



KAMU İHALE KURUMU

## KAMU ALIMLARI İZLEME RAPORU

2012

Dönem

01.01.2012-30.06.2012

KAMU ALIMLARINI İZLEME VE BİLGİ HİZMETLERİ DAİRESİ BAŞKANLIĞI

Ağustos 2012 - ANKARA

Bu çalışma, 4734 sayılı Kamu İhale Kanununun 53 üncü maddesi ve Kamu İhale Kurumu Teşkilatı ve Personelinin Çalışma Usul ve Esasları Hakkında Yönetmeliğin 19 uncu maddesiyle Kamu Alımlarını İzleme ve Bilgi Hizmetleri Dairesine verilen görevler esas alınarak hazırlanmıştır.

Çalışmanın amacı, 4734 sayılı Kanun kapsamında (istisna ve doğrudan temin yoluyla yapılan alımlar dahil) gerçekleştirilen ihalelere ilişkin istatistiksel sonuçları rapor halinde kullanıcının hizmetine sunmaktır.

Kamu kaynaklarının hangi alanlarda ve hangi alım usulleri kullanılarak harcandığına ilişkin istatistikler, bu alımların ekonomik etkilerinin tespitinin yanında kamu alımlarına ilişkin politikaların oluşturulmasında da en önemli başvuru kaynaklarından birisi olmaktadır. Bu çerçevede, kamu alımları istatistiklerinin, karar verici konumda olanlar kadar, bu konuda çalışma yapanlar ve nihayet vergisini veren vatandaşlar açısından da önemli bir bilgi kaynağı olduğu tartışmasızdır.

Hazırlanan Kamu Alımları İzleme Raporu, 01.01.2012 ve 30.06.2012 tarihleri arasında gerçekleştirilen kamu alımlarına ilişkin ihale sonuç, ilan, şikayet, teyit, yasaklama ve ihale kayıt numarası istatistiklerini kapsamaktadır. İhale İstatistikleri, ihaleleri yapan idareler tarafından Kamu İhale Kurumu'na Kamu Satınalma Platformu (KSP) veya Elektronik Kamu Alımları Platformu (EKAP) üzerinden internet yoluyla gönderilen verilerden hareketle düzenlenmiştir.

4734 sayılı Kanuna göre ihaleler; alım türleri bazında mal alımı, hizmet alımı, danışmanlık hizmet alımı ve yapım işleri ihaleleri olarak sınıflandırılabilir. Ayrıca, Kanunda temel ihale usulleri olarak açık ihale usulü ve belli istekliler arasında ihale usulü belirtilmiş, bunun yanında bazı hallerde pazarlık usulü ile de ihale yapılabileceği öngörülmüştür. Raporun tamamında bu sınıflandırmalar esas alınarak tablolar oluşturulmuştur. Öte yandan, kamu alımlarının kurumsal bazda dağılımlarını ortaya koymak amacıyla, ihaleleri gerçekleştiren idarelerin bağlı olduğu en üst kurum bazında sınıflandırılmaları yapılmıştır.

Rapor altı bölümden oluşmaktadır. Birinci bölümde, kamu alımları istatistikleri, ikinci bölümde ihale kayıt numarası istatistikleri, üçüncü bölümde teyit istatistikleri, dördüncü bölümde ihale ilanı istatistikleri, beşinci bölümde kurul kararları ve şikayet istatistikleri, altıncı bölümde yasaklama istatistikleri yer almaktadır.

Raporun hazırlanmasında emeği geçenlere teşekkür ediyor ve raporun tüm kullanıcılara faydalı olmasını diliyorum.

**Mahmut GÜRSES**  
Başkan

	Sayfa
<b>ÖNSÖZ</b> .....	II
<b>İÇİNDEKİLER</b> .....	III
<b>AÇIKLAMALAR</b> .....	V

## **BÖLÜM 1 KAMU ALIMLARI İSTATİSTİKLERİ**

1.1.Kamu Alımlarına Genel Bakış.....	1
1.2. 4734 Sayılı Kanun Kapsamında Yürütülen Kamu Alımları.....	2
1.3. İhale Türlerine Göre Kamu Alımlarının Sınıflandırılması.....	3
1.4. İhale Usulü/Alım Türüne Göre Kamu Alımlarının Sınıflandırılması.....	4
1.5. Sözleşme Bilgilerine Göre Kamu Alımlarının Sınıflandırılması.....	7
1.6. İhalelerin Eşik Değerlere Göre Sınıflandırılması.....	8
1.7. Yüklenicilere Göre Kamu Alımlarının Sınıflandırılması.....	9
1.8. Yabancı İsteklilere Açık Olan İhaleler.....	11
1.9. Yerli İstekliler Lehine Fiyat Avantajı Uygulanan İhaleler.....	11
1.10. Finansman Kaynağına Göre Kamu Alımlarının Sınıflandırılması.....	12
1.11. Kamu Alımlarının Tamamlanma Yılına Göre Sınıflandırılması.....	12
1.12. İhaleyi Gerçekleştiren İdarelere Göre Kamu Alımlarının Sınıflandırılması.....	13
1.13. Bölgelere Göre Kamu Alımlarının Sınıflandırılması.....	15
1.14. Kamu Alımlarının 4734 Sayılı Kanunun 62(ı) Maddesi Kapsamında Değerlendirilmesi	15
1.15. E-imza ile Doküman İndirme.....	16
1.16. Kanun Kapsamındaki İhalelere Yapılan Teklifler.....	16

## **BÖLÜM 2 İHALE KAYIT NUMARASI İSTATİSTİKLERİ**

2.1. Geçerli ve İptal Edilen İKN İstatistikleri.....	18
2.2. İhale Türüne Göre İKN' lerin Sınıflandırılması.....	19
2.3. İhale Usulüne Göre İKN' lerin Sınıflandırılması.....	21
2.4. Aylık Bazda İKN' lerin Sınıflandırılması.....	22
2.5. İhalelerin Sektörel Dağılımı.....	25
2.6. İptal Nedenlerine Göre İKN'lerin Sınıflandırılması.....	27

## **BÖLÜM 3 TEYİT İSTATİSTİKLERİ**

3.1. İhale Türü, Usulü ve Teyit Talebinde Bulunan İdarelere Göre Teyit İstatistikleri.....	28
3.2. Teyit Alınan Aya ve Teyit Türüne Göre Teyit İstatistikleri.....	30
3.3. Yasaklılık Durumuna Göre Teyit İstatistikleri.....	31
3.4. Teyit Alınan İsteklinin Uyuşuna Göre Teyit İstatistikleri.....	31

## **BÖLÜM 4 İLAN İSTATİSTİKLERİ**

4.1. Kamu İhale Bülteninde Yayımlanan İlan İstatistikleri.....	33
4.2. Yerel Gazetelerde Yayımlanması Beklenen İhale İlanı İstatistikleri.....	37
4.3. Mevzuat Kontrolü Sürecinde İdareye İade Edilen İlan İstatistikleri.....	37

	Sayfa
<b>KURUL KARAR VE ŞİKAYET İSTATİSTİKLERİ</b>	
5.1. Kurul Kararları.....	38
5.2. Şikayet İstatistikleri.....	41

**BÖLÜM 6  
YASAKLAMA İSTATİSTİKLERİ**

6. Yasaklama İstatistikleri.....	45
----------------------------------	----

## AMAÇ

4734 sayılı Kanun kapsamında (istisnalar dahil) gerçekleştirilen ihalelere ve doğrudan temin yoluyla yapılan alımlara ilişkin istatistiksel sonuçları rapor halinde kullanıcının hizmetine sunmaktır.

## KAPSAM

Rapor, 01.01.2012 – 30.06.2012 tarihleri arasında gerçekleştirilen kamu alımlarına ilişkin ihale sonuç, ihale kayıt numarası, teyit, ilan, şikayet, kurul karar ve yasaklama istatistiklerini kapsamaktadır.

## VERİ DERLEME ŞEKLİ

Veriler ihaleyi gerçekleştiren idareler tarafından oluşturulmaktadır. Kamu İhale Kurumu tarafından hazırlanan ve online veri girişine imkan sağlayan Kamu Satın Alma Platformuna ve Elektronik Kamu Alımları Platformuna ihale gerçekleştirmek amacıyla kayıt olan idarelerin yürüttükleri ihalelere ilişkin bilgileri girmeleri ile ortaya çıkan veriler derlenmektedir.

## TANIM VE KAVRAMLAR

**İhale:** 4734 Sayılı Kamu İhale Kanununda yazılı usul ve şartlarla mal veya hizmet alımları ile yapım işlerinin istekliler arasından seçilecek birisi üzerine bırakıldığını gösteren ve ihale yetkilisinin onayını müteakip sözleşmenin imzalanması ile tamamlanan işlemdir.

**Kısmi Teklife Açık İhaleler:** İdareler tarafından yürütülen ve birden fazla yüklenici ile ayrı ayrı sözleşme imzalanmasına imkan sağlayan ihalelerdir.

**Kısmi Teklife Açık Olmayan İhaleler:** İdareler tarafından yürütülen ve sadece bir yüklenici ile bir sözleşme imzalanmasına imkan sağlayan ihalelerdir.

**Kamu Alımı:** 4734 sayılı Kanun kapsamında belirtilen idarelerin yaptıkları mal ve hizmet alımları ile yapım işlerini kapsamaktadır.

**Mal:** Satın alınan her türlü ihtiyaç maddeleri ile taşınır ve taşınmaz mal ve hakları ifade eder.

**Hizmet:** Bakım ve onarım, taşıma, haberleşme, sigorta, araştırma ve geliştirme, muhasebe, piyasa araştırması ve anket, danışmanlık, tanıtım, basım ve yayım, temizlik, yemek hazırlama ve dağıtım, toplantı, organizasyon, sergileme, koruma ve güvenlik, mesleki eğitim, fotoğraf, film, fikri ve güzel sanat, bilgisayar sistemlerine yönelik hizmetler ile yazılım hizmetlerini, taşınır ve taşınmaz mal ve hakların kiralanmasını ve benzeri diğer hizmetleri kapsar.

**Yapım:** Bina, karayolu, demiryolu, otoyol, havalimanı, rıhtım, liman, tersane, köprü, tünel, metro, viyadük, spor tesisi, alt yapı, boru iletim hattı, haberleşme ve enerji nakil hattı, baraj, enerji santrali, rafineri tesisi, sulama tesisi, toprak ıslahı, taşkın koruma ve dekapaj gibi her türlü inşaat işleri ve bu işlerle ilgili tesisat, imalat, ihzarat, nakliye, tamamlama, büyük onarım, restorasyon, çevre düzenlemesi, sondaj, yıkma, güçlendirme ve montaj işleri ile benzeri yapım işlerini kapsar.

**İstekli:** Mal veya hizmet alımları ile yapım işlerinin ihalesine teklif veren tedarikçi, hizmet sunucusu veya yapım müteahhidi olarak tanımlanır.

**Yüklenici:** Üzerine ihale yapılan ve sözleşme imzalanan isteklidir.

**İdare:** 4734 Sayılı Kanun Kapsamındaki kurum ve kuruluşlardır.

**Açık ihale usulü:** Bütün isteklilerin teklif verebildiği ihale usulüdür. Açık ihale usulü tüm isteklilerin katılımına imkan sağlayan bir ihale usulü olması nedeniyle, ihaleler için tercih edilmesi beklenen bir usuldür.

**Belli istekliler arasında ihale usulü:** Ön yeterlik değerlendirmesi sonucunda idare tarafından davet edilen isteklilerin teklif verebildiği ihale usulüdür.

**Pazarlık usulü:** 4734 Sayılı Kamu İhale Kanununda belirtilen hallerde kullanılabilen, ihale sürecinin koşullara göre aşamalı olarak gerçekleştirildiği ve bazı hallerde idarenin ihale konusu için teknik detayları ile gerçekleştirme yöntemlerini ve belli hallerde fiyatı isteklilerle görüştüğü ihale usulüdür.

**Doğrudan Temin:** 4734 sayılı Kamu İhale Kanununun 22 nci maddesinde belirtilen hallerde ihtiyaçların, piyasada fiyat araştırması yapmak suretiyle doğrudan temin edilebildiği usuldür.

**İstisna:** 4734 sayılı Kamu İhale Kanunu kapsamındaki idarelerin bu kanunun 3 üncü maddesinde yapılan düzenlemelere göre gerçekleştirdikleri mal ve hizmet alımları ile yapım işlerine ilişkin alımlardır.

**Sözleşme:** Mal veya hizmet alımları ile yapım işlerinde idare ile yüklenici arasında yapılan yazılı anlaşmadır.

**Yaklaşık Maliyet:** Mal ve hizmet alımları ile yapım işlerinin ihalesi yapılmadan önce planlanan kamu alımına ilişkin, idareler tarafından her türlü fiyat araştırması yapılarak ve katma değer vergisi hariç tutularak belirlenen tahmini maliyettir.

**Eşik Değer:** 4734 sayılı Kamu İhale Kanununun 8 inci maddesinde belirtilen ve 13 üncü ve 63 üncü maddelerinin uygulanmasında dikkate alınacak yaklaşık maliyete ilişkin parasal limitlerdir.

**Teyit:** Kamu İhale Kurumu'nun, kamu ihalelerine girmekten yasaklı olan gerçek ve tüzel kişilerin listesini güncel olarak tutma görevi bulunmaktadır. 4734 sayılı Kanun kapsamında yapılacak olan ihalelerde; ilk olarak teklifler alındıktan ve ekonomik açıdan en avantajlı birinci ve ikinci teklif sahipleri belirlendikten sonra ve ihale kararının ihale yetkilisinin onayına sunulmasından önce ekonomik açıdan en avantajlı birinci ve ikinci teklif sahiplerinin, ikinci olarak da sözleşmenin imzalanacağı tarihte sözleşme imzalanacak isteklinin yasaklı olup olmadığını öğrenmek amacıyla idarelerce Kamu İhale Kurumu'ndaki listenin kontrol edilmesi işlemine teyit denilmektedir.

**Düzenleyici Kararlar:** Yönetmelik, tebliğ, v.b. düzenleyici metinlerde yapılan değişiklikler, kurumlardan gelen mevzuat değişiklikleri ile ilgili talepler ve uygulamada karşılaşılan sorunların çözümüne ilişkin görüş talepleri üzerine Kamu İhale Kurulu tarafından alınan kararlardır.

**Yönetmelik Kararlar:** Kurumun idari işlerine yönelik olarak Kamu İhale Kurulu tarafından alınan kararlardır.

**Uyuşmazlık Kararları:** İtirazen şikayet üzerine alınan kararların genel adıdır. Şikayet başvurusu üzerine idare tarafından alınan kararın uygun bulunmaması veya süresi içinde karar alınmaması halinde; şikayet başvurusu üzerine idare tarafından alınan ihalenin iptali kararına karşı; itirazın şikayet üzerine Kurul tarafından başvurunun reddine veya düzeltici işlem belirlenmesine karar verildikten sonra idare tarafından verilen ihalenin iptali kararına karşı Kuruma yapılan başvuru üzerine Kurul tarafından verilen kararlardır.

**Yargı Kararlarına Uyma Kararı:** Kamu İhale Kurumu tarafından itirazın şikayet başvurusu üzerine ya da iddiaların incelenmesi sonucu verilen kararlardan dava konusu edilmiş olanlara idare mahkemeleri veya Danıştay tarafından verilen yürütmenin durdurulması ve iptal kararları üzerine Kamu İhale Kurulu tarafından alınan uyma kararlardır.

**İnceleme Kararları:** Uyuşmazlık kararları ile yargı kararlarına uyma kararlarını ifade eder.

**İhale Kayıt Numarası:** Kamu Satınalma Platformu ve Elektronik Kamu Alımları Platformu tarafından her ihale için otomatik olarak verilen bir numaradır. Her bir ihale kayıt numarası (İKN) bir ihaleyi temsil etmektedir.

**İhale İlanı:** 4734 Sayılı Kamu İhale Kanununun 13., 24. ve 25. maddelerinde belirtilen kurallara göre bütün isteklilere tekliflerini hazırlayabilmeleri için yeterli süre tanımak amacıyla ihaleye ilişkin yapılan duyurudur. İhale ilanları, ihalenin özelliğine bağlı olarak Elektronik Kamu İhale Bülteninde, yerel, ulusal veya uluslararası gazetelerde, Resmi Gazetede, ilgili idare ile hükümet ve belediye binalarının ilan tahtalarında, belediye yayın araçları aracılığıyla yapılmaktadır.

**Çerçeve Anlaşma:** Bir veya birden fazla idare ile bir veya birden fazla istekli arasında, belirli bir zaman aralığında gerçekleştirilecek alımların özellikle fiyat ve mümkün olan hallerde öngörülen miktarlarının tespitine ilişkin şartları belirleyen anlaşma olarak tanımlanmaktadır.

**Çerçeve Anlaşma İlanı:** Çerçeve anlaşma yapmak suretiyle temin edilecek mal, hizmet alımı ile yapım işine ait ihale ilanlarıdır.

**Şikayet:** İdarenin ihale sürecine ilişkin her türlü eylem ve işlemine karşı idareye yapılan yazılı başvurulardır.

**İtirazen şikayet:** İdareye şikayet başvurusunda bulunan veya idarece alınan kararı uygun bulmayan aday,istekli veya istekli olabilecekler tarafından Kanunun 55 inci maddesinin dördüncü fıkrasında belirtilen hallerde ve sürede, sözleşme imzalanmadan önce Kuruma yaptıkları başvurudur.

**Elektronik Kamu Alımları Platformu:** İdareler ile kamu alımları sürecine taraf olanların bu sürece ilişkin işlemleri internet üzerinden gerçekleştirebilecekleri, Kurum tarafından yönetilen elektronik ortamı ifade eder.

**Kamu Satınalma Platformu:** Elektronik Kamu Alımları Platformu'nun yürürlüğe girdiği tarihe kadar Kurum tarafından elektronik ortamda yürütülen hizmetler ile Elektronik Kamu Alımları Platformunun Kullanılmasına İlişkin 1 Nolu Tebliğin Geçici 1 inci maddesinde belirtilen hizmetlerin yürütülmeye devam edileceği elektronik ortamı ifade eder.

## 1.1. KAMU ALIMLARINA GENEL BAKIŞ

İdareler tarafından gerçekleştirilen kamu alımlarına ilişkin, ihale kayıt numarası (İKN) istatistikleri, teyit istatistikleri, ilan istatistikleri, sözleşme istatistikleri, şikayet ve kurul karar istatistiklerini kapsayan özet sonuçlar Tablo 1.1'de verilmiştir. Bu sonuçlara göre, 2012 yılı altı aylık dönemde 9.802 idare KSP ve EKAP'ı kullanarak 86.463 adet İKN almış, bu İKN'lerden 15.104 adedini iptal etmiştir. 01.01.2012-30.06.2012 döneminde Kuruma sözleşme bilgisi gönderilen ve iş başlangıcı 2012 olan ihale sayısı 56.836'dır. Bunların 7.994 adedi kısmi teklife açık ihalelerden oluşmaktadır. Bilgisi gelen sözleşme sayısı toplamı 79.277 olurken, sözleşme bedeli toplamı 43.945.193.000 TL'dir. Belirtilen rakamlar EKAP/KSP üzerinden gerçekleştirilen istisna kapsamındaki ve kapsam dışındaki kamu alımlarını kapsarken, doğrudan temin yolu ile yapılan kamu alımları ve çerçeve kapsamındaki münferit alımları kapsamamaktadır. Çerçeve kapsamındaki münferit alımların toplam bedeli 179.524.000 TL olurken, doğrudan temin yolu ile yapılan kamu alımlarının toplam bedeli 7.901.980.000 TL'dir.

İdareler tarafından bilgisi gönderilen 79.277 adet sözleşme 28.260 adet gerçek/tüzel kişi tarafından yüklenilmiştir. Böylece, yüklenici başına düşen ortalama sözleşme sayısı 2,81 olarak bulunmuştur.

2012 yılı ilk altı aylık döneminde alınan teyit sayısı 316.170, kamu ihale bülteninde yayımlanan ihale ilan sayısı ise 46.289 olarak belirlenmiştir. İlgili dönemde Kuruma yapılan itirazın şikayet başvurularının sayısı 2.511 olurken, şikayetçi sayısı 1.897 olmuştur. 2012 altı aylık dönemde Kamu İhale Kurumu tarafından alınan uyuşmazlık karar sayısı 2.705'tir.

**Tablo 1.1** 2012 Yılı Altı Aylık Dönemde Gerçekleştirilen Kamu Alımlarına İlişkin Özet İstatistikler

Özet İstatistikler	İhale Türü			Toplam
	Mal Alımı	Hizmet Alımı <sup>(1)</sup>	Yapım İşi	
İhale yapan idare sayısı				9.802
Aktif İKN Sayısı	39.527	18.682	13.150	71.359
İptal Edilen İKN Sayısı	7.160	5.257	2.687	15.104
Çerçeve Anlaşma Kapsamında Alınan Aktif İKN Sayısı	125	16	4	145
Sözleşme Bilgisi Gelen İhale Sayısı	31.658	17.860	7.318	56.836
Kısmi Teklife Açık İhale Sayısı	6.919	982	93	7.994
Sözleşme Sayısı	52.529	19.235	7.513	79.277
Kısmi Teklife Açık İhalelerde Sözleşme Sayısı	27.612	2.290	287	30.189
4734 Kanun Kapsamında Yapılan İhalelere ait Sözleşme Bedeli Toplamı*	8.715.188	10.567.664	21.276.083	40.558.935
İstisna Kapsamında Yapılan İhalelere ait Sözleşme Bedeli Toplamı*	2.113.956	978.841	268.185	3.360.982
Çerçeve anlaşma kapsamındaki münferit alımlar				179.524
Doğrudan Temin Tutarı *	3.098.607	4.568.898	234.476	7.901.980
Teyit Sayısı	208.434	64.791	42.945	316.170
Teyit Alınan İhale Sayısı	41.391	21.711	12.314	75.416
Kamu İhale Bülteninde Yayımlanan İhale İlan Sayısı	21.970	11.086	13.233	46.289
Yüklenici Sayısı	14.665	8.887	4.708	28.260
Yüklenici Başına Düşen Ortalama Sözleşme Sayısı	3,58	2,16	1,60	2,81
Kısmi Teklife Açık İhalelerde Ortalama Sözleşme Sayısı	3,99	2,33	3,09	3,78
Şikayet Sayısı	431	1.362	718	2.511
Şikayetçi Sayısı	334	956	607	1.897
Uyuşmazlık Karar Sayısı	390	1.616	699	2.705
Kayıt Altında Bulunan Aktif Yasaklama Sayısı				9.054

<sup>(1)</sup>: Danışmanlık Hizmet Alımına ilişkin istatistikler Hizmet Alımları içinde yer almaktadır.

\*: 1000 TL



**Tablo 1.2.** 2012 yılı Altı Aylık Dönemde yapılan ihaleler ve ihale gerçekleştiren idare bilgileri

İdare Tipi	İhale Yapan İdare Sayısı	Sözleşme Sayısı	İhale Sayısı	Kamu Alımı Tutarı <sup>3</sup> (1000 TL)	Kamu Alımı Tutarı <sup>4</sup> (1000 USD)
Merkezi İdare	5.611	44.099	24.351	18.322.167	10.293.352
Genel Bütçeli İdareler <sup>1</sup>	4.597	33.037	17.754	9.121.181	5.124.259
Özel Bütçeli İdareler <sup>2</sup>	911	10.743	6.292	9.095.776	5.109.986
Düzenleyici Denetleyici Kuruluşlar	10	47	47	22.056	12.391
Sosyal Güvenlik Kurumları	93	272	258	83.154	46.716
Yerel İdareler	3.326	17.088	16.208	14.064.779	7.901.561
Belediyeler	2.893	13.362	12.750	12.467.329	7.004.117
İl Özel İdareleri	331	3.502	3.235	1.533.583	861.564
Mahalli İdare Birlikleri	102	224	223	63.866	35.880
Diğer	865	18.090	16.277	11.558.248	6.493.398
KİT'ler	435	13.805	12.554	5.890.515	3.309.278
BİT'ler	86	2.629	2.229	1.806.212	1.014.726
5018 kapsamı dışındaki idareler	260	1.338	1.258	3.834.659	2.154.303
Dönersermaye Saymanlıkları	84	318	236	26.862	15.091
<b>Toplam</b>	<b>9.802</b>	<b>79.277</b>	<b>56.836</b>	<b>43.945.193</b>	<b>24.688.311</b>

<sup>1</sup>: Başbakanlık, Bakanlıklar ve yargı kuruluşları

<sup>2</sup>: Üniversiteler, diğer özel bütçeli kuruluşlar

<sup>3</sup>: Doğrudan temin yolu ile yapılan alımlar ve çerçeve kapsamındaki münferit alımlar hariç

<sup>4</sup>: 1 dolar 1,78 TL olarak kabul edilmiştir.

Tablo 1.2'de ihale yapan idareler bazında gerçekleştirilen ihaleler özetlenmiştir. 2012 yılının ilk altı aylık döneminde 5.611 merkezi idare, 3.326 yerel idare (alt harcama birimleri dahil) ile 4734 sayılı Kanun kapsamında yer alan diğer 865 idare (KİT, BİT, DSS, v.b) tarafından 56.836 ihale yapılmış, yaklaşık 43,9 milyar TL tutarında mal veya hizmet alımı ile yapım işi için toplam 79.277 sözleşme imzalanmıştır.

## 1.2. 4734 SAYILI KANUN KAPSAMINDA YÜRÜTÜLEN KAMU ALIMLARI

4734 sayılı Kanun kapsamında yürütülen kamu alımları, bu Kanunda belirtilen ihale usulleri, doğrudan temin ve istisna kapsamındaki alımları kapsamaktadır. Tablo 1.3'ten görüleceği gibi, 2012 yılı altı aylık dönemde idareler tarafından Kuruma bilgisi gönderilen ihale sayısı 56.836'dır. Bu ihalelerin 43.191'i Kanunda belirtilen ihale usulleri kapsamında gerçekleştirilirken, 13.613'ü istisna kapsamında, 32'si ise kapsam dışında gerçekleştirilmiştir. İlgili dönemde EKAP ve KSP üzerinden gerçekleştirilen toplam kamu alımları tutarı 51.847.173.000 TL'dir. Bu tutarın 40.558.935.000 TL'si Kanunda belirtilen ihale usulleri kapsamında yapılan alımlara ait olurken, 3.360.982.000 TL'si istisna kapsamında yapılan alımlara ilişkin, 7.901.980.000 TL'si ise doğrudan temin yoluyla yapılan alımlara ilişkin, 25.276.000 TL'si ise kapsam dışındaki alımlara ilişkin olmaktadır.

**Tablo 1.3.** Kamu Alımlarının Kanun Kapsamına Göre Dağılımı

Kamu Alımının Kapsamı*	Kamu Alım Miktarı (Adet)		Kamu Alım Tutarı (1000TL)	
	2012 Haziran	%	2012 Haziran	%
4734 sayılı KİK'de Belirtilen İhale Usulleri Kapsamında	43.191	75,99	40.558.935	92,29
Doğrudan Temin	-	-	7.901.980	15,24
İstisnalar	13.613	23,95	3.360.982	7,65
Kapsam dışı	32	0,06	25.276	0,06
<b>Toplam</b>	<b>56.836</b>	<b>100,00</b>	<b>51.847.173</b>	<b>100,00</b>

\*:Çerçeve ve münferit alımlar hariç

**Tablo 1.3.1.** Çerçeve anlaşmalar ve çerçeve anlaşma kapsamındaki münferit alımlar

Çerçeve ve münferit alımlar	Alım ve anlaşma sayısı	Tutar (1000 TL)
Münferit sözleşme bilgisi gelen çerçeve anlaşma	604	
Münferit sözleşme	4.543	179.524

2012 yılı altı aylık döneminde ve önceki dönemlerde yapılan çerçeve anlaşmalardan 604 anlaşma kapsamında 4.543 münferit alım gerçekleştirilmiştir. Münferit alımların toplam tutarı 179.524.000 TL'dir.

### 1.3. İHALE TÜRLERİNE GÖRE KAMU ALIMLARININ SINIFLANDIRILMASI

İhale türlerine göre kamu alımları; mal alımı, hizmet alımı, danışmanlık hizmet alımı ve yapım işleri olarak sınıflandırılmaktadır. Raporda danışmanlık hizmet alımı, hizmet alımı ihale türü içinde yer almıştır.

#### 1.3.1. 4734 Sayılı Kanun Kapsamında Belirtilen İhale Usullerine Göre Yürütülen Kamu Alımlarının İhale Türüne Göre Sınıflandırılması

2012 yılı altı aylık döneminde ihale sonuç bilgisi Kamu İhale Kurumuna gönderilen ve 4734 sayılı Kanun kapsamında yapılan ihalelerin adet olarak %45,64'ü mal alımı, %37,73'ü hizmet alımı, %16,63'ü yapım işlerine aittir. İhaleler tutar bazında değerlendirildiğinde ise, ilgili dönemde Kanun kapsamındaki usullere göre gerçekleştirilen toplam kamu alımı harcamalarının %21,49'u mal alımı için, %26,06'sı hizmet alımı için, %52,46'sı yapım işleri için yapılmıştır.

**Tablo 1.4.** 4734 Sayılı Kanun Kapsamında Yapılan Kamu Alımlarının Türlerine Göre Dağılımı

İhale Türü	Kamu Alım Miktarı (Adet)		Kamu Alım Tutarı (1000 TL)	
	2012 Haziran	%	2012. Haziran	%
Mal Alımı	19.714	45,64	8.715.188	21,49
Hizmet Alımı	16.296	37,73	10.567.664	26,06
Yapım İşleri	7.181	16,63	21.276.083	52,46
Toplam	43.191	100	40.558.935	100

#### 1.3.2. Doğrudan Temin Kapsamında Gerçekleştirilen Kamu Alımlarının Türlerine Göre Sınıflandırılması

2012 yılı altı aylık döneminde Kamu İhale Kurumuna gönderilen ve doğrudan temin kapsamında gerçekleştirilen kamu alımlarının tutar olarak %39,21'i mal alımları için, %57,82'si hizmet alımları için, %2,97'si ise yapım işleri için harcanmıştır.

**Tablo 1.5.** Doğrudan Temin İle Yapılan Kamu Alımlarının İhale Türlerine Göre Dağılımı

İhale Türü	Kamu Alım Tutarı (1000 TL)	
	2012 Haziran	%
Mal Alımı	3.098.607	39,21
Hizmet Alımı	4.568.898	57,82
Yapım İşleri	234.476	2,97
Toplam	7.901.980	100,00

#### 1.3.3. İstisna Kapsamında Gerçekleştirilen Kamu Alımlarının İhale Türüne Göre Sınıflandırılması

2012 yılı altı aylık döneminde Kamu İhale Kurumu'na gönderilen ve istisna kapsamında gerçekleştirilen ihalelerin adet olarak %87,68'i mal alımı, %11,34'ü hizmet alımı, %0,98'i ise yapım işlerine ilişkindir.

İlgili dönemde istisna kapsamındaki alımlar tutar bazında değerlendirildiğinde, toplam tutarın %62,90'ı mal alımlarına, % 29,12'si hizmet alımlarına, %7,98'i ise yapım işlerine harcanmıştır.

**Tablo 1.6.** İstisnalar Kapsamında Yapılan Kamu Alımlarının İhale Türüne Göre Dağılımı

İhale Türü	Kamu Alım Miktarı (Adet)		Kamu Alım Tutarı (1000 TL)	
	2012 Haziran	%	2012 Haziran	%
Mal Alımı	11.936	87,68	2.113.956	62,90
Hizmet Alımı	1.544	11,34	978.841	29,12
Yapım İşi	133	0,98	268.185	7,98
<b>Toplam</b>	<b>13.613</b>	<b>100</b>	<b>3.360.982</b>	<b>100</b>

#### 1.4. İHALE USULÜ/ALIM TÜRÜNE GÖRE KAMU ALIMLARININ SINIFLANDIRILMASI

Kamu alımları ihale yoluyla yapılan alımlar ve doğrudan temin yoluyla yapılan alımlar olmak üzere iki kısımda incelenebilir. İhale yoluyla yapılan alımlar yine benzer şekilde Kanun kapsamında yapılan ihaleler ile istisna kapsamında yapılan ihaleler olarak iki kısımda incelenebilir.

##### 1.4.1. 4734 Sayılı Kanun Kapsamındaki Kamu Alımlarının İhale Usulüne Göre Sınıflandırılması

2012 yılı altı aylık döneminde Kamu İhale Kurumuna gönderilen ve 4734 sayılı Kanun kapsamında yapılan ihalelerin adet olarak %76,92'si açık ihale usulü ile, %22,25'i pazarlık usulü ile ve %0,82'si belli istekliler arasında ihale usulü ile gerçekleştirilmiştir. Tutar bazında inceleme yapıldığında, gerçekleştirilen ihalelerin %78,24'ü açık ihale usulü, %8,67'si pazarlık usulü ve %13,10'u ise belli istekliler arasında ihale usulü uygulanmıştır.

**Tablo 1.7.** 4734 Sayılı Kanun Kapsamındaki Kamu Alımlarının İhale Usullerine Göre Dağılımı

İhale Usulü	Kamu Alım Miktarı (Adet)		Kamu Alım Tutarı (1000 TL)	
	2012 Haziran	%	2012 Haziran	%
Açık	33.223	76,92	31.733.067	78,24
Belli İstekliler Arasında	356	0,82	5.311.351	13,10
Pazarlık	9.612	22,25	3.514.516	8,67
<b>Toplam</b>	<b>43.191</b>	<b>100</b>	<b>40.558.935</b>	<b>100</b>

Tablo 1.8'de, ilgili dönemde gerçekleştirilen ihalelerin ihale türü ve ihale usulüne göre dağılımları verilmiştir. Tabloda belirtilen sonuçlara göre, 2012 altı aylık dönemde gerçekleştirilen 19.714 adet mal alım ihalesinin % 81,34'ünde açık ihale usulü, % 18,66'sında ise pazarlık usulü uygulanmıştır. Tablodaki diğer alımlar benzer şekilde yorumlanabilir.

**Tablo 1.8.** 4734 Sayılı Kanun Kapsamındaki Kamu Alımlarının İhale Usullerine ve İhale Türlerine Göre Dağılımı

İhale Usulü	İhale Türü	Kamu Alımları Sayısı		Kamu Alımları Tutarı	
		Adet	%	Tutar	%
Açık İhale Usulü	Mal Alımı	16.035	81,34	8.303.685	95,28
	Hizmet Alımı	10.425	63,97	9.149.727	86,58
	Yapım İşi	6.763	94,18	14.279.655	67,12
	Toplam	33.223	76,92	31.733.067	78,24
Belli İstekliler Arasında İhale Usulü	Mal Alımı				
	Hizmet Alımı	271	1,66	289.824	2,74
	Yapım İşi	85	1,18	5.021.527	23,60
Toplam	356	0,82	5.311.351	13,10	
Pazarlık Usulü	Mal Alımı	3.679	18,66	411.503	4,72
	Hizmet Alımı	5.600	34,36	1.128.113	10,68
	Yapım İşi	333	4,64	1.974.900	9,28
Toplam	9.612	22,25	3.514.516	8,67	
Toplam	Mal	19.714	100	8.715.188	100
	Hizmet Alımı	16.296	100	10.567.664	100
	Yapım İşi	7.181	100	21.276.083	100
	Toplam	43.191	100	40.558.935	100

**1.4.2. Doğrudan Temin Yoluyla Yapılan Alımların İlgili Kanun Maddesine Göre Sınıflandırılması**

Doğrudan temin yoluyla yapılan kamu alımlarının %41,44'ünü, 4734 sayılı Kanunun 22/d\* maddesi kapsamında yapılan alımlar oluşturmaktadır. Bunu %23,63 ve %19,18 oranı ile sırasıyla 22/f ve 22/e maddesi kapsamında yapılan alımlar izlemektedir.

**Tablo 1.9.** Doğrudan Temin Yoluyla Yapılan Kamu Alımlarının İhale Türüne ve İlgili Kanun Maddesine Göre Tutar Bazında Dağılımı

Alımın/İşin Usulü	Mal	Hizmet	Yapım	Toplam	Doğrudan Temin Yoluyla Yapılan Alımlar İçindeki Oran (%)
22/a	75.289	71.679		146.968	1,86
22/b	43.057	167.505		210.561	2,66
22/c	8.627	39.329		47.955	0,61
22/d*	2.253.029	787.325	234.476	3.274.830	41,44
22/d**	341.057	449.522		790.579	10,00
22/e	10.345	1.505.297		1.515.642	19,18
22/f	366.784	1.500.485		1.867.269	23,63
22/g	148	4.846		4.994	0,06
22/h	90	182		272	0,00
22/i	178	42.489		42.668	0,54
22/ii	4	238		242	0,00
Toplam	3.098.607	4.568.898	234.476	7.901.980	100
%	39,21	57,82	2,97	100	

1000 TL

Madde 22d\*: Parasal limitler kapsamında yapılan alımlardır.

Madde 22d\*\*: Temsil ağırlama faaliyetleri kapsamında yapılan konaklama, seyahat ve işe ilişkin alımlardır.

Doğrudan temin yoluyla yapılan kamu alımları türlerine göre incelendiğinde, 7.901.980.000 TL'lik kamu alımının %39,21'i mal alımı için, %57,82'si hizmet alımı için ve %2,97'si ise yapım işleri için harcanmıştır.

**1.4.3. İstisna Kapsamında Gerçekleştirilen Kamu Alımlarının İlgili Kanun Maddesine Göre Sınıflandırılması**

İstisna kapsamında yapılan kamu alımlarının tutar bazında %61,61'ini 4734 sayılı Kanunun 3/g maddesi kapsamında yapılan alımlar oluşturmaktadır. Bunu % 15 oranı ile ilgili Kanunun 3/b maddesi ile yapılan alımlar izlemektedir. İstisna kapsamında yapılan alımlar hakkında 4734 sayılı kanunun 3 ncü maddesi incelenebilir.

**Tablo 1.10.** İstisna Kapsamında Gerçekleştirilen Kamu Alımlarının İlgili Maddeye Göre Dağılımı

İhale Türü	Kamu Alım Tutarı (1000 TL)	
	2012 Haziran	%
3/a	44.221	1,32
3/b	504.111	15,00
3/c	13.849	0,41
3/e	317.300	9,44
3/f	123.362	3,67
3/g	2.070.805	61,61
3/g Gecici md.1	89.637	2,67
3/h	75	0,00
3/ı	176.587	5,25
3/k-5737/79 md.	2.997	0,09
3n	1.853	0,06
3p	4.578	0,14
3r	11.606	0,35
Toplam	3.360.982	100

Tablo 1.11'de belirtildiği gibi, istisna kapsamında gerçekleştirilen yaklaşık 3,36 milyar TL'lik kamu alımının %62,90'ı mal alımı için, %29,12'si hizmet alımı için ve %7,98'i ise yapım işleri için harcanmıştır. İstisna kapsamında gerçekleştirilen mal alımlarının adet olarak %93,91'i ve hizmet alımlarının %75,71'i ilgili Kanunun 3/g maddesine göre, yapım işlerinin ise %67,67'si ilgili Kanunun 3/ı maddesine göre gerçekleştirilmiştir.

**Tablo 1.11.** İstisna Kapsamındaki Kamu Alımlarının İhale Türü ve İlgili Kanun Maddesine Göre Dağılımı

İstisna Maddesi	İhale Türü	Adet	%	Tutar(1000TL)	%
Madde 3/a	Mal	117	0,98	33.433	1,58
	Hizmet	225	14,57	10.788	1,10
	Toplam	342	2,51	44.221	1,32
Madde 3/b	Mal	163	1,37	437.620	20,70
	Hizmet	34	2,20	60.793	6,21
	Yapım	2	1,50	5.698	2,12
	Toplam	199	1,46	504.111	15,00
Madde 3/c	Mal	99	0,83	8.090	0,38
	Hizmet	1	0,06	37	0,00
	Yapım	1	0,75	5.722	2,13
	Toplam	101	0,74	13.849	0,41
Madde 3/e	Mal	130	1,09	298.292	14,11
	Hizmet	7	0,45	19.009	1,94
	Toplam	137	1,01	317.300	9,44
Madde 3/f	Mal	212	1,78	60.561	2,86
	Hizmet	38	2,46	62.801	6,42
	Toplam	250	1,84	123.362	3,67
Madde 3/g	Mal	11.209	93,91	1.275.700	60,35
	Hizmet	1.169	75,71	795.105	81,23
	Toplam	12.378	90,93	2.070.805	61,61
Madde 3/g-Geçici Madde 1	Yapım	35	26,32	89.637	33,42
	Toplam	35	0,26	89.637	2,67
Madde 3/h	Mal	4	0,03	4	0,00
	Hizmet	1	0,06	71	0,01
	Toplam	5	0,04	75	0,00
Madde 3/ı	Mal	2	0,02	256	0,01
	Hizmet	44	2,85	11.685	1,19
	Yapım	90	67,67	164.646	61,39
	Toplam	136	1,00	176.587	5,25
Madde 3k/5737	Hizmet	9	0,58	515	0,05
	Yapım	5	3,76	2.482	0,93
	Toplam	14	0,10	2.997	0,09
Madde 3n	Hizmet	1	0,06	1.853	0,19
	Toplam	1	0,01	1.853	0,06
Madde 3p	Hizmet	5	0,32	4.578	0,47
	Toplam	5	0,04	4.578	0,14
Madde 3r	Hizmet	10	0,65	11.606	1,19
	Toplam	10	0,07	11.606	0,35
Toplam	Mal	11.936	100	2.113.956	100
	Hizmet	1.544	100	978.841	100
	Yapım	133	100	268.185	100
	Toplam	13.613	100	3.360.982	100

## 1.5. SÖZLEŞME BİLGİLERİNE GÖRE KAMU ALIMLARININ SINIFLANDIRILMASI

2012 yılı altı aylık döneminde EKAP ve KSP üzerinden gerçekleştirilen 56.836 ihale için 79.277 sözleşme imzalanmıştır. Kısmi teklife açık 7.994 ihalede 30.189 sözleşme imzalanmıştır. Kısmi teklife açık ihalelerde genellikle birden fazla sözleşme imzalanmakta, nadiren tek sözleşmenin imzalandığı durumlar da olabilmektedir. Kısmi teklife açık ihalelerde ihale başına ortalama sözleşme sayısı 2012 yılı birinci altı ayında 3,78 olarak bulunmuştur.

**Tablo 1.12.** Kısmi Tekliffe Açık İhalelerde İhale Başına Ortalama Sözleşme Sayısı

İhale Türü	İhale Sayısı	Sözleşme Sayısı	İhale Başına Ortalama Sözleşme Sayısı
Mal Alımı	6.919	27.612	3,99
Hizmet Alımı	982	2.290	2,33
Yapım İşi	93	287	3,09
Toplam	7.994	30.189	3,78

Mal alımı ihalelerinde, kısmi teklife açık ihalelerde ihale başına ortalama 3,99 sözleşme düşerken, hizmet alımı ve yapım işi ihalelerinde bu değerler sırasıyla 2,33 ve 3,09 olmaktadır.

İmzalanan sözleşme sayısına göre ihalelerin dağılımı Tablo 1.13'te verilmiştir. Tabloya göre, ilgili dönemde Kuruma sözleşme sonuç bilgisi gönderilen 56.836 ihalenin 50.816'sında tek sözleşme imzalanmıştır. 2-3 sözleşme imzalanan ihale sayısı 3.401, 4-5 sözleşme imzalanan ihale sayısı 1.179, 6-10 sözleşme imzalanan ihale sayısı 962 ve 11'den fazla sözleşme imzalanan ihale sayısı ise 478 olmuştur.

**Tablo 1.13.** Sözleşme Sayısına Göre İhale Sayısı ve Tutarı

İhale Türü	İhale Sayısı ve Tutar İstatistikleri	Sözleşme Sayısı					Toplam
		1	2-3	4-5	6-10	11'den fazla	
Mal Alımı	İhale Sayısı	26.366	2.840	1077	911	464	31.658
	Tutar*	7.126.744	1.621.597	666.518	658.607	760.216	10.833.682
Hizmet Alımı	İhale Sayısı	17.198	517	92	42	11	17.860
	Tutar	10.735.866	526.670	53.346	130.757	104.604	11.551.243
Yapım İşi	İhale Sayısı	7.252	44	10	9	3	7.318
	Tutar	20.537.787	957.754	24.062	25.074	15590,9	21.560.268
Toplam	İhale Sayısı	50.816	3.401	1.179	962	478	56.836
	Tutar	38.400.397	3.106.021	743.927	814.437	880.411	43.945.193

İstisna kapsamındaki ve kapsam dışı olan ihaleler dahil edilmiştir.

\* 1000 TL

Tablo 1.14'de, 2012 yılı ilk altı aylık dönemde gerçekleşen ihalelerin sözleşme türüne göre dağılımı yer almaktadır. 4734 sayılı Kanunda belirtilen usullere göre yapılan ihalelerin adet olarak %85,44'ü için sözleşme türü birim fiyat olurken, %9,21'i için anahtar teslimi götürü bedel, %5,29'u için götürü bedel olmaktadır.

**Tablo 1.14.** 4734 Sayılı Kanunda Belirtilen Usullere Göre Gerçekleştirilen Kamu Alımlarının Sözleşme Türü ve İhale Türlerine Göre Sayısı

Sözleşme Türü	Mal Alımları		Hizmet Alımları		Yapım İşleri		Yatay Toplamlar	
	Adet	%	Adet	%	Adet	%	Adet	%
Birim Fiyat	19.210	97,44	14.517	89,08	3.175	44,21	36.902	85,44
Anahtar Teslimi								
Götürü Bedel					3.976	55,37	3.976	9,21
Götürü Bedel	504	2,56	1.779	10,92			2.283	5,29
Karma					30	0,42	30	0,07
Toplam	19.714	100	16.296	100	7.181	100	43.191	100

Kanunda belirtilen usullere göre yapılan ihalelerin tutar olarak % 78,02'si için sözleşme türü birim fiyat olurken, % 19,31'i için anahtar teslimi götürü bedel ve % 2,11'i için götürü bedel olmaktadır.

**Tablo 1.15.** 4734 Sayılı Kanunda Belirtilen Usullere Göre Gerçekleştirilen Kamu Alımlarının Sözleşme Türü ve İhale Türlerine Göre Tutarı (1000 TL)

Sözleşme Türü	Mal Alımları		Hizmet Alımları		Yapım İşleri		Yatay Toplamlar	
	Tutar	%	Tutar	%	Tutar	%	Tutar	%
Birim Fiyat	8.573.056	98,37	9.854.950	93,26	13.214.799	62,11	31.642.805	78,02
Anahtar Teslimi								
Götürü Bedel					7.833.729	36,82	7.833.729	19,31
Götürü Bedel	142.132	1,63	712.714	6,74			854.845	2,11
Karma					227.555	1,07	227.555	0,56
<b>Toplam</b>	<b>8.715.188</b>	<b>100</b>	<b>10.567.664</b>	<b>100</b>	<b>21.276.083</b>	<b>100</b>	<b>40.558.935</b>	<b>100</b>

Tablo 1.16'da sözleşme bedellerinin yaklaşık maliyetlere göre oranları incelenmiştir. Yaklaşık maliyetin piyasa rayıçlarına uygun şekilde belirlenmesi durumunda, sözleşme bedeli yaklaşık maliyet oranı (SB/YM), kamunun gerçekleştirilen ihalelerden ne kadar tasarruf ettiğini ve istekliler açısından rekabetin nasıl yaşandığını belirleyen çok önemli bir göstergedir. Ayrıca, sözleşme imzalandıktan sonra işin yaklaşık maliyetinin ne ölçüde doğru belirlendiğinin tespit edilmesi açısından da bu göstergeden yararlanılmaktadır.

Tablo 1.16'da genel olarak ortalama sözleşme bedeli yaklaşık maliyet oranları tüm alımlar için %72 olurken, mal alımı ihalelerinde %77, hizmet alım ihalelerinde %87 ve yapım işi ihalelerinde %64 olarak gerçekleşmiştir. İhale usullerine göre sözleşme bedeli – yaklaşık maliyet oranlarındaki değişim incelendiğinde, açık ihale usullerinde bu oranın %72, belli istekliler arasında yapılan ihale usullerinde %61, pazarlık usulünde ise %88 olduğu görülmektedir.

İdarelerin ihale öncesinde ihale konusu iş için hesapladıkları yaklaşık maliyetlerin doğru olduğu varsayımı altında, 4734 sayılı Kamu İhale Kanununda belirtilen ihale usullerine göre gerçekleştirilen kamu alımlardan elde edilen tasarruf, sözleşme bedeli ile yaklaşık maliyet arasındaki fark olup, 16.030.554.000 TL olarak hesaplanmaktadır.

**Tablo 1.16.** İhale Usulü ve İhale Türüne Göre Sözleşme Bedeli - Yaklaşık Maliyet Oranları

İhale Usulü	İhale Türü	Tutar (1000 TL)		
		Sözleşme Bedeli	Yaklaşık Maliyet	SB/YM*100
Açık İhale Usulü	Mal Alımı	8.303.685	10.798.701	77
	Hizmet Alımı	9.149.727	10.527.494	87
	Yapım İşleri	14.279.655	22.622.696	63
	<b>Toplam</b>	<b>31.733.067</b>	<b>43.948.891</b>	<b>72</b>
Belli İstekliler Arasında Yapılan İhale	Mal Alımı	289.824	390.816	74
	Hizmet Alımı	5.021.527	8.255.553	61
	Yapım İşleri	5.311.351	8.646.369	61
	<b>Toplam</b>	<b>5.311.351</b>	<b>8.646.369</b>	<b>61</b>
Pazarlık Usulü	Mal Alımı	411.503	470.113	88
	Hizmet Alımı	1.128.113	1.245.217	91
	Yapım İşleri	1.974.900	2.278.897	87
	<b>Toplam</b>	<b>3.514.516</b>	<b>3.994.228</b>	<b>88</b>
<b>Genel</b>	Mal Alımı	8.715.188	11.268.814	77
	Hizmet Alımı	10.567.664	12.163.528	87
	Yapım İşleri	21.276.083	33.157.146	64
	<b>Toplam</b>	<b>40.558.935</b>	<b>56.589.488</b>	<b>72</b>

## 1.6. İHALELERİN EŞİK DEĞERLERE GÖRE SINIFLANDIRILMASI

4734 sayılı Kamu İhale Kanununun "Eşik Değerler ve Parasal Limitlerin Güncellenmesi" başlıklı 67 nci maddesinde, "Bu kanunda belirtilen eşik değerler ve parasal limitler bir önceki yılın Toptan Eşya

Fiyatları Endeksi esas alınarak Kamu İhale Kurumu tarafından güncellenir ve her yıl 1 Şubat tarihinden geçerli olmak üzere aynı tarihe kadar Resmi gazetede ilan edilir.” hükmü yer almaktadır. 2012 yılı için eşik değerler aşağıda belirtilmiştir.

**Tablo 1.17.** 2012 Yılı İçin Eşik Değerler

Yıllar	İdareler	Mal/Hizmet Alımları	Yapım İşleri
2012	Genel bütçeye dahil idareler	792.482 TL.	29.057.835 TL.
	Kanun kapsamındaki diğer idareler	1.320.805 TL.	29.057.835 TL.

\*: 1 Şubat 2012'den itibaren 31 Ocak 2013 tarihine kadar geçerli olacak eşik değerler

Kanun kapsamında yapılan ihalelere ilişkin olarak, Tablo 1.17'de, 2012 yılı için Kurum tarafından belirlenen eşik değerler verilmiştir. Bu değerlere göre, ihaleler eşik değer in altında ve üstünde olarak sınıflandırılmıştır. Tablo 1.18'de 2012 yılı altı aylık döneminde gerçekleştirilen ihaleler eşik değerler bakımından sınıflandırılmıştır.

**Tablo 1.18.** Eşik Değerin Altındaki ve Üstündeki İhalelerin Sayısı ve Tutarı

Dönem	Eşik Değer	Tutar (1000 TL)	%	Adet	%
2012 Haziran	Eşik Değerin Altında	14.367.147	35,42	39.482	91,41
	Eşik Değerin Üstünde	26.191.788	64,58	3.709	8,59
	Toplam	40.558.935	100	43.191	100

\* Kapsam dışı ihaleler ile istisna kapsamındaki ihaleler hariç.

Tablo 1.18'de, 2012 yılı altı aylık döneminde Kanun kapsamında yapılan ihalelerin adet olarak %91,41'i eşik değer in altında, %8,59'u eşik değer in üstünde gerçekleşmiştir. Yine bu dönemde yapılan ihalelerin tutar olarak, %35,42'si eşik değer in altında, %64,58'i ise eşik değer in üstünde gerçekleşmiştir.

Tablo 1.19'da eşik değer in altında ve üstündeki ihalelerin ihale türüne göre dağılımı verilmiştir. Buna göre, eşik değer in üstündeki alımların tutar bazında %23'ünü mal alımları oluştururken, %30,16'sını hizmet alımları, %46,84'ünü ise yapım işleri oluşturmaktadır.

**Tablo 1.19.** İhale Türüne Göre Eşik Değerin Altındaki ve Üstündeki İhalelerin Dağılımı

İhale Türü	Eşik Değerin Altında				Eşik Değerin Üstünde			
	Adet	%	Tutar (1000 TL)	%	Adet	%	Tutar (1000 TL)	%
Mal Alımı	18.308	46,37	2.690.977	18,73	1.406	37,91	6.024.210	23,00
Hizmet Alımı	14.210	35,99	2.667.517	18,57	2.086	56,24	7.900.147	30,16
Yapım İşleri	6.964	17,64	9.008.653	62,70	217	5,85	12.267.430	46,84
Toplam	39.482	100	14.367.147	100	3.709	100	26.191.788	100

\* Kapsam dışı ihaleler ile istisna kapsamındaki ihaleler hariç.

## 1.7. YÜKLENİCİLERE GÖRE KAMU ALIMLARININ SINIFLANDIRILMASI

Tablo 1.20'de, yüklenici sayısına göre ihaleler incelenmiştir. Belirtilen sonuçlara göre, 2012 yılı altı aylık dönemde gerçekleşen 56.836 adet ihale için 79.277 sözleşme imzalanmış olup, bu sözleşmeler 28.260 yüklenici tarafından üstlenilmiştir. Mal alımları ihalelerinde bir yükleniciye ortalama 3,58, hizmet alımı ihalelerinde 2,16 ve yapım işi ihalelerinde ise bir yükleniciye ortalama 1,60 sözleşme düşmektedir.



**Tablo 1.20.** İhale Türüne Göre Yüklenici Sayısı ve Yüklenici Başına Düşen Ortalama İhale Sayısı

Yükleniciye İlişkin İstatistikler	İhale Türü			Toplam
	Mal Alımı	Hizmet Alımı	Yapım İşi	
Yüklenici Sayısı	14.665	8.887	4.708	28.260
Sözleşme Sayısı	52.529	19.235	7.513	79.277
Yüklenici Başına Düşen Ortalama Sözleşme Sayısı	3,58	2,16	1,60	2,81

**Yüklenicilerin Uyruklarına Göre Kamu Alımları ve Yüklenici Sayısı**

Tablo 1.21'de, 2012 yılı altı aylık döneminde uyruklarına göre yüklenicilerin üstlendikleri toplam sözleşme sayısı, sözleşme bedeli ve toplam ihaleler içindeki payları verilmiştir. İlgili dönemde, yabancı yüklenicilerin üstlendiği sözleşmelerin toplam sözleşmeler içindeki payı tutar olarak %2,81 sözleşme adedi olarak %0,34 olmuştur.

**Tablo 1.21.** 2012 Yılı Altı Aylık Döneminde Yüklenici Uyruklarına Göre Toplam Sözleşme Sayısı ve Tutarları

Yıllar	Yüklenici Uyrukları	Yüklenici Sayısı	%	Sözleşme sayısı	Toplam Sözleşme Sayısı İçindeki Payı (%)	Tutar (1000 TL)	Toplam İhalelerdeki Payı Tutar (%)
2012 Haziran	TC	28.050	99,26	79.007	99,66	42.710.966	97,19
	AB	123	0,44	148	0,19	700.789	1,59
	ABD	50	0,18	76	0,10	46.891	0,11
	Diğer (Yabancı)	37	0,13	46	0,06	486.548	1,11
	Toplam	28.260	100	79.277	100	43.945.193	100

\* Kapsam dışı ve istisna kapsamında yapılan alımlar dahil edilmiştir.

Tablo 1.22'de, ihale türü ve yüklenici uyruklarına göre yüklenici sayısı ile yüklenicilerin imzaladıkları sözleşme tutarlarına ilişkin istatistikler yer almaktadır. Belirtilen sonuçlara göre 2012 yılı altı aylık dönemde gerçekleşen kamu alımlarının tutar olarak %97,19'unun yüklenicisi T.C uyruklu olurken, %2,81'i yabancı uyrukludur.

**Tablo 1.22.** İhale Türü ve Yüklenici Uyruklarına Göre Yüklenici Sayısı ve Sözleşme Tutarları

Yüklenici Uyrukları	Sayı ve Tutar İstatistikleri	İhale Türü						Toplam	
		Mal		Hizmet		Yapım		Miktar	%
		Miktar	%	Miktar	%	Miktar	%		
TC	Yüklenici Sayısı	14.488	98,79	8.858	99,67	4.704	99,92	28.050	99,26
	Sözleşme Tutarı	9.997.837	92,28	11.445.660	99,09	21.267.469	98,64	42.710.966	97,19
AB	Yüklenici Sayısı	101	0,69	18	0,20	4	0,08	123	0,44
	Sözleşme Tutarı	349.013	3,22	58.976	0,51	292.799	1,36	700.789	1,59
ABD	Yüklenici Sayısı	47	0,32	3	0,03			50	0,18
	Sözleşme Tutarı	28.324	0,26	18.566	0,16			46.891	0,11
Diğer (Yabancı)	Yüklenici Sayısı	29	0,20	8	0,09			37	0,13
	Sözleşme Tutarı	458.508	4,23	28.040	0,24			486.548	1,11
Toplam	Yüklenici Sayısı	14.665	100	8.887	100	4.708	100	28.260	100
	Sözleşme Tutarı	10.833.682	100	11.551.243	100	21.560.268	100	43.945.193	100

1): 1000 TL olarak verilmiştir.

\* Kapsam dışı ve istisna kapsamında yapılan alımlar dahil edilmiştir.

\*\* Bazı yüklenici firmalar farklı ihale türlerindeki sözleşmeleri yüklenilebilmektedirler. Bu sebeple farklı ihale türlerinde sözleşme yüklenen aynı firmalar ayrı ayrı sayılmıştır.

## 1.8. YABANCI İSTEKLİLERE AÇIK OLAN İHALELER

Bu bölümde, yabancı isteklilere açık olan ihaleler adet olarak ve tutar bazında incelenmiştir. Elde edilen bulgulara göre, ihalelerin adet bazında %17,59'u yabancı isteklilere açık yapılırken, tutar bazında değerlendirme yapıldığında ihalelerin %70,19'unun yabancı isteklilere açık olduğu görülmektedir.

**Tablo 1.23.** İhale Türüne Göre Yabancı İsteklilere Açık Olan ve Olmayan İhalelerin Sayısal ve Oransal Dağılımı

İhale Türü	Yabancı İsteklilere Açık Olan İhaleler				Yabancı İsteklilere Açık Olmayan İhaleler			
	Adet	%	Tutar (1000 TL)	%	Adet	%	Tutar (1000 TL)	%
Mal Alımı	3.964	52,18	6.523.385	22,91	15.750	44,25	2.191.802	18,13
Hizmet Alımı	3.244	42,70	8.219.008	28,87	13.052	36,67	2.348.656	19,43
Yapım İşi	389	5,12	13.727.827	48,22	6.792	19,08	7.548.256	62,44
<b>Toplam</b>	<b>7.597</b>	<b>100</b>	<b>28.470.220</b>	<b>100</b>	<b>35.594</b>	<b>100</b>	<b>12.088.715</b>	<b>100</b>

\* Kapsam dışı ve istisna kapsamında yapılan alımlar hariç.

## 1.9. YERLİ İSTEKLİLER LEHİNE FİYAT AVANTAJI UYGULANAN İHALELER

Bu bölümde, kanun kapsamında yapılan ihalelerin yabancı isteklilere açık olanlarında yerli istekliler lehine fiyat avantajı uygulaması adet ve tutar bazında incelenmiştir. Tablo 1.24'de yabancı isteklilere açık olan 7.597 adet ihalenin 1.186 adedinde yani %15,61'inde yerli istekliler lehine fiyat avantajı uygulanmıştır. Bu durum tutar olarak incelendiğinde, yabancı isteklilere açık olarak gerçekleştirilen yaklaşık 28,5 milyar TL'lik kamu alımının, 11,3 milyar TL'lik kısmında yerli istekliler lehine fiyat avantajı uygulanmıştır.

**Tablo 1.24.** İhale Türüne Göre Yabancı İsteklilere Açık Olan İhaleler İçinde Yerli İstekliler Lehine Fiyat Avantajı Uygulanan İhalelerin Dağılımı

İhale Türü	Yabancı İsteklilere Açık İhaleler		Yabancı İsteklilere Açık Olan İhaleler İçinde Yerli İstekliler Lehine Fiyat Avantajı Uygulanan İhaleler			
	Adet	Tutar*	Adet	Tutar*	Adet (%)	Tutar (%)
Mal Alımı**	3.964	6.523.385	612	1.375.165	51,60	12,13
Hizmet Alımı	3.244	8.219.008	397	1.770.932	33,47	15,62
Yapım İşi	389	13.727.827	177	8.193.775	14,92	72,26
<b>Toplam</b>	<b>7.597</b>	<b>28.470.220</b>	<b>1.186</b>	<b>11.339.872</b>	<b>100</b>	<b>100</b>

\*: (1000 TL)

\*\* : Mal alımlarında yerli istekli kavramı ile kastedilen yerli malı teklif eden yerli istekliler lehine fiyat avantajı uygulanan ihalelerdir.

\*\*\*:Kapsam dışı ve istisna kapsamındaki alımlar hariç.

Tablo 1.25'de, eşik değer üzerindeki ve yerli istekli lehine fiyat avantajı uygulanan ihalelerin ihale türüne göre dağılımı ve eşik değer üzerindeki toplam kamu alımları içindeki payı verilmiştir. Buna göre, mal alımı ihalelerinde yerli malı teklif eden istekli lehine fiyat avantajı uygulanan ve eşik değer üzerindeki ihalelerin toplam eşik değer üzerindeki ihaleler içindeki payı tutar olarak %21,79 olurken, yerli istekli lehine bu oran hizmet alımları ihalelerinde %22,22, yapım işleri ihalelerinde ise %64,94 olarak gerçekleşmiştir.

**Tablo 1.25.** İhale Türüne Göre Eşik Değerin Üstünde ve Yerli İstekli Lehine Fiyat Avantajı Uygulanan İhalelerin Eşik Değerin Üstündeki Toplam Kamu Alımları İçindeki Payı

İhale Türü	Eşik Değerin Üstünde ve Yerli İstekli Lehine Fiyat Avantajı Uygulanan İhaleler		Eşik Değerin Üstündeki Toplam Kamu Alımları		Eşik Değerin Üstünde ve Yerli İstekli Lehine Fiyat Avantajı Uygulanan İhalelerin Eşik Değerin Üstündeki Toplam İhaleler İçindeki Payı	
	Adet	Tutar (1000 TL)	Adet	Tutar(1000 TL)	Adet (%)	Tutar(%)
	Mal	212	1.312.967	1406	6.024.210	15,08
Hizmet	356	1.755.668	2.086	7.900.147	17,07	22,22
Yapım	154	7.966.108	217	12.267.430	70,97	64,94
Toplam	722	11.034.743	3.709	26.191.788	19,47	42,13

**1.10. FİNANSMAN KAYNAĞINA GÖRE KAMU ALIMLARININ SINIFLANDIRILMASI**

Tablo 1.26'da 4734 sayılı Kanun kapsamında yürütülen kamu alımları ihalenin finansman kaynağına göre sınıflandırılmıştır. Sonuçlara göre tutar bazında 2012 yılı altı aylık döneminde Kuruma sözleşme bilgisi ulaşan ihalelerin %26,73'ü belediye bütçesinden, %12,52'si genel bütçeden %9,84'ü döner sermaye bütçesinden karşılanmıştır.

**Tablo 1.26.** 4734 Sayılı Kanun Kapsamında İhale Yürüten İdarelerin Harcama Yaptığı Finansman Kaynağına Göre Dağılımı

İdarenin Harcama Yaptığı Kaynağı	Kamu Alımları Sayısı		Kamu Alımları Tutarı (1000 TL)	
	Adet	%	Tutar	%
Belediye Bütçesi	11.517	26,67	10.840.540	26,73
Genel Bütçe	9.535	22,08	5.079.447	12,52
Döner Sermaye Bütçesi	9.701	22,46	3.992.034	9,84
Diğer Bütçe	3.849	8,91	6.682.650	16,48
Özel Bütçe	3.310	7,66	7.319.210	18,05
İl Özel İdare Bütçesi	2.823	6,54	1.232.369	3,04
KİT Bütçesi	1.512	3,50	4.150.964	10,23
BİT Bütçesi	451	1,04	1.107.363	2,73
SGK Bütçesi	241	0,56	74.337	0,18
Mahalli İdare Birlik Bütçesi	208	0,48	59.148	0,15
Düzenleyici Denetleyici Kurum Bütçesi	44	0,10	20.872	0,05
Toplam	43.191	100	40.558.935	100

Tablo 1.27'de istisna kapsamında yürütülen kamu alımlarının finansman kaynağına göre dağılımı verilmiştir. İlgili kapsamdaki kamu alımlarının tutar bazında sırasıyla %36,35'i Kamu İktisadi Teşebbüsleri(KİT) bütçesinden, %24,43'ü genel bütçeden %20,79'u Belediye İktisadi Teşekkülleri (BİT) bütçesinden harcanmıştır.

**Tablo 1.27.** İstisna Kapsamında İhale Yürüten İdarelerin Harcama Yaptığı Finansman Kaynağına Göre Dağılımı

İdarenin Harcama Yaptığı Finansman Kaynağı	Kamu Alımları Sayısı		Kamu Alımları Tutarı(1000 TL)	
	Adet	%	Tutar	%
KİT Bütçesi	3.452	25,36	1.221.585	36,35
Genel Bütçe	216	1,59	821.134	24,43
BİT Bütçesi	1.778	13,06	698.849	20,79
Diğer Bütçe	7.436	54,62	295.462	8,79
Özel Bütçe	312	2,29	133.927	3,98
Belediye Bütçesi	169	1,24	131.956	3,93
İl Özel İdare Bütçesi	41	0,30	47.036	1,40
Döner Sermaye Bütçesi	209	1,54	11.033	0,33
Toplam	13.613	100	3.360.982	100

## 1.11. KAMU ALIMLARININ TAMAMLANMA YILINA GÖRE SINIFLANDIRILMASI

Tablo 1.28'de, 2012 yılı altı aylık döneminde ihalesi yapılarak sözleşmeye bağlanan kamu alımları tamamlanma yılına göre adet bazında sınıflandırılmıştır. Buna göre 2012 altı aylık dönemde Kuruma sözleşme bilgisi gönderilen ihalelerin %82,10'u 2012 yılında, %15,93'ü 2013 yılında, %1,97'si ise 2014 ve sonrasında tamamlanacak kamu alımlarıdır. Yıllara sari alımlara ilişkin her yıl yapılacak ödeme miktarları tespit edilemediğinden bu konuya ilişkin tutar bazında tablo verilememiştir.

**Tablo 1.28.** 2012 Yılı Altı Aylık Döneminde Yapılan İhalelerin İhale Türü Bazında Tamamlanma Yılına Göre Dağılımı

İhale Türü	2012 yılı altı aylık dönemde sözleşme bilgisi Kuruma ulaşan ihalelerin tamamlanma süreleri							
	2012 Yılında Tamamlanacak İşler		2013 Yılında Tamamlanacak İşler		2014 ve Sonrasında Tamamlanacak İşler		Yatay Toplamlar	
	Adet	%	Adet	%	Adet	%	Adet	%
Mal Alımı	43.438	66,74	8.600	68,09	491	31,49	52.529	66,26
Hizmet Alımı	15.369	23,61	3.139	24,85	727	46,63	19.235	24,26
Yapım İşİ	6.280	9,65	892	7,06	341	21,87	7.513	9,48
<b>Toplam</b>	<b>65.087</b>	<b>100</b>	<b>12.631</b>	<b>100</b>	<b>1559</b>	<b>100</b>	<b>79.277</b>	<b>100</b>
Genel Toplam (%)	79.277	82,10	79.277	15,93	79.277	1,97	79.277	100

## 1.12. İHALEYİ GERÇEKLEŞTİREN İDARELERE GÖRE KAMU ALIMLARININ SINIFLANDIRILMASI

Tablo 1.29'da, 2012 yılı altı aylık dönemde Kuruma sözleşme bilgisi ulaşan kamu alımlarının alımı gerçekleştiren en üst idare bazındaki sayısal ve oransal dağılımları verilmektedir. Bu sonuçlara göre, 2012 yılı ilk altı ayında gerçekleşen toplam kamu alımı tutarının % 30,06'sı Belediyeler tarafından harcanmıştır. Belediyeleri, sırasıyla KİT'ler ve diğer özel bütçeli kuruluşlar izlemektedir.

Tablo 1.29. İhale Türüne ve İhaleyi Gerçekleştiren En Üst İdareye Göre Kamu Alımlarının Tutarı ve Oransal Dağılımı

En Üst İdare	4734 sayılı kanun kapsamındaki ihaleler		Doğrudan Temin	İstisnalar		Toplam		%
	Tutar	Adet	Tutar	Tutar	Adet	Tutar	Adet	
5018 Kapsamı Dışındaki Diğer İdareler	3.814.338	1.222	31.754	20.321	36	3.866.413	1.258	7,46
Adalet Bakanlığı	343.606	925	10.744			354.350	925	0,68
Aile Ve Sosyal Politikalar Bakanlığı	75.816	460	3.992			79.809	460	0,15
Anayasa Mahkemesi	1.507	4	1.448			2.955	4	0,01
Başbakanlık	310.682	644	11.999	12.187	31	334.868	675	0,65
Bayındırlık Ve İskan Bakanlığı	350.849	55	134			350.983	55	0,68
Belediyeler	12.314.840	12.570	3.131.811	132.084	171	15.578.735	12.741	30,06
Bilim, Sanayi Ve Teknoloji Bakanlığı	1.055	6				1.055	6	0,00
BİT'ler	1.107.363	451	110.984	698.849	1.778	1.917.196	2.229	3,70
Cumhurbaşkanlığı	16.705	10				16.705	10	0,03
Çalışma Ve Sosyal Güvenlik Bakanlığı	5.434	20	517			5.951	20	0,01
Çevre Ve Orman Bakanlığı	1.487.556	464	1.276			1.488.832	464	2,87
Çevre Ve Şehircilik Bakanlığı	20.000	147	1.253	2.711	1	23.964	148	0,05
Danıştay	5.451	4				5.451	4	0,01
Dışişleri Bakanlığı	2.046	5	8.839			10.886	5	0,02
Diğer Özel Bütçeli Kuruluşlar*	6.629.431	3.049	188.555	48.696	293	6.866.683	3.342	13,25
Döner Sermaye Saymanlıkları/Döner Sermaye İşletmeleri	29.727	251	19.783	561	14	50.071	265	0,10
Düzenleyici Ve Denetleyici Kurumlar	22.234	48	3.388			25.621	48	0,05
Ekonomi Bakanlığı	2.670	3	3.209			5.879	3	0,01
Enerji ve Tabii Kaynaklar Bakanlığı	4.652	10				4.652	10	0,01
Gençlik ve Spor Bakanlığı	8.914	8		3.949	2	12.863	10	0,02
Gıda, Tarım Ve Hayvancılık Bakanlığı	60.556	238	5.952	212	12	66.721	250	0,13
Gümrük ve Ticaret Bakanlığı	757	3				757	3	0,00
Hakimler ve Savcılar Yüksek Kurulu	1.990	7				1.990	7	0,00
İçişleri Bakanlığı	512.117	1.182	60.951	222.684	56	795.753	1.238	1,54
İl Özel İdareleri	1.486.292	3.193	47.783	47.036	41	1.581.111	3.234	3,05
Kalkınma Bakanlığı	16.036	8	145			16.181	8	0,03
KİT'ler	4.392.654	1.694	103.913	1.493.926	10.841	5.990.493	12.535	11,56
Kültür Ve Turizm Bakanlığı	15.403	129	2.227	13.699	6	31.330	135	0,06
Mahalli İdare Birlikleri	63.866	223	7.877			71.743	223	0,14
Maliye Bakanlığı	114.937	261	11.909			126.846	261	0,24
Milli Eğitim Bakanlığı	439.977	2.974	1.568.111	111	5	2.008.199	2.979	3,88
Milli Savunma Bakanlığı	1.028.570	2.721	26.679	567.610	120	1.622.859	2.841	3,13
Orman Ve Su İşleri Bakanlığı	13.139	92	2.053			15.192	92	0,03
Sağlık Bakanlığı	2.735.894	6.986	1.893.544	42	2	4.629.480	6.988	8,93
Sanayi Ve Ticaret Bakanlığı	7.909	5	38			7.947	5	0,02
Sayıştay	9.176	6	1.136			10.312	6	0,02
Sosyal Güvenlik Kurumları	73.596	178	52.345			125.941	178	0,24
Tarım Ve Köyişleri Bakanlığı	274.975	71	83			275.058	71	0,53
Türkiye Büyük Millet Meclisi	13.442	11	724			14.166	11	0,03
Ulaştırma Bakanlığı	407.247	25				407.247	25	0,79
Ulaştırma, Denizcilik Ve Haberleşme Bakanlığı	1.659	6	1.009			2.668	6	0,01
Yargıtay	4.725	8	1.611			6.335	8	0,01
Yükseköğretim Kurumları	2.329.138	2.814	584.205	96.303	204	3.009.646	3.018	5,81
<b>Toplam</b>	<b>40.558.935</b>	<b>43.191</b>	<b>7.901.980</b>	<b>3.360.982</b>	<b>13.613</b>	<b>51.821.897</b>	<b>56.804</b>	<b>100,00</b>

\*:Yüksek öğretim kurumları dışındaki özel bütçeli kurumları kapsamaktadır.

## 1.13. BÖLGELERE GÖRE KAMU ALIMLARININ SINIFLANDIRILMASI

Bu bölümde, kamu alımlarının yapıldığı ya da işin teslim edildiği yer bilgisine göre bölgeler oluşturularak, bölgelere göre kamu alımları sınıflandırılmıştır. Tablo 1.30'da ihale türüne ve bölgelere göre kamu alımları sayısal ve tutar bazında verilmiştir. Belirtilen sonuçlara göre, kamu alımlarının/işlerin adet bazında %24,63'ü Marmara Bölgesindeki idareler tarafından, %19,49'u İç Anadolu Bölgesindeki idareler tarafından yürütülmektedir. Tutar bazında değerlendirme yapıldığında Kanun kapsamında belirtilen ihale usullerindeki toplam alımların %43,35'inin İç Anadolu bölgesindeki idareler tarafından %24,61'inin ise Marmara bölgesindeki idareler tarafından gerçekleştirildiği görülmüştür.

**Tablo 1.30.** Kamu Alımının Yapıldığı/İşin Teslim Edildiği Bölgeye ve İhale Türüne Göre Kamu Alımlarının Sayısal ve Tutar Bazında Dağılımı

Bölgeler	İhale Türü	Kamu Alımları Sayısı		Kamu Alımları Tutarı*	
		Adet	%	(1000 TL)	%
Marmara Bölgesi	Mal	8.019	25,33	2.685.698	24,79
	Hizmet	4.271	23,91	3.731.364	32,30
	Yapım	1.707	23,33	4.399.719	20,41
	Toplam	13.997	24,63	10.816.781	24,61
Akdeniz Bölgesi	Mal	2.996	9,46	669.527	6,18
	Hizmet	1.786	10,00	987.224	8,55
	Yapım	760	10,39	1.125.724	5,22
	Toplam	5.542	9,75	2.782.475	6,33
Karadeniz Bölgesi	Mal	3.937	12,44	686.352	6,34
	Hizmet	2.465	13,80	794.268	6,88
	Yapım	940	12,85	1.266.798	5,88
	Toplam	7.342	12,92	2.747.418	6,25
Ege Bölgesi	Mal	4.702	14,85	1.511.003	13,95
	Hizmet	2.622	14,68	1.584.521	13,72
	Yapım	1.033	14,12	889.030	4,12
	Toplam	8.357	14,70	3.984.555	9,07
İç Anadolu Bölgesi	Mal	5.879	18,57	4.357.608	40,22
	Hizmet	3.671	20,55	3.262.227	28,24
	Yapım	1.528	20,88	11.431.483	53,02
	Toplam	11.078	19,49	19.051.319	43,35
Doğu Anadolu Bölgesi	Mal	3.551	11,22	487.196	4,50
	Hizmet	1.792	10,03	545.652	4,72
	Yapım	713	9,74	1.280.092	5,94
	Toplam	6.056	10,66	2.312.940	5,26
Güney Anadolu Bölgesi	Mal	2.574	8,13	436.298	4,03
	Hizmet	1.253	7,02	645.987	5,59
	Yapım	637	8,70	1.167.421	5,41
	Toplam	4.464	7,85	2.249.706	5,12
Toplam	Mal	31.658	100	10.833.682	100
	Hizmet	17.860	100	11.551.243	100
	Yapım	7.318	100	21.560.268	100
	Toplam	56.836	100	43.945.193	100

\*: Doğrudan temin kapsamındaki alımlar ve çerçeve anlaşma kapsamındaki münferit alımlar hariç.

## 1.14. KAMU ALIMLARININ 4734 SAYILI KANUNUN 62(I) MADDESİ KAPSAMINDA DEĞERLENDİRİLMESİ

Bu bölümde 4734 sayılı Kanunda belirtilen usullere göre yürütülen kamu alımları ile doğrudan temin ve istisna kapsamında gerçekleştirilen kamu alımları toplamının içinde 22/d\* ve 21/f maddesine dayalı olarak yapılan alımların payı incelenmiştir. Tablo 1.31'de, 22/d\* ve 21/f maddelerine dayalı olarak yapılan alımların toplam kamu alımı içindeki payı ihale türü ayrımında incelenmiştir. Bu sonuçlara göre, 2012 yılı altı aylık dönemde gerçekleştirilen yaklaşık 51,8 milyar TL kamu alımlarının % 8,91'i 22/d\* ve 21/f maddelerine göre temin edilmiştir.

**Tablo 1.31.** İhale Türüne Göre Yapılan Kamu Alımları İçerisinde Madde 22/d\* ve Madde 21/f ile Yapılan Alımların Payı

İhale Türü	Alımın İşin Türü				
	(İhale Usulü+Doğrudan Temin+İstisna)	Madde 22/d*	Madde 21/f	II+III	IV/I Oranı (%)
	I	II	III	IV	V
Mal Alımı	13.927.750	2.594.086	237.922	2.832.008	20,33
Hizmet Alımı	16.115.403	1.236.848	316.024	1.552.872	9,64
Yapım İşİ	21.778.744	234.476		234.476	1,08
<b>Toplam</b>	<b>51.821.897</b>	<b>4.065.409</b>	<b>553.946</b>	<b>4.619.355</b>	<b>8,91</b>

Madde 22/d\*: Parasal limitler kapsamında yapılan alımlardır.

### 1.15. E-İMZA İLE DOKÜMAN İNDİRME

İstekli firmalar tarafından EKAP üzerinden doküman indirme uygulaması 2011 yılı başında devreye alındı. EKAP'a kayıtlı olan firmaların imza yetkilileri e-imzaları ile EKAP üzerinden doküman indirdikleri takdirde ihale dokümanını satın almış sayılmaktadırlar. Başka bir ifade ile ücretsiz olarak uygulanan e-imza ile doküman indirme uygulaması neticesinde firmaların tekrar idareden doküman alma zorunlulukları bulunmamaktadır. Bu uygulama özellikle ihalelere katılımın kolaylaşması bakımından önemli bir adımdır.

2012 yılı ilk altı aylık döneminde idareden ihale dokümanı satın alma sayısı ve e-imza ile EKAP üzerinden indirme sayıları aşağıdaki tabloda yer almaktadır.

**Tablo 1.32.** İhale dokümanı alma türüne göre doküman sayıları

2012 İlk Altı Ay	e-imza ile doküman indirme sayısı	idareden doküman satın alma sayısı
Ocak	28.227	23.331
Şubat	33.578	23.910
Mart	40.102	27.478
Nisan	37.310	24.205
Mayıs	46.338	24.863
Haziran	36.897	23.831
2012 ilk altı aylık dönem toplamı	222.452	124.287

Tablo 1.32'den görüleceği üzere 2012 yılı ilk altı ayında e-imza ile doküman indirme sayısının idareden doküman satın alma sayısından fazla olduğunu göstermektedir. Bu sonuç, firmalar tarafından e-imza ile doküman indirme uygulamasının benimsendiği ve etkin bir şekilde kullanılmaya başlandığı şeklinde değerlendirilebilir. Özellikle e-imza ile doküman indirme uygulamasının ücretsiz olması bu uygulamayı cazip kılmaktadır.

### 1.16. KANUN KAPSAMINDAKİ İHALELERE YAPILAN TEKLİFLER

1 Eylül 2010 tarihinden itibaren EKAP'ın devreye alınması ile birlikte Kanun kapsamında yürütülen ihalelerdeki tüm teklifler EKAP'a kaydedilmekte ve teklif değerlendirme süreci EKAP üzerinden gerçekleştirilmektedir. Böylece teklif sayısı bilgisi doğru olarak derlenebilir hale gelmiştir.

2012 yılı altı aylık döneminde ihale süreci tamamlanarak sözleşme bilgisi Kurumumuza ulaşmış ihaleler için ihale bazında teklif sayısı ve ortalama teklif sayısı bilgileri Tablo 1.33'de yer almaktadır. Bu

sonuçlara göre yapım ihalelerinde ihale başına ortalama teklif sayısının diğer ihale türlerine göre daha fazla olduğu görülmektedir.

**Tablo 1.33. Teklif Sayıları**

Dönem	İhale Türü	İhale sayısı	İhale bazında teklif sayısı*	Ortalama Teklif Sayısı
2012 İlk Altı Ay (1 Ocak 2012-30 Haziran 2012 dönemi)	Mal Alımı	19.714	77.529	3,93
	Hizmet Alımı	16.296	55.413	3,40
	Yapım işleri	7.181	55.696	7,76
	Toplam	43.191	188.638	4,37

\*:İhale bazında teklif sayısı ihale bazında teklif veren farklı firma sayısı olarak tanımlanmıştır.



İdareler, ihale gerçekleştirilmeden önce, Kurumun internet sitesi üzerinden Kamu Satınalma Platformuna (KSP) veya Elektronik Kamu Alımları Platformuna (EKAP) girerek, gerçekleştirmeyi planladıkları ihaleye ilişkin İhale Kayıt Formunda yer alan bilgileri doldururlar. İdarelere bilgilerin girildiği ihaleyi tanıtan İhale Kayıt Numarası Kurum tarafından otomatik olarak verilir. İhale Kayıt Numarası, ihale kayıt yılı ve ihale kayıt sayısı bileşenlerinden oluşur. İhale kayıt yılı, ihale kayıt formunun doldurulduğu yıl olarak, ihale kayıt sayısı da ardışık olarak verilir. Böylece, KSP veya EKAP'a girilen her ihale, nümerik ve tek olan İhale Kayıt Numarası ile tanımlanır. Bu uygulama, ihale süreci boyunca, KSP veya EKAP'a idareler tarafından bağımsız olarak girilen ilan bilgilerinin, sözleşme bilgilerinin, teyit bilgilerinin ve diğer bilgilerin ilişkilendirilmesine imkan verir. Bu bölümde, 2012 yılının ilk altı ayında alınan İhale Kayıt Numarası istatistiklerine ilişkin özet bilgiler yer almaktadır.

## 2.1. GEÇERLİ VE İPTAL EDİLEN İKN İSTATİSTİKLERİ

Tablo 2.1 'de, 2012 yılının ilk altı ayında ihale yapılmak üzere alınan geçerli ve iptal edilen İKN sayılarının yanı sıra ilgili döneme ait çerçeve anlaşma ve çerçeve anlaşma kapsamında gerçekleştirilen münferit sözleşmeler için alınan geçerli ve iptal edilen İKN sayılarına ilişkin bilgiler yer almaktadır. Tablo'da görüldüğü gibi, 2012 yılının ilk altı aylık döneminde çerçeve anlaşmalar ve bu anlaşmalar kapsamındaki münferit sözleşmeler için alınan İKN'ler de dahil olmak üzere toplam 86.463 adet İKN alınmıştır. Bu İKN'lerin 71.359'unu ihalesi yapılan ya da ihale süreçleri devam eden ihaleler oluştururken, 15.104'ünü ise idarelerin çeşitli sebeplerle iptal ettiği ya da itirazın şikayet başvurusu üzerine KİK'in iptal ettiği İKN'ler oluşturmaktadır. İhalesi yapılan ya da ihale işlemleri devam eden iptal edilmemiş İKN'ler geçerli İKN olarak tanımlanmıştır. 2012 yılının altı ayında idarelerce çerçeve anlaşma gerçekleştirmek üzere alınan İKN sayısı 267'dir. Bu İKN'lerin 145'i geçerli İKN iken, 122'si iptal edilmiştir. Yürürlükte olan çerçeve anlaşmalar kapsamında yürütülen münferit sözleşmeler için alınan İKN sayısı 1.333'dür. Bu İKN 'lerin 386'sı iptal edilirken, 947 'si geçerlidir.

**Tablo 2.1.** Yıllar İtibariyle Geçerli ve İptal Edilen İhale Sayısı

İKN	Geçerli / İptal Edilen İKN	İKN Sayısı	%
	Geçerli İKN	70.267	82,80
2012 yılının ilk altı aylık dönemdeki Normal İKN'ler	İptal Edilen İKN	14.596	17,20
	Toplam	84.863	100,00
2012 yılının ilk altı aylık döneminde çerçeve kapsamındaki İKN'ler	Geçerli İKN	145	54,31
	İptal Edilen İKN	122	45,69
	Toplam	267	100,00
2012 yılının ilk altı aylık döneminde çerçeve anlaşma kapsamında alınan münferit İKN'ler	Geçerli İKN	947	71,04
	İptal Edilen İKN	386	28,96
	Toplam	1.333	100,00
Toplam	Geçerli İKN	71.359	82,53
	İptal Edilen İKN	15.104	17,47
	Toplam	86.463	100,00

Tablo 2.2'den görüleceği üzere, çerçeve anlaşma için alınan 145 geçerli İKN'nin 125'i mal alımı ihalelerine, 16'sı hizmet alımı ihalelerine, 4'ü de yapım işi ihalelerine aittir. Çerçeve anlaşma kapsamında münferit sözleşme gerçekleştirmek için alınan 947 geçerli İKN'nin 945'i mal alımı ihalelerine ait olurken sadece 2'si ise yapım işi ihalelerine ait olmuştur.

**Tablo 2.2.** Çerçeve anlaşma ve münferit İKN'lerin ihale türüne göre dağılımı

İhale Türü	Çerçeve İKN'ler	Çerçeve anlaşma kapsamındaki münferit İKN'ler	Toplam
Mal	125	945	1.070
Hizmet	16		16
Yapım	4	2	6
Toplam	145	947	1.092

## 2.2. İHALE TÜRÜNE GÖRE İKN'LERİN SINIFLANDIRILMASI

Tablo 2.3'de, çerçeve anlaşma ve çerçeve anlaşma kapsamındaki münferit İKN'ler dışındaki İKN'lerin ihale türüne göre ve kapsama göre dağılımı verilmiştir. Buna göre, ihalesi yapılan ya da yapılmak üzere alınan 70.267 adet geçerli İKN'nin %54,73'ü mal alımı ihalesi, %26,56'sı hizmet alımı ihalesi ve %18,71'i de yapım işleri ihalesi olarak sınıflandırılmaktadır. İptal edilen 14.596 adet İKN'nin %45,99'unu mal alımı ihalesi, %35,69'unu hizmet alımı ihalesi ve %18,32'sini ise yapım işleri ihaleleri oluşturmaktadır.

**Tablo 2.3.** Çerçeve ve Çerçeve Kapsamındaki Münferit Sözleşmeler Dışındaki İKN'lerin İhale Türü ve Kanun Kapsamına Göre Dağılımı

Kapsam	İhale Türü	Geçerli İKN sayısı	%
4734 sayılı Kanun Kapsamındaki İhaleler	Mal	24.391	34,71
	Hizmet	15.500	22,06
	Yapım	12.761	18,16
	Toplam	52.652	74,93
İstisna	Mal	14.007	19,93
	Hizmet	3.112	4,43
	Yapım	367	0,52
	Toplam	17.486	24,89
Kapsam dışı	Mal	59	0,08
	Hizmet	54	0,08
	Yapım	16	0,02
	Toplam	129	0,18
Toplam	Mal	38.457	54,73
	Hizmet	18.666	26,56
	Yapım	13.144	18,71
	Toplam	70.267	100,00

**Tablo 2.3.a** İptal edilen İKN'lerin ihale Türüne Göre Dağılımı

İhalenin Durumu	İhale Türü	İKN Sayısı	%
İptal edilen İKN'ler	Mal	6.713	45,99
	Hizmet	5.209	35,69
	Yapım	2.674	18,32
	Toplam	14.596	100,00

Tablo 2.4'te, 2012 yılının ilk altı ayında idareler tarafından alınan çerçeve anlaşma ve münferit sözleşmeler dışındaki geçerli İKN'ler, en üst idare bazında ve ihale türüne göre incelenmiştir. Tablo'daki sonuçlara göre, Kamu İktisadi Teşekküller tarafından alınan 14.777 geçerli İKN'nin 11.901 adedi mal alımı için, 1.989 adedi hizmet alımı için, 887 adedi yapım işleri içindir. Ayrıca, mal alımı için

en fazla İKN alan üç idare sırasıyla, KİT'ler, Belediyeler ve Sağlık Bakanlığı olurken; hizmet alımı için en fazla İKN alan ilk üç idare Belediyeler, Diğer Özel Bütçeli Kuruluşlar ve Milli Eğitim Bakanlığı olmaktadır. Yapım işleri için en fazla İKN alan üç idare ise sırasıyla Belediyeler, İl Özel İdareleri ve Diğer özel bütçeli kuruluşlardır.

**Tablo 2.4.** İhaleyi Gerçekleştiren En Üst İdarelerin İhale Türüne Göre Aldıkları Geçerli İKN Sayısı

Kurumsal Sınıflandırma	Mal	Hizmet	Yapım	Genel Toplam
KİT'ler	11.901	1.989	887	14.777
Belediyeler	6.780	3.756	3.936	14.472
Sağlık Bakanlığı	5.605	1.813	213	7.631
Diğer Özel Bütçeli Kuruluşlar	773	3.261	1.853	5.887
İl Özel İdareleri	1.169	1.078	3.005	5.252
Milli Savunma Bakanlığı	2.960	458	927	4.345
Milli Eğitim Bakanlığı	1650	2.136	309	4.095
Yükseköğretim Kurumları	2.514	704	471	3.689
BİT'ler	1871	787	145	2.803
İçişleri Bakanlığı	1238	250	222	1710
5018 Kapsamı Dışındaki Diğer İdareler	353	529	588	1470
Adalet Bakanlığı	600	160	99	859
Aile ve Sosyal Politikalar Bakanlığı	159	410	6	575
Gıda, Tarım Ve Hayvancılık Bakanlığı	210	199	37	446
Çevre ve Şehircilik Bakanlığı	11	257	89	357
Döner Sermaye Saymanlıkları/Döner Sermaye İşletmeleri	171	150	35	356
Maliye Bakanlığı	161	64	68	293
Mahalli İdare Birlikleri	105	111	34	250
Sosyal Güvenlik Kurumları	59	135	35	229
Orman ve Su İşleri Bakanlığı	36	98	28	162
Başbakanlık	60	57	7	124
Kültür ve Turizm Bakanlığı	13	82	28	123
Çevre ve Orman Bakanlığı	6	31	36	73
Ulaştırma, Denizcilik Ve Haberleşme Bakanlığı		20	52	72
Düzenleyici Ve Denetleyici Kurumlar	11	25		36
Türkiye Büyük Millet Meclisi	20	5	9	34
Tarım ve Köyişleri Bakanlığı	1	7	15	23
Enerji ve Tabii Kaynaklar Bakanlığı	1	17	1	19
Çalışma ve Sosyal Güvenlik Bakanlığı	4	11		15
Gümrük ve Ticaret Bakanlığı	5	9	1	15
Kalkınma Bakanlığı	2	12		14
Gençlik ve Spor Bakanlığı	1	8		9
Bilim, Sanayi ve Teknoloji Bakanlığı	2	6		8
Cumhurbaşkanlığı		1	6	7
Bayındırlık ve İskan Bakanlığı		6		6
Ekonomi Bakanlığı		6		6
Yargıtay	3	3		6
Hakimler ve Savcılar Yüksek Kurulu	1	4		5
Dışişleri Bakanlığı		4		4
Danıştay	1	2		3
Sayıştay		1	2	3
Anayasa Mahkemesi		2		2
Ulaştırma Bakanlığı		2		2
<b>Genel Toplam</b>	<b>38.457</b>	<b>18.666</b>	<b>13.144</b>	<b>70.267</b>

## 2.3. İHALE USULÜNE GÖRE İKN'LERİN SINIFLANDIRILMASI

Bu bölümde ihaleyi gerçekleştiren idareler tarafından alınan çerçeve anlaşma ve münferit sözleşmeler dışındaki geçerli İKN'ler ihale usulüne göre sınıflandırılmıştır. Tablo 2.5 'te belirtilen sonuçlara göre, geçerli İKN'lerin %58,83'ü açık ihale usulü ile, %0,55'i belli istekliler arasında ihale usulü ile, %15,55'i pazarlık usulü ile yapılacak ihaleler için alınırken, %25,07'si ise istisna kapsamında ve kapsam dışı gerçekleştirilen ya da gerçekleştirilecek olan ihaleler için alınmıştır.

Tablo 2.5. İhaleyi Gerçekleştiren En Üst İdare ve İhale Usulüne Göre Geçerli İKN'lerin Sayısı

Kurumsal Sınıflandırma	Açık İhale Usulü	Belli İstekliler Arasında İhale Usulü			İstisna	Kapsam Dışı	Genel Toplam
		Pazarlık					
KİT'ler	1.904	14	357	12.442	60	14.777	
Belediyeler	10.871	64	3.232	279	26	14.472	
Sağlık Bakanlığı	6.448	1	1.116	62	4	7.631	
Diğer Özel Bütçeli Kuruluşlar	3.426	131	1.042	1.282	6	5.887	
İl Özel İdareleri	4.579	5	544	122	2	5.252	
Milli Savunma Bakanlığı	4.082	4	76	179	4	4.345	
Milli Eğitim Bakanlığı	2.231	3	1.839	16	6	4.095	
Yükseköğretim Kurumları	2.644	11	626	403	5	3.689	
BİT'ler	299	1	126	2.377		2.803	
İçişleri Bakanlığı	1.285	2	301	116	6	1.710	
5018 Kapsamı Dışındaki Diğer İdareler	1.002	63	331	67	7	1.470	
Adalet Bakanlığı	319	1	539			859	
Aile ve Sosyal Politikalar Bakanlığı	364		211			575	
Gıda, Tarım Ve Hayvancılık Bakanlığı	305	12	97	32		446	
Çevre ve Şehircilik Bakanlığı	245	42	55	15		357	
Döner Sermaye Saymanlıkları/Döner Sermaye İşletmeleri	264	2	68	22		356	
Maliye Bakanlığı	238		54		1	293	
Mahalli İdare Birlikleri	155	2	92		1	250	
Sosyal Güvenlik Kurumları	198		31			229	
Orman ve Su İşleri Bakanlığı	150	1	11			162	
Başbakanlık	58		30	36		124	
Kültür ve Turizm Bakanlığı	28	1	61	33		123	
Çevre ve Orman Bakanlığı	65	2	6			73	
Ulaştırma, Denizcilik Ve Haberleşme Bakanlığı	61	3	8			72	
Düzenleyici Ve Denetleyici Kurumlar	25		11			36	
Türkiye Büyük Millet Meclisi	32		2			34	
Tarım Ve Köy İşleri Bakanlığı	4	16	3			23	
Enerji ve Tabii Kaynaklar Bakanlığı	14	3	2			19	
Çalışma ve Sosyal Güvenlik Bakanlığı	8		7			15	
Gümrük ve Ticaret Bakanlığı	3		12			15	
Kalkınma Bakanlığı	9		4	1		14	
Gençlik ve Spor Bakanlığı	4		3	2		9	
Bilim, Sanayi ve Teknoloji Bakanlığı	4		3		1	8	
Cumhurbaşkanlığı			7			7	
Bayındırlık ve İskan Bakanlığı	2		4			6	
Ekonomi Bakanlığı	3		3			6	
Yargıtay	4		2			6	
Hakimler ve Savcılar Yüksek Kurulu			5			5	
Dışişleri Bakanlığı	2		2			4	
Danıştay	3					3	
Sayıştay	2		1			3	
Anayasa Mahkemesi			2			2	
Ulaştırma Bakanlığı	1		1			2	
<b>Toplam</b>	<b>41.341</b>	<b>384</b>	<b>10.927</b>	<b>17.486</b>	<b>129</b>	<b>70.267</b>	
<b>%</b>	<b>58,83</b>	<b>0,55</b>	<b>15,55</b>	<b>24,89</b>	<b>0,18</b>	<b>100,00</b>	

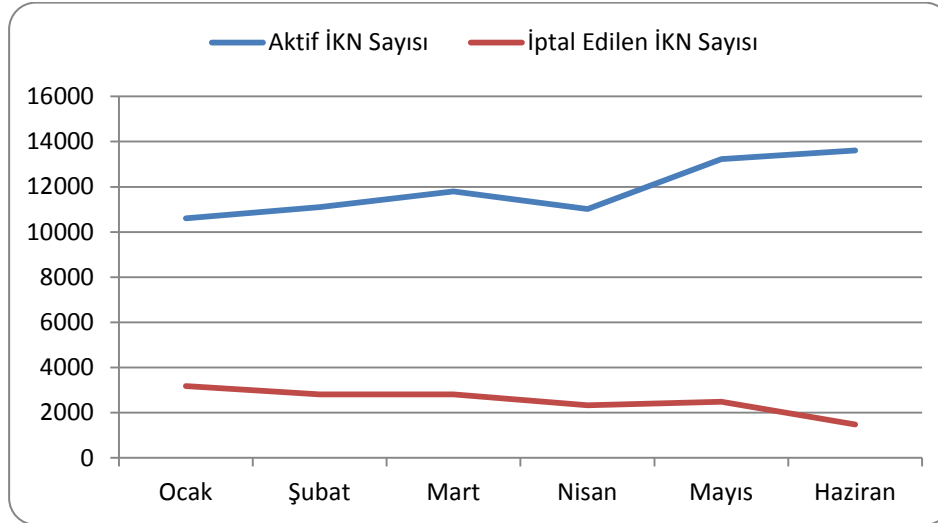
## 2.4. AYLIK BAZDA İKN'LERİN SINIFLANDIRILMASI

2012 yılının ilk altı ayında idareler tarafından alınmış aktif ve iptal edilmiş İKN'ler aylık olarak incelenmiştir. Tablo 2.6'da verilen sonuçlara göre, ilgili dönemde idareler tarafından en fazla İKN alınan ay Haziran ayı olmuştur. İKN sayısının en az alındığı ay ise Ocak ayıdır. İdareler tarafından alınan İKN'ler çeşitli sebeplerle süreç içinde idareler tarafından iptal edilebilmektedir. Dolayısıyla aylık bazda aktif İKN sayısı zaman içinde değişkenlik gösterebilmektedir.

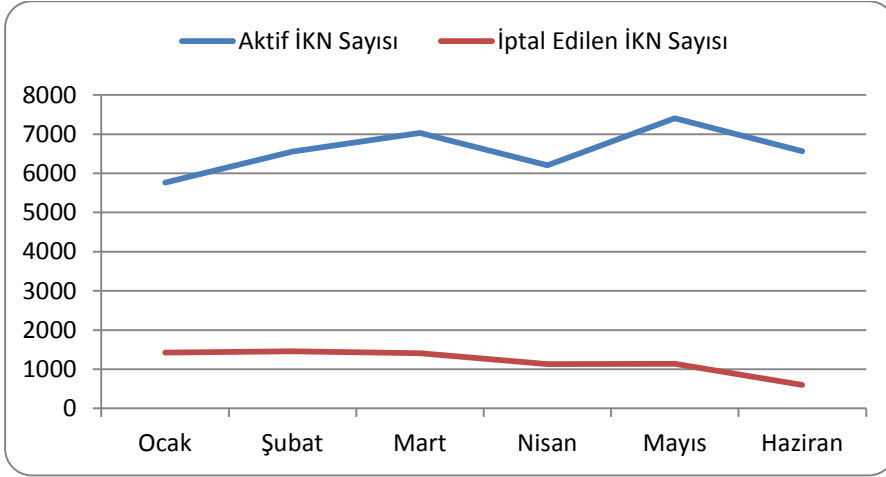
**Tablo 2.6.** İdareler tarafından alınan İKN'lerin ihale türü ve İKN alınan aya göre dağılımı

Aylar	İhale Türü							
	Mal		Hizmet		Yapım		Toplam	
	Aktif İKN Sayısı	İptal Edilen İKN Sayısı	Aktif İKN Sayısı	İptal Edilen İKN Sayısı	Aktif İKN Sayısı	İptal Edilen İKN Sayısı	Aktif İKN Sayısı	İptal Edilen İKN Sayısı
Ocak	5.765	1.427	3.785	1.473	1.054	280	10.604	3.180
Şubat	6.559	1.455	3.111	1.026	1.435	331	11.105	2.812
Mart	7.027	1.406	2.776	921	1.989	482	11.792	2.809
Nisan	6.207	1.135	2.483	633	2.330	568	11.020	2.336
Mayıs	7.406	1.137	2.771	700	3.052	651	13.229	2.488
Haziran	6.563	600	3.756	504	3.290	375	13.609	1.479
<b>Toplam</b>	<b>39.527</b>	<b>7.160</b>	<b>18.682</b>	<b>5.257</b>	<b>13.150</b>	<b>2687</b>	<b>71.359</b>	<b>15.104</b>

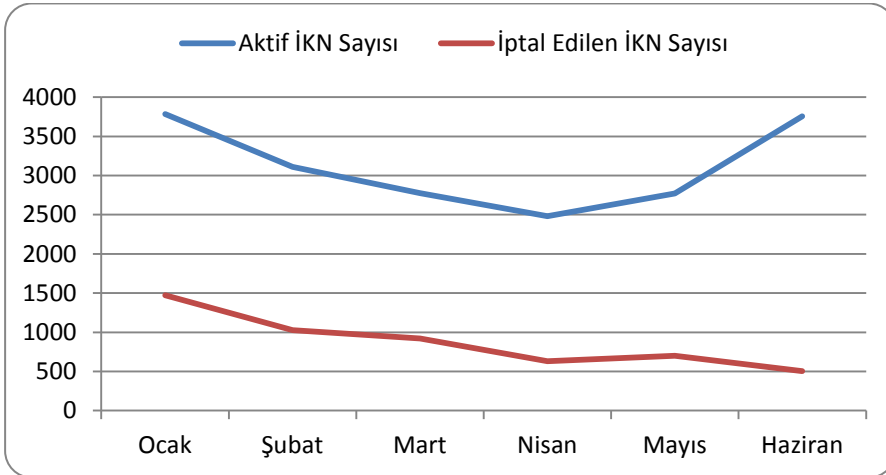
Tüm ihalelerde aktif ve iptal edilen İKN'lerin 2012 yılı ilk altı aylık dönemdeki dağılımı,



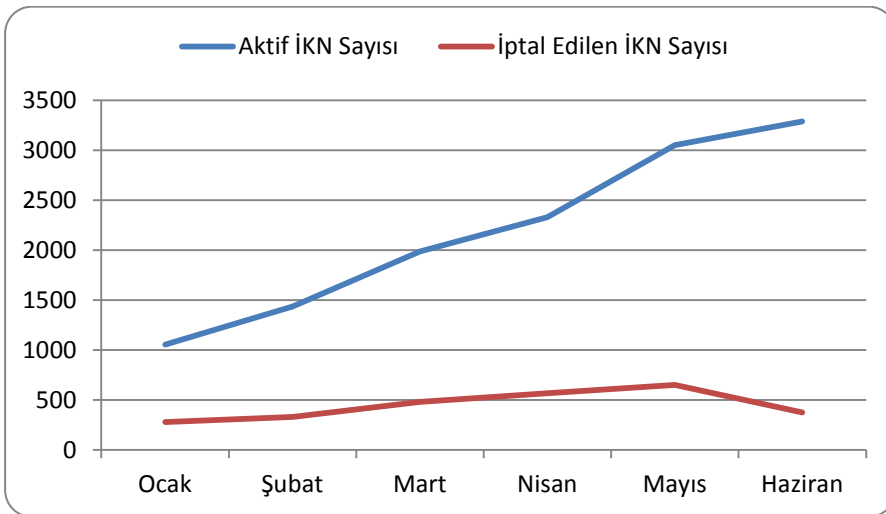
Mal Alımı İhalelerinde aktif ve iptal edilen İKN'lerin 2012 yılı ilk altı aylık dönemindeki dağılımı,



Hizmet Alımı İhalelerinde aktif ve iptal edilen İKN'lerin 2012 yılı ilk altı aylık dönemindeki dağılımı,



Yapım İşi İhalelerinde aktif ve iptal edilen İKN'lerin 2012 yılı ilk altı aylık dönemindeki dağılımı,



Tablo 2.7'de idareler tarafından alınmış aktif İKN'lerin en üst idare bazında aylık dağılımı verilmiştir.

Tablo 2.7. İdareler tarafından alınan İKN'lerin Enüst İdare adına ve İKN alınan aya göre dağılımı

Enüst İdare Adı	2012 birinci altı aylık dönem						Toplam
	Ocak	Şubat	Mart	Nisan	Mayıs	Haziran	
KİT'ler	1.373	2.253	2.544	2.444	3.267	2.899	14.780
Belediyeler	2.478	2.425	2.514	2.227	2.413	2.430	14.487
Sağlık Bakanlığı	1.652	1.521	1.641	1.241	1.412	1.215	8.682
Diğer Özel Bütçeli Kuruluşlar	620	634	801	1.012	1.505	1.315	5.887
İl Özel İdareleri	567	592	667	881	1.070	1.477	5.254
Milli Savunma Bakanlığı	380	685	1.005	901	726	649	4.346
Milli Eğitim Bakanlığı	1.318	757	420	204	256	1.153	4.108
Yükseköğretim Kurumları	477	575	647	570	715	706	3.690
BIT'ler	367	444	496	464	566	466	2.803
İçişleri Bakanlığı	263	271	257	312	324	284	1.711
5018 Kapsamı Dışındaki Diğer İdareler	247	240	190	197	260	336	1.470
Adalet Bakanlığı	233	164	109	90	130	134	860
Aile ve Sosyal Politikalar Bakanlığı	174	103	85	74	84	55	575
Gıda, Tarım ve Hayvancılık Bakanlığı	93	83	75	57	68	70	446
Döner Sermaye Saymanlıkları/Döner Sermaye İşletmeleri	53	73	84	48	57	44	359
Çevre ve Şehircilik Bakanlığı	61	64	27	61	66	78	357
Maliye Bakanlığı	43	52	39	46	50	63	293
Mahalli İdare Birlikleri	58	43	43	36	39	32	251
Sosyal Güvenlik Kurumları	41	30	39	41	42	36	229
Orman ve Su İşleri Bakanlığı	13	22	24	22	54	27	162
Başbakanlık	22	11	23	15	29	24	124
Kültür ve Turizm Bakanlığı	27	14	10	17	25	30	123
Çevre ve Orman Bakanlığı	2	4	4	13	25	25	73
Ulaştırma, Denizcilik ve Haberleşme Bakanlığı	3	10	2	10	19	28	72
Düzenleyici ve Denetleyici Kurumlar	12	7	8	4	2	3	36
Türkiye Büyük Millet Meclisi	2	5	10	5	7	5	34
Tarım ve Köy İşleri Bakanlığı	1	2	1	12	4	3	23
Enerji ve Tabii Kaynaklar Bakanlığı	3		8	6		2	19
Çalışma ve Sosyal Güvenlik Bakanlığı	4	5	4	1		1	15
Gümrük ve Ticaret Bakanlığı	2	2	1	2	3	5	15
Kalkınma Bakanlığı	4	1	1	2	2	4	14
Gençlik ve Spor Bakanlığı		1	3	1	2	2	9
Bilim, Sanayi ve Teknoloji Bakanlığı	2	1	1	1	1	2	8
Cumhurbaşkanlığı		2		1	3	1	7
Bayındırlık ve İskan Bakanlığı	1	1	4				6
Ekonomi Bakanlığı	1		1		1	3	6
Yargıtay	1	3	1		1		6
Hakimler ve Savcılar Yüksek Kurulu	1	1	1	2			5
Dışişleri Bakanlığı	2	1	1				4
Danıştay	1				1	1	3
Sayıştay		1	1			1	3
Anayasa Mahkemesi		2					2
Ulaştırma Bakanlığı	2						2
<b>Toplam</b>	<b>10.604</b>	<b>11.105</b>	<b>11.792</b>	<b>11.020</b>	<b>13.229</b>	<b>13.609</b>	<b>71.359</b>

## 2.5 İHALELERİN SEKTÖREL DAĞILIMI

2012 yılının ilk altı aylık döneminde çerçeve anlaşma ve münferit alımlar dışında 4734 sayılı Kanun kapsamındaki ihaleler için EKAP üzerinden alınan 52.652 adet aktif İKN'nin sektörel dağılımı Tablo 2.8'de yer almaktadır.

İdareler, EKAP'tan ihale kayıt numarası alırken, ihale konusu işin hangi sektöre ait olduğuna ilişkin Avrupa Birliği üye ülkeleri tarafından da kullanılan Ortak Kamu Alımları Sözlüğünde-OKAS (Common Procurement Vocabulary-CPV) yer alan ihtiyaç kalemleri bilgisini işaretlemektedirler. Böylece yürütülmekte olan ihalelerin sektörel dağılımı elde edilebilmektedir. İdareler bir İKN için birden fazla sektör bilgisi seçebilmektedirler. Aynı İKN için idarelerce birden fazla sektör seçilmesi halinde, ilgili İKN seçilen her sektör içinde ayrıca yer almaktadır. Tablo 2.8'deki sonuçlara göre, idarelerin en fazla ihale gerçekleştirdikleri sektör inşaat işleri sektörüdür. Bunu tıbbi cihaz, ilaç ve kişisel bakım ürünleri ile petrol ürünleri, yakıt, elektrik ve diğer enerji kaynakları sektörü izlemektedir.

Tablo 2.8. İhalelerin Sektörel Dağılımı

Sektör	İKN Sayısı
İnşaat işleri	12.847
Tıbbi cihazlar, ilaç ve kişisel bakım ürünleri	4.772
Petrol ürünleri, yakıt, elektrik ve diğer enerji kaynakları	3.646
İnşaat yapı ve malzemeleri; inşaatlarda kullanılan yardımcı/destek ürünler (elektrikli araçlar hariç)	3.482
Gıda, içecekler, tütün ve ilgili ürünler	3.217
Kanalizasyon, çöp temizlik ve çevre hizmetleri	2.498
Nakliye hizmetleri (Atık taşımacılığı hariç )	2.224
Mimarlık, inşaat, mühendislik ve teftiş hizmetleri	1.872
Nakliye araçları ve nakliye için yardımcı ürünler	1.695
Ticari hizmetler: hukuk, pazarlama, danışmanlık, işe alma ve istihdam, baskı ve güvenlik	1.525
Mobilya (ofis mobilyaları dahil), mefruşat, ev aletleri (aydınlatma hariç ) ve temizlik ürünleri	1.410
Tarım, çiftçilik, balıkçılık, ormancılık ve ilgili ürünler	1.382
Onarım ve bakım hizmetleri	1.339
Elektrikli makine, cihaz, ekipman ve sarf malzemeleri; aydınlatma	1.272
Otel, restoran ve perakende ticaret hizmetleri	1.156
Mobilya ve yazılım paketleri hariç, ofis ve bilgi işlem makineleri, ekipman ve malzemeleri	1.003
Eğitim ve öğrenim hizmetleri	952
Laboratuvar, optik ve hassas ekipmanları (gözlük hariç)	843
Diğer sosyal, toplumsal ve kişisel hizmetler	790
Sağlık ve sosyal çalışma hizmetleri	749
Tarım, ormancılık, bahçecilik, su ürünleri yetiştiriciliği ve arıcılık hizmetleri	741
Kimyasal ürünler	678
Madencilik, temel metaller ve ilgili ürünler	656
Sanayi tipi makineler	645
Giyim, ayakkabı, bavul eşyaları ve aksesuarlar	547
Güvenlik, yangınla mücadele, polis ve savunma teçhizatı	464
Basılı malzeme ve ilgili ürünler	434
Madencilik, taş ocakçılığı, inşaat ekipmanları için kullanılan makineler	414
IT hizmetleri: danışmanlık, yazılım geliştirme, internet ve destek	412
Yazılım paketi ve bilgi sistemleri	410
Radyo, televizyon, iletişim, telekomünikasyon ve ilgili ekipmanlar	380
Müzik aletleri, spor ürünleri, oyunlar, oyuncaklar, el sanatları, sanat malzemeleri ve aksesuarları	354
Deri ve tekstil kumaşlar, plastik ve kauçuk malzemeler	341



**Tablo 2.8.** İhalelerin Sektörel Dağılımı (devam)

Sektör	İKN Sayısı
Destek ve yardımcı Ulaştırıcılık hizmetleri; seyahat acentası hizmetleri	221
Rekreasyon, kültür ve spor amaçlı hizmetler	211
Yönetim, savunma ve sosyal güvenlik hizmetleri	187
Kamu yararına hizmet ve tesisler	184
Finans ve sigorta hizmetleri	151
Tarım makineleri	119
Kurulum hizmetleri (yazılım hariç)	118
Toplanmış ve arıtılmış su	111
Araştırma ve geliştirme hizmetleri ve ilgili danışmanlık hizmetleri	98
Posta ve telekomünikasyon hizmetleri	52
Petrol ve gaz endüstrisi ile ilgili hizmetler	30
Emlakçılık hizmetleri	7
<b>Genel Toplam</b>	<b>52.652</b>

İdarelerce yürütülmekte olan bazı ihaleler kapsamındaki işler birinci düzeyde birden fazla OKAS sınıfında yer alabilmektedir. 2012 yılının ilk altı ayında birden fazla sektördeki işleri kapsayan ihale sayısı 3.565'dir. İdarelerce seçilen farklı birinci düzey OKAS kodu sayısına göre ihalelerin dağılımı Tablo 2.9 'da yer almaktadır.

Tablodaki sonuçlara göre ihalelerin %91,36'sında idareler yürütmekte oldukları ihale için bir sektör (birinci düzey OKAS kodu ), %6,77'si için birden fazla sektör kodu seçmektedir. Sektör bilgisi bilinmeyen 982 ihale vardır.

**Tablo 2.9** İKN'lerin seçilen sektörlere dağılımı

Seçilen Sektör Sayısı	Geçerli İKN Sayısı	%
1	48.105	91,36
2	2.700	5,13
3	587	1,11
4	153	0,29
5	59	0,11
6	33	0,06
7	16	0,03
8	10	0,02
9	1	0,00
10	1	0,00
11	3	0,01
12	2	0,00
Bilinmeyen	982	1,87
<b>Genel Toplam</b>	<b>52.652</b>	<b>100,0</b>

## 2.6. İPTAL NEDENLERİNE GÖRE İKN'LERİN SINIFLANDIRILMASI

2012 yılının ilk altı ayında idareler tarafından çeşitli nedenlerle iptal edilen İKN sayısı 15.104'dür. Bu İKN'lerin iptal nedenlerine göre dağılımı Tablo 2.10'da verilmiştir. Tablo'da belirtilen sonuçlara göre, 15.104 İKN'nin 2.184'ü sehven alındığı için, 1.796'sı ihalenin niteliğinin veya miktarının değişmesi nedeniyle, 1.640'ı ihaleye teklif veren istekli çıkmaması nedeniyle iptal edilmiştir. Tablodaki belirtilen İKN iptal nedenlerinin dışında bir nedenle iptal edilen İKN sayısı ise 3.832'dir.

Tablo 2.10. İptal Edilen İKN'lerin İptal Nedenlerine Göre İhale Türü Bazında Sınıflandırılması

İptal Nedenleri	Mal		Hizmet		Yapım		Genel Toplam	
	Adet	%	Adet	%	Adet	%	Adet	%
İhale Kayıt Numarasının Sehven Alınması	1.161	16,22	347	12,45	676	13,11	2.184	14,46
İhale Niteliğinin veya Miktarının Değişmesi	892	12,46	297	10,66	607	11,77	1.796	11,89
İhaleye Teklif Veren İstekli Çıkmaması Nedeniyle	878	12,26	273	9,80	489	9,48	1.640	10,86
Bütün Tekliflerin Alıma Ayrılan Ödeneğin/ Yaklaşık Maliyetin Çok Üzerinde Olması Nedeniyle	599	8,37	338	12,13	358	6,94	1.295	8,57
İhaleye Geçerli Teklif Veren İstekli Çıkmaması Nedeniyle	511	7,14	146	5,24	305	5,91	962	6,37
İhale İlanı ile İlgili Eksiklik veya Hatalardan Dolayı	305	4,26	141	5,06	272	5,27	718	4,75
Teknik Şartnamenin Uygun Olmaması Nedeniyle	316	4,41	120	4,31	266	5,16	702	4,65
İdari Şartnamenin Uygun Olmaması Nedeniyle	166	2,32	81	2,91	267	5,18	514	3,40
İhale Usulünün Değiştirilmesi	220	3,07	115	4,13	167	3,24	502	3,32
İlan, Teknik ve İdari Şartnamenin Dışında İhale Dokümanlarında Eksikliğin Fark Edilmesi	143	2,00	132	4,74	210	4,07	485	3,21
Şikayet Üzerine İdare Tarafından İptal	52	0,73	13	0,47	98	1,90	163	1,08
Belli İstekliler Arasında İhalelerde Yeterli Sayıda Katılımın sağlanamaması	33	0,46	22	0,79	29	0,56	84	0,56
İhale Üzerinde Kalan İsteklinin, 4734/ 10. maddesinde belirtilen belgeleri tamamlayamaması nedeniyle	44	0,61	11	0,39	24	0,47	79	0,52
Şikayet Üzerine Kamu İhale Kurulu Kararı ile İptal	9	0,13	7	0,25	49	0,95	65	0,43
Bütün Tekliflerin Aşırı Düşük Olarak Değerlendirilmesi Nedeniyle	10	0,14	1	0,04	30	0,58	41	0,27
İhale Üzerinde Kalan İsteklinin Sözleşme İmzalamaması	14	0,20	8	0,29	6	0,12	28	0,19
Teyit Alınan İstekli Hakkında Yasaklılık / Hakkında Kamu Davası Olması Nedeniyle	6	0,08	2	0,07	6	0,12	14	0,09
Diğer	1.801	25,15	733	26,30	1.298	25,17	3.832	25,37
Genel Toplam	7.160	100,00	2.787	100,00	5.157	100,00	15.104	100,00

İdareler, 4734 sayılı Kanununun 40 ıncı maddesinin son fıkrası uyarınca, ekonomik açıdan en avantajlı teklif sahibi ile varsa ekonomik açıdan en avantajlı ikinci teklif sahibinin; 42 nci maddesinin birinci fıkrası uyarınca da sözleşmenin imzalanacağı tarihte ihale üzerinde bırakılan isteklinin ihalelere katılmaktan yasaklı olup olmadığının teyidine ilişkin taleplerini KSP veya EKAP aracılığıyla elektronik ortamda Kamu İhale Kurumuna göndermektedir. Ayrıca, sözleşme kapsamında çalıştırılacak alt yükleniciler ile sözleşme devredilecek gerçek/tüzel kişilerle de ilgili yasaklılık teyidi alınmaktadır. Bunların dışında istisna kapsamında yapılan ihalelerde de idareler ilgili mevzuat uyarınca yasaklılık teyidi almaktadır.

İhale kayıt numarası ile tanımlanan bir ihaleye ait teyit işlemi yapılırken idare, internet üzerinden KSP veya EKAP'a girerek, teyit işlemleri bölümünden teyit talebinde bulunmaktadır. Söz konusu talebe istinaden idareye teyit numarası verilmektedir. Sisteme kayıt olan teyit talebi, yerli istekliler için Vergi Kimlik Numarası ve/veya T.C. Kimlik Numarası üzerinden yabancı istekliler için unvan üzerinden on-line olarak kontrol edilerek aynı gün içerisinde cevaplandırılmaktadır.

Teyit belgesinin elektronik ortamda alınmasına ilişkin usul ve esasları belirleyen açıklamalar, Kamu İhale Genel Tebliğinde belirtilmiştir. Bu bölümde, 01.01.2012 – 30.06.2012 tarihleri arasında yapılan teyit işlemlerine ilişkin istatistikler yer almaktadır.

### 3.1. İHALE TÜRÜ, USULÜ VE TEYİT TALEBİNDE BULUNAN İDARELERE GÖRE TEYİT İSTATİSTİKLERİ

Tablo 3.1'de ihale türlerine göre 2012 yılı birinci altı aylık dönemde alınan teyit bilgileri yer almıştır. İlgili dönemde 11.192 idare tarafından ihale süreci devam etmekte olan 75.416 ihale için 316.170 adet teyit talebinde bulunulmuştur. Teyit talep edilen ihalelerin % 65,92'sini mal alımı ihaleleri, %20,49'unu hizmet alımı ihaleleri, %13,58'ini ise yapım işi ihaleleri oluşturmaktadır. Tabloda ayrıca ihale başına alınan ortalama teyit sayıları da verilmiştir. Mal alımı ihalelerinde ihale başına ortalama 5,04 teyit alınırken, hizmet alımlarında ve yapım işlerinde bu rakam sırasıyla 2,98 ve 3,49 olmaktadır. Mal alımı ihalelerinde ihale başına ortalama teyit sayısının diğer kamu alım türlerine kıyasla daha fazla olmasının sebebi, mal alımı ihalelerinde kısmi teklife açık ihalelerin payının büyük olmasıdır.

**Tablo 3.1.** İhale Türüne Göre Teyit Sayılarının Dağılımı

İhale Türü	Teyit Sayısı	%	Teyit Alınan İhale (İKN) Adedi	İhale(İKN) Başına Ortalama Teyit Sayısı	Teyit Alan İdare Sayısı	İdare Başına Ortalama Teyit Sayısı
Mal	208.434	65,92	41.391	5,04		
Hizmet	64.791	20,49	21.711	2,98		
Yapım	42.945	13,58	12.314	3,49		
Toplam	316.170	100,00	75.416	4,19	11.192	28,25

Tablo 3.2'de teyit alınan ihalelerin ihale usullerine göre dağılımı verilmiştir. Buna göre ilgili dönemde teyit alınan 75.416 adet İKN'nin %60,93'ü açık ihale usulü ile gerçekleştirilen ihalelere aittir. İstisna kapsamındaki alımlar için de teyit alınması zorunlu olduğundan teyit alınan ihalelerin %21,61'ini istisna kapsamındaki ihaleler oluşturmaktadır.

**Tablo 3.2.** İhale Usullerine Göre Teyit Sayılarının Dağılımı

İhale Usulü	Teyit Alınan İhale (İKN) Adedi	%
Açık İhale Usulü	45.952	60,93
Belli İstekiler Arasında İhale Usulü	522	0,69
Pazarlık Usulü	12.550	16,64
Tasarım Yarışması	1	0,0013
İstisna Kapsamında	16.300	21,61
Diğer (Kapsam dışı)	91	0,12
Toplam	75.416	100,00

**Tablo 3.3.** İhaleyi Gerçekleştiren En Üst İdare Bazında Alınan Teyit Sayısı ve Toplam Teyit Sayısı İçindeki Payı

İhale Gerçekleştiren En Üst İdare	Teyit Sayısı		Teyit Alınan İhale Sayısı	
		%		%
Sağlık Bakanlığı	108.915	34,45	10.251	13,59
Belediyeler	48.780	15,43	15.950	21,15
KİT'ler	27.734	8,77	14.691	19,48
Yükseköğretim Kurumları	25.149	7,95	3.940	5,22
Milli Savunma Bakanlığı	24.023	7,60	3.980	5,28
İl Özel İdareleri	17.233	5,45	5.256	6,97
Diğer Özel Bütçeli Kuruluşlar	15.099	4,78	5.105	6,77
Milli Eğitim Bakanlığı	11.352	3,59	4.296	5,70
İçişleri Bakanlığı	7.986	2,53	1.743	2,31
BİT'ler	6.219	1,97	2.940	3,90
5018 Kapsamı Dışındaki Diğer İdareler	5.921	1,87	1.773	2,35
Adalet Bakanlığı	2.826	0,89	1.126	1,49
Çevre ve Orman Bakanlığı	2.099	0,66	570	0,76
Aile ve Sosyal Politikalar Bakanlığı	1.791	0,57	599	0,79
Maliye Bakanlığı	1.741	0,55	341	0,45
Başbakanlık	1.326	0,42	569	0,75
Gıda, Tarım Ve Hayvancılık Bakanlığı	1.214	0,38	368	0,49
Döner Sermaye Saymanlıkları/Döner Sermaye İşletmeleri	1.207	0,38	350	0,46
Çevre ve Şehircilik Bakanlığı	1.099	0,35	234	0,31
Mahalli İdare Birlikleri	854	0,27	294	0,39
Sosyal Güvenlik Kurumları	806	0,25	307	0,41
Bayındırlık ve İskan Bakanlığı	688	0,22	85	0,11
Tarım ve Köyişleri Bakanlığı	461	0,15	95	0,13
Orman ve Su İşleri Bakanlığı	428	0,14	132	0,18
Kültür ve Turizm Bakanlığı	422	0,13	168	0,22
Düzenleyici ve Denetleyici Kurumlar	157	0,05	45	0,06
Türkiye Büyük Millet Meclisi	86	0,03	30	0,04
Ulaştırma, Denizcilik Ve Haberleşme Bakanlığı	84	0,03	27	0,04
Ulaştırma Bakanlığı	62	0,02	27	0,04
Çalışma ve Sosyal Güvenlik Bakanlığı	59	0,02	21	0,03
Sayıştay	53	0,02	7	0,01
Enerji ve Tabii Kaynaklar Bakanlığı	46	0,01	14	0,02
Kalkınma Bakanlığı	31	0,01	10	0,01
Bilim, Sanayi ve Teknoloji Bakanlığı	29	0,01	7	0,01
Dışişleri Bakanlığı	28	0,01	5	0,01
Gençlik ve Spor Bakanlığı	27	0,01	11	0,01
Sanayi ve Ticaret Bakanlığı	27	0,01	8	0,01
Cumhurbaşkanlığı	20	0,01	7	0,01
Yargıtay	20	0,01	8	0,01
Hakimler ve Savcılar Yüksek Kurulu	17	0,01	7	0,01
Danıştay	14	0,004	4	0,01
Ekonomi Bakanlığı	14	0,004	6	0,01
Gümrük ve Ticaret Bakanlığı	12	0,004	5	0,01
Anayasa Mahkemesi	11	0,003	4	0,01
<b>Toplam</b>	<b>316.170</b>	<b>100,00</b>	<b>75.416</b>	<b>100,00</b>

Tablo 3.3'te teyit talebinde bulunan en üst idare bazında alınan teyit sayısı, teyit alınan ikn sayısı ve yüzde dağılımları verilmiştir. 2012 yılı ilk altı aylık döneminde alınan teyitlerin %34,45'i Sağlık Bakanlığı tarafından, %15,43'ü Belediyeler tarafından, %8,77'si KİT'ler tarafından talep edilmiştir. Aynı tablo teyit alınan ihale sayısı bakımından değerlendirilirse, Belediyeler 15.950 ikn için 48.780 teyit başvurusunda bulunurken, Sağlık Bakanlığı 10.251 ikn için 108.915 teyit başvurusunda bulunmuştur.

Tablo 3.4'te ise, en çok teyit talebinde bulunan ilk 20 idareye göre teyit sayıları yer almaktadır. 2012 yılı ilk atılı ayında en fazla teyit alan idare Kartal Dr. Lütfü Kırdar Eğitim ve Araştırma Hastanesi olmuştur.

**Tablo 3.4.** En Fazla Teyit Talebinde Bulunan İlk 20 İdareye İlişkin Teyit Sayısı

Sıra No	Teyit Başvurusunda Bulunan İdareler	Teyit Sayısı
1	Kartal Dr. Lütfü Kırdar Eğitim ve Araştırma Hastanesi	1.928
2	Devlet Malzeme Ofisi Genel Müdürlüğü(DMO) İstanbul Bölge Müdürlüğü	1.775
3	İstanbul Eğitim ve Araştırma Hastanesi	1.659
4	Ankara Ted..Blg.Bşk (MSB)	1.631
5	Sağlık Bakanlığı Kadirli Devlet Hastanesi -	1.596
6	Jandarma Genel Komutanlığı Jandarma Ted.Mrkz.K.Lığı(Güvercinlik/Ankara)	1.533
7	Bakırköy Dr.Sadi Konuk Eğitim Ve Araştırma Hastanesi	1.452
8	Devlet Malzeme Ofisi Genel Müdürlüğü(DMO) İzmir Bölge Müdürlüğü	1.398
9	T.C. Başbakanlık Toplu Konut İdaresi Başkanlığı-TOKİ	1.254
10	İzmir Ted.Blg.Bşk (MSB)	1.252
11	Erzurum Ted.Blg.Bşk (MSB)	1.245
12	Devlet Malzeme Ofisi Genel Müdürlüğü(DMO) Bursa Bölge Müdürlüğü	1.240
13	İstanbul Ted.Blg.Bşk (Msb)	1.227
14	Haydarpaşa Numune Eğitim ve Araştırma Hastanesi	1.217
15	İzmir Atatürk Eğitim Ve Araştırma Hastanesi	1.168
16	Atatürk Üniversitesi Yakutiye - Aziziye Sağlık Uygulama ve Araştırma Merkezi	1.126
17	Haseki Eğitim ve Araştırma Hastanesi	1.112
18	Devlet Malzeme Ofisi Genel Müdürlüğü(DMO) Trabzon Bölge Müdürlüğü	1.085
19	Devlet Malzeme Ofisi Genel Müdürlüğü(DMO) Eskişehir Bölge Müdürlüğü	1.082
20	Sağlık Bakanlığı İzmir İl Sağlık Müdürlüğü	1.030

### 3.2. TEYİT ALINAN AYA VE TEYİT TÜRÜNE GÖRE TEYİT İSTATİSTİKLERİ

**Tablo 3.5.** Teyit Alınan Aya göre Teyit Sayılarının Dağılımı

Teyit Alınan Ay	Teyit Sayısı	%	Teyit Alınan İhale (İKN) Adedi*
Ocak	47.063	14,89	17.406
Şubat	43.805	13,85	15.415
Mart	52.504	16,61	17.019
Nisan	53.536	16,93	16.834
Mayıs	61.427	19,43	19.150
Haziran	57.835	18,29	18.566
Toplam	316.170	100,00	75.416

\*: Teyit alınan İKN sayısı 75.416'dır. Ancak bir İKN için farklı aylarda teyit alınabildiğinden aylık bazda teyit alınan İKN sayısı toplamı toplam teyit alınan İKN sayısını vermez. İlgili İKN teyit alınan her ayda yer almaktadır.

2012 yılı birinci altı aylık döneminde 75.416 İKN için toplam 316.170 teyit alınmıştır. En çok teyit alınan ay Mayıs ayıdır. Mayıs ayında alınan toplam teyit sayısı 61.427 olurken, teyit alınan İKN sayısı Mayıs ayında 19.150'dir.

**Tablo 3.6.** Teyit Türüne göre Teyit Sayılarının Dağılımı

Teyit Türü	Teyit Sayısı	%	Teyit Alınan İhale (İKN) Adedi*	%
Ekonomik açıdan en avantajlı 1. teklif	90.904	28,75	50.189	66,55
Sözleşme öncesi teyit	89.305	28,25	49.257	65,31
Ekonomik açıdan en avantajlı 2. teklif	48.886	15,46	31.003	41,11
Kapsam dışı ve istisna	28.312	8,95	16.392	21,74
Başvuru veya teklifi imzalayan ya da şirket müdürü için teyit	20.373	6,44	5.597	7,42
Çerçeve anlaşmaya taraf istekli - Münferit sözleşmeye davet öncesi	16.301	5,16	859	1,14
Tüzel kişinin %50 den fazla hissesine sahip ortağı	7.568	2,39	3.005	3,98
Vekaleten teklif verilmesi halinde, vekile ilişkin teyit	6.222	1,97	2.767	3,67
Çerçeve anlaşmaya taraf istekli - Anlaşma öncesi	3.715	1,18	141	0,19
Çerçeve anlaşmaya taraf istekli - Komisyon kararı sonrası	2.763	0,87	118	0,16
Alt yüklenici	899	0,28	309	0,41
Sözleşme öncesi yüklenici yasaklılık sorgulaması	479	0,15	293	0,39
Sözleşme devir	443	0,14	304	0,40
<b>Genel Toplam</b>	<b>316.170</b>	<b>100,00</b>	<b>75.416</b>	<b>100</b>

\*: bir ihale için farklı türlerde teyit alınabilmektedir. Bir İKN için hangi teyit türlerinde teyit alınmış ise, ilgili İKN teyit alındığı her tür içinde ayrıca sayılır.

2012 yılının ilk altı ayında idareler tarafından alınan teyitlerin teyit türüne göre dağılımı Tablo 3.6'da yer almaktadır. İlgili dönemde en fazla teyit ekonomik açıdan en avantajlı birinci teklif için alınmıştır. 50.189 ihale için 90.904 adet teyit ekonomik açıdan en avantajlı birinci teklif için alınırken, bunu 89.305 teyit sayısı ile sözleşme öncesi teyit izlemektedir. Sözleşme öncesi teyit alınan ihale sayısı 49.257'dir.

### 3.3 YASAKLILIK DURUMUNA GÖRE TEYİT İSTATİSTİKLERİ

Teyit talep sonuçlarına göre, 2012 yılı ilk altı ay sonunda talepte bulunulan 316.170 adet teyit işleminin 315.009 (%99,63) adedinin yasaksız olduğu, 1.130 (%0,36) adedinin yasaklı olduğu tespit edilerek ilgili idarelere bildirilmiştir. 31 adet teyit işlemi ise iptal edilmiştir. Teyit işlemlerinde iptal istemi, teyit talebinde bulunan idarelerin istekli hakkında verdiği bilgilerin eksik veya hatalı olmasından kaynaklanmaktadır.

**Tablo 3.7.** Yasaklılık Durumuna Göre Teyit Sayısı ve Toplam Teyit içindeki Payı

Yasaklılık Durumu	Teyit Sayısı	%
Yasaksız	315.009	99,63
Yasaklı	1.130	0,36
İptal Edilenler	31	0,01
<b>Toplam</b>	<b>316.170</b>	<b>100,00</b>

### 3.4. TEYİT ALINAN İSTEKLİNİN UYRUĞUNA GÖRE TEYİT İSTATİSTİKLERİ

Teyit başvurusunda bulunan idareler sözleşme öncesi ihale üzerinde kalan isteklilerin uyuşunu belirtmek zorunda olduklarından teyit başvurusu sırasında, teyit talebinde buldukları isteklinin uyuş bilgisini kaydetmektedirler. Tablo 3.8'de belirtilen sonuçlara göre, idareler tarafından teyit alınan isteklilerin %99,69'unu yerli istekliler, %0,31'ini ise yabancı istekliler oluşturmaktadır. Yabancı istekliler için alınan toplam teyit sayısı 984'dür. 984 teyit başvurusununun 624'ü Avrupa Birliğine üye ülkelerden ihalelere katılan isteklilere ait olurken, 179'u Amerika Birleşik Devletlerinden katılan isteklilere, 181'i ise Dünya'nın diğer ülkelerinden katılan isteklilere aittir.

**Tablo 3.8.** Teyit Alınan İsteklinin Uyuşuna Göre Teyit Sayısı ve Toplam Teyit İçindeki Payı

Teyit Alınan İsteklinin Uyuşu	Teyit Sayısı	%
1-Yerli İstekliler	315.186	99,69
2-Yabancı İstekliler	984	0,31
AB	624	0,20
ABD	179	0,06
DİĞER	181	0,06
Toplam	316.170	100,00

4734 Sayılı Kamu İhale Kanunu kapsamındaki kamu kurum ve kuruluşlarının yapacakları yaklaşık maliyeti Kanununun 13 üncü maddesinde belirtilen tutarların üzerindeki mal ve hizmet alımları ile yapım işlerine yönelik ihale ilanları, ihale düzeltme ilanları, ihale iptal ilanları ve ihale sonuç ilanları, ilgili Kanun gereğince 01.01.2004 tarihinden itibaren İlan Yönetim Sistemi ile Kamu İhale Bülteninde yayımlanmaktadır. Kanununun 13 üncü maddesinin (b) bendinin (1) nolu alt bendinde (13/b/1) düzenlenen ilanların 7/12/2009 tarih ve 2009/DK.D-164 sayılı Kurul Kararı uyarınca 04.01.2010 tarihinden itibaren ücretsiz olarak Kamu Satınalma Platformunda(KSP) yayımlanacağı belirtilmiştir. Kamu ihale bülteni ve Kamu Satınalma Platformu'nun yanı sıra ihalenin türü usulü ve yaklaşık maliyetine bağlı olarak Kanununun 13 üncü maddesinde belirtilen şekilde işin yapılacağı yerdeki yerel gazetelerde, yerel gazetenin olmaması halinde belediye yayın aracı ile ya da ilan tahtası ile ilgili ihalenin gerçekleşeceğine dair ilan verilmesi gerekmektedir.

01.09.2010 tarihinden itibaren Elektronik Kamu Alımları Platformu(EKAP)'ın devreye alınması ile birlikte 4734 sayılı Kanununun 13/b/1 kapsamındaki ilanlar da Kamu İhale Bülteninde yayımlanmaya başlanmıştır. Ancak İKN'si eski platform üzerinden alınmış olunan ihalelerin ilanları hala Kamu Satınalma Platformu üzerinden yayımlanmaya devam etmektedir.

Kamu İhale Bülteni veya Kamu Satınalma Platformunda yayımlanacak olan ilanlar idareler tarafından bilgi ve iletişim teknolojileri desteği ile web üzerinde hazırlanarak Kamu İhale Kurumuna gönderilmekte, Kurum personeli tarafından gerçek zamanlı ve etkileşimli olarak ön kontrolü yapılmakta ve ihale ilanları ile ilgili diğer işlemler tamamlandıktan sonra da, ilanların elektronik ortamda yayımlanması sağlanmaktadır.

01.01.2012–30.06.2012 dönemi için ilan yönetim sistemi veri tabanındaki tüm veriler analiz edilerek Kamu İhale Bülteninde(KİB) yayımlanan ilanlara ilişkin çeşitli istatistikler üretilmiştir.

#### 4.1. KAMU İHALE BÜLTENİNDE YAYIMLANAN İLAN İSTATİSTİKLERİ

2012 yılının ilk altı aylık döneminde, Kamu İhale Bülteninde toplam 149.200 ilan yayımlanmıştır. Bu ilanların %67,76'sını sonuç ilanları, %31,02'sini ihale ilanları, % 1,22'sini düzeltme ve iptal ilanları oluşturmaktadır. 2012 yılının ilk altı ayında, çerçeve anlaşmalara ilişkin Kamu İhale Bülteninde toplam 12.311 ilan yayımlanmıştır. Bu ilanların 120 adedini ihale ilanları, 2 adedini düzeltme ilanları ve 2 adedini ise iptal ilanı oluşturmaktadır. Çerçeve anlaşma kapsamındaki 12.187 sonuç ilanı, son 4 yıl içinde gerçekleştirilen çerçeve anlaşmalar kapsamındaki münferit sonuç ilanlarını da kapsamaktadır. Tablo 4.1'den görüldüğü gibi, ilgili dönemde, Kamu İhale Bülteninde yayımlanan ihale ilanı sayısı 46.289'dur.

**Tablo 4.1.** İlan Türüne Göre Kamu İhale Bülteninde Yayımlanan İlanlar

İlan Türü	İlan Sayısı	Yüzde
1.Ön İlanlar	-	-
2. İlanlar	136.889	91,75
2.1. İhale İlanı	46.169	30,94
2.2. Düzeltme İlanı	543	0,36
2.3. İptal İlanı	1.272	0,85
2.4. Sonuç İlanı	88.905	59,59
3. Çerçeve Anlaşma	12.311	8,25
3.1. İhale İlanı	120	0,08
3.2. Düzeltme İlanı	2	0,00
3.3. İptal İlanı	2	0,00
3.4. Sonuç İlanı	12.187	8,17
Toplam	149.200	100,00

Tablo 4.2'de 2012 yılının ilk altı ayında, Kamu İhale Bülteninde yayımlanan ve Kuruma EKAP üzerinden elektronik ortamda gönderilen 46.289 ihale ilanının ihale türü ve ihale usulüne göre dağılımı



yer almaktadır. Tablo'daki sonuçlara göre, 2012 yılının ilk altı ayında Kamu İhale Bülteninde yayımlanan ihale ilanlarının % 47,46'sını mal alımı ihaleleri, % 23,95'ini hizmet alımı ihaleleri, %28,59'unu ise yapım işi ihaleleri oluşturmaktadır. Kamu İhale Bülteninde yayımlanan ihale ilanlarının %96,95'ini açık ihale usulü ile gerçekleştirilen ihaleler oluşturmaktadır.

**Tablo 4.2.** Kamu İhale Bülteninde Yayımlanan İhale İlanların İhale Türü ve İhale Usulüne Göre Dağılımı

İhale Türü	İhale Usulü				Toplam	%
	Açık İhale	Belli İstekliler Arası	Pazarlık Usulü	istisna/kapsam dışı/ diğ er		
Mal	21.361	2	69	538	21.970	47,46
Hizmet	10.510	293	63	220	11.086	23,95
Yapım	13.005	63	39	126	13.233	28,59
Toplam	44.876	358	171	884	46.289	100,00
%	96,95	0,77	0,37	1,91	100,00	

Tablo 4.3 'te Kamu İhale Bülteninde yayımlanan ihale ilanlarının ilan yayımlandığı aya göre dağılımı yer almaktadır. Ulaşılan sonuçlara göre, 2012 yılının ilk altı ayında, Kamu İhale Bülteninde yayımlanan 46.289 adet ihale ilanının en fazla yayımlandığı ay % 18,82 oranı ile Mayıs ayı olmuştur.

**Tablo 4.3.** Kamu İhale Bülteninde Yayımlanan İhale İlanlarının Yayımlandığı Aya Göre Dağılımı

Kamu İhale Bülteninde İlanın Yayımlandığı Ay	İhale Türü			Toplam	%
	Mal	Hizmet	Yapım		
Ocak	3.470	2.406	981	6.857	14,81
Şubat	3.749	1.847	1.373	6.969	15,06
Mart	4.109	1.719	2.139	7.967	17,21
Nisan	3.640	1.497	2.245	7.382	15,95
Mayıs	3.717	1.666	3.327	8.710	18,82
Haziran	3.285	1.951	3.168	8.404	18,16
Toplam	21.970	11.086	13.233	46.289	100

Tablo 4.4'te Kamu İhale Bülteninde yayımlanan ilanların ihalenin gerçekleştiği/gerçekleşeceği aya göre dağılımı yer almaktadır. Bu sonuçlara göre, 2012 yılının ilk altı ayında KİB'de ilanı yayımlanan ihalelerin % 18,14'ü Haziran ayında, %18,11'i Mayıs ayında gerçekleşmiştir.

**Tablo 4.4.** Kamu İhale Bülteninde Yayımlanan İhale İlanlarının İhalenin Yapılacağı Aya Göre Dağılımı

KİB'de Yayımlanmak Üzere İlan Verilen İhalelerin Gerçekleştiği/Gerçekleşeceği Aylar	İhale Türü				Toplam	%
	Mal	Hizmet	Yapım			
Ocak	1.208	864	344		2.416	5,22
Şubat	3.479	2.145	1.060		6.684	14,44
Mart	4.039	1.886	1.728		7.653	16,53
Nisan	3.948	1.549	2.290		7.787	16,82
Mayıs	3.810	1.631	2.941		8.382	18,11
Haziran	3.608	1.537	3.250		8.395	18,14
Temmuz	1.844	1.448	1.603		4.895	10,57
Ağustos	33	26	17		76	0,16
Eylül	1				1	0,00
Ekim	21.970	11.086	13.233		46.289	100
Toplam	1.208	864	344		2.416	5,22

Tablo 4.5'te 2012 yılının ilk altı ayında, Kamu İhale Bülteninde yayımlanan ilanların ihaleden en az kaç gün önce ilan edildiğine dair istatistikler yer almaktadır. Sonuçlara göre, ihalelerin % 38,48'i için en az 7 gün önce, % 23,60'ı için 14 gün önce, %29,10'u için ise en az 21 gün önce KİB'de ihale ilanı yayımlanmıştır. İstisna kapsamında/kapsam dışı olan 884 ihaleye ait ihale ilanı da Kamu İhale Bülteninde yayımlanmıştır.

**Tablo 4.5.** Kamu İhale Bülteninde Yayımlanan İhale İlanlarının İhalenin Gerçekleşeceği Tarihten En Az Kaç Gün Önce İlan Edileceğine Dair İstatistikler

İlanlar	İlanın ihalenin gerçekleştiği tarihten kaç gün önce yayımlandığı	İhale Usulü				Toplam	%
		Açık İhale	Belli İstekliler	Pazarlık	İstisna/ Kapsam Dışı		
	7	17.504	193	114		17.811	38,48
	14	10.734	165	24		10.923	23,60
	21	13.445		23		13.468	29,10
KİB'de yayımlanan ihale ilanları	25			10		10	0,02
	28	2.958				2.958	6,39
	33	235				235	0,51
	Diğer*				884	884	1,91
	Toplam	44.876	358	171	884	46.289	100,00

\*: İstisna ya da kapsam dışı olan ihalelerden Kamu İhale Bülteninde ilanı yayımlanan 884 adet ihaleye ilişkin ilanın kaç gün önce yayımlandığı bilgisi standart olmadığı için tabloda diğer olarak belirtilmiştir.

Tablo 4.6'da Kamu İhale Bülteninde yayımlanan ihale ilanlarının 4734 sayılı Kanunun 13 üncü maddesinin hangi bendine dayanarak yayımlandığına dair istatistikler yer almaktadır. Sonuçlara göre, KİB'de yayımlanan ilanların %38,08'inin Kanunun 13/b/1 maddesi kapsamında olduğu, % 29,44'ünün 13/b/3 maddesi kapsamında olduğu, %23,29'unun ise Kanunun 13/b/2 kapsamında olduğu görülmektedir. 1 Eylül 2010 tarihinden itibaren EKAP'ın devreye alınması ile birlikte daha önce Kamu Satınalma Platformunda yayımlanan 13/b/1 kapsamındaki ilanların da Kamu İhale Bülteninde ücretsiz olarak yayımlanmasına başlanmıştır.

**Tablo 4.6.** Kamu İhale Bülteninde Yayımlanan İhale İlanlarının İlanının Dayandığı Kanun Maddesine Göre Dağılımı

Kanun Kapsamı	İhale Türü	İhale Usulü				Toplam	%
		Açık	Belli İstekliler Arasında	Pazarlık	İstisna/ Kapsam Dışı		
13/b/1 kapsamında gerçekleşen ilanlar	Mal	8.201		48		8.249	17,82
	Hizmet	3.676	10	40		3.726	8,05
	Yapım	5.627	1	26		5.654	12,21
	Toplam	17.504	11	114		17.629	38,08
13/b/2 kapsamında gerçekleşen ilanlar	Mal	4.222		12		4.234	9,15
	Hizmet	1.938	21	10		1.969	4,25
	Yapım	4.574	2	2		4.578	9,89
	Toplam	10.734	23	24		10.781	23,29
13/b/3 kapsamında gerçekleşen ilanlar	Mal	7.253	1	7		7.261	15,69
	Hizmet	3.569	134	7		3.710	8,01
	Yapım	2.623	24	9		2.656	5,74
	Toplam	13.445	159	23		13.627	29,44
13/a kapsamında gerçekleşen ilanlar	Mal	1685	1	2		1688	3,65
	Hizmet	1327	128	6		1461	3,16
	Yapım	181	36	2		219	0,47
	Toplam	3.193	165	10		3.368	7,28
Diğer*	Mal				538	538	1,16
	Hizmet				220	220	0,48
	Yapım				126	126	0,27
	Toplam				884	884	1,91
Toplam	Mal	21.361	2	69	538	21.970	47,46
	Hizmet	10.510	293	63	220	11.086	23,95
	Yapım	13.005	63	39	126	13.233	28,59
	Toplam	44.876	358	171	884	46.289	100,00

2012 yılının ilk altı ayında, kamu ihale bülteninde yayımlanan 13/b/1 kapsamındaki ihale ilanı sayısı 17.629 olmuştur. İhaleden en az 7 gün önce yayımlanan ihale ilanı sayısı 17.811'dir. Belli istekliler

ihale usulü ile gerçekleştirilen 13/b/2 ve 13/b/3 kapsamındaki ihale ilanları da ihaleden en az 7 gün önce yayımlanmak zorunda olduğu için 7 günlük ihale ilanı sayısı 13/b/1 kapsamındaki ihale ilanı sayısından fazladır.

Tablo 4.7’de, ihaleyi gerçekleştiren idarenin bağlı olduğu en üst idare bazında KİB’de yayımlanan ilan sayısı yer almaktadır. Buna göre 2012 yılının ilk altı ayında, KİB’de en fazla ihale ilanı Belediyeler ve Sağlık Bakanlığı tarafından yayımlanmıştır.

**Tablo 4.7.** En Üst İdare Bazında Kamu İhale Bülteninde Yayımlanan İhale İlan Sayısı ve İlan Yayımlatan İdare Sayısı

İdare Adı	İhale Türü			Toplam İlan Sayısı	%
	Mal	Hizmet	Yapım		
Belediyeler	5.719	2.574	4.170	12.463	26,92
Sağlık Bakanlığı	5.547	1.414	215	7.176	15,50
İl Özel İdareleri	1.018	781	3.021	4.820	10,41
Milli Savunma Bakanlığı	2.966	471	1.020	4.457	9,63
Diğer Özel Bütçeli Kuruluşlar	587	1.625	1.860	4.072	8,80
Yükseköğretim Kurumları	1.932	444	443	2.819	6,09
Kitler	806	898	879	2.583	5,58
Milli Eğitim Bakanlığı	908	1.008	330	2.246	4,85
İçişleri Bakanlığı	1.072	170	225	1.467	3,17
5018 Kapsamı Dışındaki Diğer İdareler	277	363	509	1.149	2,48
Aile ve Sosyal Politikalar Bakanlığı	143	271	5	419	0,91
Adalet Bakanlığı	229	56	76	361	0,78
Bitler	141	123	86	350	0,76
Gıda, Tarım ve Hayvancılık Bakanlığı	137	162	36	335	0,72
Çevre ve Şehircilik Bakanlığı	8	222	66	296	0,64
Döner Sermaye Saymanlıkları/Döner Sermaye İşletmeleri	137	119	40	296	0,64
Maliye Bakanlığı	151	43	69	263	0,57
Mahalli İdare Birlikleri	80	69	33	182	0,39
Orman ve Su İşleri Bakanlığı	39	92	24	155	0,33
Çevre ve Orman Bakanlığı	6	34	46	86	0,19
Ulaştırma, Denizcilik ve Haberleşme Bakanlığı	1	16	42	59	0,13
Başbakanlık	23	25	6	54	0,12
Kültür ve Turizm Bakanlığı	6	27	8	41	0,09
Türkiye Büyük Millet Meclisi	21	5	9	35	0,08
Düzenleyici ve Denetleyici Kurumlar	5	20		25	0,05
Tarım ve Köy İşleri Bakanlığı		5	12	17	0,04
Çalışma ve Sosyal Güvenlik Bakanlığı	3	8		11	0,02
Enerji ve Tabii Kaynaklar Bakanlığı	1	10		11	0,02
Kalkınma Bakanlığı	2	7		9	0,02
Yargıtay	2	4		6	0,01
Gençlik ve Spor Bakanlığı		4		4	0,01
Bilim, Sanayi ve Teknoloji Bakanlığı		3		3	0,01
Danıştay		3		3	0,01
Ekonomi Bakanlığı		3		3	0,01
Gümrük ve Ticaret Bakanlığı	2	1		3	0,01
Sayıştay	1		2	3	0,01
Ulaştırma Bakanlığı		2	1	3	0,01
Bayındırlık ve İskan Bakanlığı		2		2	0,00
Dışişleri Bakanlığı		2		2	0,00
<b>Toplam</b>	<b>21.970</b>	<b>11.086</b>	<b>13.233</b>	<b>46.289</b>	<b>100,00</b>

#### 4.2. YEREL GAZETELERDE YAYIMLANMASI BEKLENEN İHALE İLANI İSTATİSTİKLERİ

İdareler, Kanunun 13 üncü maddesinin ilgili alt bendine göre Kamu Satınalma Platformu ve Kamu İhale Bülteninin yanı sıra ihale ilanlarını buldukları yerleşim yerindeki yerel gazetelerde yayımlamak durumundadırlar. Yerel gazetenin çıkmadığı yerlerde ise ilan tahtası ya da belediye yayın aracı kullanılarak ihale ilanı duyuruları yapılabilmektedir. 4734 sayılı Kanunun 13 üncü maddesi b fıkrası 1. alt bendine göre, belirtilen kapsamdaki ihale ilanlarının KSP/KİB'in yanı sıra en az 2 yerel gazetede daha yayımlanması, Kanunun 13 üncü maddesi 1 fıkrası 2. ve 3. alt bentlerine göre; ilgili kapsamdaki ihale ilanlarının ise KSP/KİB'in yanı sıra en az 1 yerel gazetede daha yayımlanması gerektiği belirtilmiştir. Yerel gazetelerde yayımlanan ihale ilan sayısı Kurumumuz tarafından tutulmamakla beraber Kanunun 13 maddesinin ilgili alt bentleri dikkate alınarak KSP ve KİB'in yanı sıra yerel gazetelerde yayımlanması gereken tahmini ihale ilanı sayısı belirlenebilmektedir. Tablo 4.8'deki sonuçlara göre, 2012 yılının ilk altı ayında, yerel gazetelerde yayımlanan ihale ilanı sayısının en az 59.666 olduğu tahmin edilmektedir. Bu ilanların %46,92'sini mal alımı ihalelerinin, %22,01'ini hizmet alımı ihalelerinin ve % 31,08'ini ise yapım işi ihalelerinin oluşturması beklenmektedir.

**Tablo 4.8.** Yerel Gazetede Yayımlanan İhale İlanlarının İhale Türü ve İhale Usulüne Göre Dağılımı

İhale Türü	İhale Usulü			Toplam	%
	Açık İhale	Belli İstekliler Arası	Pazarlık Usulü		
Mal	27.877	1	115	27.993	46,92
Hizmet	12.859	175	97	13.131	22,01
Yapım	18.451	28	63	18.542	31,08
Toplam	59.187	204	275	59.666	100,00
%	99,20	0,34	0,46	100,00	

#### 4.3. MEVZUAT KONTROLÜ SÜRECİNDE İDAREYE İADE EDİLEN İLAN İSTATİSTİKLERİ

İdareler, Kanunun 13 üncü, 24 üncü ve 25 inci maddelerindeki hükümlere uygun olacak şekilde ilanlarını yayımlarlar. İlanlar bu maddelere uygun bir şekilde yenilenmedikçe ihale veya ön yeterlilik yapılamaz.

4734 Sayılı Kanun kapsamında ve ilanı 01.01.2012-30.06.2012 tarihleri arasında iade edilmiş olan ilanların İlan yasa kapsamı ve ilan türüne göre dağılımı Tablo 4.9'da verilmiştir. Buna göre 2012 yılının ilk altı ayında 14.807 ilan incelenmek ve düzeltilmek üzere idarelere iade edilmiştir. İade edilen ilanların %44,74'ü Kanunun 13b/3 maddesine dayanmaktadır. İade edilen ilanların %96,39'unu ihale ilanları oluşturmaktadır.

**Tablo 4.9.** İade Edilen İlanların İlanın Dayandığı Kanun Maddesine ve İlan Türüne Göre Dağılımı

İlan Kanun Maddesi	İlan Türü				Toplam	%
	Ön ilan	İhale İlanı	Düzeltilme İlanı	İptal İlanı		
13 b/1		885	17	54	956	6,46
13 b/2		5.202	108	40	5.350	36,13
13 b/3		6.398	174	53	6.625	44,74
13/a	2	1.788	64	22	1.876	12,67
Toplam	2	14.273	363	169	14.807	100,00
%	0,01	96,39	2,45	1,14	100,00	

## BÖLÜM 5 KURUL KARAR VE ŞİKAYET İSTATİSTİKLERİ

Kamu İhale Kurumu, 4734 sayılı kanununun 53 üncü maddesi uyarınca, ihalenin başlangıcından sözleşmenin imzalanmasına kadar geçen süre içerisinde idarelerce yapılan işlemlerde Kanunun ilgili hükümlerine uygun olmadığı gerekçesi ile Kuruma ulaşan yazılı itirazın şikayet başvurularını incelemek ve sonuçlandırmak ile görevlendirilmiştir. Kurul, uyuşmazlık kararları dışında, kurumun idari işleyişine yönelik olarak yönetsel kararlar almak; yönetmelik, tebliğ, vb düzenleyici metinlerde yapılan değişiklikler ile kurumlardan gelen mevzuat değişiklikleri üzerine düzenleyici kararlar almak ile yükümlüdür.

Bu bölümde, Kamu İhale Kurulu tarafından alınan inceleme kararları, düzenleyici kararlar ve yönetsel kararlara ilişkin istatistikler ile şikayet istatistikleri yer almaktadır.

### 5.1. KURUL KARARLARI

**Tablo 5.1.** Şikayet ve Kararlara İlişkin Özet İstatistikler

Şikayet ve Kararlara İlişkin Özet İstatistikler	Aylar						Toplam
	Ocak	Şubat	Mart	Nisan	Mayıs	Haziran	
Şikayet Sayısı	553	380	390	402	397	389	2.511
Uyuşmazlık Karar Sayısı	687	468	345	447	383	375	2.705

Kurul tarafından alınan kararlar, inceleme kararları, düzenleyici kararlar ve yönetsel kararlar olmak üzere 3 grupta değerlendirilmektedir. Bunun yanı sıra Kurul tarafından alınan kararlara ilişkin düzeltme olması durumunda düzeltme kararları da almaktadır. Tablo 5.2 'de, Kurul tarafından alınan kararlar, karar türüne göre sınıflandırılmıştır. Buna göre, 2012 yılının yarısında Kamu İhale Kurulu 3.051 adet karar almıştır. Bunun 2.910 adedi (%95,38) inceleme kararı, 117 adedi (%3,84) düzenleyici karar ve 15 adedi (%0,49) yönetsel karardır.

**Tablo 5.2.** Karar Türüne Göre Kamu İhale Kurulu Tarafından Alınan Kararların Dağılımı

Karar Türleri	Karar Sayısı	Toplam Karar İçindeki Yüzde(%)
İnceleme Kararı	2.910	95,38
Düzenleyici Karar	117	3,84
Yönetsel Karar	15	0,49
Düzeltilme Kararı	9	0,29
Toplam	3.051	100

#### 5.1.1 İnceleme Kararları

İnceleme kararları, uyuşmazlık kararları ve mahkeme kararları üzerine alınan yargı kararlarına uyma kararları olmak üzere 2 alt başlıkta değerlendirilmektedir. Tablo 5.3'te, Kurul tarafından alınan inceleme kararlarının ihale türüne göre sayısal ve oransal dağılımı verilmiştir. Tablo'da belirtilen sonuçlara göre, 2012 yılının ilk yarısında alınan 2.910 adet inceleme kararının 2.705 adedini (%92,96) uyuşmazlık kararları ve 205 adedini (%7,04) yargı kararlarına uyma kararları oluşturmaktadır. Yargı kararına uyma kararları daha çok yapım işi ve hizmet alımı ihalelerine yönelik olarak gerçekleşmiştir.

## BÖLÜM 5 KURUL KARAR VE ŞİKAYET İSTATİSTİKLERİ

**Tablo 5.3.** İnceleme Karar Türlerinin İhale Türleri Bazında Sayısal ve Oransal Dağılımı

Karar Türleri	Mal		Hizmet		Yapım		Toplam	
	Karar Sayısı	%	Karar Sayısı	%	Karar Sayısı	%	Karar Sayısı	%
1. Uyuşmazlık Kararları	390	95,12	1.616	94,61	699	88,26	2.705	92,96
2. Yargı Kararına Uyma Kararı	20	4,88	92	5,39	93	11,74	205	7,04
Toplam	410	100	1.708	100	792	100	2.910	100

### 5.1.1.1. Uyuşmazlık Kararları

Tablo 5.4'te ihale türlerine göre, uyuşmazlık kararlarının sayısal ve oransal dağılımı verilmektedir. 2.705 adet uyuşmazlık kararının %59,74'ü hizmet alımlarına, %25,84'ü yapım işlerine, %14,42'si ise mal alımlarına, ilişkindir. 2.705 adet incelemenin %47,8'i başvurunun uygun bulunmadığı yönünde karar alınarak, %10,31'i ihalenin iptal edilmesi yönünde karar alınarak, %33,01'i ihaleye ilişkin düzeltici işlem yapılması yönünde karar alınarak, %2,37'i ise karar verilmesine yer olmadığı kararı alınarak sonuçlandırılmıştır. Mal alımı ihalelerine ilişkin yapılan şikayet başvuruları üzerine alınan 390 kararın 181'i başvurunun uygun bulunmadığı yönünde olurken, hizmet alımı ve yapım işi ihalelerine ilişkin yapılan şikayet başvuruları üzerine alınan kararların sırasıyla 781 ve 331 adeti başvurunun uygun bulunmadığı şeklinde sonuçlanmıştır.

**Tablo 5.4.** İhale Türüne Göre Kurul Tarafından Alınan Uyuşmazlık Kararlarının Sayısal ve Oransal Dağılımı

Karar Türleri	İhale Türleri							
	Mal	%	Hizmet	%	Yapım	%	Toplam	%
Başvurunun Uygun Bulunmadığına	181	6,69	781	28,87	331	12,24	1.293	47,8
İptal	33	1,22	214	7,91	32	1,18	279	10,31
Düzeltilici İşlem	50	1,85	530	19,59	313	11,57	893	33,01
Karar Verilmesine Yer Olmadığına	19	0,7	31	1,15	14	0,52	64	2,37
İptalin İptali	1	0,04	14	0,52	7	0,26	22	0,81
İhale Kısmı Başvurusuna Uygun Bulunmadığına	50	1,85	12	0,44			62	2,29
İhale Kısmı İptali	26	0,96	14	0,52	1	0,04	41	1,52
İhale Kısmı Düzeltici İşlem	18	0,67	11	0,41			29	1,07
İhale Kısmı İptali+ Kısım Başvurularına Uygun Bulunmadığına	5	0,18	2	0,07			7	0,26
İhale Kısmı İptali+ Kısım Başvurularına Düzeltici İşlem	1	0,04	2	0,07			3	0,11
İhale Kısmı Başvurusuna Uygun Bulunmadığına+ Kısım Düzeltici İşlem	4	0,15	3	0,11	1	0,04	8	0,3
İhale Kısmı İptali+ İhale Kısmı Başvurusuna Uygun Bulunmadığına+ Kısım Düzeltici İşlem	2	0,07	2	0,07			4	0,15
Toplam	390	14,42	1.616	59,74	699	25,84	2.705	100

### Uyuşmazlık Kararlarının İhaleyi Gerçekleştiren En Üst İdare Bazında Sınıflandırılması

Tablo 5.5'de, ihaleyi gerçekleştiren en üst idare bazında, uyuşmazlık kararlarının incelenmesi üzerine Kurul Tarafından alınan kararların ve şikayetlerin dağılımı yer almaktadır. Tabloda belirtilen sonuçlara göre, Kurul tarafından en fazla Sağlık Bakanlığı, Belediyeler ve Yüksek Öğretim Kurumları tarafından yapılan ihalelere ilişkin başvurular üzerine alınan kararlar yer almaktadır. Belirtilen idarelere ilişkin başvuruların, diğer idarelerden daha fazla olmasının temel sebebi, ilgili kurumlar tarafından yapılan ihale sayısının fazla olmasıdır.

## BÖLÜM 5 KURUL KARAR VE ŞİKAYET İSTATİSTİKLERİ

**Tablo 5.5.** İhaleyi Gerçekleştiren En Üst İdare Bazında İhaleye İlişkin Başvurulara Kurul Tarafından Alınan Uyuşmazlık Kararlarının Dağılımı

En Üst İdare Adı	Uyuşmazlık Karar Sayıları	%
Sağlık Bakanlığı	651	24,07
Belediyeler	535	19,78
Yükseköğretim Kurumları	264	9,76
Diğer Özel Bütçeli Kuruluşlar	222	8,21
Kitler	210	7,76
İl Özel İdareleri	204	7,54
Başbakanlık	127	4,70
5018 Kapsamı Dışındaki Diğer İdareler	85	3,14
Çevre ve Orman Bakanlığı	84	3,11
Milli Savunma Bakanlığı	46	1,70
Aile ve Sosyal Politikalar Bakanlığı	41	1,52
Milli Eğitim Bakanlığı	34	1,26
İçişleri Bakanlığı	24	0,89
Bitler	22	0,81
Maliye Bakanlığı	21	0,78
Sosyal Güvenlik Kurumları	21	0,78
Tarım ve Köyişleri Bakanlığı	18	0,67
Bayındırlık ve İskan Bakanlığı	16	0,59
Döner Sermaye Saymanlıkları/Döner Sermaye İşletmeleri	14	0,52
Adalet Bakanlığı	13	0,48
Mahalli İdare Birlikleri	10	0,37
Düzenleyici ve Denetleyici Kurumlar	9	0,33
Çevre ve Şehircilik Bakanlığı	6	0,22
Kültür ve Turizm Bakanlığı	5	0,18
Gıda, Tarım ve Hayvancılık Bakanlığı	3	0,11
Ulaştırma Bakanlığı	3	0,11
Çalışma ve Sosyal Güvenlik Bakanlığı	2	0,07
Kalkınma Bakanlığı	2	0,07
Orman ve Su İşleri Bakanlığı	2	0,07
Sanayi ve Ticaret Bakanlığı	2	0,07
Ulaştırma, Denizcilik ve Haberleşme Bakanlığı	2	0,07
Yargıtay	2	0,07
Dışişleri Bakanlığı	1	0,04
Enerji ve Tabii Kaynaklar Bakanlığı	1	0,04
Gençlik ve Spor Bakanlığı	1	0,04
Sayıştay	1	0,04
Türkiye Büyük Millet Meclisi	1	0,04
Toplam	2.705	100,00

### 5.1.2. Düzenleyici Kararlar

2012 yılının ilk yarısında Kamu İhale Kurulu tarafından 117 adet düzenleyici karar alınmıştır. Bu kararlar yönetmelik, tebliğ vb. düzenleyici metinlerde yapılan değişiklikler, kurumlardan gelen mevzuat değişiklikleri ile ilgili görüş/talepleri ve uygulamada karşılaşılan sorunların çözümüne ilişkin görüş/talepleri üzerine alınan kararlardan oluşmaktadır.

## BÖLÜM 5 KURUL KARAR VE ŞİKAYET İSTATİSTİKLERİ

### Yönetmel Kararlar

2012 yılının ilk yarısında Kamu İhale Kurulu tarafından 15 adet yönetmel karar alınmıştır. Bu kararlar personel, idari ve mali işler gibi Kurumun idari işlerine yönelik kararlardır.

### 5.2. ŞİKAYET İSTATİSTİKLERİ

Bu bölümde, kuruma gelen şikayet başvuruları incelenmiştir. 2012 yılının ilk yarısında Kuruma gelen şikayet sayısı 2.511 'dir. Aynı dönemde, Kurul tarafından alınan uyuşmazlık sayısı ise 2.705'dir. Kuruma gelen şikayet sayısı ile şikayetlere ilişkin Kurul tarafından verilen karar sayısı arasında fark bulunması beklenen bir durumdur. Çünkü, Kuruma gelen itirazın şikayet başvurularına ilişkin nihai kararlar, incelenen ihaleye ilişkin gerekli bilgi ve belgeler ile ihale işlem dosyasının Kurum kayıtlarına alındığı tarihi izleyen yirmi gün içinde veya Kanunda belirtilen özel hallerde on iş günü içinde verilmektedir. Dolayısıyla, 2012 yılının ilk yarısı içinde Kuruma yapılan bir itirazın şikayet başvurusu üçüncü çeyrekte karara bağlanabilir. Bu durumda bu karar 2012 yılı 9 aylık karar istatistikleri içinde yer alacaktır.

Tablo 5.6'da Kuruma gelen şikayetlerin ihale türüne göre aylık bazda dağılımı yer almaktadır. Sonuçlara göre, 2012 yılının ilk yarısında Kuruma yapılan 2.511 adet şikayetin 1.362 'si hizmet alımı ihalelerine yönelik olurken, 431'i mal alımı ihalelerine ve 718 'i ise yapım işleri ihalelerine yöneliktir. Gelen şikayet başvurusu adet olarak en fazla Ocak ayında gerçekleşmiştir.

**Tablo 5.6.** Kuruma Gelen Şikayetlerin İhale Türüne Göre Aylık Bazda Dağılımı

Aylar	Gelen Şikayet Sayısı			Toplam
	Mal Alımı	Hizmet Alımı	Yapım İşleri	
Ocak	66	378	109	553
Şubat	70	215	95	380
Mart	59	226	105	390
Nisan	69	214	119	402
Mayıs	79	177	141	397
Haziran	88	152	149	389
Toplam	431	1.362	718	2.511

Tablo 5.7'de Kuruma gelen şikayetlerin toplam ihaleler içindeki payı yer almaktadır. İstisna kapsamında yapılan ihalelere yönelik olarak Kamu İhale Kurumuna şikayet başvurusunda bulunulmadığı için, ihale sayısı verilirken istisna kapsamında gerçekleştirilen ihaleler dikkate alınmamıştır. 2012 yılının ilk altı ayında Kamu İhale Kurumuna gelen sonuçlara göre, mal alımı ihalelerinin %1,69'u, hizmet alımı ihalelerinin %8,78'i ve yapım işi ihalelerinin % 5,62'si şikayet edilirken, toplamda ihalelerin %4,67'sinin şikayet edildiği görülmektedir. Buna göre, hizmet alımı ihalelerine ilişkin şikayetlerin diğer alımlara göre yüksek oranda olduğu söylenebilmektedir.

**Tablo 5.7.** Gelen Şikayet Başvurularının Toplam İhaleler İçindeki Payı

İhale Türleri	Şikayet Başvuru Sayısı	İhale Sayısı*	Şikayetlerin İhaleler İçindeki Payı(%)
Mal	431	25.461	1,69
Hizmet	1.362	15.516	8,78
Yapım	718	12.767	5,62
Toplam	2.511	53.744	4,67

\*:İstisna ve kapsam dışı alımlar hariç, çerçeve anlaşma ve çerçeve anlaşma kapsamındaki münferit sözleşmeler dahildir.

Tablo 5.8'de Kuruma gelen şikayetlerin başvuru yapanın türüne ve ihale türüne göre dağılımı yer almaktadır. Buna göre, başvuruların %79'u tüzel kişiler, %9'u gerçek kişiler, %12'si ortak girişimlerden gelmiştir.



## BÖLÜM 5 KURUL KARAR VE ŞİKAYET İSTATİSTİKLERİ

**Tablo 5.8.** Kuruma Gelen Şikayetlerin Başvuru Yapanın Türüne ve İhale Türüne Göre Dağılımı

Başvuranın Türü	İhale Türleri			Şikayet Başvuru Sayısı	Yüzde
	Mal Alımı	Hizmet Alımı	Yapım İşleri		
Gerçek Kişi	36	85	109	230	9,16
Ortak Girişim	4	92	199	295	11,75
Tüzel Kişi	391	1185	410	1.986	79,09
<b>Toplam</b>	<b>431</b>	<b>1.362</b>	<b>718</b>	<b>2.511</b>	<b>100</b>

Tablo 5.9'da Kuruma yapılan şikayetlerin kaç şikayetçi tarafından yapıldığı ve şikayetçi başına düşen ortalama şikayet sayısı verilmiştir. Tabloda belirtilen sonuçlara göre, 2012 yılı birinci altı aylık dönemde Kuruma 1.897 şikayetçi tarafından 2.511 adet şikayet başvurusunda bulunulmuştur. Genel anlamda, bir şikayetçi başına düşen ortalama şikayet sayısı 1,32 olurken, mal alımı ihalelerinde bu değer 1,29, hizmet alımı ihalelerinde 1,42 ve yapım işi ihalelerinde ise 1,18 olmaktadır.

**Tablo 5.9.** İhale Türlerine Göre Şikayetçi Başına Düşen Ortalama Şikayet Sayısı

İhale Türü	Şikayetçi Başına Düşen Ortalama Şikayet Sayısı	
	Şikayet Başvuru Sayısı	Şikayetçi Sayısı
Mal Alımı	431	334
Hizmet Alımı	1.362	956
Yapım İşleri	718	607
<b>Toplam</b>	<b>2.511</b>	<b>1.897</b>

Tablo 5.10'da Kuruma şikayette bulunan şikayetçilerin şikayet etme sıklıkları analiz edilmiş ve 1.897 adet şikayetçinin %81,92'sinin 1 kez şikayet başvurusunda bulunduğu, %18,08'inin 2 ve daha fazla kez şikayet başvurusunda buldukları görülmektedir.

**Tablo 5.10.** Şikayet Etme Sıklığına Göre Şikayetçi Sayısı

Şikayet Etme Sıklığı	Şikayetçi Sayısı				Şikayet etme sıklığına göre şikayetçilerin oranı
	Mal	Hizmet	Yapım	Toplam	
1	281	742	531	1.554	81,92
2	32	120	59	211	11,12
3	14	56	11	81	4,27
4	5	17	2	24	1,27
5 ve daha fazla	2	21	4	27	1,42
<b>Toplam</b>	<b>334</b>	<b>956</b>	<b>607</b>	<b>1.897</b>	<b>100</b>

Şikayete konu ihalenin şikayet edilme sıklığına göre dağılımı Tablo 5.11'de verilmiştir. Kuruma gelen şikayet sayısı 2.511 adet olmasına rağmen 2.107 adet ihale şikayet edilmiştir. 2.107 ihalenin 1.795'i bir kez şikayet edilirken, 312'i birden fazla kez şikayet edilmiştir.

**Tablo 5.11.** İhale Türlerine Göre Bir İhalenin Şikayet Edilme Sıklığı

İhale Türü	İhalenin Şikayet Edilme Sıklığı					Şikayet Edilen İhale Sayısı
	1	2	3	4	5+	
Mal	367	24	4	1	0	396
Hizmet	947	140	34	7	1	1.129
Yapım	481	74	20	6	1	582
<b>Toplam</b>	<b>1.795</b>	<b>238</b>	<b>58</b>	<b>14</b>	<b>2</b>	<b>2.107</b>

2012 yılının ilk yarısında idarelerin gerçekleştirdikleri ihalelere ilişkin Kuruma yapılan şikayet başvuru sayıları Tablo 5.12'te verilmiştir.

## BÖLÜM 5 KURUL KARAR VE ŞİKAYET İSTATİSTİKLERİ

**Tablo 5.12.** En üst İdare Bazında Gerçekleştirilen İhalelerin Şikayet Sayıları

En Üst İdare	Mal Alımı	Hizmet Alımı	Yapım İşleri	Toplam Şikayet Sayısı
Sağlık Bakanlığı	224	350	9	583
Belediyeler	43	303	177	523
Yükseköğretim Kurumları	59	126	57	242
Diğer Özel Bütçeli Kuruluşlar	6	92	114	212
İl Özel İdareleri	20	52	137	209
KİT'ler	20	116	66	202
Başbakanlık	5	77		82
5018 Kapsamı Dışındaki Diğer İdareler	2	42	36	80
Çevre ve Orman Bakanlığı		17	47	64
Milli Savunma Bakanlığı	14	24	14	52
Aile ve Sosyal Politikalar Bakanlığı	2	43		45
İçişleri Bakanlığı	9	12	9	30
Milli Eğitim Bakanlığı	2	20	2	24
BİT'ler		16	4	20
Maliye Bakanlığı	12	8		20
Tarım ve Köyişleri Bakanlığı		1	18	19
Sosyal Güvenlik Kurumları	1	15	1	17
Bayındırlık ve İskan Bakanlığı		1	14	15
Adalet Bakanlığı	4	5	3	12
Döner Sermaye Saymanlıkları/Döner Sermaye İşletmeleri	3	9		12
Mahalli İdare Birlikleri		5	3	8
Çevre ve Şehircilik Bakanlığı		6	1	7
Düzenleyici ve Denetleyici Kurumlar		4		4
Gıda, Tarım ve Hayvancılık Bakanlığı	2	2		4
Kültür ve Turizm Bakanlığı		4		4
Ulaştırma Bakanlığı	2		2	4
Ulaştırma, Denizcilik ve Haberleşme Bakanlığı		1	3	4
Kalkınma Bakanlığı		2		2
Milli Eğitim Bakanlığı		1	1	2
Orman ve Su İşleri Bakanlığı		2		2
Sanayi ve Ticaret Bakanlığı		2		2
Yargıtay		2		2
Çalışma ve Sosyal Güvenlik Bakanlığı	1			1
Enerji ve Tabii Kaynaklar Bakanlığı		1		1
Gençlik ve Spor Bakanlığı		1		1
<b>Toplam</b>	<b>431</b>	<b>1.362</b>	<b>718</b>	<b>2.511</b>

2012 yılının ilk yarısında Kuruma gelen bir ihaleye ilişkin şikayetlerin şikayet bedellerine göre dağılımı Tablo 5.13'te verilmiştir. Kamu ihale Kurumunda ihalenin türü ve yaklaşık maliyetine bağlı olarak 4 farklı şikayet bedeli uygulanmaktadır. Şikayet bedelleri her yılın 1 Şubat tarihinde revize edildiğinden 4 farklı şikayet bedeli kategorisi bulunmasına rağmen uygulamada aynı yıl içinde 8 farklı şikayet bedeli söz konusu olmaktadır. Kuruma gelen itirazın şikayet başvurularının %8'i 1.152 TL'lik şikayet bedeli grubunda, %25,65'i 1.305 TL'lik şikayet bedeli grubunda, %6,41'i 2.305 TL'lik şikayet grubunda ve

## BÖLÜM 5 KURUL KARAR VE ŞİKAYET İSTATİSTİKLERİ

%18,04'ü 2.612 TL'lik şikayet bedeli grubunda, %10,71'i 3.458 TL'lik şikayet grubunda, %24,65'i 3.918 TL'lik şikayet grubunda, %1,12'si 4.612 TL'lik şikayet bedeli grubunda ve %4,86'sı 5.226 TL'lik şikayet grubunda yer almaktadır.

**Tablo 5.13.** Şikayet Bedellerine Göre İhalelerin Şikayet Edilme Oranları

Şikayet Grubu	Şikayet Bedeli	Şikayet Sayısı(*)	%
1. şikayet grubu	1.152 TL	201	8,00
	1.305 TL	644	25,65
2. şikayet grubu	2.305 TL	161	6,41
	2.612 TL	453	18,04
3. şikayet grubu	3.458 TL	269	10,71
	3.918 TL	619	24,65
4. şikayet grubu	4.612 TL	28	1,12
	5.226 TL	122	4,86
<b>Toplam</b>		<b>2.497</b>	<b>100</b>

(\*): 14 adet ihaleye ilişkin şikayet bedeli bilinmemektedir.

4734 sayılı Kanununun 53 üncü maddesine göre, Kamu İhale Kurumu, kamu ihalelerine katılmaktan yasaklı bulunanların sicillerini tutmakla görevli olup, sadece 4734 ve 4735 sayılı kanunlar yönünden değil, diğer mevzuat yönünden de ihalelere katılmaktan yasaklı olanların sicilini tutmaktadır.

Bu bölümde, 30 Haziran 2012 tarihi itibarıyla sistemde aktif olarak yasaklı bulunan kayıtlara ilişkin özet istatistikler yer almaktadır.

**Tablo 6.1.** 2012 yılı ilk altı ayında kayıt altına alınan yasaklamalar

Yıl	Dönem	Kayıt Alınan Yasaklama Sayısı
2012	1. çeyrek	1.842
	2. çeyrek	1.174

Kamu İhale Kurumu tarafından tutulan yasaklama listesi günlük olarak değişmektedir. İdarelerce gerçekleştirilen yasaklamalar günlük olarak resmi gazeteden takip edilmek suretiyle veri tabanına yeni kayıtlar eklenmekte, yasaklama süresi tamamlanan yasaklamalar ise aktif yasaklı listesinden çıkmaktadır.

Tablo 6.1'deki sonuçlara göre, 31.03.2012 tarihi itibarıyla aktif yasaklı listesinde bulunan yasaklamaların 1.842 adedi 2012 ilk çeyreğinde kayıt altına alınırken, 30.06.2012 tarihi itibarıyla aktif yasaklı listesinde bulunan yasaklama kayıtlarından 1.174'ü 2012 yılı 2. çeyreğinde kayıt altına alınmıştır.

**Tablo 6.2.** Yasaklama Dayanağına Göre Aktif Yasaklama Sayıları

Yasaklamanın Dayanağı	Yasaklama Türü			
	Hakkında Kamu Davası Açılanlar	Yasaklama	Toplam	%
2886		895	895	9,89
4734	4.696	994	5.690	62,85
4735		2.109	2.109	23,29
TCK	352		352	3,89
Diğer Mevzuat		8	8	0,09
<b>Toplam</b>	<b>5.048</b>	<b>4.006</b>	<b>9.054</b>	<b>100,00</b>

Tablo 6.2'de 30.06.2012 tarihi itibarıyla kayıtlı bulunan aktif yasaklamalar hakkında kamu davası açılanlar ve açılmayanlar olarak ayrı ayrı incelenmiştir. 2012 yılı ilk altı ayında aktif olarak yasaklı listesinde bulunan toplam 9.054 kayıttan 5.048'i hakkında kamu davası bulunmaktadır. Aktif yasaklamaların %62,85'i 4734 sayılı KİK'e göre yasaklanırken, %23,29'u 4735 sayılı Kamu İhale Sözleşmeleri Kanunu (KİSK)'e göre, %3,89'u Türk Ceza Kanunu (TCK)'ya göre, % 9,89'u ise 2886 sayılı Devlet İhale Kanununa göre yasaklanmıştır.

**Tablo 6.3.** Yasaklama Kapsamına Göre Aktif Yasaklamaların Dağılımı

Yasaklamanın Kapsamı	Yasaklama Sayısı	%
Tüm İhaleler	8.210	90,68
Bakanlık İhaleleri	654	7,22
Yasaklayan idare ihaleleri	190	2,10
<b>Toplam</b>	<b>9.054</b>	<b>100,00</b>

Tablo 6.3'teki sonuçlara göre, 30.06.2012 tarihi itibarıyla aktif yasaklı bulunan 9.054 yasaklamanın %90,68'i tüm ihalelerden yasaklı iken, % 7,22'si bakanlık ihalelerinden, %2,10'u yasaklayan idare ihalelerinden yasaklıdır.

**Tablo 6.4.** Yasaklananların Uyuşuna Göre Aktif Yasaklamaların Dağılımı

Yasaklının Uyuşu	Yasaklama Sayısı	%
T.C	9.033	99,8
Yabancı	21	0,02
Toplam	9.054	100

30.06.2012 tarihi itibarıyla aktif yasaklama listesinde bulunan yabancı gerçek ya da tüzel kişilere ilişkin yasaklama sayısı 21'dir.

**Tablo 6.5.** Yasaklama Süresine Göre Aktif Yasaklamaların Dağılımı

Yasaklama Süresi	Yasaklama Sayısı	%
6 aydan az (tamamlama)	3	0,03
6 Ay	544	6,01
6 ay-1 yıl (1 yıl dahil değil)	17	0,19
1 yıl	3.089	34,12
1 yıldan fazla 2 yıldan az	14	0,15
2 yıl	328	3,62
2 yıldan fazla	5.059	55,88
Toplam	9.054	100,00

Tablo 6.5 'te yasaklama süresine göre aktif yasaklamaların dağılımı verilmiştir. 30.06.2012 tarihi itibarıyla sistemde kayıtlı bulunan aktif yasaklamaların, yasaklılık süresine göre dağılımı incelendiğinde, yasaklamaların %6,23'ünün 1 yıldan az süreyle, %34,12'sinin 1 yıl süreyle, %3,62'sinin 2 yıl süreyle, %55,88'inin ise 2 yıldan daha fazla süreyle yasaklandıkları görülmektedir.

**Tablo 6.6.** Gerçek Tüzel Kişi Olma Durumlarına Göre Aktif Yasaklamaların Dağılımı

Yasaklının Hukuki Durumu	Yasaklama Sayısı	%
Gerçek Kişi	7.020	77,53
Tüzel Kişi	2.034	22,47
Toplam	9.054	100

30.06.2012 tarihi itibarıyla aktif yasaklama listesi içerisinde bulunan yasaklamaların %77,53'ü gerçek kişilere ait olurken, %22,47'si tüzel kişilere aittir.

**Tablo 6.7.** Yasaklayan Bakanlık/Kurum'a Göre Aktif Yasaklamaların Dağılımı

Yasaklayan Bakanlık/Kurum	Yasaklama Sayısı
Cumhuriyet Savcılığı/Cumhuriyet Başsavcılığı	2.648
Ceza Mahkemeleri	2.403
Milli Savunma Bakanlığı	902
Maliye Bakanlığı	574
Sağlık Bakanlığı	572
Belediyeler	426
KIT'ler	248
İçişleri Bakanlığı	232
İl Özel İdareleri	223
Yüksek Öğretim Kurumları	149
Orman ve Su İşleri Bakanlığı	109
Çevre ve Şehircilik Bakanlığı	96
Ulaştırma Bakanlığı	74
Milli Eğitim Bakanlığı	71
5018 Kapsamı Dışındaki İdareler	65
Başbakanlık	54
Mahalli İdare Birlikleri	54
Diğer Özel Bütçeli Kurumlar	44
Adalet Bakanlığı	23
Aile ve Sosyal Politikalar Bakanlığı	19
Gıda, Tarım ve Hayvancılık Bakanlığı	14
Sosyal Güvenlik Kurumları	13
BİT'ler	12
Çevre ve Orman Bakanlığı	7
Bilim Sanayi ve Teknoloji Bakanlığı	5
Döner Sermaye İşletmeleri	4
Kültür ve Turizm Bakanlığı	4
Bayındırlık ve İskan Bakanlığı	3
TCBM	3
Enerji ve Tabii Kaynaklar Bakanlığı	2
Tarım ve Köy İşleri Bakanlığı	1
<b>Toplam</b>	<b>9.054</b>

Tablo 6.7'de yasaklamayı yapan Bakanlık/Kurum'a göre aktif yasaklamaların dağılımı yer almaktadır. 30.06.2012 tarihi itibarıyla kayıtlı bulunan 9.054 adet aktif yasaklamaların 2.648 adedi Cumhuriyet Savcılıkları ya da Cumhuriyet Başsavcılıkları tarafından, 2.403'ü ceza mahkemeleri tarafından kalan 4.003 adedi ise diğer Bakanlık ya da bağlı/ilgili idareler tarafından gerçekleştirilmiştir.