



KAMU İHALE KURUMU

KAMU ALIMLARI İZLEME RAPORU

2013

Dönem

01.01.2013-30.06.2013

KURUMSAL GELİŞİM VE ARAŞTIRMA DAİRESİ BAŞKANLIĞI

AĞUSTOS 2013 - ANKARA

Bu çalışma, 4734 sayılı Kamu İhale Kanununun 53 üncü maddesi ve Kamu İhale Kurumu Teşkilatı ve Personelinin Çalışma Usul ve Esasları Hakkında Yönetmeliğin 21 inci maddesiyle Kurumsal Gelişim ve Araştırma Dairesi Başkanlığına verilen görevler esas alınarak hazırlanmıştır.

Çalışmanın amacı, 4734 sayılı Kanun kapsamında (istisna ve doğrudan temin yoluyla yapılan alımlar dahil) gerçekleştirilen ihalelere ilişkin istatistiksel sonuçları rapor halinde kullanıcının hizmetine sunmaktır.

Kamu alımlarına ilişkin istatistikler, bu alımların ekonomik etkilerinin tespitinin yanında kamu alımlarına ilişkin politikaların oluşturulmasında da en önemli başvuru kaynaklarından birisi olmaktadır. Bu çerçevede, kamu alımları istatistiklerinin karar verici konumunda olanlar kadar araştırmacılar ve vatandaşlar açısından da önemli bir bilgi kaynağı olduğu tartışmasızdır.

Hazırlanan Kamu Alımları İzleme Raporu, 01.01.2013 ve 30.06.2013 tarihleri arasında gerçekleştirilen kamu alımlarına ilişkin ihale sonuç, ilan, şikayet, teyit, yasaklama ve ihale kayıt numarası istatistiklerini kapsamaktadır. İhale istatistikleri, ihaleleri yapan idareler tarafından Kamu İhale Kurumuna Elektronik Kamu Alımları Platformu (EKAP) üzerinden gönderilen verilerden hareketle düzenlenmiştir.

4734 sayılı Kanuna göre ihaleler; alım türleri bazında mal alımı, yapım işi, hizmet alımı ve danışmanlık hizmet alımı olarak sınıflandırılabilir. Ayrıca, Kanunda temel ihale usulleri olarak açık ihale usulü ve belli istekliler arasında ihale usulü belirtilmiş, bunun yanında bazı hallerde pazarlık usulü ile de ihale yapılabileceği öngörülmüştür. Raporun tamamında bu sınıflandırmalar esas alınarak tablolar oluşturulmuştur. Öte yandan, kamu alımlarının kurumsal bazda dağılımlarını ortaya koymak amacıyla, ihaleleri gerçekleştiren idarelerin bağlı olduğu en üst kurum bazında sınıflandırılmalar da yapılmıştır.

Rapor altı bölümden oluşmaktadır. Birinci bölümde, kamu alımları istatistikleri, ikinci bölümde ihale kayıt numarası istatistikleri, üçüncü bölümde teyit istatistikleri, dördüncü bölümde ihale ilan istatistikleri, beşinci bölümde şikayet ve Kurul karar istatistikleri, altıncı bölümde ise yasaklama istatistikleri yer almaktadır.

Raporun hazırlanmasında emeği geçenlere teşekkür ediyor ve raporun tüm kullanıcılara faydalı olmasını diliyorum.

**Mahmut GÜRSES**  
**Başkan**

	Sayfa
<b>ÖNSÖZ</b> .....	II
<b>İÇİNDEKİLER</b> .....	III
<b>AÇIKLAMALAR</b> .....	V

## **BÖLÜM 1 KAMU ALIMLARI İSTATİSTİKLERİ**

1.1.Kamu Alımlarına Genel Bakış.....	1
1.2. 4734 Sayılı Kanun Kapsamında Yürütülen Kamu Alımları.....	2
1.3. İhale Türlerine Göre Kamu Alımlarının Sınıflandırılması.....	3
1.4. İhale Usulü/Alım Türüne Göre Kamu Alımlarının Sınıflandırılması.....	4
1.5. Sözleşme Bilgilerine Göre Kamu Alımlarının Sınıflandırılması.....	6
1.6. İhalelerin Eşik Değerlere Göre Sınıflandırılması.....	8
1.7. Yüklenicilere Göre Kamu Alımlarının Sınıflandırılması.....	9
1.8. Yabancı İsteklilere Açık Olan İhaleler.....	10
1.9. Yerli İstekliler Lehine Fiyat Avantajı Uygulanan İhaleler.....	11
1.10. Finansman Kaynağına Göre Kamu Alımlarının Sınıflandırılması.....	11
1.11. Kamu Alımlarının Tamamlanma Yılına Göre Sınıflandırılması.....	12
1.12. İhaleyi Gerçekleştiren İdarelere Göre Kamu Alımlarının Sınıflandırılması.....	13
1.13. Bölgelere Göre Kamu Alımlarının Sınıflandırılması.....	13
1.14. Kamu Alımlarının 4734 Sayılı Kanunun 62(ı) Maddesi Kapsamında Değerlendirilmesi	14
1.15. Sözleşme Sonrası İşlemler.....	15
1.16. E-İmza ile Doküman İndirme.....	16
1.17. Kanun Kapsamındaki İhalelere Yapılan Teklifler.....	16

## **BÖLÜM 2 İHALE KAYIT NUMARASI İSTATİSTİKLERİ**

2.1. Geçerli ve İptal Edilen İKN İstatistikleri.....	17
2.2. İhale Türüne Göre İKN'lerin Sınıflandırılması.....	18
2.3. İhale Usulüne Göre İKN'lerin Sınıflandırılması.....	20
2.4. Aylık Bazda İKN'lerin Sınıflandırılması.....	21
2.5. İhalelerin Sektörel Dağılımı.....	23

## **BÖLÜM 3 TEYİT İSTATİSTİKLERİ**

3.1. İhale Türü, Usulü ve Teyit Talebinde Bulunan İdarelere Göre Teyit İstatistikleri.....	25
3.2. Teyit Alınan Aya ve Teyit Türüne Göre Teyit İstatistikleri.....	27
3.3. Yasaklılık Durumuna Göre Teyit İstatistikleri.....	27
3.4. Teyit Alınan İsteklinin Uyuşuna ve Hukuki Durumuna Göre Teyit İstatistikleri.....	27

## **BÖLÜM 4 İLAN İSTATİSTİKLERİ**

4.1. Kamu İhale Bülteninde Yayımlanan İlan İstatistikleri.....	29
4.2. Yerel Gazetelerde Yayımlanması Beklenen İhale İlanı İstatistikleri.....	33
4.3. Mevzuat Kontrolü Sürecinde İdareye İade Edilen İlan İstatistikleri.....	34

	Sayfa
<b>KURUL KARAR VE ŞİKAYET İSTATİSTİKLERİ</b>	
5.1. Şikayet İstatistikleri.....	35
5.2. Kurul Karar İstatistikleri.....	38

**BÖLÜM 6  
YASAKLAMA İSTATİSTİKLERİ**

6.Yasaklama İstatistikleri.....	41
---------------------------------	----

## AMAÇ

4734 sayılı Kanun kapsamında (istisnalar dahil) gerçekleştirilen ihalelere ve doğrudan temin yoluyla yapılan alımlara ilişkin istatistiksel sonuçları rapor halinde kullanıcının hizmetine sunmaktır.

## KAPSAM

Rapor, 01.01.2013 – 30.06.2013 tarihleri arasında gerçekleştirilen kamu alımlarına ilişkin ihale sonuç, ihale kayıt numarası, teyit, ilan, şikayet, Kurul karar ve yasaklama istatistiklerini kapsamaktadır.

## VERİ DERLEME ŞEKLİ

Veriler ihaleyi gerçekleştiren idareler tarafından oluşturulmaktadır. Kamu İhale Kurumu tarafından hazırlanan ve online veri girişine imkan sağlayan Elektronik Kamu Alımları Platformuna kayıt olan idarelerin yürüttükleri ihalelere ilişkin bilgileri girmeleri ile ortaya çıkan veriler derlenmektedir.

## TANIM VE KAVRAMLAR

**İhale:** 4734 sayılı Kamu İhale Kanununda yazılı usul ve şartlarla mal veya hizmet alımları ile yapım işlerinin istekliler arasından seçilecek birisi üzerine bırakıldığını gösteren ve ihale yetkilisinin onayını müteakip sözleşmenin imzalanması ile tamamlanan işlemlerdir.

**Kısmi teklife açık ihaleler:** İdareler tarafından yürütülen ve birden fazla yüklenici ile ayrı ayrı sözleşme imzalanmasına imkan sağlayan ihalelerdir.

**Kısmi teklife açık olmayan ihaleler:** İdareler tarafından yürütülen ve sadece bir yüklenici ile bir sözleşme imzalanmasına imkan sağlayan ihalelerdir.

**Kamu alımı:** 4734 sayılı Kanun kapsamında belirtilen idarelerin yaptıkları mal veya hizmet alımları ile yapım işlerini kapsamaktadır.

**Mal:** Satın alınan her türlü ihtiyaç maddeleri ile taşınır ve taşınmaz mal ve haklardır.

**Hizmet:** Bakım ve onarım, taşıma, haberleşme, sigorta, araştırma ve geliştirme, muhasebe, piyasa araştırması ve anket, danışmanlık, tanıtım, basım ve yayım, temizlik, yemek hazırlama ve dağıtım, toplantı, organizasyon, sergileme, koruma ve güvenlik, mesleki eğitim, fotoğraf, film, fikri ve güzel sanat, bilgisayar sistemlerine yönelik hizmetler ile yazılım hizmetleri, taşınır ve taşınmaz mal ve hakların kiralanması ve benzeri diğer hizmetlerdir.

**Yapım:** Bina, karayolu, demiryolu, otoyol, havalimanı, rıhtım, liman, tersane, köprü, tünel, metro, viyadük, spor tesisi, alt yapı, boru iletim hattı, haberleşme ve enerji nakil hattı, baraj, enerji santrali, rafineri tesisi, sulama tesisi, toprak ıslahı, taşkın koruma ve dekapaj gibi her türlü inşaat işleri ve bu işlerle ilgili tesisat, imalat, ihzarat, nakliye, tamamlama, büyük onarım, restorasyon, çevre düzenlemesi, sondaj, yıkma, güçlendirme ve montaj işleri ile benzeri yapım işleridir.

**İstekli:** Mal veya hizmet alımları ile yapım işlerinin ihalesine teklif veren tedarikçi, hizmet sunucusu veya yapım müteahhididir.

**Yüklenici:** Üzerine ihale yapılan ve sözleşme imzalanan isteklidir.

**İdare:** İhaleyi yapan 4734 sayılı Kanun kapsamındaki kurum ve kuruluşlardır.

**Açık ihale usulü:** Bütün isteklilerin teklif verebildiği usuldür.

**Belli istekliler arasında ihale usulü:** Ön yeterlik değerlendirmesi sonucunda idare tarafından davet edilen isteklilerin teklif verebildiği usuldür.

**Pazarlık usulü:** 4734 sayılı Kamu İhale Kanununda belirtilen hallerde kullanılabilen, ihale sürecinin iki aşamalı olarak gerçekleştirildiği ve idarenin ihale konusu için teknik detayları ile gerçekleştirme yöntemlerini ve belli hallerde fiyatı isteklilerle görüştüğü usuldür.

**Doğrudan temin:** 4734 sayılı Kamu İhale Kanununun 22 nci maddesinde belirtilen hallerde ihtiyaçların, idare tarafından davet edilen isteklilerle teknik şartların ve fiyatın görüşülerek doğrudan temin edilebildiği usuldür.

**İstisna:** 4734 sayılı Kamu İhale Kanunu kapsamındaki idarelerin bu Kanunun 3 üncü maddesinde yapılan düzenlemelere göre gerçekleştirdikleri mal veya hizmet alımları ile yapım işlerine ilişkin alımlardır.

**Sözleşme:** Mal veya hizmet alımları ile yapım işlerinde idare ile yüklenici arasında yapılan yazılı anlaşmadır.

**Yaklaşık maliyet:** Mal veya hizmet alımları ile yapım işlerinin ihalesi yapılmadan önce planlanan kamu alımına ilişkin, idareler tarafından her türlü fiyat araştırması yapılarak ve katma değer vergisi hariç tutularak belirlenen tahmini maliyettir.

**Eşik değer:** 4734 sayılı Kamu İhale Kanununun 8 inci maddesinde belirtilen ve 13 ile 63 üncü maddelerinin uygulanmasında dikkate alınacak yaklaşık maliyete ilişkin parasal limitlerdir.

**Teyit:** Kamu İhale Kurumunun, kamu ihalelerine girmekten yasaklı olan gerçek veya tüzel kişilerin listesini güncel tutma görevi bulunmaktadır. Kamu İhale Genel Tebliğinin otuzbirinci maddesinde belirtilen zaman ve durumlarda ihalelere katılan gerçek veya tüzel kişiler için idarelerce Kamu İhale Kurumundaki yasaklı sicil listesinin kontrol ettirilmesi işlemidir.

**Düzenleyici kararlar:** Yönetmelik, tebliğ vb. düzenleyici metinlerde yapılan değişiklikler, kurumlardan gelen mevzuat değişiklikleri ile ilgili talepler ve uygulamada karşılaşılan sorunların çözümüne ilişkin görüş talepleri üzerine Kamu İhale Kurulu tarafından verilen kararlardır.

**Yönetmelik kararlar:** Kurumun idari işlerine (işleyişine) yönelik Kamu İhale Kurulu tarafından verilen kararlardır.

**Uyuşmazlık kararları:** İtirazen şikayet üzerine alınan kararların genel adıdır. Şikayet başvurusu üzerine idare tarafından alınan kararın uygun bulunmaması veya süresi içinde karar alınmaması halinde; şikayet başvurusu üzerine idare tarafından alınan ihalenin iptali kararına karşı; itirazın şikayet başvurusu üzerine Kurul tarafından başvurunun reddine veya düzeltici işlem belirlenmesine karar verildikten sonra idare tarafından verilen ihalenin iptali kararına karşı Kuruma yapılan başvuru üzerine Kurul tarafından verilen kararlardır.

**Mahkeme kararı:** Kamu İhale Kurulu tarafından alınan uyuşmazlık kararlarının yargıya intikali neticesinde idare mahkemeleri ya da Danıştay tarafından verilen mahkeme kararlarını uygulamak amacıyla Kamu İhale Kurulu tarafından alınan kararlardır.

**İnceleme kararları:** Uyuşmazlık kararları ile mahkeme kararlarını ifade eder.

**İhale kayıt numarası:** Elektronik Kamu Alımları Platformu (EKAP) tarafından her ihale için otomatik olarak verilen bir numaradır. Her bir ihale kayıt numarası (İKN) bir ihaleyi temsil etmektedir.

**İhale ilanı:** 4734 sayılı Kamu İhale Kanununun 13, 24 ve 25 inci maddelerinde belirtilen kurallara göre bütün isteklilere tekliflerini hazırlayabilmeleri için yeterli süre tanımak amacıyla ihaleye ilişkin yapılan duyurudur. İhale ilanları, ihalenin özelliğine bağlı olarak Elektronik Kamu İhale Bülteninde, yerel, ulusal veya uluslararası gazetelerde, Resmi Gazetede, ilgili idare ile hükümet ve belediye binalarının ilan tahtalarında, belediye yayın araçları aracılığıyla yapılmaktadır.

**Çerçeve anlaşma:** Bir veya birden fazla idare ile bir veya birden fazla istekli arasında, belirli bir zaman aralığında gerçekleştirilecek alımların özellikle fiyat ve mümkün olan hallerde öngörülen miktarlarının tespitine ilişkin şartları belirleyen anlaşma olarak tanımlanmaktadır.

**Çerçeve anlaşma ilanı:** Çerçeve anlaşma yapmak suretiyle temin edilecek mal veya hizmet alımı ile yapım işine ait ihale ilanlarıdır.

**Şikayet:** İdarenin ihale sürecine ilişkin her türlü eylem ve işlemine karşı idareye yapılan yazılı başvurudur.

**İtirazen şikayet:** İdareye şikayet başvurusunda bulunan veya idarece alınan kararı uygun bulmayan aday, istekli veya istekli olabilecekler tarafından Kanunun 55 inci maddesinin dördüncü fıkrasında belirtilen hallerde ve sürede, sözleşme imzalanmadan önce Kuruma yapılan başvurudur.

**Elektronik kamu alımları platformu:** İdareler ile kamu alımları sürecine taraf olanların bu sürece ilişkin işlemleri gerçekleştirebilecekleri Kurum tarafından yönetilen elektronik ortamı ifade eder.

## 1.1. KAMU ALIMLARINA GENEL BAKIŞ

İdareler tarafından gerçekleştirilen kamu alımlarına ilişkin ihale kayıt numarası (İKN) istatistikleri, teyit istatistikleri, ilan istatistikleri, sözleşme istatistikleri, yasaklama istatistikleri, şikayet ve Kurul karar istatistiklerini kapsayan özet sonuçlar Tablo 1.1'de verilmiştir. Bu sonuçlara göre, 2013 yılının ilk altı ayında 9.376 idare EKAP'ı kullanarak 99.628 adet İKN almış, bu İKN'lerden 13.566 adedini iptal etmiştir. İdarelerce iptal edilmemiş ve ihalesi 2013 yılının ilk altı ayında yapılmış olanların sayısı 75.454'tür. 01.01.2013-30.06.2013 döneminde Kuruma sözleşme bilgisi gönderilen ve iş başlangıcı 2013 yılı olan ihale sayısı 57.747'dir. Bunların 7.440 adedi kısmi teklife açık ihalelerden oluşmaktadır. Bilgisi gelen sözleşme sayısı toplamı 78.575 olurken, sözleşme bedeli toplamı 47.737.933.000 TL'dir. Belirtilen rakamlar EKAP üzerinden gerçekleştirilen doğrudan temin yolu ile yapılan kamu alımlarını kapsamamaktadır. Doğrudan temin yolu ile yapılan kamu alımlarının toplam bedeli 1.988.304.000 TL'dir.

İdareler tarafından bilgisi gönderilen 78.575 adet sözleşme, 28.325 adet gerçek/tüzel kişi tarafından yüklenilmiştir. Böylece, yüklenici başına düşen ortalama sözleşme sayısı 2,77 olarak bulunmuştur.

2013 yılının ilk altı ayında alınan teyit sayısı 515.349, Kamu İhale Bülteninde yayımlanan ihale ilan sayısı ise 44.960 olarak belirlenmiştir. İlgili dönemde Kuruma yapılan şikayet başvurularının sayısı 2.400, Kamu İhale Kurulu tarafından alınan uyuşmazlık karar sayısı ise 2.707'dir.

**Tablo 1.1** 2013 Yılıının İlk Altı Ayında Gerçekleştirilen Kamu Alımlarına İlişkin Özet İstatistikler

Özet İstatistikler	İhale Türü				Toplam
	Mal Alımı	Yapım İşi	Hizmet Alımı	Danışmanlık Hizmet Alımı	
İhale Yapan İdare Sayısı					9.376
İhalesi Yapılmış İhale Sayısı	40.654	14.009	20.503	288	75.454
Aktif İKN Sayısı	38.758	14.332	19.194	212	86.062
İptal Edilen İKN Sayısı	5.836	2.685	4.996	49	13.566
Çerçeve Anlaşma Kapsamında Alınan Aktif İKN Sayısı	38	3	5	-	46
Sözleşme Bilgisi Gelen İhale Sayısı	30.349	8.324	18.917	157	57.747
Kısmi Teklife Açık İhale Sayısı	6.061	137	1.242		7.440
Sözleşme Sayısı	49.105	8.526	20.787	157	78.575
Kısmi Teklife Açık İhalelerde Sözleşme Sayısı	24.508	332	3.072		27.912
4734 Kanun Kapsamında Yapılan İhalelere Ait Sözleşme Bedeli Toplamı*	8.341.450	22.880.571	12.708.367	357.008	44.287.396
İstisna Kapsamında Yapılan İhalelere Ait Sözleşme Bedeli Toplamı*	1.495.845	426.319	1.174.091	4.230	3.100.485
Doğrudan Temin Tutarı *	1.182.550	66.746	524.934	214.073	1.988.304
Teyit Sayısı	277.752	123.786	110.033	3.778	515.349
Teyit Alınan İhale Sayısı	41.955	14.592	23.076	315	79.938
Kamu İhale Bülteninde Yayımlanan İhale İlan Sayısı	19.477	14.567	10.712	204	44.960
Yüklenici Sayısı	13.821	5.240	9.187	77	28.325
Yüklenici Başına Düşen Ortalama Sözleşme Sayısı	3,55	1,63	2,26	2,04	2,77
Kısmi Teklife Açık İhalelerde Ortalama Sözleşme Sayısı	4,04	2,42	2,47		3,75
Şikayet Sayısı	409	590	1.401		2.400
Uyuşmazlık Karar Sayısı	384	599	1.724		2.707
Kayıt Altında Bulunan Aktif Yasaklama Sayısı					8.973

\*: 1000 TL



**Tablo 1.2.** 2013 Yılı'nın İlk Altı Ayında Yapılan İhaleler ve İhale Gerçekleştiren İdare Bilgileri

İdare Tipi	İhale Yapan İdare Sayısı	Sözleşme Sayısı	İhale Sayısı	Kamu Alımı Tutarı (1000 TL)	Kamu Alımı Tutarı (1000 USD)
Diğer	856	18.536	16.655	11.239.029	5.853.661
KİT Bütçesi	414	14.333	12.957	6.629.529	3.452.880
Döner Sermaye Saymanlık	97	321	248	46.184	24.054
BİT Bütçesi	78	2.648	2.288	1.675.951	872.891
5018 Kapsamı Dışındaki İdareler	267	1.234	1.162	2.887.365	1.503.836
<b>Merkezi</b>	<b>5.225</b>	<b>41.714</b>	<b>23.766</b>	<b>19.565.182</b>	<b>10.190.199</b>
Genel Bütçe	4.149	30.109	16.563	8.799.770	4.583.213
Özel Bütçe	968	11.280	6.881	10.610.654	5.526.382
Düzenleyici Denetleyici Kuruluş Bütçesi	8	52	51	31.223	16.262
Sosyal Güvenlik Kuruluş Bütçesi	100	273	271	123.535	64.341
<b>Yerel</b>	<b>3.295</b>	<b>18.325</b>	<b>17.326</b>	<b>16.933.722</b>	<b>8.819.647</b>
Belediye Bütçesi	2.854	14.235	13.564	14.283.059	7.439.093
İl Özel İdare Bütçesi	336	3.854	3.530	2.554.595	1.330.518
Mahalli İdareler	105	236	232	96.069	50.036
<b>Genel Toplam</b>	<b>9.376</b>	<b>78.575</b>	<b>57.747</b>	<b>47.737.933</b>	<b>24.863.507</b>

<sup>1</sup>: Başbakanlık, Bakanlıklar ve yargı kuruluşları

<sup>2</sup>: Üniversiteler, diğer özel bütçeli kuruluşlar

<sup>3</sup>: Doğrudan temin yolu ile yapılan alımlar ve çerçeve kapsamındaki münferit alımlar hariç

<sup>4</sup>: 1 dolar 1,92 TL olarak kabul edilmiştir.

Tablo 1.2'de ihale yapan idareler bazında gerçekleştirilen ihaleler özetlenmiştir. 2013 yılının ilk altı ayında 5.225 merkezi idare, 3.295 yerel idare (alt harcama birimleri dahil) ile 4734 sayılı Kanun kapsamında yer alan diğer 856 idare (KİT, BİT, DSS, vb.) tarafından 57.747 ihale yapılmış, yaklaşık 47,7 milyar TL tutarında mal veya hizmet alımı ile yapım işi için toplam 78.575 sözleşme imzalanmıştır.

## 1.2. 4734 SAYILI KANUN KAPSAMINDA YÜRÜTÜLEN KAMU ALIMLARI

4734 sayılı Kanun kapsamında yürütülen kamu alımları, bu Kanunda belirtilen ihale usullerini, doğrudan temin ve istisna kapsamındaki alımları kapsamaktadır. Tablo 1.3'ten de görüleceği gibi 2013 yılının ilk altı ayında idareler tarafından Kuruma sözleşme bilgisi gönderilen ihale sayısı 57.747'dir. Bu ihalelerin 43.750'si Kanunda belirtilen ihale usulleri kapsamında gerçekleştirilirken, 13.924'ü istisna kapsamında, 73'ü ise kapsam dışında gerçekleştirilmiştir. İlgili dönemde EKAP üzerinden gerçekleştirilen toplam kamu alımları tutarı 49.726.237.000 TL'dir. Bu tutarın 44.287.396.000 TL'si Kanunda belirtilen ihale usulleri kapsamında yapılan alımlara, 3.100.485.000 TL'si istisna kapsamında yapılan alımlara, 1.988.304.000 TL'si doğrudan temin yoluyla yapılan alımlara, 350.053.000 TL'si ise kapsam dışındaki alımlara ilişkin olmaktadır.

**Tablo 1.3.** Kamu Alımlarının Kanun Kapsamına Göre Dağılımı

Kamu Alımı Kanun Kapsamı	Kamu Alımı Miktarı (Adet)		Kamu Alımı Tutarı (1000 TL)	
	2013 altı ay	%	2013 altı ay	%
4734 sayılı Kanunda belirtilen ihale usulleri kapsamında	43.750	75,76	44.287.396	89,06
Doğrudan Temin	-	-	1.988.304	4,00
İstisna	13.924	24,11	3.100.485	6,24
Kapsam Dışı	73	0,13	350.053	0,70
<b>Toplam</b>	<b>57.747</b>	<b>100</b>	<b>49.726.237</b>	<b>100</b>

\*: Çerçeve ve münferit alımlar hariç

## 1.3. İHALE TÜRLERİNE GÖRE KAMU ALIMLARININ SINIFLANDIRILMASI

İhale türlerine göre kamu alımları; mal alımı, yapım işleri, hizmet alımı ve danışmanlık hizmet alımı olarak sınıflandırılmaktadır.

## 1.3.1. 4734 sayılı Kanun Kapsamında Belirtilen İhale Usullerine Göre Yürütülen Kamu Alımlarının İhale Türüne Göre Sınıflandırılması

2013 yılının ilk altı ayında ihale sonuç bilgisi Kamu İhale Kurumuna gönderilen ve 4734 sayılı Kanun kapsamında yapılan ihalelerin adet olarak %41,51'i mal alımı, %18,54'ü yapım işleri, %39,60'ı hizmet alımı ve %0,35'i danışmanlık hizmet alımına aittir. İhaleler tutar bazında değerlendirildiğinde ise, ilgili dönemde Kanun kapsamındaki usullere göre gerçekleştirilen toplam kamu alımı harcamalarının %18,83'ü mal alımı için, %51,66'sı yapım işleri için, %28,70'i hizmet alımı için ve %0,81'i danışmanlık hizmet alımı için yapılmıştır.

Tablo 1.4. 4734 sayılı Kanun Kapsamında Yapılan Kamu Alımlarının Türlerine Göre Dağılımı

İhale Türü	Kamu Alımı Miktarı (Adet)		Kamu Alımı Tutarı (1000 TL)	
	2013 altı ay	%	2013 altı ay	%
Mal Alımı	18.162	41,51	8.341.450	18,83
Yapım İşi	8.113	18,54	22.880.571	51,66
Hizmet Alımı	17.324	39,60	12.708.367	28,70
Danışmanlık Hizmet Alımı	151	0,35	357.008	0,81
<b>Toplam</b>	<b>43.750</b>	<b>100,00</b>	<b>44.287.396</b>	<b>100,00</b>

## 1.3.2. Doğrudan Temin Kapsamında Gerçekleştirilen Kamu Alımlarının Türlerine Göre Sınıflandırılması

2013 yılının ilk altı ayında Kamu İhale Kurumuna gönderilen ve doğrudan temin kapsamında gerçekleştirilen kamu alımlarının tutar olarak %59,48'i mal alımları, %3,36'sı yapım işleri, %26,40'ı hizmet alımları, %10,77'si ise danışmanlık hizmet alımları için harcanmıştır.

Tablo 1.5. Doğrudan Temin İle Yapılan Kamu Alımlarının İhale Türlerine Göre Dağılımı

İhale Türü	Kamu Alımı Tutarı (1000 TL)	
	2013 altı ay	%
Mal Alımı	1.182.550	59,48
Yapım İşi	66.746	3,36
Hizmet Alımı	524.934	26,40
Danışmanlık Hizmet Alımı	214.073	10,77
<b>Toplam</b>	<b>1.988.304</b>	<b>100,00</b>

## 1.3.3. İstisna Kapsamında Gerçekleştirilen Kamu Alımlarının İhale Türüne Göre Sınıflandırılması

2013 yılının ilk altı ayında Kamu İhale Kurumuna gönderilen ve istisna kapsamında gerçekleştirilen ihalelerin adet olarak %87,32'si mal alımı, %1,49'u yapım işleri, %11,16'sı hizmet alımı ve %0,04'ü danışmanlık hizmet alımına ilişkindir. İlgili dönemde istisna kapsamındaki alımlar tutar bazında değerlendirildiğinde, toplam tutarın %48,25'i mal alımlarına, %13,75'i yapım işlerine, %37,87'si hizmet alımlarına ve %0,14'ü ise danışmanlık hizmet alımlarına harcanmıştır.

Tablo 1.6. İstisnalar Kapsamında Yapılan Kamu Alımlarının İhale Türüne Göre Dağılımı

İhale Türü	Kamu Alımı Miktarı (Adet)		Kamu Alımı Tutarı (1000 TL)	
	2013 altı ay	%	2013 altı ay	%
Mal Alımı	12.158	87,32	1.495.845	48,25
Yapım İşi	207	1,49	426.319	13,75
Hizmet Alımı	1.554	11,16	1.174.091	37,87
Danışmanlık Hizmet Alımı	5	0,04	4.230	0,14
<b>Toplam</b>	<b>13.924</b>	<b>100,00</b>	<b>3.100.485</b>	<b>100,00</b>

## 1.4. İHALE USULÜNE/ALIM TÜRÜNE GÖRE KAMU ALIMLARININ SINIFLANDIRILMASI

Kamu alımları ihale yoluyla yapılan alımlar ve doğrudan temin yoluyla yapılan alımlar olmak üzere iki kısımda incelenebilir. İhale yoluyla yapılan alımlar yine benzer şekilde Kanun kapsamında yapılan ihaleler ile istisna kapsamında yapılan ihaleler olarak iki kısımda incelenebilir.

## 1.4.1. 4734 Sayılı Kanun Kapsamındaki Kamu Alımlarının İhale Usulüne Göre Sınıflandırılması

2013 yılının ilk altı ayında Kamu İhale Kurumuna gönderilen ve 4734 sayılı Kanun kapsamında yapılan ihalelerin adet olarak %75,87'si açık ihale usulü ile, %23,66'sı pazarlık usulü ile, %0,47'si belli istekliler arasında ihale usulü ile gerçekleştirilmiştir. Tutar bazında inceleme yapıldığında, gerçekleştirilen ihalelerin %81,93'ünde açık ihale usulü, %9,28'inde pazarlık usulü ve %8,79'unda ise belli istekliler arasında ihale usulü uygulanmıştır.

**Tablo 1.7.** 4734 Sayılı Kanun Kapsamındaki Kamu Alımlarının İhale Usullerine Göre Dağılımı

İhale Usulü	Kamu Alımı Miktarı (Adet)		Kamu Alımı Tutarı (1000 TL)	
	2013 Ocak-Haziran	%	2013 Ocak-Haziran	%
Açık İhale Usulü	33.195	75,87	36.283.929	81,93
Belli İstekliler Arasında İhale Usulü	204	0,47	3.893.120	8,79
Pazarlık Usulü	10.351	23,66	4.110.347	9,28
<b>Toplam</b>	<b>43.750</b>	<b>100,00</b>	<b>44.287.396</b>	<b>100,00</b>

Tablo 1.8'de, ilgili dönemde gerçekleştirilen ihalelerin ihale türü ve ihale usulüne göre dağılımları verilmiştir. Tablodaki belirtilen sonuçlara göre, 2013 yılı ilk altı ayında gerçekleştirilen 18.162 adet mal alımı ihalesinin % 78,65'inde açık ihale usulü, % 21,34'ünde ise pazarlık usulü uygulanmıştır. Tablodaki diğer alımlar benzer şekilde yorumlanabilir.

**Tablo 1.8.** 4734 Sayılı Kanun Kapsamındaki Kamu Alımlarının İhale Usullerine ve İhale Türlerine Göre Dağılımı

İhale Usulü	İhale Türü	Kamu Alımı Miktarı (Adet)		Kamu Alımı Tutarı (1000 TL)	
		Adet	%	Tutar	%
Açık İhale Usulü	Mal Alımı	14.284	78,65	7.664.373	91,88
	Yapım İşi	7.721	95,17	17.613.609	76,98
	Hizmet Alımı	11.190	64,59	11.005.947	86,60
	<b>Toplam</b>	<b>33.195</b>	<b>75,87</b>	<b>36.283.929</b>	<b>81,93</b>
Belli İstekliler Arasında İhale Usulü	Mal Alımı	2	0,01	2.428	0,03
	Yapım İşi	49	0,60	3.533.445	15,44
	Hizmet Alımı	2	0,01	239	0,00
	Danışmanlık Hizmet Alımı	151	100,00	357.008	100,00
<b>Toplam</b>	<b>204</b>	<b>0,47</b>	<b>3.893.120</b>	<b>8,79</b>	
Pazarlık Usulü	Mal Alımı	3.876	21,34	674.650	8,09
	Yapım İşi	343	4,23	1.733.516	7,58
	Hizmet Alımı	6.132	35,40	1.702.181	13,39
	<b>Toplam</b>	<b>10.351</b>	<b>23,66</b>	<b>4.110.347</b>	<b>9,28</b>
<b>Toplam</b>	<b>Mal Alımı</b>	<b>18.162</b>	<b>100,00</b>	<b>8.341.450</b>	<b>100,00</b>
	<b>Yapım İşi</b>	<b>8.113</b>	<b>100,00</b>	<b>22.880.571</b>	<b>100,00</b>
	<b>Hizmet Alımı</b>	<b>17.324</b>	<b>100,00</b>	<b>12.708.367</b>	<b>100,00</b>
	<b>Danışmanlık Hizmet Alımı</b>	<b>151</b>	<b>100,00</b>	<b>357.008</b>	<b>100,00</b>
	<b>Toplam</b>	<b>43.750</b>	<b>100,00</b>	<b>44.287.396</b>	<b>100,00</b>

## 1.4.2. Doğrudan Temin Yoluyla Yapılan Alımların İlgili Kanun Maddesine Göre Sınıflandırılması

Doğrudan temin yoluyla yapılan kamu alımlarının %66,32'sini 4734 sayılı Kanunun 22/d\* maddesi kapsamında yapılan alımlar oluşturmaktadır. Bunu %10,86 ve %8,64 oranı ile sırasıyla 22/a ve 22/f maddesi kapsamında yapılan alımlar izlemektedir.

**Tablo 1.9.** Doğrudan Temin Yoluyla Yapılan Kamu Alımlarının İhale Türüne ve İlgili Kanun Maddesine Göre Tutar Bazında Dağılımı

Alımın/İşin ilgili kanun maddesi	Yapım İşleri Hizmet Alımı Danışmanlık Hizmet Alımı				Toplam	Doğrudan Temin Yoluyla Yapılan Alımlar İçindeki Oran (%)
	Mal Alımı	Yapım İşleri	Hizmet Alımı	Danışmanlık Hizmet Alımı		
22/a	155.272	0	58.699	2.020	215.991	10,86
22/b	39.108	0	32.419	1.339	72.866	3,66
22/c	6.533	0	22.713	1.139	30.385	1,53
22/d*	752.998	66.746	296.629	202.295	1.318.668	66,32
22/d**	46.197	0	22.531	2.480	71.209	3,58
22/e	16.027	0	4.939	65	21.031	1,06
22/f	165.620	0	1.432	4.654	171.707	8,64
22/g	47	0	45	0	92	0,00
22/h	79	0	176	35	290	0,01
22/i	352	0	85.332	0	85.684	4,31
22/ii	315	0	19	45	379	0,02
<b>Toplam</b>	<b>1.182.550</b>	<b>66.746</b>	<b>524.934</b>	<b>214.073</b>	<b>1.988.304</b>	<b>100,00</b>
%	59,48	3,36	26,40	10,77	100,00	

1000 TL

Madde 22d\*: Parasal limitler kapsamında yapılan alımlardır.

Madde 22d\*\*: Temsil ağırlama faaliyetleri kapsamında yapılan konaklama, seyahat ve işe ilişkin alımlardır.

Doğrudan temin yoluyla yapılan kamu alımları türlerine göre incelendiğinde, 1.988.304.000 TL'lik kamu alımının %59,48'i mal alımları, %3,36'sı yapım işleri, %26,40'ı hizmet alımları ve %10,77'si ise danışmanlık hizmet alımları için harcanmıştır.

#### 1.4.3. İstisna Kapsamında Gerçekleştirilen Kamu Alımlarının İlgili Kanun Maddesine Göre Sınıflandırılması

İstisna kapsamında yapılan kamu alımlarının tutar bazında %64,71'ini 4734 sayılı Kanunun 3/g maddesi kapsamında yapılan alımlar oluşturmaktadır. Bunu %14,40 oranı ile Kanunun 3/b maddesi ile yapılan alımlar izlemektedir. İstisna kapsamında yapılan alımlar hakkında 4734 sayılı Kanunun 3 üncü maddesi incelenebilir.

**Tablo 1.10.** İstisna Kapsamında Gerçekleştirilen Kamu Alımlarının İlgili Maddeye Göre Dağılımı

İstisna Kanun Maddesi	Kamu Alımı Miktarı (Adet)		Kamu Alımı Tutarı (1000 TL)	
	2013 altı ay	%	2013 altı ay	%
3a	201	1,44	34.984	1,13
3b	154	1,11	446.581	14,40
3c	14	0,10	20.980	0,68
3e	137	0,98	48.412	1,56
3f	179	1,29	61.826	1,99
3g	12.971	93,16	2.006.212	64,71
3h	7	0,05	312	0,01
3i	172	1,24	270.782	8,73
3k(5737/79 md.)	21	0,15	21.699	0,70
3n	4	0,03	46.064	1,49
3g (4964 geçici md. 1)	51	0,37	136.073	4,39
4734 KİK Geçici md. 1	1	0,01	4.893	0,16
3p	4	0,03	657	0,02
3r	8	0,06	1.010	0,03
<b>Toplam</b>	<b>13.924</b>	<b>100,00</b>	<b>3.100.485</b>	<b>100,00</b>

Tablo 1.11. İstisna Kapsamındaki Kamu Alımlarının İhale Türü ve İlgili Kanun Maddesine Göre Dağılımı

İstisna Kanun Maddesi	İhale Türü	Adet	%	Tutar (1000 TL)	%
Madde 3/a	Mal Alımı	57	0,47	29.653	1,98
	Hizmet Alımı	144	9,27	5.331	0,45
	<b>Toplam</b>	<b>201</b>	<b>1,44</b>	<b>34.984</b>	<b>1,13</b>
Madde 3/b	Mal Alımı	113	0,93	322.392	21,55
	Yapım İşi	12	5,80	12.844	3,01
	Hizmet Alımı	29	1,87	111.345	9,48
	<b>Toplam</b>	<b>154</b>	<b>1,11</b>	<b>446.581</b>	<b>14,40</b>
Madde 3/c	Mal Alımı	3	0,02	19.539	0,00
	Hizmet Alımı	11	0,71	1.441	0,71
	<b>Toplam</b>	<b>14</b>	<b>0,10</b>	<b>20.980</b>	<b>0,00</b>
Madde 3/e	Mal Alımı	131	1,08	47.157	0,01
	Hizmet Alımı	5	0,32	408	0,00
	Danışmanlık Hizmet Alımı	1	20,00	847	0,02
	<b>Toplam</b>	<b>137</b>	<b>0,98</b>	<b>48.412</b>	<b>0,00</b>
Madde 3/f	Mal Alımı	147	1,21	37.088	0,01
	Hizmet Alımı	32	2,06	24.738	0,00
	<b>Toplam</b>	<b>179</b>	<b>1,29</b>	<b>61.826</b>	<b>0,01</b>
Madde 3/g	Mal Alımı	11.702	96,25	1.039.358	69,48
	Hizmet Alımı	1.265	81,40	963.472	82,06
	Danışmanlık Hizmet Alımı	4	80,00	3.382	0,09
	<b>Toplam</b>	<b>12.971</b>	<b>93,16</b>	<b>2.006.212</b>	<b>64,71</b>
Madde 3/h	Mal Alımı	3	0,02	218	0,01
	Hizmet Alımı	4	0,26	94	0,01
	<b>Toplam</b>	<b>7</b>	<b>0,05</b>	<b>312</b>	<b>0,00</b>
Madde 3/i	Mal Alımı	1	0,01	329	0,02
	Yapım İşi	127	61,35	251.345	58,96
	Hizmet Alımı	44	2,83	19.108	1,63
	<b>Toplam</b>	<b>172</b>	<b>1,24</b>	<b>270.782</b>	<b>8,73</b>
3-k (5737/79 md.)	Yapım İşi	16	7,73	21.164	0,00
	Hizmet Alımı	5	0,32	535	0,00
	<b>Toplam</b>	<b>21</b>	<b>0,15</b>	<b>21.699</b>	<b>0,00</b>
Madde 3-n	Hizmet Alımı	4	0,26	46.064	0,00
	<b>Toplam</b>	<b>4</b>	<b>0,03</b>	<b>46.064</b>	<b>0,00</b>
Madde 3-g (4964 Geçici Md. 1)	Yapım İşi	51	24,64	136.073	0,01
	<b>Toplam</b>	<b>51</b>	<b>0,37</b>	<b>136.073</b>	<b>0,00</b>
4734 KİK Geçici Md. 1	Yapım İşi	1	0,48	4.893	0,00
	<b>Toplam</b>	<b>1</b>	<b>0,01</b>	<b>4.893</b>	<b>0,00</b>
Madde 3-p	Mal Alımı	1	0,01	111	0,00
	Hizmet Alımı	3	0,19	546	0,00
	<b>Toplam</b>	<b>4</b>	<b>0,03</b>	<b>657</b>	<b>0,00</b>
Madde 3-r	Hizmet Alımı	8	0,51	1.010	0,00
	<b>Toplam</b>	<b>8</b>	<b>0,06</b>	<b>1.010</b>	<b>0,00</b>
<b>Toplam</b>	<b>Mal Alımı</b>	<b>12.158</b>	<b>100,00</b>	<b>1.495.845</b>	<b>100,00</b>
	<b>Yapım İşi</b>	<b>207</b>	<b>100,00</b>	<b>426.319</b>	<b>100,00</b>
	<b>Hizmet Alımı</b>	<b>1.554</b>	<b>100,00</b>	<b>1.174.091</b>	<b>100,00</b>
	<b>Danışmanlık Hizmet Alımı</b>	<b>5</b>	<b>100,00</b>	<b>4.230</b>	<b>100,00</b>
	<b>Toplam</b>	<b>13.924</b>	<b>100,00</b>	<b>3.100.485</b>	<b>100,00</b>

Tablo 1.11'de belirtildiği gibi istisna kapsamında gerçekleştirilen yaklaşık 3,10 milyar TL'lik kamu alımının %48,25'i mal alımları, %13,75'i yapım işleri, %37,87'si hizmet alımları ve %0,14'ü danışmanlık hizmet alımları için harcanmıştır. İstisna kapsamında gerçekleştirilen mal alımlarının tutar olarak %69,48'i ve hizmet alımlarının %82,06'sı Kanunun 3/g maddesine göre, yapım işlerinin %58,96'sı ise Kanunun 3/i maddesine göre gerçekleştirilmiştir.

### 1.5. SÖZLEŞME BİLGİLERİNE GÖRE KAMU ALIMLARININ SINIFLANDIRILMASI

2013 yılının ilk altı ayında EKAP üzerinden gerçekleştirilen 57.747 ihale için 78.575 sözleşme imzalanmıştır. Kısmi teklife açık 7.440 ihalede 27.912 sözleşme imzalanmıştır. Kısmi teklife açık ihalelerde genellikle birden fazla sözleşme imzalanmakta, nadiren tek sözleşmenin imzalandığı durumlar da olabilmektedir. Kısmi teklife açık ihalelerde ihale başına ortalama sözleşme sayısı ilgili dönemde 3,75 olarak bulunmuştur.

**Tablo 1.12.** Kısmi Teklife Açık İhalelerde İhale Başına Ortalama Sözleşme Sayısı

İhale Türü	İhale Sayısı	Sözleşme Sayısı	İhale Başına Ortalama
			Sözleşme Sayısı
Mal Alımı	6.061	24.508	4,04
Yapım İşi	137	332	2,42
Hizmet Alımı	1.242	3.072	2,47
<b>Toplam</b>	<b>7.440</b>	<b>27.912</b>	<b>3,75</b>

Mal alımları ihalelerinde, kısmi teklife açık ihalelerde ihale başına ortalama 4,04 sözleşme düşerken, yapım işleri ve hizmet alımları ihalelerinde bu değerler sırasıyla 2,42 ve 2,47 olmaktadır. Danışmanlık hizmet alımları ihalelerinde kısmi teklife açık ihale bulunmamaktadır.

İmzalanan sözleşme sayısına göre ihalelerin dağılımı Tablo 1.13'te verilmiştir. Tabloya göre, ilgili dönemde Kuruma sözleşme sonuç bilgisi gönderilen 57.747 ihalenin 52.191'inde tek sözleşme imzalanmıştır. 2-3 sözleşme imzalanan ihale sayısı 3.245, 4-5 sözleşme imzalanan ihale sayısı 1.026, 6-10 sözleşme imzalanan ihale sayısı 846 ve 11'den fazla sözleşme imzalanan ihale sayısı ise 439 olmuştur.

**Tablo 1.13.** Sözleşme Sayısına Göre İhale Sayısı ve Tutarı

İhale Türü	İhale Sayısı ve Tutar İstatistikleri	Sözleşme Sayısı					Toplam
		1	2- 3	4-5	6-10	11'den fazla	
Mal Alımı	İhale Sayısı	25.727	2.536	881	785	420	30.349
	Tutar*	6.956.580	1.136.915	347.932	664.488	932.545	10.038.460
Yapım İşi	İhale Sayısı	8.215	91	12	6		8.324
	Tutar*	22.678.933	524.881	38.508	86.003		23.328.325
Hizmet Alımı	İhale Sayısı	18.092	618	133	55	19	18.917
	Tutar*	12.548.150	644.093	226.880	137.256	452.918	14.009.298
Danışmanlık Hizmet Alımı	İhale Sayısı	157					157
	Tutar*	361.851					361.851
<b>Toplam</b>	<b>İhale Sayısı</b>	<b>52.191</b>	<b>3.245</b>	<b>1.026</b>	<b>846</b>	<b>439</b>	<b>57.747</b>
	<b>Tutar*</b>	<b>42.545.514</b>	<b>2.305.889</b>	<b>613.320</b>	<b>887.747</b>	<b>1.385.463</b>	<b>47.737.933</b>

İstisna kapsamındaki ve kapsam dışı olan ihaleler dahil edilmiştir.

\*1000 TL

Tablo 1.14'te, 2013 yılının ilk altı ayında gerçekleşen ihalelerin sözleşme türüne göre dağılımı yer almaktadır. 4734 sayılı Kanunda belirtilen usullere göre yapılan ihalelerin adet olarak %84,73'ü için sözleşme türü birim fiyat olurken, %9,93'ü için anahtar teslimi götürü bedel, %5,19'u için götürü bedel olmaktadır.

**Tablo 1.14.** 4734 Sayılı Kanunda Belirtilen Usullere Göre Gerçekleştirilen Kamu Alımlarının Sözleşme Türü ve İhale Türlerine Göre Sayısı

Sözleşme Türü	Mal Alımı		Yapım İşi		Hizmet Alımı		Danışmanlık Hizmet Alımı		Toplam	
	Adet	%	Adet	%	Adet	%	Adet	%	Adet	%
Birim Fiyat	17.715	97,54	3.703	45,64	15.601	90,05	52	34,44	37.071	84,73
Götürü Bedel	447	2,46			1.723	9,95	99	65,56	2.269	5,19
Karma			66	0,81					66	0,15
Anahtar Teslim Götürü Bedel			4.344	53,54					4.344	9,93
<b>Toplam</b>	<b>18.162</b>	<b>100</b>	<b>8.113</b>	<b>100,00</b>	<b>17.324</b>	<b>100,00</b>	<b>151</b>	<b>100,00</b>	<b>43.750</b>	<b>100,00</b>

Kanunda belirtilen usullere göre yapılan ihalelerin tutar olarak % 74,92'si için sözleşme türü birim fiyat olurken, % 19,23'ü için anahtar teslimi götürü bedel ve % 2,64'ü için götürü bedel olmaktadır.

**Tablo 1.15.** 4734 Sayılı Kanunda Belirtilen Usullere Göre Gerçekleştirilen Kamu Alımlarının Sözleşme Türü ve İhale Türlerine Göre Tutarı (1000 TL)

Sözleşme Türü	Mal Alımı		Yapım İşi		Hizmet Alımı		Danışmanlık Hizmet Alımı		Toplam	
	Adet	%	Adet	%	Adet	%	Adet	%	Adet	%
Birim Fiyat	8.251.939	98,93	12.942.071	56,56	11.762.102	92,55	222.094	62,21	33.178.205	74,92
Götürü Bedel	89.512	1,07	0		946.265	7,45	134.914	37,79	1.170.691	2,64
Karma	0		1.420.760	6,21	0		0		1.420.760	3,21
Anahtar Teslim Götürü Bedel	0		8.517.740	37,23	0		0		8.517.740	19,23
<b>Toplam</b>	<b>8.341.450</b>	<b>100</b>	<b>22.880.571</b>	<b>100,00</b>	<b>12.708.367</b>	<b>100,00</b>	<b>357.008</b>	<b>100,00</b>	<b>44.287.396</b>	<b>100,00</b>

Tablo 1.16'da sözleşme bedellerinin yaklaşık maliyetlere göre oranları incelenmiştir. Yaklaşık maliyetin piyasa rayıçlarına uygun şekilde belirlenmesi durumunda, sözleşme bedeli yaklaşık maliyet oranı (SB/YM), kamunun gerçekleştirilen ihalelerden ne kadar tasarruf ettiğini ve istekliler açısından rekabetin nasıl yaşandığını belirleyen çok önemli bir göstergedir. Ayrıca, sözleşme imzalandıktan sonra işin yaklaşık maliyetinin ne ölçüde doğru belirlendiğinin tespit edilmesi açısından da bu göstergeden yararlanılmaktadır.

Tablo 1.16'da genel olarak ortalama sözleşme bedelinin yaklaşık maliyete oranları tüm alımlar için %75 olurken, mal alımları ihalelerinde %82, yapım işleri ihalelerinde %68, hizmet alımları ihalelerinde %85 ve danışmanlık hizmet alımları ihalelerinde %70 olarak gerçekleşmiştir. İhale usullerine göre sözleşme bedelinin yaklaşık maliyete oranlarındaki değişim incelendiğinde, açık ihale usullerinde bu oranın %74, belli istekliler arasında yapılan ihale usullerinde %74, pazarlık usulünde ise %87 olduğu görülmektedir.

İdarelerin ihale öncesinde ihale konusu iş için hesapladıkları yaklaşık maliyetlerin doğru olduğu varsayımı altında, 4734 sayılı Kamu İhale Kanununda belirtilen ihale usullerine göre gerçekleştirilen kamu alımlarından elde edilen tasarruf, sözleşme bedeli ile yaklaşık maliyet arasındaki fark olup, 14.741.250.000 TL olarak hesaplanmaktadır.

**Tablo 1.16. İhale Usulü ve İhale Türüne Göre Sözleşme Bedelinin Yaklaşık Maliyete Oranları**

İhale Usulü	İhale Türü	Tutar (1000 TL)		SB/YM*100
		Sözleşme Bedeli	Yaklaşık Maliyet	
Açık İhale Usulü	Mal Alımı	7.664.373	9.380.814	82
	Yapım İşi	17.613.609	26.683.800	66
	Hizmet Alımı	11.005.947	12.969.895	85
	Toplam	36.283.929	49.034.509	74
Belli İstekliler Arasında İhale Usulü	Mal Alımı	2.428	4.106	59
	Yapım İşi	3.533.445	4.749.939	74
	Hizmet Alımı	239	557	43
	Danışmanlık Hizmet Alımı	357.008	510.593	70
	Toplam	3.893.120	5.265.196	74
Pazarlık Usulü	Mal Alımı	674.650	773.027	87
	Yapım İşi	1.733.516	2.034.516	85
	Hizmet Alımı	1.702.181	1.921.398	89
	Toplam	4.110.347	4.728.941	87
Genel Toplam	Mal Alımı	8.341.450	10.157.948	82
	Yapım İşi	22.880.571	33.468.255	68
	Hizmet Alımı	12.708.367	14.891.849	85
	Danışmanlık Hizmet Alımı	357.008	510.593	70
	Toplam	44.287.396	59.028.646	75

## 1.6. İHALELERİN EŞİK DEĞERLERE GÖRE SINIFLANDIRILMASI

4734 sayılı Kamu İhale Kanununun "Eşik Değerler ve Parasal Limitlerin Güncellenmesi" başlıklı 67 nci maddesinde, "Bu kanunda belirtilen eşik değerler ve parasal limitler bir önceki yılın Toptan Eşya Fiyatları Endeksi esas alınarak Kamu İhale Kurumu tarafından güncellenir ve her yıl 1 Şubat tarihinden geçerli olmak üzere aynı tarihe kadar Resmi gazetede ilan edilir." hükmü yer almaktadır. 2013 yılı için eşik değerler aşağıda belirtilmiştir.

**Tablo 1.17. 2013 Yılı İçin Eşik Değerler**

Yıllar	İdareler	Mal/Hizmet Alımları	Yapım İşleri
2013	Genel Bütçeye Dahil İdareler	811.897 TL.	29.769.751 TL.
	Kanun Kapsamındaki Diğer İdareler	1.353.164 TL.	29.769.751 TL.

\*: 1 Şubat 2013'den itibaren 31 Ocak 2014 tarihine kadar geçerli olacak eşik değerler

Kanun kapsamında yapılan ihalelere ilişkin olarak, Tablo 1.17'de, 2013 yılı için Kurum tarafından belirlenen eşik değerler verilmiştir. Bu değerlere göre, ihaleler eşik değerinin altında ve üstünde olarak sınıflandırılmıştır. Tablo 1.18'de 2013 yılının ilk altı ayında gerçekleştirilen ihaleler eşik değerler bakımından sınıflandırılmıştır.

**Tablo 1.18. Eşik Değerin Altındaki ve Üstündeki İhalelerin Sayısı ve Tutarı**

Dönem	Eşik Değer	Tutar (1000 TL)	%	Adet	%
2013 Yılı İlk 6 Ay	Eşik Değerin Altında	16.532.238	37,33	39.815	91,01
	Eşik Değerin Üstünde	27.755.158	62,67	3.935	8,99
	Toplam	44.287.396	100,00	43.750	100,00

Tablo 1.18'de, 2013 yılının ilk altı ayında Kanun kapsamında yapılan ihalelerin adet olarak %91,01'i eşik değerinin altında, %8,99'u eşik değerinin üstünde gerçekleşmiştir. Yine bu dönemde yapılan ihalelerin tutar olarak %37,33'ü eşik değerinin altında, %62,67'si ise eşik değerinin üstünde gerçekleşmiştir.

Tablo 1.19'da eşik değerinin altında ve üstündeki ihalelerin ihale türüne göre dağılımı verilmiştir. Buna göre, eşik değerinin üstündeki alımların tutar bazında %20,32'sini mal alımları oluştururken, %44,11'ini yapım işleri, %34,33'ünü hizmet alımları, %1,25'ini danışmanlık hizmet alımları oluşturmaktadır.

**Tablo 1.19. İhale Türüne Göre Eşik Değerin Altındaki ve Üstündeki İhalelerin Dağılımı**

İhale Türü	Eşik Değerin Altında				Eşik Değerin Üstünde			
	Adet	%	Tutar	%	Adet	%	Tutar	%
Mal Alımı	16.737	42,04	2.702.108	16,34	1.425	36,21	5.639.343	20,32
Yapım İşi	7.941	19,94	10.637.986	64,35	172	4,37	12.242.585	44,11
Hizmet Alımı	15.103	37,93	3.181.001	19,24	2.221	56,44	9.527.366	34,33
Danışmanlık Hizmet Alımı	34	0,09	11.144	0,07	117	2,97	345.864	1,25
<b>Toplam</b>	<b>39.815</b>	<b>100,00</b>	<b>16.532.238</b>	<b>100,00</b>	<b>3.935</b>	<b>100,00</b>	<b>27.755.158</b>	<b>100,00</b>

\* Kapsam dışı ihaleler ile istisna kapsamındaki ihaleler hariç.

## 1.7. YÜKLENİCİLERE GÖRE KAMU ALIMLARININ SINIFLANDIRILMASI

Tablo 1.20'de, yüklenici sayısına göre ihaleler incelenmiştir. Belirtilen sonuçlara göre, 2013 yılının ilk altı ayında gerçekleşen 57.747 adet ihale için 78.575 sözleşme imzalanmış olup, bu sözleşmeler 28.325 yüklenici tarafından üstlenilmiştir. Bir yükleniciye mal alımı ihalelerinde 3,55, yapım işi ihalelerinde 1,63, hizmet alımı ihalelerinde 2,26 ve danışmanlık hizmet alımı ihalelerinde ise 2,04 sözleşme düşmektedir.

**Tablo 1.20. İhale Türüne Göre Yüklenici Sayısı ve Yüklenici Başına Düşen Ortalama İhale Sayısı**

Yükleniciye İlişkin İstatistikler	İhale Türü				Genel Toplam
	Mal Alımı	Yapım İşi	Hizmet Alımı	Danışmanlık Hizmet Alımı	
Yüklenici sayısı*	13.821	5.240	9.187	77	28.325
Sözleşme sayısı	49.105	8.526	20.787	157	78.575
Yüklenici başına düşen ortalama sözleşme sayısı	3,55	1,63	2,26	2,04	2,77

\*: Bazı yüklenici firmalar farklı ihale türlerindeki sözleşmeleri yüklenilebilmektedirler. Bu sebeple farklı ihale türlerinde sözleşme yüklenen firmalar ayrı ayrı sayılmıştır.

## Yüklenicilerin Uyruklarına Göre Kamu Alımları ve Yüklenici Sayısı

Tablo 1.21'de, 2013 yılının ilk altı ayında uyruklarına göre yüklenicilerin üstlendikleri toplam sözleşme sayısı, sözleşme bedeli ve toplam ihaleler içindeki payları verilmiştir. İlgili dönemde, yabancı yüklenicilerin üstlendiği sözleşmelerin toplam sözleşmeler içindeki payı tutar olarak %2,48, sözleşme adedi olarak %0,27 olmuştur.



**Tablo 1.21.** 2013 Yılı'nın İlk Altı Ayında Yüklenici Uyruklarına Göre Toplam Sözleşme Sayısı ve Tutarları

Yıllar	Yüklenici Uyrukları	Yüklenici Sayısı	%	Sözleşme Sayısı	Toplam sözleşme sayısı içindeki payı (%)	Tutar(1000 TL)	Toplam ihalelerdeki Payı Tutar (%)
2013 İlk Altı Ay	TC	28.149	99,38	78.367	99,74	46.553.817	97,52
	AB	107	0,38	122	0,16	886.550	1,86
	ABD	32	0,11	39	0,05	43.241	0,09
	Diğer (yabancı)	37	0,13	47	0,06	254.325	0,53
	<b>Toplam</b>	<b>28.325</b>	<b>100,00</b>	<b>78.575</b>	<b>100,00</b>	<b>47.737.933</b>	<b>100,00</b>

\*: Kapsam dışı ve istisna kapsamında yapılan alımlar dahil edilmiştir.

Tablo 1.22'de, ihale türü ve yüklenici uyruklarına göre yüklenici sayısı ile yüklenicilerin imzaladıkları sözleşme tutarlarına ilişkin istatistikler yer almaktadır. Belirtilen sonuçlara göre 2013 yılı ilk altı ayında gerçekleşen kamu alımlarının tutar olarak %97,52'sinin yüklenicisi TC uyruklu olurken, %2,48'i yabancı uyrukludur.

**Tablo 1.22.** İhale Türü ve Yüklenici Uyruklarına Göre Yüklenici Sayısı ve Sözleşme Tutarları

Yüklenici Uyrukları	Sayı ve Tutar İstatistikleri	İhale Türü								Toplam	
		Mal Alımı		Yapım İşi		Hizmet Alımı		Danışmanlık Hizmet Alımı		Miktar	%
		Miktar	%	Miktar	%	Miktar	%	Miktar	%		
T.C.	Yüklenici Sayısı	13.676	98,95	5.234	99,89	9.165	99,76	74	96,10	28.149	99,38
	Sözleşme Tutarı	9.455.378	94,19	22.804.722	97,76	13.948.732	99,57	344.984	95,34	46.553.817	97,52
A.B.D.	Yüklenici Sayısı	85	0,62	5	0,10	14	0,15	3	3,90	107	0,38
	Sözleşme Tutarı	426.792	4,25	410.923	1,76	31.969	0,23	16.866	4,66	886.550	1,86
A.B.	Yüklenici Sayısı	30	0,22	0	0,00	2	0,02	0	0,00	32	0,11
	Sözleşme Tutarı	18.222	0,18	0	0,00	25.019	0,18	0	0,00	43.241	0,09
Diğer (Yabancı)	Yüklenici Sayısı	30	0,22	1	0,02	6	0,07	0	0,00	37	0,13
	Sözleşme Tutarı	138.068	1,38	112.680	0,48	3.578	0,03	0	0,00	254.325	0,53
<b>Toplam</b>	<b>Yüklenici Sayısı</b>	<b>13.821</b>	<b>100</b>	<b>5.240</b>	<b>100</b>	<b>9.187</b>	<b>100</b>	<b>77</b>	<b>100</b>	<b>28.325</b>	<b>100</b>
	<b>Sözleşme Tutarı</b>	<b>10.038.460</b>	<b>100</b>	<b>23.328.325</b>	<b>100</b>	<b>14.009.298</b>	<b>100</b>	<b>361.851</b>	<b>100</b>	<b>47.737.933</b>	<b>100</b>

\*:1000 TL olarak verilmiştir.

\* Kapsam dışı ve istisna kapsamında yapılan alımlar dahil edilmiştir.

\*: Bazı yüklenici firmalar farklı ihale türlerindeki sözleşmeleri yüklenilebilmektedirler. Bu sebeple farklı ihale türlerinde sözleşme yüklenen firmalar ayrı ayrı sayılmıştır.

## 1.8. YABANCI İSTEKLİLERE AÇIK OLAN İHALELER

Bu bölümde, yabancı isteklilere açık olan ihaleler adet olarak ve tutar bazında incelenmiştir. Elde edilen bulgulara göre, ihalelerin adet bazında %17,24'ü yabancı isteklilere açık yapılırken, tutar bazında değerlendirme yapıldığında ihalelerin %66,52'sinin yabancı isteklilere açık olduğu görülmektedir.

**Tablo 1.23.** İhale Türüne Göre Yabancı İsteklilere Açık Olan ve Olmayan İhalelerin Sayısal ve Oransal Dağılımı

İhale Türü	Yabancı İsteklilere Açık Olan İhaleler				Yabancı İsteklilere Açık Olmayan İhaleler			
	Adet	%	Tutar (1000 TL)	%	Adet	%	Tutar (1000 TL)	%
Mal Alımı	3.467	45,98	6.075.835	20,63	14.695	40,58	2.265.616	15,28
Yapım İşi	368	4,88	13.077.812	44,39	7.745	21,39	9.802.759	66,11
Hizmet Alımı	3.583	47,51	9.955.991	33,80	13.741	37,95	2.752.376	18,56
Danışmanlık Hizmet Alımı	123	1,63	348.926	1,18	28	0,08	8.082	,05
<b>Toplam</b>	<b>7.541</b>	<b>100,00</b>	<b>29.458.564</b>	<b>100,00</b>	<b>36.209</b>	<b>100,00</b>	<b>14.828.832</b>	<b>100,00</b>

\*Kapsam dışı ve istisna kapsamında yapılan alımlar hariç.

## 1.9. YERLİ İSTEKLİLER LEHİNE FİYAT AVANTAJI UYGULANAN İHALELER

Bu bölümde, 4734 sayılı Kanun kapsamında yapılan ihalelerin yabancı isteklilere açık olanlarında yerli istekliler lehine fiyat avantajı uygulaması adet ve tutar bazında incelenmiştir. Tablo 1.24'te yabancı isteklilere açık olan 7.541 adet ihalenin 726 adedinde (%9,63) yerli istekliler lehine fiyat avantajı uygulanmıştır. Bu durum tutar olarak incelendiğinde, yabancı isteklilere açık olarak gerçekleştirilen yaklaşık 29,46 milyar TL'lik kamu alımlarının 10,13 milyar TL'lik kısmında yerli istekliler lehine fiyat avantajı uygulanmıştır.

**Tablo 1.24.** İhale Türüne Göre Yabancı İsteklilere Açık Olan İhaleler İçinde Yerli İstekliler Lehine Fiyat Avantajı Uygulanan İhalelerin Dağılımı

İhale Türü	Yabancı İsteklilere Açık Olan İhaleler		Yabancı İsteklilere Açık Olan İhaleler İçinde Yerli İstekliler Lehine Fiyat Avantajı Uygulanan İhaleler			
	Adet	Tutar	Adet	Tutar	Adet (%)	Tutar (%)
Mal Alımı	3.467	6.075.835	226	1.051.745	31,13	10,38
Yapım İşi	368	13.077.812	120	7.085.655	16,53	69,96
Hizmet Alımı	3.583	9.955.991	309	1.806.369	42,56	17,83
Danışmanlık Hizmet Alımı	123	348.926	71	184.777	9,78	1,82
<b>Toplam</b>	<b>7.541</b>	<b>29.458.564</b>	<b>726</b>	<b>10.128.545</b>	<b>100,00</b>	<b>100,00</b>

\*(1000 TL)

\*\* Mal alımlarında yerli istekli kavramı ile kastedilen yerli malı teklif eden yerli istekliler lehine fiyat avantajı uygulanan ihalelerdir.

\*\*\*:Kapsam dışı ve İstisna kapsamındaki alımlar hariç.

Tablo 1.25'te, eşik değer üzerindeki ve yerli istekli lehine fiyat avantajı uygulanan ihalelerin ihale türüne göre dağılımı ve eşik değer üzerindeki toplam kamu alımları içindeki payı verilmiştir. Buna göre, mal alımı ihalelerinde yerli malı teklif eden istekli lehine fiyat avantajı uygulanan ve eşik değer üzerindeki ihalelerin toplam eşik değer üzerindeki ihaleler içindeki payı tutar olarak %18,36 olurken, yerli istekli lehine bu oran yapım işi ihalelerinde %56,39, hizmet alımı ihalelerinde %18,88 ve danışmanlık hizmet alımı ihalelerinde ise %53,08 olarak gerçekleşmiştir.

**Tablo 1.25.** İhale Türüne Göre Eşik Değerin Üstünde ve Yerli İstekli Lehine Fiyat Avantajı Uygulanan İhalelerin Eşik Değerin Üstündeki Toplam Kamu Alımları İçindeki Payı

İhale Türü	Eşik Değerin Üstünde ve Yerli İstekli Lehine Fiyat Avantajı Uygulanan İhaleler		Eşik Değerin Üstündeki Toplam Kamu Alımları		Eşik Değerin Üstünde ve Yerli İstekli Lehine Fiyat Avantajı Uygulanan İhalelerin Eşik Değerin Üstündeki Toplam İhaleler İçindeki Payı (%)	
	Adet	Tutar (1000 TL)	Adet	Tutar (1000 TL)	Adet (%)	Tutar (%)
Mal Alımı	160	1.035.623	1.425	5.639.343	11,23	18,36
Yapım İşi	97	6.903.637	172	12.242.585	56,40	56,39
Hizmet Alımı	290	1.799.220	2.221	9.527.366	13,06	18,88
Danışmanlık Hizmet Alımı	69	183.576	117	345.864	58,97	53,08
<b>Toplam</b>	<b>616</b>	<b>9.922.056</b>	<b>3.935</b>	<b>27.755.158</b>	<b>15,65</b>	<b>35,75</b>

## 1.10. FİNANSMAN KAYNAĞINA GÖRE KAMU ALIMLARININ SINIFLANDIRILMASI

Tablo 1.26'da 4734 sayılı Kanun kapsamında yürütülen kamu alımları ihalenin finansman kaynağına göre sınıflandırılmıştır. Sonuçlara göre tutar bazında 2013 yılının ilk altı ayında Kuruma sözleşme bilgisi ulaşan ihalelerin %28,40'ı belediye bütçesinden, %10,65'i genel bütçeden, %19,98'i özel bütçeden ve %9,21'i ise döner sermaye bütçesinden karşılanmıştır.

**Tablo 1.26.** 4734 Sayılı Kanun Kapsamında İhale Yürüten İdarelerin Harcama Yaptığı Finansman Kaynağına Göre Dağılımı

İdarenin Harcama Yaptığı Kaynağı	Kamu Alımları Sayısı		Kamu Alımları Tutarı (1000 TL)	
	Adet	%		%
Genel Bütçe	9.507	21,73	4.718.494	10,65
SGK Bütçesi	258	0,59	118.519	0,27
Döner Sermaye Bütçesi	8.644	19,76	4.079.171	9,21
Özel Bütçe	3.793	8,67	8.847.191	19,98
Düzenleyici Denetleyici Kuruluş Bütçesi	51	0,12	31.223	0,07
BİT Bütçesi	364	0,83	837.006	1,89
Belediye Bütçesi	12.181	27,84	12.578.311	28,40
İl Özel İdare Bütçesi	3.145	7,19	2.254.945	5,09
Mahalli İdare Birlik Bütçesi	193	0,44	64.834	0,15
KİT Bütçesi	1.616	3,69	4.681.240	10,57
Diğer Bütçe	3.998	9,14	6.076.462	13,72
<b>Toplam</b>	<b>43.750</b>	<b>100,00</b>	<b>44.287.396</b>	<b>100,00</b>

Tablo 1.27'de istisna kapsamında yürütülen kamu alımlarının finansman kaynağına göre dağılımı verilmiştir. İlgili dönemdeki kamu alımlarının tutar bazında sırasıyla %36,70'i Kamu İktisadi Teşebbüsleri (KİT) bütçesinden, %27,06'sı Belediye İktisadi Teşekkülleri (BİT) bütçesinden, %15,54'ü ise genel bütçeden harcanmıştır.

**Tablo 1.27.** İstisna Kapsamında İhale Yürüten İdarelerin Harcama Yaptığı Finansman Kaynağına Göre Dağılımı

İdarenin Harcama Yaptığı Kaynağı	Kamu Alımları Sayısı		Kamu Alımları Tutarı (1000 TL)	
	Adet	%		%
Genel Bütçe	159	1,14	481.848	15,54
Döner Sermaye Bütçesi	145	1,04	7.176	0,23
Özel Bütçe	262	1,88	107.288	3,46
BİT Bütçesi	1.924	13,82	838.945	27,06
Belediye Bütçesi	182	1,31	156.031	5,03
İl Özel İdare Bütçesi	61	0,44	92.159	2,97
Mahalli İdare Birlik Bütçesi	1	0,01	2.050	0,07
KİT Bütçesi	5.420	38,93	1.137.804	36,70
Diğer Bütçe	5.770	41,44	277.181	8,94
<b>Toplam</b>	<b>13.924</b>	<b>100,00</b>	<b>3.100.485</b>	<b>100,00</b>

### 1.11. KAMU ALIMLARININ TAMAMLANMA YILINA GÖRE SINIFLANDIRILMASI

Tablo 1.28'de, 2013 yılının ilk altı ayında ihalesi yapılarak sözleşmeye bağlanan kamu alımları tamamlanma yılına göre adet bazında sınıflandırılmıştır. Buna göre ilgili dönemde Kuruma sözleşme bilgisi gönderilen ihalelerin %87,83'ü 2013 yılında, %11,01'i 2014 yılında, %1,47'si ise 2015 ve sonrasında tamamlanacak kamu alımlarıdır. Bir ihale için birden fazla sözleşme imzalanabildiğinden yüzde toplamları 100'ü vermez. Yıllara sari alımlara ilişkin her yıl yapılacak ödeme miktarları tespit edilemediğinden bu konuya ilişkin tutar bazında tablo verilememiştir.

**Tablo 1.28.** 2013 Yılı'nın İlk Altı Ayında Yapılan İhalelerin Tamamlanma Yılına Göre Dağılımı

İhale Türü	2013 Yılında Tamamlanacak İşler		2014 Yılında Tamamlanacak İşler		2015 ve Sonrasında Tamamlanacak İşler		Yatay Toplamlar	
	Adet	%	Adet	%	Adet	%	Adet	%
Mal Alımı	27.778	54,77	2.567	40,37	153	18,02	30.349	52,56
Yapım İşleri	6.936	13,68	1.134	17,83	262	30,86	8.324	14,41
Hizmet Alımı	15.979	31,51	2.576	40,51	384	45,23	18.917	32,76
Danışmanlık Hizmet Alımı	25	0,05	82	1,29	50	5,89	157	0,27
<b>Toplam</b>	<b>50.718</b>	<b>100,00</b>	<b>6.359</b>	<b>100,00</b>	<b>849</b>	<b>100,00</b>	<b>57.747</b>	<b>100,00</b>
<b>Genel Toplam (%)</b>	<b>87,83</b>		<b>11,01</b>		<b>1,47</b>			

Not: Bir ihale için birden fazla sözleşme olabileceğinden satır toplamları yatay toplamı vermemektedir.

## 1.12. İHALEYİ GERÇEKLEŞTİREN İDARELERE GÖRE KAMU ALIMLARININ SINIFLANDIRILMASI

Tablo 1.29'da, 2013 yılının ilk altı ayında Kuruma sözleşme bilgisi ulaşan kamu alımlarının, alımı gerçekleştiren en üst idare bazındaki sayısal ve oransal dağılımları verilmektedir. Bu sonuçlara göre, ilgili dönemde gerçekleşen toplam kamu alımı tutarının %29,86'sı belediyeler tarafından harcanmıştır. Belediyeleri, sırasıyla diğer özel bütçeli kuruluşlar ve KİT'ler izlemektedir.

Tablo 1.29. İhaleyi Gerçekleştiren En Üst İdareye Göre Kamu Alımlarının Sayısı ve Tutarı

En Üst İdare	4734 Sayılı Kanun Kapsamındaki İhaleler		Doğrudan Temin Tutar	İstisnalar ve Kapsam Dışı		Toplam		%
	Adet	Tutar		Adet	Tutar	Adet	Tutar	
Cumhurbaşkanlığı	15	15.789	0		0	15	15.789	0,03
Türkiye Büyük Millet Meclisi	13	6.096	0		0	13	6.096	0,01
Anayasa Mahkemesi	3	2.236	0		0	3	2.236	0,00
Yargıtay	11	6.793	1.466		0	11	8.258	0,02
Danıştay	4	16.620	0		0	4	16.620	0,03
Sayıştay	4	1.293	0		0	4	1.293	0,00
Başbakanlık	112	71.387	10.189	33	13.620	145	95.196	0,19
Adalet Bakanlığı	879	624.012	9.409	1	488	880	633.909	1,27
Milli Savunma Bakanlığı	2.266	873.386	26.208	70	296.226	2.336	1.195.821	2,40
İçişleri Bakanlığı	1.339	649.109	46.997	42	152.210	1.381	848.316	1,71
Dışişleri Bakanlığı	5	6.046	0		0	5	6.046	0,01
Maliye Bakanlığı	164	99.459	36.837		0	164	136.296	0,27
Milli Eğitim Bakanlığı	3.061	487.291	19.655	5	401	3.066	507.346	1,02
Bayındırlık ve İskan Bakanlığı	2	29.088	0		0	2	29.088	0,06
Sağlık Bakanlığı	5.829	2.697.712	303.375	9	181	5.838	3.001.269	6,04
Tarım ve Köy İşleri Bakanlığı	10	89.249	634		0	10	89.883	0,18
Çalışma ve Sosyal Güvenlik Bakanlığı	21	7.922	853		0	21	8.775	0,02
Enerji ve Tabii Kaynaklar Bakanlığı	17	8.712	0		0	17	8.712	0,02
Kültür ve Turizm Bakanlığı	133	21.945	3.096	9	10.735	142	35.776	0,07
Çevre ve Orman Bakanlığı	92	611.019	1.390		0	92	612.408	1,23
Yükseköğretim Kurumları	2.736	2.714.764	270.555	164	45.383	2.900	3.030.702	6,09
Diğer Özel Bütçeli Kuruluşlar*	3.741	7.677.078	170.587	217	167.501	3.958	8.015.166	16,12
Düzenleyici ve Denetleyici Kurumlar	56	34.862	3.248		0	56	38.110	0,08
İl Özel İdareleri	3.456	2.453.768	206.751	74	100.827	3.530	2.761.346	5,55
Belediyeler	13.352	13.925.073	566.218	212	357.985	13.564	14.849.277	29,86
Mahalli İdare Birlikleri	230	93.925	4.429	2	2.144	232	100.498	0,20
KİT'ler	1.804	5.220.660	103.542	11.153	1.408.870	12.957	6.733.072	13,54
Sosyal Güvenlik Kurumları	271	123.535	100.947		0	271	224.482	0,45
5018 Kapsamı Dışındaki Diğer İdareler	1.121	2.845.285	28.706	41	42.079	1.162	2.916.071	5,86
BİT'ler	364	837.006	34.910	1.924	838.945	2.288	1.710.861	3,44
Döner Sermaye Saymanlıkları/Döner Sermaye İşletmeleri	280	49.953	21.899	13	364	293	72.216	0,15
Hakimler ve Savcılar Yüksek Kurulu	4	1.558	0		0	4	1.558	0,00
Orman ve Su İşleri Bakanlığı	148	31.208	2.490		0	148	33.698	0,07
Gıda, Tarım ve Hayvancılık Bakanlığı	366	192.040	4.961	16	156	382	197.158	0,40
Gençlik ve Spor Bakanlığı	13	13.346	0		0	13	13.346	0,03
Gümrük ve Ticaret Bakanlığı	17	7.528	0	1	226	18	7.754	0,02
Bilim, Sanayi ve Teknoloji Bakanlığı	5	5.088	0		0	5	5.088	0,01
Aile ve Sosyal Politikalar Bakanlığı	1.435	415.810	4.251		0	1.435	420.061	0,84
Çevre ve Şehircilik Bakanlığı	284	293.750	2.284	11	12.195	295	308.229	0,62
Ekonomi Bakanlığı	6	5.359	0		0	6	5.359	0,01
Kalkınma Bakanlığı	27	10.674	0		0	27	10.674	0,02
Ulaştırma, Denizcilik ve Haberleşme Bakanlığı	54	1.009.964	2.415		0	54	1.012.379	2,04
<b>Toplam</b>	<b>43.750</b>	<b>44.287.396</b>	<b>1.988.304</b>	<b>13.997</b>	<b>3.450.538</b>	<b>57.747</b>	<b>49.726.237</b>	<b>100,00</b>

1000 TL.

\*:Yüksek öğretim kurumları dışındaki özel bütçeli kurumları kapsamaktadır.

## 1.13. BÖLGELERE GÖRE KAMU ALIMLARININ SINIFLANDIRILMASI

Bu bölümde, kamu alımlarının yapıldığı ya da işin teslim edildiği yer bilgisine göre bölgeler oluşturularak, bölgelere göre kamu alımları sınıflandırılmıştır. Tablo 1.30'da ihale türüne ve bölgelere göre kamu alımları adet ve tutar bazında verilmiştir. Belirtilen sonuçlara göre, kamu alımlarının/işlerin adet bazında %22,14'ü Marmara Bölgesindeki idareler tarafından, %21,07'si İç Anadolu Bölgesindeki idareler tarafından yürütülmektedir. Tutar bazında değerlendirme yapıldığında toplam alımların

%43,77'sinin İç Anadolu Bölgesindeki idareler tarafından %23,79'unun ise Marmara Bölgesindeki idareler tarafından gerçekleştirildiği görülmüştür.

**Tablo 1.30.** Kamu Alımlarının Yapıldığı/İşin Teslim Edildiği Bölgeye ve İhale Türüne Göre Kamu Alımlarının Sayısal ve Tutar Bazında Dağılımı

Bölgeler	İhale Türü	Kamu Alımları Sayısı		Kamu Alımları Tutarı*	
		Adet	%	(1000 TL)	%
Akdeniz Bölgesi	Mal Alımı	2.949	9,72	727.553	7,25
	Yapım İşi	915	10,99	1.872.451	8,03
	Hizmet Alımı	1.826	9,65	1.238.360	8,84
	Danışmanlık Hizmet Alımı	11	7,01	10.058	2,78
	<b>Toplam</b>	<b>5.701</b>	<b>9,87</b>	<b>3.848.422</b>	<b>8,06</b>
Doğu Anadolu Bölgesi	Mal Alımı	3.641	12,00	493.237	4,91
	Yapım İşi	806	9,68	934.702	4,01
	Hizmet Alımı	1.899	10,04	630.306	4,50
	Danışmanlık Hizmet Alımı	5	3,18	6.983	1,93
	<b>Toplam</b>	<b>6.351</b>	<b>11,00</b>	<b>2.065.228</b>	<b>4,33</b>
Ege Bölgesi	Mal Alımı	4.643	15,30	1.124.988	11,21
	Yapım İşi	1.140	13,70	1.430.808	6,13
	Hizmet Alımı	2.689	14,21	1.607.951	11,48
	Danışmanlık Hizmet Alımı	12	7,64	16.443	4,54
	<b>Toplam</b>	<b>8.484</b>	<b>14,69</b>	<b>4.180.191</b>	<b>8,76</b>
Güneydoğu Anadolu Bölgesi	Mal Alımı	2.608	8,59	529.911	5,28
	Yapım İşi	760	9,13	1.362.418	5,84
	Hizmet Alımı	1.385	7,32	743.352	5,31
	Danışmanlık Hizmet Alımı	2	1,27	1.143	0,32
	<b>Toplam</b>	<b>4.755</b>	<b>8,23</b>	<b>2.636.825</b>	<b>5,52</b>
İç Anadolu Bölgesi	Mal Alımı	6.418	21,15	4.017.792	40,02
	Yapım İşi	1.723	20,70	11.734.434	50,30
	Hizmet Alımı	3.932	20,79	4.956.110	35,38
	Danışmanlık Hizmet Alımı	96	61,15	186.622	51,57
	<b>Toplam</b>	<b>12.169</b>	<b>21,07</b>	<b>20.894.957</b>	<b>43,77</b>
Karadeniz Bölgesi	Mal Alımı	3.712	12,23	728.264	7,25
	Yapım İşi	1.058	12,71	1.165.253	5,00
	Hizmet Alımı	2.726	14,41	835.665	5,97
	Danışmanlık Hizmet Alımı	8	5,10	24.537	6,78
	<b>Toplam</b>	<b>7.504</b>	<b>12,99</b>	<b>2.753.719</b>	<b>5,77</b>
Marmara Bölgesi	Mal Alımı	6.378	21,02	2.416.715	24,07
	Yapım İşi	1.922	23,09	4.828.260	20,70
	Hizmet Alımı	4.460	23,58	3.997.553	28,54
	Danışmanlık Hizmet Alımı	23	14,65	116.065	32,08
	<b>Toplam</b>	<b>12.783</b>	<b>22,14</b>	<b>11.358.593</b>	<b>23,79</b>
<b>Genel Toplam</b>	<b>Mal Alımı</b>	<b>30.349</b>	<b>100,00</b>	<b>10.038.460</b>	<b>100,00</b>
	<b>Yapım İşi</b>	<b>8.324</b>	<b>100,00</b>	<b>23.328.325</b>	<b>100,00</b>
	<b>Hizmet Alımı</b>	<b>18.917</b>	<b>100,00</b>	<b>14.009.298</b>	<b>100,00</b>
	<b>Danışmanlık Hizmet Alımı</b>	<b>157</b>	<b>100,00</b>	<b>361.851</b>	<b>100,00</b>
	<b>Toplam</b>	<b>57.747</b>	<b>100,00</b>	<b>47.737.933</b>	<b>100,00</b>

\*: Doğrudan temin kapsamındaki alımlar ve çerçeve anlaşma kapsamındaki münferit alımlar hariç.

### 1.14. KAMU ALIMLARININ 4734 SAYILI KANUNUN 62 (İ) MADDESİ KAPSAMINDA DEĞERLENDİRİLMESİ

Bu bölümde 4734 sayılı Kanunda belirtilen usullere göre yürütülen kamu alımları ile doğrudan temin ve istisna kapsamında gerçekleştirilen kamu alımları toplamının içinde 22/d\*, 22/d\*\* ve 21/f maddesine dayalı olarak yapılan alımların payı incelenmiştir. Tablo 1.31'de, 22/d\*, 22/d\*\* ve 21/f maddelerine dayalı olarak yapılan alımların toplam kamu alımı içindeki payı ihale türü ayrımında incelenmiştir. Bu sonuçlara göre 2013 yılının ilk altı ayında gerçekleştirilen yaklaşık 49,38 milyar TL kamu alımlarının % 4,03'ü 22/d\*, 22/d\*\* ve 21/f maddelerine göre temin edilmiştir.

**Tablo 1.31. İhale Türüne Göre Yapılan Kamu Alımları İçerisinde Madde 22/d\* , Madde 22/d\*\* ve Madde 21/f ile Yapılan Alımların Payı**

İhale Türü	Alımın/İşin Türü				II+III IV	IV/I Oranı (%) V
	(İhale Usulü+Doğrudan Temin+İstisna)*	Madde 22/d* ve 22/d**	Madde 21/f	III		
Mal Alımı	11.019.846	799.195	266.868	1.066.063	9,67	
Yapım İşİ	23.373.636	66.746	0	66.746	0,29	
Hizmet Alımı	14.407.391	319.160	333.605	652.765	4,53	
Danışmanlık Hizmet Alımı	575.311	204.776	0	204.776	35,59	
<b>Toplam</b>	<b>49.376.184</b>	<b>1.389.877</b>	<b>600.472</b>	<b>1.990.349</b>	<b>4,03</b>	

\*: Kapsam Dışı ihaleler hariç.

Madde 22/d\*: Parasal limitler kapsamında yapılan alımlardır.

Madde 22/d\*\*: Temsil ağırlama faaliyetleri kapsamında yapılan konaklama, seyahat ve işeyle ilişkin alımlardır.

### 1.15. SÖZLEŞME SONRASI İŞLEMLER

Kamu ihale sözleşmelerinin fesih işlemleri, iş artışı, iş eksilişi, fiyat artışı, fiyat azalışı bilgileri EKAP üzerinden 31.01.2013 itibariyle kayıt altına alınmaya başlanmıştır. Tablo 1.32'de görüldüğü üzere 30 Haziran 2013 itibariyle ihale yılına göre yapılan işlemlerin adet ve tutar bazında dağılımı verilmiştir. 2013 yılı ihaleleri için 24 adet sözleşme feshi ve 2.856.477 TL tutarında işlem gerçekleştirilmiştir. İhalesi 2013 yılında yapılmış, 4734 sayılı Kanun kapsamında sözleşmelerle ilgili 1.158 TL tutarında artış yönde fiyat farkı, 7.525.301 TL tutarında iş artışı ve 500.897 TL tutarında iş eksilişi kayıt altına alınmıştır.

**Tablo 1.32. İhale Yılına Göre Sözleşme Sonrası İşlemlerin Adet ve Tutar Bazında Dağılımı**

İhale Yılı	İşlem	İşlem Sayısı	Gerçekleştirilen Tutar	Sözleşme Sayısı	Toplam Sözleşme Bedeli
2010	Fiyat Farkı (+)	1	445.193	1	2.986.350
	İş Artış (+)	3	690.318	3	10.603.870
	İş Eksilişi (-)	2	69.434	2	3.273.350
2011	Fiyat Farkı (+)	37	753.593	17	16.611.097
	İş Artış (+)	63	6.756.516	58	73.544.053
	İş Eksilişi (-)	10	1.066.596	9	9.116.352
	Fesih	12	9.893.066	12	17529670
2012	Fiyat Farkı (-)	21	28.743	7	18.991.090
	Fiyat Farkı (+)	74	810.102	39	76.128.889
	İş Artış (+)	443	30.956.976	398	332.689.711
	İş Eksilişi (-)	59	3.510.228	55	98.308.991
	Fesih	82	7.126.894	82	43284914
2013	Fiyat Farkı (+)	3	1.158	2	58.055
	İş Artış (+)	98	7.525.301	93	59.764.682
	İş Eksilişi (-)	11	500.897	11	16.040.359
	Fesih	24	2.856.477	24	8.211.040

## 1.16. E-İMZA İLE DOKÜMAN İNDİRME

İstekliler tarafından EKAP üzerinden e-imza ile doküman indirme uygulaması 2011 yılı Ocak ayında, m-imza ile doküman indirme uygulaması 2012 yılı Eylül ayında devreye alınmıştır. EKAP'a kayıtlı olan firmaların imza yetkilileri e-imzaları/m-imzaları ile EKAP üzerinden doküman indirdikleri takdirde ihale dokümanını satın almış sayılmaktadırlar. Başka bir ifade ile ücretsiz olarak uygulanan e-imza/m-imza ile doküman indirme uygulaması neticesinde firmaların tekrar idareden doküman alma zorunlulukları bulunmamaktadır. Bu uygulama özellikle ihalelere katılımın kolaylaşması bakımından önemli bir adımdır.

2013 yılının ilk altı ayında idareden ihale dokümanı satın alma sayısı ve e-imza/m-imza ile EKAP üzerinden doküman indirme sayıları aşağıdaki tabloda yer almaktadır.

**Tablo 1.33. İhale Dokümanı Alma Türüne Göre Doküman Sayıları**

Aylar	İdareden Doküman Satın Alma Sayısı	E-İmza ile Doküman İndirme Sayısı	M-İmza ile Doküman İndirme Sayısı
Ocak	20.301	30.209	345
Şubat	20.575	33.541	460
Mart	23.118	41.136	618
Nisan	22.241	44.026	760
Mayıs	22.689	43.650	786
Haziran	20.419	41.032	691
<b>2013 6 ay toplamı</b>	<b>129.343</b>	<b>233.594</b>	<b>3.660</b>

Tablo 1.33'ten ilgili dönemde e-imza ile doküman indirme sayısının idareden doküman satın alma sayısından fazla olduğu görülmektedir. Bu sonuç, firmalar tarafından e-imza ile doküman indirme uygulamasının benimsendiği ve etkin bir şekilde kullanılmaya başlandığı şeklinde değerlendirilebilir. 2012 yılı Eylül ayında devreye alınan mobil imza ile doküman indirme uygulaması üzerinden, 3.660 adet doküman indirme gerçekleştirilmiştir.

## 1.17. KANUN KAPSAMINDAKİ İHALELERE YAPILAN TEKLİFLER

1 Eylül 2010 tarihinden itibaren EKAP'ın devreye alınması ile birlikte Kanun kapsamında yürütülen ihalelerdeki tüm teklifler EKAP'a kaydedilmekte ve teklif değerlendirme süreci EKAP üzerinden gerçekleştirilmektedir.

2013 yılında ihale süreci tamamlanarak sözleşme bilgisi Kurumumuza ulaşmış ihaleler için ihale bazında teklif sayısı ve ortalama teklif sayısı bilgileri Tablo 1.34'te yer almaktadır. Bu sonuçlara göre mal alımı ihalelerinde ortalama teklif sayısı 3,96, yapım işi ihalelerinde 6,74, hizmet alımı ihalelerinde 3,51 ve danışmanlık hizmet alımı ihalelerinde 5,91'dir. Yapım işleri ihalelerinde ihale başına ortalama teklif sayısının diğer ihalelere göre daha fazla olduğu görülmektedir.

**Tablo 1.34. Teklif Sayıları**

Dönem	İhale Türü	İhale Bazında Teklif Sayısı	İhale sayısı	Ortalama Teklif Sayısı
2013 Yılı (01 Ocak 2013-30 Haziran 2013)	Mal Alımı	71.970	18.162	3,96
	Yapım İşİ	54.653	8.113	6,74
	Hizmet Alımı	60.760	17.324	3,51
	Danışmanlık Hizmet Alımı	892	151	5,91
	Genel Toplam	188.275	43.750	4,30

\*:İhale bazında teklif sayısı ihale bazında teklif veren farklı firma sayısı olarak tanımlanmıştır.

İdareler, ihale gerçekleştirilmeden önce, Kurumun internet sitesi üzerinden Elektronik Kamu Alımları Platformuna (EKAP) girerek, gerçekleştirmeyi planladıkları ihaleye ilişkin İhale kayıt formunda yer alan bilgileri doldururlar. İdarelere bilgilerin girildiği ihaleyi tanıtan ihale kayıt numarası Kurum tarafından otomatik olarak verilir. İhale kayıt numarası, ihale kayıt yılı ve ihale kayıt sayısı bileşenlerinden oluşur. İhale kayıt yılı, ihale kayıt formunun doldurulduğu yıl olarak, ihale kayıt sayısı da ardışık olarak verilir. Böylece EKAP'a girilen her ihale, nümerik ve tek olan ihale kayıt numarası ile tanımlanır. Bu uygulamaya, ihale süreci boyunca, EKAP'a idareler tarafından bağımsız olarak girilen ilan bilgilerinin, sözleşme bilgilerinin, teyit bilgilerinin ve diğer bilgilerin ilişkilendirilmesine imkan verir. Bu bölümde, 2013 yılının ilk 6 ayında alınan İhale Kayıt Numarası istatistiklerine ilişkin özet bilgiler yer almaktadır.

### 2.1. GEÇERLİ VE İPTAL EDİLEN İKN İSTATİSTİKLERİ

Tablo 2.1 'de, 2013 yılının ilk altı ayında ihale yapılmak üzere alınan geçerli ve iptal edilen İKN sayılarının yanı sıra ilgili döneme ait çerçeve anlaşma ve çerçeve anlaşma kapsamında gerçekleştirilen münferit sözleşmeler için alınan geçerli ve iptal edilen İKN sayılarına ilişkin bilgiler yer almaktadır. Tablo'da görüldüğü gibi, 2013 yılının ilk altı aylık döneminde çerçeve anlaşmalar ve bu anlaşmalar kapsamındaki münferit sözleşmeler için alınan İKN'ler de dahil olmak üzere toplam 86.917 adet İKN alınmıştır. Bu İKN'lerin 73.097'sini ihalesi yapılan ya da ihale süreçleri devam eden ihaleler oluştururken, 13.820'sini ise idarelerin çeşitli sebeplerle iptal ettiği ya da itirazın şikayet başvurusu üzerine Kurumun iptal ettiği İKN'ler oluşturmaktadır. İhalesi yapılan ya da ihale işlemleri devam eden iptal edilmemiş İKN'ler geçerli İKN olarak tanımlanmıştır. 2013 yılının ilk altı ayında idarelerce çerçeve anlaşma gerçekleştirmek üzere alınan İKN sayısı 120'dir. Bu İKN'lerin 46'sı geçerli İKN iken, 74'ü iptal edilmiştir. Yürürlükte olan çerçeve anlaşmalar kapsamında yürütülen münferit sözleşmeler için alınan İKN sayısı 735'dir. Bu İKN 'lerin 180'i iptal edilirken, 555 'i geçerlidir.

**Tablo 2.1.** Yıllar İtibarıyla Geçerli ve İptal Edilen İhale Sayısı

İKN	Geçerli / İptal Edilen İKN	İKN Sayısı	%
2013 Yılıının İlk Altı Aylık Dönemindeki Normal İKN'ler	Geçerli İKN	72.496	84,24
	İptal Edilen İKN	13.566	15,76
	<b>Toplam</b>	<b>86.022</b>	<b>100,00</b>
2013 Yılıının İlk Altı Aylık Döneminde Çerçeve Kapsamındaki İKN'ler	Geçerli İKN	46	38,33
	İptal Edilen İKN	74	61,67
	<b>Toplam</b>	<b>120</b>	<b>100,00</b>
2013 Yılıının İlk Altı Aylık Döneminde Çerçeve Anlaşma Kapsamında Alınan Münferit İKN'ler	Geçerli İKN	555	75,51
	İptal Edilen İKN	180	24,49
	<b>Toplam</b>	<b>735</b>	<b>100,00</b>
<b>Toplam</b>	<b>Geçerli İKN</b>	<b>73.097</b>	<b>84,10</b>
	<b>İptal Edilen İKN</b>	<b>13.820</b>	<b>15,90</b>
	<b>Genel Toplam</b>	<b>86.917</b>	<b>100,00</b>

Tablo 2.2'den görüleceği üzere, çerçeve anlaşma için alınan 46 geçerli İKN'nin 38'i mal alımları ihalelerine, 3'ü yapım işleri ve 5'i hizmet alımları ihalelerine aittir. Çerçeve anlaşma kapsamında münferit sözleşme gerçekleştirmek için alınan 555 geçerli İKN'nin tamamı mal alımları ihalelerine ait olmuştur.



**Tablo 2.2.** Çerçeve Anlaşma ve Münferit İKN'lerin İhale Türüne Göre Dağılımı

İhale Türü	Çerçeve İKN'ler	Çerçeve Anlaşma Kapsamındaki Münferit İKN'ler		Toplam
Mal Alımı	38	555		593
Yapım İşi	3			3
Hizmet Alımı	5			5
Danışmanlık Hizmet Alımı				0
<b>Toplam</b>	<b>46</b>	<b>555</b>		<b>601</b>

## 2.2. İHALE TÜRÜNE GÖRE İKN'LERİN SINIFLANDIRILMASI

Tablo 2.3'de, çerçeve anlaşma ve çerçeve anlaşma kapsamındaki münferit İKN'ler dışındaki İKN'lerin ihale türüne göre ve kapsama göre dağılımı verilmiştir. Buna göre, ihalesi yapılan ya da yapılmak üzere alınan 72.496 adet geçerli İKN'nin %53,46'sı mal alımları ihalesi, %26,48'i hizmet alımları ihalesi, %19,77'si yapım işleri ve %0,29'u ise danışmanlık hizmet alımları ihalesi olarak sınıflandırılmaktadır. Tablo 2.3.a'da iptal edilen 13.566 adet İKN'nin %43,02'sini mal alımları ihalesi, %36,83'ünü hizmet alımları ihalesi, %19,79'unu yapım işleri ve %0,36'sını ise danışmanlık hizmet alımı ihaleleri oluşturmaktadır.

**Tablo 2.3.** Çerçeve Anlaşma ve Çerçeve Anlaşma Kapsamındaki Münferit Sözleşmeler Dışındaki İKN'lerin İhale Türü ve Kanun Kapsamına Göre Dağılımı

Kapsam	İhale Türü	Geçerli İKN Sayısı	%
4734 Sayılı Kanun Kapsamındaki İhaleler	Mal Alımı	22.361	30,84
	Yapım İşi	13.868	19,13
	Hizmet Alımı	15.937	21,98
	Danışmanlık Hizmet Alımı	184	0,254
	<b>Toplam</b>	<b>52.950</b>	<b>73,04</b>
İstisna	Mal Alımı	16.309	22,5
	Yapım İşi	448	0,618
	Hizmet Alımı	3.176	4,381
	Danışmanlık Hizmet Alımı	25	0,034
	<b>Toplam</b>	<b>19.958</b>	<b>27,53</b>
Kapsam Dışı	Mal Alımı	88	0,121
	Yapım İşi	16	0,022
	Hizmet Alımı	81	0,112
	Danışmanlık Hizmet Alımı	3	0,004
	<b>Toplam</b>	<b>188</b>	<b>0,259</b>
<b>Toplam</b>	<b>Mal Alımı</b>	<b>38.758</b>	<b>53,46</b>
	<b>Yapım İşi</b>	<b>14.332</b>	<b>19,77</b>
	<b>Hizmet Alımı</b>	<b>19.194</b>	<b>26,48</b>
	<b>Danışmanlık Hizmet Alımı</b>	<b>212</b>	<b>0,29</b>
	<b>Toplam</b>	<b>72.496</b>	<b>100</b>

**Tablo 2.3.a .** Çerçeve Anlaşma ve Çerçeve Anlaşma Kapsamındaki Münferit Sözleşmeler Dışındaki İptal Edilen İKN'lerin İhale Türüne Göre Dağılımı

	İhale Türü	İKN Sayısı	%
İptal Edilen İKN'ler	Mal Alımı	5.836	43,02
	Yapım İşi	2.685	19,79
	Hizmet Alımı	4.996	36,83
	Danışmanlık Hizmet Alımı	49	0,36
	<b>Toplam</b>	<b>13.566</b>	<b>100,00</b>

Tablo 2.4'te, 2013 yılının ilk altı ayında idareler tarafından alınan çerçeve anlaşma ve münferit sözleşmeler dışındaki geçerli İKN'ler, en üst idare bazında ve ihale türüne göre incelenmiştir. Tablo'daki sonuçlara göre, Kamu İktisadi Teşekkülleri tarafından alınan 17.187 geçerli İKN'nin 13.964'ü mal alımı, 899'i yapım işleri, 2.307'si hizmet alımı ve 17'si danışmanlık hizmet alımı içindir. Ayrıca, mal alımları için en fazla İKN alan üç idare sırasıyla, KİT'ler, belediyeler ve Sağlık Bakanlığı olurken; hizmet alımları için en fazla İKN alan ilk üç idare belediyeler, diğer özel bütçeli kuruluşlar ve Milli Eğitim Bakanlığı olmaktadır. Yapım işleri için en fazla İKN alan üç idare ise sırasıyla belediyeler, il özel idareleri ve diğer özel bütçeli kuruluşlardır.

**Tablo 2.4.** İhaleyi Gerçekleştiren En Üst İdarelerin İhale Türüne Göre Aldıkları Geçerli İKN Sayısı

Kurumsal Sınıflandırma	Mal Alımı	Yapım İşİ	Hizmet Alımı	Danışmanlık Hizmet Alımı	Toplam
KİT'ler	13.964	899	2.307	17	17.187
Belediyeler	6.910	4.038	4.016	28	14.992
Sağlık Bakanlığı	4.240	289	1.801	4	6.334
Diğer Özel Bütçeli Kuruluşlar	811	2.389	2.819	73	6.092
İl Özel İdareleri	1.098	3.569	875	4	5.546
Milli Eğitim Bakanlığı	1.507	375	2.421	2	4.305
Milli Savunma Bakanlığı	2.531	742	484	11	3.768
Yükseköğretim Kurumları	2.475	512	761	2	3.750
BİT'ler	2.101	120	780	5	3.006
İçişleri Bakanlığı	1.270	271	312		1.853
5018 Kapsamı Dışındaki Diğer İdareler	279	437	430	15	1.161
Aile Ve Sosyal Politikalar Bakanlığı	235	16	748		999
Adalet Bakanlığı	543	123	147	3	816
Gıda, Tarım ve Hayvancılık Bakanlığı	225	29	232	2	488
Döner Sermaye Saymanlıkları/ Döner Sermaye İşletmeleri	154	59	150		363
Çevre ve Şehircilik Bakanlığı	20	138	140	36	334
Mahalli İdare Birlikleri	111	30	115		256
Orman ve Su İşleri Bakanlığı	50	60	127	3	240
Sosyal Güvenlik Kurumları	32	38	107		177
Maliye Bakanlığı	66	29	50		145
Başbakanlık	51	7	78		136
Çevre Ve Orman Bakanlığı	4	66	38	5	113
Ulaştırma, Denizcilik Ve Haberleşme Bakanlığı	6	56	32	1	95
Kültür ve Turizm Bakanlığı	13	8	71	1	93
Düzenleyici ve Denetleyici Kurumlar	10	1	33		44
Türkiye Büyük Millet Meclisi	23	7	10		40
Kalkınma Bakanlığı	4		23		27
Gümrük ve Ticaret Bakanlığı	3	1	20		24
Cumhurbaşkanlığı	2	13	2		17
Gençlik ve Spor Bakanlığı	2		15		17
Çalışma ve Sosyal Güvenlik Bakanlığı	7	1	8		16
Enerji ve Tabii Kaynaklar Bakanlığı	1	1	11		13
Bilim, Sanayi ve Teknoloji Bakanlığı	1	4	5		10
Hakimler ve Savcılar Yüksek Kurulu			9		9
Yargıtay	3		5		8
Sayıştay	6	1	1		8
Tarım ve Köyişleri Bakanlığı		3	2		5
Ekonomi Bakanlığı			4		4
Dışişleri Bakanlığı			3		3
Anayasa Mahkemesi			1		1
Danıştay			1		1
<b>Toplam</b>	<b>38.758</b>	<b>14.332</b>	<b>19.194</b>	<b>212</b>	<b>72.496</b>

### 2.3. İHALE USULÜNE GÖRE İKN'LERİN SINIFLANDIRILMASI

Bu bölümde ihaleyi gerçekleştiren idareler tarafından alınan çerçeve anlaşma ve münferit sözleşmeler dışındaki geçerli İKN'ler ihale usulüne göre sınıflandırılmıştır. Tablo 2.5 'te belirtilen sonuçlara göre, geçerli İKN'lerin %55,63'ü açık ihale usulü ile, %0,41'i belli istekliler arasında ihale usulü ile, %16,17'si pazarlık usulü ile yapılacak ihaleler için alınırken, %27,79'u ise istisna kapsamında ve kapsam dışı gerçekleştirilen ya da gerçekleştirilecek olan ihaleler için alınmıştır.

**Tablo 2.5.** İhaleyi Gerçekleştiren En Üst İdare ve İhale Usulüne Göre Geçerli İKN'lerin Sayısı

Kurumsal Sınıflandırma	Açık İhale Usulü	Belli İstekliler		İstisna	Kapsam	
		Arasında İhale Usulü	Pazarlık Usulü		Dışı	Toplam
KİT'ler	1.908	15	476	14.711	77	17.187
Belediyeler	10.801	53	3.787	299	52	14.992
Sağlık Bakanlığı	5.085	3	1.188	49	9	6.334
Diğer Özel Bütçeli Kuruluşlar	4.142	103	642	1.203	2	6.092
İl Özel İdareleri	4.808	16	601	116	5	5.546
Milli Eğitim Bakanlığı	2.318	6	1.959	15	7	4.305
Milli Savunma Bakanlığı	3.549	10	57	146	6	3.768
Yükseköğretim Kurumları	2.691	6	628	423	2	3.750
BİT'ler	216		112	2.678		3.006
İçişleri Bakanlığı	1.339	2	384	106	22	1.853
5018 Kapsamı Dışındaki Diğer İdareler	728	29	328	75	1	1.161
Aile ve Sosyal Politikalar Bakanlığı	591		407	1		999
Adalet Bakanlığı	372	3	440	1		816
Gıda, Tarım ve Hayvancılık Bakanlığı	320	1	133	33	1	488
Döner Sermaye Saymanlıkları/ Döner Sermaye İşletmeleri	306		43	14		363
Çevre ve Şehircilik Bakanlığı	162	36	104	31	1	334
Mahalli İdare Birlikleri	161		93	1	1	256
Orman ve Su İşleri Bakanlığı	230	3	6	1		240
Sosyal Güvenlik Kurumları	144		33			177
Maliye Bakanlığı	91		54			145
Başbakanlık	42		56	38		136
Çevre ve Orman Bakanlığı	99	5	9			113
Ulaştırma, Denizcilik ve Haberleşme Bakanlığı	69	3	22		1	95
Kültür ve Turizm Bakanlığı	29	2	53	8	1	93
Düzenleyici ve Denetleyici Kurumlar	29		15			44
Türkiye Büyük Millet Meclisi	27		7		6	40
Kalkınma Bakanlığı	12		14	1		27
Gümrük ve Ticaret Bakanlığı	7		16		1	24
Cumhurbaşkanlığı			17			17
Gençlik ve Spor Bakanlığı	8		8	1		17
Çalışma ve Sosyal Güvenlik Bakanlığı	9		7			16
Enerji ve Tabii Kaynaklar Bakanlığı	11		2			13
Bilim, Sanayi ve Teknoloji Bakanlığı	9		1			10
Hakimler ve Savcılar Yüksek Kurulu	1		8			9
Yargıtay	3		5			8
Sayıştay	7		1			8
Tarım ve Köyişleri Bakanlığı	2	1	2			5
Ekonomi Bakanlığı	2		2			4
Dışişleri Bakanlığı	2		1			3
Anayasa Mahkemesi	1					1
Danıştay	1					1
<b>Toplam</b>	<b>40.332</b>	<b>297</b>	<b>11.721</b>	<b>19.951</b>	<b>195</b>	<b>72.496</b>
%	55,63	0,41	16,17	27,52	0,27	100,00

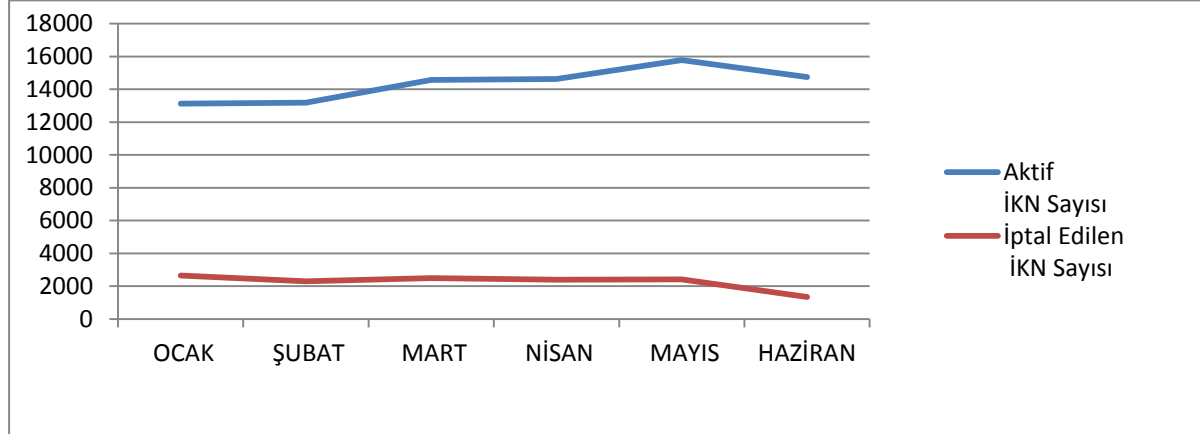
## 2.4. AYLIK BAZDA İKN'LERİN SINIFLANDIRILMASI

2013 yılının ilk altı ayında idareler tarafından alınmış aktif ve iptal edilmiş İKN'ler aylık olarak incelenmiştir. Tablo 2.6'da verilen sonuçlara göre, ilgili dönemde idareler tarafından en fazla İKN alınan ay Mayıs ayı olmuştur. İKN sayısının en az alındığı ay ise Ocak ayıdır. İdareler tarafından alınan İKN'ler çeşitli sebeplerle süreç içinde idareler tarafından iptal edilebilmektedir. Dolayısıyla aylık bazda aktif İKN sayısı zaman içinde değişkenlik gösterebilmektedir.

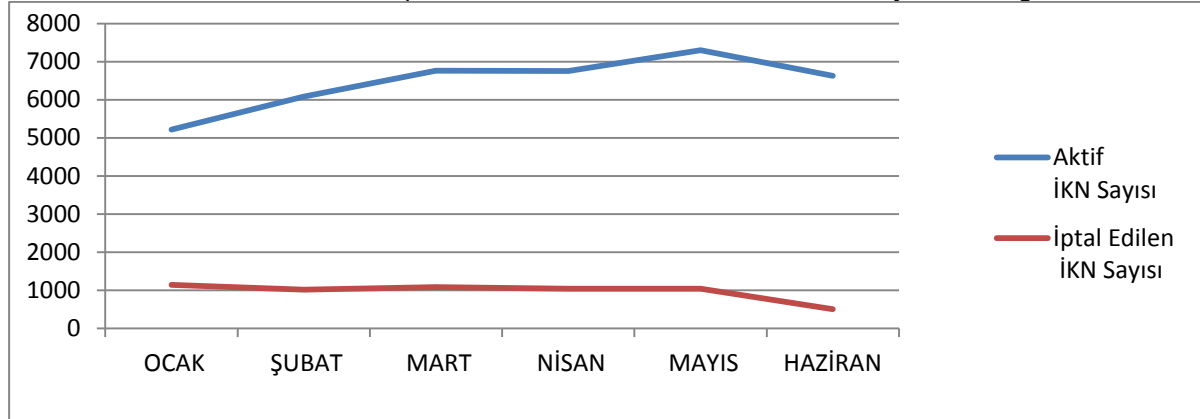
Tablo 2.6. İdareler Tarafından Alınan İKN'lerin İhale Türü ve İKN Alınan Aya Göre Dağılımı

Aylar	İhale Türü									
	Mal Alımı		Yapım İşi		Hizmet Alımı		Danışmanlık Hizmet Alımı		Toplam	
	Aktif İKN Sayısı	İptal Edilen İKN Sayısı	Aktif İKN Sayısı	İptal Edilen İKN Sayısı	Aktif İKN Sayısı	İptal Edilen İKN Sayısı	Aktif İKN Sayısı	İptal Edilen İKN Sayısı	Aktif İKN Sayısı	İptal Edilen İKN Sayısı
Ocak	5.217	1.145	1.239	274	4.008	1.217	15	8	13.123	2.644
Şubat	6.083	1.015	1.634	346	3.152	937	19	6	13.192	2.304
Mart	6.766	1.089	2.300	529	2.967	862	60	6	14.579	2.486
Nisan	6.755	1.040	2.669	590	2.771	750	43	14	14.632	2.394
Mayıs	7.305	1.040	3.257	624	2.792	731	30	9	15.788	2.404
Haziran	6.632	507	3.233	322	3.504	499	45	6	14.748	1.334
<b>Toplam</b>	<b>38.758</b>	<b>5836</b>	<b>14.332</b>	<b>2.685</b>	<b>19.194</b>	<b>4.996</b>	<b>212</b>	<b>49</b>	<b>86.062</b>	<b>13.566</b>

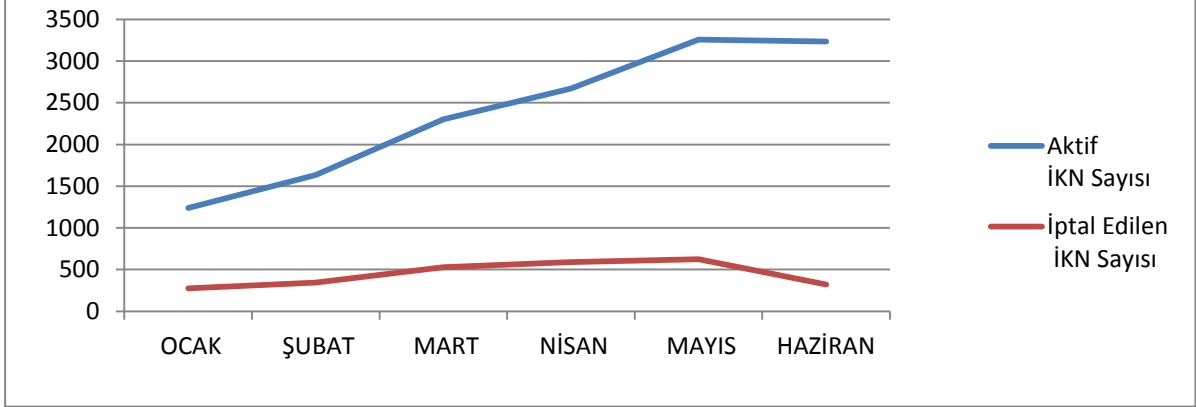
Tüm İhalelerde Aktif ve İptal Edilen İKN'lerin 2013 Yılıının İlk Altı Ayındaki Dağılımı



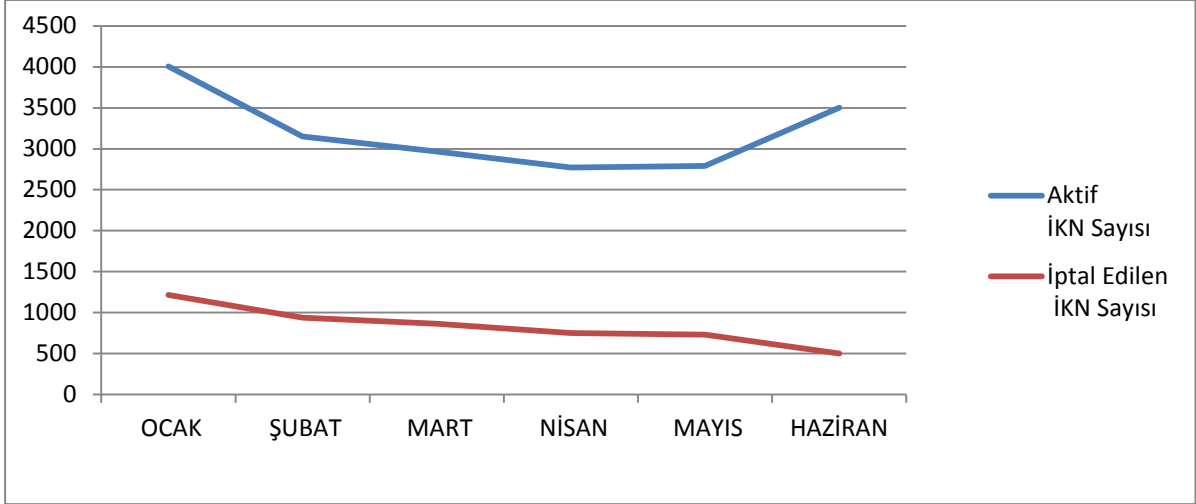
Mal Alımları İhalelerinde Aktif ve İptal Edilen İKN'lerin 2013 Yılıının İlk Altı Ayındaki Dağılımı



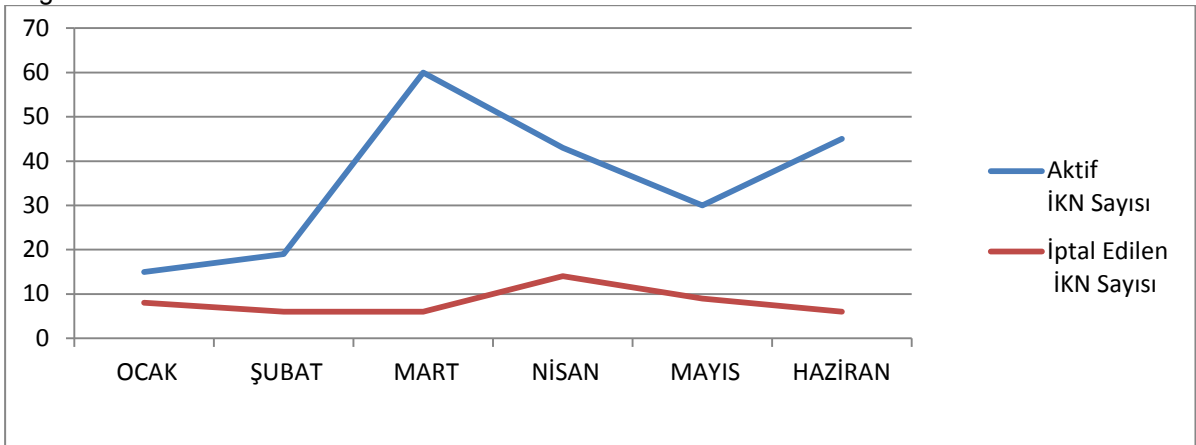
Yapım İşleri İhalelerinde Aktif ve İptal Edilen İKN'lerin 2013 Yılı'nın İlk Altı Ayındaki Dağılımı



Hizmet Alımları İhalelerinde Aktif ve İptal Edilen İKN'lerin 2013 Yılı'nın İlk Altı Ayındaki Dağılımı



Danışmanlık Hizmet Alımı İhalelerinde Aktif ve İptal Edilen İKN'lerin 2013 Yılı'nın İlk Altı Ayındaki Dağılımı



## 2.5 İHALELERİN SEKTÖREL DAĞILIMI

2013 yılının ilk altı aylık döneminde çerçeve anlaşma ve münferit alımlar dışında 4734 sayılı Kanun kapsamındaki ihaleler için EKAP üzerinden alınan 55.872 adet aktif İKN'nin sektörel dağılımı Tablo 2.7'de yer almaktadır.

İdareler, EKAP'tan ihale kayıt numarası alırken, ihale konusu işin hangi sektöre ait olduğuna ilişkin Avrupa Birliği üye ülkeleri tarafından da kullanılan Ortak Kamu Alımları Sözlüğünde-OKAS (Common Procurement Vocabulary-CPV) yer alan ihtiyaç kalemleri bilgisini işaretlemektedirler. Böylece yürütülmekte olan ihalelerin sektörel dağılımı elde edilebilmektedir. İdareler bir İKN için birden fazla sektör bilgisi seçebilmektedirler. Aynı İKN için idarelerce birden fazla sektör seçilmesi halinde, ilgili İKN seçilen her sektör içinde ayrıca yer almaktadır. Tablo 2.7'deki sonuçlara göre, idarelerin en fazla ihale gerçekleştirdikleri sektör inşaat işleri sektörüdür. Bunu tıbbi cihaz, ilaç ve kişisel bakım ürünleri ile petrol ürünleri, yakıt, elektrik ve diğer enerji kaynakları sektörü izlemektedir.

Tablo 2.7. İhalelerin Sektörel Dağılımı

Sektör	İKN Sayısı
İnşaat işleri	13.746
Tıbbi cihazlar, ilaç ve kişisel bakım ürünleri	3.949
Petrol ürünleri, yakıt, elektrik ve diğer enerji kaynakları	3.209
İnşaat yapı ve malzemeleri; inşaatlarda kullanılan yardımcı/destek ürünler (elektrikli araçlar hariç)	3.136
Gıda, içecekler, tütün ve ilgili ürünler	2.904
Kanalizasyon, çöp temizlik ve çevre hizmetleri	2.644
Nakliye hizmetleri (Atık taşımacılığı hariç )	2.517
Mimarlık, inşaat, mühendislik ve teftiş hizmetleri	2.113
Ticari hizmetler: hukuk, pazarlama, danışmanlık, işe alma ve istihdam, baskı ve güvenlik	1.768
Otel, restoran ve perakende ticaret hizmetleri	1.428
Mobilya (ofis mobilyaları dahil), mefruşat, ev aletleri (aydınlatma hariç ) ve temizlik ürünleri	1.414
Nakliye araçları ve nakliye için yardımcı ürünler	1.406
Tarım, çiftçilik, balıkçılık, ormancılık ve ilgili ürünler	1.297
Eğitim ve öğrenim hizmetleri	1.035
Onarım ve bakım hizmetleri	1.027
Elektrikli makine, cihaz, ekipman ve sarf malzemeleri; aydınlatma	994
Mobilya ve yazılım paketleri hariç, ofis ve bilgi işlem makineleri, ekipman ve malzemeleri	961
Tarım, ormancılık, bahçecilik, su ürünleri yetiştiriciliği ve arıcılık hizmetleri	879
Sağlık ve sosyal çalışma hizmetleri	849
Diğer sosyal, toplumsal ve kişisel hizmetler	743
Laboratuvar, optik ve hassas ekipmanları (gözlük hariç)	734
Sanayi tipi makineler	630
IT hizmetleri: danışmanlık, yazılım geliştirme, internet ve destek	620
Madencilik, temel metaller ve ilgili ürünler	619
Kimyasal ürünler	618
Giyim, ayakkabı, bavul eşyaları ve aksesuarlar	611

**Tablo 2.7.** İhalelerin Sektörel Dağılımı (Devam)

Güvenlik, yangınla mücadele, polis ve savunma teçhizatı	587
Müzik aletleri, spor ürünleri, oyunlar, oyuncaklar, el sanatları, sanat malzemeleri ve aksesuarları	375
Basılı malzeme ve ilgili ürünler	363
Yazılım paketi ve bilgi sistemleri	346
Radyo, televizyon, iletişim, telekomünikasyon ve ilgili ekipmanlar	311
Destek ve yardımcı ulaştırıcılık hizmetleri; seyahat acentesi hizmetleri	297
Madencilik, taşocakçılığı, inşaat ekipmanları için kullanılan makineler	292
Deri ve tekstil kumaşlar, plastik ve kauçuk malzemeler	272
Finans ve sigorta hizmetleri	222
Yönetim, savunma ve sosyal güvenlik hizmetleri	193
Rekreasyon, kültür ve spor amaçlı hizmetler	192
Kamu yararına hizmet ve tesisler	173
Tarım makineleri	95
Araştırma ve geliştirme hizmetleri ve ilgili danışmanlık hizmetleri	78
Kurulum hizmetleri (yazılım hariç)	74
Posta ve telekomünikasyon hizmetleri	55
Toplanmış ve arıtılmış su	50
Petrol ve gaz endüstrisi ile ilgili hizmetler	40
Emlakçılık hizmetleri	6
<b>Toplam</b>	<b>55.872</b>

İdareler, 4734 sayılı Kanununun 40'ncü maddesinin son fıkrası uyarınca, ekonomik açıdan en avantajlı teklif sahibi ile varsa ekonomik açıdan en avantajlı ikinci teklif sahibinin; 42'nci maddesinin birinci fıkrası uyarınca da sözleşmenin imzalanacağı tarihte ihale üzerinde bırakılan isteklinin ihalelere katılmaktan yasaklı olup olmadığının teyidine ilişkin taleplerini EKAP aracılığıyla elektronik ortamda Kamu İhale Kurumuna göndermektedir. Ayrıca, sözleşme kapsamında çalıştırılacak alt yükleniciler ile sözleşme devredilecek gerçek/tüzel kişilerle de ilgili yasaklılık teyidi alınmaktadır. Bunların dışında istisna kapsamında yapılan ihalelerde de idareler ilgili mevzuat uyarınca yasaklılık teyidi almaktadır.

İhale kayıt numarası ile tanımlanan bir ihaleye ait teyit işlemi yapılırken idare, internet üzerinden EKAP'a girerek, teyit işlemleri bölümünden teyit talebinde bulunmaktadır ve talebe istinaden idareye teyit numarası verilmektedir. Sisteme kayıt olan teyit talebi, yerli istekliler için vergi kimlik numarası ve/veya T.C. kimlik numarası üzerinden yabancı istekliler için unvan üzerinden on-line olarak kontrol edilerek aynı gün içerisinde cevaplandırılmaktadır.

Teyit belgesinin elektronik ortamda alınmasına ilişkin usul ve esasları belirleyen açıklamalar, Kamu İhale Genel Tebliğinde belirtilmiştir. Bu bölümde, 01.01.2013 – 30.06.2013 tarihleri arasında yapılan teyit işlemlerine ilişkin istatistikler yer almaktadır.

### 3.1. İHALE TÜRÜ, USULÜ VE TEYİT TALEBİNDE BULUNAN İDARELERE GÖRE TEYİT İSTATİSTİKLERİ

Tablo 3.1'de ihale türlerine göre 2013 yılının ilk altı aylık döneminde alınan teyit bilgilerine yer verilmiştir. İlgili dönemde ihale süreci devam etmekte olan 79.938 ihale için 515.349 adet teyit talebinde bulunulmuştur. Teyit talep edilen ihalelerin % 53,90'ını mal alımları, %21,35'ini hizmet alımları, %24,02'sini yapım işleri ve % 0,73'ünü danışmanlık hizmet alımları ihaleleri oluşturmaktadır. Tabloda ayrıca ihale başına alınan ortalama teyit sayıları da verilmiştir. Mal alımları ihalelerinde ihale başına ortalama 6,62 teyit alınırken, hizmet alımlarında, yapım işlerinde ve danışmanlık hizmet alımlarında bu rakam sırasıyla 4,77, 8,48 ve 11,99 olarak gerçekleşmiştir.

**Tablo 3.1.** İhale Türüne Göre Teyit Sayılarının Dağılımı

İhale Türü	Teyit Sayısı	%	Teyit Alınan İhale (İKN) Adedi	İhale(İKN) Başına Ortalama Teyit Sayısı
Mal Alımı	277.752	53,90	41.955	6,62
Yapım İşi	123.786	24,02	14.592	8,48
Hizmet Alımı	110.033	21,35	23.076	4,77
Danışmanlık Hizmet Alımı	3.778	0,73	315	11,99
<b>Toplam</b>	<b>515.349</b>	<b>100,00</b>	<b>79.938</b>	<b>6,45</b>

Tablo 3.2'de teyit alınan ihalelerin ihale usullerine göre dağılımı verilmiştir. Buna göre ilgili dönemde teyit alınan 79.938 adet İKN'nin %59,90'ını açık ihale usulü ile gerçekleştirilen ihaleler oluşturmaktadır. İstisna kapsamındaki alımlar için de teyit alınması zorunlu olması nedeniyle teyit alınan ihalelerin %23,72'sini istisna kapsamındaki ihaleler oluşturmaktadır.

**Tablo 3.2.** İhale Usullerine Göre Teyit Sayılarının Dağılımı

İhale Usulü	Teyit Alınan İhale (İKN)	
	Adedi	%
Açık İhale Usulü	46.982	59,90
Belli İstekliler Arasında İhale Usulü	434	0,55
Pazarlık Usulü	13.773	17,56
İstisna Kapsamında	18.604	23,72
Diğer (Kapsam dışı)	145	0,18
<b>Toplam</b>	<b>79.938</b>	<b>100,00</b>



**Tablo 3.3.** İhaleyi Gerçekleştiren En Üst İdare Bazında Alınan Teyit Sayısı ve Toplam Teyit Sayısı İçindeki Payı

İhale Gerçekleştiren En Üst İdare	Teyit Sayısı		Teyit Alınan İhale Sayısı	
		%		%
Sağlık Bakanlığı	130.737	25,37	8.553	10,70
Belediyeler	88.915	17,25	17.484	21,87
Diğer Özel Bütçeli Kuruluşlar	48.109	9,34	6.277	7,85
KİT'ler	44.766	8,69	17.025	21,30
İl Özel İdareleri	42.943	8,33	5.887	7,36
Yükseköğretim Kurumları	42.815	8,31	4.074	5,10
Milli Savunma Bakanlığı	34.423	6,68	3.603	4,51
Milli Eğitim Bakanlığı	16.955	3,29	4.345	5,44
İçişleri Bakanlığı	15.022	2,91	1.972	2,47
5018 Kapsamı Dışındaki Diğer İdareler	10.780	2,09	1.701	2,13
BİT'ler	9.162	1,78	3.058	3,83
Aile ve Sosyal Politikalar Bakanlığı	5.945	1,15	1.513	1,89
Adalet Bakanlığı	4.552	0,88	1.124	1,41
Çevre ve Şehircilik Bakanlığı	3.781	0,73	389	0,49
Döner Sermaye Saymanlıkları/Döner Sermaye İşletmeleri	2.404	0,47	416	0,52
Gıda, Tarım ve Hayvancılık Bakanlığı	2.345	0,46	524	0,66
Sosyal Güvenlik Kurumları	1.951	0,38	312	0,39
Maliye Bakanlığı	1.731	0,34	222	0,28
Çevre ve Orman Bakanlığı	1.472	0,29	175	0,22
Orman ve Su İşleri Bakanlığı	1.255	0,24	224	0,28
Mahalli İdare Birlikleri	1.172	0,23	306	0,38
Başbakanlık	1.113	0,22	185	0,23
Kültür ve Turizm Bakanlığı	569	0,11	171	0,21
Tarım ve Köyişleri Bakanlığı	470	0,09	35	0,04
Ulaştırma, Denizcilik ve Haberleşme Bakanlığı	448	0,09	82	0,10
Düzenleyici ve Denetleyici Kurumlar	324	0,06	59	0,07
Türkiye Büyük Millet Meclisi	151	0,03	34	0,04
Sayıştay	151	0,03	8	0,01
Kalkınma Bakanlığı	135	0,03	28	0,04
Gümrük ve Ticaret Bakanlığı	119	0,02	26	0,03
Enerji ve Tabii Kaynaklar Bakanlığı	116	0,02	21	0,03
Cumhurbaşkanlığı	115	0,02	14	0,02
Çalışma ve Sosyal Güvenlik Bakanlığı	82	0,02	20	0,03
Gençlik ve Spor Bakanlığı	80	0,02	17	0,02
Hakimler ve Savcılar Yüksek Kurulu	70	0,01	12	0,02
Bilim, Sanayi ve Teknoloji Bakanlığı	63	0,01	10	0,01
Yargıtay	37	0,01	10	0,01
Dışişleri Bakanlığı	26	0,01	6	0,01
Ekonomi Bakanlığı	16	0,00	6	0,01
Bayındırlık ve İskan Bakanlığı	12	0,00	3	0,00
Danıştay	11	0,00	5	0,01
Anayasa Mahkemesi	6	0,00	2	0,00
<b>Toplam</b>	<b>515.349</b>	<b>100</b>	<b>79.938</b>	<b>100</b>

Tablo 3.3'te teyit talebinde bulunan en üst idare bazında alınan teyit sayısı, teyit alınan İKN sayısı ve yüzde dağılımları verilmiştir. 2013 yılının ilk altı ayında alınan teyitlerin %25,37'si Sağlık Bakanlığı tarafından, %17,25'i belediyeler ve %9,34'ü 5018 sayılı Kanunda tanımlanan diğer özel bütçeli kurumlar tarafından talep edilmiştir. Aynı tablo teyit alınan ihale sayısı bakımından değerlendirildiğinde belediyeler 17.484 İKN için 88.915 teyit başvurusunda bulunurken, Sağlık Bakanlığı 8.553 İKN için 130.737 teyit başvurusunda bulunmuştur.

## 3.2. TEYİT ALINAN AYA VE TEYİT TÜRÜNE GÖRE TEYİT İSTATİSTİKLERİ

Tablo 3.4. Teyit Alınan Aya Göre Teyit Sayılarının Dağılımı

Aylar	Teyit Sayısı	%	Teyit Alınan İhale (İKN) Adedi*
Ocak	54.024	10,48	17.076
Şubat	49.851	9,67	15.377
Mart	58.299	11,31	17.276
Nisan	103.943	20,17	19.778
Mayıs	133.957	25,99	21.643
Haziran	115.275	22,37	20.048
<b>Toplam</b>	<b>515.349</b>	<b>100,00</b>	<b>79.938</b>

\*: Bir İKN için farklı aylarda teyit alınabildiğinden aylık bazda teyit alınan İKN sayısı toplamı toplam teyit alınan İKN sayısını vermez. İlgili İKN teyit alınan her ayda yer almaktadır.

2013 yılının ilk altısında Mayıs ayı en çok teyit alınan ay olmuştur. Mayıs ayında alınan toplam teyit sayısı 133.957 olurken, teyit alınan İKN sayısı 21.643'dir.

## 3.3 YASAKLILIK DURUMUNA GÖRE TEYİT İSTATİSTİKLERİ

Teyit talep sonuçlarına göre, 2013 yılının ilk altı ayında talep edilen 515.349 adet teyit işleminin 513.506 (%99,64) adedinin yasaksız olduğu, 1.771 (%0,34) adedinin yasaklı olduğu tespit edilerek ilgili idarelere bildirilmiştir. Buna göre, 72 adet teyit işlemi ise iptal edilmiştir. Teyit işlemlerinde iptal istemi, teyit talebinde bulunan idarelerin istekli hakkında verdiği bilgilerin eksik veya hatalı olmasından kaynaklanmaktadır.

Tablo 3.5. Yasaklılık Durumuna Göre Teyit Sayısı ve Toplam Teyit içindeki Payı

Yasaklılık Durumu	Teyit Sayısı	%
Yasaksız	513.506	99,64
Yasaklı	1.771	0,34
İptal Edilenler	72	0,01
<b>Toplam</b>	<b>515.349</b>	<b>100</b>

## 3.4. TEYİT ALINAN İSTEKLİNİN UYRUĞUNA VE HUKUKİ DURUMUNA GÖRE TEYİT İSTATİSTİKLERİ

Teyit başvurusunda bulunan idareler sözleşme öncesi ihale üzerinde kalan isteklilerin uyuşunu belirtmek zorunda olduklarından teyit başvurusu sırasında, teyit talebinde bulunulan isteklinin uyruk bilgisi kaydedilmektedir. Tablo 3.7'de belirtilen sonuçlara göre, idareler tarafından teyit alınan isteklilerin %99,68'ini yerli istekliler, %0,32'sini ise yabancı istekliler oluşturmaktadır. Yabancı istekliler için alınan toplam teyit sayısı 1.631'dir. 1.631 teyit başvurusunun 1.080'i Avrupa Birliğine üye ülkelerden ihalelere katılan isteklilere ait olurken, 167'si Amerika Birleşik Devletlerinden katılan isteklilere, 384'ü ise dünyanın diğer ülkelerinden katılan isteklilere aittir.

Tablo 3.6. Teyit Alınan İsteklinin Uyuşuna Göre Teyit Sayısı ve Toplam Teyit içindeki Payı

Teyit Alınan İsteklinin Uyuşu	Teyit Sayısı	%
1-Yerli İstekliler	513.718	99,68
2-Yabancı İstekliler	1.631	0,32
A.B.	1.080	0,21
A.B.D.	167	0,03
DİĞER	384	0,07
<b>Toplam</b>	<b>515.349</b>	<b>100</b>

Yasaksızlık teyit talebinde bulunulan isteklinin hukuki durumuna göre teyit sayılarının dağılımı Tablo 3.8’de verilmiştir. Teyit talebinde bulunulan isteklilerin %35,29’u gerçek kişilerden oluşurken, bunu %30,17 oranı ile adi ortaklık ve %27,27 oranı ile limited şirketler izlemektedir.

**Tablo 3.7.** İsteklinin Gerçek/Tüzel Kişi Olma Durumuna Göre Teyit Sayısı ve Toplam Teyit içindeki Payı

Gerçek/Tüzel Kişi Olma Durumu	Teyit Sayısı	%
Adi Ortaklık	155.457	30,17
Anonim Şti.	33.946	6,59
Diğer	533	0,10
Gerçek	181.875	35,29
Kollektif Şirket	434	0,08
Komandit	85	0,02
Kooperatif	859	0,17
Ltd. Şti.	140.529	27,27
Yabancı	1.631	0,32
<b>Toplam</b>	<b>515.349</b>	<b>100</b>

4734 sayılı Kamu İhale Kanunu kapsamındaki kamu kurum ve kuruluşlarının yapacakları yaklaşık maliyeti Kanununun 13 üncü maddesinde belirtilen tutarların üzerindeki mal ve hizmet alımları ile yapım işlerine yönelik ihale ilanları, ihale düzeltme ilanları, ihale iptal ilanları ve ihale sonuç ilanları, ilgili Kanun gereğince 01.01.2004 tarihinden itibaren İlan Yönetim Sistemi ile Kamu İhale Bülteninde yayımlanmaktadır. Kanununun 13 üncü maddesinin (b) bendinin (1) nolu alt bendinde (13/b/1) düzenlenen ilanların 7/12/2009 tarih ve 2009/DK.D-164 sayılı Kurul kararı uyarınca 04.01.2010 tarihinden itibaren ücretsiz olarak Kamu Satınalma Platformunda (KSP) yayımlanacağı belirtilmiştir. Kamu İhale Bülteni ve Kamu Satınalma Platformu'nun yanı sıra ihalenin türü usulü ve yaklaşık maliyetine bağlı olarak Kanununun 13 üncü maddesinde belirtilen şekilde işin yapılacağı yerdeki yerel gazetelerde, yerel gazetenin olmaması halinde belediye yayın aracı ile ya da ilan tahtası ile ilgili ihalenin gerçekleşeceğine dair ilan verilmesi gerekmektedir.

01.09.2010 tarihinden itibaren Elektronik Kamu Alımları Platformu (EKAP)'nun devreye alınması ile birlikte 4734 sayılı Kanununun 13/b/1 kapsamındaki ilanlar da Kamu İhale Bülteninde yayımlanmaya başlanmıştır. Ancak İKN'si eski platform üzerinden alınmış olan ihalelerin ilanları hala Kamu Satınalma Platformu üzerinden yayımlanmaya devam etmektedir.

Kamu İhale Bülteni veya Kamu Satınalma Platformunda yayımlanacak olan ilanlar idareler tarafından bilgi ve iletişim teknolojileri desteği ile web üzerinde hazırlanarak Kamu İhale Kurumuna gönderilmekte, Kurum personeli tarafından gerçek zamanlı ve etkileşimli olarak ön kontrolü yapılmakta ve ihale ilanları ile ilgili diğer işlemler tamamlandıktan sonra da, ilanların elektronik ortamda yayımlanması sağlanmaktadır.

01.01.2013–30.06.2013 dönemi için ilan yönetim sistemi veri tabanındaki tüm veriler analiz edilerek Kamu İhale Bülteninde (KİB) yayımlanan ilanlara ilişkin çeşitli istatistikler üretilmiştir.

#### 4.1. KAMU İHALE BÜLTENİNDE YAYIMLANAN İLAN İSTATİSTİKLERİ

2013 yılının ilk altı aylık döneminde, Kamu İhale Bülteninde toplam 145.972 ilan yayımlanmıştır. Bu ilanların %68,01'ini sonuç ilanları, %30,8'ini ihale ilanları, % 1,18'ini düzeltme ve iptal ilanları oluşturmaktadır. 2013 yılının ilk altı ayında, çerçeve anlaşmalara ilişkin Kamu İhale Bülteninde toplam 11.835 ilan yayımlanmıştır. Bu ilanların 34 adedini ihale ilanları oluşturmaktadır. Çerçeve anlaşma kapsamındaki 11.801 sonuç ilanı, son 4 yıl içinde gerçekleştirilen çerçeve anlaşmalar kapsamındaki münferit sonuç ilanlarını da kapsamaktadır. Tablo 4.1'den de görüldüğü gibi ilgili dönemde, Kamu İhale Bülteninde yayımlanan ihale ilanı sayısı 44.960'dır.

**Tablo 4.1.** İlan Türüne Göre Kamu İhale Bülteninde Yayımlanan İlanlar

İlan Türü	İlan Sayısı	Yüzde
1.Ön İlanlar	1	0
2. İlanlar	134.136	91,89
2.1. İhale İlanı	44.926	30,78
2.2. Düzeltme İlanı	516	0,35
2.3. İptal İlanı	1.217	0,83
2.4. Sonuç İlanı	87.477	59,93
3. Çerçeve Anlaşma	11.835	8,11
3.1. İhale İlanı	34	0,02
3.2. Düzeltme İlanı		0
3.3. İptal İlanı		0
3.4. Sonuç İlanı	11.801	8,08
<b>Toplam</b>	<b>145.972</b>	<b>100</b>

Tablo 4.2'de 2013 yılının ilk altı ayında, Kamu İhale Bülteninde yayımlanan ve Kuruma EKAP üzerinden elektronik ortamda gönderilen 44.960 ihale ilanının ihale türü ve ihale usulüne göre dağılımı yer almaktadır. Tablo'daki sonuçlara göre, 2013 yılının ilk altı ayında Kamu İhale Bülteninde yayımlanan ihale ilanlarının % 43,32'sini mal alımları ihaleleri, %32,40'ını yapım işleri ihaleleri, % 23,83'ünü hizmet alımı ihaleleri ve % 0,45'ini ise danışmanlık hizmet alımı ihaleleri oluşturmaktadır. Kamu İhale Bülteninde yayımlanan ihale ilanlarının %97,27'sini açık ihale usulü ile gerçekleştirilen ihaleler oluşturmaktadır.

**Tablo 4.2.** Kamu İhale Bülteninde Yayımlanan İhale İlanların İhale Türü ve İhale Usulüne Göre Dağılımı

İhale Türü	İhale Usulü				Toplam	%
	Açık İhale Usulü	Belli İstekliler Arasında İhale Usulü	Pazarlık Usulü	İstisna/ Kapsam Dışı/ Diğer		
Mal Alımı	18.940	3	73	461	19.477	43,32
Yapım İşi	14.332	79	42	114	14.567	32,40
Hizmet Alımı	10.461	4	46	201	10.712	23,83
Danışmanlık Hizmet Alımı		204			204	0,45
<b>Toplam</b>	<b>43.733</b>	<b>290</b>	<b>161</b>	<b>776</b>	<b>44.960</b>	<b>100,00</b>
%	97,27	0,65	0,36	1,73	100,00	

Tablo 4.3 'te Kamu İhale Bülteninde yayımlanan ihale ilanlarının ilanın yayımlandığı aya göre dağılımı yer almaktadır. Ulaşılan sonuçlara göre, 2013 yılının ilk altı ayında, Kamu İhale Bülteninde yayımlanan 44.960 adet ihale ilanının en fazla yayımlandığı ay % 18,87 oranı ile Mayıs ayı olmuştur.

**Tablo 4.3.** Kamu İhale Bülteninde Yayımlanan İhale İlanlarının Yayımlandığı Aya Göre Dağılımı

Kamu İhale Bülteninde İlanın Yayımlandığı Ay	İhale Türü				Toplam	%
	Mal Alımı	Yapım İşi	Hizmet Alımı	Danışmanlık Hizmet Alımı		
Ocak	2.947	1.159	2.331	32	6.469	14,39
Şubat	3.129	1.545	1.758	9	6.441	14,33
Mart	3.566	2.370	1.737	24	7.697	17,12
Nisan	3.492	2.884	1.633	80	8.089	17,99
Mayıs	3.451	3.458	1.551	24	8.484	18,87
Haziran	2.892	3.151	1.702	35	7.780	17,30
<b>Toplam</b>	<b>19.477</b>	<b>14.567</b>	<b>10.712</b>	<b>204</b>	<b>44.960</b>	<b>100,00</b>

Tablo 4.4'te Kamu İhale Bülteninde yayımlanan ilanların ihalenin gerçekleştiği/gerçekleşeceği aya göre dağılımı yer almaktadır. Bu sonuçlara göre, 2013 yılının ilk altı ayında Kamu İhale Bülteninde ilanı yayımlanan ihalelerin % 18,66'sı Mayıs ayında, %18,18'i Nisan ayında gerçekleşmiştir.

**Tablo 4.4.** Kamu İhale Bülteninde Yayımlanan İhale İlanlarının İhalenin Yapılacağı Aya Göre Dağılımı

KİB'de Yayımlanmak Üzere İlan Verilen İhalelerin Gerçekleştiği/Gerçekleşeceği Aylar	İhale Türü				Toplam	%
	Mal Alımı	Yapım İşi	Hizmet Alımı	Danışmanlık Hizmet Alımı		
Ocak	930	360	745	9	2.044	4,55
Şubat	2.865	1.280	2.072	12	6.229	13,85
Mart	3.496	1.965	1.892	13	7.366	16,38
Nisan	3.676	2.704	1.738	57	8.175	18,18
Mayıs	3.464	3.301	1.598	27	8.390	18,66
Haziran	3.060	3.277	1.433	49	7.819	17,39
Temmuz	1.977	1.667	1.215	36	4.895	10,89
Ağustos	8	13	18	1	40	0,09
Eylül	1		1		2	0,00
<b>Toplam</b>	<b>19.477</b>	<b>14.567</b>	<b>10.712</b>	<b>204</b>	<b>44.960</b>	<b>100,00</b>

Tablo 4.5'te 2013 yılının ilk altı ayında, Kamu İhale Bülteninde yayımlanan ilanların ihaleden en az kaç gün önce ilan edildiğine dair istatistikler yer almaktadır. Sonuçlara göre, ihalelerin % 35,33'ü için en az 7 gün önce, % 24,92'si için 14 gün önce, %30,57'si için ise en az 21 gün önce Kamu İhale Bülteninde ihale ilanı yayımlanmıştır. İstisna kapsamında/kapsam dışı olan 776 ihaleye ait ihale ilanı da Kamu İhale Bülteninde yayımlanmıştır.

**Tablo 4.5.** Kamu İhale Bülteninde Yayımlanan İhale İlanlarının İhalenin Gerçekleşeceği Tarihten En Az Kaç Gün Önce İlan Edileceğine Dair İstatistikler

İlanlar	İlanın İhalenin Gerçekleştiği Tarihten Kaç Gün Önce Yayımlandığı	İhale Usulü			İstisna/ Kapsam Dışı	Toplam	%
		Açık İhale Usulü	Belli İstekliler Arasında İhale Usulü	Pazarlık Usulü			
	7	15.714	69	101		15.885	35,33
	14	10.950	221	31		11.205	24,92
	21	13.710		26		13.743	30,57
	25			3		3	0,01
	28	3.169				3.169	7,05
	33	190				193	0,43
	Diğer*				776	762	1,69
	<b>Toplam</b>	<b>43.733</b>	<b>290</b>	<b>161</b>	<b>776</b>	<b>44.960</b>	<b>100,00</b>

\*: İstisna ya da kapsam dışı olan ihalelerden Kamu İhale Bülteninde ilanı yayımlanan 776 adet ihaleye ilişkin ilanın kaç gün önce yayımlandığı bilgisi standart olmadığı için tabloda diğer olarak belirtilmiştir.

Tablo 4.6'da Kamu İhale Bülteninde yayımlanan ihale ilanlarının 4734 sayılı Kanununun 13 üncü maddesinin hangi bendine dayanarak yayımlandığına dair istatistikler yer almaktadır. Sonuçlara göre, Kamu İhale Bülteninde yayımlanan ilanların %35,56'sının Kanununun 13/b/1 maddesi kapsamında, % 31,35'inin 13/b/3 maddesi kapsamında, %24,76'sının ise Kanununun 13/b/2 maddesi kapsamında olduğu görülmektedir. 1 Eylül 2010 tarihinden itibaren EKAP'ın devreye alınması ile birlikte daha önce Kamu Satınalma Platformunda yayımlanan 13/b/1 kapsamındaki ilanların da Kamu İhale Bülteninde ücretsiz olarak yayımlanmasına başlanmıştır.

**Tablo 4.6.** Kamu İhale Bülteninde Yayımlanan İhale İlanlarının Dayandığı Kanun Maddesine Göre Dağılımı

Kanun Kapsamı	İhale Türü	İhale Usulü				Toplam	%
		Açık İhale Usulü	Belli İstekliler Arasında İhale Usulü	Pazarlık Usulü	İstisna/ Kapsam Dışı		
13/b/1 kapsamında gerçekleşen ilanlar	Mal Alımı	6.474	1	49		6.524	14,51
	Yapım İşi	5.903	3	18		5.924	13,18
	Hizmet Alımı	3.337	3	34		3.374	7,50
	Danışmanlık Hizmet Alımı		3			3	0,01
	<b>Toplam</b>	<b>15.714</b>	<b>10</b>	<b>101</b>		<b>15.825</b>	<b>35,20</b>
13/b/2 kapsamında gerçekleşen ilanlar	Mal Alımı	3.790		14		3.804	8,46
	Yapım İşi	5.294	3	10		5.307	11,80
	Hizmet Alımı	1.866		7		1.873	4,17
	Danışmanlık Hizmet Alımı		3			3	0,01
	<b>Toplam</b>	<b>10.950</b>	<b>6</b>	<b>31</b>		<b>10.987</b>	<b>24,44</b>
13/b/3 kapsamında gerçekleşen ilanlar	Mal Alımı	6.901		9		6.910	15,37
	Yapım İşi	2.973	21	13		3.007	6,69
	Hizmet Alımı	3.836	1	4		3.841	8,54
	Danışmanlık Hizmet Alımı		31			31	0,07
	<b>Toplam</b>	<b>13.710</b>	<b>53</b>	<b>26</b>		<b>13.789</b>	<b>30,67</b>
13/a kapsamında gerçekleşen ilanlar	Mal Alımı	1.775	2	1		1.778	3,95
	Yapım İşi	162	52	1		215	0,48
	Hizmet Alımı	1.422		1		1.423	3,17
	Danışmanlık Hizmet Alımı		167			167	0,37
	<b>Toplam</b>	<b>3.359</b>	<b>221</b>	<b>3</b>		<b>3.583</b>	<b>7,97</b>
Diğer	Mal Alımı				461	461	1,03
	Yapım İşi				114	114	0,25
	Hizmet Alımı				201	201	0,45
	Danışmanlık Hizmet Alımı						0,00
	<b>Toplam</b>				<b>776</b>	<b>776</b>	<b>1,73</b>
<b>Toplam</b>	<b>Mal Alımı</b>	<b>18.940</b>	<b>3</b>	<b>73</b>	<b>461</b>	<b>19.477</b>	<b>43,32</b>
	<b>Yapım İşi</b>	<b>14.332</b>	<b>79</b>	<b>42</b>	<b>114</b>	<b>14.567</b>	<b>32,40</b>
	<b>Hizmet Alımı</b>	<b>10.461</b>	<b>4</b>	<b>46</b>	<b>201</b>	<b>10.712</b>	<b>23,83</b>
	<b>Danışmanlık Hizmet Alımı</b>		<b>204</b>			<b>204</b>	<b>0,45</b>
	<b>Toplam</b>	<b>43.733</b>	<b>290</b>	<b>161</b>	<b>776</b>	<b>44.960</b>	<b>100,00</b>

2013 yılının ilk altı ayında, Kamu İhale Bülteninde yayımlanan 13/b/1 kapsamındaki ihale ilanı sayısı 15.825 olmuştur. İhaleden en az 7 gün önce yayımlanan ihale ilanı sayısı 15.885'dir. Belli istekliler arasında ihale usulü ile gerçekleştirilen 13/b/2 ve 13/b/3 kapsamındaki ihale ilanları da ihaleden en az 7 gün önce yayımlanmak zorunda olduğu için 7 günlük ihale ilanı sayısı 13/b/1 kapsamındaki ihale ilanı sayısından fazladır.

Tablo 4.7'de, ihaleyi gerçekleştiren idarenin bağlı olduğu en üst idare bazında Kamu İhale Bülteninde yayımlanan ilanı sayısı yer almaktadır. Buna göre 2013 yılının ilk altı ayında, Kamu İhale Bülteninde en fazla ihale ilanı belediyeler ve Sağlık Bakanlığı tarafından yayımlanmıştır.

**Tablo 4.7.** En Üst İdare Bazında Kamu İhale Bülteninde Yayımlanan İhale İlan Sayısı ve İlan Yayımlanan İdare Sayısı

İdare Adı	İhale Türü				Toplam İlan Sayısı	%
	Mal Alımı	Yapım İşi	Hizmet Alımı	Danışmanlık Hizmet Alımı		
Belediyeler	5.626	4.384	2.536	34	12.580	27,98
Sağlık Bakanlığı	3.904	279	1.235		5.418	12,05
İl Özel İdareleri	911	3.630	605	4	5.150	11,45
Diğer Özel Bütçeli Kuruluşlar	638	2.389	1.585	82	4.694	10,44
Milli Savunma Bakanlığı	2.628	869	483		3.980	8,85
Yükseköğretim Kurumları	1.894	494	416	2	2.806	6,24
KİT'ler	742	872	841	13	2.468	5,49
Milli Eğitim Bakanlığı	706	376	950		2.032	4,52
İçişleri Bakanlığı	1.076	258	198		1.532	3,41
5018 Kapsamı Dışındaki Diğer İdareler	205	388	318	18	929	2,07
Aile Ve Sosyal Politikalar Bakanlığı	185	13	479		677	1,51
Adalet Bakanlığı	261	97	47	3	408	0,91
Gıda, Tarım ve Hayvancılık Bakanlığı	152	32	177	2	363	0,81
Döner Sermaye Saymanlıkları/ Döner Sermaye İşletmeleri	133	61	162		356	0,79
BİT'ler	112	54	108		274	0,61
Orman ve Su İşleri Bakanlığı	49	55	132	3	239	0,53
Çevre ve Şehircilik Bakanlığı	14	89	68	36	207	0,46
Mahalli İdare Birlikleri	82	28	77		187	0,42
Sosyal Güvenlik Kurumları	35	40	93		168	0,37
Maliye Bakanlığı	53	28	27		108	0,24
Çevre ve Orman Bakanlığı	4	64	31	4	103	0,23
Ulaştırma, Denizcilik ve Haberleşme Bakanlığı	3	44	13	1	61	0,14
Başbakanlık	19	5	23		47	0,10
Kültür ve Turizm Bakanlığı	6	6	25	2	39	0,09
Düzenleyici ve Denetleyici Kurumlar	9		23		32	0,07
Türkiye Büyük Millet Meclisi	14	6	3		23	0,05
Kalkınma Bakanlığı	2		11		13	0,03
Gümrük ve Ticaret Bakanlığı	2		9		11	0,02
Çalışma ve Sosyal Güvenlik Bakanlığı	2	1	7		10	0,02
Enerji ve Tabii Kaynaklar Bakanlığı	1		9		10	0,02
Bilim, Sanayi ve Teknoloji Bakanlığı	1	3	5		9	0,02
Sayıştay	5	1	1		7	0,02
Gençlik ve Spor Bakanlığı	1		5		6	0,01
Yargıtay	2		1		3	0,01
Dışişleri Bakanlığı			3		3	0,01
Danıştay			2		2	0,00
Ekonomi Bakanlığı			2		2	0,00
Anayasa Mahkemesi			1		1	0,00
Tarım ve Köyişleri Bakanlığı		1			1	0,00
Hakimler ve Savcılar Yüksek Kurulu			1		1	0,00
<b>Toplam</b>	<b>19477</b>	<b>14567</b>	<b>10.712</b>	<b>204</b>	<b>44.960</b>	<b>100,00</b>

**4.2. YEREL GAZETELERDE YAYIMLANMASI BEKLENEN İHALE İLANI İSTATİSTİKLERİ**

İdareler, Kanunun 13 üncü maddesinin ilgili alt bendine göre Kamu Satınalma Platformu ve Kamu İhale Bülteninin yanı sıra ihale ilanlarını buldukları yerleşim yerindeki yerel gazetelerde yayımlamak durumundadırlar. Yerel gazetenin çıkmadığı yerlerde ise ilan tahtası ya da belediye yayın aracı kullanılarak ihale ilanı duyuruları yapılabilmektedir. 4734 sayılı Kanunun 13 üncü maddesi b fıkrası 1. alt bendine göre, belirtilen kapsamdaki ihale ilanlarının Kamu İhale Bülteninin yanı sıra en az iki yerel gazetede daha yayımlanması, Kanunun 13 üncü maddesi 1 fıkrası 2. ve 3. alt bentlerine göre; ilgili kapsamdaki ihale ilanlarının ise Kamu İhale Bülteninin yanı sıra en az bir yerel gazetede daha yayımlanması gerektiği belirtilmiştir. Yerel gazetelerde yayımlanan ihale ilan sayısı Kurumumuz tarafından tutulmamakla beraber Kanunun 13 maddesinin ilgili alt bentleri dikkate alınarak Kamu İhale



Bülteninin yanı sıra yerel gazetelerde yayımlanması gereken tahmini ihale ilanı sayısı belirlenebilmektedir. Tablo 4.8'deki sonuçlara göre, 2013 yılının ilk altı ayında, yerel gazetelerde yayımlanan ihale ilanı sayısının en az 56.426 olduğu tahmin edilmektedir. Bu ilanların %42,11'ini mal alımları ihalelerinin, %22,09'unu hizmet alımları ihalelerinin, % 35,73'ünü yapım işleri ihalelerinin ve %0,07'sini ise danışmanlık hizmet alımları ihalelerinin oluşturması beklenmektedir.

**Tablo 4.8.** Yerel Gazetede Yayımlanan İhale İlanlarının İhale Türü ve İhale Usulüne Göre Dağılımı

İhale Türü	İhale Usulü			Toplam	%
	Açık İhale Usulü	Belli İstekliler Arasında İhale Usulü	Pazarlık Usulü		
Mal Alımı	23.639	2	121	23.762	42,11
Yapım İşi	20.073	30	59	20.162	35,73
Hizmet Alımı	12.376	7	79	12.462	22,09
Danışmanlık Hizmet Alımı		40		40	0,07
<b>Toplam</b>	<b>56.088</b>	<b>79</b>	<b>259</b>	<b>56.426</b>	<b>100,00</b>
%	99,40	0,14	0,46	100,00	

#### 4.3. MEVZUAT KONTROLÜ SÜRECİNDE İDAREYE İADE EDİLEN İLAN İSTATİSTİKLERİ

İdareler, Kanununun 13, 24 ve 25 inci maddelerindeki hükümlere uygun olacak şekilde ilanlarını yayımlarlar. İlanlar bu maddelere uygun bir şekilde yenilenmedikçe ihale veya ön yeterlilik yapılamaz.

4734 sayılı Kanun kapsamında ve ilanı 01.01.2013 - 30.06.2013 tarihleri arasında iade edilmiş olan ilanların İlan kanun maddesi ve ilan türüne göre dağılımı Tablo 4.9'da verilmiştir. Buna göre 2013 yılının ilk altı ayında 9.491 ilan incelenmek ve düzeltilmek üzere idarelere iade edilmiştir. İade edilen ilanların %44,03'ü Kanununun 13b/3 maddesine dayanmaktadır. İade edilen ilanların %94,22'sini ihale ilanları oluşturmaktadır.

**Tablo 4.9.** İade Edilen İlanların İlanın Dayandığı Kanun Maddesine ve İlan Türüne Göre Dağılımı

İlan Kanun Maddesi	İlan Türü					Toplam	%
	İhale İlanı	Düzeltilme İlanı	İptal İlanı	Sonuç İlanı	Ön İlan		
13 b/1	799	6	99	3		907	9,55
13 b/2	2.944	84	39	1		3.068	32,33
13 b/3	3.992	108	78	1		4.179	44,03
13/a	1.207	95	33	1	1	1.337	14,09
<b>Toplam</b>	<b>8.942</b>	<b>293</b>	<b>249</b>	<b>6</b>	<b>1</b>	<b>9.491</b>	<b>100,00</b>
%	94,22	3,09	2,62	0,06	0,01	100,00	

## BÖLÜM 5 ŞİKAYET VE KURUL KARAR İSTATİSTİKLERİ

### 5.1. ŞİKAYET İSTATİSTİKLERİ

Bu bölümde 01.01.2013 - 30.06.2013 tarihleri arasında Kuruma başvuruda bulunulan ve incelenmek üzere sevk işlemi yapılan şikayetlere ilişkin istatistikler yer almaktadır.

2013 yılının ilk altı aylık döneminde Kamu İhale Kurumunca yapılan şikayet inceleme sayısı 2.400'dür. Şikayet incelemelerinin başvurunun niteliğine göre dağılımı Tablo 5.1'de verilmiştir. Buna göre, 2013 yılının ilk altı aylık döneminde Kamu İhale Kurumunca yapılan 2.400 adet şikayet incelemesinin 2.338'i itirazın şikayet incelemesi, 8'i Kurul kararı üzerine esasa geçmeye ilişkin inceleme, 48'i Kurul kararına itiraza ilişkin inceleme ve 6'sı da mahkeme kararı (MK) üzerine esasa geçme/yeniden incelemedir.

**Tablo 5.1.** Başvuru Niteliğine Göre Şikayet İncelemelerinin Dağılımı

Başvuru Niteliği	Şikayet İnceleme Sayısı
İtirazın şikayet	2.338
Kurul kararı üzerine esasa geçme	8
Kurul kararına itiraza ilişkin inceleme	48
MK üzerine esasa geçme/yeniden inceleme	6
<b>Toplam</b>	<b>2.400</b>

Tablo 5.2'de incelenen şikayetlerin ihale türüne göre aylık bazda dağılımı yer almaktadır. Sonuçlara göre, 2013 yılının ilk altı aylık döneminde 2.400 şikayet incelemesinin 1.401'i hizmet alımı ihalelerine yönelik olurken, 409'u mal alımı ihalelerine ve 590'ı ise yapım işleri ihalelerine yöneliktir. Danışmanlık hizmet alımı ihalelerine yönelik şikayet başvurusu bulunmamaktadır. 2013 yılının ilk altı aylık döneminde en fazla şikayet incelemesinin yapıldığı aylar sırasıyla Ocak ve Mart ayları ayı olmuştur.

**Tablo 5.2.** Kuruma Gelen Şikayetlerin İhale Türüne Göre Aylık Bazda Dağılımı

Aylar	Gelen Şikayet Sayısı			
	Mal Alımı	Yapım İşi	Hizmet Alımı	Toplam
Ocak	64	82	448	594
Şubat	36	76	201	313
Mart	61	87	247	395
Nisan	78	98	179	355
Mayıs	85	126	173	384
Haziran	85	121	153	359
<b>Toplam</b>	<b>409</b>	<b>590</b>	<b>1.401</b>	<b>2.400</b>

Tablo 5.3'de incelenen şikayetlerin toplam ihaleler içindeki payı yer almaktadır. İstisna kapsamında yapılan ihalelere yönelik olarak Kamu İhale Kurumuna şikayet başvurusunda bulunulamadığı için, şikayet edilebilir ihale sayısı verilirken istisna kapsamında gerçekleştirilen ihaleler dikkate alınmamıştır. 2013 yılının ilk altı aylık döneminde kamu idarelerince yürütülen kanun kapsamındaki mal alımlarının %1,74'ü, yapım işlerinin %4,25'i, hizmet alımlarının %8,79'u şikayet edilirken, toplamda Kanun kapsamındaki ihalelerin %4,48'inin şikayete konu edildiği görülmektedir. Danışmanlık hizmet alımlarına yönelik herhangi bir şikayet başvurusu bulunmamaktadır. Buna göre, hizmet alımlarına ilişkin şikayet incelemelerinin diğer alımlara göre yüksek oranda olduğu görülmektedir.

**Tablo 5.3.** Şikayet İncelemelerinin Toplam İhaleler İçindeki Payı

İhale Türleri	Şikayet İnceleme Sayısı	Şikayet Edilebilir İhale Sayısı*	Şikayetlerin İhaleler İçindeki Payı (%)
Mal Alımı	409	23.546	1,74
Yapım İşi	590	13.874	4,25
Hizmet Alımı	1.401	15.947	8,79
Danışmanlık Hizmet Alımı		184	0,00
<b>Toplam</b>	<b>2.400</b>	<b>53.551</b>	<b>4,48</b>

\*: İstisna ve kapsam dışı alımlar hariç, çerçeve anlaşma ve çerçeve anlaşma kapsamındaki münferit alımlar dahildir.

## BÖLÜM 5 ŞİKAYET VE KURUL KARAR İSTATİSTİKLERİ

Tablo 5.4'te Kurum tarafından gerçekleştirilen şikayet incelemelerinin şikayet başvurusunda bulunanların türüne göre dağılımı yer almaktadır. Buna göre, şikayet başvurusunda bulunanların %79,79'unu tüzel kişiler, %10,54'ünü gerçek kişiler, %9,67'sini ortak girişimler oluşturmaktadır.

**Tablo 5.4.** Şikayet İncelemelerinin Şikayet Başvurusunda Bulunanlara Göre Dağılımı

	İhale Türleri			Şikayet İnceleme Sayısı	%
	Mal Alımı	Yapım İşi	Hizmet Alımı		
Gerçek Kişi	48	130	75	253	10,54
Ortak Girişim	9	126	97	232	9,67
Tüzel Kişi	352	334	1.229	1.915	79,79
<b>Toplam</b>	<b>409</b>	<b>590</b>	<b>1.401</b>	<b>2.400</b>	<b>100</b>

2013 yılının ilk altı aylık döneminde Kamu İhale Kurumu tarafından yapılan şikayet incelemelerinin, şikayete konu ihaleyi gerçekleştiren idarenin bağlı olduğu en üst idare bazında dağılımı Tablo 5.5'te verilmiştir.

**Tablo 5.5.** En Üst İdare Bazında Gerçekleştirilen İhalelere Yönelik Şikayet İncelemelerinin Sayısı

En Üst İdare	Mal Alımı	Yapım İşleri	Hizmet Alımı	Şikayet İnceleme Sayısı
Belediyeler	69	139	387	595
Sağlık Bakanlığı	160	17	290	467
Yükseköğretim Kurumları	80	32	158	270
Diğer Özel Bütçeli Kuruluşlar	19	117	113	249
İl Özel İdareleri	19	150	40	209
KİT'ler	14	52	105	171
Aile ve Sosyal Politikalar Bakanlığı	3		96	99
5018 Kapsamı Dışındaki Diğer İdareler	3	33	27	63
Milli Eğitim Bakanlığı	1	2	36	39
Milli Savunma Bakanlığı	16	11	12	39
İçişleri Bakanlığı	8	1	18	27
BİT'ler	1	1	20	22
Adalet Bakanlığı	3	11	6	20
Gıda, Tarım ve Hayvancılık Bakanlığı	4	3	9	16
Çevre ve Şehircilik Bakanlığı	1	9	5	15
Sosyal Güvenlik Kurumları		1	13	14
Döner Sermaye Saymanlıkları/Döner Sermaye İşletmeleri	2	1	9	12
Ulaştırma, Denizcilik ve Haberleşme Bakanlığı		5	6	11
Mahalli İdare Birlikleri			9	9
Çevre ve Orman Bakanlığı		2	4	6
Maliye Bakanlığı	4		2	6
Danıştay			4	4
Kalkınma Bakanlığı			4	4
Orman ve Su İşleri Bakanlığı		1	3	4
Başbakanlık			3	3
Kültür ve Turizm Bakanlığı			3	3
Yargıtay	1		2	3
Düzenleyici ve Denetleyici Kurumlar			2	2
Enerji ve Tabii Kaynaklar Bakanlığı			2	2
Gümrük ve Ticaret Bakanlığı			2	2
Bayındırlık ve İskan Bakanlığı		1		1
Gençlik ve Spor Bakanlığı			1	1
Türkiye Büyük Millet Meclisi			1	1
Bilinmeyen*	1	1	9	11
<b>Toplam</b>	<b>409</b>	<b>590</b>	<b>1.401</b>	<b>2.400</b>

\*: idare adı bilinmeyen şikayet başvurusunda şikayetçi bir ihaleye ait şikayet başvurusunda bulunmayıp, idare adı vermeden pek çok idarece yapılan ihalelere ait genel bir şikayet başvurusunda bulunduğundan idare adı bilinmemektedir.

## BÖLÜM 5 ŞİKAYET VE KURUL KARAR İSTATİSTİKLERİ

2013 yılının ilk altı aylık döneminde Kamu İhale Kurumu tarafından incelenen şikayetlerin şikayet bedellerine göre dağılımı Tablo 5.15'de verilmiştir. Kamu ihale Kurumunda ihalenin türü ve yaklaşık maliyetine bağlı olarak dört farklı şikayet bedeli uygulanmaktadır. Şikayet bedelleri her yıl 1 şubat tarihinde revize edildiğinden dört farklı şikayet bedeli kategorisi bulunmasına rağmen uygulamada aynı yıl içinde 8 farklı şikayet bedeli söz konusu olmaktadır. 2013 yılının ilk altı aylık döneminde, Kurum tarafından gerçekleştirilen şikayet başvurularının %7,67'si 1.305 TL'lik şikayet bedeli grubunda, %24,65'i 1.336 TL'lik şikayet bedeli grubunda, %5,91'i 2.612 TL'lik şikayet bedeli grubunda, %19,08'i 2.675 TL'lik şikayet bedeli grubunda, %10,78'i 3.918 TL'lik şikayet bedeli grubunda, % 28,05'i 4.013 TL'lik şikayet bedeli grubunda, %0,42'si 5.226 TL'lik şikayet bedeli grubunda ve %3,44'i 5.354 TL'lik şikayet bedeli grubunda yer almaktadır.

**Tablo 5.6.** Şikayet Bedellerine Göre İhalelerin Şikayet Edilme Oranları

Şikayet Grubu	Şikayet Bedeli	Şikayet Sayısı(*)	%
1. şikayet grubu	1.305 TL	183	7,67
	1.336 TL	588	24,65
2. şikayet grubu	2.612 TL	141	5,91
	2.675 TL	455	19,08
3. şikayet grubu	3.918 TL	257	10,78
	4.013 TL	669	28,05
4. şikayet grubu	5.226 TL	10	0,42
	5.354 TL	82	3,44
<b>Toplam</b>		<b>2.385</b>	<b>100</b>

(\*):Şikayet başvuru kaydı sırasında şikayet edilen ihalenin ihale kayıt numarasının bilinmemesi, şikayet başvurusunun doğrudan temin kapsamındaki bir alıma yönelik olması ya da şikayet başvurusunun ihale kayıt numarası belirtilmeden birden fazla ihaleye yönelik olması nedeniyle 15 adet başvuruya ait şikayet bedeli bilinmemektedir.

## BÖLÜM 5 ŞİKAYET VE KURUL KARAR İSTATİSTİKLERİ

Kamu İhale Kurumu, 4734 sayılı Kanununun 53 üncü maddesi uyarınca, ihalenin başlangıcından sözleşmenin imzalanmasına kadar geçen süre içerisinde idareler tarafından yürütülen ihalelere ilişkin Kuruma ulaşan itirazın şikayet başvurularını incelemek ve sonuçlandırmak ile görevlendirilmiştir. Kamu İhale Kurulu itirazın şikayet başvurularına yönelik uyuşmazlık kararları alma dışında, Kurumun idari işleyişine yönelik yönetsel kararlar almak ve yönetmelik, tebliğ vb. düzenleyici metinlerde yapılan değişiklikler ile kurumlardan gelen mevzuat değişikliklerine ilişkin düzenleyici kararlar alma görevlerini de yürütmektedir.

Bu bölümde, Kamu İhale Kurulu tarafından 01.01.2013 - 30.06.2013 tarihleri arasında alınan inceleme kararları, düzenleyici kararlar ve yönetsel kararlara ilişkin istatistikler yer almaktadır.

### 5.2. KURUL KARAR İSTATİSTİKLERİ

Kurul tarafından alınan kararlar, inceleme kararları, düzenleyici kararlar ve yönetsel kararlar olmak üzere üç grupta değerlendirilmektedir. Ayrıca Kurul tarafından alınan kararlara ilişkin düzeltme olması durumunda düzeltme kararları da alınmaktadır. Tablo 5.7'de, Kurul tarafından alınan kararlar, karar türüne göre sınıflandırılmıştır. Buna göre, 2013 yılının ilk altı ayında Kamu İhale Kurulu 3.040 karar almıştır. Bu kararların 2.905'i inceleme kararı, 107'si düzenleyici karar, 23'ü yönetsel karar ve 5'i düzeltme kararıdır.

**Tablo 5.7.** Karar Türüne Göre Kurul Tarafından Alınan Kararların Sayısal ve Oransal Dağılımı

Karar Türleri	Karar Sayısı	Toplam Karar İçindeki Yüzde (%)
İnceleme Kararı	2.905	95,56
Düzenleyici Karar	107	3,52
Yönetsel Karar	23	0,76
Düzeltilme Kararı	5	0,16
<b>Toplam</b>	<b>3.040</b>	<b>100</b>

#### 5.2.1. İnceleme Kararları

İnceleme kararları, uyuşmazlık kararları ve mahkeme kararları olmak üzere iki alt başlıkta değerlendirilmektedir. Tablo 5.8'de, Kurul tarafından alınan inceleme kararlarının ihale türüne göre sayısal ve oransal dağılımı verilmiştir. Tablo'da belirtilen sonuçlara göre, 2013 yılının ilk altı ayı sonunda alınan 2.905 inceleme kararının 2.707'sini uyuşmazlık kararları ve 198'ini mahkeme kararları oluşturmaktadır.

**Tablo 5.8.** İnceleme Karar Türlerinin İhale Türleri Bazında Sayısal ve Oransal Dağılımı

Karar Türleri	Mal Alımı		Yapım İşi		Hizmet Alımı		Toplam	
	Karar Sayısı	%	Karar Sayısı	%	Karar Sayısı	%	Karar Sayısı	%
1. Uyuşmazlık Kararları	384	95,52	599	86,81	1.724	95,14	2.707	93,18
2. Mahkeme Kararları*	18	4,48	91	13,19	88	4,86	198	6,82
<b>Toplam</b>	<b>402</b>	<b>100</b>	<b>690</b>	<b>100</b>	<b>1.812</b>	<b>100</b>	<b>2.905</b>	<b>100</b>

\*:1 adet Mahkeme kararı Kamu İhale Kurulu tarafından alınan bir düzenleyici karara (DKD) ilişkin olduğundan ihale türü yoktur.

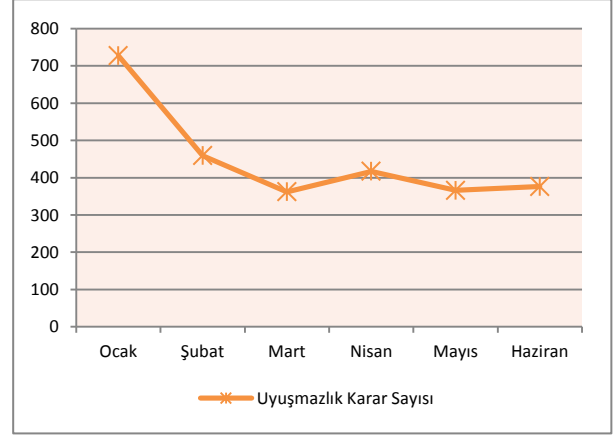
## BÖLÜM 5 ŞİKAYET VE KURUL KARAR İSTATİSTİKLERİ

### Uyuşmazlık Kararları

2013 yılının ilk altı ayında Kurul tarafından alınan 2.707 adet uyuşmazlık kararının aylara göre dağılımı Tablo 5.9'da verilmiştir. En fazla uyuşmazlık kararının alındığı aylar sırasıyla Ocak ve Şubat aylarıdır.

**Tablo 5.9.** Uyuşmazlık Kararlarının Aylara Göre Dağılımı

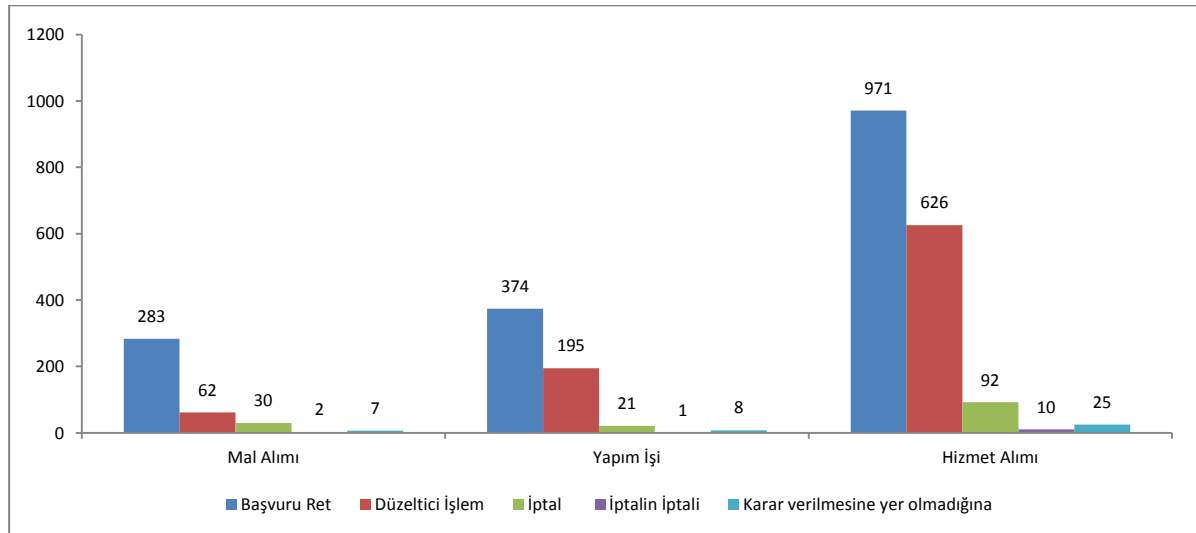
Aylar	Uyuşmazlık Kararı Sayısı
Ocak	727
Şubat	459
Mart	362
Nisan	417
Mayıs	366
Haziran	376
<b>Toplam</b>	<b>2.707</b>



Tablo 5.10'da ihale türlerine göre, uyuşmazlık kararlarının sayısal ve oransal dağılımı verilmektedir. Buna göre; 2.707 adet uyuşmazlık kararlarının %63,69'unun hizmet alımlarına, %14,19'unun mal alımlarına, %22,13'ünün ise yapım işlerine ilişkin olduğu görülmektedir. 2.707 adet incelemenin %60,14'ünde başvurunun uygun bulunmadığı, %32,62'sinde ihaleye ilişkin düzeltici işlem yapılması, %5,28'inde ihalenin iptal edilmesi ve %1,48'inde karar verilmesine yer olmadığı kararı verilmiştir. Uyuşmazlık kararlarının çok küçük bir kısmını (%0,48) idarelerce alınan ihale iptali kararlarının iptali yönündeki kararlar oluşturmaktadır.

**Tablo 5.10.** İhale Türüne Göre Kurul Tarafından Alınan Uyuşmazlık Kararlarının Sayısal ve Oransal Dağılımı

Karar Türleri	İhale Türleri							
	Mal Alımı	%	Yapım İş	%	Hizmet Alımı	%	Toplam	%
Başvuru Ret	283	73,70	374	62,44	971	56,32	1.628	60,14
Düzeltilici İşlem	62	16,15	195	32,55	626	36,31	883	32,62
İptal	30	7,81	21	3,51	92	5,34	143	5,28
İptalin İptali	2	0,52	1	0,17	10	0,58	13	0,48
Karar verilmesine Yer Olmadığına	7	1,82	8	1,34	25	1,45	40	1,48
<b>Toplam</b>	<b>384</b>	<b>100</b>	<b>599</b>	<b>100</b>	<b>1.724</b>	<b>100</b>	<b>2.707</b>	<b>100</b>
<b>%</b>		<b>14,19</b>		<b>22,13</b>		<b>63,69</b>		<b>100</b>



## BÖLÜM 5 KURUL KARAR VE ŞİKAYET İSTATİSTİKLERİ

### Uyuşmazlık Kararlarının İhaleyi Gerçekleştiren En Üst İdare Bazında Sınıflandırılması

Tablo 5.11’de, ihaleyi gerçekleştiren en üst idare bazında Kurul tarafından alınan uyuşmazlık kararlarının dağılımı yer almaktadır. Tabloda belirtilen sonuçlara göre, uyuşmazlık kararlarının %25,67’i belediyeler, %19,54’ü Sağlık Bakanlığı ve %10,79’u yükseköğretim kurumları tarafından yürütülen ihalelere ilişkindir. Belirtilen idarelere ilişkin uyuşmazlık karar sayısının fazla olmasının en önemli sebebi ilgili kurumlar tarafından yapılan ihale sayısının fazla olmasıdır.

**Tablo 5.11.** İhaleyi Gerçekleştiren En Üst İdare Bazında İhaleye İlişkin Başvurularda Kurul Tarafından Alınan Uyuşmazlık Kararlarının Dağılımı

En Üst İdare Adı	Uyuşmazlık Karar Sayıları	%
Belediyeler	695	25,67
Sağlık Bakanlığı	529	19,54
Yükseköğretim Kurumları	292	10,79
Diğer Özel Bütçeli Kuruluşlar	265	9,79
İl Özel İdareleri	207	7,65
Kitler	186	6,87
Aile ve Sosyal Politikalar Bakanlığı	132	4,88
5018 Kapsamı Dışındaki Diğer İdareler	77	2,84
Milli Eğitim Bakanlığı	49	1,81
Milli Savunma Bakanlığı	38	1,40
Bitler	29	1,07
İçişleri Bakanlığı	28	1,03
Adalet Bakanlığı	25	0,92
Sosyal Güvenlik Kurumları	21	0,78
Gıda, Tarım ve Hayvancılık Bakanlığı	17	0,63
Döner Sermaye Saymanlıkları/Döner Sermaye İşletmeleri	15	0,55
Çevre ve Şehircilik Bakanlığı	12	0,44
Mahalli İdare Birlikleri	12	0,44
Ulaştırma, Denizcilik ve Haberleşme Bakanlığı	11	0,41
Maliye Bakanlığı	8	0,30
Çevre ve Orman Bakanlığı	6	0,22
Başbakanlık	5	0,18
Kalkınma Bakanlığı	5	0,18
Kültür ve Turizm Bakanlığı	5	0,18
Danıştay	4	0,15
Enerji ve Tabii Kaynaklar Bakanlığı	4	0,15
Orman ve Su İşleri Bakanlığı	4	0,15
Yargıtay	4	0,15
Düzenleyici ve Denetleyici Kurumlar	3	0,11
Gümrük Ve Ticaret Bakanlığı	3	0,11
Bayındırlık ve İskan Bakanlığı	1	0,04
Dışişleri Bakanlığı	1	0,04
Gençlik ve Spor Bakanlığı	1	0,04
Türkiye Büyük Millet Meclisi	1	0,04
Ulaştırma Bakanlığı	1	0,04
Bilinmeyen	11	0,41
<b>Toplam</b>	<b>2.707</b>	<b>100,00</b>

### 5.2.2. Düzenleyici Kararlar

2013 yılının ilk altı ayında Kamu İhale Kurulu tarafından 107 adet düzenleyici karar alınmıştır. Bu kararlar yönetmelik, tebliğ vb. düzenleyici metinlerde yapılan değişiklikler, kurumlardan gelen mevzuat değişikliklerine ilişkin görüş/talepler ve uygulamada karşılaşılan sorunların çözümüne yönelik görüş/talepler üzerine alınan kararlardan oluşmaktadır.

### 5.2.3. Yönetmelik Kararlar

2013 yılının ilk altı ayında Kamu İhale Kurulu tarafından 23 adet yönetmelik karar alınmıştır. Bu kararlar Kurumun idari işleyişine yönelik alınan kararlardır.

4734 sayılı Kanununun 53 üncü maddesine göre, Kamu İhale Kurumu, kamu ihalelerine katılmaktan yasaklı bulunanların sicillerini tutmakla görevli olup, sadece 4734 ve 4735 sayılı Kanunlar yönünden değil, diğer mevzuat yönünden de ihalelere katılmaktan yasağı bulunanların sicilini tutmaktadır.

Kamu İhale Kurumu tarafından tutulan yasaklama sicil listesi günlük olarak değişmektedir. İdarelerce gerçekleştirilen yasaklama ilanları günlük olarak Resmi Gazeteden takip edilerek ve Kuruma bildirilen iddianame ve yargı kararları dikkate alınarak yasaklama sicil listesine yeni kayıtlar eklenmekte, yasaklama süresi tamamlanan yasaklamalar ise aktif yasaklı listesinden çıkarılmaktadır. Bu bölümde, 30 Haziran 2013 tarihi itibarıyla sistemde aktif olarak yasaklı bulunan kayıtlara ilişkin özet istatistikler yer almaktadır.

**Tablo 6.1.** 2013 Yılında Kayıt Altına Alınan Yasaklamalar

Yasaklama Girişi	30 Haziran 2013 Tarihi İtibarıyla Aktif Yasaklama Listesindeki Yasaklama Sayısı	Kayıt Alınan Yasaklama Sayısı	%
Ocak	446	472	94,49
Şubat	505	576	87,67
Mart	438	451	97,12
Nisan	436	445	97,98
Mayıs	423	424	99,76
Haziran	214	223	95,96
<b>Toplam</b>	<b>2.462</b>	<b>2.591</b>	<b>95,02</b>

Tablo 6.1'deki sonuçlara göre, yılın ilk altı ayında 2.591 yasaklama kaydının alındığı görülmektedir. Bu kayıtlardan 2.462'si (%95,02) 30.06.2013 tarihli aktif yasaklama listesinde yer almaktadır. Geriye kalan 129 yasaklama kaydı çeşitli sebeplerle (süre bitimi, idare ya da yargı kararı gibi nedenlerle) aktif yasaklama listesinden 30 Haziran 2013 tarihine kadar çıkarılmıştır.

**Tablo 6.2.** Yasaklama Dayanağına Göre Aktif Yasaklama Sayıları

Yasaklamanın Dayanağı	Yasaklama Türü			Toplam	%
	Hakkında Kamu Davası Açılanlar	Yasaklama			
2886		624	624	6,95	
4734	4.773	866	5.639	62,84	
4735		2.375	2.375	26,47	
TCK	328	4	332	3,70	
Diğer Mevzuat		3	3	0,03	
<b>Toplam</b>	<b>5.101</b>	<b>3.872</b>	<b>8.973</b>	<b>100</b>	

Tablo 6.2'de 30.06.2013 tarihi itibarıyla kayıtlı bulunan aktif yasaklamalar hakkında kamu davası olup olmadığı incelenmiştir. İlgili tarihte aktif olarak yasaklı listesinde bulunan toplam 8.973 kayıttan 5.101'i hakkında kamu davası bulunmaktadır. Aktif yasaklamaların %62,84'ü 4734 sayılı Kamu İhale Kanuna göre, %26,47'si 4735 sayılı Kamu İhale Sözleşmeleri Kanununa (KİSK) göre, %3,70'i Türk Ceza Kanununa (TCK) göre, %6,95'i ise 2886 sayılı Devlet İhale Kanununa göre yasaklanmıştır.

**Tablo 6.3.** Yasaklama Kapsamına Göre Aktif Yasaklamaların Dağılımı

Yasaklamanın Kapsamı	Yasaklama Sayısı	%
Tüm İhaleler	8.425	93,89
Bakanlık İhaleleri	377	4,20
Kurum İhaleleri	171	1,91
<b>Toplam</b>	<b>8.973</b>	<b>100</b>



Tablo 6.3'teki sonuçlara göre, 30.06.2013 tarihi itibarıyla aktif yasaklı bulunan 8.973 yasaklamanın %93,89'u tüm ihalelerden yasaklı iken, %4,20'si bakanlık ihalelerinden, %1,91'i kurum ihalelerinden yasaklıdır.

**Tablo 6.4.** Yasaklananların Uyuşuna Göre Aktif Yasaklamaların Dağılımı

Yasaklının Uyuşu	Yasaklama Sayısı	%
T.C	8.936	99,59
Yabancı	37	0,41
<b>Toplam</b>	<b>8.973</b>	<b>100</b>

30.06.2013 tarihi itibarıyla aktif yasaklama listesinde bulunan yabancı gerçek ya da tüzel kişilere ilişkin yasaklama sayısı 37'dir.

**Tablo 6.5.** Yasaklama Süresine Göre Aktif Yasaklamaların Dağılımı

Yasaklama Süresi	Yasaklama Sayısı	%
6 aydan az (tamamlama)	6	0,07
6 ay	371	4,13
6 ay- 1 yıl (1 yıl dahil değil)	7	0,08
1 yıl	3.110	34,66
1 yıldan fazla 2 yıldan az	30	0,33
2 yıl	334	3,72
2 yıldan fazla	5.115	57,00
<b>Toplam</b>	<b>8.973</b>	<b>100</b>

Tablo 6.5'te yasaklama süresine göre aktif yasaklamaların dağılımı verilmiştir. 30.06.2013 tarihi itibarıyla sistemde kayıtlı bulunan aktif yasaklamaların, yasaklılık süresine göre dağılımı incelendiğinde, yasaklamaların %4,20'si 6 ay ve altı aydan az süre ile, %34,66'sının 1 yıl süreyle, %3,72'sinin 2 yıl süreyle, %57'sinin ise 2 yıldan daha fazla süreyle yasaklandıkları görülmektedir.

**Tablo 6.6.** Gerçek Tüzel Kişi Olma Durumlarına Göre Aktif Yasaklamaların Dağılımı

Yasaklının Hukuki Durumu	Yasaklama Sayısı	%
Gerçek Kişi	7.206	80,31
Tüzel Kişi	1.767	19,69
<b>Toplam</b>	<b>8.973</b>	<b>100</b>

30.06.2013 tarihi itibarıyla aktif yasaklama listesi içerisinde bulunan yasaklamaların %80,31'i gerçek kişilere ait olurken, %19,69'u tüzel kişilere aittir.

**Tablo 6.7.** Yasaklayan Bakanlık/Kurum'a Göre Aktif Yasaklamaların Dağılımı

Yasaklayan Bakanlık/Kurum	Yasaklama Sayısı
Ağır Ceza Mahkemeleri	2.877
Cumhuriyet Savcılığı/Cumhuriyet Başsavcılığı	2.235
Milli Savunma Bakanlığı	912
Sağlık Bakanlığı	575
Belediyeler	442
Maliye Bakanlığı	312
İçişleri Bakanlığı	256
KİT'ler	223
İl Özel İdareleri	191
Yüksek Öğretim Kurumları	180
Ulaştırma, Denizcilik ve Haberleşme Bakanlığı	120
Orman ve Su İşleri Bakanlığı	113
5018 Kapsamı Dışındaki İdareler	112
Diğer Özel Bütçeli Kurumlar	76
Milli Eğitim Bakanlığı	68
Çevre ve Şehircilik Bakanlığı	42
Mahalli İdare Birlikleri	36
Aile ve Sosyal Politikalar Bakanlığı	31
Gençlik ve Spor Bakanlığı	28
Adalet Bakanlığı	25
Ulaştırma Bakanlığı	22
BİT'ler	20
Döner sermaye Saymanlığı/Döner Sermaye İşletmeleri	19
Sosyal Güvenlik Kurumları	14
Gıda Tarım ve Hayvancılık Bakanlığı	21
Bilim, Sanayi ve Teknoloji Bakanlığı	9
Başbakanlık	5
Enerji ve Tabii Kaynaklar Bakanlığı	2
Kalkınma Bakanlığı	2
Kültür ve Turizm Bakanlığı	2
Sayıştay Başkanlığı	2
Ekonomi Bakanlığı	1
<b>Toplam</b>	<b>8.973</b>

Tablo 6.7'de yasaklamayı yapan Bakanlık/Kuruma göre aktif yasaklamaların dağılımı yer almaktadır. 30.06.2013 tarihi itibarıyla kayıtlı bulunan 8.973 adet aktif yasaklamaların 2.877 adedi ceza mahkemeleri ya da ağır ceza mahkemeleri tarafından, 2.235'i cumhuriyet savcılıkları ya da Cumhuriyet Başsavcılıkları tarafından, kalan 3.861 adedi ise diğer bakanlık ya da bağlı/ilgili idareler tarafından gerçekleştirilmiştir.