



KAMU İHALE KURUMU

KAMU ALIMLARI İZLEME RAPORU

2013

Dönem

01.01.2013-31.12.2013

KURUMSAL GELİŞİM VE ARAŞTIRMA DAİRESİ BAŞKANLIĞI

ŞUBAT 2014 - ANKARA

Kamu Alımları İzleme Raporu, 4734 sayılı Kamu İhale Kanununun 53 üncü maddesi ve Kamu İhale Kurumu Teşkilatı ve Personelinin Çalışma Usul ve Esasları Hakkında Yönetmeliğin 21 inci maddesiyle Kurumsal Gelişim ve Araştırma Dairesi Başkanlığınca hazırlanmıştır.

Hazırlanan bu çalışma ile istisna ve doğrudan temin yoluyla yapılan alımlar dahil olmak üzere Kanun kapsamında gerçekleştirilen ihalelere ilişkin istatistiksel sonuçların rapor halinde kullanıcının hizmetine sunulması amaçlanmaktadır.

Kamu alımlarına ilişkin istatistikler, bu alımların ekonomik etkilerinin tespitinin yanında kamu alımlarına ilişkin politikaların oluşturulmasında da en önemli başvuru kaynaklarından birisi olmaktadır. Bu çerçevede, kamu alımları istatistiklerinin karar verici konumunda olanlar kadar araştırmacılar ve vatandaşlar açısından da önemli bir bilgi kaynağı olduğu tartışmasızdır.

Hazırlanan Kamu Alımları İzleme Raporu, 01.01.2013 ve 31.12.2013 tarihleri arasında gerçekleştirilen kamu alımlarına ilişkin ihale sonuç, teyit, ilan, şikayet, Kurul karar ve yasaklama istatistiklerini kapsamaktadır. İhale istatistikleri, ihaleleri yapan idareler tarafından Kamu İhale Kurumuna Elektronik Kamu Alımları Platformu (EKAP) üzerinden gönderilen verilerden hareketle düzenlenmektedir.

4734 sayılı Kanuna göre ihaleler; alım türlerine göre mal alımı, yapım işi, hizmet alımı ve danışmanlık hizmet alımı olarak sınıflandırılabilir. Ayrıca, Kanunda temel ihale usulleri olarak açık ihale usulü ve belli istekliler arasında ihale usulü belirtilmiş, bunun yanında bazı hallerde pazarlık usulü ile de ihale yapılabileceği öngörülmüştür. Raporun tamamında bu sınıflandırmalar esas alınarak tablolar oluşturulmuştur. Öte yandan, kamu alımlarının kurumsal bazda dağılımlarını ortaya koymak amacıyla, ihaleleri gerçekleştiren idarelerin bağlı olduğu en üst kuruma göre sınıflandırılmalar da yapılmıştır.

Rapor;

- 1- Kamu alımları,
 - 2- Teyit,
 - 3- İhale ilanı,
 - 4- Şikayet ve Kurul karar,
 - 5- Yasaklama
- İstatistiklerini kapsamaktadır.

Raporun tüm kullanıcılara faydalı olmasını diler, emeği geçenlere teşekkür ederim.

Mahmut GÜRSES
Başkan

	Sayfa
ÖNSÖZ	II
İÇİNDEKİLER	III
AÇIKLAMALAR	V

BÖLÜM 1 KAMU ALIMLARI İSTATİSTİKLERİ

1.1. Kamu Alımlarına Genel Bakış.....	1
1.2. Kanun Kapsamında Yürütülen Kamu Alımları.....	2
1.3. İhale Türlerine Göre Kamu Alımlarının Sınıflandırılması.....	3
1.4. İhale Usulü/Alım Türüne Göre Kamu Alımlarının Sınıflandırılması.....	4
1.5. Sözleşme Bilgilerine Göre Kamu Alımlarının Sınıflandırılması.....	7
1.6. İhalelerin Eşik Değerlere Göre Sınıflandırılması.....	9
1.7. Yerli İstekliler Lehine Fiyat Avantajı Uygulanan İhaleler.....	10
1.8. Yüklenicilerin Uyrıklarına Göre Kamu Alımları ve Yüklenici Sayısı.....	11
1.9. Finansman Kaynağına Göre Kamu Alımlarının Sınıflandırılması.....	11
1.10. Kamu Alımlarının Tamamlanma Yılına Göre Sınıflandırılması.....	12
1.11. İhaleyi Gerçekleştiren İdarelere Göre Kamu Alımlarının Sınıflandırılması.....	12
1.12. Bölgelere Göre Kamu Alımlarının Sınıflandırılması.....	14
1.13. Kamu Alımlarının 4734 Sayılı Kanununun 62(ı) Maddesi Kapsamında Değerlendirilmesi	15
1.14. Sözleşme Sonrası İşlemler.....	15
1.15. Elektronik ve Mobil İmza ile Doküman İndirme.....	16
1.16. Kanun Kapsamındaki İhalelere Yapılan Teklifler.....	16

BÖLÜM 2 TEYİT İSTATİSTİKLERİ

2.1. İhale Türü, Usulü ve Teyit Talebinde Bulunan İdarelere Göre Teyit İstatistikleri.....	17
2.2. Teyit Alınan Aya ve Teyit Türüne Göre Teyit İstatistikleri.....	19
2.3. Yasaklılık Durumuna Göre Teyit İstatistikleri.....	19
2.4. Teyit Alınan İsteklinin Uyuşuna Göre Teyit İstatistikleri.....	19
2.5. Teyit Alınan İsteklinin Gerçek/Tüzel Kişi Olma Durumuna Göre Teyit İstatistikleri.....	20

BÖLÜM 3 İLAN İSTATİSTİKLERİ

3.1. Kamu İhale Bülteninde Yayımlanan İlan İstatistikleri.....	21
3.2. Yerel Gazetelerde Yayımlanması Beklenen İhale İlanı İstatistikleri.....	25
3.3. Mevzuat Kontrolü Sürecinde İdareye İade Edilen İlan İstatistikleri.....	26

BÖLÜM 4 ŞİKAYET VE KURUL KARAR İSTATİSTİKLERİ

4.1. Şikayet İstatistikleri.....	27
4.2. Kurul Karar İstatistikleri.....	29

**BÖLÜM 5
YASAKLAMA İSTATİSTİKLERİ**

5.Yasaklama İstatistikleri.....	33
---------------------------------	----

AMAÇ

4734 sayılı Kanun kapsamında gerçekleştirilen ihalelere ve doğrudan temin yoluyla yapılan alımlara ilişkin istatistiksel sonuçları istisnalar dahil rapor halinde kullanıcının hizmetine sunmaktır.

KAPSAM

Rapor, 01.01.2013 – 31.12.2013 tarihleri arasında gerçekleştirilen kamu alımlarına ilişkin ihale sonuç, teyit, ilan, şikayet, Kurul karar ve yasaklama istatistiklerini kapsamaktadır.

VERİ DERLEME ŞEKLİ

Veriler ihaleyi gerçekleştiren idareler tarafından oluşturulmaktadır. Kamu İhale Kurumu tarafından hazırlanan ve online veri girişine imkan sağlayan Elektronik Kamu Alımları Platformuna kayıtlı idarelerin yürüttükleri ihalelere ilişkin bilgileri girmeleri ile ortaya çıkan veriler derlenmektedir.

TANIM VE KAVRAMLAR

İhale: Kamu İhale Kanununda yazılı usul ve şartlarla mal veya hizmet alımları ile yapım işlerinin istekliler arasından seçilecek birisi üzerine bırakıldığını gösteren ve ihale yetkilisinin onayını müteakip sözleşmenin imzalanması ile tamamlanan işlemlerdir.

Kısmi teklife açık ihaleler: İdareler tarafından yürütülen ve birden fazla yüklenici ile ayrı ayrı sözleşme imzalanmasına imkan sağlayan ihalelerdir.

Kısmi teklife açık olmayan ihaleler: İdareler tarafından yürütülen ve sadece bir yüklenici ile bir sözleşme imzalanmasına imkan sağlayan ihalelerdir.

Kamu alımı: Kanun kapsamında belirtilen idarelerin yaptıkları mal veya hizmet alımları ile yapım işlerini kapsamaktadır.

Mal: Satın alınan her türlü ihtiyaç maddeleri ile taşınır ve taşınmaz mal ve haklardır.

Hizmet: Bakım ve onarım, taşıma, haberleşme, sigorta, araştırma ve geliştirme, muhasebe, piyasa araştırması ve anket, danışmanlık, tanıtım, basım ve yayım, temizlik, yemek hazırlama ve dağıtım, toplantı, organizasyon, sergileme, koruma ve güvenlik, mesleki eğitim, fotoğraf, film, fikri ve güzel sanat, bilgisayar sistemlerine yönelik hizmetler ile yazılım hizmetleri, taşınır ve taşınmaz mal ve hakların kiralanması ve benzeri diğer hizmetlerdir.

Yapım: Bina, karayolu, demiryolu, otoyol, havalimanı, rıhtım, liman, tersane, köprü, tünel, metro, viyadük, spor tesisi, alt yapı, boru iletim hattı, haberleşme ve enerji nakil hattı, baraj, enerji santrali, rafineri tesisi, sulama tesisi, toprak ıslahı, taşkın koruma ve dekapaj gibi her türlü inşaat işleri ve bu işlerle ilgili tesisat, imalat, ihzarat, nakliye, tamamlama, büyük onarım, restorasyon, çevre düzenlemesi, sondaj, yıkma, güçlendirme ve montaj işleri ile benzeri yapım işleridir.

İstekli: Mal veya hizmet alımları ile yapım işlerinin ihalesine teklif veren tedarikçi, hizmet sunucusu veya yapım müteahhididir.

Yüklenici: Üzerine ihale yapılan ve sözleşme imzalanan isteklidir.

İdare: İhaleyi yapan Kanun kapsamındaki kurum ve kuruluşlardır.

Açık ihale usulü: Bütün isteklilerin teklif verebildiği usuldür.

Belli istekliler arasında ihale usulü: Ön yeterlik değerlendirmesi sonucunda idare tarafından davet edilen isteklilerin teklif verebildiği usuldür.

Pazarlık usulü: Kanunda belirtilen hallerde kullanılabilen, ihale sürecinin iki aşamalı olarak gerçekleştirildiği ve idarenin ihale konusu için teknik detayları ile gerçekleştirme yöntemlerini ve belli hallerde fiyatı isteklilerle görüştüğü usuldür.

Doğrudan temin: Kanunun 22 nci maddesinde belirtilen hallerde ihtiyaçların, idare tarafından davet edilen isteklilerle teknik şartların ve fiyatın görüşülerek doğrudan temin edilebildiği usuldür.

İstisna: Kanun kapsamındaki idarelerin bu Kanunun 3 üncü maddesinde yapılan düzenlemelere göre gerçekleştirdikleri mal veya hizmet alımları ile yapım işlerine ilişkin alımlardır.

Sözleşme: Mal veya hizmet alımları ile yapım işlerinde idare ile yüklenici arasında yapılan yazılı anlaşmadır.

Yaklaşık maliyet: Mal veya hizmet alımları ile yapım işlerinin ihalesi yapılmadan önce planlanan kamu alımına ilişkin, idareler tarafından her türlü fiyat araştırması yapılarak ve katma değer vergisi hariç tutularak belirlenen tahmini maliyettir.

Eşik değer: Kanunun 8 inci maddesinde belirtilen ve 13 ile 63 üncü maddelerinin uygulanmasında dikkate alınacak yaklaşık maliyete ilişkin parasal limitlerdir.

Teyit: İhalelere katılan gerçek veya tüzel kişiler için idarelerce Kamu İhale Kurumundaki yasaklı sicil listesinin kontrol ettirilmesi işlemidir.

Düzenleyici kararlar: Uygulamada karşılaşılan sorunların çözümüne ilişkin görüş talepleri üzerine Kamu İhale Kurulu tarafından verilen kararlardır.

Yönetmelik kararlar: Kurumun idari işlerine yönelik Kamu İhale Kurulu tarafından verilen kararlardır.

Uyuşmazlık kararları: İtirazen şikayet üzerine Kamu İhale Kurulu tarafından alınan kararların genel adıdır.

İnceleme kararları: Uyuşmazlık kararları ile mahkeme kararlarını ifade eder.

İhale kayıt numarası: Elektronik Kamu Alımları Platformu (EKAP) tarafından her ihale için otomatik olarak verilen numaradır.

İhale ilanı: İhaleye ilişkin yapılan duyurudur.

Çerçeve anlaşma: Bir veya birden fazla idare ile bir veya birden fazla istekli arasında, belirli bir zaman aralığında gerçekleştirilecek alımların özellikle fiyat ve mümkün olan hallerde öngörülen miktarlarının tespitine ilişkin şartları belirleyen anlaşma olarak tanımlanmaktadır.

Çerçeve anlaşma ilanı: Çerçeve anlaşma yapmak suretiyle temin edilecek mal veya hizmet alımı ile yapım işine ait ihale ilanlarıdır.

Şikayet: İdarenin ihale sürecine ilişkin her türlü eylem ve işlemine karşı idareye yapılan yazılı başvurudur.

İtirazen şikayet: Sözleşme imzalanmadan önce Kamu İhale Kurumuna yapılan başvurudur.

Elektronik kamu alımları platformu (EKAP): İhale sürecine ilişkin işlemlerin gerçekleştirebileceği elektronik ortam.

1.1. KAMU ALIMLARINA GENEL BAKIŞ

İdareler tarafından gerçekleştirilen kamu alımlarına ilişkin teyit, ilan, sözleşme, yasaklama, şikayet ve Kurul karar istatistiklerini kapsayan özet sonuçlar Tablo 1.1'de verilmiştir. Bu sonuçlara göre, 2013 yılında 175.724 ihale yapılmış, bu ihalelerden 18.400'ü ihale tarihinden sonra iptal edilmiştir. 01.01.2013 - 31.12.2013 döneminde Kuruma sözleşme bilgisi gönderilen ve iş başlangıcı 2013 yılı olan 129.093 ihale bulunmaktadır. Bu ihaleler 12.960 idare tarafından gerçekleştirilmiştir. Kuruma bilgisi gelen sözleşme sayısı 182.661 olurken, sözleşme bedeli toplamı 99.070.326.000 TL olup, belirtilen rakamlar doğrudan temin yolu ile yapılan kamu alımlarını kapsamamaktadır. Doğrudan temin yolu ile yapılan kamu alımlarının toplam bedeli ise 6.433.774.000 TL'dir.

İdareler tarafından sözleşme bilgisi gönderilen 182.661 adet sözleşme, 48.048 adet gerçek/tüzel kişi tarafından yüklenilmiştir. Böylece, yüklenici başına düşen ortalama sözleşme sayısı 3,8 olarak bulunmuştur.

2013 yılında alınan teyit sayısı 1.347.332, Kamu İhale Bülteninde yayımlanan ihale ilan sayısı ise 100.635 olarak belirlenmiştir. İlgili dönemde Kurum tarafından 5.093 şikayet incelemesi yapılmış olup, 5.039 adet uyuşmazlık kararı alınmıştır. 31.12.2013 tarihi itibarıyla kayıtlı bulunan yasaklama sayısı 8.697'dir.

Tablo 1.1 2013 Yılında Gerçekleştirilen Kamu Alımlarına İlişkin Özet İstatistikler

Özet İstatistikler	İhale Türü				Toplam
	Mal Alımı	Yapım İşi	Hizmet Alımı	Danışmanlık Hizmet Alımı	
İhale Yapan İdare Sayısı					12.960
Yapılmış İhale Sayısı	87.499	29.440	58.287	498	175.724
İhale Tarihinden Sonra İptal Edilen İhale Sayısı	6.948	3.958	7.435	59	18.400
Sözleşme Bilgisi Gelen İhale Sayısı	67.144	22.906	38.734	309	129.093
Sözleşme Sayısı	109.398	23.562	49.392	309	182.661
Kısmi Teklife Açık İhale Sayısı	12.786	435	4.069	-	17.290
Kısmi Teklife Açık İhalelerde Sözleşme Sayısı	54.441	1.077	14.628		70.146
4734 Sayılı Kanun Kapsamında Yapılan İhalelere Ait Sözleşme Bedeli Toplamı*	16.491.693	53.082.361	18.841.756	821.721	89.237.530
İstisna Kapsamında Yapılan İhalelere Ait Sözleşme Bedeli Toplamı*	6.259.579	833.647	2.113.060	7.184	9.213.471
Doğrudan Temin Tutarı *	3.804.932	357.942	1.942.363	328.537	6.433.774
Teyit Sayısı	651.730	301.783	378.000	15.819	1.347.332
Teyit Alınan İhale Sayısı	88.669	29.688	58.898	563	177.818
Kamu İhale Bülteninde Yayımlanan İhale İlan Sayısı	38.797	28.209	33.191	438	100.635
Yüklenici Sayısı					48.048
Yüklenici Başına Düşen Ortalama Sözleşme Sayısı					3,80
Kısmi Teklife Açık İhalelerde Ortalama Sözleşme Sayısı	4,26	2,48	3,59		4,06
Şikayet İnceleme Sayısı	854	1.205	3.034		5.093
Uyuşmazlık Kararı Sayısı	831	1.219	2.989		5.039
Kayıt Altında Bulunan Aktif Yasaklama Sayısı					8.697

*: 1000 TL

Tablo 1.2. 2013 Yılında Yapılan İhaleler ve İhale Gerçekleştiren İdare Bilgileri

Bütçe Türü	İhale Yapan İdare Sayısı	Sözleşme Sayısı	İhale Sayısı	Kamu Alımı Tutarı (1000 TL)	Kamu Alımı Tutarı (1000 USD) ⁽³⁾
Merkezi	7.750	103.271	57.260	43.829.446	19.393.560
Genel Bütçe ⁽¹⁾	6.435	77.985	41.643	20.377.893	9.016.767
Özel Bütçe ⁽²⁾	1.189	24.812	15.150	23.186.328	10.259.437
Düzenleyici Denetleyici Kuruluş Bütçesi	8	61	60	33.994	15.042
Sosyal Güvenlik Kuruluş Bütçesi	118	413	407	231.231	102.314
Yerel	4.098	39.277	35.686	31.562.078	13.965.521
Belediye Bütçesi	3.451	26.081	24.936	25.524.837	11.294.176
İl Özel İdare Bütçesi	519	12.827	10.386	5.870.047	2.597.366
Mahalli İdareler	128	369	364	167.194	73.980
Diğer	1.112	40.113	36.147	23.678.802	10.477.346
Kamu İktisadi Teşebbüs (KİT) Bütçesi	458	31.361	28.661	12.003.200	5.311.150
Döner Sermaye Saymanlık	125	618	492	151.275	66.936
Belediye İktisadi Teşekkülleri (BİT) Bütçesi	97	5.839	4.813	3.110.946	1.376.525
5018 kapsamı dışındaki idareler	432	2.295	2.181	8.413.381	3.722.735
Toplam	12.960	182.661	129.093	99.070.326	43.836.428

¹: Başbakanlık, Bakanlıklar ve yargı kuruluşları

²: Üniversiteler, diğer özel bütçeli kuruluşlar

³: 1 dolar 2,26 TL olarak kabul edilmiştir. (22 Ocak 2014 Merkez Bankası Döviz Kuru)

*: Doğrudan temin yolu ile yapılan alımlar ve çerçeve kapsamındaki münferit alımlar hariç

Tablo 1.2'de ihale yapan idareler bazında gerçekleştirilen ihaleler özetlenmiştir. 2013 yılında 7.750 merkezi idare, 4.098 yerel idare (alt harcama birimleri dahil) ile Kanun kapsamında yer alan diğer 1.112 idare (KİT, BİT, DSS) tarafından 129.093 ihale yapılmış, yaklaşık 99,1 milyar TL tutarında mal alımı, yapım işi, hizmet alımı ve danışmanlık hizmet alımı için toplam 182.661 sözleşme imzalanmıştır.

1.2. KANUN KAPSAMINDA YÜRÜTÜLEN KAMU ALIMLARI

Kanun kapsamında yürütülen kamu alımları, bu Kanunda belirtilen ihale usullerini, doğrudan temin ve istisna kapsamındaki alımları kapsamaktadır. Tablo 1.3'ten de görüleceği gibi 2013 yılında idareler tarafından Kuruma sözleşme bilgisi gönderilen ihale sayısı 129.093'tür. Bu ihalelerin 98.007'si Kanunda belirtilen ihale usulleri kapsamında gerçekleştirilirken, 30.958'i istisna kapsamında, 128'i ise kapsam dışında gerçekleştirilmiştir. İlgili dönemde EKAP üzerinden gerçekleştirilen toplam kamu alımları tutarı 105.504.100.000 TL'dir. Bu tutarın 89.237.530.000 TL'si Kanunda belirtilen ihale usulleri kapsamında, 9.213.471.000 TL'si istisna kapsamında, 6.433.774.000 TL'si doğrudan temin yoluyla ve 619.325.000 TL'si ise kapsam dışında gerçekleştirilen alımlara ilişkindir.

Tablo 1.3. Kamu Alımlarının Kanun Kapsamına Göre Dağılımı

Kamu Alımı Kanun Kapsamı	Kamu Alımı Miktarı (Adet)		Kamu Alımı Tutarı (1000 TL)	
	2013 yılsonu	%	2013 yılsonu	%
4734 sayılı Kanunda belirtilen ihale usulleri kapsamında	98.007	75,92	89.237.530	84,58
Doğrudan Temin	-	-	6.433.774	6,10
İstisna	30.958	23,98	9.213.471	8,73
Kapsam Dışı	128	0,10	619.325	0,59
Toplam	129.093	100,00	105.504.100	100,00

Kapsam dışı alımlar: 3996 sayılı Yap-İşlet-Devret Kanunu ve 2886 sayılı Devlet İhale Kanunu kapsamında yapılan ve EKAP'a kaydedilen alımlardır.

1.3. İHALE TÜRLERİNE GÖRE KAMU ALIMLARININ SINIFLANDIRILMASI

İhale türlerine göre kamu alımları; mal alımı, yapım işi, hizmet alımı ve danışmanlık hizmet alımı olarak sınıflandırılmaktadır.

1.3.1. 4734 sayılı Kanun Kapsamında Belirtilen İhale Usullerine Göre Yürütülen Kamu Alımlarının İhale Türüne Göre Sınıflandırılması

2013 yılında ihale sonuç bilgisi Kamu İhale Kurumuna gönderilen ve 4734 sayılı Kanun kapsamında yapılan ihalelerin adet olarak %40,43'ü mal alımı, %22,93'ü yapım işi, %36,33'ü hizmet alımı ve %0,31'i danışmanlık hizmet alımına aittir. İhaleler tutar bazında değerlendirildiğinde ise ilgili dönemde Kanun kapsamındaki usullere göre gerçekleştirilen toplam kamu alımı harcamalarının %18,48'i mal alımı, %59,48'i yapım işi, %21,11'i hizmet alımı ve %0,92'si danışmanlık hizmet alımı olarak gerçekleştirilmiştir.

Tablo 1.4. 4734 sayılı Kanun Kapsamında Yapılan Kamu Alımlarının Türlerine Göre Dağılımı

İhale Türü	Kamu Alımı Miktarı (Adet)		Kamu Alımı Tutarı (1000 TL)	
	2013 yılsonu	%	2013 yılsonu	%
Mal Alımı	39.626	40,43	16.491.693	18,48
Yapım İşİ	22.473	22,93	53.082.361	59,48
Hizmet Alımı	35.608	36,33	18.841.756	21,11
Danışmanlık Hizmet Alımı	300	0,31	821.721	0,92
Toplam	98.007	100,00	89.237.530	100,00

1.3.2. Doğrudan Temin Kapsamında Gerçekleştirilen Kamu Alımlarının Türlerine Göre Sınıflandırılması

2013 yılında Kamu İhale Kurumuna gönderilen ve doğrudan temin kapsamında gerçekleştirilen kamu alımlarının tutar olarak %59,14'ü mal alımı, %5,56'sı yapım işi, %30,19'u hizmet alımı ve %5,11'i ise danışmanlık hizmet alımı için harcanmıştır.

Tablo 1.5. Doğrudan Temin İle Yapılan Kamu Alımlarının İhale Türlerine Göre Dağılımı

İhale Türü	Kamu Alımı Tutarı (1000 TL)	
	2013 yılsonu	%
Mal Alımı	3.804.932	59,14
Yapım İşİ	357.942	5,56
Hizmet Alımı	1.942.363	30,19
Danışmanlık Hizmet Alımı	328.537	5,11
Toplam	6.433.774	100,00

1.3.3. İstisna Kapsamında Gerçekleştirilen Kamu Alımlarının İhale Türüne Göre Sınıflandırılması

2013 yılında Kamu İhale Kurumuna gönderilen ve istisna kapsamında gerçekleştirilen ihalelerin adet olarak %88,71'i mal alımı, %1,35'i yapım işi, %9,91'i hizmet alımı ve %0,03'ü danışmanlık hizmet alımına ilişkindir. İlgili dönemde istisna kapsamındaki alımlar tutar bazında değerlendirildiğinde, toplam tutarın %67,94'ü mal alımlarına, %9,05'i yapım işlerine, %22,93'ü hizmet alımlarına ve %0,08'i ise danışmanlık hizmet alımlarına harcanmıştır.

Tablo 1.6. İstisnalar Kapsamında Yapılan Kamu Alımlarının İhale Türüne Göre Dağılımı

İhale Türü	Kamu Alımı Miktarı (Adet)		Kamu Alımı Tutarı (1000 TL)	
	2013 yılsonu	%	2013 yılsonu	%
Mal Alımı	27.464	88,71	6.259.579	67,94
Yapım İşİ	419	1,35	833.647	9,05
Hizmet Alımı	3.067	9,91	2.113.060	22,93
Danışmanlık Hizmet Alımı	8	0,03	7.184	0,08
Toplam	30.958	100,00	9.213.471	100,00

1.4. İHALE USULÜNE/ALIM TÜRÜNE GÖRE KAMU ALIMLARININ SINIFLANDIRILMASI

Kamu alımları ihale yoluyla yapılan alımlar ve doğrudan temin yoluyla yapılan alımlar olmak üzere iki kısımda incelenebilir. İhale yoluyla yapılan alımlar yine benzer şekilde Kanun kapsamında yapılan ihaleler ile istisna kapsamında yapılan ihaleler olarak iki kısımda incelenebilir.

1.4.1. 4734 Sayılı Kanun Kapsamındaki Kamu Alımlarının İhale Usulüne Göre Sınıflandırılması

2013 yılında Kamu İhale Kurumuna gönderilen ve 4734 sayılı Kanun kapsamında yapılan ihalelerin adet olarak %73,89'u açık ihale usulü ile, %25,67'si pazarlık usulü ile, %0,44'ü belli istekliler arasında ihale usulü ile gerçekleştirilmiştir. Tutar bazında inceleme yapıldığında, gerçekleştirilen ihalelerin %78,10'unda açık ihale usulü, %11,51'inde pazarlık usulü ve %10,39'unda ise belli istekliler arasında ihale usulü uygulanmıştır.

Tablo 1.7. 4734 Sayılı Kanun Kapsamındaki Kamu Alımlarının İhale Usullerine Göre Dağılımı

İhale Usulü	Kamu Alımı Miktarı (Adet)		Kamu Alımı Tutarı (1000 TL)	
	2013 yılsonu	%	2013 yılsonu	%
Açık İhale Usulü	72.414	73,89	69.690.791	78,10
Belli İstekliler Arasında İhale Usulü	435	0,44	9.272.568	10,39
Pazarlık Usulü	25.158	25,67	10.274.172	11,51
Toplam	98.007	100,00	89.237.530	100,00

Tablo 1.8'de, ilgili dönemde gerçekleştirilen ihalelerin ihale türü ve ihale usulüne göre dağılımları verilmiştir. Tabloda belirtilen sonuçlara göre, 2013 yılında gerçekleştirilen 39.626 adet mal alımı ihalesinin % 75,35'inde açık ihale usulü, % 24,64'ünde ise pazarlık usulü uygulanmıştır. Tablodaki diğer alımlar benzer şekilde yorumlanabilir.

Tablo 1.8. 4734 Sayılı Kanun Kapsamındaki Kamu Alımlarının İhale Usullerine ve İhale Türlerine Göre Dağılımı

İhale Usulü	İhale Türü	Kamu Alımı Miktarı (Adet)		Kamu Alımı Tutarı (1000 TL)	
		2013 yılsonu	%	2013 yılsonu	%
Açık İhale Usulü	Mal Alımı	29.859	75,35	15.143.805	91,83
	Yapım İşi	21.145	94,09	38.948.117	73,37
	Hizmet Alımı	21.410	60,13	15.598.868	82,79
	Toplam	72.414	73,89	69.690.791	78,10
Belli İstekliler Arasında İhale Usulü	Mal Alımı	4	0,01	3.364	0,02
	Yapım İşi	127	0,57	8.446.972	15,91
	Hizmet Alımı	4	0,01	511	0,00
	Danışmanlık Hizmet Alımı	300	100,00	821.721	100,00
Toplam	435	0,00	9.272.568	10,39	
Pazarlık Usulü	Mal Alımı	9.763	24,64	1.344.524	8,15
	Yapım İşi	1.201	5,34	5.687.272	10,71
	Hizmet Alımı	14.194	39,86	3.242.376	17,21
	Toplam	25.158	25,67	10.274.172	11,51
Toplam	Mal Alımı	39.626	100,00	16.491.693	100,00
	Yapım İşi	22.473	100,00	53.082.361	100,00
	Hizmet Alımı	35.608	100,00	18.841.756	100,00
	Danışmanlık Hizmet Alımı	300	100,00	821.721	100,00
	Toplam	98.007	100,00	89.237.530	100,00

1.4.2. Doğrudan Temin Yoluyla Yapılan Alımların İlgili Kanun Maddesine Göre Sınıflandırılması

Doğrudan temin yoluyla yapılan kamu alımlarının %69,14'ünü 4734 sayılı Kanununun 22/d* maddesi kapsamında yapılan alımlar oluşturmaktadır. Bunu %11,74 ve %8,31 oranı ile sırasıyla 22/a ve 22/f maddesi kapsamında yapılan alımlar izlemektedir.

Tablo 1.9. Doğrudan Temin Yoluyla Yapılan Kamu Alımlarının İhale Türüne ve İlgili Kanun Maddesine Göre Tutar Bazında Dağılımı

Alımın/İşin ilgili kanun maddesi	Mal Alımı	Yapım İşi	Hizmet Alımı	Danışmanlık Hizmet Alımı	Toplam	Doğrudan Temin Yoluyla Yapılan Alımlar İçindeki Oran (%)
22/a	357.246	10	390.044	8.107	755.407	11,74
22/b	111.431	0	108.970	3.920	224.321	3,49
22/c	24.309	0	50.173	4.565	79.047	1,23
22/d*	2.639.456	357.908	1.157.667	293.517	4.448.548	69,14
22/d**	128.397	0	83.101	6.867	218.365	3,39
22/e	24.016	24	13.057	166	37.263	0,58
22/f	519.353	0	3.887	11.294	534.534	8,31
22/g	55	0	142	0	197	0,00
22/h	258	0	348	39	645	0,01
22/i	6	0	134.926	16	134.948	2,10
22/ii	404	0	48	45	497	0,01
Toplam	3.804.932	357.942	1.942.363	328.537	6.433.773	
%	59,14	5,56	30,19	5,11	100,00	

1000 TL

Madde 22d*: Parasal limitler kapsamında yapılan alımlardır.

Madde 22d**: Temsil ağırlama faaliyetleri kapsamında yapılan konaklama, seyahat ve işeye ilişkin alımlardır.

Doğrudan temin yoluyla yapılan kamu alımları türlerine göre incelendiğinde, 6.433.773.000 TL'lik kamu alımının %59,14'ü mal alımları, %5,56'sı yapım işleri, %30,19'u hizmet alımları ve %5,11'i ise danışmanlık hizmet alımları için harcanmıştır.

1.4.3. İstisna Kapsamında Gerçekleştirilen Kamu Alımlarının İlgili Kanun Maddesine Göre Sınıflandırılması

İstisna kapsamında yapılan kamu alımlarının tutar bazında %46,40'ını 4734 sayılı Kanunun 3/g maddesi kapsamında yapılan alımlar oluşturmaktadır. Bunu %36,60 oranı ile Kanunun 3/b maddesi ile yapılan alımlar izlemektedir. İstisna kapsamında yapılan alımlar hakkında 4734 sayılı Kanunun 3 üncü maddesi incelenebilir.

Tablo 1.10. İstisna Kapsamında Gerçekleştirilen Kamu Alımlarının İlgili Maddeye Göre Dağılımı

İstisna Kanun Maddesi	Kamu Alımı Miktarı (Adet)		Kamu Alımı Tutarı (1000 TL)	
	2013 yılsonu	%	2013 yılsonu	%
3/a	573	1,85	152.561	1,66
3/b	365	1,18	3.371.956	36,60
3/c	27	0,09	33.810	0,37
3/e	324	1,05	325.817	3,54
3/f	495	1,60	169.047	1,83
3/g	28.648	92,54	4.275.070	46,40
3/h	10	0,03	368	0,00
3/i	348	1,12	601.496	6,53
3/k (5737/79 Md.)	58	0,19	48.432	0,53
3/n	4	0,01	46.064	0,50
3/g (4964 Geçici Md. 1)	69	0,22	165.460	1,80
4734 KİK Geçici Md. 1	2	0,01	5.969	0,06
3/p	8	0,03	4.732	0,05
3/r	27	0,09	12.688	0,14
Toplam	30.958	100,00	9.213.471	100,00

Tablo 1.11. İstisna Kapsamındaki Kamu Alımlarının İhale Türü ve İlgili Kanun Maddesine Göre Dağılımı

İstisna Kanun Maddesi	İhale Türü	Kamu Alımı Miktarı (Adet)		Kamu Alımı Tutarı (1000 TL)	
		2013 yılı sonu	%	2013 yılı sonu	%
4734 / Madde 3-a	Mal Alımı	227	0,83	137.203	2,19
	Hizmet Alımı	346	11,28	15.358	1,84
	Toplam	573	1,85	152.561	1,66
4734 / Madde 3-b	Mal Alımı	281	1,02	3.155.461	50,41
	Yapım İşi	31	7,40	52.126	6,25
	Hizmet Alımı	53	1,73	164.369	7,78
	Toplam	365	1,18	3.371.956	36,60
4734 / Madde 3-c	Mal Alımı	7	0,03	30.547	0,49
	Yapım İşi	1	0,24	315	0,04
	Hizmet Alımı	19	0,62	2.949	0,14
	Toplam	27	0,09	33.810	0,37
4734 / Madde 3/e	Mal Alımı	277	1,01	316.766	5,06
	Hizmet Alımı	46	1,50	8.203	0,98
	Danışmanlık Hizmet Alımı	1	12,50	847	11,80
	Toplam	324	1,05	325.817	3,54
4734 / Madde 3/f	Mal Alımı	425	1,55	115.723	1,85
	Hizmet Alımı	70	2,28	53.324	2,52
	Toplam	495	1,60	169.047	1,83
4734 / Madde 3/g	Mal Alımı	26.239	95,54	2.503.165	39,99
	Hizmet Alımı	2.403	78,35	1.765.695	83,56
	Danışmanlık Hizmet Alımı	6	75,00	6.210	86,44
	Toplam	28648	92,54	4.275.070	46,40
4734 / Madde 3/h	Mal Alımı	6	0,02	274	0,00
	Hizmet Alımı	4	0,13	94	0,00
	Toplam	10	0,03	368	0,00
4734 / Madde 3/i	Mal Alımı	1	0,00	329	0,01
	Yapım İşi	274	65,39	562.901	67,52
	Hizmet Alımı	72	2,35	38.139	1,80
	Danışmanlık Hizmet Alımı	1	12,50	127	1,76
	Toplam	348	1,12	601.496	6,53
4734 / 3-k (5737/79 md.)	Yapım İşi	42	10,02	46.876	5,62
	Hizmet Alımı	16	0,52	1.557	0,07
	Toplam	58	0,19	48.432	0,53
4734 / 3-n	Hizmet Alımı	4	0,13	46.064	2,18
	Toplam	4	0,01	46.064	0,50
4734 / 3-g / 4964 Geçici Md. 1	Yapım İşi	69	16,47	165.460	19,85
	Toplam	69	0,22	165.460	1,80
4734 KİK Geçici Md. 1	Yapım İşi	2	0,48	5.969	0,72
	Toplam	2	0,01	5.969	0,06
4734 / 3-p	Mal Alımı	1	0,00	111	0,00
	Hizmet Alımı	7	0,23	4.620	0,22
	Toplam	8	0,03	4.732	0,05
4734 / 3-r	Hizmet Alımı	27	0,88	12.688	0,60
	Toplam	27	0,09	12.688	0,14
Toplam	Mal Alımı	27.464	100,00	6.259.579	100,00
	Yapım İşi	419	100,00	833.647	100,00
	Hizmet Alımı	3.067	100,00	2.113.060	100,00
	Danışmanlık Hizmet Alımı	8	100,00	7.184	100,00
	Toplam	30.958	100,00	9.213.471	100,00

Tablo 1.11'de belirtildiği üzere, istisna kapsamında gerçekleştirilen yaklaşık 9,21 milyar TL'lik kamu alımının %67,94'ü mal alımları, %9,05'i yapım işleri, %22,93'ü hizmet alımları ve %0,08'i danışmanlık hizmet alımlarıdır. İstisna kapsamında gerçekleştirilen mal alımlarının tutar olarak %50,41'i Kanununun 3/b maddesine göre, hizmet alımlarının %83,56'sı ve danışmanlık hizmet alımı işlerinin % 86,44'ü Kanununun 3/g maddesine göre, yapım işlerinin %67,52'si Kanununun 3/i maddesine göre gerçekleştirilmiştir.

1.5. SÖZLEŞME BİLGİLERİNE GÖRE KAMU ALIMLARININ SINIFLANDIRILMASI

2013 yılında EKAP üzerinden gerçekleştirilen 129.093 ihale için 182.661 sözleşme imzalanmıştır. Kısmi teklife açık 17.290 ihalede ise 70.146 sözleşme imzalanmıştır. Kısmi teklife açık ihalelerde genellikle birden fazla sözleşme imzalanmaktadır. Kısmi teklife açık ihalelerde ihale başına ortalama sözleşme sayısı ilgili dönemde 4,06 olarak bulunmuştur.

Tablo 1.12. Kısmi Tekliffe Açık İhalelerde İhale Başına Ortalama Sözleşme Sayısı

İhale Türü	İhale Sayısı	Sözleşme Sayısı	İhale Başına Ortalama Sözleşme Sayısı
Mal Alımı	12.786	54.441	4,26
Yapım İşi	435	1.077	2,48
Hizmet Alımı	4.069	14.628	3,59
Toplam	17.290	70.146	4,06

Mal alımı ihalelerinde, kısmi teklife açık ihalelerde ihale başına ortalama 4,26 sözleşme düşerken, yapım işi ve hizmet alımı ihalelerinde bu değerler sırasıyla 2,48 ve 3,59 olmaktadır. Danışmanlık hizmet alımları ihalelerinde kısmi teklife açık ihale bulunmamaktadır.

İmzalanan sözleşme sayısına göre ihalelerin dağılımı Tablo 1.13'te verilmiştir. Bu tabloya göre, ilgili dönemde Kuruma sözleşme sonuç bilgisi gönderilen 129.093 ihalenin 116.024'ünde tek sözleşme imzalanmıştır. 2-3 sözleşme imzalanan ihale sayısı 7.359, 4-5 sözleşme imzalanan ihale sayısı 2.466, 6-10 sözleşme imzalanan ihale sayısı 2.007 ve 11'den fazla sözleşme imzalanan ihale sayısı ise 1.237 olmuştur.

Tablo 1.13. Sözleşme Sayısına Göre İhale Sayısı ve Tutarı

İhale Türü	İhale Sayısı ve Tutar İstatistikleri	Sözleşme Sayısı					11'den fazla	Toplam
		1	2-3	4-5	6-10	11'den fazla		
Mal Alımı	İhale Sayısı	57.220	5.375	1.864	1.671	1.014	67.144	
	Tutar*	16.759.862	2.464.719	759.931	1.248.770	1.772.885	23.006.167	
Yapım İşi	İhale Sayısı	22.607	233	39	19	8	22.906	
	Tutar*	53.076.340	789.744	65.944	127.986	56.525	54.116.540	
Hizmet Alımı	İhale Sayısı	35.888	1.751	563	317	215	38.734	
	Tutar*	18.709.485	1.056.803	399.561	305.223	647.030	21.118.102	
Danışmanlık	İhale Sayısı	309					309	
Hizmet Alımı	Tutar*	829.518					829.518	
Toplam	İhale Sayısı	116.024	7.359	2.466	2.007	1.237	129.093	
	Tutar*	89.375.204	4.311.266	1.225.436	1.681.978	2.476.441	99.070.326	

İstisna kapsamındaki ve kapsam dışı olan ihaleler dahil edilmiştir.

*1000 TL

Tablo 1.14'te, 2013 yılında gerçekleşen ihalelerin sözleşme türüne göre dağılımı yer almaktadır. 4734 sayılı Kanunda belirtilen usullere göre yapılan ihalelerin adet olarak %80,19'u için sözleşme türü birim fiyat olurken, %13,08'i için anahtar teslimi götürü bedel, %6,62'si için götürü bedel olmaktadır.

Tablo 1.14. Kanunda Belirtilen Usullere Göre Gerçekleştirilen Kamu Alımlarının Sözleşme Türü ve İhale Türlerine Göre Sayısı

Sözleşme Türü	Mal Alımı		Yapım İşi		Hizmet Alımı		Danışmanlık Hizmet Alımı		Toplam	
	Adet	%	Adet	%	Adet	%	Adet	%	Adet	%
Birim Fiyat	38.390	96,88	9.539	42,45	30.567	85,84	91	30,33	78.587	80,19
Götürü Bedel	1.236	3,12			5.041	14,16	209	69,67	6.486	6,62
Karma			115	0,51					115	0,12
Anahtar Teslimi										
Götürü Bedel			12.819	57,04					12.819	13,08
Toplam	39.626	100	22.473	100	35.608	100	300	100	98.007	100

Kanunda belirtilen usullere göre yapılan ihalelerin tutar olarak % 71,21'i için sözleşme türü birim fiyat olurken, % 24,13'ü için anahtar teslimi götürü bedel ve % 2,36'sı için götürü bedel olmaktadır.

Tablo 1.15. Kanunda Belirtilen Usullere Göre Gerçekleştirilen Kamu Alımlarının Sözleşme Türü ve İhale Türlerine Göre Tutarı (1000 TL)

Sözleşme Türü	Mal Alımı		Yapım İşi		Hizmet Alımı		Danışmanlık Hizmet Alımı		Toplam	
	Tutar	%	Tutar	%	Tutar	%	Tutar	%	Tutar	%
Birim Fiyat	16.262.916	98,61	29.501.481	55,58	17.307.815	91,86	474.661	57,76	63.546.874	71,21
Götürü Bedel	228.777	1,39			1.533.940	8,14	347.060	42,24	2.109.776	2,36
Karma			2.049.081	3,86					2.049.081	2,30
Anahtar Teslimi										
Götürü Bedel			21.531.799	40,56					21.531.799	24,13
Toplam	16.491.693	100,00	53.082.361	100,00	18.841.756	100,00	821.721	100,00	89.237.530	100,00

Tablo 1.16'da sözleşme bedellerinin yaklaşık maliyetlere göre oranları incelenmiştir. Yaklaşık maliyetin piyasa rayiçlerine uygun şekilde belirlenmesi durumunda, sözleşme bedeli yaklaşık maliyet oranı (SB/YM), kamunun gerçekleştirilen ihalelerden ne kadar tasarruf ettiğini ve istekliler açısından rekabetin nasıl yaşandığını belirleyen çok önemli bir göstergedir. Ayrıca, sözleşme imzalandıktan sonra işin yaklaşık maliyetinin ne ölçüde doğru belirlendiğinin tespit edilmesi açısından da bu göstergeden yararlanılmaktadır.

Tablo 1.16'da genel olarak ortalama sözleşme bedelinin yaklaşık maliyete oranları tüm alımlar için %76 olurken, mal alımları ihalelerinde %83, yapım işleri ihalelerinde %72, hizmet alımları ihalelerinde %86 ve danışmanlık hizmet alımları ihalelerinde %75 olarak gerçekleşmiştir. İhale usullerine göre sözleşme bedelinin yaklaşık maliyete oranlarındaki değişim incelendiğinde, açık ihale usullerinde bu oranın %75, belli istekliler arasında yapılan ihale usullerinde %74, pazarlık usulünde ise %88 olduğu görülmektedir.

İdarelerin ihale öncesinde ihale konusu iş için hesapladıkları yaklaşık maliyetlerin doğru olduğu varsayımı altında, 4734 sayılı Kamu İhale Kanununda belirtilen ihale usullerine göre gerçekleştirilen kamu alımlarından elde edilen tasarruf, sözleşme bedeli ile yaklaşık maliyet arasındaki fark olup, 27.668.938.000 TL olarak hesaplanmaktadır.

Tablo 1.16. İhale Usulü ve İhale Türüne Göre Sözleşme Bedelinin Yaklaşık Maliyete Oranları

İhale Usulü	İhale Türü	Tutar (1000 TL)		SB/YM*100
		Sözleşme Bedeli	Yaklaşık Maliyet	
Açık İhale Usulü	Mal Alımı	15.143.805	18.435.946	82
	Yapım İşi	38.948.117	55.815.508	70
	Hizmet Alımı	15.598.868	18.354.498	85
	Toplam	69.690.791	92.605.952	75
Belli İstekliler Arasında İhale Usulü	Mal Alımı	3.364	5.549	61
	Yapım İşi	8.446.972	11.496.910	73
	Hizmet Alımı	511	840	61
	Danışmanlık Hizmet Alımı	821.721	1.095.418	75
	Toplam	9.272.568	12.598.717	74
Pazarlık Usulü	Mal Alımı	1.344.524	1.530.975	88
	Yapım İşi	5.687.272	6.578.355	86
	Hizmet Alımı	3.242.376	3.592.469	90
	Toplam	10.274.172	11.701.800	88
Genel Toplam	Mal Alımı	16.491.693	19.972.471	83
	Yapım İşi	53.082.361	73.890.773	72
	Hizmet Alımı	18.841.756	21.947.807	86
	Danışmanlık Hizmet Alımı	821.721	1.095.418	75
	Toplam	89.237.530	116.906.468	76

1.6. İHALELERİN EŞİK DEĞERLERE GÖRE SINIFLANDIRILMASI

4734 sayılı Kamu İhale Kanununun "Eşik Değerler ve Parasal Limitlerin Güncellenmesi" başlıklı 67 nci maddesinde, "Bu kanunda belirtilen eşik değerler ve parasal limitler bir önceki yılın Toptan Eşya Fiyatları Endeksi esas alınarak Kamu İhale Kurumu tarafından güncellenir ve her yıl 1 Şubat tarihinden geçerli olmak üzere aynı tarihe kadar Resmi Gazetede ilan edilir." hükmü yer almaktadır. 2013 yılı için eşik değerler aşağıda belirtilmiştir.

Tablo 1.17. 2013 Yılı İçin Eşik Değerler

Yıllar	İdareler	Mal/Hizmet Alımları	Yapım İşleri
2013	Genel Bütçeye Dahil İdareler	811.897 TL.	29.769.751 TL.
	Kanun Kapsamındaki Diğer İdareler	1.353.164 TL.	29.769.751 TL.

*: 1 Şubat 2013'den itibaren 31 Ocak 2014 tarihine kadar geçerli olan eşik değerler

Kanun kapsamında yapılan ihalelere ilişkin olarak, Tablo 1.17'de, 2013 yılı için Kurum tarafından belirlenen eşik değerler verilmiştir. Bu değerlere göre, ihaleler eşik değerinin altında ve üstünde olarak sınıflandırılmıştır. Tablo 1.18'de 2013 yılında gerçekleştirilen ihaleler eşik değerler bakımından sınıflandırılmıştır.

Tablo 1.18. Eşik Değerin Altındaki ve Üstündeki İhalelerin Sayısı ve Tutarı

Dönem	Eşik Değer	Tutar (1000TL)	%	Adet	%
2013	Eşik Değerin Altında	36.163.357	40,52	91.075	92,93
	Eşik Değerin Üstünde	53.074.173	59,48	6.932	7,07
	Toplam	89.237.530	100,00	98.007	100,00

Tablo 1.18'de, 2013 yılında Kanun kapsamında yapılan ihalelerin adet olarak %92,93'ü eşik değerinin altında, %7,07'si eşik değerinin üstünde gerçekleşmiştir. Yine bu dönemde yapılan ihalelerin tutar olarak %40,52'si eşik değerinin altında, %59,48'i ise eşik değerinin üstünde gerçekleşmiştir.

Tablo 1.19'da eşik değerinin altında ve üstündeki ihalelerin ihale türüne göre dağılımı verilmiştir. Buna göre, eşik değerinin üstündeki alımların tutar bazında %20,82'sini mal alımları oluştururken, %52,33'ünü yapım işleri, %25,34'ünü hizmet alımları, %1,51'ini danışmanlık hizmet alımları oluşturmaktadır.

Tablo 1.19. İhale Türüne Göre Eşik Değerin Altındaki ve Üstündeki İhalelerin Dağılımı

İhale Türü	Eşik Değerin Altında				Eşik Değerin Üstünde			
	Adet	%	Tutar (1000 TL)	%	Adet	%	Tutar (1000 TL)	%
Mal Alımı	36.811	40,42	5.440.786	15,05	2.815	40,61	11.050.907	20,82
Yapım İşi	22.067	24,23	25.309.473	69,99	406	5,86	27.772.888	52,33
Hizmet Alımı	32.136	35,29	5.390.331	14,91	3.472	50,09	13.451.425	25,34
Danışmanlık Hizmet Alımı	61	0,07	22.768	,06	239	3,45	798.953	1,51
Toplam	91.075	100,00	36.163.357	100,00	6.932	100,00	53.074.173	100,00

* Kapsam dışı ihaleler ile istisna kapsamındaki ihaleler hariç.

Tablo 1.20'de yabancı isteklilerin katılımına açık olan ihalelerin eşik değer ayırımında dağılımı verilmiştir. Kamu ihale mevzuatına göre eşik değer altındaki ihalelerin yabancı isteklilerin katılımına açılması zorunluluğu bulunmadığı halde yaklaşık 3,3 milyar TL tutarındaki 7.078 (%7,77) ihale yabancı isteklilerin katılımına açılmıştır. Eşik değer üstündeki ihalelerin ise tamamı yabancı isteklilerin katılımına açık olarak gerçekleştirilmiştir.

Tablo 1.20. Yabancı İsteklilerin Katılımına Açık Olan İhalelerin Eşik Değer Ayırımında Dağılımı

İhale Türü	Eşik Değer Altında		Eşik Değer Üstünde	
	Adet	Tutar (1000 TL)	Adet	Tutar (1000 TL)
Mal Alımı	4.420	933.188	2.815	11.050.907
Yapım İşi	486	1.682.779	406	27.772.888
Hizmet Alımı	2.165	633.983	3.472	13.451.425
Danışmanlık Hizmet Alımı	7	3.737	239	798.953
Toplam	7.078	3.253.687	6.932	53.074.173

1.7. YERLİ İSTEKLİLER LEHİNE FİYAT AVANTAJI UYGULANAN İHALELER

Bu bölümde, 4734 sayılı Kanun kapsamında yapılan ihalelerin yabancı isteklilere açık olanlarında yerli istekliler lehine fiyat avantajı uygulaması adet ve tutar bazında incelenmiştir. Tablo 1.21'de yabancı isteklilere açık olan 14.010 adet ihalenin 1.381 adedinde (%9,86) yerli istekliler lehine fiyat avantajı uygulanmıştır. Bu durum tutar olarak incelendiğinde, yabancı isteklilere açık olarak gerçekleştirilen yaklaşık 56,33 milyar TL'lik kamu alımlarının 21,27 milyar TL'lik kısmında yerli istekliler lehine fiyat avantajı uygulanmıştır.

Tablo 1.21. İhale Türüne Göre Yabancı İsteklilere Açık Olan İhaleler İçinde Yerli İstekliler Lehine Fiyat Avantajı Uygulanan İhalelerin Dağılımı

İhale Türü	Yabancı İsteklilere Açık Olan İhaleler		Yabancı İsteklilere Açık Olan İhaleler İçinde Yerli İstekliler Lehine Fiyat Avantajı Uygulanan İhaleler			
	Adet	Tutar(1000 TL)	Adet	Tutar(1000 TL)	Adet (%)	Tutar (%)
Mal Alımı	7.235	11.984.095	509	2.143.793	36,86	10,08
Yapım İşi	892	29.455.668	274	16.163.903	19,84	76,01
Hizmet Alımı	5.637	14.085.408	442	2.458.138	32,01	11,56
Danışmanlık Hizmet Alımı	246	802.690	156	499.345	11,30	2,35
Toplam	14.010	56.327.860	1.381	21.265.178	100,00	100,00

** : Mal alımlarında yerli istekli kavramı ile kastedilen yerli malı teklif eden istekliler lehine fiyat avantajı uygulanan ihalelerdir.

***:Kapsam dışı ve istisna kapsamındaki alımlar hariç.

Tablo 1.22'de, eşik değer üzerindeki ve yerli istekli lehine fiyat avantajı uygulanan ihalelerin ihale türüne göre dağılımı ve eşik değer üzerindeki toplam kamu alımları içindeki payı verilmiştir. Buna göre, mal alımı ihalelerinde yerli malı teklif eden istekli lehine fiyat avantajı uygulanan ve eşik değer üzerindeki ihalelerin toplam eşik değer üzerindeki ihaleler içindeki payı tutar olarak %19,03 olurken, yerli istekli lehine bu oran yapım işi ihalelerinde %56,61, hizmet alımı ihalelerinde %18,17 ve danışmanlık hizmet alımı ihalelerinde ise %62,35 olarak gerçekleşmiştir.

Tablo 1.22. İhale Türüne Göre Eşik Değerin Üstünde ve Yerli İstekli Lehine Fiyat Avantajı Uygulanan İhalelerin Eşik Değerin Üstündeki Toplam Kamu Alımları İçindeki Payı

İhale Türü	Eşik Değerin Üstünde ve Yerli İstekli Lehine Fiyat Avantajı Uygulanan İhaleler		Eşik Değerin Üstündeki Toplam Kamu Alımları		Eşik Değerin Üstünde ve Yerli İstekli Lehine Fiyat Avantajı Uygulanan İhalelerin Eşik Değerin Üstündeki Toplam İhaleler İçindeki Payı (%)	
	Adet	Tutar	Adet	Tutar	Adet (%)	Tutar (%)
Mal Alımı	353	2.103.277	2.815	11.050.907	12,54	19,03
Yapım İşi	227	15.721.792	406	27.772.888	55,91	56,61
Hizmet Alımı	401	2.444.196	3.472	13.451.425	11,55	18,17
Danışmanlık Hizmet Alımı	154	498.144	239	798.953	64,44	62,35
Toplam	1.135	20.767.409	6.932	53.074.173	16,37	39,13

1.8. YÜKLENİCİLERİN UYRUKLARINA GÖRE KAMU ALIMLARI VE YÜKLENİCİ SAYISI

Tablo 1.23'te, 2013 yılında uyruklarına göre yüklenicilerin üstlendikleri toplam sözleşme sayısı, sözleşme bedeli ve toplam ihaleler içindeki payları verilmiştir. İlgili dönemde, yabancı yüklenicilerin üstlendiği sözleşmelerin toplam sözleşmeler içindeki payı tutar olarak %2,08, sözleşme adedi olarak %0,23 olmuştur. Yüklenici başına düşen ortalama sözleşme sayısı 3,80'dir.

Tablo 1.23. 2013 Yılında Yüklenici Uyruklarına Göre Toplam Sözleşme Sayısı ve Tutarları

Dönem	Yüklenici Uyrukları	Yüklenici Sayısı	%	Sözleşme Sayısı	Toplam Sözleşme Sayısı İçindeki Payı		Toplam İhalelerdeki Payı Tutar (%)
					Sayısı	(%)	
2013 yılı	TC	47.714	99,30	182.232	99,77	97.014.878	97,93
	AB	198	0,41	237	0,13	1.310.054	1,32
	ABD	52	0,11	82	0,04	55.421	0,06
	Diğer (yabancı)	84	0,17	110	0,06	689.973	0,70
	Toplam	48.048	100,00	182.661	100,00	99.070.326	100,00

*: Kapsam dışı ve istisna kapsamında yapılan alımlar dahil edilmiştir.

1.9. FİNANSMAN KAYNAĞINA GÖRE KAMU ALIMLARININ SINIFLANDIRILMASI

Tablo 1.24'te 4734 sayılı Kanun kapsamında yürütülen kamu alımları ihalenin finansman kaynağına göre sınıflandırılmıştır. Sonuçlara göre tutar bazında 2013 yılında Kuruma sözleşme bilgisi ulaşan ihalelerin %24,92'si belediye bütçesinden, %10,62'si genel bütçeden, %22,47'si özel bütçeden ve %7,98'i ise döner sermaye bütçesinden karşılanmıştır.

Tablo 1.24. 4734 Sayılı Kanun Kapsamında İhale Yürüten İdarelerin Harcama Yaptığı Finansman Kaynağına Göre Dağılımı

İdarenin Harcama Yaptığı Kaynağı	Kamu Alımları Sayısı		Kamu Alımları Tutarı	
	Adet	%	(1000 TL)	%
Genel Bütçe	28.086	28,66	9.477.727	10,62
SGK Bütçesi	388	0,40	223.729	0,25
Döner Sermaye Bütçesi	15.410	15,72	7.121.711	7,98
Özel Bütçe	8.996	9,18	20.054.261	22,47
Düzenleyici Denetleyici Kuruluş Bütçesi	60	0,06	33.994	0,04
Belediye Bütçesi	22.092	22,54	22.242.397	24,92
İl Özel İdare Bütçesi	9.103	9,29	5.077.010	5,69
Mahalli İdare Birlik Bütçesi	298	0,30	123.240	0,14
KİT Bütçesi	3.530	3,60	7.444.606	8,34
Diğer Bütçe*	10.044	10,25	17.438.855	19,54
Toplam	98.007	100,00	89.237.530	100,00

*Diğer Bütçe Belediye İktisadi Teşekkülleri (BİT) bütçelerini de kapsamaktadır.

Tablo 1.25'te istisna kapsamında yürütülen kamu alımlarının finansman kaynağına göre dağılımı verilmiştir. İlgili dönemdeki kamu alımlarının tutar bazında sırasıyla %40,14'ü genel bütçeden, %25,54'ü KİT bütçesinden ve %25,44'ü diğer bütçelerden karşılanmıştır.

Tablo 1.25. İstisna Kapsamında İhale Yürüten İdarelerin Harcama Yaptığı Finansman Kaynağına Göre Dağılımı

İdarenin Harcama Yaptığı Kaynağı	Kamu Alımları Sayısı		Kamu Alımları Tutarı	
	Adet	%	(1000 TL)	%
Genel Bütçe	421	1,36	3.698.651	40,14
Döner Sermaye Bütçesi	320	1,03	16.950	0,18
Özel Bütçe	710	2,29	266.468	2,89
Belediye Bütçesi	369	1,19	301.517	3,27
İl Özel İdare Bütçesi	106	0,34	230.659	2,50
Mahalli İdare Birlik Bütçesi	1	0,00	2.050	0,02
KİT Bütçesi	11.835	38,23	2.353.419	25,54
Diğer Bütçe*	17.196	55,55	2.343.757	25,44
Toplam	30.958	100,00	9.213.471	100,00

*Diğer Bütçe Belediye İktisadi Teşekkülleri (BİT) bütçelerini de kapsamaktadır.

1.10. KAMU ALIMLARININ TAMAMLANMA YILINA GÖRE SINIFLANDIRILMASI

Tablo 1.26'da, 2013 yılında ihalesi yapılarak sözleşmeye bağlanan kamu alımları tamamlanma yılına göre adet bazında sınıflandırılmıştır. Buna göre ilgili dönemde Kuruma sözleşme bilgisi gönderilen ihalelerin %74,74'ü 2013 yılında, %23,82'si 2014 yılında, %1,89'u ise 2015 ve sonrasında tamamlanacak kamu alımlarıdır. Bir ihale için birden fazla sözleşme imzalanabildiğinden yüzde toplamları 100'ü vermemektedir. Yıllara sarı alımlara ilişkin her yıl yapılacak ödeme miktarları tespit edilemediğinden bu konuya ilişkin tutar bazında tablo verilememiştir.

Tablo 1.26. 2013 Yılında Yapılan İhalelerin Tamamlanma Yılına Göre Dağılımı

İhale Türü	2013 Yılında Tamamlanacak İşler		2014 Yılında Tamamlanacak İşler		2015 ve Sonrasında Tamamlanacak İşler		Yatay Toplamlar	
	Adet	%	Adet	%	Adet	%	Adet	%
Mal Alımı	55.886	57,92	11.151	36,26	616	25,28	67.144	52,01
Yapım İşleri	16.909	17,53	5.086	16,54	931	38,20	22.906	17,74
Hizmet Alımı	23.649	24,51	14.371	46,73	763	31,31	38.734	30,00
Danışmanlık Hizmet Alımı	36	0,04	146	0,47	127	5,21	309	0,24
Toplam	96.480	100,00	30.754	100,00	2.437	100,00	129.093	100,00
Genel Toplam (%)		74,74		23,82		1,89		

Bir ihale için birden fazla sözleşme olabileceğinden satır toplamları yatay toplamı vermemektedir.

1.11. İHALEYİ GERÇEKLEŞTİREN İDARELERE GÖRE KAMU ALIMLARININ SINIFLANDIRILMASI

Tablo 1.27'de, 2013 yılında Kuruma sözleşme bilgisi ulaşan kamu alımlarının, alımı gerçekleştiren en üst idare bazındaki sayısal ve oransal dağılımları verilmektedir. Bu sonuçlara göre, ilgili dönemde gerçekleşen toplam kamu alımı tutarının %25,99'u belediyeler tarafından harcanmıştır. Belediyeleri, sırasıyla diğer özel bütçeli kuruluşlar ve KİT'ler izlemektedir.

Tablo 1.27. İhaleyi Gerçekleştiren En Üst İdareye Göre Kamu Alımlarının Sayısı ve Tutarı

En Üst İdare	4734 Sayılı Kanun Kapsamındaki İhaleler		Doğrudan Temin Tutar	İstisnalar ve Kapsam Dışı		Toplam		%
	Adet	Tutar		Adet	Tutar	Adet	Tutar	
Cumhurbaşkanlığı	42	43.535	0	0		42	43.535	0,04
Türkiye Büyük Millet Meclisi	32	19.852	0	2	1.297	34	21.149	0,02
Anayasa Mahkemesi	4	2.308	0	0		4	2.308	0,00
Yargıtay	17	8.085	4.565	0		17	12.650	0,01
Danıştay	5	16.777	0	0		5	16.777	0,02
Sayıştay	12	2.926	0	0		12	2.926	0,00
Başbakanlık	223	108.239	43.881	76	45.567	299	197.687	0,19
Adalet Bakanlığı	1.599	1.943.737	152.014	2	720	1.601	2.096.471	1,99
Milli Savunma Bakanlığı	5.189	1.708.152	112.073	180	3.290.497	5.369	5.110.722	4,84
İçişleri Bakanlığı	2.657	976.426	153.252	96	287.114	2.753	1.416.792	1,34
Dışişleri Bakanlığı	11	6.914	0	0		11	6.914	0,01
Maliye Bakanlığı	319	137.989	72.333	0		319	210.322	0,20
Milli Eğitim Bakanlığı	15.593	2.162.872	109.893	38	7.396	15.631	2.280.161	2,16
Bayındırlık ve İskan Bakanlığı	6	30.649	162	0		6	30.811	0,03
Sağlık Bakanlığı	10.732	5.293.715	1.047.999	10	216	10.742	6.341.930	6,01
Tarım ve Köy İşleri Bakanlığı	52	478.809	2.017	0		52	480.826	0,46
Çalışma ve Sosyal Güvenlik Bakanlığı	31	10.452	4.208	0		31	14.660	0,01
Enerji ve Tabii Kaynaklar Bakanlığı	23	10.311	0	0		23	10.311	0,01
Kültür ve Turizm Bakanlığı	219	55.549	18.195	20	35.212	239	108.956	0,10
Çevre ve Orman Bakanlığı	256	858.991	4.250	0		256	863.241	0,82
Yükseköğretim Kurumları	5.871	4.951.448	1.183.549	479	134.837	6.350	6.269.834	5,94
Diğer Özel Bütçeli Kuruluşlar*	8.259	17.840.324	475.141	499	249.734	8.758	18.565.199	17,60
Düzenleyici ve Denetleyici Kurumlar	67	40.045	6.943	0		67	46.988	0,04
İl Özel İdareleri	10.261	5.624.968	343.960	125	245.079	10.386	6.214.007	5,89
Belediyeler	24.499	24.757.599	1.893.589	437	767.238	24.936	27.418.426	25,99
Mahalli İdare Birlikleri	362	165.050	14.281	2	2.144	364	181.475	0,17
KİT'ler	3.901	9.074.924	251.164	24.760	2.928.277	28.661	12.254.365	11,62
Sosyal Güvenlik Kurumları	407	231.231	186.617	0		407	417.848	0,40
5018 Kapsamı Dışındaki Diğer İdareler	2.096	8.343.442	97.125	85	69.939	2.181	8.510.506	8,07
BİT'ler	638	1.387.081	143.718	4.175	1.723.864	4.813	3.254.663	3,08
Döner Sermaye Saymanlıkları/Döner Sermaye İşletmeleri	575	159.049	39.332	23	1.029	598	199.410	0,19
Hakimler ve Savcılar Yüksek Kurulu	11	2.137		0		11	2.137	0,00
Orman ve Su İşleri Bakanlığı	386	137.853	16.220	0		386	154.073	0,15
Gıda, Tarım ve Hayvancılık Bakanlığı	738	403.731	29.069	48	1.187	786	433.987	0,41
Gençlik ve Spor Bakanlığı	24	21.110	0	3	4.015	27	25.125	0,02
Gümrük ve Ticaret Bakanlığı	33	17.337	0	1	226	34	17.563	0,02
Bilim, Sanayi ve Teknoloji Bakanlığı	19	8.854	0	0		19	8.854	0,01
Aile ve Sosyal Politikalar Bakanlığı	2.050	519.774	12.260	0		2.050	532.034	0,50
Çevre ve Şehircilik Bakanlığı	564	582.937	7.031	25	37.207	589	627.175	0,59
Ekonomi Bakanlığı	15	10.190	0	0		15	10.190	0,01
Kalkınma Bakanlığı	38	18.209	1.449	0		38	19.658	0,02
Ulaştırma, Denizcilik ve Haberleşme Bakanlığı	170	1.062.014	7.483	0		170	1.069.497	1,01
Ulaştırma Bakanlığı	1	1.939	0			1	1.939	0,00
Toplam	98.007	89.237.530	6.433.774	31.086	9.832.796	129.093	105.504.100	100,00

1000 TL.

*:Yüksek öğretim kurumları dışındaki özel bütçeli kurumları kapsamaktadır.

1.12. BÖLGELERE GÖRE KAMU ALIMLARININ SINIFLANDIRILMASI

Bu bölümde, kamu alımlarının yapıldığı ya da işin teslim edildiği yer bilgisine göre kamu alımları sınıflandırılmıştır. Tablo 1.28'de ihale türüne ve bölgelere göre kamu alımları adet ve tutar bazında verilmiştir. Belirtilen sonuçlara göre, kamu alımlarının adet bazında %20,83'ü İç Anadolu; %20,44'ü Marmara Bölgesindeki idareler tarafından yürütülmektedir. Tutar bazında değerlendirme yapıldığında toplam alımların %46,71'inin İç Anadolu; %21,86'sının ise Marmara Bölgesindeki idareler tarafından gerçekleştirildiği görülmüştür.

Tablo 1.28. Kamu Alımlarının Yapıldığı/İşin Teslim Edildiği Bölgeye ve İhale Türüne Göre Kamu Alımlarının Sayısal ve Tutar Bazında Dağılımı

Bölgeler	İhale Türü	Kamu Alımları Sayısı		Kamu Alımları Tutarı*	
		Adet	%	(1000 TL)	%
Akdeniz Bölgesi	Mal Alımı	6.074	4,71	1.243.894	1,26
	Yapım İşi	2.471	1,91	4.077.775	4,12
	Hizmet Alımı	3.970	3,08	1.802.057	1,82
	Danışmanlık Hizmet Alımı	29	0,02	29.720	0,03
	Toplam	12.544	9,72	7.153.446	7,22
Doğu Anadolu Bölgesi	Mal Alımı	9.316	7,22	1.157.278	1,17
	Yapım İşi	2.833	2,19	2.645.009	2,67
	Hizmet Alımı	4.228	3,28	1.105.254	1,12
	Danışmanlık Hizmet Alımı	8	0,01	30.152	0,03
	Toplam	16.385	12,69	4.937.693	4,98
Ege Bölgesi	Mal Alımı	9.775	7,57	1.124.988	11,21
	Yapım İşi	3.069	2,38	1.430.808	6,13
	Hizmet Alımı	6.219	4,82	1.607.951	11,48
	Danışmanlık Hizmet Alımı	22	0,02	16.443	4,54
	Toplam	19.085	14,78	7.772.022	7,84
Güneydoğu Anadolu Bölgesi	Mal Alımı	6.086	4,71	1.071.608	1,08
	Yapım İşi	1.792	1,39	2.701.343	2,73
	Hizmet Alımı	2.763	2,14	1.316.848	1,33
	Danışmanlık Hizmet Alımı	3	0,00	7.578	0,01
	Toplam	10.644	8,25	5.097.377	5,15
İç Anadolu Bölgesi	Mal Alımı	13.931	10,79	11.097.415	11,20
	Yapım İşi	4.727	3,66	27.869.015	28,13
	Hizmet Alımı	8.045	6,23	6.866.824	6,93
	Danışmanlık Hizmet Alımı	185	0,14	443.395	0,45
	Toplam	26.888	20,83	46.276.649	46,71
Karadeniz Bölgesi	Mal Alımı	8.234	6,38	1.381.484	1,39
	Yapım İşi	3.457	2,68	3.312.300	3,34
	Hizmet Alımı	5.445	4,22	1.425.077	1,44
	Danışmanlık Hizmet Alımı	19	0,01	59.859	0,06
	Toplam	17.155	13,29	6.178.720	6,24
Marmara Bölgesi	Mal Alımı	13.728	10,63	4.948.023	4,99
	Yapım İşi	4.557	3,53	10.265.424	10,36
	Hizmet Alımı	8.064	6,25	6.240.337	6,30
	Danışmanlık Hizmet Alımı	43	0,03	200.634	0,20
	Toplam	26.392	20,44	21.654.419	21,86
Genel Toplam	Mal Alımı	67.144	100,00	23.006.167	100,00
	Yapım İşi	22.906	100,00	54.116.540	100,00
	Hizmet Alımı	38.734	100,00	21.118.102	100,00
	Danışmanlık Hizmet Alımı	309	100,00	829.518	100,00
	Genel Toplam	129.093	100,00	99.070.326	100,00

*: Doğrudan temin kapsamındaki alımlar hariç.

1.13. KAMU ALIMLARININ 4734 SAYILI KANUNUN 62 (ı) MADDESİ KAPSAMINDA DEĞERLENDİRİLMESİ

Doğrudan temin ve istisna dahil gerçekleştirilen kamu alımları toplamının içinde 22/d*, 22/d** ve 21/f maddesine göre gerçekleştirilen alımların payı incelenmiştir. Tablo 1.29'da, 22/d*, 22/d** ve 21/f maddelerine göre gerçekleştirilen alımların toplam kamu alımı içindeki payı ihale türü ayrımında incelenmiştir. Bu sonuçlara göre 2013 yılında gerçekleştirilen yaklaşık 104,885 milyar TL kamu alımlarının % 6,41'i 22/d*, 22/d** ve 21/f maddelerine göre temin edilmiştir.

Tablo 1.29. İhale Türüne Göre Yapılan Kamu Alımları İçerisinde 22/d*, 22/d** ve 21/f Maddeleri ile Yapılan Alımların Payı

İhale Türü	Alımın/İşin Türü					IV/I Oranı (%)
	(İhale Usulü+Doğrudan Temin+İstisna)*	Madde 22/d* ve 22/d**	Madde 21/f	II+III	IV	
	I	II	III	IV	V	
Mal Alımı	26.556.204	3.113.224	666.456	3.779.681	14,23	
Yapım İşi	54.273.950	499.883	0	499.883	0,92	
Hizmet Alımı	22.897.178	1.371.549	764.301	2.135.850	9,33	
Danışmanlık Hizmet Alımı	1.157.442	311.959	0	311.959	26,95	
Toplam	104.884.774	5.296.616	1.430.457	6.727.373	6,41	

*: Kapsam dışı ihaleler hariç.

Madde 22/d*: Parasal limitler kapsamında yapılan alımlardır.

Madde 22d**: Temsil ağırlama faaliyetleri kapsamında yapılan konaklama, seyahat ve iiaşeye ilişkin alımlardır.

1.14. SÖZLEŞME SONRASI İŞLEMLER

2013 yılı ihaleleri için 165 sözleşme feshi ve 8.382.936 TL tutarında işlem gerçekleştirilmiştir. İhalesi 2013 yılında yapılmış, Kanun kapsamında sözleşmelerle ilgili 227.127 TL tutarında artı yönde fiyat farkı, 41.313.212 TL tutarında iş artışı ve 5.264.383 TL tutarında iş eksilişi kayıt altına alınmıştır.

Tablo 1.30. İhale Yılına Göre Sözleşme Sonrası İşlemlerin Adet ve Tutar Bazında Dağılımı

İhale Yılı	İşlem Türü	İşlem Sayısı	Gerçekleştirilen Tutar	Sözleşme Sayısı	Toplam Sözleşme Bedeli
2010	Fiyat Farkı (+)	1	445.193	1	2.986.350
	İş Artış (+)	6	1.251.190	6	15.044.451
	İş Eksiliş (-)	3	114.154	3	3.514.029
	Hakediş	2	117.812	2	133.789
	Fesih	3	3.545.637	3	10.952.328
2011	Fiyat Farkı (+)	45	2.152.160	21	33.844.096
	İş Artış (+)	118	19.733.525	96	209.723.765
	İş Eksiliş (-)	25	1.800.305	24	34.957.942
	Hakediş	18	2.399.026	3	2.441.694
	Fesih	21	28.808.836	21	119.935.249
2012	Fiyat Farkı (-)	28	63.421	13	21.990.185
	Fiyat Farkı (+)	281	2.350.416	76	101.842.930
	İş Artış (+)	1.067	66.174.461	913	634.891.713
	İş Eksiliş (-)	255	7.952.920	200	167.776.086
	Hakediş	197	36.291.345	30	44.295.245
Fesih	130	15.145.795	130	73.570.275	
2013	Fiyat Farkı (-)	8	11.366	4	506.198
	Fiyat Farkı (+)	67	227.127	28	11.639.395
	İş Artış (+)	1.139	41.313.212	945	359.484.794
	İş Eksiliş (-)	282	5.264.383	226	64.571.974
	Hakediş	175	13.111.713	68	22.409.641
Fesih	165	8.382.936	165	48.191.037	

1.15. ELEKTRONİK VE MOBİL İMZA İLE DOKÜMAN İNDİRME

2013 yılında idareden ihale dokümanı satın alma sayısı ve e-imza/m-imza ile EKAP üzerinden doküman indirme sayıları aşağıdaki tabloda yer almaktadır.

Tablo 1.31. İhale Dokümanı Alma Türüne Göre Doküman Sayıları

Aylar	İdareden Doküman Satın Alma Sayısı	E-İmza ile Doküman İndirme Sayısı	M-İmza ile Doküman İndirme Sayısı
Ocak	20.355	30.209	345
Şubat	20.591	33.541	460
Mart	23.148	41.136	618
Nisan	22.266	44.026	760
Mayıs	22.779	43.650	786
Haziran	20.721	41.033	691
Temmuz	29.897	43.281	799
Ağustos	26.838	37.723	696
Eylül	28.540	35.579	683
Ekim	24.338	46.360	861
Kasım	24.205	57.016	1.035
Aralık	28.666	44.321	958
Toplam	292.344	497.875	8.692

Tablo, firmalar tarafından e-imza ile doküman indirme uygulamasının benimsendiği ve etkin bir şekilde kullanılmaya başlandığı şeklinde değerlendirilebilir.

1.16. KANUN KAPSAMINDAKİ İHALELERE YAPILAN TEKLİFLER

2013 yılında ihale süreci tamamlanarak sözleşme bilgisi Kuruma ulaşmış ihaleler için ihale bazında teklif sayısı ve ortalama teklif sayısı bilgileri Tablo 1.32'de yer almaktadır.

Tablo 1.32. Teklif Sayıları

İhale Türü	İhale Bazında Teklif Sayısı	İhale Sayısı	Ortalama Teklif Sayısı
Mal Alımı	157.091	39.626	3,96
Yapım İşi	137.929	22.473	6,14
Hizmet Alımı	115.209	35.608	3,24
Danışmanlık Hizmet Alımı	1.960	300	6,53
Genel Toplam	412.189	98.007	4,21

*:İhale bazında teklif sayısı ihale bazında teklif veren farklı firma sayısı olarak tanımlanmıştır.

Bu sonuçlara göre ortalama teklif sayısı mal alımı 3,96, yapım işi 6,14, hizmet alımı 3,24 ve danışmanlık hizmet alımı ihalelerinde 6,53'tür.

Teyit belgesinin elektronik ortamda alınmasına ilişkin usul ve esasları belirleyen açıklamalar, Kamu İhale Genel Tebliğinde belirtilmiştir. Bu bölümde, 01.01.2013 – 31.12.2013 tarihleri arasında yapılan teyit işlemlerine ilişkin istatistikler yer almaktadır.

2.1. İHALE TÜRÜ, USULÜ VE TEYİT TALEBİNDE BULUNAN İDARELERE GÖRE TEYİT İSTATİSTİKLERİ

Tablo 2.1’de ihale türlerine göre 2013 yılında ihale süreci devam etmekte olan 177.818 ihale için 1.347.332 adet teyit talebinde bulunulmuştur. Teyit taleplerinin %48,37’si mal alımı, %22,40’ı yapım işi, %28,06’sı hizmet alımı ve % 1,17’si danışmanlık hizmet alımı ihalelerinden oluşmaktadır. Mal alımı ihalelerinde ihale başına ortalama 7,35, yapım işi ihalelerinde ihale başına ortalama 10,17, hizmet alımı ihalelerinde ihale başına ortalama 6,42 ve danışmanlık hizmet alımı ihalelerinde ise ihale başına ortalama 28,10 teyit alınmıştır.

Tablo 2.1. İhale Türüne Göre Teyit Sayılarının Dağılımı

İhale Türü	Teyit Sayısı	%	Teyit Alınan İhale Sayısı	İhale Başına Ortalama Teyit Sayısı
Mal Alımı	651.730	48,37	88.669	7,35
Yapım İşİ	301.783	22,40	29.688	10,17
Hizmet Alımı	378.000	28,06	58.898	6,42
Danışmanlık Hizmet Alımı	15.819	1,17	563	28,10
Toplam	1.347.332	100,00	177.818	7,58

Tablo 2.2’de teyit alınan ihalelerin ihale usullerine göre dağılımı verilmiştir. Buna göre 2013 yılında alınan 1.347.332 adet teyidin %77,35’i açık ihale usulü ile gerçekleştirilen ihalelere ilişkin teyitlerdir. İstisna kapsamındaki alımlar için de teyit alınması zorunludur. Alınan teyitlerin %6,86’sını istisna kapsamındaki alımlara ilişkin teyitler oluşturmaktadır. İhale başına ortalama teyit sayısının en yüksek olduğu ihaleler 37,15 ortalama ile belli istekliler arasında ihale usulü ile gerçekleştirilen ihalelerdir.

Tablo 2.2. İhale Usulüne Göre Teyit Sayılarının Dağılımı

İhale Usulü	Teyit Sayısı	%	Teyit Alınan İhale Sayısı	İhale Başına Ortalama Teyit Sayısı
Açık İhale Usulü	1.042.110	77,35	101.038	10,31
Belli İstekliler Arasında İhale Usulü	28.009	2,08	754	37,15
Pazarlık Usulü	183.174	13,60	35.023	5,23
İstisna Kapsamında	92.393	6,86	40.747	2,27
Diğer (Kapsam dışı)	1.646	0,12	256	6,43
Toplam	1.347.332	100,00	177.818	7,58

Tablo 2.3. İhaleyi Gerçekleştiren En Üst İdare Bazında Alınan Teyit Sayısı ve Toplam Teyit Sayısı İçindeki Payı

İhale Gerçekleştiren En Üst İdare	Teyit Sayısı	%	Teyit Alınan İhale Sayısı	%
Sağlık Bakanlığı	309.137	22,94	17.340	9,75
Belediyeler	211.907	15,73	32.930	18,52
Diğer Özel Bütçeli Kuruluşlar	122.372	9,08	12.535	7,05
İl Özel İdareleri	116.550	8,65	13.671	7,69
Milli Eğitim Bakanlığı	112.940	8,38	20.364	11,45
KİT'ler	109.216	8,11	37.861	21,29
Yükseköğretim Kurumları	108.630	8,06	8.741	4,92
Milli Savunma Bakanlığı	74.164	5,50	6.719	3,78
İçişleri Bakanlığı	33.402	2,48	3.966	2,23
5018 Kapsamı Dışındaki Diğer İdareler	28.075	2,08	3.082	1,73
BİT'ler	23.898	1,77	6.085	3,42
Aile ve Sosyal Politikalar Bakanlığı	22.400	1,66	4.012	2,26
Adalet Bakanlığı	13.788	1,02	2.546	1,43
Çevre ve Şehircilik Bakanlığı	12.022	0,89	938	0,53
Sosyal Güvenlik Kurumları	7.291	0,54	819	0,46
Gıda, Tarım ve Hayvancılık Bakanlığı	6.175	0,46	1.057	0,59
Döner Sermaye Saymanlıkları/Döner Sermaye İşletmeleri	5.544	0,41	841	0,47
Maliye Bakanlığı	5.261	0,39	669	0,38
Başbakanlık	4.164	0,31	583	0,33
Çevre ve Orman Bakanlığı	3.757	0,28	442	0,25
Orman ve Su İşleri Bakanlığı	3.579	0,27	519	0,29
Kültür ve Turizm Bakanlığı	2.699	0,20	589	0,33
Mahalli İdare Birlikleri	2.361	0,18	496	0,28
Ulaştırma, Denizcilik ve Haberleşme Bakanlığı	1.831	0,14	218	0,12
Tarım ve Köyişleri Bakanlığı	883	0,07	105	0,06
Düzenleyici ve Denetleyici Kurumlar	873	0,06	104	0,06
Kalkınma Bakanlığı	708	0,05	78	0,04
Cumhurbaşkanlığı	615	0,05	46	0,03
Türkiye Büyük Millet Meclisi	517	0,04	113	0,06
Gümrük ve Ticaret Bakanlığı	430	0,03	67	0,04
Gençlik ve Spor Bakanlığı	422	0,03	49	0,03
Sayıştay	415	0,03	19	0,01
Bilim, Sanayi ve Teknoloji Bakanlığı	262	0,02	24	0,01
Çalışma ve Sosyal Güvenlik Bakanlığı	238	0,02	45	0,03
Enerji ve Tabii Kaynaklar Bakanlığı	206	0,02	34	0,02
Dışişleri Bakanlığı	132	0,01	21	0,01
Ekonomi Bakanlığı	129	0,01	21	0,01
Yargıtay	105	0,01	22	0,01
Hakimler ve Savcılar Yüksek Kurulu	96	0,01	16	0,01
Bayındırlık ve İskan Bakanlığı	75	0,01	11	0,01
Danıştay	33	0,00	10	0,01
Anayasa Mahkemesi	17	0,00	5	0,00
Ulaştırma Bakanlığı	13	0,00	5	0,00
Genel Toplam	1.347.332	100,00	177.818	100,00

Tablo 2.3'te teyit talebinde bulunan en üst idare bazında alınan teyit sayısı, teyit alınan ihale sayısı ve yüzde dağılımları verilmiştir. 2013 yılında alınan teyitlerin %22,94'ü Sağlık Bakanlığı, %15,73'ü belediyeler ve %9,08'i 5018 sayılı Kanunda tanımlanan diğer özel bütçeli kuruluşlar tarafından talep edilmiştir. Sağlık Bakanlığı 17.340 ihale için 309.137 teyit başvurusunda bulunurken, belediyeler 32.930 ihale için 211.907 teyit başvurusunda bulunmuştur.

2.2. TEYİT ALINAN AYA VE TEYİT TÜRÜNE GÖRE TEYİT İSTATİSTİKLERİ

Tablo 2.4. Teyit Alınan Aya Göre Teyit Sayılarının Dağılımı

Aylar	Teyit Sayısı	%	Teyit Alınan İhale Sayısı*
Ocak	54.022	4,01	17.076
Şubat	49.851	3,70	15.377
Mart	58.297	4,33	17.276
Nisan	103.941	7,71	19.778
Mayıs	133.956	9,94	21.642
Haziran	115.588	8,58	20.069
Temmuz	149.601	11,10	26.870
Ağustos	118.946	8,83	23.651
Eylül	132.025	9,80	24.284
Ekim	112.911	8,38	19.980
Kasım	137.919	10,24	24.281
Aralık	180.275	13,38	30.732
Toplam	1.347.332	100	177.818

*: Bir ihale için farklı aylarda teyit alınabildiğinden aylık bazda teyit alınan ihale sayısı toplamı toplam teyit alınan ihale sayısını vermez. İlgili ihale teyit alınan her ayda yer almaktadır.

2013 yılında aralık ayı en çok teyit alınan ay olmuştur. Aralık ayında alınan toplam teyit sayısı 180.275 olurken, teyit alınan ihale sayısı 30.732'dir.

2.3 YASAKLILIK DURUMUNA GÖRE TEYİT İSTATİSTİKLERİ

Teyit talep sonuçlarına göre, 2013 yılında talep edilen 1.347.332 adet teyit işleminin 1.343.531'nin (%99,72) yasaksız olduğu, 3.706'sının (%0,28) yasaklı olduğu tespit edilerek ilgili idarelere bildirilmiştir. 95 teyit başvurusu ise iptal edilmiştir.

Tablo 2.5. Yasaklılık Durumuna Göre Teyit Sayısı ve Toplam Teyit içindeki Payı

Yasaklılık Durumu	Teyit Sayısı	%
Yasaksız	1.343.531	99,72
Yasaklı	3.706	0,28
İptal Edilenler	95	0,01
Toplam	1.347.332	100

2.4. TEYİT ALINAN İSTEKLİNİN UYRUĞUNA GÖRE TEYİT İSTATİSTİKLERİ

Teyit başvurusunda bulunan idareler sözleşme öncesi ihale üzerinde kalan isteklilerin uyuşgunu belirtmek zorunda olduklarından teyit başvurusu sırasında, teyit talebinde bulunulan isteklinin uyruk bilgisi kaydedilmektedir. Tablo 2.6'da belirtilen sonuçlara göre, idareler tarafından teyit alınan isteklilerin %99,68'ini yerli istekliler, %0,32'sini ise yabancı istekliler oluşturmaktadır. Yabancı istekliler için alınan toplam teyit sayısı 4.250'dir. 4.250 teyit başvurusunun 2.782'si Avrupa Birliğine üye ülkelerden, 391'i Amerika Birleşik Devletlerinden ve 1.077'si ise diğer ülkelere katılan isteklilere aittir.

Tablo 2.6. Teyit Alınan İsteklinin Uyuşuna Göre Teyit Sayısı ve Toplam Teyit İçindeki Payı

Teyit Alınan İsteklinin Uyuşu	Teyit Sayısı	%
1-Yerli İstekliler	1.343.082	99,68
2-Yabancı İstekliler	4.250	0,32
A.B.	2.782	0,21
A.B.D.	391	0,03
Diğer	1.077	0,08
Toplam	1.347.332	100

2.5. TEYİT ALINAN İSTEKLİNİN GERÇEK/TÜZEL KİŞİ OLMA DURUMUNA GÖRE TEYİT İSTATİSTİKLERİ

Yasaksızlık teyit talebinde bulunulan isteklinin gerçek/tüzel kişi olma durumuna göre teyit sayılarının dağılımı Tablo 2.7'de verilmiştir. Teyit talebinde bulunulan isteklilerin %38,41'i gerçek kişilerden oluşurken, bunu %27,29 oranı ile limited şirket ve %26,07 oranı ile adi ortaklıklar izlemektedir.

Tablo 2.7. İsteklinin Gerçek/Tüzel Kişi Olma Durumuna Göre Teyit Sayısı ve Toplam Teyit İçindeki Payı

Gerçek/Tüzel Kişi Olma Durumu	Teyit Sayısı	%
Adi Ortaklık	351.261	26,07
Anonim Şirket	81.508	6,05
Diğer	18.923	1,40
Gerçek Kişi	517.488	38,41
Kollektif Şirket	1.003	0,07
Komandit Şirket	188	0,01
Kooperatif	5.019	0,37
Limited Şirket	367.692	27,29
Yabancı	4.250	0,32
Toplam	1.347.332	100

Kamu İhale Bülteninde (KİB) yayımlanacak ilanlar, idareler tarafından EKAP üzerinde hazırlanarak Kamu İhale Kurumuna gönderilmekte, Kurum personeli tarafından gerçek zamanlı ve etkileşimli olarak ön kontrolü yapılmakta ve ihale ilanları ile ilgili diğer işlemler tamamlandıktan sonra da, ilanların elektronik ortamda yayımlanması sağlanmaktadır.

Bu kapsamda, 01.01.2013–31.12.2013 dönemi için ilan yönetim sistemi veri tabanındaki tüm veriler analiz edilerek KİB’de yayımlanan ilanlara ilişkin özet istatistikler üretilmiştir.

3.1. KAMU İHALE BÜLTENİNDE YAYIMLANAN İLAN İSTATİSTİKLERİ

2013 yılında, KİB’de toplam 332.651 ilan yayımlanmıştır. Bu ilanların %68,62’sini sonuç ilanları, %30,26’sını ihale ilanları, % 1,12’sini düzeltme ve iptal ilanları oluşturmaktadır. 2013 yılında, çerçeve anlaşmalara ilişkin KİB’de toplam 21.191 ilan yayımlanmış olup, bu ilanların 86’sı ihale ilanlarıdır. Çerçeve anlaşma kapsamındaki 21.102 sonuç ilanı, son 4 yıl içinde gerçekleştirilen çerçeve anlaşmalar kapsamındaki münferit sonuç ilanlarını da kapsamaktadır. Tablo 3.1’den de görüldüğü gibi ilgili dönemde, KİB’de yayımlanan ihale ilanı sayısı 100.635’tir.

Tablo 3.1. İlan Türüne Göre KİB’de Yayımlanan İlanlar

İlan Türü	İlan Sayısı	Yüzde
1.Ön İlanlar	8	0,002
2. İlanlar	311.452	93,63
2.1. İhale İlanı	100.549	30,23
2.2. Düzeltme İlanı	949	0,29
2.3. İptal İlanı	2.790	0,84
2.4. Sonuç İlanı	207.164	62,28
3. Çerçeve Anlaşma	21.191	6,37
3.1. İhale İlanı	86	0,03
3.2. Düzeltme İlanı	2	0,001
3.3. İptal İlanı	1	0,0003
3.4. Sonuç İlanı	21.102	6,34
Toplam	332.651	100,00

Tablo 3.2’de 2013 yılında, KİB’de yayımlanan ve Kuruma EKAP üzerinden elektronik ortamda gönderilen 100.635 ihale ilanının ihale türü ve ihale usulüne göre dağılımı yer almaktadır. Tablodaki sonuçlara göre, 2013 yılında KİB’de yayımlanan ihale ilanlarının % 38,55’ini mal alımı, %32,98’ini hizmet alımı, % 28,03’ünü yapım işi ve % 0,44’ünü ise danışmanlık hizmet alımı ihaleleri oluşturmaktadır. KİB’de yayımlanan ihale ilanlarının % 97,42’si açık ihale usulü ile gerçekleştirilen ihalelerdir.

Tablo 3.2. KİB’de Yayımlanan İhale İlanlarının İhale Türü ve İhale Usulüne Göre Dağılımı

İhale Türü	İhale Usulü				Toplam	%
	Açık İhale Usulü	Belli İstekliler Arasında İhale Usulü	Pazarlık Usulü	İstisna/ Kapsam Dışı/ Diğer		
Mal Alımı	37.771	7	185	834	38.797	38,55
Yapım İşİ	27.698	150	122	239	28.209	28,03
Hizmet Alımı	32.572	8	215	396	33.191	32,98
Danışmanlık Hizmet Alımı		436		2	438	0,44
Toplam	98.041	601	522	1.471	100.635	100,00
%	97,42	0,60	0,52	1,46	100,00	

Tablo 3.3 'te KİB'de yayımlanan ihale ilanlarının ilan yayımlandığı aya göre dağılımı yer almaktadır. Ulaşılan sonuçlara göre, 2013 yılında, KİB'de yayımlanan 100.635 adet ihale ilanının en fazla yayımlandığı ay % 11,35 oranı ile temmuz ayı olmuştur.

Tablo 3.3. KİB'de Yayımlanan İhale İlanlarının Yayımlandığı Aya Göre Dağılımı

KİB'de İlanın Yayımlandığı Ay	İhale Türü				Toplam	%
	Mal Alımı	Yapım İşi	Hizmet Alımı	Danışmanlık Hizmet Alımı		
Ocak	2.947	1.159	2.331	32	6.469	6,43
Şubat	3.129	1.545	1.758	9	6.441	6,40
Mart	3.566	2.370	1.737	24	7.697	7,65
Nisan	3.492	2.884	1.633	80	8.089	8,04
Mayıs	3.451	3.458	1.553	24	8.486	8,43
Haziran	2.892	3.151	1.702	35	7.780	7,73
Temmuz	3.103	3.666	4.611	42	11.422	11,35
Ağustos	2.795	2.469	2.770	33	8.067	8,02
Eylül	3.320	2.540	2.616	26	8.502	8,45
Ekim	3.204	1.967	4.249	38	9.458	9,40
Kasım	3.931	1.582	5.449	43	11.005	10,94
Aralık	2.967	1.418	2.782	52	7.219	7,17
Toplam	38.797	28.209	33.191	438	100.635	100

Tablo 3.4'te KİB'de yayımlanan ilanların ihalenin gerçekleştiği/gerçekleşeceği aya göre dağılımı yer almaktadır. Bu sonuçlara göre, 2013 yılında KİB'de ilanı yayımlanan ihalelerin en fazla gerçekleştirildiği aylar %10,92 ve %10,27 oranları ile sırasıyla aralık ve temmuz aylarıdır.

Tablo 3.4. KİB'de Yayımlanan İhale İlanlarının İhalenin Yapılacağı Aya Göre Dağılımı

KİB'de Yayımlanmak Üzere İlan Verilen İhalelerin Gerçekleştiği/Gerçekleşeceği Aylar	İhale Türü				Toplam	%
	Mal Alımı	Yapım İşi	Hizmet Alımı	Danışmanlık Hizmet Alımı		
Ocak	930	360	745	2	2.037	2,02
Şubat	2.865	1.280	2.072	8	6.225	6,19
Mart	3.496	1.960	1.892	9	7.357	7,31
Nisan	3.676	2.700	1.738	16	8.130	8,08
Mayıs	3.464	3.291	1.598	28	8.381	8,33
Haziran	3.060	3.267	1.435	38	7.800	7,75
Temmuz	3.184	3.540	3.577	37	10.338	10,27
Ağustos	2.766	3.007	3.499	68	9.340	9,28
Eylül	3.175	2.542	2.437	35	8.189	8,14
Ekim	3.432	2.421	2.844	46	8.743	8,69
Kasım	3.276	1.544	4.519	44	9.383	9,32
Aralık	3.903	1.461	5.580	50	10.994	10,92
Ocak 2014	1.564	780	1.243	54	3.641	3,62
Şubat 2014	5	52	11	3	71	0,07
Mart 2014		3	1		4	0,004
Nisan 2014	1	1			2	0,002
Toplam	38.797	28.209	33.191	438	100.635	100

Tablo 3.5'te 2013 yılında KİB'de yayımlanan ilanların ihaleden en az kaç gün önce ilan edildiğine dair istatistikler yer almaktadır. Bu sonuçlara göre, ihalelerin % 36,95'i için en az 7 gün önce, % 22,13'ü için 14 gün önce, %29,99'u için ise en az 21 gün önce KİB'de ihale ilanı yayımlanmıştır. Benzer şekilde, KİB'de ihaleden en az 24, 25, 28 ve 33 gün önceden yayımlanan ilanların dağılımı da Tablo 3.5'te yer almaktadır. İstisna kapsamında/kapsam dışı olan 1.471 ihaleye ait ihale ilanı da KİB'de yayımlanmıştır.

Tablo 3.5. KİB’de Yayınlanan İhale İlanlarının İhale Gerçekleşeceği Tarihten En Az Kaç Gün Önce İlan Edileceğine Dair İstatistikler

	İlanın İhale Gerçekleştiği Tarihten Kaç Gün Önce Yayınlandı	İhale Usulü			İstisna/ Kapsam Dışı	Toplam	%
		Açık İhale Usulü	Belli İstekliler Arasında İhale Usulü	Pazarlık Usulü			
	7	36.637	141	402		37.180	36,95
	14	21.750	460	63		22.273	22,13
	21	30.142		41		30.183	29,99
KİB’de yayınlanan ihale ilanları	24	3				3	0,003
	25			16		16	0,02
	28	9.014				9.014	8,96
	33	495				495	0,49
	Diğer*				1.471	1.471	1,46
	Toplam	98.041	601	522	1.471	100.635	100

*: İstisna ya da kapsam dışı olan ihalelerden KİB’de ilanı yayınlanan 1.471 adet ihaleye ilişkin ilanın kaç gün önce yayımlandığı bilgisi standart olmadığı için tabloda diğer olarak belirtilmiştir.

Tablo 3.6’da KİB’de yayınlanan ihale ilanlarının 4734 sayılı Kanunun 13 üncü maddesinin hangi bendine dayanılarak yayımlandığına dair istatistikler yer almaktadır. Bu sonuçlara göre, KİB’de yayınlanan ilanların %36,82’sinin Kanunun 13/b/1, % 30,11’inin 13/b/3, %21,68’inin ise Kanunun 13/b/2 maddesi kapsamında olduğu görülmektedir. 1 Eylül 2010 tarihinden itibaren EKAP’ın devreye alınması ile birlikte daha önce Kamu Satınalma Platformunda yayınlanan 13/b/1 kapsamındaki ilanların da KİB’de ücretsiz olarak yayımlanmasına başlanmıştır.

2013 yılında, KİB’de yayınlanan 13/b/1 kapsamındaki ihale ilanı sayısı 37.055 olmuştur. İhaleden en az 7 gün önce yayınlanan ihale ilan sayısı 37.180’dir. Belli istekliler arasında ihale usulü ile gerçekleştirilen 13/b/2 ve 13/b/3 kapsamındaki ihale ilanları da ihaleden en az 7 gün önce yayımlanmak zorunda olduğu için 7 günlük ihale ilan sayısı 13/b/1 kapsamındaki ihale ilanı sayısından fazladır.

Tablo 3.6. KİB'de Yayımlanan İhale İlanlarının Dayandığı Kanun Maddesine Göre Dağılımı

Kanun Kapsamı	İhale Türü	İhale Usulü			İstisna/ Kapsam Dışı	Toplam	%
		Açık İhale Usulü	Belli İstekliler Arasında İhale Usulü	Pazarlık Usulü			
13/b/1 kapsamında gerçekleşen ilanlar	Mal Alımı	13.743	3	140		13.886	13,80
	Yapım İşi	11.645	4	84		11.733	11,66
	Hizmet Alımı	11.249	5	178		11.432	11,36
	Danışmanlık Hizmet Alımı		4			4	0,00
	Toplam	36.637	16	402		37.055	36,82
13/b/2 kapsamında gerçekleşen ilanlar	Mal Alımı	7.103		28		7.131	7,09
	Yapım İşi	9.996	4	16		10.016	9,95
	Hizmet Alımı	4.651	1	19		4.671	4,64
	Danışmanlık Hizmet Alımı		3			3	0,00
	Toplam	21.750	8	63		21.821	21,68
13/b/3 kapsamında gerçekleşen ilanlar	Mal Alımı	13.187		13		13.200	13,12
	Yapım İşi	5.684	56	19		5.759	5,72
	Hizmet Alımı	11.271	2	9		11.282	11,21
	Danışmanlık Hizmet Alımı		59			59	0,06
	Toplam	30.142	117	41		30.300	30,11
13/a kapsamında gerçekleşen ilanlar	Mal Alımı	3.738	4	4		3.746	3,72
	Yapım İşi	373	86	3		462	0,46
	Hizmet Alımı	5.401		9		5.410	5,38
	Danışmanlık Hizmet Alımı		370			370	0,37
	Toplam	9.512	460	16		9.988	9,92
Diğer	Mal Alımı				834	834	0,83
	Yapım İşi				239	239	0,24
	Hizmet Alımı				396	396	0,39
	Danışmanlık Hizmet Alımı				2	2	0,00
	Toplam				1.471	1.471	1,46
Toplam	Mal Alımı	37.771	7	185	834	38.797	38,55
	Yapım İşi	27.698	150	122	239	28.209	28,03
	Hizmet Alımı	32.572	8	215	396	33.191	32,98
	Danışmanlık Hizmet Alımı		436		2	438	0,44
	Toplam	98.041	601	522	1.471	100.635	100,00

Tablo 3.7'de, ihaleyi gerçekleştiren idarenin bağlı olduğu en üst idare bazında KİB'de yayımlanan ilan sayısı yer almaktadır. Buna göre 2013 yılında, KİB'de en fazla ihale ilanı belediyeler ve il özel idareleri tarafından yayımlanmıştır.

Tablo 3.7. En Üst İdare Bazında KİB'de Yayımlanan İhale İlan Sayısı ve İlan Yayımlatan İdare Sayısı

İdare Adı	İhale Türü				Toplam İlan Sayısı	%
	Mal Alımı	Yapım İşi	Hizmet Alımı	Danışmanlık Hizmet Alımı		
Belediyeler	10.236	7.684	6.659	70	24.649	24,49
İl Özel İdareleri	1.818	7.144	2.256	4	11.222	11,15
Sağlık Bakanlığı	6.905	712	3.251		10.868	10,80
Milli Eğitim Bakanlığı	2.954	809	7.093	3	10.859	10,79
Diğer Özel Bütçeli Kuruluşlar	1.813	4.551	3.305	231	9.900	9,84
Milli Savunma Bakanlığı	4.596	1.368	780		6.744	6,70
Yükseköğretim Kurumları	4.040	1.014	1.276	2	6.332	6,29
KİT'ler	1.572	1.793	1.926	32	5.323	5,29
İçişleri Bakanlığı	1.817	727	481		3.025	3,01
Aile Ve Sosyal Politikalar Bakanlığı	427	42	2.504		2.973	2,95
5018 Kapsamı Dışındaki Diğer İdareler	380	750	652	28	1.810	1,80
Adalet Bakanlığı	744	235	253	3	1.235	1,23
Gıda, Tarım ve Hayvancılık Bakanlığı	300	118	320	2	740	0,74
Döner Sermaye Saymanlıkları/Döner Sermaye İşletmeleri	271	138	278		687	0,68
BİT'ler	211	134	322		667	0,66
Sosyal Güvenlik Kurumları	125	88	450		663	0,66
Çevre ve Şehircilik Bakanlığı	36	219	324	40	619	0,62
Orman ve Su İşleri Bakanlığı	112	166	228	8	514	0,51
Mahalli İdare Birlikleri	137	58	135		330	0,33
Maliye Bakanlığı	112	83	114		309	0,31
Çevre ve Orman Bakanlığı	21	171	53	8	253	0,25
Kültür ve Turizm Bakanlığı	17	24	136	3	180	0,18
Başbakanlık	58	22	97		177	0,18
Ulaştırma, Denizcilik ve Haberleşme Bakanlığı	6	111	35	4	156	0,16
Düzenleyici ve Denetleyici Kurumlar	15	1	60		76	0,08
Türkiye Büyük Millet Meclisi	30	7	14		51	0,05
Kalkınma Bakanlığı	2		47		49	0,05
Gümrük ve Ticaret Bakanlığı	8	1	26		35	0,03
Çalışma ve Sosyal Güvenlik Bakanlığı	5	3	21		29	0,03
Enerji ve Tabii Kaynaklar Bakanlığı	4	1	23		28	0,03
Gençlik ve Spor Bakanlığı	6		22		28	0,03
Tarım ve Köy İşleri Bakanlığı		25			25	0,02
Bilim, Sanayi ve Teknoloji Bakanlığı	2	5	12		19	0,02
Sayıştay	7	3	5		15	0,01
Dışişleri Bakanlığı	2		10		12	0,01
Ekonomi Bakanlığı	1	1	8		10	0,01
Yargıtay	4		4		8	0,01
Danıştay	1	1	5		7	0,01
Anayasa Mahkemesi	1		2		3	0,00
Hakimler ve Savcılar Yüksek Kurulu			3		3	0,00
Cumhurbaşkanlığı	1		1		2	0,00
Genel Toplam	38.797	28.209	33.191	438	100.635	100

3.2. YEREL GAZETELERDE YAYIMLANMASI BEKLENEN İHALE İLANI İSTATİSTİKLERİ

Tablo 3.8'deki sonuçlara göre, 2013 yılında, yerel gazetelerde yayımlanan ihale ilanı sayısının en az 126.231 olduğu tahmin edilmektedir. Bu ilanların %38,11'ini mal alımı, %30,75'ini hizmet alımı, %31,09'unu yapım işi ve %0,06'sını ise danışmanlık hizmet alımı ihalelerinin oluşturması beklenmektedir.

Tablo 3.8. Yerel Gazetede Yayımlanması Beklenen İhale İlanlarının İhale Türü ve İhale Usulüne Göre Dağılımı

İhale Türü	İhale Usulü			Toplam	%
	Açık İhale Usulü	Belli İstekliler Arasında İhale Usulü	Pazarlık Usulü		
Mal Alımı	47.776	6	321	48.103	38,11
Yapım İşi	38.970	68	203	39.241	31,09
Hizmet Alımı	38.420	13	384	38.817	30,75
Danışmanlık Hizmet Alımı		70		70	0,06
Toplam	125.166	157	908	126.231	100,00
%	99,16	0,12	0,72	100,00	

3.3. MEVZUAT KONTROLÜ SÜRECİNDE İDAREYE İADE EDİLEN İLAN İSTATİSTİKLERİ

Kanun kapsamında ve ilanı 01.01.2013 - 31.12.2013 tarihleri arasında iade edilmiş olan ilanların ilan kanun maddesi ve ilan türüne göre dağılımı Tablo 3.9'da verilmiştir. Buna göre 2013 yılında Kanun kapsamındaki ihalelere ait 23.682 ilan incelenmek ve düzeltilmek üzere idarelere iade edilmiştir. İade edilen ilanların %43,73'ü Kanununun 13b/3 maddesine dayanmaktadır. İade edilen ilanların %94,49'unu ihale ilanları oluşturmaktadır.

Tablo 3.9. İade Edilen İlanların İlanın Dayandığı Kanun Maddesine ve İlan Türüne Göre Dağılımı

İlan Kanun Maddesi	İlan Türü					Toplam	%
	İhale İlanı	Düzeltilme İlanı	İptal İlanı	Sonuç İlanı	Ön İlan		
13 b/1	2.163	21	205	6		2.395	10,11
13 b/2	6.832	161	147	2		7.142	30,16
13 b/3	9.870	250	233	4		10.357	43,73
13/a	3.512	168	96	3	1	3.780	15,96
Ön İlan					8	8	0,03
Toplam	22.377	600	681	15	9	23.682	100,00
%	94,49	2,53	2,88	0,06	0,04	100,00	

BÖLÜM 4 ŞİKAYET VE KURUL KARAR İSTATİSTİKLERİ

4.1. ŞİKAYET İSTATİSTİKLERİ

Bu bölümde 01.01.2013 – 31.12.2013 tarihleri arasında Kuruma başvuruda bulunulan ve incelenmek üzere sevk işlemi yapılan şikayetlere ilişkin istatistikler yer almaktadır.

2013 yılında Kamu İhale Kurumunca yapılan şikayet inceleme sayısı 5.093'tür. Şikayet incelemelerinin başvurunun niteliğine göre dağılımı Tablo 4.1'de verilmiştir. Buna göre, 2013 yılında Kamu İhale Kurumunca yapılan 5.093 adet şikayet incelemesinin 4.964'ü itirazen şikayet incelemesi, 17'si Kurul kararı üzerine esasa geçmeye ilişkin inceleme, 75'i Kurul kararına itiraza ilişkin inceleme ve 37'si ise mahkeme kararı (MK) üzerine esasa geçme/yeniden incelemedir.

Tablo 4.1. Başvuru Niteliğine Göre Şikayet İncelemelerinin Dağılımı

Başvuru Niteliği	Şikayet İnceleme Sayısı
İtirazen şikayet	4.964
Kurul kararı üzerine esasa geçme	17
Kurul kararına itiraza ilişkin inceleme	75
MK üzerine esasa geçme/yeniden inceleme	37
Toplam	5.093

Tablo 4.2'de incelenen şikayetlerin ihale türüne göre aylık bazda dağılımı yer almaktadır. Sonuçlara göre, 2013 yılında 5.093 şikayet incelemesinin 3.034'ü hizmet alımı, 854'ü mal alımı ve 1.205'i ise yapım işi ihalelerine yöneliktir. Danışmanlık hizmet alımı ihalelerine yönelik şikayet incelemesi bulunmamaktadır. 2013 yılında en fazla şikayet incelemesinin yapıldığı aylar sırasıyla Aralık ve Ocak ayları olmuştur.

Tablo 4.2. Kuruma Gelen Şikayetlerin İhale Türüne Göre Aylık Bazda Dağılımı

Aylar	Gelen Şikayet Sayısı			Toplam
	Mal Alımı	Yapım İşİ	Hizmet Alımı	
Ocak	65	83	452	600
Şubat	36	76	201	313
Mart	62	90	249	401
Nisan	79	105	182	366
Mayıs	85	128	174	387
Haziran	84	122	154	360
Temmuz	91	132	143	366
Ağustos	74	113	176	363
Eylül	66	102	199	367
Ekim	56	98	210	364
Kasım	67	71	310	448
Aralık	89	85	584	758
Toplam	854	1.205	3.034	5.093

Tablo 4.3'te incelenen şikayetlerin toplam ihaleler içindeki payı yer almaktadır. İstisna kapsamında yapılan ihalelere yönelik olarak Kamu İhale Kurumuna şikayet başvurusunda bulunulamadığı için, şikayet edilebilir ihale sayısı verilirken istisna kapsamında gerçekleştirilen ihaleler dikkate alınmamıştır. 2013 yılında kamu idarelerince yürütülen Kanun kapsamındaki mal alımlarının %1,87'si, yapım işlerinin %4,78'i, hizmet alımlarının %6,66'sı, toplamda Kanun kapsamındaki ihalelerin %4,36'sı şikayete konu edilmiştir. Buna göre, hizmet alımlarına ilişkin şikayet incelemelerinin diğer alımlara göre yüksek oranda olduğu görülmektedir.

BÖLÜM 4 ŞİKAYET VE KURUL KARAR İSTATİSTİKLERİ

Tablo 4.3. Şikayet İncelemelerinin Toplam İhaleler İçindeki Payı

İhale Türleri	Şikayet İnceleme Sayısı	Şikayet Edilebilir İhale Sayısı*	Şikayetlerin İhaleler İçindeki Payı (%)
Mal Alımı	854	45.781	1,87
Yapım İşi	1.205	25.227	4,78
Hizmet Alımı	3.034	45.560	6,66
Danışmanlık Hizmet Alımı		361	0,00
Toplam	5.093	116.929	4,36

*: İstisna ve kapsam dışı alımlar hariç, çerçeve anlaşma ve çerçeve anlaşma kapsamındaki münferit alımlar dahildir.

Tablo 4.4'te Kurum tarafından gerçekleştirilen şikayet incelemelerinin şikayet başvurusunda bulunanların türüne göre dağılımı yer almaktadır. Buna göre, şikayet başvurusunda bulunanların %79,84'ünü tüzel kişiler, %10,29'unu gerçek kişiler ve %9,88'ini ise ortak girişimler oluşturmaktadır.

Tablo 4.4. Şikayet İncelemelerinin Şikayet Başvurusunda Bulunanlara Göre Dağılımı

Başvuranın Türü	İhale Türleri			Şikayet İnceleme Sayısı	%
	Mal Alımı	Yapım İşi	Hizmet Alımı		
Gerçek Kişi	89	244	191	524	10,29
Ortak Girişim	15	230	258	503	9,88
Tüzel Kişi	750	731	2.585	4.066	79,84
Toplam	854	1.205	3.034	5.093	100,00

2013 yılında Kamu İhale Kurumu tarafından incelenen şikayetlerin şikayet bedellerine göre dağılımı Tablo 4.5'te verilmiştir. Kamu ihale Kurumunda ihalenin türü ve yaklaşık maliyetine bağlı olarak dört farklı şikayet bedeli uygulanmaktadır. Şikayet bedelleri her yıl 1 Şubat tarihinde revize edildiğinden dört farklı şikayet bedeli kategorisi bulunmasına rağmen uygulamada aynı yıl içinde 8 farklı şikayet bedeli söz konusu olmaktadır. 2013 yılında, Kurum tarafından gerçekleştirilen şikayet başvurularının %3,65'i 1.305 TL'lik şikayet bedeli grubunda, %27,31'i 1.336 TL'lik şikayet bedeli grubunda, %2,80'i 2.612 TL'lik şikayet bedeli grubunda, %19,32'si 2.675 TL'lik şikayet bedeli grubunda, %5,13'ü 3.918 TL'lik şikayet bedeli grubunda, % 38,17'si 4.013 TL'lik şikayet bedeli grubunda, %0,20'si 5.226 TL'lik şikayet bedeli grubunda ve %3,41'i 5.354 TL'lik şikayet bedeli grubunda yer almaktadır.

Tablo 4.5. Şikayet Bedellerine Göre İhalelerin Şikayet Edilme Oranları

Şikayet Grubu	Şikayet Bedeli	Şikayet Sayısı (*)	%
1. şikayet grubu	1.305 TL	185	3,65
	1.336 TL	1.384	27,31
2. şikayet grubu	2.612 TL	142	2,80
	2.675 TL	979	19,32
3. şikayet grubu	3.918 TL	260	5,13
	4.013 TL	1.934	38,17
4. şikayet grubu	5.226 TL	10	0,20
	5.354 TL	173	3,41
Toplam		5.067	100,00

(*):Şikayet başvuru kaydı sırasında şikayet edilen ihalenin ihale kayıt numarasının bilinmemesi, şikayet başvurusunun doğrudan temin kapsamındaki bir alıma yönelik olması ya da şikayet başvurusunun ihale kayıt numarası belirtilmeden birden fazla ihaleye yönelik olması nedeniyle 26 adet başvuruya ait şikayet bedeli bilinmemektedir.

BÖLÜM 4 ŞİKAYET VE KURUL KARAR İSTATİSTİKLERİ

2013 yılında Kamu İhale Kurumu tarafından yapılan şikayet incelemelerinin, şikayete konu ihaleyi gerçekleştiren idarenin bağlı olduğu en üst idare bazında dağılımı Tablo 4.6'da verilmiştir.

Tablo 4.6. En Üst İdare Bazında Gerçekleştirilen İhalelere Yönelik Şikayet İncelemelerinin Sayısı

En Üst İdare	Mal Alımı	Yapım İşi	Hizmet Alımı	Şikayet İnceleme Sayısı
Belediyeler	135	288	715	1.138
Sağlık Bakanlığı	341	36	716	1.093
Yükseköğretim Kurumları	178	84	311	573
Diğer Özel Bütçeli Kuruluşlar	44	252	220	516
İl Özel İdareleri	33	272	75	380
KİT'ler	33	120	189	342
Milli Eğitim Bakanlığı	4	5	274	283
Aile ve Sosyal Politikalar Bakanlığı	3		178	181
5018 Kapsamı Dışındaki Diğer İdareler	6	41	52	99
Milli Savunma Bakanlığı	30	17	20	67
İçişleri Bakanlığı	12	13	31	56
BİT'ler	3	3	41	47
Sosyal Güvenlik Kurumları	1	5	33	39
Adalet Bakanlığı	7	14	16	37
Çevre ve Şehircilik Bakanlığı	1	19	10	30
Döner Sermaye Saymanlıkları/Döner Sermaye İşletmeleri	2	1	27	30
Gıda Tarım ve Hayvancılık Bakanlığı	7	4	11	22
Başbakanlık		4	13	17
Maliye Bakanlığı	4		13	17
Çevre ve Orman Bakanlığı		9	6	15
Ulaştırma, Denizcilik ve Haberleşme Bakanlığı	1	7	7	15
Mahalli İdare Birlikleri	1	1	10	12
Kalkınma Bakanlığı			11	11
Orman ve Su İşleri Bakanlığı	2	4	4	10
Gümrük ve Ticaret Bakanlığı			6	6
Kültür ve Turizm Bakanlığı			6	6
Türkiye Büyük Millet Meclisi	2		3	5
Danıştay			4	4
Düzenleyici ve Denetleyici Kurumlar			4	4
Bilim, Sanayi ve Teknoloji Bakanlığı		1	2	3
Çalışma ve Sosyal Güvenlik Bakanlığı		1	2	3
Gençlik ve Spor Bakanlığı			3	3
Yargıtay	1		2	3
Enerji ve Tabii Kaynaklar Bakanlığı			2	2
Bayındırlık ve İskan Bakanlığı		1		1
Dışişleri Bakanlığı			1	1
Ekonomi Bakanlığı			1	1
Sayıştay			1	1
Diğer	3	3	14	20
Toplam	854	1.205	3.034	5.093

Bu bölümde, Kamu İhale Kurulu tarafından 01.01.2013 - 31.12.2013 tarihleri arasında alınan inceleme kararları, düzenleyici kararlar ve yönetsel kararlara ilişkin istatistikler yer almaktadır.

4.2. KURUL KARAR İSTATİSTİKLERİ

Tablo 4.7'de, Kurul tarafından alınan kararlar, karar türlerine göre sınıflandırılmıştır. Buna göre, 2013 yılında Kamu İhale Kurulu 5.752 karar almıştır. Bu kararların 5.435'i inceleme kararları, 271'i düzenleyici kararlar, 38'i yönetsel kararlar ve 8'i düzeltme kararlarıdır.

BÖLÜM 4 ŞİKAYET VE KURUL KARAR İSTATİSTİKLERİ

Tablo 4.7. Karar Türüne Göre Kurul Tarafından Alınan Kararların Sayısal ve Oransal Dağılımı

Karar Türleri	Karar Sayısı	Toplam Karar İçindeki Yüzde (%)
İnceleme Kararları	5.435	94,49
Düzenleyici Kararlar	271	4,71
Yönetmelik Kararlar	38	0,66
Düzeltilici Kararlar	8	0,14
Toplam	5.752	100,00

4.2.1. İnceleme Kararları

İnceleme kararları, uyuşmazlık kararları ve mahkeme kararları olmak üzere iki alt başlıkta değerlendirilmektedir. Tablo 4.8'de, Kurul tarafından alınan inceleme kararlarının ihale türüne göre dağılımı verilmiştir. Tablo'da belirtilen sonuçlara göre, 2013 yılında alınan 5.435 inceleme kararının 5.039'u uyuşmazlık kararları ve 396'sı mahkeme kararlarıdır.

Tablo 4.8. İnceleme Karar Türlerinin İhale Türleri Bazında Sayısal ve Oransal Dağılımı

İnceleme Karar Türleri	Mal Alımı	Yapım İş	Hizmet Alımı	Toplam
Uyuşmazlık Kararı	831	1.219	2.989	5.039
Mahkeme Kararı*				396
Toplam				5.435

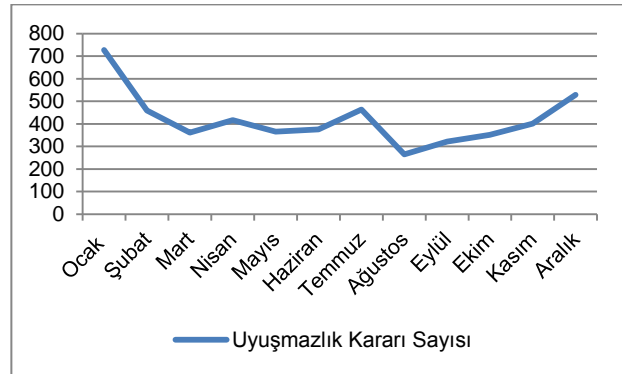
*: Kamu İhale Kurumunca alınan yargı kararlarına uyma kararlarıdır.

Uyuşmazlık Kararları

2013 yılında Kurul tarafından alınan 5.039 adet uyuşmazlık kararının aylara göre dağılımı Tablo 4.9'da verilmiştir. En fazla uyuşmazlık kararının alındığı aylar sırasıyla ocak ve aralık aylarıdır.

Tablo 4.9. Uyuşmazlık Kararlarının Aylara Göre Dağılımı

Aylar	Uyuşmazlık Kararı Sayısı
Ocak	727
Şubat	459
Mart	362
Nisan	417
Mayıs	366
Haziran	376
Temmuz	464
Ağustos	265
Eylül	322
Ekim	351
Kasım	401
Aralık	529
Toplam	5.039

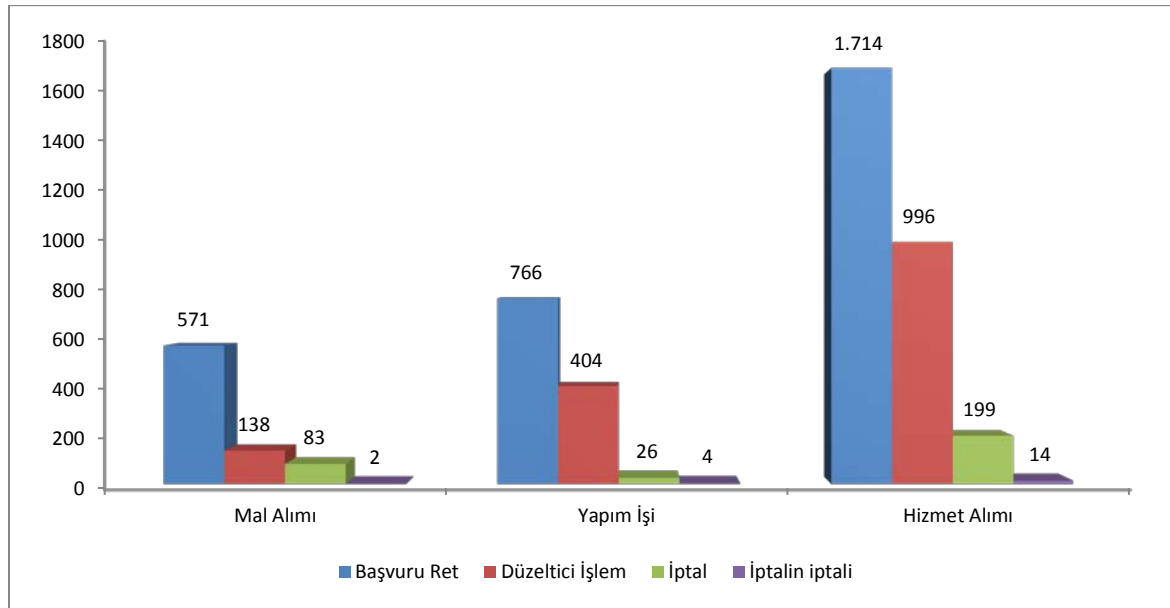


Tablo 4.10'da ihale türlerine göre, uyuşmazlık kararlarının sayısal ve oransal dağılımı verilmektedir. Buna göre; 5.039 adet uyuşmazlık kararlarının %59,32'sinin hizmet alımlarına, %16,49'unun mal alımlarına, %24,19'unun ise yapım işlerine ilişkin olduğu görülmektedir. 5.039 adet incelemenin %60,55'inde başvurunun uygun bulunmadığı, %30,52'sinde ihaleye ilişkin düzeltici işlem yapılması, %6,11'inde ihalenin iptal edilmesi ve %2,42'sinde karar verilmesine yer olmadığı yönünde karar verilmiştir. Uyuşmazlık kararlarının çok küçük bir kısmını (%0,40) idarelerce alınan ihale iptali kararlarının iptali yönündeki kararlar oluşturmaktadır.

BÖLÜM 4 ŞİKAYET VE KURUL KARAR İSTATİSTİKLERİ

Tablo 4.10. İhale Türüne Göre Kurul Tarafından Alınan Uyuşmazlık Kararlarının Sayısal ve Oransal Dağılımı

Karar Türleri	İhale Türleri				Hizmet		Toplam	%
	Mal Alımı	%	Yapım İşi	%	Alımı	%		
Başvuru Ret	571	68,71	766	62,84	1.714	57,34	3.051	60,55
Düzeltilici İşlem	138	16,61	404	33,14	996	33,32	1.538	30,52
İptal	83	9,99	26	2,13	199	6,66	308	6,11
İptalin iptali	2	0,24	4	0,33	14	0,47	20	0,40
Karar verilmesine yer olmadığına	37	4,45	19	1,56	66	2,21	122	2,42
Toplam	831	100	1.219	100	2.989	100	5.039	100,00
%		16,49		24,19		59,32		100



Uyuşmazlık Kararlarının İhaleyi Gerçekleştiren En Üst İdare Bazında Sınıflandırılması

Tablo 4.11'de, ihaleyi gerçekleştiren en üst idare bazında Kurul tarafından alınan uyuşmazlık kararlarının dağılımı yer almaktadır. Tabloda belirtilen sonuçlara göre, uyuşmazlık kararlarının %22,96'sı belediyeler, %21,15'i Sağlık Bakanlığı ve %11,11'i Yükseköğretim Kurumları tarafından yürütülen ihalelere ilişkindir.

BÖLÜM 4 ŞİKAYET VE KURUL KARAR İSTATİSTİKLERİ

Tablo 4.11. Uyuşmazlık Kararlarının En Üst İdare Bazında Dağılımı

En Üst İdare Adı	Uyuşmazlık Karar Sayısı	%
Belediyeler	1.157	22,96
Sağlık Bakanlığı	1.066	21,15
Yükseköğretim Kurumları	560	11,11
Diğer Özel Bütçeli Kuruluşlar	499	9,90
İl Özel İdareleri	388	7,70
KİT'ler	348	6,91
Milli Eğitim Bakanlığı	273	5,42
Aile ve Sosyal Politikalar Bakanlığı	167	3,31
5018 Kapsamı Dışındaki Diğer İdareler	110	2,18
Milli Savunma Bakanlığı	67	1,33
İçişleri Bakanlığı	52	1,03
BİT'ler	50	0,99
Sosyal Güvenlik Kurumları	37	0,73
Adalet Bakanlığı	33	0,65
Çevre ve Şehircilik Bakanlığı	28	0,56
Döner Sermaye Saymanlıkları/Döner Sermaye İşletmeleri	26	0,52
Gıda, Tarım ve Hayvancılık Bakanlığı	24	0,48
Başbakanlık	16	0,32
Ulaştırma, Denizcilik ve Haberleşme Bakanlığı	16	0,32
Mahalli İdare Birlikleri	15	0,30
Maliye Bakanlığı	15	0,30
Çevre ve Orman Bakanlığı	14	0,28
Orman ve Su İşleri Bakanlığı	10	0,20
Kalkınma Bakanlığı	8	0,16
Kültür ve Turizm Bakanlığı	7	0,14
Gümrük ve Ticaret Bakanlığı	5	0,10
Danıştay	4	0,08
Enerji ve Tabii Kaynaklar Bakanlığı	4	0,08
Türkiye Büyük Millet Meclisi	4	0,08
Yargıtay	4	0,08
Bilim, Sanayi ve Teknoloji Bakanlığı	3	0,06
Düzenleyici ve Denetleyici Kurumlar	3	0,06
Çalışma ve Sosyal Güvenlik Bakanlığı	2	0,04
Gençlik ve Spor Bakanlığı	2	0,04
Bayındırlık ve İskan Bakanlığı	1	0,02
Dışişleri Bakanlığı	1	0,02
Ulaştırma Bakanlığı	1	0,02
Bilinmeyen	19	0,38
Toplam	5.039	100

4.2.2. Düzenleyici Kurul Kararları

2013 yılında Kamu İhale Kurulu tarafından 271 adet düzenleyici karar alınmıştır. Bu kararlar yönetmelik, tebliğ vb. düzenleyici metinlerde yapılan değişiklikler, kurumlardan gelen mevzuat değişikliklerine ilişkin görüş/talepler ve uygulamada karşılaşılan sorunların çözümüne yönelik görüş/talepler üzerine alınan kararlardan oluşmaktadır.

4.2.3. Yönetmelik Kurul Kararları

2013 yılında Kamu İhale Kurulu tarafından 38 adet yönetmelik karar alınmıştır. Bu kararlar Kurumun idari işleyişine yönelik alınan kararlardır.

Bu bölümde, 31.12.2013 tarihi itibarıyla sistemde aktif olarak yasaklı bulunan kayıtlara ilişkin özet istatistikler yer almaktadır.

Tablo 5.1. 2013 yılı Yasaklama İstatistikleri Özet Bilgileri

Yasaklama Özet Tablo	Yasaklama Sayısı
31.12.2013 tarihi itibarıyla aktif yasaklama sayısı	8.697
2013 yılında kaydı alınan toplam yasaklama sayısı	4.840
2013 yılında kaydı alınıp 31.12.2013 tarihi itibarıyla aktif listede yer alan yasaklama sayısı	4.215

Tablo 5.1'deki sonuçlara göre, 2013 yılında 4.840 yasaklama kaydının alındığı görülmektedir. Bu kayıtlardan 4.215'i (%87,09) 31.12.2013 tarihli aktif yasaklama listesinde yer almaktadır. Geriye kalan 625 yasaklama kaydı çeşitli sebeplerle (süre bitimi, idare ya da yargı kararı gibi nedenlerle) aktif yasaklama listesinden 31 Aralık 2013 tarihine kadar çıkmıştır. Her gün yeni kayıtlar eklenerek ve yasaklama süresi biten kayıtlar çıkarılarak değişen aktif yasaklama listesinde 31.12.2013 tarihi itibarıyla 8.697 kayıt yer almıştır.

Tablo 5.2. 2013 Yılında Kayıt Altına Alınan Yasaklamalar

Yasaklama Girişi	2013 yılında kaydedilen toplam yasaklama sayısı	2013 yılında kaydedilen ve 31.12.2013 tarihi itibarıyla aktif listede yer alan yasaklama sayısı	%
Ocak	472	368	77,97
Şubat	576	449	77,95
Mart	451	377	83,59
Nisan	445	349	78,43
Mayıs	424	326	76,89
Haziran	223	160	71,75
Temmuz	545	529	97,06
Ağustos	296	288	97,30
Eylül	318	311	97,80
Ekim	240	224	93,33
Kasım	425	416	97,88
Aralık	425	418	98,35
Toplam	4.840	4.215	87,09

Tablo 5.2'de yasaklamanın yapıldığı aya göre 2013 yılında kaydedilen yasaklamalar ile bu yasaklamalardan halen aktif listede bulunanların dağılımı yer almaktadır. 2013 yılında en fazla yasaklılık kaydı alınan aylar sırasıyla Şubat ve Temmuz aylarıdır.

Tablo 5.3. Yasaklama Dayanağına Göre Aktif Yasaklama Sayıları

Yasaklamanın Dayanağı	Yasaklama Türü		Toplam	%
	Hakkında Kamu Davası Açılanlar	Yasaklama		
2886	20	673	693	7,97
4734	4.534	940	5.474	62,94
4735		2.207	2.207	25,38
TCK	318	5	323	3,71
Toplam	4.872	3.825	8.697	100

Tablo 5.3'te 31.12.2013 tarihi itibarıyla kayıtlı bulunan aktif yasaklamalar hakkında kamu davası olup olmadığı incelenmiştir. İlgili tarihte aktif olarak yasaklı listesinde bulunan toplam 8.697 kayıttan 4.872'si hakkında kamu davası açılmış bulunmaktadır. Aktif yasaklamaların %62,94'ü 4734 sayılı Kamu İhale Kanuna göre, %25,38'i 4735 sayılı Kamu İhale Sözleşmeleri Kanununa (KİSK) göre, %3,71'i Türk Ceza Kanununa (TCK) göre, %7,97'si ise 2886 sayılı Devlet İhale Kanununa göre yasaklanmıştır.

Tablo 5.4. Yasaklama Kapsamına Göre Aktif Yasaklamaların Dağılımı

Yasaklamanın Kapsamı	Yasaklama Sayısı	%
Tüm İhaleler	8.099	93,12
Bakanlık İhaleleri	335	3,85
İhaleyi yapan kurum İhaleleri	263	3,02
Toplam	8.697	100

Tablo 5.4'teki sonuçlara göre, 31.12.2013 tarihi itibarıyla aktif yasaklı bulunan 8.697 yasaklamanın %93,12'si tüm ihalelerden yasaklı iken, % 3,85'i bakanlık ihalelerinden, %3,02'si ihaleyi yapan kurum ihalelerinden yasaklıdır.

Tablo 5.5 Yasaklananların Uyuşuna Göre Aktif Yasaklamaların Dağılımı

Yasaklının Uyuşu	Yasaklama Sayısı	%
T.C.	8.659	99,56
Yabancı	38	0,44
Toplam	8.697	100

31.12.2013 tarihi itibarıyla aktif yasaklama listesinde bulunan yabancı gerçek ya da tüzel kişilere ilişkin yasaklama sayısı 38'dir.

Tablo 5.6. Yasaklama Süresine Göre Aktif Yasaklamaların Dağılımı

Yasaklama Süresi	Yasaklama Sayısı	%
6 aydan az (tamamlama)	3	0,03
6 ay	480	5,52
6 ay- 1 yıl (1 yıl dahil değil)	6	0,07
1 yıl	2.979	34,25
1 yıldan fazla 2 yıldan az	34	0,39
2 yıl	310	3,56
2 yıldan fazla	4.885	56,17
Toplam	8.697	100

Tablo 5.6'da yasaklama süresine göre aktif yasaklamaların dağılımı verilmiştir. 31.12.2013 tarihi itibarıyla sistemde kayıtlı bulunan aktif yasaklamaların, yasaklılık süresine göre dağılımı incelendiğinde, yasaklamaların %5,55'inin 6 ay ve altı aydan az süre ile, %34,25'inin 1 yıl süreyle, %3,56'sinin 2 yıl süreyle, %56,17'sinin ise 2 yıldan daha fazla süreyle yasaklandıkları görülmektedir.

Tablo 5.7. Gerçek/ Tüzel Kişi Olma Durumlarına Göre Aktif Yasaklamaların Dağılımı

Yasaklının Gerçek/Tüzel Kişi Olma Durumu	Yasaklama Sayısı	%
Gerçek Kişi	7.018	80,69
Tüzel Kişi	1.679	19,31
Toplam	8.697	100,00

31.12.2013 tarihi itibarıyla aktif yasaklama listesi içerisinde bulunan yasaklamaların %80,69'u gerçek kişilerden oluşurken, %19,31'i tüzel kişilerden oluşmaktadır.

Tablo 5.8. Yasaklayan Bakanlık/Kuruma Göre Aktif Yasaklamaların Dağılımı

Yasaklayan Bakanlık/Kurum	Yasaklama Sayısı
Cumhuriyet Savcılığı/Başsavcılığı	4.854
İçişleri Bakanlığı	1.057
Milli Savunma Bakanlığı	899
Sağlık Bakanlığı	412
Milli Eğitim Bakanlığı	274
Maliye Bakanlığı	244
Orman ve Su İşleri Bakanlığı	159
Ulaştırma, Denizcilik ve Haberleşme Bakanlığı	139
Enerji ve Tabii Kaynaklar Bakanlığı	122
Başbakanlık	93
KİT'ler	80
Çevre ve Şehircilik Bakanlığı	66
5018 Kapsamı Dışındaki İdareler	57
Gençlik ve Spor Bakanlığı	45
Yüksek Öğretim Kurumları	45
Gıda Tarım ve Hayvancılık Bakanlığı	34
Ceza/Ağır ceza Mahkemeleri	29
BİT'ler	28
Adalet Bakanlığı	22
Aile ve Sosyal Politikalar Bakanlığı	17
Çalışma ve Sosyal Güvenlik Bakanlığı	9
Bilim, Sanayi ve Teknoloji Bakanlığı	8
Kalkınma Bakanlığı	1
Kültür ve Turizm Bakanlığı	1
Sosyal Güvenlik Kurumu	1
Tarım ve Köy İşleri Bakanlığı	1
Toplam	8.697

Tablo 5.8'de yasaklamayı yapan Bakanlık/Kuruma göre aktif yasaklamaların dağılımı yer almaktadır. 31.12.2013 tarihi itibarıyla kayıtlı bulunan 8.697 adet aktif yasaklamaların 4.854'ü cumhuriyet savcılıkları ya da cumhuriyet başsavcılıkları tarafından yasaklanırken, kalan 3.843'ü ise bakanlıklar ya da bağlı/ilgili kuruluşlar tarafından yasaklanmıştır.