



KAMU İHALE KURUMU

## KAMU ALIMLARI İZLEME RAPORU

2014

Dönem  
01.01.2014-30.06.2014

KURUMSAL GELİŞİM VE ARAŞTIRMA DAİRESİ BAŞKANLIĞI

AĞUSTOS 2014 - ANKARA

4734 sayılı Kamu İhale Kanununun 53 üncü maddesi ve Kamu İhale Kurumu Teşkilatı ve Personelinin Çalışma Usul ve Esasları Hakkında Yönetmeliğin 21 inci maddesi uyarınca hazırlanan Kamu Alımları İzleme Raporunda, istisna ve doğrudan temin yoluyla yapılan alımlar dahil olmak üzere Kanun kapsamında gerçekleştirilen ihalelere ilişkin istatistiklerin kullanıcının hizmetine sunulması amaçlanmaktadır.

Kamu alımlarına ilişkin istatistikler, bu alımların ekonomik etkilerinin tespitinin yanında kamu alımlarına ilişkin politikaların oluşturulmasında da en önemli başvuru kaynaklarından birisi olmaktadır. Bu çerçevede, kamu alımları istatistiklerinin karar verici konumunda olanlar kadar araştırmacılar ve vatandaşlar açısından da önemli bir bilgi kaynağı olduğu tartışmasızdır.

Hazırlanan Kamu Alımları İzleme Raporu, 01.01.2014 ve 30.06.2014 tarihleri arasında gerçekleştirilen kamu alımlarına ilişkin ihale sonuç, teyit, ilan, şikayet, Kurul karar ve yasaklama istatistiklerini kapsamaktadır. İhale istatistikleri, ihaleleri yapan idareler tarafından Kamu İhale Kurumuna Elektronik Kamu Alımları Platformu (EKAP) üzerinden gönderilen verilerden hareketle düzenlenmektedir.

4734 sayılı Kanuna göre ihaleler; alım türlerine göre mal alımı, yapım işi, hizmet alımı ve danışmanlık hizmet alımı olarak sınıflandırılabilir. Ayrıca, Kanunda temel ihale usulleri olarak açık ihale usulü ve belli istekliler arasında ihale usulü belirtilmiş, bunun yanında bazı hallerde pazarlık usulü ile de ihale yapılabileceği öngörülmüştür. Raporun tamamında bu sınıflandırmalar esas alınarak tablolar oluşturulmuştur. Öte yandan, kamu alımlarının kurumsal bazda dağılımlarını ortaya koymak amacıyla, ihaleleri gerçekleştiren idarelerin bağlı olduğu en üst kuruma göre sınıflandırılmalar da yapılmıştır.

Rapor;  
1- Kamu alımları,  
2- Teyit,  
3- İhale ilanı,  
4- Şikayet ve Kurul karar,  
5- Yasaklama  
İstatistiklerini kapsamaktadır.

Raporun tüm kullanıcılara faydalı olmasını diler, emeği geçenlere teşekkür ederim.

**Mahmut GÜRSES**  
**Başkan**

	Sayfa
<b>ÖNSÖZ</b> .....	II
<b>İÇİNDEKİLER</b> .....	III
<b>AÇIKLAMALAR</b> .....	V

## **BÖLÜM 1 KAMU ALIMLARI İSTATİSTİKLERİ**

1.1. Kamu Alımlarına Genel Bakış.....	1
1.2. Kanun Kapsamında Yürütülen Kamu Alımları.....	2
1.3. İhale Türlerine Göre Kamu Alımlarının Sınıflandırılması.....	3
1.4. İhale Usulü/Alım Türüne Göre Kamu Alımlarının Sınıflandırılması.....	4
1.5. Sözleşme Bilgilerine Göre Kamu Alımlarının Sınıflandırılması.....	7
1.6. İhalelerin Eşik Değerlere Göre Sınıflandırılması.....	8
1.7. Yerli İstekliler Lehine Fiyat Avantajı Uygulanan İhaleler.....	10
1.8. Yüklenici Uyrıklarına Göre Kamu Alımları ve Yüklenici Sayısı.....	11
1.9. Finansman Kaynağına Göre Kamu Alımları.....	11
1.10. Kamu Alımlarının Tamamlanma Yılına Göre Dağılımı.....	12
1.11. İhaleyi Yapan İdarelere Göre Kamu Alımlarının Sınıflandırılması.....	13
1.12. Bölgelere Göre Kamu Alımlarının Sınıflandırılması.....	14
1.13. Kamu Alımlarının 4734 Sayılı Kanununun 62(ı) Maddesi Kapsamında Değerlendirilmesi	15
1.14. Sözleşme Sonrası İşlemler.....	15
1.15. İhale Dokümanı Satınalma İstatistikleri.....	16
1.16. Kanun Kapsamındaki İhalelere Yapılan Teklifler.....	16

## **BÖLÜM 2 TEYİT İSTATİSTİKLERİ**

2.1. İhale Türü, Usulü ve Teyit Talebinde Bulunan İdarelere Göre Teyit İstatistikleri.....	17
2.2. Teyit Alınan Aya ve Teyit Türüne Göre Teyit İstatistikleri.....	19
2.3. Yasaklılık Durumuna Göre Teyit İstatistikleri.....	19
2.4. Teyit Alınan İsteklinin Uyuşuna Göre Teyit İstatistikleri.....	19
2.5. Teyit Alınan İsteklinin Gerçek/Tüzel Kişi Olma Durumuna Göre Teyit İstatistikleri.....	20

## **BÖLÜM 3 İLAN İSTATİSTİKLERİ**

3.1. Kamu İhale Bülteninde Yayımlanan İlan İstatistikleri.....	21
3.2. Yerel Gazetelerde Yayımlanması Beklenen İhale İlanı İstatistikleri.....	26
3.3. Mevzuat Kontrolü Sürecinde İdareye İade Edilen İlan İstatistikleri.....	26

## **BÖLÜM 4 ŞİKAYET VE KURUL KARAR İSTATİSTİKLERİ**

4.1. Şikayet İstatistikleri.....	27
4.2. Kurul Karar İstatistikleri.....	29

**BÖLÜM 5  
YASAKLAMA İSTATİSTİKLERİ**

5.Yasaklama İstatistikleri.....	33
---------------------------------	----

## AMAÇ

4734 sayılı Kanun kapsamında gerçekleştirilen ihalelere ve doğrudan temin yoluyla yapılan alımlara ilişkin istatistiksel sonuçları istisnalar dahil rapor halinde kullanıcının hizmetine sunmaktır.

## KAPSAM

Rapor, 01.01.2014 – 30.06.2014 tarihleri arasında gerçekleştirilen kamu alımlarına ilişkin ihale sonuç, teyit, ilan, şikayet, Kurul karar ve yasaklama istatistiklerini kapsamaktadır.

## VERİ DERLEME ŞEKLİ

Veriler ihaleyi gerçekleştiren idareler tarafından oluşturulmaktadır. Kamu İhale Kurumu tarafından hazırlanan ve online veri girişine imkan sağlayan Elektronik Kamu Alımları Platformuna kayıtlı idarelerin yürüttükleri ihalelere ilişkin bilgileri girmeleri ile ortaya çıkan veriler derlenmektedir.

## TANIM VE KAVRAMLAR

**İhale:** Kamu İhale Kanununda yazılı usul ve şartlarla mal veya hizmet alımları ile yapım işlerinin istekliler arasından seçilecek birisi üzerine bırakıldığını gösteren ve ihale yetkilisinin onayını müteakip sözleşmenin imzalanması ile tamamlanan işlemlerdir.

**Kısmi teklife açık ihaleler:** İdareler tarafından yürütülen ve birden fazla yüklenici ile ayrı ayrı sözleşme imzalanmasına imkan sağlayan ihalelerdir.

**Kısmi teklife açık olmayan ihaleler:** İdareler tarafından yürütülen ve sadece bir yüklenici ile bir sözleşme imzalanmasına imkan sağlayan ihalelerdir.

**Kamu alımı:** Kanun kapsamında belirtilen idarelerin yaptıkları mal veya hizmet alımları ile yapım işlerini kapsamaktadır.

**Mal:** Satın alınan her türlü ihtiyaç maddeleri ile taşınır ve taşınmaz mal ve haklardır.

**Hizmet:** Bakım ve onarım, taşıma, haberleşme, sigorta, araştırma ve geliştirme, muhasebe, piyasa araştırması ve anket, danışmanlık, tanıtım, basım ve yayım, temizlik, yemek hazırlama ve dağıtım, toplantı, organizasyon, sergileme, koruma ve güvenlik, mesleki eğitim, fotoğraf, film, fikri ve güzel sanat, bilgisayar sistemlerine yönelik hizmetler ile yazılım hizmetleri, taşınır ve taşınmaz mal ve hakların kiralanması ve benzeri diğer hizmetlerdir.

**Yapım:** Bina, karayolu, demiryolu, otoyol, havalimanı, rıhtım, liman, tersane, köprü, tünel, metro, viyadük, spor tesisi, alt yapı, boru iletim hattı, haberleşme ve enerji nakil hattı, baraj, enerji santrali, rafineri tesisi, sulama tesisi, toprak ıslahı, taşkın koruma ve dekapaj gibi her türlü inşaat işleri ve bu işlerle ilgili tesisat, imalat, ihzarat, nakliye, tamamlama, büyük onarım, restorasyon, çevre düzenlemesi, sondaj, yıkma, güçlendirme ve montaj işleri ile benzeri yapım işleridir.

**İstekli:** Mal veya hizmet alımları ile yapım işlerinin ihalesine teklif veren tedarikçi, hizmet sunucusu veya yapım müteahhididir.

**Yüklenici:** Üzerine ihale yapılan ve sözleşme imzalanan isteklidir.

**İdare:** İhaleyi yapan Kanun kapsamındaki kurum ve kuruluşlardır.

**Açık ihale usulü:** Bütün isteklilerin teklif verebildiği usuldür.

**Belli istekliler arasında ihale usulü:** Ön yeterlik değerlendirmesi sonucunda idare tarafından davet edilen isteklilerin teklif verebildiği usuldür.

**Pazarlık usulü:** Kanunda belirtilen hallerde kullanılabilen, ihale sürecinin iki aşamalı olarak gerçekleştirildiği ve idarenin ihale konusu için teknik detayları ile gerçekleştirme yöntemlerini ve belli hallerde fiyatı isteklilerle görüştüğü usuldür.

**Doğrudan temin:** Kanunun 22 nci maddesinde belirtilen hallerde ihtiyaçların, idare tarafından davet edilen isteklilerle teknik şartların ve fiyatın görüşülerek doğrudan temin edilebildiği usuldür.

**İstisna:** Kanun kapsamındaki idarelerin bu Kanunun 3 üncü maddesinde yapılan düzenlemelere göre gerçekleştirdikleri mal veya hizmet alımları ile yapım işlerine ilişkin alımlardır.

**Sözleşme:** Mal veya hizmet alımları ile yapım işlerinde idare ile yüklenici arasında yapılan yazılı anlaşmadır.

**Yaklaşık maliyet:** Mal veya hizmet alımları ile yapım işlerinin ihalesi yapılmadan önce planlanan kamu alımına ilişkin, idareler tarafından her türlü fiyat araştırması yapılarak ve katma değer vergisi hariç tutularak belirlenen tahmini maliyettir.

**Eşik değer:** Kanunun 8 inci maddesinde belirtilen ve 13 ile 63 üncü maddelerinin uygulanmasında dikkate alınacak yaklaşık maliyete ilişkin parasal limitlerdir.

**Teyit:** İhalelere katılan gerçek veya tüzel kişiler için idarelerce Kamu İhale Kurumundaki yasaklı sicil listesinin kontrol ettirilmesi işlemidir.

**Düzenleyici kararlar:** Uygulamada karşılaşılan sorunların çözümüne ilişkin görüş talepleri üzerine Kamu İhale Kurulu tarafından verilen kararlardır.

**Yönetmelik kararlar:** Kurumun idari işlerine yönelik Kamu İhale Kurulu tarafından verilen kararlardır.

**Uyuşmazlık kararları:** İtirazen şikayet üzerine Kamu İhale Kurulu tarafından alınan kararların genel adıdır.

**İnceleme kararları:** Uyuşmazlık kararları ile mahkeme kararlarını ifade eder.

**İhale kayıt numarası:** Elektronik Kamu Alımları Platformu (EKAP) tarafından her ihale için otomatik olarak verilen numaradır.

**İhale ilanı:** İhaleye ilişkin yapılan duyurudur.

**Çerçeve anlaşma:** Bir veya birden fazla idare ile bir veya birden fazla istekli arasında, belirli bir zaman aralığında gerçekleştirilecek alımların özellikle fiyat ve mümkün olan hallerde öngörülen miktarlarının tespitine ilişkin şartları belirleyen anlaşma olarak tanımlanmaktadır.

**Çerçeve anlaşma ilanı:** Çerçeve anlaşma yapmak suretiyle temin edilecek mal veya hizmet alımı ile yapım işine ait ihale ilanlarıdır.

**Şikayet:** İdarenin ihale sürecine ilişkin her türlü eylem ve işlemine karşı idareye yapılan yazılı başvurudur.

**İtirazen şikayet:** Sözleşme imzalanmadan önce Kamu İhale Kurumuna yapılan başvurudur.

**Elektronik kamu alımları platformu (EKAP):** İhale sürecine ilişkin işlemlerin gerçekleştirebileceği elektronik ortam.

## 1.1. KAMU ALIMLARINA GENEL BAKIŞ

İdareler tarafından gerçekleştirilen kamu alımlarına ilişkin teyit, ilan, sözleşme, yasaklama, şikayet ve Kurul karar istatistiklerini kapsayan özet sonuçlar Tablo 1.1'de verilmiştir. Bu sonuçlara göre, 2014 yılı ilk altı ayında 64.334 ihale yapılmış, bu ihalelerden 6.120'si ihale tarihinden sonra iptal edilmiştir. 01.01.2014 - 30.06.2014 döneminde Kuruma sözleşme bilgisi gönderilen ve iş başlangıcı 2014 yılı olan 60.831 ihale bulunmaktadır. Bu ihaleler 10.199 idare tarafından gerçekleştirilmiştir. Kuruma bilgisi gelen sözleşme sayısı 85.121 olurken, sözleşme bedeli toplamı 52.935.624.000 TL olup, belirtilen rakamlar doğrudan temin yolu ile yapılan kamu alımlarını kapsamamaktadır. Doğrudan temin yolu ile yapılan kamu alımlarının toplam bedeli ise 3.410.252.000 TL'dir. İdareler tarafından sözleşme bilgisi gönderilen 85.121 adet sözleşme, 29.295 adet gerçek/tüzel kişi tarafından yüklenilmiştir.

2014 yılı altı ayında alınan teyit sayısı 692.216, Kamu İhale Bülteninde yayımlanan ihale ilan sayısı ise 35.800 olarak belirlenmiştir. İlgili dönemde Kurum tarafından 2.044 şikayet incelemesi yapılmış olup, 2.491 adet uyuşmazlık kararı alınmıştır. 30.06.2014 tarihi itibarıyla kayıtlı bulunan yasaklama sayısı 8.045'tir.

**Tablo 1.1** 2014 Yılı Altı Ayında Gerçekleştirilen Kamu Alımlarına İlişkin Özet İstatistikler

Özet İstatistikler	İhale Türü				Toplam
	Mal Alımı	Yapım İşi	Hizmet Alımı	Danışmanlık Hizmet Alımı	
İhale Yapan İdare Sayısı					10.199
Yapılmış İhale Sayısı	35.740	9.756	18.619	219	64.334
İhale Tarihinden Sonra İptal Edilen İhale Sayısı	2.765	1.085	2.250	20	6.120
Sözleşme Bilgisi Gelen İhale Sayısı	29.399	7.099	24.205	128	60.831
Sözleşme Sayısı	50.657	7.336	27.000	128	85.121
Kısmi Teklife Açık İhale Sayısı	6.169	156	1.699		8.024
Kısmi Teklife Açık İhalelerde Sözleşme Sayısı	27.243	390	4.385		32.018
Kısmi Teklife Açık İhalelerde Ortalama Sözleşme Sayısı	4.42	2,50	2,58		3,99
4734 Sayılı Kanun Kapsamında Yapılan İhalelere Ait Sözleşme Bedeli Toplamı*	10.260.118	18.858.712	20.072.988	327.289	49.519.107
İstisna Kapsamında Yapılan İhalelere Ait Sözleşme Bedeli Toplamı*	1.822.290	336.800	1.103.531	10.221	3.272.843
Doğrudan Temin Tutarı *	2.255.792	118.076	811.076	225.365	3.410.252
Teyit Sayısı	365.418	153.694	166.248	6.856	692.216
Teyit Alınan İhale Sayısı	37.279	11.356	21.622	250	70.507
Kamu İhale Bülteninde Yayımlanan İhale İlan Sayısı	16.433	9.801	9.427	139	35.800
Yüklenici Sayısı	14.190	4.792	10.248	65	29.295
Şikayet İnceleme Sayısı	295	398	1.351		2.044
Uyuşmazlık Karar Sayısı	326	448	1.717		2.491
Kayıt Altında Bulunan Aktif Yasaklama Sayısı					8.045

\*: 1000 TL



**Tablo 1.2.** 2014 Yılı İlk Altı Ayında Sözleşme Bilgisi Gelen İhaleler ve İdare Bilgileri

Bütçe Türü	İhale Yapan İdare Sayısı	Sözleşme Sayısı	İhale Sayısı	Kamu Alımı Tutarı (1000 TL)	Kamu Alımı Tutarı (1000 USD) <sup>(3)</sup>
Merkezi	6.377	52.520	30.843	27.592.747	12.917.953
Genel Bütçe <sup>(1)</sup>	5.170	37.993	21.262	15.050.136	7.045.944
Özel Bütçe <sup>(2)</sup>	1.069	14.003	9.065	12.232.102	5.726.639
Düzenleyici Denetleyici Kuruluş Bütçesi	9	54	54	58.110	27.205
Sosyal Güvenlik Kuruluş Bütçesi	129	470	462	252.400	118.165
Yerel	2.972	15.377	14.461	16.053.431	7.515.651
Belediye Bütçesi	2.599	12.690	11.985	14.167.809	6.632.869
İl Özel İdare Bütçesi	277	2.513	2.305	1.847.070	864.733
Mahalli İdareler	96	174	171	38.553	18.049
Diğer	850	17.224	15.527	9.289.445	4.348.991
Kamu İktisadi Teşebbüs (KİT) Bütçesi	453	13.178	12.176	5.440.009	2.546.821
Döner Sermaye Saymanlık	111	382	312	110.459	51.713
Belediye İktisadi Teşekkülleri (BİT) Bütçesi	82	2.883	2.327	1.215.081	568.858
5018 kapsamı dışındaki idareler	204	781	712	2.523.895	1.181.599
<b>Toplam</b>	<b>10.199</b>	<b>85.121</b>	<b>60.831</b>	<b>52.935.624</b>	<b>24.782.596</b>

<sup>1</sup>: Başbakanlık, Bakanlıklar ve yargı kuruluşları

<sup>2</sup>: Üniversiteler, diğer özel bütçeli kuruluşlar

<sup>3</sup>: 1 dolar 2,1360 TL olarak kabul edilmiştir. (04 Ağustos 2014 Merkez Bankası Döviz Kuru)

\*: Doğrudan temin yolu ile yapılan alımlar ve çerçeve kapsamındaki münferit alımlar hariç

Tablo 1.2'de ihale yapan idareler bazında gerçekleştirilen ihaleler özetlenmiştir. 2014 yılının ilk altı ayında 6.377 merkezi idare, 2.972 yerel idare (alt harcama birimleri dahil) ile Kanun kapsamında yer alan diğer 850 idare (KİT, BİT, DSS) tarafından 60.831 ihale yapılmış, yaklaşık 52,93 milyar TL tutarında mal alımı, yapım işi, hizmet alımı ve danışmanlık hizmet alımı için toplam 85.121 sözleşme imzalanmıştır.

## 1.2. KANUN KAPSAMINDA YÜRÜTÜLEN KAMU ALIMLARI

Kanun kapsamında yürütülen kamu alımları, bu Kanunda belirtilen ihale usullerini, doğrudan temin ve istisna kapsamındaki alımları kapsamaktadır. Tablo 1.3'ten de görüleceği gibi 2014 yılının ilk altı ayında idareler tarafından Kuruma sözleşme bilgisi gönderilen ihale sayısı 60.831'dir. Bu ihalelerin 47.402'si Kanunda belirtilen ihale usulleri kapsamında gerçekleştirilirken, 13.389'u istisna kapsamında, 40'ı ise kapsam dışında gerçekleştirilmiştir. İlgili dönemde EKAP üzerinden gerçekleştirilen toplam kamu alımları tutarı 56.345.877.000 TL'dir. Bu tutarın 49.519.107.000 TL'si Kanunda belirtilen ihale usulleri kapsamında, 3.272.843.000 TL'si istisna kapsamında, 3.410.252.000 TL'si doğrudan temin yoluyla ve 143.675.000 TL'si ise kapsam dışında gerçekleştirilen alımlara ilişkindir.

**Tablo 1.3.** Kamu Alımlarının Kanun Kapsamına Göre Dağılımı

Kamu Alımı Kanun Kapsamı	Kamu Alımı Miktarı (Adet)		Kamu Alımı Tutarı (1000 TL)	
	2014 altı ay	%	2014 altı ay	%
4734 sayılı Kanunda belirtilen ihale usulleri kapsamında	47.402	77,92	49.519.107	87,88
Doğrudan Temin	-	-	3.410.252	6,05
İstisna	13.389	22,01	3.272.843	5,81
Kapsam Dışı	40	0,07	143.675	0,25
<b>Toplam</b>	<b>60.831</b>	<b>100</b>	<b>56.345.877</b>	<b>100</b>

**Kapsam dışı alımlar:** 3996 sayılı Yap-İşlet-Devret Kanunu ve 2886 sayılı Devlet İhale Kanunu kapsamında yapılan ve EKAP'a kaydedilen alımlardır.

## 1.3. İHALE TÜRLERİNE GÖRE KAMU ALIMLARININ SINIFLANDIRILMASI

İhale türlerine göre kamu alımları; mal alımı, yapım işi, hizmet alımı ve danışmanlık hizmet alımı olarak sınıflandırılmaktadır.

## 1.3.1. 4734 sayılı Kanun Kapsamında Belirtilen İhale Usullerine Göre Yürütülen Kamu Alımlarının İhale Türüne Göre Sınıflandırılması

2014 yılı ilk altı ayında ihale sonuç bilgisi Kamu İhale Kurumuna gönderilen ve 4734 sayılı Kanun kapsamında yapılan ihalelerin adet olarak %38,28'i mal alımı, %14,63'ü yapım işi, %46,84'ü hizmet alımı ve %0,25'i danışmanlık hizmet alımına aittir. İhaleler tutar bazında değerlendirildiğinde ise ilgili dönemde Kanun kapsamındaki usullere göre gerçekleştirilen toplam kamu alımı harcamalarının %20,72'si mal alımı, %38,08'i yapım işi, %40,54'ü hizmet alımı ve %0,66'sı danışmanlık hizmet alımı olarak gerçekleştirilmiştir.

Tablo 1.4. 4734 sayılı Kanun Kapsamında Yapılan Kamu Alımlarının Türlerine Göre Dağılımı

İhale Türü	Kamu Alımı Miktarı (Adet)		Kamu Alımı Tutarı (1000 TL)	
	2014 altı ay	%	2014 altı ay	%
Mal Alımı	18.145	38,28	10.260.118	20,72
Yapım İşİ	6.936	14,63	18.858.712	38,08
Hizmet Alımı	22.201	46,84	20.072.988	40,54
Danışmanlık Hizmet Alımı	120	0,25	327.289	0,66
<b>Toplam</b>	<b>47.402</b>	<b>100</b>	<b>49.519.107</b>	<b>100</b>

## 1.3.2. Doğrudan Temin Kapsamında Gerçekleştirilen Kamu Alımlarının İhale Türlerine Göre Sınıflandırılması

2014 yılı ilk altı ayında Kamu İhale Kurumuna gönderilen doğrudan temin kapsamında gerçekleştirilen kamu alımlarının tutar olarak %66,15'i mal alımı, %3,46'sı yapım işi, %23,78'i hizmet alımı ve %6,61'i ise danışmanlık hizmet alımı için harcanmıştır.

Tablo 1.5. Doğrudan Temin İle Yapılan Kamu Alımlarının İhale Türlerine Göre Dağılımı

İhale Türü	Kamu Alımı Tutarı (1000 TL)	
	2014 altı ay	%
Mal Alımı	2.255.792	66,15
Yapım İşİ	118.076	3,46
Hizmet Alımı	811.076	23,78
Danışmanlık Hizmet Alımı	225.365	6,61
<b>Toplam</b>	<b>3.410.252</b>	<b>100,00</b>

## 1.3.3. İstisna Kapsamında Gerçekleştirilen Kamu Alımlarının İhale Türüne Göre Sınıflandırılması

2014 yılı ilk altı ayında Kamu İhale Kurumuna gönderilen istisna kapsamında gerçekleştirilen ihalelerin adet olarak %83,98'i mal alımı, %1,19'u yapım işi, %14,77'si hizmet alımı ve %0,06'sı danışmanlık hizmet alımına ilişkindir. İlgili dönemde istisna kapsamındaki alımlar tutar bazında değerlendirildiğinde, toplam tutarın %55,68'i mal alımlarına, %10,29'u yapım işlerine, %33,72'si hizmet alımlarına ve %0,31'i ise danışmanlık hizmet alımlarına harcanmıştır.

Tablo 1.6. İstisnalar Kapsamında Yapılan Kamu Alımlarının İhale Türüne Göre Dağılımı

İhale Türü	Kamu Alımı Miktarı (Adet)		Kamu Alımı Tutarı (1000 TL)	
	2014 altı ay	%	2014 altı ay	%
Mal Alımı	11.244	83,98	1.822.290	55,68
Yapım İşİ	159	1,19	336.800	10,29
Hizmet Alımı	1.978	14,77	1.103.531	33,72
Danışmanlık Hizmet Alımı	8	0,06	10.221	0,31
<b>Toplam</b>	<b>13.389</b>	<b>100</b>	<b>3.272.843</b>	<b>100</b>

## 1.4. İHALE USULÜNE/ALIM TÜRÜNE GÖRE KAMU ALIMLARININ SINIFLANDIRILMASI

Kamu alımları ihale yoluyla yapılan alımlar ve doğrudan temin yoluyla yapılan alımlar olmak üzere iki kısımda incelenebilir. İhale yoluyla yapılan alımlar yine benzer şekilde Kanun kapsamında yapılan ihaleler ile istisna kapsamında yapılan ihaleler olarak iki kısımda incelenebilir.

## 1.4.1. 4734 Sayılı Kanun Kapsamındaki Kamu Alımlarının İhale Usulüne Göre Sınıflandırılması

2014 yılı altı ayında Kamu İhale Kurumuna gönderilen 4734 sayılı Kanun kapsamında yapılan ihalelerin adet olarak %72,91'i açık ihale usulü ile, %26,77'si pazarlık usulü ile, %0,32'si belli istekliler arasında ihale usulü ile gerçekleştirilmiştir. Tutar bazında inceleme yapıldığında, gerçekleştirilen ihalelerin %87,51'inde açık ihale usulü, %7,75'inde pazarlık usulü ve %4,74'ünde ise belli istekliler arasında ihale usulü uygulanmıştır.

Tablo 1.7. 4734 Sayılı Kanun Kapsamındaki Kamu Alımlarının İhale Usullerine Göre Dağılımı

İhale Usulü	Kamu Alımı Miktarı (Adet)		Kamu Alımı Tutarı (1000 TL)	
	2014 altı ay	%	2014 altı ay	%
Açık İhale Usulü	34.559	72,91	43.332.237	87,51
Belli İstekliler Arasında İhale Usulü	154	0,32	2.348.693	4,74
Pazarlık Usulü	12.689	26,77	3.838.177	7,75
<b>Toplam</b>	<b>47.402</b>	<b>100,00</b>	<b>49.519.107</b>	<b>100,00</b>

Tablo 1.8. Pazarlık Usulü İle Yapılan 4734 Sayılı Kanun Kapsamındaki İhalelerin Pazarlık Maddelerine Göre Dağılımı

Pazarlık Kanun Maddesi	İhale Türü	İhale Sayısı		Kamu Alımı Tutarı (1000 TL)	
		İhale Sayısı	%	(1000 TL)	%
21 A	Mal Alımı	5	0,04	297	0,01
	Yapım İşi	6	0,05	496	0,01
	Hizmet Alımı	6	0,05	5.411	0,14
	<b>Toplam</b>	<b>17</b>	<b>0,13</b>	<b>6.204</b>	<b>0,16</b>
21 B	Mal Alımı	769	6,06	582.509	15,18
	Yapım İşi	296	2,33	580.409	15,12
	Hizmet Alımı	3.201	25,23	1.736.271	45,24
	<b>Toplam</b>	<b>4.266</b>	<b>33,62</b>	<b>2.899.189</b>	<b>75,54</b>
21 C	Mal Alımı	17	0,13	15.054	0,39
	Yapım İşi	35	0,28	80.227	2,09
	Hizmet Alımı	35	0,28	101.201	2,64
	<b>Toplam</b>	<b>87</b>	<b>0,69</b>	<b>196.482</b>	<b>5,12</b>
21 D	Yapım İşi	2	0,02	6.493	0,17
	Hizmet Alımı	1	0,01	72	0
	<b>Toplam</b>	<b>3</b>	<b>0,02</b>	<b>6.565</b>	<b>0,17</b>
21 E	Yapım İşi	3	0,02	3.743	0,1
	Hizmet Alımı	2	0,02	18.225	0,47
	<b>Toplam</b>	<b>5</b>	<b>0,04</b>	<b>21.968</b>	<b>0,57</b>
21 F	Mal Alımı	3.523	27,76	306.885	8
	Hizmet Alımı	4.788	37,73	400.884	10,44
	<b>Toplam</b>	<b>8.311</b>	<b>65,5</b>	<b>707.769</b>	<b>18,44</b>
<b>Genel Toplam</b>		<b>12.689</b>	<b>100</b>	<b>3.838.177</b>	<b>100</b>

Tablo 1.8'deki sonuçlara göre pazarlık usulü ile yapılan ihalelerin adet olarak %33,62'si 21B kapsamında gerçekleşirken, %65,50'si 21F kapsamında gerçekleştirilmektedir. Tutar olarak değerlendirildiğinde ise, pazarlık usulü ile yapılan ihalelerin toplam tutarının %75,54'ünün 21B kapsamındaki alımlara, %18,44'ünün 21F kapsamındaki alımlara ve %5,12'sinin ise 21C kapsamındaki alımlara ayrıldığı görülmektedir.

Tablo 1.9'da, ilgili dönemde gerçekleştirilen ihalelerin ihale türü ve ihale usulüne göre dağılımları verilmiştir. Tablodaki belirtilen sonuçlara göre, 2014 yılı ilk altı ayında gerçekleştirilen 18.145 adet mal alımı ihalesinin % 76,22'sinde açık ihale usulü, % 23,78'inde ise pazarlık usulü uygulanmıştır. Tablodaki diğer alımlar benzer şekilde yorumlanabilir.

**Tablo 1.9.** 4734 Sayılı Kanun Kapsamındaki Kamu Alımlarının İhale Usullerine ve İhale Türlerine Göre Dağılımı

İhale Usulü	İhale Türü	Kamu Alımı Miktarı (Adet)		Kamu Alımı Tutarı (1000 TL)	
		2014 altı ay	%	2014 altı ay	%
Açık İhale Usulü	Mal Alımı	13.831	76,22	9.355.373	91,18
	Yapım İşi	6.561	94,59	16.166.084	85,72
	Hizmet Alımı	14.167	63,81	17.810.780	88,73
	<b>Toplam</b>	<b>34.559</b>	<b>72,91</b>	<b>43.332.237</b>	<b>87,51</b>
Belli İstekliler Arasında İhale Usulü	Yapım İşi	33	0,48	2.021.260	10,72
	Hizmet Alımı	1	0,00	144	0,00
	Danışmanlık Hizmet Alımı	120	100,00	327.289	100,00
	<b>Toplam</b>	<b>154</b>	<b>0,32</b>	<b>2.348.693</b>	<b>4,74</b>
Pazarlık Usulü	Mal Alımı	4.314	23,78	904.745	8,82
	Yapım İşi	342	4,93	671.368	3,56
	Hizmet Alımı	8.033	36,18	2.262.063	11,27
	<b>Toplam</b>	<b>12.689</b>	<b>26,77</b>	<b>3.838.177</b>	<b>7,75</b>
Toplam	Mal Alımı	18.145	100,00	10.260.118	100,00
	Yapım İşi	6.936	100,00	18.858.712	100,00
	Hizmet Alımı	22.201	100,00	20.072.988	100,00
	Danışmanlık Hizmet Alımı	120	100,00	327.289	100,00
	<b>Toplam</b>	<b>47.402</b>	<b>100,00</b>	<b>49.519.107</b>	<b>100,00</b>

#### 1.4.2. Doğrudan Temin Yoluyla Yapılan Alımların İlgili Kanun Maddesine Göre Sınıflandırılması

Doğrudan temin yoluyla yapılan kamu alımlarının %72,49'u 4734 sayılı Kanununun 22/d maddesi kapsamında yapılan alımlar oluşturmaktadır. Bunu %9,85 ve %8,40 oranı ile sırasıyla 22/a ve 22/f maddeleri kapsamında yapılan alımlar izlemektedir.

**Tablo 1.10.** Doğrudan Temin Yoluyla Yapılan Kamu Alımlarının İhale Türüne ve İlgili Kanun Maddesine Göre Tutar Bazında Dağılımı

Alımın/İşin ilgili kanun maddesi	Hizmet		Danışmanlık Hizmet Alımı	Toplam	%	
	Mal Alımı	Yapım İşi				Alımı
22/a	164.193		170.051	1.762	336.006	9,85
22/b	43.371		41.673	2.332	87.376	2,56
22/c	5.262		29.140	1.033	35.435	1,04
22/d*	1.715.428	118.019	431.210	207.453	2.472.110	72,49
22/d**	41.900		58.450	9.326	109.676	3,22
22/e	2.617		15.076	92	17.785	0,52
22/f	281.889		1.340	3.368	286.597	8,40
22/g	760		484		1.244	0,04
22/h	48		312		360	0,01
22/i	324		63.318		63.642	1,87
22/ii			22		22	0,00
<b>Toplam</b>	<b>2.255.792</b>	<b>118.019</b>	<b>811.076</b>	<b>225.365</b>	<b>3.410.252</b>	<b>100,00</b>
<b>%</b>	<b>66,15</b>	<b>3,46</b>	<b>23,78</b>	<b>6,61</b>	<b>100,00</b>	

1000 TL

Madde 22d\*: Parasal limitler kapsamında yapılan alımlardır.

Madde 22d\*\*: Temsil ağırlama faaliyetleri kapsamında yapılan konaklama, seyahat ve işeye ilişkin alımlardır.

Doğrudan temin yoluyla yapılan kamu alımları türlerine göre incelendiğinde, 3.410.252.000 TL'lik kamu alımının %66,15'i mal alımları, %3,46'sı yapım işleri, %23,78'i hizmet alımları ve %6,61'i ise danışmanlık hizmet alımları için harcanmıştır.

### 1.4.3. İstisna Kapsamında Gerçekleştirilen Kamu Alımlarının İlgili Kanun Maddesine Göre Sınıflandırılması

İstisna kapsamında yapılan kamu alımlarının tutar bazında %61,42'sini 4734 sayılı Kanunun 3/g maddesi kapsamında yapılan alımlar oluşturmaktadır. Bunu %11,31 oranı ile Kanunun 3/b maddesi ile yapılan alımlar izlemektedir. İstisna kapsamında yapılan alımlar hakkında 4734 sayılı Kanunun 3 üncü maddesi incelenebilir.

**Tablo 1.11.** İstisna Kapsamındaki Kamu Alımlarının İhale Türü ve İlgili Kanun Maddesine Göre Dağılımı

İstisna Kanun Maddesi	İhale Türü	İhale Sayısı	%	Kamu Alımı	
				Tutarı(1000 TL)	%
3a	Mal Alımı	130	0,97	92.860	2,84
	Hizmet Alımı	548	4,09	31.553	0,96
	<b>Toplam</b>	<b>678</b>	<b>5,06</b>	<b>124. 413</b>	<b>3,8</b>
3b	Mal Alımı	106	0,79	219.122	6,7
	Yapım İşi	7	0,05	22.891	0,7
	Hizmet Alımı	34	0,25	125.979	3,85
	Danışmanlık Hizmet Alımı	1	0,01	2.194	0,07
<b>Toplam</b>	<b>148</b>	<b>1,11</b>	<b>370.186</b>	<b>11,31</b>	
3c	Mal Alımı	7	0,05	203.061	6,2
	Hizmet Alımı	20	0,15	5.903	0,18
	<b>Toplam</b>	<b>27</b>	<b>0,2</b>	<b>208.964</b>	<b>6,38</b>
3d	Hizmet Alımı	2	0,01	2.865	0,09
	<b>Toplam</b>	<b>2</b>	<b>0,01</b>	<b>2.865</b>	<b>0,09</b>
3e	Mal Alımı	112	0,84	29.346	0,9
	Hizmet Alımı	13	0,1	18.385	0,56
	<b>Toplam</b>	<b>125</b>	<b>0,93</b>	<b>47.731</b>	<b>1,46</b>
3f	Mal Alımı	189	1,41	63.749	1,95
	Hizmet Alımı	37	0,28	91.422	2,79
	Danışmanlık Hizmet Alımı	1	0,01	1.400	0,04
	<b>Toplam</b>	<b>227</b>	<b>1,7</b>	<b>156.572</b>	<b>4,78</b>
3g	Mal Alımı	10.693	79,86	1.211.912	37,03
	Hizmet Alımı	1.261	9,42	792.405	24,21
	Danışmanlık Hizmet Alımı	5	0,04	5.843	0,18
	<b>Toplam</b>	<b>11.959</b>	<b>89,32</b>	<b>2.010.159</b>	<b>61,42</b>
3h	Mal Alımı	2	0,01	1	0
	Hizmet Alımı	4	0,03	56	0
	<b>Toplam</b>	<b>6</b>	<b>0,04</b>	<b>57</b>	<b>0</b>
3i	Mal Alımı	5	0,04	2.240	0,07
	Yapım İşi	114	0,85	272.368	8,32
	Hizmet Alımı	38	0,28	26.456	0,81
	Danışmanlık Hizmet Alımı	1	0,01	784	0,02
<b>Toplam</b>	<b>158</b>	<b>1,18</b>	<b>301.847</b>	<b>9,22</b>	
3k (5737/79 Md.)	Yapım İşi	24	0,18	40.031	1,22
	Hizmet Alımı	14	0,1	1.268	0,04
	<b>Toplam</b>	<b>38</b>	<b>0,28</b>	<b>41.299</b>	<b>1,26</b>
3l	Hizmet Alımı	1	0,01	220	0,01
	<b>Toplam</b>	<b>1</b>	<b>0,01</b>	<b>220</b>	<b>0,01</b>
3g (4964 Geçici Md. 1)	Yapım İşi	14	0,1	1.509	0,05
	<b>Toplam</b>	<b>14</b>	<b>0,1</b>	<b>1.509</b>	<b>0,05</b>
3p	Hizmet Alımı	4	0,03	4.519	0,14
	<b>Toplam</b>	<b>4</b>	<b>0,03</b>	<b>4.519</b>	<b>0,14</b>
3r	Hizmet Alımı	2	0,01	2.500	0,08
	<b>Toplam</b>	<b>2</b>	<b>0,01</b>	<b>2.500</b>	<b>0,08</b>
<b>Genel Toplam</b>		<b>13.389</b>	<b>100</b>	<b>3.272.843</b>	<b>100</b>

## 1.5. SÖZLEŞME BİLGİLERİNE GÖRE KAMU ALIMLARININ SINIFLANDIRILMASI

2014 yılı ilk altı ayında EKAP üzerinden gerçekleştirilen 60.831 ihale için 85.121 sözleşme imzalanmıştır. Kısmi teklife açık 8.024 ihalede ise 32.018 sözleşme imzalanmıştır. Kısmi teklife açık ihalelerde genellikle birden fazla sözleşme imzalanmaktadır. Kısmi teklife açık ihalelerde ihale başına ortalama sözleşme sayısı ilgili dönemde 3,99 olarak bulunmuştur.

**Tablo 1.12.** Kısmi Tekliffe Açık İhalelerde İhale Başına Ortalama Sözleşme Sayısı

İhale Türü	İhale Sayısı	Sözleşme Sayısı	İhale Başına Ortalama Sözleşme Sayısı
Mal Alımı	6.169	27.243	4,42
Yapım İşi	156	390	2,50
Hizmet Alımı	1.699	4.385	2,58
<b>Toplam</b>	<b>8.024</b>	<b>32.018</b>	<b>3,99</b>

Mal alımı ihalelerinde, kısmi teklife açık ihalelerde ihale başına ortalama 4,42 sözleşme düşerken, yapım işi ve hizmet alımı ihalelerinde bu değerler sırasıyla 2,50 ve 2,58 olmaktadır. Danışmanlık hizmet alımları ihalelerinde kısmi teklife açık ihale bulunmamaktadır.

İmzalanan sözleşme sayısına göre ihalelerin dağılımı Tablo 1.13'te verilmiştir. Bu tabloya göre, ilgili dönemde Kuruma sözleşme sonuç bilgisi gönderilen 60.831 ihalenin 54.799'unda tek sözleşme imzalanmıştır. 2-3 sözleşme imzalanan ihale sayısı 3.381, 4-5 sözleşme imzalanan ihale sayısı 1.074, 6-10 sözleşme imzalanan ihale sayısı 968 ve 11'den fazla sözleşme imzalanan ihale sayısı ise 609 olmuştur.

**Tablo 1.13.** Sözleşme Sayısına Göre İhale Sayısı ve Tutarı

İhale Türü	İhale Sayısı ve Tutar İstatistikleri	Sözleşme Sayısı					Toplam
		1	2-3	4-5	6-10	11'den fazla	
Mal Alımı	İhale Sayısı	24.632	2.465	873	855	574	29.399
	Tutar*	7.805.891	1.643.349	641.286	715.032	1.374.838	12.180.397
Yapım İşi	İhale Sayısı	6.973	98	20	7	1	7.099
	Tutar*	18.656.451	325.629	187.371	54.728	349	19.224.529
Hizmet Alımı	İhale Sayısı	23.066	818	181	106	34	24.205
	Tutar*	18.306.066	1.634.290	555.372	566.162	131.300	21.193.189
Danışmanlık	İhale Sayısı	128					128
Hizmet Alımı	Tutar*	337.510					337.510
<b>Toplam</b>	İhale Sayısı	54.799	3.381	1.074	968	609	60.831
	Tutar*	45.105.916	3.603.268	1.384.030	1.335.923	1.506.487	52.935.624

İstisna kapsamındaki ve kapsam dışı olan ihaleler dahil edilmiştir.

\*1000 TL

Tablo 1.14'te, 2014 yılı ilk altı ayında gerçekleşen ihalelerin sözleşme türüne göre dağılımı yer almaktadır. 4734 sayılı Kanunda belirtilen usullere göre yapılan ihalelerin adet olarak %87,69'u için sözleşme türü birim fiyat olurken, %8,19'u için anahtar teslimi götürü bedel, %4,06'sı için götürü bedel olmaktadır.

**Tablo 1.14.** Kanunda Belirtilen Usullere Göre Gerçekleştirilen Kamu Alımlarının Sözleşme Türü ve İhale Türlerine Göre Sayısı

Sözleşme Türü	Mal Alımı		Yapım İşi		Hizmet Alımı		Danışmanlık Hizmet Alımı		Toplam	
	Adet	%	Adet	%	Adet	%	Adet	%	Adet	%
Birim Fiyat	17.817	98,19	3.025	43,61	20.660	93,06	64	53,33	41.566	87,69
Götürü Bedel	328	1,81		0,00	1.541	6,94	56	46,67	1.925	4,06
Karma		0,00	31	0,45		0,00			31	0,07
Anahtar Teslimi Götürü Bedel		0,00	3.880	55,94		0,00			3.880	8,19
<b>Toplam</b>	<b>18.145</b>	<b>100</b>	<b>6.936</b>	<b>100</b>	<b>22.201</b>	<b>100</b>	<b>120</b>	<b>100</b>	<b>47.402</b>	<b>100</b>

Kanunda belirtilen usullere göre yapılan ihalelerin tutar olarak % 80,20'si için sözleşme türü birim fiyat olurken, %17,48'i için anahtar teslimi götürü bedel ve % 1,77'si için götürü bedel olmaktadır.

**Tablo 1.15.** Kanunda Belirtilen Usullere Göre Gerçekleştirilen Kamu Alımlarının Sözleşme Türü ve İhale Türlerine Göre Tutarı (1000 TL)

Sözleşme Türü	Mal Alımı		Yapım İşi		Hizmet Alımı		Danışmanlık Hizmet Alımı		Toplam	
	Tutar	%	Tutar	%	Tutar	%	Tutar	%	Tutar	%
Birim Fiyat	10.112.036	98,56	9.928.717	52,65	19.445.687	96,87	227.508	69,51	39.713.948	80,20
Götürü Bedel	148.082	1,44	0	0,00	627.300	3,13	99.781	30,49	875.163	1,77
Karma			272.380	1,44					272.380	0,55
Anahtar Teslimi										
Götürü Bedel			8.657.616	45,91					8.657.616	17,48
<b>Toplam</b>	<b>10.260.118</b>	<b>100,00</b>	<b>18.858.712</b>	<b>100,00</b>	<b>20.072.988</b>	<b>100,00</b>	<b>327.289</b>	<b>100,00</b>	<b>49.519.107</b>	<b>100,00</b>

Tablo 1.16'da sözleşme bedellerinin yaklaşık maliyetlere göre oranları incelenmiştir. Yaklaşık maliyetin piyasa rayiçlerine uygun şekilde belirlenmesi durumunda, sözleşme bedeli yaklaşık maliyet oranı (SB/YM), kamunun gerçekleştirilen ihalelerden ne kadar tasarruf ettiğini ve istekliler açısından rekabetin nasıl yaşandığını belirleyen çok önemli bir göstergedir. Ayrıca, sözleşme imzalandıktan sonra işin yaklaşık maliyetinin ne ölçüde doğru belirlendiğinin tespit edilmesi açısından da bu göstergeden yararlanılmaktadır.

Tablo 1.16'da genel olarak ortalama sözleşme bedelinin yaklaşık maliyete oranları tüm alımlar için %80 olurken, mal alımları ihalelerinde %84, yapım işleri ihalelerinde %72, hizmet alımları ihalelerinde %88 ve danışmanlık hizmet alımları ihalelerinde %69 olarak gerçekleşmiştir. İhale usullerine göre sözleşme bedelinin yaklaşık maliyete oranlarındaki değişim incelendiğinde, açık ihale usullerinde bu oranın %80, belli istekliler arasında yapılan ihale usullerinde %73, pazarlık usulünde ise %91 olduğu görülmektedir.

İdarelerin ihale öncesinde ihale konusu iş için hesapladıkları yaklaşık maliyetlerin doğru olduğu varsayımı altında, 4734 sayılı Kamu İhale Kanununda belirtilen ihale usullerine göre gerçekleştirilen kamu alımlarından elde edilen tasarruf, sözleşme bedeli ile yaklaşık maliyet arasındaki fark olup, 11.998.858.000 TL olarak hesaplanmaktadır.

**Tablo 1.16.** İhale Usulü ve İhale Türüne Göre Sözleşme Bedelinin Yaklaşık Maliyete Oranları

İhale Usulü	İhale Türü	Tutar (1000 TL)		
		Sözleşme Bedeli	Yaklaşık Maliyet	SB/YM*100
Açık İhale Usulü	Mal Alımı	9.355.373	11.270.240	83
	Yapım İşi	16.166.084	22.509.595	72
	Hizmet Alımı	17.810.780	20.318.103	88
	<b>Toplam</b>	<b>43.332.237</b>	<b>54.097.938</b>	<b>80</b>
Belli İstekliler Arasında İhale Usulü	Yapım İşi	2.021.260	2.726.858	74
	Hizmet Alımı	144	328.281	44
	Danışmanlık Hizmet Alımı	327.289	473.698	69
	<b>Toplam</b>	<b>2.348.693</b>	<b>3.200.884</b>	<b>73</b>
Pazarlık Usulü	Mal Alımı	904.745	1.006.015	90
	Yapım İşi	671.368	801.945	84
	Hizmet Alımı	2.262.063	2.411.183	94
	<b>Toplam</b>	<b>3.838.177</b>	<b>4.219.144</b>	<b>91</b>
Genel Toplam	Mal Alımı	10.260.118	12.276.255	84
	Yapım İşi	18.858.712	26.038.398	72
	Hizmet Alımı	20.072.988	22.729.614	88
	Danışmanlık Hizmet Alımı	327.289	473.698	69
<b>Toplam</b>	<b>49.519.107</b>	<b>61.517.965</b>	<b>80</b>	

## 1.6. İHALELERİN EŞİK DEĞERLERE GÖRE SINIFLANDIRILMASI

4734 sayılı Kamu İhale Kanununun “Eşik Değerler ve Parasal Limitlerin Güncellenmesi” başlıklı 67 nci maddesinde, “Bu kanunda belirtilen eşik değerler ve parasal limitler bir önceki yılın Toptan Eşya Fiyatları Endeksi esas alınarak Kamu İhale Kurumu tarafından güncellenir ve her yıl 1 Şubat tarihinden geçerli olmak üzere aynı tarihe kadar Resmi Gazetede ilan edilir.” hükmü yer almaktadır. 2014 yılı için eşik değerler aşağıda belirtilmiştir.

**Tablo 1.17.** 2014 Yılı İçin Eşik Değerler

Yıllar	İdareler	Mal/Hizmet Alımları	Yapım İşleri
2014	Genel Bütçeye Dahil İdareler	868.486 TL.	31.844.702 TL.
	Kanun Kapsamındaki Diğer İdareler	1.447.479 TL.	31.844.702 TL.

\*: 1 Şubat 2014'den itibaren 31 Ocak 2015 tarihine kadar geçerli olan eşik değerler

Kanun kapsamında yapılan ihalelere ilişkin olarak, Tablo 1.17'de, 2014 yılı için Kurum tarafından belirlenen eşik değerler verilmiştir. Bu değerlere göre, ihaleler eşik değerinin altında ve üstünde olarak sınıflandırılmıştır. Tablo 1.18'de iş başlangıcı 2014 yılının ilk altı ayı olan 4734 sayılı Kanun kapsamındaki ihaleler eşik değerler bakımından sınıflandırılmıştır.

**Tablo 1.18.** Eşik Değerin Altındaki ve Üstündeki İhalelerin Sayısı ve Tutarı

Dönem	Eşik Değer	Tutar (1000TL)	%	Adet	%
2014 yılı altı aylık dönem	Eşik Değerin Altında	17.548.781	35,44	41.785	88,15
	Eşik Değerin Üstünde	31.970.326	64,56	5.617	11,85
	Toplam	49.519.107	100	47.402	100

Tablo 1.18'de, 2014 yılı altı ayında Kanun kapsamında yapılan ihalelerin adet olarak %88,15'i eşik değerinin altında, %11,85'i eşik değerinin üstünde gerçekleşmiştir. Yine bu dönemde yapılan ihalelerin tutar olarak %35,44'ü eşik değerinin altında, %64,56'sı ise eşik değerinin üstünde gerçekleşmiştir.

Tablo 1.19'da eşik değerinin altında ve üstündeki ihalelerin ihale türüne göre dağılımı verilmiştir. Buna göre, eşik değerinin üstündeki alımların tutar bazında %22,89'unu mal alımları oluştururken, %26,54'ünü yapım işleri, %49,57'sini hizmet alımları, %1,01'ini danışmanlık hizmet alımları oluşturmaktadır.

**Tablo 1.19.** İhale Türüne Göre Eşik Değerin Altındaki ve Üstündeki İhalelerin Dağılımı

İhale Türü	Eşik Değerin Altında				Eşik Değerin Üstünde			
	Adet	%	Tutar (1000 TL)	%	Adet	%	Tutar (1000 TL)	%
Mal Alımı	16.256	38,90	2.943.226	16,77	1.889	33,63	7.316.892	22,89
Yapım İşi	6.807	16,29	10.373.676	59,11	129	2,30	8.485.036	26,54
Hizmet Alımı	18.715	44,79	4.226.892	24,09	3.486	62,06	15.846.095	49,57
Danışmanlık Hizmet Alımı	7	0,02	4.986	0,03	113	2,01	322.303	1,01
Toplam	<b>41.785</b>	<b>100</b>	<b>17.548.781</b>	<b>100</b>	<b>5.617</b>	<b>100</b>	<b>31.970.326</b>	<b>100,00</b>

Tablo 1.20'de yabancı isteklilerin katılımına açık olan ihalelerin eşik değer ayrımında dağılımı verilmiştir. Kamu ihale mevzuatına göre eşik değerinin altındaki ihalelerin yabancı isteklilerin katılımına açılması zorunluluğu bulunmadığı halde yaklaşık 2 milyar TL tutarındaki 4.457 (%9,4) ihale yabancı isteklilerin katılımına açılmıştır. Eşik değerinin üstündeki ihalelerin ise tamamı yabancı isteklilerin katılımına açık olarak gerçekleştirilmiştir.

**Tablo 1.20.** Yabancı İsteklilerin Katılımına Açık Olan İhalelerin Eşik Değer Ayrımında Dağılımı

İhale Türü	Eşik Değer Altında		Eşik Değer Üstünde		Toplam	
	Adet	Tutar (1000 TL)	Adet	Tutar (1000 TL)	Adet	Tutar (1000 TL)
Mal Alımı	2.186	546.554	1.889	7.316.892	4.075	7.863.446
Yapım İşi	191	840.471	129	8.485.036	320	9.325.506
Hizmet Alımı	2.076	630.835	3.486	15.846.095	5.562	16.476.930
Danışmanlık Hizmet Alımı	4	3.290	113	322.303	117	325.593
Toplam	<b>4.457</b>	<b>2.021.149</b>	<b>5.617</b>	<b>31.970.326</b>	<b>10.074</b>	<b>33.991.475</b>



## 1.7. YERLİ İSTEKLİLER LEHİNE FİYAT AVANTAJI UYGULANAN İHALELER

Bu bölümde, 4734 sayılı Kanun kapsamında yapılan ihalelerin yabancı isteklilere açık olanlarında yerli istekliler lehine fiyat avantajı uygulaması adet ve tutar bazında incelenmiştir. Tablo 1.21'de yabancı isteklilere açık olan 10.074 adet ihalenin 838 adedinde (%8,32) yerli istekliler lehine fiyat avantajı uygulanacağı belirtilmiştir. Tutar bazında değerlendirme yapıldığında, yabancı isteklilere açık olarak gerçekleştirilen yaklaşık 34 milyar TL'lik kamu alımınının 7,8 milyar TL'lik kısmında yerli istekliler lehine fiyat avantajı uygulanacağı belirtilmiştir.

**Tablo 1.21.** İhale Türüne Göre Yabancı İsteklilere Açık Olan İhaleler İçinde Yerli İstekliler Lehine Fiyat Avantajı Uygulanan İhalelerin Dağılımı

İhale Türü	Yabancı İsteklilere Açık Olan İhaleler		Yabancı İsteklilere Açık Olan İhaleler İçinde Yerli İstekliler Lehine Fiyat Avantajı Uygulanan İhaleler			
	Adet	Tutar(1000 TL)	Adet	Tutar(1000 TL)	Adet (%)	Tutar (%)
Mal Alımı	4.075	7.863.446	237	1.031.034	5,82	13,11
Yapım İşi	320	9.325.506	100	4.617.894	31,25	49,52
Hizmet Alımı	5.562	16.476.930	418	1.916.978	7,52	11,63
Danışmanlık Hizmet Alımı	117	325.593	83	219.906	70,94	67,54
<b>Toplam</b>	<b>10.074</b>	<b>33.991.475</b>	<b>838</b>	<b>7.785.813</b>	<b>8,32</b>	<b>22,91</b>

\*\* : Mal alımlarında yerli istekli kavramı ile kastedilen yerli malı teklif eden istekliler lehine fiyat avantajı uygulanan ihalelerdir.

\*\*\*:Kapsam dışı ve istisna kapsamındaki alımlar hariç.

Tablo 1.21a'da yerli istekliler lehine fiyat avantajı uygulanacağı belirtilen ihalelerin avantaj oranlarına göre dağılımı verilmiştir. %15 oranında fiyat avantajı uygulanacağı belirtilen ihalelerin payı %69,09'dur.

**Tablo 1.21a.** Yabancı İsteklilere Açık ve Yerli İstekli Lehine Fiyat Avantajı Uygulanan İhalelerdeki Avantaj Oranlarının Dağılımı

Avantaj oranı	Adet	Tutar (1000 TL)	Adet %	Tutar %
1	22	41.588	2,63	0,53
2	2	5.973	0,24	0,08
3	17	220.867	2,03	2,84
5	65	177.473	7,76	2,28
10	152	723.164	18,14	9,29
13	1	2.004	0,12	0,03
15	579	6.614.743	69,09	84,96
<b>Toplam</b>	<b>838</b>	<b>7.785.813</b>	<b>2,63</b>	<b>0,53</b>

**Tablo 1.22.** İhale Türüne Göre Eşik Değerin Üstünde ve Yerli İstekli Lehine Fiyat Avantajı Uygulanan İhalelerin Eşik Değerin Üstündeki Toplam Kamu Alımları İçindeki Payı

İhale Türü	Eşik Değerin Üstünde ve Yerli İstekli Lehine Fiyat Avantajı Uygulanan İhaleler		Eşik Değerin Üstündeki Toplam Kamu Alımları		Eşik Değerin Üstünde ve Yerli İstekli Lehine Fiyat Avantajı Uygulanacağı Belirtilen İhalelerin Eşik Değerin Üstündeki Toplam İhaleler İçindeki Payı (%)	
	Adet	Tutar(1000 TL)	Adet	Tutar(1000 TL)	Adet (%)	Tutar (%)
Mal Alımı*	155	1.005.565	1.889	7.316.892	8,21	13,74
Yapım İşi	70	4.315.297	129	8.485.036	54,26	50,86
Hizmet Alımı	369	1.894.114	3.486	15.846.095	10,59	11,95
Danışmanlık Hizmet Alımı	82	218.606	113	322.303	72,57	67,83
<b>Toplam</b>	<b>676</b>	<b>7.433.583</b>	<b>5.617</b>	<b>31.970.326</b>	<b>12,03</b>	<b>23,25</b>

\*: Mal alımlarında yerli istekli kavramı ile kastedilen yerli malı teklif eden istekliler lehine fiyat avantajı uygulanan ihalelerdir.

Tablo 1.22'de, eşik değer üzerindeki ve yerli istekli lehine fiyat avantajı uygulanan ihalelerin ihale türüne göre dağılımı ve eşik değer üzerindeki toplam kamu alımları içindeki payı verilmiştir. Buna göre, eşik değer üstünde ve yerli lehine fiyat avantajı uygulanacağı belirtilen mal alımı ihalelerinin

eşik değerin üzerindeki ihaleler içindeki payı tutar olarak %13,74 olurken, bu oran yapım işi ihalelerinde %50,86, hizmet alımı ihalelerinde %11,95 ve danışmanlık hizmet alımı ihalelerinde ise %67,83 olarak gerçekleşmiştir.

### 1.8. YÜKLENİCİ UYRUKLARINA GÖRE KAMU ALIMLARI VE YÜKLENİCİ SAYISI

Tablo 1.23'te, 2014 yılı ilk altı ayında uyruklarına göre yüklenicilerin üstlendikleri toplam sözleşme sayısı, sözleşme bedeli ve toplam ihaleler içindeki payları verilmiştir. İlgili dönemde, yabancı yüklenicilerin üstlendiği sözleşmelerin toplam sözleşmeler içindeki payı tutar olarak %1,19, sözleşme adedi olarak %0,20 olmuştur. Yüklenici başına düşen ortalama sözleşme sayısı 2,91'dir.

**Tablo 1.23.** 2014 Yılı Altı Ayında Yüklenici Uyruklarına Göre Toplam Sözleşme Sayısı ve Tutarları

Dönem	Yüklenici Uyrukları	Yüklenici Sayısı	%	Sözleşme Sayısı	Toplam Sözleşme Sayısı İçindeki Payı (%)	Tutar(1000 TL)	Toplam İhalelerdeki Payı Tutar (%)
2014 altı aylık dönem	TC	29.169	99,57	84.952	99,80	52.308.707	98,82
	AB	72	0,25	86	0,10	369.063	0,70
	ABD	11	0,04	24	0,03	45.501	0,09
	Diğer (yabancı)	43	0,15	59	0,07	212.353	0,40
	<b>Toplam</b>	<b>29.295</b>	<b>100</b>	<b>85.121</b>	<b>100</b>	<b>52.935.624</b>	<b>100</b>

\*: Kapsam dışı ve istisna kapsamında yapılan alımlar dahil edilmiştir.

### 1.9. FİNANSMAN KAYNAĞINA GÖRE KAMU ALIMLARI

Tablo 1.24'te 4734 sayılı Kanun kapsamında yürütülen kamu alımları ihalenin finansman kaynağına göre sınıflandırılmıştır. Sonuçlara göre tutar bazında 2014 yılı ilk altı ayında Kuruma sözleşme bilgisi ulaşan ihalelerin %25,05'i belediye bütçesinden, %9,68'i genel bütçeden, %19,39'u özel bütçeden ve %21,33'ü ise döner sermaye bütçesinden karşılanmıştır.

**Tablo 1.24.** 4734 Sayılı Kanun Kapsamında İhale Yürüten İdarelerin Harcama Yaptığı Finansman Kaynağına Göre Dağılımı

İdarenin Harcama Yaptığı Kaynağı	Kamu Alımları Sayısı		Kamu Alımları Tutarı	
	Adet	%	(1000 TL)	%
Genel Bütçe	12.625	26,63	4.794.194	9,68
SGK Bütçesi	452	0,95	245.604	0,50
Döner Sermaye Bütçesi	10.312	21,75	10.560.884	21,33
Özel Bütçe	5.077	10,71	9.603.404	19,39
Düzenleyici Denetleyici Kuruluş Bütçesi	54	0,11	58.110	0,12
Belediye Bütçesi	10.649	22,47	12.406.006	25,05
İl Özel İdare Bütçesi	2.310	4,87	2.020.000	4,08
Mahalli İdare Birlik Bütçesi	151	0,32	33.247	0,07
KİT Bütçesi	1.772	3,74	3.204.470	6,47
Diğer Bütçe*	4.000	8,44	6.593.188	13,31
<b>Toplam</b>	<b>47.402</b>	<b>100</b>	<b>49.519.107</b>	<b>100</b>

\*Diğer Bütçe 5018 sayılı Kanun kapsamı dışındaki kurum kuruluş bütçesi ile Belediye İktisadi Teşekkülleri (BİT) bütçelerin kapsamaktadır.

Tablo 1.25'te istisna kapsamında yürütülen kamu alımlarının finansman kaynağına göre dağılımı verilmiştir. İlgili dönemdeki kamu alımlarının tutar bazında sırasıyla %40,59'u KİT bütçesinden, %12,02'si genel bütçeden ve %27,12'si diğer bütçelerden karşılanmıştır.

**Tablo 1.25.** İstisna Kapsamında İhale Yürüten İdarelerin Harcama Yaptığı Finansman Kaynağına Göre Dağılımı

İdarenin Harcama Yaptığı Kaynağı	Kamu Alımları Sayısı		Kamu Alımları Tutarı	
	Adet	%	(1000 TL)	%
Genel Bütçe	185	1,38	393.403	12,02
Döner Sermaye Bütçesi	480	3,59	37.744	1,15
Özel Bütçe	369	2,76	226.996	6,94
Belediye Bütçesi	152	1,14	264.520	8,08
İl Özel İdare Bütçesi	60	0,45	133.810	4,09
Mahalli İdare Birlik Bütçesi	1	0,01	443	0,01
KİT Bütçesi	4.769	35,62	1.328.484	40,59
Diğer Bütçe*	7.373	55,07	887.442	27,12
<b>Toplam</b>	<b>13.389</b>	<b>100</b>	<b>3.272.843</b>	<b>100</b>

\*Diğer Bütçe 5018 sayılı Kanun kapsamı dışındaki kurum kuruluş bütçesi ile Belediye İktisadi Teşekkülleri (BİT) bütçelerin kapsamaktadır.

### 1.10. KAMU ALIMLARININ TAMAMLANMA YILINA GÖRE DAĞILIMI

Tablo 1.26'da, iş başlangıcı 2014 yılının ilk altı ayı olan ihalelere ait sözleşmeler tamamlanma yılına göre adet bazında sınıflandırılmıştır. Buna göre iş başlangıcı 2014 yılı ilk altı ayında olan ve Kuruma sözleşme bilgisi gönderilen işlerin %82,12'sinin 2014 yılında, %15,36'sının 2015 yılında, %2,52'sinin ise 2016 ve sonrasında tamamlanacağı belirtilmiştir.

**Tablo 1.26.** Sözleşmelerin Tamamlanma Yılına Göre Dağılımı (Sözleşme Sayısı olarak)

İhale Türü	2014 Yılında Tamamlanacak İşler		2015 Yılında Tamamlanacak İşler		2016 ve Sonrasında Tamamlanacak İşler		Toplam	
	Adet	%	Adet	%	Adet	%	Adet	%
Mal Alımı	41.401	59,23	8.522	65,19	734	34,17	50.657	59,51
Yapım İşi	5.968	8,54	1.125	8,61	243	11,31	7.336	8,62
Hizmet Alımı	22.519	32,22	3.372	25,80	1109	51,63	27.000	31,72
Danışmanlık Hizmet Alımı	13	0,02	53	0,41	62	2,89	128	0,15
<b>Toplam</b>	<b>69.901</b>	<b>100</b>	<b>13.072</b>	<b>100</b>	<b>2.148</b>	<b>100</b>	<b>85.121</b>	
<b>Genel Toplam (%)</b>	<b>82,12</b>		<b>15,36</b>		<b>2,52</b>			

Tablo 1.27'de, iş başlangıcı 2014 yılının ilk altı ayı olan ihalelere ait sözleşmeler tamamlanma yılına göre tutar bazında sınıflandırılmıştır. Buna göre iş başlangıcı 2014 yılı ilk altı ayında olan ve Kuruma sözleşme bilgisi gönderilen işlerin %49,49'unun 2014 yılında, %27,70'inin 2015 yılında, %22,81'inin ise 2016 ve sonrasında tamamlanacağı belirtilmiştir.

**Tablo 1.27.** Sözleşmelerin Tamamlanma Yılına Göre Dağılımı (Sözleşme Tutarı olarak)

İhale Türü	2014 Yılında Tamamlanacak İşler		2015 Yılında Tamamlanacak İşler		2016 ve Sonrasında Tamamlanacak İşler		Toplam	
	Tutar*	%	Tutar*	%	Tutar*	%	Tutar*	%
Mal Alımı	8.705.581	33,23	2.867.443	19,56	607.373	5,03	12.180.397	23,01
Yapım İşi	4.964.181	18,95	7.033.710	47,97	7.226.638	59,84	19.224.529	36,32
Hizmet Alımı	12.517.464	47,78	4.672.654	31,87	4.003.071	33,15	21.193.189	40,04
Danışmanlık Hizmet Alımı	8.504	0,03	88.937	0,61	240.068	1,99	337.510	0,64
<b>Toplam</b>	<b>26.195.731</b>	<b>100</b>	<b>14.662.743</b>	<b>100</b>	<b>12.077.150</b>		<b>52.935.624</b>	
<b>Genel Toplam (%)</b>	<b>49,49</b>		<b>27,70</b>		<b>22,81</b>			

\*1000 TL

## 1.11. İHALEYİ YAPAN İDARELERE GÖRE KAMU ALIMLARININ SINIFLANDIRILMASI

Tablo 1.28'de, iş başlangıcı 2014 yılı ilk altı ayında olan ve Kuruma sözleşme bilgisi ulaşan kamu alımlarının, alımı gerçekleştiren en üst idare bazındaki sayısal ve oransal dağılımları verilmektedir. Bu sonuçlara göre, ilgili dönemde gerçekleşen toplam kamu alımı tutarının %26,59'u belediyeler tarafından harcanmıştır. Belediyeleri, sırasıyla diğer özel bütçeli kuruluşlar, Sağlık Bakanlığı ve KİT'ler izlemektedir.

Tablo 1.28. İhaleyi Gerçekleştiren En Üst İdareye Göre Kamu Alımlarının Sayısı ve Tutarı

En Üst İdare	4734 Sayılı Kanun Kapsamındaki İhaleler		Doğrudan temin Tutar	İstisnalar ve Kapsam Dışı		Toplam	
	Adet	Tutar		Adet	Tutar	Adet	Tutar
Cumhurbaşkanlığı	27	31.728				27	31.728
Türkiye Büyük Millet Meclisi	16	11.786				16	11.786
Anayasa Mahkemesi	4	2.318				4	2.318
Yargıtay	11	9.466				11	9.466
Danıştay	3	1.903				3	1.903
Sayıştay	10	16.100				10	16.100
Başbakanlık	176	176.810	18.593	43	81.525	219	276.928
Adalet Bakanlığı	1.209	1.030.072	57.057	3	337	1212	1.087.466
Milli Savunma Bakanlığı	2.332	803.495	36.582	76	197.645	2408	1.037.722
İçişleri Bakanlığı	1.853	1.203.000	76.920	35	82.228	1888	1.362.148
Dışişleri Bakanlığı	12	16.217		1	525	13	16.742
Maliye Bakanlığı	309	155.318	45.779		0	309	201.097
Milli Eğitim Bakanlığı	3.750	536.386	74.996	5	1.113	3755	612.495
Sağlık Bakanlığı	7.183	8.580.819	515.259	4	2.143	7187	9.098.221
Tarım ve Köy İşleri Bakanlığı	2	161			0	2	161
Çalışma ve Sosyal Güvenlik Bakanlığı	37	14.464	727		0	37	15.191
Enerji ve Tabii Kaynaklar Bakanlığı	21	14.849			0	21	14.849
Kültür ve Turizm Bakanlığı	338	53.891	2.859	15	27.595	353	84.345
Çevre ve Orman Bakanlığı	88	321.634			0	88	321.634
Yükseköğretim Kurumları	3.406	3.902.530	285.437	214	139.860	3620	4.327.826
Diğer Özel Bütçeli Kuruluşlar*	4.797	8.058.675	1.021.953	616	124.798	5413	9.205.426
Düzenleyici ve Denetleyici Kurumlar	58	60.240			0	58	60.240
İl Özel İdareleri	2.244	1.713.133	32.483	61	133.937	2305	1.879.553
Belediyeler	11.821	13.864.231	813.196	164	303.577	11985	14.981.005
Mahalli İdare Birlikleri	170	38.110	5.811	1	443	171	44.364
KİT'ler	1.987	3.878.985	195.549	10.189	1.561.024	12176	5.635.558
Sosyal Güvenlik Kurumları	462	252.400	103.114		0	462	355.514
5018 Kapsamı Dışındaki Diğer İdareler	664	2.377.298	31.038	48	146.598	712	2.554.933
BİT'ler	442	711.550	45.221	1.885	503.532	2327	1.260.302
Döner Sermaye Saymanlıkları/Döner Sermaye İşletmeleri	337	110.111	23.493	43	4.830	380	138.435
Hakimler ve Savcılar Yüksek Kurulu	1	119			0	1	119
Orman ve Su İşleri Bakanlığı	158	71.735	2.698		0	158	74.433
Gıda, Tarım Ve Hayvancılık Bakanlığı	415	257.921	12.772	21	2.287	436	272.981
Gençlik ve Spor Bakanlığı	29	19.026		2	546	31	19.572
Gümrük ve Ticaret Bakanlığı	38	24.757			0	38	24.757
Bilim, Sanayi ve Teknoloji Bakanlığı	9	4.941			0	9	4.941
Aile ve Sosyal Politikalar Bakanlığı	2.494	752.103	4.694	1	879	2495	757.675
Çevre ve Şehircilik Bakanlığı	386	218.718	2.836	1	4.735	387	226.289
Ekonomi Bakanlığı	10	3.732			0	10	3.732
Kalkınma Bakanlığı	42	22.847			0	42	22.847
Ulaştırma, Denizcilik ve Haberleşme Bakanlığı	51	195.533	1.185	1	96.359	52	293.077
<b>Genel Toplam</b>	<b>47.402</b>	<b>49.519.107</b>	<b>3.410.252</b>	<b>13.429</b>	<b>3.416.517</b>	<b>60.831</b>	<b>56.345.877</b>

\*:Yüksek öğretim kurumları dışındaki özel bütçeli kurumları kapsamaktadır.

## 1.12. BÖLGELERE GÖRE KAMU ALIMLARININ SINIFLANDIRILMASI

Bu bölümde, kamu alımlarının yapıldığı ya da işin teslim edildiği yer bilgisine göre kamu alımları sınıflandırılmıştır. Tablo 1.29'da ihale türüne ve bölgelere göre kamu alımları adet ve tutar bazında verilmiştir. Belirtilen sonuçlara göre, kamu alımlarının adet bazında %21,11'i İç Anadolu; %22,52'si Marmara Bölgesindeki idareler tarafından yürütülmektedir. Tutar bazında değerlendirme yapıldığında toplam alımların %36,91'inin İç Anadolu; %25,53'ünün ise Marmara Bölgesindeki idareler tarafından gerçekleştirildiği görülmüştür.

**Tablo 1.29.** Kamu Alımlarının Yapıldığı/İşin Teslim Edildiği Bölgeye ve İhale Türüne Göre Kamu Alımlarının Sayısal ve Tutar Bazında Dağılımı

Bölgeler	İhale Türü	Kamu Alımları Sayısı		Kamu Alımları Tutarı*	
		Adet	%	(1000 TL)	%
Akdeniz Bölgesi	Mal Alımı	2.428	8,26	892.045	7,32
	Yapım İşi	726	10,23	1.192.981	6,21
	Hizmet Alımı	2.150	8,88	1.994.381	9,41
	Danışmanlık Hizmet Alımı	12	9,38	13.035	3,86
	Toplam	5.316	8,74	4.092.442	7,73
Doğu Anadolu Bölgesi	Mal Alımı	3.803	12,94	647.427	5,32
	Yapım İşi	670	9,44	1.126.646	5,86
	Hizmet Alımı	2.263	9,35	1.216.851	5,74
	Danışmanlık Hizmet Alımı		0,00		0,00
	Toplam	6.736	11,07	2.990.924	5,65
Ege Bölgesi	Mal Alımı	4.368	14,86	1.612.974	13,24
	Yapım İşi	888	12,51	1.303.501	6,78
	Hizmet Alımı	3.693	15,26	2.445.300	11,54
	Danışmanlık Hizmet Alımı	5	3,91	6.969	2,06
	Toplam	8.954	14,72	5.368.744	10,14
Güneydoğu Anadolu Bölgesi	Mal Alımı	2.291	7,79	611.276	5,02
	Yapım İşi	463	6,52	592.756	3,08
	Hizmet Alımı	1.649	6,81	1.345.941	6,35
	Danışmanlık Hizmet Alımı	5	3,91	27.095	8,03
	Toplam	4.408	7,25	2.577.069	4,87
İç Anadolu Bölgesi	Mal Alımı	5.972	20,31	4.285.802	35,19
	Yapım İşi	1.543	21,74	8.883.399	46,21
	Hizmet Alımı	5.250	21,69	6.181.848	29,17
	Danışmanlık Hizmet Alımı	76	59,38	186.730	55,33
	Toplam	12.841	21,11	19.537.778	36,91
Karadeniz Bölgesi	Mal Alımı	4.005	13,62	1.096.469	9,00
	Yapım İşi	1.224	17,24	1.898.114	9,87
	Hizmet Alımı	3.645	15,06	1.854.677	8,75
	Danışmanlık Hizmet Alımı	4	3,13	6.703	1,99
	Toplam	8.878	14,59	4.855.963	9,17
Marmara Bölgesi	Mal Alımı	6.532	22,22	3.034.403	24,91
	Yapım İşi	1.585	22,33	4.227.133	21,99
	Hizmet Alımı	5.555	22,95	6.154.191	29,04
	Danışmanlık Hizmet Alımı	26	20,31	96.977	28,73
	Toplam	13.698	22,52	13.512.705	25,53
Genel Toplam	Mal Alımı	29.399	100	12.180.397	100
	Yapım İşi	7.099	100	19.224.529	100
	Hizmet Alımı	24.205	100	21.193.189	100
	Danışmanlık Hizmet Alımı	128	100	337.510	100
	Genel Toplam	60.831	100	52.935.624	100

\*: Doğrudan temin kapsamındaki alımlar hariç.

### 1.13. KAMU ALIMLARININ 4734 SAYILI KANUNUN 62 (İ) MADDESİ KAPSAMINDA DEĞERLENDİRİLMESİ

Doğrudan temin ve istisna dahil gerçekleştirilen kamu alımları toplamının içinde 22/d\*, 22/d\*\* ve 21/f maddesine göre gerçekleştirilen alımların payı incelenmiştir. Tablo 1.30'da, 22/d\*, 22/d\*\* ve 21/f maddelerine göre gerçekleştirilen alımların toplam kamu alımı içindeki payı ihale türü ayrımında incelenmiştir. Bu sonuçlara göre 2014 yılı ilk altı ayında gerçekleştirilen yaklaşık 56,202 milyar TL kamu alımlarının % 6,21'i 22/d\*, 22/d\*\* ve 21/f maddelerine göre temin edilmiştir.

**Tablo 1.30.** İhale Türüne Göre Yapılan Kamu Alımları İçerisinde 22/d\*, 22/d\*\* ve 21/f Maddeleri ile Yapılan Alımların Payı

	(İhale Usulü+Doğrudan Temin+İstisna)*	Madde 22/d* ve 22/d**		Madde 21/f	II+III	IV/I Oranı (%)
		I	II			
Mal Alımı	14.338.200		1.757.328	306.885	2.064.213	14,40
Yapım İşi	19.313.588		118.019		118.019	0,61
Hizmet Alımı	21.987.595		489.660	400.884	890.544	4,05
Danışmanlık Hizmet Alımı	562.875		216.779		216.779	38,51
<b>Toplam</b>	<b>56.202.201</b>		<b>2.581.786</b>	<b>707.769</b>	<b>3.289.555</b>	<b>5,85</b>

\*: Kapsam dışı ihaleler hariç.

Madde 22/d\*: Parasal limitler kapsamında yapılan alımlardır.

Madde 22d\*\*: Temsil ağırlama faaliyetleri kapsamında yapılan konaklama, seyahat ve işeyle ilgili alımlardır.

### 1.14. SÖZLEŞME SONRASI İŞLEMLER

2014 ilk altı ayında gerçekleşmiş ihalelere ait sözleşmelerden 31'i aynı yıl feshedilmiştir. 2013 yılı ihalelerine ait 249 sözleşme, 2012 yılına ait 146 sözleşme ve 2011 yılına ait 24 sözleşme fesih edilerek toplam 408.600.646 TL tutarında 450 sözleşme fesih bilgisi kaydedilmiştir. Tablo 1.31'e bir bütün olarak bakıldığında 2011-2013 yılları ve 2014 yılı ilk altı aylık döneminde 2.445.233.606 TL tutarındaki 3.266 sözleşmeye ait 233.978.249 TL tutarında iş artışı gerçekleştirilmiştir. İş eksilişi, fiyat farkı artışı ve fiyat farkı eksilişine yönelik rakamlar da Tablo 1.31'de yer almaktadır.

**Tablo 1.31.** Kamu İhale Kurumuna Bildirilen Sözleşme Sonrası İşlemlerin İhale Yılına Göre Dağılımı

İhale Yılı	İşlem Türü	Gerçekleştirilen Tutar	İşlem Sayısı	Toplam Sözleşme Bedeli	Sözleşme Sayısı
2011	Fiyat Farkı (-)	9.616	1	716.400	1
	Fiyat Farkı (+)	4.455.166	106	76.368.581	36
	Hak ediş Kayıt	45.200.407	172	52.846.343	45
	İş Artış (+)	26.777.456	165	277.531.484	135
	İş Eksiliş (-)	2.568.474	42	44.206.338	40
	Fesih	30.188.907	24	121.693.732	24
2012	Fiyat Farkı (-)	1.368.320	63	77.024.930	27
	Fiyat Farkı (+)	8.570.148	563	243.077.650	132
	Hak ediş Kayıt	170.932.987	707	216.425.385	126
	İş Artış (+)	86.715.419	1.130	846.043.881	981
	İş Eksiliş (-)	14.381.230	295	229.390.792	228
	Fesih	28.327.320	146	183.444.495	146
2013	Fiyat Farkı (-)	221.721	59	33.077.764	22
	Fiyat Farkı (+)	5.166.581	562	270.804.843	179
	Hak ediş Kayıt	163.743.617	1397	337.306.946	431
	İş Artış (+)	114.219.398	2.703	1.245.804.603	2.031
	İş Eksiliş (-)	17.544.243	512	315.287.502	433
	Fesih	16.108.622	249	95.909.714	249
2014 altı ay	Fiyat Farkı (-)	190.939	38	11.871.060	9
	Fiyat Farkı (+)	125.494	17	15.551.539	6
	Hak ediş Kayıt	42.144.997	246	202.253.122	134
	İş Artış (+)	6.265.976	121	75.853.639	119
	İş Eksiliş (-)	738.046	13	21.168.853	13
	Fesih	640.492	31	7.552.705	31

## 1.15. İHALE DOKÜMANI SATIN ALMA İSTATİSTİKLERİ

2014 yılı ilk altı ayında idareden ihale dokümanı satın alma sayısı ve e-imza/m-imza ile EKAP üzerinden doküman indirme sayıları aşağıdaki tabloda yer almaktadır. E-imza ve M-imza toplamı doküman indirme sayısı idareden doküman alma sayısının iki katından daha fazla olmuştur.

Tablo 1.32. İhale Dokümanı Alma Türüne Göre Doküman Sayıları

Aylar	İdareden Doküman Satın Alma Sayısı	E-İmza ile Doküman İndirme Sayısı	M-İmza ile Doküman İndirme Sayısı	E-imza ile doküman indiren gerçek/tüzel kişi sayısı	M-imza ile doküman indiren gerçek/tüzel kişi sayısı
Ocak	21.094	30.978	721	8.488	255
Şubat	19.192	34.674	788	9.097	282
Mart	18.358	39.974	920	9.650	306
Nisan	17.233	38.420	989	9.792	321
Mayıs	16.482	39.722	1.024	9.853	339
Haziran	17.842	38.218	901	9.823	310
Toplam	110.201	221.986	5.343		

Tablo 1.32'de firmalar tarafından e-imza ile doküman indirme uygulamasının benimsendiği ve etkin bir şekilde kullanılmaya başlandığı şeklinde de değerlendirilebilir.

## 1.16. KANUN KAPSAMINDAKİ İHALELERE YAPILAN TEKLİFLER

2014 yılı ilk altı ayında ihale süreci tamamlanarak sözleşme bilgisi Kuruma ulaşmış 4734 sayılı Kanun kapsamındaki ihale usullerinde gerçekleşmiş ihaleler için ortalama teklif sayısı bilgileri Tablo 1.33'te yer almaktadır.

Tablo 1.33. Teklif Sayıları

İhale Türü	İhale Bazında Teklif		
	Sayısı	İhale Sayısı	Ortalama Teklif Sayısı
Mal Alımı	76.000	18.145	4,19
Yapım İşi	49.812	6.936	7,18
Hizmet Alımı	79.052	22.201	3,56
Danışmanlık Hizmet Alımı	826	120	6,88
Genel Toplam	205.690	47.402	4,34

\*:İhale bazında teklif sayısı ihale bazında teklif veren farklı firma sayısı olarak tanımlanmıştır.

Bu sonuçlara göre ortalama teklif sayısı mal alımı ihaleleri için 4,19, yapım işi ihaleleri için 7,18, hizmet alımı ihaleleri için 3,56 ve danışmanlık hizmet alımı ihaleleri için ise 6,88 olmuştur. İhale türü ayrımı olmadan ortalama teklif sayısı 4,34'tür.

Teyit belgesinin elektronik ortamda alınmasına ilişkin usul ve esasları belirleyen açıklamalar, Kamu İhale Genel Tebliğinde belirtilmiştir. Bu bölümde, 01.01.2014 – 30.06.2014 tarihleri arasında yapılan teyit işlemlerine ilişkin istatistikler yer almaktadır.

### 2.1. İHALE TÜRÜ, USULÜ VE TEYİT TALEBİNDE BULUNAN İDARELERE GÖRE TEYİT İSTATİSTİKLERİ

Tablo 2.1'de ihale türlerine göre 2014 yılı ilk 6 ayında ihale süreci devam etmekte olan 70.507 ihale için 692.216 adet teyit talebinde bulunulmuştur. Teyit taleplerinin %52,79'u mal alımı, %22,20'si yapım işi, %24,02'si hizmet alımı ve % 0,99'u danışmanlık hizmet alımı ihalelerinden oluşmaktadır. Mal alımı ihalelerinde ihale başına ortalama 9,80, yapım işi ihalelerinde ihale başına ortalama 13,53, hizmet alımı ihalelerinde ihale başına ortalama 7,69 ve danışmanlık hizmet alımı ihalelerinde ise ihale başına ortalama 27,42 teyit alınmıştır.

**Tablo 2.1.** İhale Türüne Göre Teyit Sayılarının Dağılımı

İhale Türü	Teyit Sayısı	%	Teyit Alınan İhale Sayısı	İhale Başına Ortalama Teyit Sayısı
Mal Alımı	365.418	52,79	37.279	9,80
Yapım İşİ	153.694	22,20	11.356	13,53
Hizmet Alımı	166.248	24,02	21.622	7,69
Danışmanlık Hizmet Alımı	6.856	0,99	250	27,42
<b>Toplam</b>	<b>692.216</b>	<b>100,00</b>	<b>70.507</b>	<b>9,82</b>

Tablo 2.2'de teyit alınan ihalelerin ihale usullerine göre dağılımı verilmiştir. Buna göre 2014 yılı ilk 6 ayında alınan 692.216 adet teyidin %79,57'si açık ihale usulü ile gerçekleştirilen ihalelere ilişkin teyitlerdir. İstisna kapsamındaki alımlar için de teyit alınması zorunludur. Alınan teyitlerin %7,16'sını istisna kapsamındaki alımlara ilişkin teyitler oluşturmaktadır. İhale başına ortalama teyit sayısının en yüksek olduğu ihaleler 30,54 ortalama ile belli istekliler arasında ihale usulü ile gerçekleştirilen ihalelerdir.

**Tablo 2.2.** İhale Usulüne Göre Teyit Sayılarının Dağılımı

İhale Usulü	Teyit Sayısı	%	Teyit Alınan İhale Sayısı	İhale Başına Ortalama Teyit Sayısı
Açık İhale Usulü	550.810	79,57	39.168	14,06
Belli İstekliler Arasında İhale Usulü	9.407	1,36	308	30,54
Pazarlık Usulü	82.056	11,85	13.526	6,07
İstisna Kapsamında	49.532	7,16	17.433	2,84
Diğer (Kapsam Dışı)	411	0,06	72	5,71
<b>Toplam</b>	<b>692.216</b>	<b>100,00</b>	<b>70.507</b>	<b>9,82</b>



**Tablo 2.3.** İhaleyi Gerçekleştiren En Üst İdare Bazında Alınan Teyit Sayısı ve Toplam Teyit Sayısı İçindeki Payı

İhale Gerçekleştiren En Üst İdare	Teyit		Teyit Alınan	
	Sayısı	%	İhale Sayısı	%
Sağlık Bakanlığı	189.102	27,32	8.074	11,45
Belediyeler	107.204	15,49	13.136	18,63
Diğer Özel Bütçeli Kuruluşlar	73.601	10,63	6.474	9,18
Yükseköğretim Kurumları	62.333	9,00	4.380	6,21
KİT'ler	57.243	8,27	15.393	21,83
Milli Savunma Bakanlığı	50.095	7,24	3.612	5,12
İl Özel İdareleri	32.493	4,69	3.333	4,73
İçişleri Bakanlığı	26.121	3,77	2.279	3,23
Milli Eğitim Bakanlığı	23.321	3,37	3.981	5,65
BİT'ler	15.057	2,18	2.878	4,08
5018 Kapsamı Dışındaki Diğer İdareler	13.958	2,02	1.175	1,67
Aile ve Sosyal Politikalar Bakanlığı	9.695	1,40	1.688	2,39
Adalet Bakanlığı	5.757	0,83	970	1,38
Gıda, Tarım ve Hayvancılık Bakanlığı	3.473	0,50	503	0,71
Çevre ve Şehircilik Bakanlığı	3.464	0,50	372	0,53
Döner Sermaye Saymanlıkları/Döner Sermaye İşletmeleri	3.243	0,47	459	0,65
Sosyal Güvenlik Kurumları	3.182	0,46	268	0,38
Orman ve Su İşleri Bakanlığı	2.189	0,32	201	0,29
Başbakanlık	1.896	0,27	194	0,28
Kültür ve Turizm Bakanlığı	1.584	0,23	278	0,39
Maliye Bakanlığı	1.567	0,23	182	0,26
Çevre ve Orman Bakanlığı	976	0,14	111	0,16
Mahalli İdare Birlikleri	935	0,14	188	0,27
Ulaştırma, Denizcilik ve Haberleşme Bakanlığı	906	0,13	70	0,10
Türkiye Büyük Millet Meclisi	577	0,08	48	0,07
Düzenleyici ve Denetleyici Kurumlar	500	0,07	45	0,06
Cumhurbaşkanlığı	322	0,05	22	0,03
Enerji ve Tabii Kaynaklar Bakanlığı	233	0,03	21	0,03
Gümrük ve Ticaret Bakanlığı	211	0,03	26	0,04
Çalışma ve Sosyal Güvenlik Bakanlığı	209	0,03	33	0,05
Kalkınma Bakanlığı	163	0,02	25	0,04
Gençlik ve Spor Bakanlığı	154	0,02	20	0,03
Sayıştay	138	0,02	10	0,01
Ekonomi Bakanlığı	97	0,01	12	0,02
Bilim, Sanayi ve Teknoloji Bakanlığı	61	0,01	10	0,01
Tarım ve Köyişleri Bakanlığı	57	0,01	12	0,02
Anayasa Mahkemesi	34	0,00	4	0,01
Yargıtay	26	0,00	6	0,01
Dışişleri Bakanlığı	25	0,00	6	0,01
Ulaştırma Bakanlığı	7	0,00	5	0,01
Hakimler ve Savcılar Yüksek Kurulu	4	0,00	1	0,00
Danıştay	3	0,00	2	0,00
<b>Toplam</b>	<b>692.216</b>	<b>100,00</b>	<b>70.507</b>	<b>100,00</b>

Tablo 2.3'te teyit talebinde bulunan en üst idare bazında alınan teyit sayısı, teyit alınan ihale sayısı ve yüzde dağılımları verilmiştir. 2014 yılı ilk 6 ayında alınan teyitlerin %27,32'si Sağlık Bakanlığı, %15,49'u belediyeler ve %10,63'ü 5018 sayılı Kanunda tanımlanan diğer özel bütçeli kuruluşlar tarafından talep edilmiştir. Sağlık Bakanlığı 8.074 ihale için 189.102 teyit başvurusunda bulunurken, belediyeler 13.136 ihale için 107.204 teyit başvurusunda bulunmuştur.

**Tablo 2.4.** Teyit Alınan Aya Göre Teyit Sayılarının Dağılımı

Aylar	Teyit Sayısı	%	Teyit Alınan İhale Sayısı*
Ocak	110.222	15,92	17.816
Şubat	110.727	16,00	17.167
Mart	122.694	17,72	17.570
Nisan	123.922	17,90	16.746
Mayıs	115.296	16,66	16.152
Haziran	109.355	15,80	16.480
<b>Genel Toplam</b>	<b>692.216</b>	<b>100,00</b>	<b>70.507</b>

\*: Bir ihale için farklı aylarda teyit alınabildiğinden aylık bazda teyit alınan ihale sayısı toplamı toplam teyit alınan ihale sayısını vermez. İlgili ihale teyit alınan her ayda yer almaktadır.

2014 yılı ilk 6 ayında nisan ayı en çok teyit alınan ay olmuştur. Nisan ayında alınan toplam teyit sayısı 123.922 olurken, teyit alınan ihale sayısı 16.746'dır.

### 2.3 YASAKLILIK DURUMUNA GÖRE TEYİT İSTATİSTİKLERİ

Teyit talep sonuçlarına göre, 2014 yılı ilk 6 ayında talep edilen 692.216 adet teyit işleminin 690.876'sının (%99,81) yasaksız olduğu, 1.331'inin (%0,19) yasaklı olduğu tespit edilerek ilgili idarelere bildirilmiştir. 9 teyit başvurusu ise iptal edilmiştir.

**Tablo 2.5.** Yasaklılık Durumuna Göre Teyit Sayısı ve Toplam Teyit içindeki Payı

Yasaklılık Durumu	Teyit Sayısı	%
Yasaksız	690.876	99,81
Yasaklı	1.331	0,19
İptal Edilenler	9	0,00
<b>Toplam</b>	<b>692.216</b>	<b>100,00</b>

### 2.4. TEYİT ALINAN İSTEKLİNİN UYRUĞUNA GÖRE TEYİT İSTATİSTİKLERİ

Teyit başvurusunda bulunan idareler sözleşme öncesi ihale üzerinde kalan isteklilerin uyuşunu belirtmek zorunda olduklarından teyit başvurusu sırasında, teyit talebinde bulunulan isteklinin uyruk bilgisi kaydedilmektedir. Tablo 2.6'da belirtilen sonuçlara göre, idareler tarafından teyit alınan isteklilerin %99,59'unu yerli istekliler, %0,41'ini ise yabancı istekliler oluşturmaktadır. Yabancı istekliler için alınan toplam teyit sayısı 2.836'dır. 2.836 teyit başvurusunun 1.713'ü Avrupa Birliğine üye ülkelerden, 244'ü Amerika Birleşik Devletlerinden ve 879'u ise diğer ülkelerden ihalelere katılan isteklilere aittir.

**Tablo 2.6.** Teyit Alınan İsteklinin Uyuşuna Göre Teyit Sayısı ve Toplam Teyit İçindeki Payı

Teyit Alınan İsteklinin Uyuşu	Teyit Sayısı	%
1-Yerli İstekliler	689.380	99,59
2-Yabancı İstekliler	2.836	0,41
A.B.	1.713	0,25
A.B.D.	244	0,04
Diğer	879	0,13
Toplam	692.216	100,00

### 2.5. TEYİT ALINAN İSTEKLİNİN GERÇEK/TÜZEL KİŞİ OLMA DURUMUNA GÖRE TEYİT İSTATİSTİKLERİ

Yasaksızlık teyit talebinde bulunulan isteklinin gerçek/tüzel kişi olma durumuna göre teyit sayılarının dağılımı Tablo 2.7’de verilmiştir. Teyit talebinde bulunulan isteklilerin %44,16’sı gerçek kişilerden oluşurken, bunu %38,79 oranı ile limited şirketler izlemektedir.

**Tablo 2.7.** İsteklinin Gerçek/Tüzel Kişi Olma Durumuna Göre Teyit Sayısı ve Toplam Teyit İçindeki Payı

Gerçek/Tüzel Kişi Olma Durumu	Teyit Sayısı	%
Adi Ortaklık	97	0,01
Anonim Şti.	60.318	8,71
Diğer	53.014	7,66
Gerçek	305.701	44,16
Kollektif Şirket	655	0,09
Komandit	62	0,01
Kooperatif	998	0,14
Limited Şirket	268.535	38,79
Yabancı	2.836	0,41
Toplam	692.216	100,00

Kamu İhale Bülteninde (KİB) yayımlanacak ilanlar, idareler tarafından EKAP üzerinde hazırlanarak Kamu İhale Kurumuna gönderilmekte, Kurum personeli tarafından gerçek zamanlı ve etkileşimli olarak ön kontrolü yapılmakta ve ihale ilanları ile ilgili diğer işlemler tamamlandıktan sonra da, ilanların elektronik ortamda yayımlanması sağlanmaktadır.

Bu kapsamda, 2014 yılı ilk 6 ayında, ilan yönetim sistemi veri tabanındaki tüm veriler analiz edilerek KİB'de yayımlanan ilanlara ilişkin özet istatistikler üretilmiştir.

### 3.1. KAMU İHALE BÜLTENİNDE YAYIMLANAN İLAN İSTATİSTİKLERİ

2014 yılı ilk 6 ayında, KİB'de toplam 130.135 ilan yayımlanmıştır. Bu ilanların %71,27'sini sonuç ilanları, %27,51'ini ihale ilanları, % 1,22'sini düzeltme ve iptal ilanları oluşturmaktadır. 2014 yılı ilk 6 ayında, çerçeve anlaşmalara ilişkin KİB'de toplam 6.877 ilan yayımlanmış olup, bu ilanların 25'i ihale ilanlarıdır. Çerçeve anlaşma kapsamındaki 6.850 sonuç ilanı, son 4 yıl içinde gerçekleştirilen çerçeve anlaşmalar kapsamındaki münferit sonuç ilanlarını da kapsamaktadır. Tablo 3.1'den de görüldüğü gibi ilgili dönemde, KİB'de yayımlanan ihale ilanı sayısı 35.800'dür.

**Tablo 3.1.** İlan Türüne Göre KİB'de Yayımlanan İlanlar

İlan Türü	İlan Sayısı	%
1.Ön İlanlar	5	0,004
2. İlanlar	123.253	94,71
2.1.İhale İlanı	35.775	27,49
2.2.Düzeltilme İlanı	473	0,36
2.3. İptal İlanı	1.111	0,85
2.4. Sonuç İlanı	85.894	66,00
3. Çerçeve Anlaşma	6.877	5,28
3.1.İhale İlanı	25	0,02
3.2.Düzeltilme İlanı	1	0,001
3.3. İptal İlanı	1	0,001
3.4. Sonuç İlanı	6.850	5,26
<b>Toplam</b>	<b>130.135</b>	<b>100</b>

Tablo 3.2'de 2014 yılı ilk 6 ayında, KİB'de yayımlanan ve Kuruma EKAP üzerinden elektronik ortamda gönderilen 35.800 ihale ilanının ihale türü ve ihale usulüne göre dağılımı yer almaktadır. Tablodaki sonuçlara göre, 2014 yılı ilk 6 ayında KİB'de yayımlanan ihale ilanlarının % 45,90'ını mal alımı, %26,33'ünü hizmet alımı, % 27,38'ini yapım işi ve % 0,39'unu ise danışmanlık hizmet alımı ihaleleri oluşturmaktadır. KİB'de yayımlanan ihale ilanlarının % 96,89'u açık ihale usulü ile gerçekleştirilen ihalelerdir.

**Tablo 3.2.** KİB'de Yayımlanan İhale İlanlarının İhale Türü ve İhale Usulüne Göre Dağılımı

İhale Türü	İhale Usulü				Toplam	%
	Açık İhale Usulü	Belli İstekliler Arasında İhale	Pazarlık Usulü	İstisna/Kapsam Dışı/Diğer		
Mal Alımı	15.827	3	48	555	16.433	45,90
Yapım İşleri	9.669	47	13	72	9.801	27,38
Hizmet	9.192	7	68	160	9.427	26,33
Danışmanlık		139			139	0,39
<b>Toplam</b>	<b>34.688</b>	<b>196</b>	<b>129</b>	<b>787</b>	<b>35.800</b>	<b>100</b>
%	96,89	0,55	0,36	2,20	100,00	

Tablo 3.3 'te KİB'de yayımlanan ihale ilanlarının ilanın yayımlandığı aya göre dağılımı yer almaktadır. Ulaşılan sonuçlara göre, 2014 yılı ilk 6 ayında, KİB'de yayımlanan 35.800 adet ihale ilanının en fazla yayımlandığı ay % 17,41 oranı ile haziran ayı olmuştur.

**Tablo 3.3.** KİB'de Yayımlanan İhale İlanlarının Yayımlandığı Aya Göre Dağılımı

KİB'de İlanın Yayımlandığı Ay	İhale Türü				Toplam	%
	Mal Alımı	Yapım İşi	Hizmet Alımı	Danışmanlık Hizmet Alımı		
Ocak	2.667	1.252	2.083	8	6.010	16,79
Şubat	2.792	1.432	1.597	41	5.862	16,37
Mart	2.953	1.604	1.412	7	5.976	16,69
Nisan	2.753	1.640	1.327	11	5.731	16,01
Mayıs	2.682	1.851	1.404	52	5.989	16,73
Haziran	2.586	2.022	1.604	20	6.232	17,41
<b>Toplam</b>	<b>16.433</b>	<b>9.801</b>	<b>9.427</b>	<b>139</b>	<b>35.800</b>	<b>100,00</b>

Tablo 3.4'te KİB'de yayımlanan ilanların ihalenin gerçekleştiği/gerçekleşeceği aya göre dağılımı yer almaktadır. Bu sonuçlara göre, 2014 yılı ilk 6 ayında KİB'de ilanı yayımlanan ihalelerin en fazla gerçekleştirildiği aylar %17,42 ve %17,04 oranları ile sırasıyla mart ve nisan aylarıdır.

**Tablo 3.4.** KİB'de Yayımlanan İhale İlanlarının İhalenin Yapılacağı Aya Göre Dağılımı

KİB'de Yayımlanmak Üzere İlan Verilen İhalelerin Gerçekleştiği/Gerçekleşeceği Aylar	İhale Türü				Toplam	%
	Mal Alımı	Yapım İşi	Hizmet Alımı	Danışmanlık Hizmet Alımı		
Ocak	806	432	674	2	1.914	5,35
Şubat	2.617	1.292	1.807	3	5.719	15,97
Mart	2.925	1.647	1.641	24	6.237	17,42
Nisan	2.956	1.714	1.419	12	6.101	17,04
Mayıs	2.684	1.709	1.271	28	5.692	15,90
Haziran	2.636	1.856	1.338	29	5.859	16,37
Temmuz	1.764	1.141	1.202	24	4.131	11,54
Ağustos	44	10	74	17	145	0,41
Eylül	1		1		2	0,01
<b>Toplam</b>	<b>16.433</b>	<b>9.801</b>	<b>9.427</b>	<b>139</b>	<b>35.800</b>	<b>100,00</b>

Tablo 3.5'te 2014 yılı ilk 6 ayında KİB'de yayımlanan ilanların ihaleden en az kaç gün önce ilan edildiğine dair istatistikler yer almaktadır. Bu sonuçlara göre, ihalelerin % 33,22'si için en az 7 gün önce, % 22,07'si için 14 gün önce, %31,97'si için ise en az 21 gün önce KİB'de ihale ilanı yayımlanmıştır. Benzer şekilde, KİB'de ihaleden en az 24, 25, 28 ve 33 gün önceden yayımlanan ilanların dağılımı da Tablo 3.5'te yer almaktadır. İstisna kapsamında/kapsam dışı olan 787 ihaleye ait ihale ilanı da KİB'de yayımlanmıştır.

**Tablo 3.5.** KİB'de Yayınlanan İhale İlanlarının İhalenin Gerçekleşeceği Tarihten En Az Kaç Gün Önce İlan Edileceğine Dair İstatistikler

	İlanın İhalenin Gerçekleştiği Tarihten Kaç Gün Önce Yayınlandığı	İhale Usulü			İstisna/ Kapsam Dışı	Toplam	%
		Açık İhale Usulü	Belli İstekliler Arasında İhale Usulü	Pazarlık Usulü			
KİB'de Yayınlanan İhale İlanları	7	11.769	57	66		11.892	33,22
	14	7.717	139	46		7.902	22,07
	21	11.434		12		11.446	31,97
	24	2				2	0,01
	25			5		5	0,01
	28	3.532				3.532	9,87
	33	234				234	0,65
	Diğer*				787	787	2,20
	<b>Toplam</b>					<b>35.800</b>	<b>100,00</b>

\*: İstisna ya da kapsam dışı olan ihalelerden KİB'de ilanı yayınlanan 787 adet ihaleye ilişkin ilanın kaç gün önce yayımlandığı bilgisi standart olmadığı için tabloda diğer olarak belirtilmiştir.

Tablo 3.6'da KİB'de yayınlanan ihale ilanlarının 4734 sayılı Kanununun 13 üncü maddesinin hangi bendine dayanılarak yayımlandığına dair istatistikler yer almaktadır. Bu sonuçlara göre, KİB'de yayınlanan ilanların %33,07'sinin Kanununun 13/b/1, % 32,11'inin 13/b/3, %21,69'unun ise Kanununun 13/b/2 maddesi kapsamında olduğu görülmektedir. 1 Eylül 2010 tarihinden itibaren EKAP'ın devreye alınması ile birlikte daha önce Kamu Satınalma Platformunda yayınlanan 13/b/1 kapsamındaki ilanların da KİB'de ücretsiz olarak yayımlanmasına başlanmıştır.

2014 yılı ilk 6 ayında, KİB'de yayınlanan 13/b/1 kapsamındaki ihale ilanı sayısı 11.840 olmuştur. İhaleden en az 7 gün önce yayınlanan ihale ilan sayısı 11.892'dir. Belli istekliler arasında ihale usulü ile gerçekleştirilen 13/b/2 ve 13/b/3 kapsamındaki ihale ilanları da ihaleden en az 7 gün önce yayımlanmak zorunda olduğu için 7 günlük ihale ilan sayısı 13/b/1 kapsamındaki ihale ilanı sayısından fazladır.

Tablo 3.6. KİB'de Yayınlanan İhale İlanlarının Dayandığı Kanun Maddesine Göre Dağılımı

Kanun Kapsamı	İhale Türü	İhale Usulü			İstisna/ Kapsam Dışı	Toplam	%
		Açık İhale Usulü	Belli İstekliler Arasında İhale Usulü	Pazarlık Usulü			
13/ b/1 kapsamında gerçekleşen ilanlar	Mal Alımı	4.879		27		4.906	13,70
	Yapım İşi	4.371	1	8		4.380	12,23
	Hizmet Alımı	2.519	3	31		2.553	7,13
	Danışmanlık Hizmet Alımı		1			1	0,00
	<b>Toplam</b>	<b>11.769</b>	<b>5</b>	<b>66</b>		<b>11.840</b>	<b>33,07</b>
13 b/2 kapsamında gerçekleşen ilanlar	Mal Alımı	3.034		13		3.047	8,51
	Yapım İşi	3.255		4		3.259	9,10
	Hizmet Alımı	1.428	1	29		1.458	4,07
	<b>Toplam</b>	<b>7.717</b>	<b>1</b>	<b>46</b>		<b>7.764</b>	<b>21,69</b>
13 b/3 kapsamında gerçekleşen ilanlar	Mal Alımı	6.059	1	7		6.067	16,95
	Yapım İşi	1.902	26	1		1.929	5,39
	Hizmet Alımı	3.473	2	4		3.479	9,72
	Danışmanlık Hizmet Alımı		22			22	0,06
	<b>Toplam</b>	<b>11.434</b>	<b>51</b>	<b>12</b>		<b>11.497</b>	<b>32,11</b>
13/a kapsamında gerçekleşen ilanlar	Mal Alımı	1.855	2	1		1.858	5,19
	Yapım İşi	141	20			161	0,45
	Hizmet Alımı	1.772	1	4		1.777	4,96
	Danışmanlık Hizmet Alımı		116			116	0,32
	<b>Toplam</b>	<b>3.768</b>	<b>139</b>	<b>5</b>		<b>3.912</b>	<b>10,93</b>
Diğer					555	555	1,55
					72	72	0,20
					160	160	0,45
	<b>Toplam</b>				<b>787</b>	<b>787</b>	<b>2,20</b>
<b>Toplam</b>	<b>Mal Alımı</b>	<b>15.827</b>	<b>3</b>	<b>48</b>	<b>555</b>	<b>16.433</b>	<b>45,90</b>
	<b>Yapım İşi</b>	<b>9.669</b>	<b>47</b>	<b>13</b>	<b>72</b>	<b>9.801</b>	<b>27,38</b>
	<b>Hizmet Alımı</b>	<b>9.192</b>	<b>7</b>	<b>68</b>	<b>160</b>	<b>9.427</b>	<b>26,33</b>
	<b>Danışmanlık Hizmet Alımı</b>		<b>139</b>			<b>139</b>	<b>0,39</b>
	<b>Toplam</b>	<b>34.688</b>	<b>196</b>	<b>129</b>	<b>787</b>	<b>35.800</b>	<b>100,00</b>

Tablo 3.7'de, ihaleyi gerçekleştiren idarenin bağlı olduğu en üst idare bazında KİB'de yayınlanan ilan sayısı yer almaktadır. Buna göre 2014 yılı ilk 6 ayında, KİB'de en fazla ihale ilanı belediyeler ve Sağlık Bakanlığı tarafından yayımlanmıştır.

Tablo 3.7. En Üst İdare Bazında KİB’de Yayımlanan İhale İlan Sayısı ve İlan Yayımlatan İdare Sayısı

En Üst İdare Adı	İhale Türü				Toplam	%
	Mal Alımı	Yapım İşi	Hizmet Alımı	Danışmanlık Hizmet Alımı		
Belediyeler	3.789	2.149	2.112	20	8.070	22,54
Sağlık Bakanlığı	3.562	394	1.142		5.098	14,24
Diğer Özel Bütçeli Kuruluşlar	594	2.119	1.410	70	4.193	11,71
Milli Savunma Bakanlığı	2.451	868	502		3.821	10,67
Yükseköğretim Kurumları	1.938	587	481	2	3.008	8,40
İl Özel İdareleri	537	1.595	321		2.453	6,85
KİT’ler	778	678	776	6	2.238	6,25
İçişleri Bakanlığı	1.019	397	206		1.622	4,53
Milli Eğitim Bakanlığı	567	211	810		1.588	4,44
Aile ve Sosyal Politikalar Bakanlığı	185	21	488		694	1,94
5018 Kapsamı Dışındaki Diğer İdareler	188	242	237	9	676	1,89
Gıda, Tarım ve Hayvancılık Bakanlığı	145	39	168	1	353	0,99
Adalet Bakanlığı	239	50	35	6	330	0,92
BİT’ler	110	78	124		312	0,87
Döner Sermaye Saymanlıkları/Döner Sermaye İşletmeleri	124	54	124		302	0,84
Orman ve Su İşleri Bakanlığı	42	42	111	1	196	0,55
Çevre ve Şehircilik Bakanlığı	5	83	78	20	186	0,52
Sosyal Güvenlik Kurumları	19	36	71		126	0,35
Maliye Bakanlığı	43	30	31		104	0,29
Mahalli İdare Birlikleri	36	6	38		80	0,22
Başbakanlık	20	11	31		62	0,17
Kültür ve Turizm Bakanlığı	4	13	37	3	57	0,16
Ulaştırma, Denizcilik ve Haberleşme Bakanlığı	3	34	10		47	0,13
Çevre ve Orman Bakanlığı	4	25	13	1	43	0,12
Türkiye Büyük Millet Meclisi	16	8	8		32	0,09
Tarım ve Köyişleri Bakanlığı		24	1		25	0,07
Düzenleyici ve Denetleyici Kurumlar	1	1	19		21	0,06
Enerji ve Tabii Kaynaklar Bakanlığı	1	2	6		9	0,03
Ekonomi Bakanlığı	2		6		8	0,02
Gençlik ve Spor Bakanlığı	1		6		7	0,02
Gümrük ve Ticaret Bakanlığı	2		5		7	0,02
Kalkınma Bakanlığı	1		6		7	0,02
Sayıştay	3	1	2		6	0,02
Çalışma ve Sosyal Güvenlik Bakanlığı		2	4		6	0,02
Bilim, Sanayi ve Teknoloji Bakanlığı			4		4	0,01
Dışişleri Bakanlığı	1		2		3	0,01
Anayasa Mahkemesi			2		2	0,01
Yargıtay	2				2	0,01
Danıştay	1	1			2	0,01
<b>Toplam</b>	<b>16.433</b>	<b>9.801</b>	<b>9.427</b>	<b>139</b>	<b>35.800</b>	<b>100,00</b>



## 3.2. YEREL GAZETELERDE YAYIMLANMASI BEKLENEN İHALE İLANI İSTATİSTİKLERİ

Tablo 3.8'deki sonuçlara göre, 2014 yılı ilk 6 ayında, yerel gazetelerde yayımlanan ihale ilanı sayısının en az 42.941 olduğu tahmin edilmektedir. Bu ilanların %44,07'sini mal alımı, %23,39'unu hizmet alımı, % 32,48'ini yapım işi ve %0,06'sını ise danışmanlık hizmet alımı ihalelerinin oluşturması beklenmektedir.

**Tablo 3.8.** Yerel Gazetede Yayımlanması Beklenen İhale İlanlarının İhale Türü ve İhale Usulüne Göre Dağılımı

İhale Türü	İhale Usulü			Toplam	%
	Açık İhale Usulü	Belli İstekliler Arasında İhale Usulü	Pazarlık Usulü		
Mal Alımı	18.851	1	74	18.926	44,07
Yapım İşİ	13.899	28	21	13.948	32,48
Hizmet Alımı	9.939	9	95	10.043	23,39
Danışmanlık Hizmet Alımı		24		24	0,06
<b>Toplam</b>	<b>42.689</b>	<b>62</b>	<b>190</b>	<b>42.941</b>	<b>100,00</b>
%	99,41	0,14	0,44	100,00	

## 3.3. MEVZUAT KONTROLÜ SÜRECİNDE İDAREYE İADE EDİLEN İLAN İSTATİSTİKLERİ

Kanun kapsamında ve ilanı 2014 yılı ilk 6 ayında, iade edilmiş olan ilanların ilan kanun maddesi ve ilan türüne göre dağılımı Tablo 3.9'da verilmiştir. Buna 2014 yılı ilk 6 ayında, Kanun kapsamındaki ihalelere ait 15.381 ilan incelenmek ve düzeltilmek üzere idarelere iade edilmiştir. İade edilen ilanların %45,40'ı Kanunun 13b/3 maddesine dayanmaktadır. İade edilen ilanların %96,50'sini ihale ilanları oluşturmaktadır.

**Tablo 3.9.** İade Edilen İlanların İlanın Dayandığı Kanun Maddesine ve İlan Türüne Göre Dağılımı

İlan Kanun Maddesi	İlan Türü					Toplam	%
	İhale İlanı	Düzeltilme İlanı	İptal İlanı	Sonuç İlanı	Ön İlan		
13 b/1	583	14	41			638	4,15
13 b/2	4.643	65	63	1		4.772	31,03
13 b/3	6.756	107	116	4		6.983	45,40
13/a	2.861	64	48	6	2	2.981	19,38
Ön İlan					7	7	0,05
<b>Toplam</b>	<b>14.843</b>	<b>250</b>	<b>268</b>	<b>11</b>	<b>9</b>	<b>15.381</b>	<b>100,00</b>
%	96,50	1,63	1,74	0,07	0,06	100,00	

## BÖLÜM 4 ŞİKAYET VE KURUL KARAR İSTATİSTİKLERİ

### 4.1. ŞİKAYET İSTATİSTİKLERİ

Bu bölümde 01.01.2014 – 30.06.2014 tarihleri arasında Kuruma başvuruda bulunulan ve incelenmek üzere sevk işlemi yapılan şikayetlere ilişkin istatistikler yer almaktadır.

2014 yılı ilk 6 ayında Kamu İhale Kurumunca yapılan şikayet inceleme sayısı 2.044'tür. Şikayet incelemelerinin başvurunun niteliğine göre dağılımı Tablo 4.1'de verilmiştir. Buna göre, 2014 yılı ilk 6 ayında Kamu İhale Kurumunca yapılan 2.044 adet şikayet incelemesinin 2.005'i itirazın şikayet incelemesi, 8'i Kurul kararı üzerine esasa geçmeye ilişkin inceleme, 21'i Kurul kararına itiraza ilişkin inceleme ve 10'u ise mahkeme kararı (MK) üzerine esasa geçme/yeniden incelemedir.

**Tablo 4.1.** Başvuru Niteliğine Göre Şikayet İncelemelerinin Dağılımı

Başvuru Niteliği	Şikayet İnceleme Sayısı
İtirazen Şikayet	2.005
Kurul Kararı Üzerine Esasa Geçme	8
Kurul kararına itiraza ilişkin inceleme	21
M.K. üzerine esasa geçme/yeniden inceleme	10
<b>Toplam</b>	<b>2.044</b>

Tablo 4.2'de incelenen şikayetlerin ihale türüne göre aylık bazda dağılımı yer almaktadır. Sonuçlara göre, 2014 yılı ilk 6 ayında 2.044 şikayet incelemesinin 1.351'i hizmet alımı, 295'i mal alımı ve 398'i ise yapım işi ihalelerine yöneliktir. Danışmanlık hizmet alımı ihalelerine yönelik şikayet incelemesi bulunmamaktadır. 2014 yılı ilk 6 ayında toplamda en fazla şikayet incelemesinin yapıldığı ay Ocak ayı olmuştur.

**Tablo 4.2.** Kuruma Gelen Şikayetlerin İhale Türüne Göre Aylık Bazda Dağılımı

Aylar	Gelen Şikayet Sayısı			Toplam
	Mal Alımı	Yapım İş	Hizmet Alımı	
Ocak	51	73	466	590
Şubat	44	66	253	363
Mart	52	75	241	368
Nisan	42	63	135	240
Mayıs	57	53	131	241
Haziran	49	68	125	242
<b>Toplam</b>	<b>295</b>	<b>398</b>	<b>1.351</b>	<b>2.044</b>

Tablo 4.3'te incelenen şikayetlerin toplam ihaleler içindeki payı yer almaktadır. İstisna kapsamında yapılan ihalelere yönelik olarak Kamu İhale Kurumuna şikayet başvurusunda bulunulamadığı için, şikayet edilebilir ihale sayısı verilirken istisna kapsamında gerçekleştirilen ihaleler dikkate alınmamıştır. 2014 yılı ilk 6 ayında kamu idarelerince yürütülen Kanun kapsamındaki mal alımlarının %1,38'i, yapım işlerinin %4,02'si, hizmet alımlarının %8,10'u, toplamda Kanun kapsamındaki ihalelerin %4,24'ü şikayete konu edilmiştir. Buna göre, hizmet alımlarına ilişkin şikayet incelemelerinin diğer alımlara göre yüksek oranda olduğu görülmektedir.

**Tablo 4.3.** Şikayet İncelemelerinin Toplam İhaleler İçindeki Payı

İhale Türleri	Şikayet İnceleme Sayısı	Şikayet Edilebilir İhale Sayısı*	Şikayetlerin İhaleler İçindeki Payı (%)
Mal Alımı	295	21.407	1,38
Yapım İş	398	9.912	4,02
Hizmet Alımı	1.351	16.672	8,10
Danışmanlık Hizmet Alımı		209	
<b>Toplam</b>	<b>2.044</b>	<b>48.200</b>	<b>4,24</b>

\*: İstisna ve kapsam dışı alımlar hariç, çerçeve anlaşma ve çerçeve anlaşma kapsamındaki münferit alımlar dahildir.

## BÖLÜM 4 ŞİKAYET VE KURUL KARAR İSTATİSTİKLERİ

Tablo 4.4'te Kurum tarafından gerçekleştirilen şikayet incelemelerinin şikayet başvurusunda bulunanların türüne göre dağılımı yer almaktadır. Buna göre, şikayet başvurusunda bulunanların %81,21'ini tüzel kişiler, %10,62'sini ortak girişimler, %8,17'sini ise gerçek kişiler oluşturmaktadır.

**Tablo 4.4.** Şikayet İncelemelerinin Şikayet Başvurusunda Bulunanlara Göre Dağılımı

Başvuranın Türü	İhale Türleri			Şikayet İnceleme Sayısı	%
	Mal Alımı	Yapım İşi	Hizmet Alımı		
Gerçek Kişi	27	65	75	167	8,17
Ortak Girişim	2	90	125	217	10,62
Tüzel Kişi	266	243	1.151	1.660	81,21
<b>Toplam</b>	<b>295</b>	<b>398</b>	<b>1.351</b>	<b>2.044</b>	<b>100</b>

2014 yılı ilk 6 ayında Kamu İhale Kurumu tarafından incelenen şikayetlerin şikayet bedellerine göre dağılımı Tablo 4.5'te verilmiştir. 2014 yılı ilk 6 ayında, Kurum tarafından gerçekleştirilen şikayet başvurularının %17,09'u 4.292 TL'lik şikayet bedeli grubunda, %16,78'i 9.000 TL'lik şikayet bedeli grubunda, %14,37'si 4.013 TL'lik şikayet bedeli grubunda yer almaktadır.

**Tablo 4.5.** Şikayet Bedellerine Göre İhalelerin Şikayet Edilme Oranları

Şikayet Bedelleri	Şikayet Sayısı	%
1.336 TL	178	9,33
1.429 TL	157	8,23
2.675 TL	117	6,14
2.861 TL	147	7,71
3.000 TL	167	8,76
4.013 TL	274	14,37
4.292 TL	326	17,09
5.354 TL	15	0,79
5.727 TL	33	1,73
6.000 TL	109	5,72
9.000 TL	320	16,78
12.000 TL	64	3,36
<b>Toplam</b>	<b>1.907</b>	<b>100,00</b>

(\*):Şikayet başvuru kaydı sırasında şikayet edilen ihalenin ihale kayıt numarasının bilinmemesi, şikayet başvurusunun doğrudan temin kapsamındaki bir alıma yönelik olması ya da şikayet başvurusunun ihale kayıt numarası belirtilmeden birden fazla ihaleye yönelik olması nedeniyle 137 adet başvuruya ait şikayet bedeli bilinmemektedir.

2014 yılı ilk 6 ayında Kamu İhale Kurumu tarafından yapılan şikayet incelemelerinin, şikayete konu ihaleyi gerçekleştiren idarenin bağlı olduğu en üst idare bazında dağılımı Tablo 4.6'da verilmiştir.

## BÖLÜM 4 ŞİKAYET VE KURUL KARAR İSTATİSTİKLERİ

**Tablo 4.6.** En Üst İdare Bazında Gerçekleştirilen İhalelere Yönelik Şikayet İncelemelerinin Sayısı

En Üst İdare	Mal Alımı	Yapım İşi	Hizmet Alımı	Şikayet İnceleme Sayısı
Sağlık Bakanlığı	137	15	314	466
Belediyeler	41	79	338	458
Diğer Özel Bütçeli Kuruluşlar	10	108	133	251
Yükseköğretim Kurumları	46	36	126	208
KİT'ler	16	29	99	144
Aile ve Sosyal Politikalar Bakanlığı	2	1	123	126
İl Özel İdareleri	11	66	17	94
Milli Eğitim Bakanlığı		9	30	39
Milli Savunma Bakanlığı	13	8	15	36
5018 Kapsamı Dışındaki Diğer İdareler	2	17	13	32
İçişleri Bakanlığı	8	6	17	31
Sosyal Güvenlik Kurumları			17	17
Çevre ve Şehircilik Bakanlığı		4	12	16
Döner Sermaye Saymanlıkları/Döner Sermaye İşletmeleri		2	14	16
Gıda, Tarım ve Hayvancılık Bakanlığı	1	1	13	15
Adalet Bakanlığı	1	3	9	13
Kültür ve Turizm Bakanlığı			13	13
BİT'ler	1	2	9	12
Çevre ve Orman Bakanlığı		3	4	7
Maliye Bakanlığı		1	6	7
Orman ve Su İşleri Bakanlığı	2	1	3	6
Ulaştırma, Denizcilik ve Haberleşme Bakanlığı		6		6
Mahalli İdare Birlikleri			5	5
Başbakanlık			4	4
Ekonomi Bakanlığı			4	4
Enerji ve Tabii Kaynaklar Bakanlığı			3	3
Düzenleyici ve Denetleyici Kurumlar			2	2
Bilim, Sanayi ve Teknoloji Bakanlığı			1	1
Gençlik ve Spor Bakanlığı			1	1
Kalkınma Bakanlığı			1	1
Türkiye Büyük Millet Meclisi	1			1
Diğer	3	1	5	9
<b>Toplam</b>	<b>295</b>	<b>398</b>	<b>1.351</b>	<b>2.044</b>

Bu bölümde, Kamu İhale Kurulu tarafından 01.01.2014 - 30.06.2014 tarihleri arasında alınan inceleme kararları, düzenleyici kararlar ve yönetsel kararlara ilişkin istatistikler yer almaktadır.

### 4.2. KURUL KARAR İSTATİSTİKLERİ

Tablo 4.7'de, Kurul tarafından alınan kararlar, karar türlerine göre sınıflandırılmıştır. Buna göre, 2014 yılı ilk 6 ayında Kamu İhale Kurulu 2.937 karar almıştır. Bu kararların 2.839'u inceleme kararları, 76'sı düzenleyici kararlar, 16'sı yönetsel kararlar ve 6'sı düzeltme kararlarıdır.

**Tablo 4.7.** Karar Türüne Göre Kurul Tarafından Alınan Kararların Sayısal ve Oransal Dağılımı

Karar Türleri	Karar Sayısı	Toplam Karar İçindeki Yüzde (%)
İnceleme Kararları	2.839	96,66
Düzenleyici Kararlar	76	2,59
Yönetsel Kararlar	16	0,54
Düzeltilen Kararlar	6	0,20
<b>Toplam</b>	<b>2.937</b>	<b>100</b>

## BÖLÜM 4 ŞİKAYET VE KURUL KARAR İSTATİSTİKLERİ

### 4.2.1. İnceleme Kararları

İnceleme kararları, uyuşmazlık kararları ve mahkeme kararları olmak üzere iki alt başlıkta değerlendirilmektedir. Tablo 4.8'de, Kurul tarafından alınan inceleme kararlarının ihale türüne göre dağılımı verilmiştir. Tablo'da belirtilen sonuçlara göre, 2014 yılı ilk 6 ayında alınan 2.839 inceleme kararının 2.491'i uyuşmazlık kararları ve 348'i mahkeme kararlarıdır.

**Tablo 4.8.** İnceleme Karar Türlerinin İhale Türleri Bazında Sayısal ve Oransal Dağılımı

İnceleme Karar Türleri	Mal Alımı	Yapım İşi	Hizmet Alımı	Toplam
Uyuşmazlık Kararı	326	448	1.717	2.491
Mahkeme Kararı*				348
<b>Toplam</b>				<b>2.839</b>

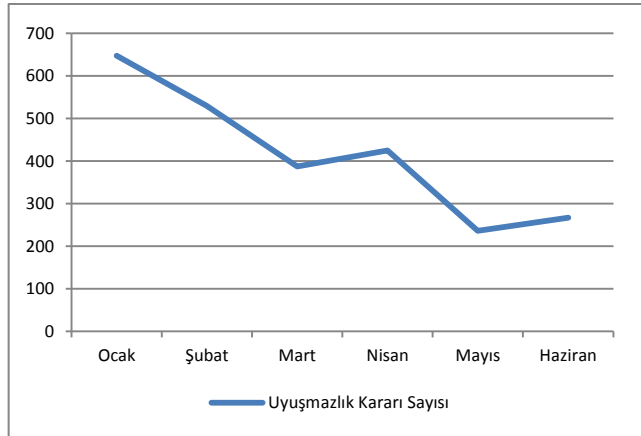
\*: Kamu İhale Kurumunca alınan yargı kararlarına uyma kararlarıdır.

### Uyuşmazlık Kararları

2014 yılı ilk 6 ayında Kurul tarafından alınan 2.491 adet uyuşmazlık kararının aylara göre dağılımı Tablo 4.9'da verilmiştir. En fazla uyuşmazlık kararının alındığı aylar sırasıyla ocak ve şubat aylarıdır.

**Tablo 4.9.** Uyuşmazlık Kararlarının Aylara Göre Dağılımı

Aylar	Uyuşmazlık Kararı Sayısı
Ocak	647
Şubat	529
Mart	387
Nisan	425
Mayıs	236
Haziran	267
<b>Toplam</b>	<b>2.491</b>

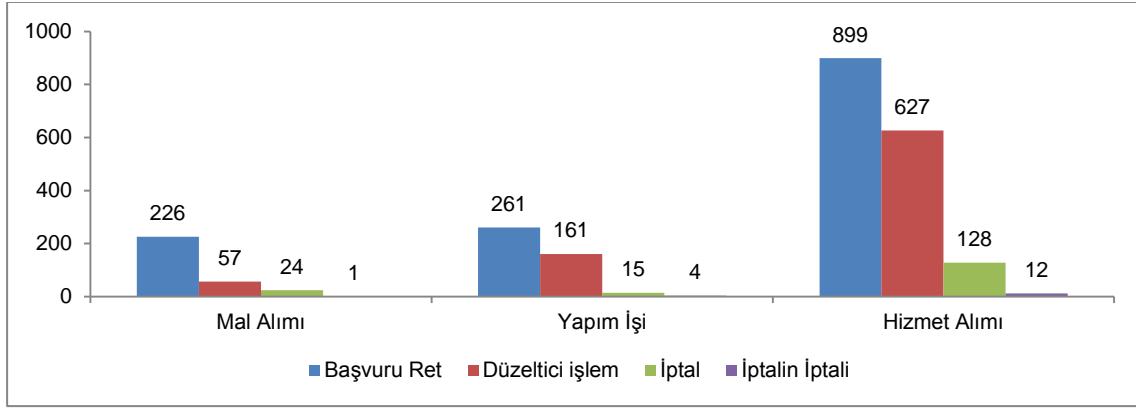


Tablo 4.10'da ihale türlerine göre, uyuşmazlık kararlarının sayısal ve oransal dağılımı verilmektedir. Buna göre; 2.491 adet uyuşmazlık kararlarının %68,93'ünün hizmet alımlarına, %13,09'unun mal alımlarına, %17,98'inin ise yapım işlerine ilişkin olduğu görülmektedir. 2.491 adet incelemenin %55,64'ünde başvurunun uygun bulunmadığı, %33,92'sinde ihaleye ilişkin düzeltici işlem yapılması, %6,70'inde ihalenin iptal edilmesi ve %3,05'inde karar verilmesine yer olmadığı yönünde karar verilmiştir. Uyuşmazlık kararlarının çok küçük bir kısmını (%0,68) idarelerce alınan ihale iptali kararlarının iptali yönündeki kararlar oluşturmaktadır.

**Tablo 4.10.** İhale Türüne Göre Kurul Tarafından Alınan Uyuşmazlık Kararlarının Sayısal ve Oransal Dağılımı

Karar Türleri	İhale Türleri							
	Mal Alımı	%	Yapım İşi	%	Hizmet Alımı	%	Toplam	%
Düzeltilici işlem	57	17,48	161	35,94	627	36,52	845	33,92
İptal	24	7,36	15	3,35	128	7,45	167	6,70
İptalin İptali	1	0,31	4	0,89	12	0,70	17	0,68
Karar verilmesine yer olmadığına	18	5,52	7	1,56	51	2,97	76	3,05
Başvuru Ret	226	69,33	261	58,26	899	52,36	1.386	55,64
<b>Toplam</b>	<b>326</b>	<b>100,00</b>	<b>448</b>	<b>100,00</b>	<b>1.717</b>	<b>100,00</b>	<b>2.491</b>	<b>100,00</b>
<b>%</b>		<b>13,09</b>		<b>17,98</b>		<b>68,93</b>		<b>100</b>

## BÖLÜM 4 ŞİKAYET VE KURUL KARAR İSTATİSTİKLERİ



### Uyuşmazlık Kararlarının İhaleyi Gerçekleştiren En Üst İdare Bazında Sınıflandırılması

Tablo 4.11’de, ihaleyi gerçekleştiren en üst idare bazında Kurul tarafından alınan uyuşmazlık kararlarının dağılımı yer almaktadır. Tabloda belirtilen sonuçlara göre, uyuşmazlık kararlarının %23,04’ü Sağlık Bakanlığı, %22,24’ü belediyeler ve %12,16’sı diğer özel bütçeli kuruluşlar tarafından yürütülen ihalelere ilişkindir.

**Tablo 4.11.** Uyuşmazlık Kararlarının En Üst İdare Bazında Dağılımı

En Üst İdare Adı	Uyuşmazlık Karar Sayısı	%
Sağlık Bakanlığı	574	23,04
Belediyeler	554	22,24
Diğer Özel Bütçeli Kuruluşlar	303	12,16
Yükseköğretim Kurumları	257	10,32
Aile ve Sosyal Politikalar Bakanlığı	172	6,90
KİT’ler	140	5,62
İl Özel İdareleri	107	4,30
Milli Eğitim Bakanlığı	59	2,37
İçişleri Bakanlığı	40	1,61
Milli Savunma Bakanlığı	38	1,53
5018 Kapsamı Dışındaki Diğer İdareler	35	1,41
Sosyal Güvenlik Kurumları	27	1,08
Adalet Bakanlığı	24	0,96
Döner Sermaye Saymanlıkları/Döner Sermaye İşletmeleri	20	0,80
Çevre ve Şehircilik Bakanlığı	19	0,76
BİT’ler	16	0,64
Gıda, Tarım ve Hayvancılık Bakanlığı	12	0,48
Kültür ve Turizm Bakanlığı	12	0,48
Maliye Bakanlığı	11	0,44
Çevre ve Orman Bakanlığı	10	0,40
Ulaştırma, Denizcilik ve Haberleşme Bakanlığı	8	0,32
Başbakanlık	6	0,24
Orman ve Su İşleri Bakanlığı	6	0,24
Düzenleyici ve Denetleyici Kurumlar	4	0,16
Ekonomi Bakanlığı	4	0,16
Kalkınma Bakanlığı	4	0,16
Mahalli İdare Birlikleri	4	0,16
Enerji ve Tabii Kaynaklar Bakanlığı	3	0,12
Gümrük ve Ticaret Bakanlığı	3	0,12
Gençlik ve Spor Bakanlığı	2	0,08
Türkiye Büyük Millet Meclisi	2	0,08
Bilim, Sanayi ve Teknoloji Bakanlığı	1	0,04
Çalışma ve Sosyal Güvenlik Bakanlığı	1	0,04
Dışişleri Bakanlığı	1	0,04
Sayıştay	1	0,04
Ulaştırma Bakanlığı	1	0,04
Yargıtay	1	0,04
Bilinmeyen	9	0,36
<b>Toplam</b>	<b>2.491</b>	<b>100</b>

## BÖLÜM 4 ŞİKAYET VE KURUL KARAR İSTATİSTİKLERİ

### 4.2.2. Düzenleyici Kurul Kararları

2014 yılı ilk 6 ayında Kamu İhale Kurulu tarafından 76 adet düzenleyici karar alınmıştır. Bu kararlar yönetmelik, tebliğ vb. düzenleyici metinlerde yapılan değişiklikler, kurumlardan gelen mevzuat değişikliklerine ilişkin görüş/talepler ve uygulamada karşılaşılan sorunların çözümüne yönelik görüş/talepler üzerine alınan kararlardan oluşmaktadır.

### 4.2.3. Yönetmelik Kurul Kararları

2014 yılı ilk 6 ayında Kamu İhale Kurulu tarafından 16 adet yönetmelik karar alınmıştır. Bu kararlar Kurumun idari işleyişine yönelik alınan kararlardır.

Bu bölümde, 30.06.2014 tarihi itibarıyla sistemde aktif olarak yasaklı bulunan kayıtlara ilişkin özet istatistikler yer almaktadır.

**Tablo 5.1.** 2014 Yılı İlk Altı Ayı Yasaklama İstatistikleri Özet Bilgileri

Yasaklama Özet Tablo	Yasaklama Sayısı
30.06.2014 tarihi itibarıyla aktif yasaklama sayısı	8.045
2014 yılı ilk altı ayında yılında kaydı alınan toplam yasaklama sayısı	2.128
2014 yılı ilk altı ayında kaydı alınıp 30.06.2014 tarihi itibarıyla aktif listede yer alan yasaklama sayısı	2.065

Tablo 5.1'deki sonuçlara göre, 2014 yılı ilk altı ayında 2.128 yasaklama kaydının alındığı görülmektedir. Bu kayıtlardan 2.065'i (%97,04) 30.06.2014 tarihli aktif yasaklama listesinde yer almaktadır. Geriye kalan 63 yasaklama kaydı çeşitli sebeplerle (süre bitimi, idare ya da yargı kararı gibi nedenlerle) aktif yasaklama listesinden 30 Haziran 2014 tarihine kadar çıkmıştır. Her gün yeni kayıtlar eklenerek ve yasaklama süresi biten kayıtlar çıkarılarak değişen aktif yasaklama listesinde 30.06.2014 tarihi itibarıyla 8.045 kayıt yer almıştır.

**Tablo 5.2.** 2014 Yılı İlk Altı Ayında Kayıt Altına Alınan Yasaklamalar

Yasaklama Girişi	2014 Yılı İlk Altı Ayında Kaydedilen Toplam Yasaklama Sayısı	2014 yılı ilk altı ayında kaydı alınıp 30.06.2014 tarihi itibarıyla aktif listede yer alan yasaklama sayısı	%
Ocak	409	401	98,04
Şubat	428	408	95,33
Mart	404	384	95,05
Nisan	268	262	97,76
Mayıs	289	284	98,27
Haziran	330	326	98,79
Toplam	2.128	2.065	97,04

Tablo 5.2'de yasaklamanın yapıldığı aya göre 2014 yılı ilk altı ayında kaydedilen yasaklamalar ile bu yasaklamalardan halen aktif listede bulunanların dağılımı yer almaktadır. 2014 yılı ilk altı ayında en fazla yasaklılık kaydı alınan aylar sırasıyla Ocak ve Şubat aylarıdır.

**Tablo 5.3.** Yasaklama Dayanağına Göre Aktif Yasaklama Sayıları

Yasaklamanın Dayanağı	Yasaklama Türü			Toplam	%
	Hakkında Kamu Davası Açılanlar	Yasaklama			
2886	20	642	662	8,23	
4734	4.255	873	5.128	63,74	
4735		1.911	1.911	23,75	
Diğer		9	9	0,11	
TCK	318	17	335	4,16	
Toplam	4.593	3.452	8.045	100,00	



Tablo 5.3'te 30.06.2014 tarihi itibarıyla kayıtlı bulunan aktif yasaklamalar hakkında kamu davası olup olmadığı incelenmiştir. İlgili tarihte aktif olarak yasaklı listesinde bulunan toplam 8.045 kayıttan 4.593'ü hakkında kamu davası açılmış bulunmaktadır. Aktif yasaklamaların %63,74'ü 4734 sayılı Kamu İhale Kanuna göre, %23,75'i 4735 sayılı Kamu İhale Sözleşmeleri Kanununa (KİSK) göre, %4,16'sı Türk Ceza Kanununa (TCK) göre, %8,23'ü ise 2886 sayılı Devlet İhale Kanununa göre yasaklanmıştır.

**Tablo 5.4.** Yasaklama Kapsamına Göre Aktif Yasaklamaların Dağılımı

Yasaklamanın Kapsamı	Yasaklama Sayısı	%
Bakanlık İhalelerinden	332	4,13
Kurum İhalelerinden	241	3,00
Tüm İhalelerden	7.472	92,88
<b>Toplam</b>	<b>8.045</b>	<b>100,00</b>

Tablo 5.4'teki sonuçlara göre, 30.06.2014 tarihi itibarıyla aktif yasaklı bulunan 8.045 yasaklamanın %92,88'i tüm ihalelerden yasaklı iken, % 4,13'ü bakanlık ihalelerinden, %3,00'ü ihaleyi yapan kurum ihalelerinden yasaklıdır.

**Tablo 5.5** Yasaklananların Uyuşuna Göre Aktif Yasaklamaların Dağılımı

Yasaklının Uyuşu	Yasaklama Sayısı	%
T.C.	8.009	99,55
Yabancı	36	0,45
<b>Toplam</b>	<b>8.045</b>	<b>100,00</b>

30.06.2014 tarihi itibarıyla aktif yasaklama listesinde bulunan yabancı gerçek ya da tüzel kişilere ilişkin yasaklama sayısı 36'dır.

**Tablo 5.6.** Yasaklama Süresine Göre Aktif Yasaklamaların Dağılımı

Yasaklama Süresi	Yasaklama Sayısı	%
6 Aydan Az (Tamamlama)	7	0,09
6 Ay	421	5,23
6 Ay - 1 Yıl (1 Yıl Dahil Değil)	6	0,07
1 Yıl	2.653	32,98
1 Yıldan Fazla 2 Yıldan Az	30	0,37
2 Yıl	322	4,00
2 Yıldan Fazla	4.606	57,25
<b>Toplam</b>	<b>8.045</b>	<b>100,00</b>

Tablo 5.6'da yasaklama süresine göre aktif yasaklamaların dağılımı verilmiştir. 30.06.2014 tarihi itibarıyla sistemde kayıtlı bulunan aktif yasaklamaların, yasaklılık süresine göre dağılımı incelendiğinde, yasaklamaların %5,32'sinin 6 ay ve altı aydan az süre ile, %32,98'inin 1 yıl süreyle, %4,00'ünün 2 yıl süreyle, %57,25'inin ise 2 yıldan daha fazla süreyle yasaklandıkları görülmektedir.

**Tablo 5.7.** Gerçek/ Tüzel Kişi Olma Durumlarına Göre Aktif Yasaklamaların Dağılımı

Yasaklının Gerçek/Tüzel Kişi Olma Durumu	Yasaklama Sayısı	%
Gerçek Kişi	6.529	81,16
Tüzel Kişi	1.516	18,84
<b>Toplam</b>	<b>8.045</b>	<b>100,00</b>

30.06.2014 tarihi itibarıyla aktif yasaklama listesi içerisinde bulunan yasaklamaların %81,16'sı gerçek kişilerden oluşurken, %18,84'ü tüzel kişilerden oluşmaktadır.

**Tablo 5.8.** Yasaklayan Bakanlık/Kuruma Göre Aktif Yasaklamaların Dağılımı

Yasaklayan Bakanlık/Kurum	Yasaklama Sayısı
Cumhuriyet Savcılığı/Başsavcılığı	4.582
İçişleri Bakanlığı	928
Milli Savunma Bakanlığı	710
Sağlık Bakanlığı	403
Milli Eğitim Bakanlığı	280
Maliye Bakanlığı	202
Orman ve Su İşleri Bakanlığı	176
Ulaştırma, Denizcilik ve Haberleşme Bakanlığı	142
Başbakanlık	137
Enerji ve Tabii Kaynaklar Bakanlığı	100
Çevre ve Şehircilik Bakanlığı	78
KİT'ler	56
Ceza/Ağır Ceza Mahkemeleri	45
Gıda Tarım ve Hayvancılık Bakanlığı	32
BİT'ler	31
Adalet Bakanlığı	30
Yüksek Öğretim Kurumları	29
Gençlik ve Spor Bakanlığı	23
Çalışma ve Sosyal Güvenlik Bakanlığı	24
Aile ve Sosyal Politikalar Bakanlığı	21
Bilim, Sanayi ve Teknoloji Bakanlığı	10
Kalkınma Bakanlığı	4
Ekonomi Bakanlığı	1
Tarım ve Köyişleri Bakanlığı	1
<b>Toplam</b>	<b>8.045</b>

Tablo 5.8'de yasaklamayı yapan Bakanlık/Kuruma göre aktif yasaklamaların dağılımı yer almaktadır. 30.06.2014 tarihi itibarıyla kayıtlı bulunan 8.045 adet aktif yasaklamaların 4.582'si cumhuriyet savcılıkları ya da cumhuriyet başsavcılıkları tarafından yasaklanırken, kalan 3.463'ü ise bakanlıklar ya da bağlı/ilgili kuruluşlar tarafından yasaklanmıştır.