



KAMU İHALE KURUMU

KAMU ALIMLARI İZLEME RAPORU

2014

Dönem
01.01.2014-31.12.2014

KURUMSAL GELİŞİM VE ARAŞTIRMA DAİRESİ BAŞKANLIĞI

ŞUBAT 2015 - ANKARA

4734 sayılı Kamu İhale Kanununun 53 üncü maddesi ve Kamu İhale Kurumu Teşkilatı ve Personelinin Çalışma Usul ve Esasları Hakkında Yönetmeliğin 21 inci maddesi uyarınca hazırlanan Kamu Alımları İzleme Raporunda, istisna ve doğrudan temin yoluyla yapılan alımlar dahil olmak üzere Kanun kapsamında gerçekleştirilen ihalelere ilişkin istatistiklerin kullanıcının hizmetine sunulması amaçlanmaktadır.

Kamu alımlarına ilişkin istatistikler, bu alımların ekonomik etkilerinin tespitinin yanında kamu alımlarına ilişkin politikaların oluşturulmasında da en önemli başvuru kaynaklarından birisi olmaktadır. Bu çerçevede, kamu alımları istatistiklerinin karar verici konumunda olanlar kadar araştırmacılar ve vatandaşlar açısından da önemli bir bilgi kaynağı olduğu tartışmasızdır.

Hazırlanan Kamu Alımları İzleme Raporu, 01.01.2014 ve 31.12.2014 tarihleri arasında gerçekleştirilen kamu alımlarına ilişkin ihale sonuç, teyit, ilan, şikayet, Kurul karar ve yasaklama istatistiklerini kapsamaktadır. İhale istatistikleri, ihaleleri yapan idareler tarafından Kamu İhale Kurumuna Elektronik Kamu Alımları Platformu (EKAP) üzerinden gönderilen verilerden hareketle düzenlenmektedir.

4734 sayılı Kanuna göre ihaleler; alım türlerine göre mal alımı, yapım işi, hizmet alımı ve danışmanlık hizmet alımı olarak sınıflandırılabilir. Ayrıca, Kanunda temel ihale usulleri olarak açık ihale usulü ve belli istekliler arasında ihale usulü belirtilmiş, bunun yanında bazı hallerde pazarlık usulü ile de ihale yapılabileceği öngörülmüştür. Raporun tamamında bu sınıflandırmalar esas alınarak tablolar oluşturulmuştur. Öte yandan, kamu alımlarının kurumsal bazda dağılımlarını ortaya koymak amacıyla, ihaleleri gerçekleştiren idarelerin bağlı olduğu en üst kuruma göre sınıflandırılmalar da yapılmıştır.

Rapor;

- 1- Kamu alımları,
 - 2- Teyit,
 - 3- İhale ilanı,
 - 4- Şikayet ve Kurul karar,
 - 5- Yasaklama
- İstatistiklerini kapsamaktadır.

Raporun tüm kullanıcılara faydalı olmasını diler, emeği geçenlere teşekkür ederim.

Mahmut GÜRSES
Başkan

	Sayfa
ÖNSÖZ.....	II
İÇİNDEKİLER.....	III
AÇIKLAMALAR.....	IV

BÖLÜM 1 KAMU ALIMLARI İSTATİSTİKLERİ

1.1. Kamu Alımlarına Genel Bakış.....	1
1.2. Kanun Kapsamında Yürütülen Kamu Alımları.....	2
1.3. İhale Türlerine Göre Kamu Alımlarının Sınıflandırılması.....	3
1.4. İhale Usulü/Alım Türüne Göre Kamu Alımlarının Sınıflandırılması.....	4
1.5. Sözleşme Bilgilerine Göre Kamu Alımlarının Sınıflandırılması.....	7
1.6. İhalelerin Eşik Değerlere Göre Sınıflandırılması.....	8
1.7. Yerli İstekliler Lehine Fiyat Avantajı Uygulanan İhaleler.....	9
1.8. Yüklenici Uyruklarına Göre Kamu Alımları ve Yüklenici Sayısı.....	10
1.9. Finansman Kaynağına Göre Kamu Alımları.....	10
1.10. Kamu Alımlarının Tamamlanma Yılına Göre Dağılımı.....	11
1.11. İhaleyi Yapan İdarelere Göre Kamu Alımlarının Sınıflandırılması.....	12
1.12. Bölgelere Göre Kamu Alımlarının Sınıflandırılması.....	13
1.13. Kamu Alımlarının 4734 Sayılı Kanunun 62(ı) Maddesi Kapsamında Değerlendirilmesi	14
1.14. Sözleşme Sonrası İşlemler.....	14
1.15. İhale Dokümanı Satınalma İstatistikleri.....	15
1.16. Kanun Kapsamındaki İhalelere Yapılan Teklifler.....	15

BÖLÜM 2 TEYİT İSTATİSTİKLERİ

2.1. İhale Türü, Usulü ve Teyit Talebinde Bulunan İdarelere Göre Teyit İstatistikleri.....	16
2.2. Teyit Alınan Aya ve Teyit Türüne Göre Teyit İstatistikleri.....	18
2.3. Yasaklılık Durumuna Göre Teyit İstatistikleri.....	18
2.4. Teyit Alınan İsteklinin Uyruğuna Göre Teyit İstatistikleri.....	18
2.5. Teyit Alınan İsteklinin Gerçek/Tüzel Kişi Olma Durumuna Göre Teyit İstatistikleri.....	19

BÖLÜM 3 İLAN İSTATİSTİKLERİ

3.1. Kamu İhale Bülteninde Yayımlanan İlan İstatistikleri.....	20
3.2. Yerel Gazetelerde Yayımlanması Beklenen İhale İlanı İstatistikleri.....	24
3.3. Mevzuat Kontrolü Sürecinde İdareye İade Edilen İlan İstatistikleri.....	25

BÖLÜM 4 ŞİKAYET VE KURUL KARAR İSTATİSTİKLERİ

4.1. Şikayet İstatistikleri.....	26
4.2. Kurul Karar İstatistikleri.....	28

BÖLÜM 5 YASAKLAMA İSTATİSTİKLERİ

5. Yasaklama İstatistikleri.....	32
----------------------------------	----

AMAÇ

4734 sayılı Kanun kapsamında gerçekleştirilen ihalelere ve doğrudan temin yoluyla yapılan alımlara ilişkin istatistiksel sonuçları istisnalar dahil rapor halinde kullanıcının hizmetine sunmaktır.

KAPSAM

Rapor, 01.01.2014 – 31.12.2014 tarihleri arasında gerçekleştirilen kamu alımlarına ilişkin ihale sonuç, teyit, ilan, şikayet, Kurul karar ve yasaklama istatistiklerini kapsamaktadır.

VERİ DERLEME ŞEKLİ

Veriler ihaleyi gerçekleştiren idareler tarafından oluşturulmaktadır. Kamu İhale Kurumu tarafından hazırlanan ve online veri girişine imkan sağlayan Elektronik Kamu Alımları Platformuna kayıtlı idarelerin yürüttükleri ihalelere ilişkin bilgileri girmeleri ile ortaya çıkan veriler derlenmektedir.

TANIM VE KAVRAMLAR

İhale: Kamu İhale Kanununda yazılı usul ve şartlarla mal veya hizmet alımları ile yapım işlerinin istekliler arasından seçilecek birisi üzerine bırakıldığını gösteren ve ihale yetkilisinin onayını müteakip sözleşmenin imzalanması ile tamamlanan işlemlerdir.

Kısmi teklife açık ihaleler: İdareler tarafından yürütülen ve birden fazla yüklenici ile ayrı ayrı sözleşme imzalanmasına imkan sağlayan ihalelerdir.

Kısmi teklife açık olmayan ihaleler: İdareler tarafından yürütülen ve sadece bir yüklenici ile bir sözleşme imzalanmasına imkan sağlayan ihalelerdir.

Kamu alımı: Kanun kapsamında belirtilen idarelerin yaptıkları mal veya hizmet alımları ile yapım işlerini kapsamaktadır.

Mal: Satın alınan her türlü ihtiyaç maddeleri ile taşınır ve taşınmaz mal ve haklardır.

Hizmet: Bakım ve onarım, taşıma, haberleşme, sigorta, araştırma ve geliştirme, muhasebe, piyasa araştırması ve anket, danışmanlık, tanıtım, basım ve yayım, temizlik, yemek hazırlama ve dağıtım, toplantı, organizasyon, sergileme, koruma ve güvenlik, mesleki eğitim, fotoğraf, film, fikri ve güzel sanat, bilgisayar sistemlerine yönelik hizmetler ile yazılım hizmetleri, taşınır ve taşınmaz mal ve hakların kiralanması ve benzeri diğer hizmetlerdir.

Yapım: Bina, karayolu, demiryolu, otoyol, havalimanı, rıhtım, liman, tersane, köprü, tünel, metro, viyadük, spor tesisi, alt yapı, boru iletim hattı, haberleşme ve enerji nakil hattı, baraj, enerji santrali, rafineri tesisi, sulama tesisi, toprak ıslahı, taşkın koruma ve dekapaj gibi her türlü inşaat işleri ve bu işlerle ilgili tesisat, imalat, ihzarat, nakliye, tamamlama, büyük onarım, restorasyon, çevre düzenlemesi, sondaj, yıkma, güçlendirme ve montaj işleri ile benzeri yapım işleridir.

İstekli: Mal veya hizmet alımları ile yapım işlerinin ihalesine teklif veren tedarikçi, hizmet sunucusu veya yapım müteahhididir.

Yüklenici: Üzerine ihale yapılan ve sözleşme imzalanan isteklidir.

İdare: İhaleyi yapan Kanun kapsamındaki kurum ve kuruluşlardır.

Açık ihale usulü: Bütün isteklilerin teklif verebildiği usuldür.

Belli istekliler arasında ihale usulü: Ön yeterlik değerlendirmesi sonucunda idare tarafından davet edilen isteklilerin teklif verebildiği usuldür.

Pazarlık usulü: Kanunda belirtilen hallerde kullanılabilen, ihale sürecinin iki aşamalı olarak gerçekleştirildiği ve idarenin ihale konusu için teknik detayları ile gerçekleştirme yöntemlerini ve belli hallerde fiyatı isteklilerle görüştüğü usuldür.

Doğrudan temin: Kanunun 22 nci maddesinde belirtilen hallerde ihtiyaçların, idare tarafından davet edilen isteklilerle teknik şartların ve fiyatın görüşülerek doğrudan temin edilebildiği usuldür.

İstisna: Kanun kapsamındaki idarelerin bu Kanunun 3 üncü maddesinde yapılan düzenlemelere göre gerçekleştirdikleri mal veya hizmet alımları ile yapım işlerine ilişkin alımlardır.

Sözleşme: Mal veya hizmet alımları ile yapım işlerinde idare ile yüklenici arasında yapılan yazılı anlaşmadır.

Yaklaşık maliyet: Mal veya hizmet alımları ile yapım işlerinin ihalesi yapılmadan önce planlanan kamu alımına ilişkin, idareler tarafından her türlü fiyat araştırması yapılarak ve katma değer vergisi hariç tutularak belirlenen tahmini maliyettir.

Eşik değer: Kanunun 8 inci maddesinde belirtilen ve 13 ile 63 üncü maddelerinin uygulanmasında dikkate alınacak yaklaşık maliyete ilişkin parasal limitlerdir.

Teyit: İhalelere katılan gerçek veya tüzel kişiler için idarelerce Kamu İhale Kurumundaki yasaklı sicil listesinin kontrol ettirilmesi işlemidir.

Düzenleyici kararlar: Uygulamada karşılaşılan sorunların çözümüne ilişkin görüş talepleri üzerine Kamu İhale Kurulu tarafından verilen kararlardır.

Yönetmelik kararlar: Kurumun idari işlerine yönelik Kamu İhale Kurulu tarafından verilen kararlardır.

Uyuşmazlık kararları: İtirazen şikayet üzerine Kamu İhale Kurulu tarafından alınan kararların genel adıdır.

İnceleme kararları: Uyuşmazlık kararları ile mahkeme kararlarını ifade eder.

İhale ilanı: İhaleye ilişkin yapılan duyurudur.

Çerçeve anlaşma: Bir veya birden fazla idare ile bir veya birden fazla istekli arasında, belirli bir zaman aralığında gerçekleştirilecek alımların özellikle fiyat ve mümkün olan hallerde öngörülen miktarlarının tespitine ilişkin şartları belirleyen anlaşma olarak tanımlanmaktadır.

Çerçeve anlaşma ilanı: Çerçeve anlaşma yapmak suretiyle temin edilecek mal veya hizmet alımı ile yapım işine ait ihale ilanlarıdır.

Şikayet: İdarenin ihale sürecine ilişkin her türlü eylem ve işlemine karşı idareye yapılan yazılı başvurudur.

İtirazen şikayet: Sözleşme imzalanmadan önce Kamu İhale Kurumuna yapılan başvurudur.

Elektronik kamu alımları platformu (EKAP): İhale sürecine ilişkin işlemlerin gerçekleştirebileceği elektronik ortam.

1.1. KAMU ALIMLARINA GENEL BAKIŞ

İdareler tarafından gerçekleştirilen kamu alımlarına ilişkin, teyit istatistikleri, ilan istatistikleri, sözleşme istatistikleri, şikayet ve kurul karar istatistiklerini kapsayan özet sonuçlar Tablo 1.1'de verilmiştir. Bu sonuçlara göre, 2014 yılında 157.879 ihale yapılmış, bu ihalelerden 15.979'u ihale tarihinden sonra iptal edilmiştir. 01.01.2014 – 31.12.2014 döneminde Kuruma sözleşme bilgisi gönderilen ve iş başlangıcı 2014 yılı olan 123.778 ihale bulunmaktadır. Bu ihaleler 12.974 idare tarafından gerçekleştirilmiştir. Kuruma bilgisi gelen sözleşme sayısı 180.054 olurken, sözleşme bedeli toplamı 106.074.933.000 TL olup, belirtilen rakamlar doğrudan temin yolu ile yapılan kamu alımlarını kapsamamaktadır. Doğrudan temin yolu ile yapılan kamu alımlarının toplam bedeli ise 7.419.983.000 TL'dir. İdareler tarafından sözleşme bilgisi gönderilen 180.054 adet sözleşme, 48.046 adet gerçek/tüzel kişi tarafından yüklenilmiştir.

2014 yılında alınan teyit sayısı 1.671.044, Kamu İhale Bülteninde yayımlanan ihale ilan sayısı ise 85.979 olarak belirlenmiştir. İlgili dönemde Kurum tarafından 3.942 şikayet incelemesi yapılmış olup, 4.251 adet uyuşmazlık kararı alınmıştır. 31.12.2014 tarihi itibarıyla kayıtlı bulunan yasaklama sayısı 7.845'tir.

Tablo 1.1 2014 Yılında Gerçekleştirilen Kamu Alımlarına İlişkin Özet İstatistikler

Özet İstatistikler	İhale Türü				Toplam
	Mal Alımı	Yapım İşi	Hizmet Alımı	Danışmanlık Hizmet Alımı	
İhale Yapan İdare Sayısı					12.974
Yapılmış İhale Sayısı	83.607	20.632	53.164	476	157.879
İhale Tarihinden Sonra İptal Edilen İhale Sayısı	6.432	2.588	6.904	55	15.979
Sözleşme Bilgisi Gelen İhale Sayısı	64.806	16.882	41.840	250	123.778
Sözleşme Sayısı	109.184	17.465	53.155	250	180.054
Kısmi Teklife Açık İhale Sayısı	12.483	413	4.138	1	17.035
Kısmi Teklife Açık İhalelerde Sözleşme Sayısı	56.367	990	15.233	1	72.591
Kısmi Teklife Açık İhalelerde Ortalama Sözleşme Sayısı	5	2	4	1	4
4734 Sayılı Kanun Kapsamında Yapılan İhalelere Ait Sözleşme Bedeli Toplamı*	19.644.253	39.453.618	37.671.054	651.899	97.420.824
İstisna Kapsamında Yapılan İhalelere Ait Sözleşme Bedeli Toplamı*	5.352.893	561.560	2.464.972	13.976	8.393.401
Doğrudan Temin Tutarı *	5.242.381	273.338	1.671.716	232.548	7.419.983
Teyit Sayısı	802.074	337.779	507.143	24.048	1.671.044
Teyit Alınan İhale Sayısı	83.664	21.732	53.381	512	159.289
Kamu İhale Bülteninde Yayımlanan İhale İlan Sayısı	34.719	19.550	31.261	449	85.979
Yüklenici Sayısı	20.448	8.792	21.566	149	48.046
Şikayet İnceleme Sayısı	621	784	2.537		3.942
Uyuşmazlık Karar Sayısı	641	825	2.785		4.251
Kayıt Altında Bulunan Aktif Yasaklama Sayısı					7.845

*: 1000 TL

Tablo 1.2. 2014 Yılında Sözleşme Bilgisi Gelen İhaleler ve İdare Bilgileri

Bütçe Türü	İhale Yapan İdare Sayısı	Sözleşme Sayısı	İhale Sayısı	Kamu Alımı Tutarı (1000 TL)	Kamu Alımı Tutarı (1000 USD) ⁽³⁾
Merkezi	8.328	111.495	60.542	47.919.020	20.829.828
Genel Bütçe ⁽¹⁾	6.965	85.078	43.645	26.007.693	11.305.235
Özel Bütçe ⁽²⁾	1.214	25.784	16.274	21.483.163	9.338.476
Düzenleyici Denetleyici Kuruluş Bütçesi	10	68	68	76.383	33.203
Sosyal Güvenlik Kuruluş Bütçesi	139	565	555	351.780	152.915
Yerel	3.604	28.712	26.939	37.473.687	16.289.366
Belediye Bütçesi	3.189	23.596	22.290	34.318.274	14.917.746
İl Özel İdare Bütçesi	303	4.852	4.388	3.085.892	1.341.401
Mahalli İdareler	112	264	261	69.522	30.220
Diğer	1.042	39.847	36.297	20.682.226	8.990.318
Kamu İktisadi Teşebbüs (KİT) Bütçesi	486	31.686	29.666	11.662.005	5.069.335
Döner Sermaye Saymanlık	133	674	544	185.983	80.844
Belediye İktisadi Teşekkülleri (BİT) Bütçesi	94	5.969	4.692	3.003.964	1.305.787
5018 kapsamı dışındaki idareler	329	1.518	1.395	5.830.275	2.534.351
Toplam	12.974	180.054	123.778	106.074.933	46.109.512

¹: Başbakanlık, Bakanlıklar ve yargı kuruluşları

²: Üniversiteler, diğer özel bütçeli kuruluşlar

³: 1 dolar 2,3005 TL olarak kabul edilmiştir. (09 Ocak 2015 Merkez Bankası Döviz Kuru)

*: Doğrudan temin yolu ile yapılan alımlar ve çerçeve kapsamındaki münferit alımlar hariç

Tablo 1.2'de ihale yapan idareler bazında gerçekleştirilen ihaleler özetlenmiştir. 2014 yılında 8.328 merkezi idare, 3.604 yerel idare (alt harcama birimleri dahil) ile Kanun kapsamında yer alan diğer 1.042 idare (KİT, BİT, DSS) tarafından 123.778 ihale yapılmış, yaklaşık 106,07 milyar TL tutarında mal alımı, yapım işi, hizmet alımı ve danışmanlık hizmet alımı için toplam 180.054 sözleşme imzalanmıştır.

1.2. KANUN KAPSAMINDA YÜRÜTÜLEN KAMU ALIMLARI

Kanun kapsamında yürütülen kamu alımları, bu Kanunda belirtilen ihale usullerini, doğrudan temin ve istisna kapsamındaki alımları kapsamaktadır. Tablo 1.3'ten de görüleceği gibi 2014 yılında idareler tarafından Kuruma sözleşme bilgisi gönderilen ihale sayısı 123.778'dir. Bu ihalelerin 91.107'si Kanunda belirtilen ihale usulleri kapsamında gerçekleştirilirken, 32.589'u istisna kapsamında, 82'si ise kapsam dışında gerçekleştirilmiştir. İlgili dönemde EKAP üzerinden gerçekleştirilen toplam kamu alımları tutarı 113.494.916.000 TL'dir. Bu tutarın 97.420.824.000 TL'si Kanunda belirtilen ihale usulleri kapsamında, 8.393.401.000 TL'si istisna kapsamında, 7.419.983.000 TL'si doğrudan temin yoluyla ve 260.708.000 TL'si ise kapsam dışında gerçekleştirilen alımlara ilişkindir.

Tablo 1.3. Kamu Alımlarının Kanun Kapsamına Göre Dağılımı

Kamu Alımı Kanun Kapsamı	Kamu Alımı Miktarı (Adet)		Kamu Alımı Tutarı (1000 TL)	
	2014 yılı	%	2014 yılı	%
4734 sayılı Kanunda belirtilen ihale usulleri kapsamında	91.107	73,61	97.420.824	85,84
Doğrudan Temin			7.419.983	6,54
İstisna	32.589	26,33	8.393.401	7,40
Kapsam Dışı	82	0,07	260.708	0,23
Toplam	123.778	100,00	113.494.916	100,00

Kapsam dışı alımlar: 3996 sayılı Yap-İşlet-Devret Kanunu ve 2886 sayılı Devlet İhale Kanunu kapsamında yapılan ve EKAP'a kaydedilen alımlardır.

1.3. İHALE TÜRLERİNE GÖRE KAMU ALIMLARININ SINIFLANDIRILMASI

İhale türlerine göre kamu alımları; mal alımı, yapım işi, hizmet alımı ve danışmanlık hizmet alımı olarak sınıflandırılmaktadır.

1.3.1. 4734 sayılı Kanun Kapsamında Belirtilen İhale Usullerine Göre Yürütülen Kamu Alımlarının İhale Türüne Göre Sınıflandırılması

2014 yılında ihale sonuç bilgisi Kamu İhale Kurumuna gönderilen ve 4734 sayılı Kanun kapsamında yapılan ihalelerin adet olarak %39,63'ü mal alımı, %18,17'si yapım işi, %41,94'ü hizmet alımı ve %0,26'sı danışmanlık hizmet alımına aittir. İhaleler tutar bazında değerlendirildiğinde ise ilgili dönemde Kanun kapsamındaki usullere göre gerçekleştirilen toplam kamu alımı harcamalarının %20,16'sı mal alımı, %40,50'si yapım işi, %38,67'si hizmet alımı ve %0,67'si danışmanlık hizmet alımı olarak gerçekleştirilmiştir.

Tablo 1.4. 4734 sayılı Kanun Kapsamında Yapılan Kamu Alımlarının Türlerine Göre Dağılımı

İhale Türü	Kamu Alımı Miktarı (Adet)		Kamu Alımı Tutarı (1000 TL)	
	2014 yılı	%	2014 yılı	%
Mal Alımı	36.103	39,63	19.644.253	20,16
Yapım İşİ	16.558	18,17	39.453.618	40,50
Hizmet Alımı	38.211	41,94	37.671.054	38,67
Danışmanlık Hizmet Alımı	235	0,26	651.899	0,67
Toplam	91.107	100	97.420.824	100

1.3.2. Doğrudan Temin Kapsamında Gerçekleştirilen Kamu Alımlarının İhale Türlerine Göre Sınıflandırılması

2014 yılında Kamu İhale Kurumuna gönderilen doğrudan temin kapsamında gerçekleştirilen kamu alımlarının tutar olarak %70,65'i mal alımı, %3,68'i yapım işi, %22,53'ü hizmet alımı ve %3,13'ü ise danışmanlık hizmet alımı için harcanmıştır.

Tablo 1.5. Doğrudan Temin İle Yapılan Kamu Alımlarının İhale Türlerine Göre Dağılımı

İhale Türü	Kamu Alımı Tutarı (1000 TL)	
	2014 yılı	%
Mal Alımı	5.242.381	70,65
Yapım İşİ	273.338	3,68
Hizmet Alımı	1.671.716	22,53
Danışmanlık Hizmet Alımı	232.548	3,13
Toplam	7.419.983	100,00

1.3.3. İstisna Kapsamında Gerçekleştirilen Kamu Alımlarının İhale Türüne Göre Sınıflandırılması

2014 yılında Kamu İhale Kurumuna gönderilen istisna kapsamında gerçekleştirilen ihalelerin adet olarak %88'i mal alımı, %0,96'sı yapım işi, %10,99'u hizmet alımı ve %0,05'i danışmanlık hizmet alımına ilişkindir. İlgili dönemde istisna kapsamındaki alımlar tutar bazında değerlendirildiğinde, toplam tutarın %63,78'i mal alımlarına, %6,69'u yapım işlerine, %29,37'si hizmet alımlarına ve %0,17'si ise danışmanlık hizmet alımlarına harcanmıştır.

Tablo 1.6. İstisnalar Kapsamında Yapılan Kamu Alımlarının İhale Türüne Göre Dağılımı

İhale Türü	Kamu Alımı Miktarı (Adet)		Kamu Alımı Tutarı (1000 TL)	
	2014 yılı	%	2014 yılı	%
Mal Alımı	28.678	88,00	5.352.893	63,78
Yapım İşİ	314	0,96	561.560	6,69
Hizmet Alımı	3.582	10,99	2.464.972	29,37
Danışmanlık Hizmet Alımı	15	0,05	13.976	0,17
Toplam	32.589	100	8.393.401	100

1.4. İHALE USULÜNE/ALIM TÜRÜNE GÖRE KAMU ALIMLARININ SINIFLANDIRILMASI

Kamu alımları ihale yoluyla yapılan alımlar ve doğrudan temin yoluyla yapılan alımlar olmak üzere iki kısımda incelenebilir. İhale yoluyla yapılan alımlar yine benzer şekilde Kanun kapsamında yapılan ihaleler ile istisna kapsamında yapılan ihaleler olarak iki kısımda incelenebilir.

1.4.1. 4734 Sayılı Kanun Kapsamındaki Kamu Alımlarının İhale Usulüne Göre Sınıflandırılması

2014 yılında Kamu İhale Kurumuna gönderilen 4734 sayılı Kanun kapsamında yapılan ihalelerin adet olarak %71,36'sı açık ihale usulü ile, %28,31'i pazarlık usulü ile, %0,32'si belli istekliler arasında ihale usulü ile gerçekleştirilmiştir. Tutar bazında inceleme yapıldığında, gerçekleştirilen ihalelerin %85,71'inde açık ihale usulü, %9,52'sinde pazarlık usulü ve %4,77'sinde ise belli istekliler arasında ihale usulü uygulanmıştır.

Tablo 1.7. 4734 Sayılı Kanun Kapsamındaki Kamu Alımlarının İhale Usullerine Göre Dağılımı

İhale Usulü	Kamu Alımı Miktarı (Adet)		Kamu Alımı Tutarı (1000 TL)	
	2014 yılı	%	2014 yılı	%
Açık İhale Usulü	65.016	71,36	83.499.690	85,71
Belli İstekliler Arasında İhale Usulü	296	0,32	4.642.171	4,77
Pazarlık Usulü	25.795	28,31	9.278.962	9,52
Toplam	91.107	100,00	97.420.824	100,00

Tablo 1.8. Pazarlık Usulü İle Yapılan 4734 Sayılı Kanun Kapsamındaki İhalelerin Pazarlık Maddelerine Göre Dağılımı

Pazarlık Kanun Maddesi	İhale Türü	İhale Sayısı	%	Kamu Alımı Tutarı (1000 TL)	%
21 A	Mal Alımı	18	0,07	75.823	0,82
	Yapım İşi	20	0,08	2.772	0,03
	Hizmet Alımı	19	0,07	10.344	0,11
	Toplam	57	0,22	88.939	0,96
21 B	Mal Alımı	1667	6,46	1.794.408	19,34
	Yapım İşi	810	3,14	1.797.272	19,37
	Hizmet Alımı	6.004	23,28	3.699.157	39,87
	Toplam	8.481	32,88	7.290.837	78,57
21 C	Mal Alımı	33	0,13	25.971	0,28
	Yapım İşi	76	0,29	173.255	1,87
	Hizmet Alımı	59	0,23	115.965	1,25
	Toplam	168	0,65	315.192	3,40
21 D	Yapım İşi	2	0,01	6.493	0,07
	Hizmet Alımı	3	0,01	14.513	0,16
	Toplam	5	0,02	21.006	0,23
21 E	Mal Alımı	5	0,02	558	0,01
	Yapım İşi	8	0,03	59.003	0,64
	Hizmet Alımı	4	0,02	19.770	0,21
	Toplam	17	0,07	79.331	0,85
21 F	Mal Alımı	7.574	29,36	677.314	7,30
	Hizmet Alımı	9.493	36,80	806.343	8,69
	Toplam	17.067	66,16	1.483.657	15,99
Genel Toplam		25.795	100,00	9.278.962	100,00

Tablo 1.8'deki sonuçlara göre pazarlık usulü ile yapılan ihalelerin adet olarak %32,88'i 21B kapsamında gerçekleşirken, %66,16'sı 21F kapsamında gerçekleştirilmektedir. Tutar olarak değerlendirildiğinde ise, pazarlık usulü ile yapılan ihalelerin toplam tutarının %78,57'si 21B kapsamındaki alımlara, %15,99'unun 21F kapsamındaki alımlara ve %3,40'ının ise 21C kapsamındaki alımlara ayrıldığı görülmektedir.

Tablo 1.9'da, ilgili dönemde gerçekleştirilen ihalelerin ihale türü ve ihale usulüne göre dağılımları verilmiştir. Tabloda belirtilen sonuçlara göre, 2014 yılında gerçekleştirilen 36.103 adet mal alımı ihalesinin % 74,24'ünde açık ihale usulü, % 25,75'inde ise pazarlık usulü uygulanmıştır. Tablodaki diğer alımlar benzer şekilde yorumlanabilir.

Tablo 1.9. 4734 Sayılı Kanun Kapsamındaki Kamu Alımlarının İhale Usullerine ve İhale Türlerine Göre Dağılımı

İhale Usulü	İhale Türü	Kamu Alımı Miktarı (Adet)		Kamu Alımı Tutarı (1000 TL)	
		2014 yılı	%	2014 yılı	%
Açık İhale Usulü	Mal Alımı	26.803	74,24	17.066.661	86,88
	Yapım İşi	15.587	94,14	33.428.443	84,73
	Hizmet Alımı	22.626	59,21	33.004.587	87,61
	Toplam	65.016	71,36	83.499.690	85,71
Belli İstekliler Arasında İhale Usulü	Mal Alımı	3	0,01	3.518	0,02
	Yapım İşi	55	0,33	3.986.380	10,10
	Hizmet Alımı	3	0,01	374	0,00
	Danışmanlık Hizmet Alımı	235	100,00	651.899	100,00
Toplam	296	0,32	4.642.171	4,77	
Pazarlık Usulü	Mal Alımı	9.297	25,75	2.574.074	13,10
	Yapım İşi	916	5,53	2.038.795	5,17
	Hizmet Alımı	15.582	40,78	4.666.093	12,39
	Toplam	25.795	28,31	9.278.962	9,52
Toplam	Mal Alımı	36.103	100,00	19.644.253	100,00
	Yapım İşi	16.558	100,00	39.453.618	100,00
	Hizmet Alımı	38.211	100,00	37.671.054	100,00
	Danışmanlık Hizmet Alımı	235	100,00	651.899	100,00
Toplam	91.107	100,00	97.420.824	100,00	

1.4.2. Doğrudan Temin Yoluyla Yapılan Alımların İlgili Kanun Maddesine Göre Sınıflandırılması

Doğrudan temin yoluyla yapılan kamu alımlarının %67,31'i 4734 sayılı Kanunun 22/d maddesi kapsamında yapılan alımlar oluşturmaktadır. Bunu %15,64 ve %8,30 oranı ile sırasıyla 22/a ve 22/f maddeleri kapsamında yapılan alımlar izlemektedir.

Tablo 1.10. Doğrudan Temin Yoluyla Yapılan Kamu Alımlarının İhale Türüne ve İlgili Kanun Maddesine Göre Tutar Bazında Dağılımı

Alımın/İşin ilgili kanun maddesi	Alım Türü		Hizmet Alımı	Danışmanlık Hizmet Alımı	Toplam	%
	Mal Alımı	Yapım İşi				
22/a	865.861	0	293.002	1.728	1.160.591	15,64
22/b	94.061	0	86.901	7.326	188.288	2,54
22/c	15.951	0	74.509	1.356	91.815	1,24
22/d*	3.551.427	273.338	960.694	209.184	4.994.644	67,31
22/d**	98.830	0	107.945	9.493	216.268	2,91
22/e	5.615	0	23.518	92	29.225	0,39
22/f	609.444	0	2.920	3.368	615.733	8,30
22/g	792	0	576	0	1.369	0,02
22/h	54	0	399	0	452	0,01
22/i	324	0	121.213	0	121.538	1,64
22/ii	21	0	40	0	61	0,00
Toplam	5.242.381	273.338	1.671.716	232.548	7.419.983	100,00
%	70,65	3,68	22,53	3,13	100	

1000 TL

Madde 22d*: Parasal limitler kapsamında yapılan alımlardır.

Madde 22d**: Temsil ağırlama faaliyetleri kapsamında yapılan konaklama, seyahat ve işe ilişkin alımlardır.

Doğrudan temin yoluyla yapılan kamu alımları türlerine göre incelendiğinde, 7.419.983.000 TL'lik kamu alımının %70,65'i mal alımları, %3,68'i yapım işleri, %22,53'ü hizmet alımları ve %3,13'ü ise danışmanlık hizmet alımları için harcanmıştır.

1.4.3. İstisna Kapsamında Gerçekleştirilen Kamu Alımlarının İlgili Kanun Maddesine Göre Sınıflandırılması

İstisna kapsamında yapılan kamu alımlarının tutar bazında %58,74'ünü 4734 sayılı Kanunun 3/g maddesi kapsamında yapılan alımlar oluşturmaktadır. Bunu %23,60 oranı ile Kanunun 3/b maddesi ile yapılan alımlar izlemektedir. İstisna kapsamında yapılan alımlar hakkında 4734 sayılı Kanunun 3 üncü maddesi incelenebilir.

Tablo 1.11. İstisna Kapsamındaki Kamu Alımlarının İhale Türü ve İlgili Kanun Maddesine Göre Dağılımı

İstisna Kanun Maddesi	İhale Türü	İhale Sayısı	%	Kamu Alım Tutarı (1000 TL)	%
3a	Mal Alımı	298	0,91	187.364	2,23
	Hizmet Alımı	959	2,94	60.586	0,72
	Toplam	1.257	3,86	247.950	2,95
3b	Mal Alımı	280	0,86	1.593.245	18,98
	Yapım İşi	15	0,05	41.134	0,49
	Hizmet	60	0,18	343.390	4,09
	Danışmanlık	2	0,01	2.936	0,03
	Toplam	357	1,10	1.980.705	23,60
3c	Mal Alımı	8	0,02	203.430	2,42
	Yapım İşi	2	0,01	755	0,01
	Hizmet	36	0,11	8.500	0,10
	Toplam	46	0,14	212.685	2,53
3d	Mal Alımı	1	0,00	27	0,00
	Hizmet	2	0,01	2.865	0,03
	Toplam	3	0,01	2.893	0,03
3e	Mal Alımı	268	0,82	78.952	0,94
	Hizmet	62	0,19	42.412	0,51
	Toplam	330	1,01	121.364	1,45
3f	Mal Alımı	484	1,49	167.556	2,00
	Hizmet	73	0,22	111.144	1,32
	Danışmanlık	2	0,01	1.548	0,02
	Toplam	559	1,72	280.247	3,34
3g	Mal Alımı	27.326	83,85	3.118.731	37,16
	Hizmet	2.265	6,95	1.803.355	21,49
	Danışmanlık	9	0,03	7.936	0,09
	Toplam	29.600	90,83	4.930.022	58,74
3h	Mal Alımı	6	0,02	762	0,01
	Hizmet	4	0,01	56	0,00
	Toplam	10	0,03	818	0,01
3i	Mal Alımı	5	0,02	2.240	0,03
	Yapım İşi	226	0,69	441.694	5,26
	Hizmet	68	0,21	37.338	0,44
	Danışmanlık	2	0,01	1.556	0,02
	Toplam	301	0,92	482.828	5,75
4734 / 3-k (5737/79 md.)	Yapım İşi	56	0,17	74.548	0,89
	Hizmet	27	0,08	3.279	0,04
	Toplam	83	0,25	77.827	0,93
4734 / 3-l	Hizmet	1	0,00	220	0,00
	Toplam	1	0,00	220	0,00
4734 / 3-n	Hizmet	1	0,00	33.898	0,40
	Toplam	1	0,00	33.898	0,40
4734 / 3-g/4964 Geçici Md. 1	Yapım İşi	15	0,05	3.428	0,04
	Toplam	15	0,05	3.428	0,04
4734 / 3-p	Mal Alımı	2	0,01	586	0,01
	Hizmet	11	0,03	7.138	0,09
	Toplam	13	0,04	7.724	0,09
4734 / 3-r	Hizmet	13	0,04	10.791	0,13
	Toplam	13	0,04	10.791	0,13
Genel Toplam		32.589	100,00	8.393.401	100,00

1.5. SÖZLEŞME BİLGİLERİNE GÖRE KAMU ALIMLARININ SINIFLANDIRILMASI

2014 yılında EKAP üzerinden gerçekleştirilen 123.778 ihale için 180.054 sözleşme imzalanmıştır. Kısmi teklife açık 17.035 ihalede ise 72.591 sözleşme imzalanmıştır. Kısmi teklife açık ihalelerde genellikle birden fazla sözleşme imzalanmaktadır. Kısmi teklife açık ihalelerde ihale başına ortalama sözleşme sayısı ilgili dönemde 4 olarak bulunmuştur.

Tablo 1.12. Kısmi Tekliffe Açık İhalelerde İhale Başına Ortalama Sözleşme Sayısı

İhale Türü	İhale Sayısı	Sözleşme Sayısı	İhale Başına Ortalama Sözleşme Sayısı
Mal Alımı	12.483	56.367	5
Yapım İşi	413	990	2
Hizmet	4.138	15.233	4
Danışmanlık	1	1	1
Toplam	17.035	72.591	4

Mal alımı ihalelerinde, kısmi teklife açık ihalelerde ihale başına ortalama 5 sözleşme düşerken, yapım işi ve hizmet alımı ihalelerinde bu değerler sırasıyla 2 ve 4 olmaktadır. Danışmanlık hizmet alımları ihalelerinde 1 adet kısmi teklife açık ihale bulunmaktadır.

Tablo 1.13'te, 2014 yılında gerçekleşen ihalelerin sözleşme türüne göre dağılımı yer almaktadır. 4734 sayılı Kanunda belirtilen usullere göre yapılan ihalelerin adet olarak %84,30'u için sözleşme türü birim fiyat olurken, %10,76'sı için anahtar teslimi götürü bedel, %4,86'sı için götürü bedel olmaktadır.

Tablo 1.13. Kanunda Belirtilen Usullere Göre Gerçekleştirilen Kamu Alımlarının Sözleşme Türü ve İhale Türlerine Göre Sayısı

Sözleşme Türü	Mal Alımı		Yapım İşi		Hizmet Alımı		Danışmanlık Hizmet Alımı		Toplam	
	Adet	%	Adet	%	Adet	%	Adet	%	Adet	%
Birim Fiyat	35.311	97,81	6.681	40,35	34.700	90,81	108	45,96	76.800	84,30
Götürü Bedel	792	2,19		0,00	3.511	9,19	127	54,04	4.430	4,86
Karma			76	0,46		0,00		0,00	76	0,08
Anahtar Teslimi										
Götürü Bedel			9.801	59,19		0,00		0,00	9.801	10,76
Toplam	36.103		16.558	100,00	38.211	100,00	235	100,00	91.107	100,00

Kanunda belirtilen usullere göre yapılan ihalelerin tutar olarak % 78,53'ü için sözleşme türü birim fiyat olurken, %18,43'ü için anahtar teslimi götürü bedel ve % 2,17'si için götürü bedel olmaktadır.

Tablo 1.14. Kanunda Belirtilen Usullere Göre Gerçekleştirilen Kamu Alımlarının Sözleşme Türü ve İhale Türlerine Göre Tutarı (1000 TL)

Sözleşme Türü	Mal Alımı		Yapım İşi		Hizmet Alımı		Danışmanlık Hizmet Alımı		Toplam	
	Tutar	%	Tutar	%	Tutar	%	Tutar	%	Tutar	%
Birim Fiyat	19.389.993	98,71	20.651.219	52,34	36.057.171	95,72	403.113	61,84	76.501.495	78,53
Götürü Bedel	254.260	1,29	0	0,00	1.613.883	4,28	248.787	38,16	2.116.930	2,17
Karma	0	0,00	844.905	2,14	0	0,00	0	0,00	844.905	0,87
Anahtar Teslimi										
Götürü Bedel	0	0,00	17.957.494	45,52	0	0,00	0	0,00	17.957.494	18,43
Toplam	19.644.253	100,00	39.453.618	100,00	37.671.054	100,00	651.899	100,00	97.420.824	100,00

Tablo 1.15'te sözleşme bedellerinin yaklaşık maliyetlere göre oranları incelenmiştir. Yaklaşık maliyetin piyasa rayiçlerine uygun şekilde belirlenmesi durumunda, sözleşme bedeli yaklaşık maliyet oranı (SB/YM), kamunun gerçekleştirilen ihalelerden ne kadar tasarruf ettiğini ve istekliler açısından rekabetin nasıl yaşandığını belirleyen çok önemli bir göstergedir. Ayrıca, sözleşme imzalandıktan sonra işin yaklaşık maliyetinin ne ölçüde doğru belirlendiğinin tespit edilmesi açısından da bu göstergeden yararlanılmaktadır.

Tablo 1.15'te genel olarak ortalama sözleşme bedelinin yaklaşık maliyete oranları tüm alımlar için %80 olurken, mal alımları ihalelerinde %83, yapım işleri ihalelerinde %73, hizmet alımları ihalelerinde %89 ve danışmanlık hizmet alımları ihalelerinde %71 olarak gerçekleşmiştir. İhale usullerine göre sözleşme

bedelinin yaklaşık maliyete oranlarındaki değişim incelendiğinde, açık ihale usullerinde bu oranın %80, belli istekliler arasında yapılan ihale usullerinde %76, pazarlık usulünde ise %90 olduğu görülmektedir.

İdarelerin ihale öncesinde ihale konusu iş için hesapladıkları yaklaşık maliyetlerin doğru olduğu varsayımı altında, 4734 sayılı Kamu İhale Kanununda belirtilen ihale usullerine göre gerçekleştirilen kamu alımlarından elde edilen tasarruf, sözleşme bedeli ile yaklaşık maliyet arasındaki fark olup, 23.787.846.000 TL olarak hesaplanmaktadır.

Tablo 1.15. İhale Usulü ve İhale Türüne Göre Sözleşme Bedelinin Yaklaşık Maliyete Oranları

İhale Usulü	İhale Türü	Tutar (1000 TL)		SB/YM*100
		Sözleşme Bedeli	Yaklaşık Maliyet	
Açık İhale Usulü	Mal Alımı	17.066.661	20.801.552	82
	Yapım İşi	33.428.443	46.513.029	72
	Hizmet Alımı	33.004.587	37.384.768	88
	Toplam	83.499.690	104.699.349	80
Belli İstekliler Arasında İhale Usulü	Mal Alımı	3.518	3.680	96
	Yapım İşi	3.986.380	5.217.671	76
	Hizmet Alımı	373.5776	593.9766	63
	Danışmanlık Hizmet Alımı	651.899	923.591	71
Toplam	4.642.171	6.145.535	76	
Pazarlık Usulü	Mal Alımı	2.574.074	2.947.893	87
	Yapım İşi	2.038.795	2.397.959	85
	Hizmet Alımı	4.666.093	5.017.934	93
	Toplam	9.278.962	10.363.785	90
Genel Toplam	Mal Alımı	19.644.253	23.753.125	83
	Yapım İşi	39.453.618	54.128.658	73
	Hizmet Alımı	37.671.054	42.403.296	89
	Danışmanlık Hizmet Alımı	651.899	923.591	71
Toplam	97.420.824	121.208.670	80	

1.6. İHALELERİN EŞİK DEĞERLERE GÖRE SINIFLANDIRILMASI

4734 sayılı Kamu İhale Kanununun “Eşik Değerler ve Parasal Limitlerin Güncellenmesi” başlıklı 67 nci maddesinde, “Bu kanunda belirtilen eşik değerler ve parasal limitler bir önceki yılın Toptan Eşya Fiyatları Endeksi esas alınarak Kamu İhale Kurumu tarafından güncellenir ve her yıl 1 Şubat tarihinden geçerli olmak üzere aynı tarihe kadar Resmi Gazetede ilan edilir.” hükmü yer almaktadır. 2014 yılı için eşik değerler aşağıda belirtilmiştir.

Tablo 1.16. 2014 Yılı İçin Eşik Değerler

Yıllar	İdareler	Mal/Hizmet Alımları	Yapım İşleri
2014	Genel Bütçeye Dahil İdareler	868.486 TL.	31.844.702 TL.
	Kanun Kapsamındaki Diğer İdareler	1.447.479 TL.	31.844.702 TL.

*: 1 Şubat 2014 tarihinden 31 Ocak 2015 tarihine kadar geçerli olan eşik değerler

Kanun kapsamında yapılan ihalelere ilişkin olarak, Tablo 1.16’da, 2014 yılı için Kurum tarafından belirlenen eşik değerler verilmiştir. Bu değerlere göre, ihaleler eşik değerinin altında ve üstünde olarak sınıflandırılmıştır. Tablo 1.17’de iş başlangıcı 2014 yılı olan 4734 sayılı Kanun kapsamındaki ihaleler eşik değerler bakımından sınıflandırılmıştır.

Tablo 1.17. Eşik Değerin Altındaki ve Üstündeki İhalelerin Sayısı ve Tutarı

Dönem	Eşik Değer	Adet		Tutar (1000 TL)	
		Adet	%	Tutar (1000 TL)	%
2014	Eşik Değerin Altında	81.788	89,77	32.549.996	33,41
	Eşik Değerin Üstünde	9.319	10,23	64.870.828	66,59
	Toplam	91.107	100	97.420.824	100

Tablo 1.17'de, 2014 yılında Kanun kapsamında yapılan ihalelerin adet olarak %89,77'si eşik değer altında, %10,23'ü eşik değer üstünde gerçekleşmiştir. Yine bu dönemde yapılan ihalelerin tutar olarak %33,41'i eşik değer altında, %66,59'u ise eşik değer üstünde gerçekleşmiştir.

Tablo 1.18'de eşik değer altında ve üstündeki ihalelerin ihale türüne göre dağılımı verilmiştir. Buna göre, eşik değer üstündeki alımların tutar bazında %21,71'ini mal alımları oluştururken, %29,63'ünü yapım işleri, %47,68'ini hizmet alımları, %0,98'ini danışmanlık hizmet alımları oluşturmaktadır.

Tablo 1.18. İhale Türüne Göre Eşik Değerin Altındaki ve Üstündeki İhalelerin Dağılımı

İhale Türü	Eşik Değerin Altında				Eşik Değerin Üstünde			
	Adet	%	Tutar (1000 TL)	%	Adet	%	Tutar (1000 TL)	%
Mal Alımı	32.742	40,03	5.562.051	17,09	3.361	36,07	14.082.202	21,71
Yapım İşi	16.290	19,92	20.232.073	62,16	268	2,88	19.221.544	29,63
Hizmet Alımı	32.729	40,02	6.740.358	20,71	5.482	58,83	30.930.696	47,68
Danışmanlık Hizmet Alımı	27	0,03	15.514	,05	208	2,23	636.386	0,98
Toplam	81.788	100,00	32.549.996	100,00	9.319	100,00	64.870.828	100,00

Tablo 1.19'da yabancı isteklilerin katılımına açık olan ihalelerin eşik değer ayırımında dağılımı verilmiştir. Kamu ihale mevzuatına göre eşik değer altındaki ihalelerin yabancı isteklilerin katılımına açılması zorunluluğu bulunmadığı halde yaklaşık 3,5 milyar TL tutarındaki 7.864 (%9,6) ihale yabancı isteklilerin katılımına açılmıştır. Eşik değer üstündeki ihalelerin ise tamamı yabancı isteklilerin katılımına açık olarak gerçekleştirilmiştir.

Tablo 1.19. Yabancı İsteklilerin Katılımına Açık Olan İhalelerin Eşik Değer Ayırımında Dağılımı

İhale Türü	Eşik Değer Altında		Eşik Değer Üstünde		Toplam	
	Adet	Tutar (1000 TL)	Adet	Tutar (1000 TL)	Adet	Tutar (1000 TL)
Mal Alımı	4.525	1.076.961	3.361	14.082.202	7.886	15.159.163
Yapım İşi	453	1.588.280	268	19.221.544	721	20.809.824
Hizmet Alımı	2.869	869.735	5.482	30.930.696	8.351	31.800.431
Danışmanlık Hizmet Alımı	17	10.575	208	636.386	225	646.960
Toplam	7.864	3.545.550	9.319	64.870.828	17.183	68.416.378

1.7. YERLİ İSTEKLİLER LEHİNE FİYAT AVANTAJI UYGULANACAĞI BELİRTİLEN İHALELER

Bu bölümde, 4734 sayılı Kanun kapsamında yapılan ihalelerin yabancı isteklilere açık olanlarında yerli istekliler lehine fiyat avantajı uygulaması adet ve tutar bazında incelenmiştir. Tablo 1.20'de yabancı isteklilere açık olan 17.183 adet ihalenin 1.584 adedinde (%9,22) yerli istekliler lehine fiyat avantajı uygulanacağı belirtilmiştir. Tutar bazında değerlendirme yapıldığında, yabancı isteklilere açık olarak gerçekleştirilen yaklaşık 68,4 milyar TL'lik kamu alımının 19,9 milyar TL'lik kısmında (%29,11) yerli istekliler lehine fiyat avantajı uygulanacağı belirtilmiştir. İhale dokümanında yerli lehine fiyat avantajı uygulanacağı belirtilmesi, fiilen yerli lehine fiyat avantajı uygulandığını göstermez.

Tablo 1.20. İhale Türüne Göre Yabancı İsteklilere Açık Olan İhaleler İçinde Yerli İstekliler Lehine Fiyat Avantajı Uygulanan İhalelerin Dağılımı

İhale Türü	Yabancı İsteklilere Açık Olan İhaleler		Yabancı İsteklilere Açık Olan İhaleler İçinde Yerli İstekli Lehine Fiyat Avantajı Uygulanacağı Belirtilen			
	Adet	Tutar(1000 TL)	Adet	Tutar(1000 TL)	Adet (%)	Tutar (%)
Mal Alımı	7.886	15.159.163	520	2.267.118	6,59	14,96
Yapım İşi	721	20.809.824	198	10.952.248	27,46	52,63
Hizmet Alımı	8.351	31.800.431	718	6.347.688	8,60	19,96
Danışmanlık Hizmet Alımı	225	646.960	148	345.810	65,78	53,45
Toplam	17.183	68.416.378	1.584	19.912.863	9,22	29,11

**: Mal alımlarında yerli istekli kavramı ile kastedilen yerli mali teklif eden istekliler lehine fiyat avantajı uygulanan ihalelerdir.

***:Kapsam dışı ve istisna kapsamındaki alımlar hariç.

Tablo 1.20a'da yerli istekliler lehine fiyat avantajı uygulanacağı belirtilen ihalelerin avantaj oranlarına göre dağılımı verilmiştir. %15 oranında fiyat avantajı uygulanacağı belirtilen ihalelerin payı %66,16'dır.

Tablo 1.20a. Yabancı İsteklilere Açık ve Yerli İstekli Lehine Fiyat Avantajı Uygulanan İhalelerdeki Avantaj Oranlarının Dağılımı

Avantaj oranı	Adet	Tutar (1000 TL)	Adet %	Tutar %
1	45	148.723	2,84	0,75
2	4	12.609	0,25	0,06
3	25	242.575	1,58	1,22
5	133	793.397	8,40	3,98
7	23	32.756	1,45	0,16
10	304	1.974.879	19,19	9,92
13	2	4.170	0,13	0,02
15	1.048	16.703.755	66,16	83,88
Toplam	1.584	19.912.863	100,00	100,00

Tablo 1.21. İhale Türüne Göre Eşik Değerin Üstünde ve Yerli İstekli Lehine Fiyat Avantajı Uygulanan İhalelerin Eşik Değerin Üstündeki Toplam Kamu Alımları İçindeki Payı

İhale Türü	Eşik Değerin Üstünde ve Yerli İstekli Lehine Fiyat Avantajı Uygulanan İhaleler		Eşik Değerin Üstündeki Toplam Kamu Alımları		Eşik Değerin Üstünde ve Yerli İstekli Lehine Fiyat Avantajı Uygulanacağı Belirtilen İhalelerin Eşik Değerin Üstündeki Toplam İhaleler İçindeki Payı (%)	
	Adet	Tutar(1000 TL)	Adet	Tutar(1000 TL)	Adet (%)	Tutar (%)
Mal Alımı*	329	2.215.507	3.361	14.082.202	9,79	15,73
Yapım İşi	148	10.524.211	268	19.221.544	55,22	54,75
Hizmet Alımı	630	6.305.373	5.482	30.930.696	11,49	20,39
Danışmanlık Hizmet Alımı	137	338.745	208	636.386	65,87	53,23
Toplam	1.244	19.383.835	9.319	64.870.828	13,35	29,88

*: Mal alımlarında yerli istekli kavramı ile kastedilen yerli malı teklif eden istekliler lehine fiyat avantajı uygulanan ihalelerdir.

Tablo 1.21'de, eşik değer üzerindeki ve yerli istekli lehine fiyat avantajı uygulanan ihalelerin ihale türüne göre dağılımı ve eşik değer üzerindeki toplam kamu alımları içindeki payı verilmiştir. Buna göre, eşik değer üstünde ve yerli lehine fiyat avantajı uygulanacağı belirtilen mal alımı ihalelerinin eşik değer üzerindeki ihaleler içindeki payı tutar olarak %15,73 olurken, bu oran yapım işi ihalelerinde %54,75, hizmet alımı ihalelerinde %20,39 ve danışmanlık hizmet alımı ihalelerinde ise %53,23 olarak gerçekleşmiştir.

1.8. YÜKLENİCİ UYRUKLARINA GÖRE KAMU ALIMLARI VE YÜKLENİCİ SAYISI

Tablo 1.22'de, 2014 yılında uyruklarına göre yüklenicilerin üstlendikleri toplam sözleşme sayısı, sözleşme bedeli ve toplam ihaleler içindeki payları verilmiştir. İlgili dönemde, yabancı yüklenicilerin üstlendiği sözleşmelerin toplam sözleşmeler içindeki payı tutar olarak %1,62, sözleşme adedi olarak %0,27 olmuştur. Yüklenici başına düşen ortalama sözleşme sayısı 3,75'tir.

Tablo 1.22. 2014 Yılında Yüklenici Uyruklarına Göre Toplam Sözleşme Sayısı ve Tutarları

Dönem	Yüklenici Uyrukları	Yüklenici Sayısı	%	Sözleşme Sayısı	Toplam Sözleşme Sayısı İçindeki Payı (%)		Toplam İhalelerdeki Payı Tutar (%)
					Sayısı	Tutar(1000 TL)	
2014	TC	47.607	99,09	179.574	99,73	104.359.989,84	98,38
	AB	238	0,50	249	0,14	975.251,54	0,92
	ABD	64	0,13	66	0,04	64.973,50	0,06
	Diğer (yabancı)	137	0,29	165	0,09	674.717,77	0,64
	Toplam	48.046	100,00	180.054	100,00	106.074.932,65	100,00

*: Kapsam dışı ve istisna kapsamında yapılan alımlar dahil edilmiştir.

1.9. FİNANSMAN KAYNAĞINA GÖRE KAMU ALIMLARI

Tablo 1.23'te 4734 sayılı Kanun kapsamında yürütülen kamu alımları ihalenin finansman kaynağına göre sınıflandırılmıştır. Sonuçlara göre tutar bazında 2014 yılında Kuruma sözleşme bilgisi ulaşan

ihalelerin %30,80'i belediye bütçesinden, %10,88'i genel bütçeden, %17,84'ü özel bütçeden ve %14,74'ü ise döner sermaye bütçesinden karşılanmıştır.

Tablo 1.23. 4734 Sayılı Kanun Kapsamında İhale Yürüten İdarelerin Harcama Yaptığı Finansman Kaynağına Göre Dağılımı

İdarenin Harcama Yaptığı Kaynağı	Kamu Alımları Sayısı		Kamu Alımları Tutarı	
	Adet	%	(1000 TL)	%
Genel Bütçe	29.313	32,17	10.598.079	10,88
SGK Bütçesi	536	0,59	342.175	0,35
Döner Sermaye Bütçesi	16.693	18,32	14.355.152	14,74
Özel Bütçe	9.330	10,24	17.382.962	17,84
Düzenleyici Denetleyici Kuruluş Bütçesi	68	0,07	76.383	0,08
Belediye Bütçesi	19.474	21,37	30.001.671	30,80
İl Özel İdare Bütçesi	4.338	4,76	3.211.995	3,30
Mahalli İdare Birlik Bütçesi	237	0,26	62.692	0,06
KİT Bütçesi	3.369	3,70	6.514.406	6,69
Diğer Bütçe*	7.749	8,51	14.875.308	15,27
Toplam	91.107	100,00	97.420.824	100,00

*Diğer Bütçe 5018 sayılı Kanun kapsamı dışındaki kurum kuruluş bütçesi ile Belediye İktisadi Teşekkülleri (BİT) bütçelerin kapsamaktadır.

Tablo 1.24'te istisna kapsamında yürütülen kamu alımlarının finansman kaynağına göre dağılımı verilmiştir. İlgili dönemdeki kamu alımlarının tutar bazında sırasıyla %35,19'u KİT bütçesinden, %24,93'ü genel bütçeden ve %27,27'si diğer bütçelerden karşılanmıştır.

Tablo 1.24. İstisna Kapsamında İhale Yürüten İdarelerin Harcama Yaptığı Finansman Kaynağına Göre Dağılımı

İdarenin Harcama Yaptığı Kaynağı	Kamu Alımları Sayısı		Kamu Alımları Tutarı	
	Adet	%	(1000 TL)	%
Genel Bütçe	473	1,45	2.092.821	24,93
Döner Sermaye Bütçesi	857	2,63	64.819	0,77
Özel Bütçe	862	2,65	462.103	5,51
Belediye Bütçesi	329	1,01	366.524	4,37
İl Özel İdare Bütçesi	74	0,23	164.460	1,96
Mahalli İdare Birlik Bütçesi	1	0,00	443,35	0,01
KİT Bütçesi	11.870	36,42	2.953.427	35,19
Diğer Bütçe*	18.123	55,61	2.288.804	27,27
Toplam	32.589	100	8.393.401	100

*Diğer Bütçe 5018 sayılı Kanun kapsamı dışındaki kurum kuruluş bütçesi ile Belediye İktisadi Teşekkülleri (BİT) bütçelerin kapsamaktadır.

1.10. KAMU ALIMLARININ TAMAMLANMA YILINA GÖRE DAĞILIMI

Tablo 1.25'te, iş başlangıcı 2014 yılı olan ihalelere ait sözleşmeler tamamlanma yılına göre adet bazında sınıflandırılmıştır. Buna göre iş başlangıcı 2014 yılı olan ve Kuruma sözleşme bilgisi gönderilen işlerin %67,48'inin 2014 yılında, %29,03'ünün 2015 yılında, %3,49'unun ise 2016 ve sonrasında tamamlanacağı belirtilmiştir.

Tablo 1.25. Sözleşmelerin Tamamlanma Yılına Göre Dağılımı (Sözleşme Sayısı olarak)

İhale Türü	2014 Yılında		2015 Yılında		2016 ve Sonrasında		Toplam	
	Tamamlanacak İşler		Tamamlanacak İşler		Tamamlanacak İşler		Adet	%
	Adet	%	Adet	%	Adet	%	Adet	%
Mal Alımı	78.208	64,37	27.629	52,87	3347	53,19	109.184	60,64
Yapım İşi	13.088	10,77	3.634	6,95	743	11,81	17.465	9,70
Hizmet Alımı	30.190	24,85	20.892	39,98	2073	32,95	53.155	29,52
Danışmanlık Hizmet Alımı	15	0,01	106	0,20	129	2,05	250	0,14
Toplam	121.501	100	52.261	100,00	6.292	100,00	180.054	
Genel Toplam (%)	67,48		29,03		3,49			

Tablo 1.26'da, iş başlangıcı 2014 yılı olan ihalelere ait sözleşmeler tamamlanma yılına göre tutar bazında sınıflandırılmıştır. Buna göre iş başlangıcı 2014 yılı olan ve Kuruma sözleşme bilgisi gönderilen işlerin %34,97'sinin 2014 yılında, %32,63'ünün 2015 yılında, %32,39'unun ise 2016 ve sonrasında tamamlanacağı belirtilmiştir.

Tablo 1.26. Sözleşmelerin Tamamlanma Yılına Göre Dağılımı (Sözleşme Tutarı olarak)

İhale Türü	2014 Yılında		2015 Yılında		2016 ve Sonrasında		Toplam	
	Tamamlanacak İşler		Tamamlanacak İşler		Tamamlanacak İşler			
	Adet	%	Adet	%	Adet	%	Adet	%
Mal Alımı	14.032.438	37,83	9.276.847	26,80	1.789.312	5,21	25.098.597	23,66
Yapım İşi	7.323.798	19,74	14.203.792	41,03	18.551.144	53,99	40.078.734	37,78
Hizmet Alımı	15.731.210	42,41	10.943.939	31,61	13.556.579	39,45	40.231.727	37,93
Danışmanlık Hizmet Alımı	9.263	0,02	192.294	0,56	464.318	1,35	665.875	0,63
Toplam	37.096.709	100,00	34.616.871	100,00	34.361.353	100,00	106.074.933	100,00
Genel Toplam	34,97		32,63		32,39			

1.11. İHALEYİ YAPAN İDARELERE GÖRE KAMU ALIMLARININ SINIFLANDIRILMASI

Tablo 1.27'de, iş başlangıcı 2014 yılı olan ve Kuruma sözleşme bilgisi ulaşan kamu alımlarının, alımı gerçekleştiren en üst idare bazındaki sayısal ve oransal dağılımları verilmektedir. Bu sonuçlara göre, ilgili dönemde gerçekleşen toplam kamu alımı tutarının %31,80'i belediyeler tarafından harcanmıştır. Belediyeleri, sırasıyla diğer özel bütçeli kuruluşlar, Sağlık Bakanlığı ve KİT'ler izlemektedir.

Tablo 1.27. İhaleyi Gerçekleştiren En Üst İdareye Göre Kamu Alımlarının Sayısı ve Tutarı

En Üst İdare	4734 Sayılı Kanunda		Doğrudan Temin Tutar	İstisna ve Kapsam Dışı		Toplam		
	Belirtilen İhale Usulleri Kapsamında			Tutar	Adet	Tutar	Adet	Tutar
	Adet	Tutar						
Cumhurbaşkanlığı	37	36.469				37	36.469	
Türkiye Büyük Millet Meclisi	33	24.835	57			33	24.892	
Anayasa Mahkemesi	4	2.318	5.322			4	7.640	
Yargıtay	14	9.901	3.445			14	13.346	
Danıştay	6	2.287	619			6	2.906	
Sayıştay	15	18.783	1.579			15	20.362	
Başbakanlık	388	332.073	43.650	69	120.807	457	496.530	
Adalet Bakanlığı	1.674	1.360.242	79.355	3	337	1.677	1.439.934	
Milli Savunma Bakanlığı	4.963	1.958.648	154.008	213	1.444.774	5.176	3.557.430	
İçişleri Bakanlığı	3.607	2.209.339	292.752	87	432.008	3.694	2.934.099	
Dışişleri Bakanlığı	15	20.478	3.537	7	23.510	22	47.525	
Maliye Bakanlığı	447	532.627	89.648	0	0	447	622.275	
Milli Eğitim Bakanlığı	13.967	2.694.681	176.940	53	14.315	14.020	2.885.936	
Sağlık Bakanlığı	12.099	11.947.934	1.033.586	11	2.549	12.110	12.984.069	
Tarım ve Köyişleri Bakanlığı	8	932	508			8	1.440	
Çalışma ve Sosyal Güvenlik Bakanlığı	48	17.981	4.096			48	22.077	
Enerji ve Tabii Kaynaklar Bakanlığı	30	18.285	326			30	18.611	
Kültür ve Turizm Bakanlığı	446	77.656	8.947	39	50.899	485	137.503	
Çevre ve Orman Bakanlığı	138	328.597	4.159			138	332.756	
Yükseköğretim Kurumları	6.375	6.992.493	631.625	538	285.058	6.913	7.909.176	
Diğer Özel Bütçeli Kuruluşlar*	8.180	13.950.495	1.822.673	1.135	240.475	9.315	16.013.643	
Düzenleyici ve Denetleyici Kurumlar	76	85.578	6.455			76	92.034	
İl Özel İdareleri	4.315	2.923.338	66.647	73	162.554	4.388	3.152.539	
Belediyeler	21.932	33.863.374	1.772.056	358	454.899	22.290	36.090.330	
Mahalli İdare Birlikleri	260	69.078	10.066	1	443	261	79.588	
KİT'ler	3.743	8.068.860	574.583	25.923	3.593.144	29.666	12.236.587	
Sosyal Güvenlik Kurumları	555	351.780	174.671			555	526.452	
5018 Kapsamı Dışındaki Diğer İdareler	1.312	5.668.960	62.186	83	161.315	1.395	5.892.461	
BİT'ler	728	1.460.695	98.556	3.964	1.543.269	4.692	3.102.520	
Döner Sermaye Saymanlıkları/Döner Sermaye İşletmeleri	603	190.307	107.734	56	6.078	659	304.119	
Hakimler ve Savcılar Yüksek Kurulu	5	1.900				5	1.900	
Orman ve Su İşleri Bakanlığı	361	156.742	8.658			361	165.400	
Gıda, Tarım ve Hayvancılık Bakanlığı	703	355.555	42.919	46	2.896	749	401.370	
Gençlik ve Spor Bakanlığı	43	21.383	1.107	5	1.599	48	24.089	
Gümrük ve Ticaret Bakanlığı	50	30.027	106.656			50	136.682	
Bilim, Sanayi ve Teknoloji Bakanlığı	15	6.931	915			15	7.846	
Aile ve Sosyal Politikalar Bakanlığı	3.091	853.732	10.277	1	879	3.092	864.887	
Çevre ve Şehircilik Bakanlığı	632	476.452	7.516	5	15.943	637	499.911	
Ekonomi Bakanlığı	21	7.463	4.135			21	11.597	
Kalkınma Bakanlığı	54	32.015	4.395			54	36.410	
Ulaştırma, Denizcilik ve Haberleşme Bakanlığı	114	259.597	3.571	1	96.359	115	359.527	
Bayındırlık ve İskan Bakanlığı			48				48	
Genel Toplam	91.107	97.420.824	7.419.983	32.671	8.654.109	123.778	113.494.916	

*:Yüksek öğretim kurumları dışındaki özel bütçeli kurumları kapsamaktadır.

1.12. BÖLGELERE GÖRE KAMU ALIMLARININ SINIFLANDIRILMASI

Bu bölümde, kamu alımlarının yapıldığı ya da işin teslim edildiği yer bilgisine göre kamu alımları sınıflandırılmıştır. Tablo 1.28'de ihale türüne ve bölgelere göre kamu alımları adet ve tutar bazında verilmiştir. Belirtilen sonuçlara göre, kamu alımlarının adet bazında %21,31'i İç Anadolu; %21,65'i Marmara Bölgesindeki idareler tarafından yürütülmektedir. Tutar bazında değerlendirme yapıldığında toplam alımların %39,64'ünün İç Anadolu; %25,88'inin ise Marmara Bölgesindeki idareler tarafından gerçekleştirildiği görülmüştür.

Tablo 1.28. Kamu Alımlarının Yapıldığı/İşin Teslim Edildiği Bölgeye ve İhale Türüne Göre Kamu Alımlarının Sayısal ve Tutar Bazında Dağılımı

Bölgeler	İhale Türü	Kamu Alımları Sayısı		Kamu Alımları Tutarı*	
		Adet	%	Tutar (1000 TL)	%
Akdeniz Bölgesi	Mal Alımı	4.252	6,56	1.530.192	6,10
	Yapım İşi	1.689	10,00	2.166.490	5,41
	Hizmet	3.879	9,27	3.091.101	7,68
	Danışmanlık Hizmet Alımı	23	9,20	26.128	3,92
	Toplam	9.843	7,95	6.813.910	6,42
Doğu Anadolu Bölgesi	Mal Alımı	9.881	15,25	1.372.428	5,47
	Yapım İşi	1.929	11,43	2.348.889	5,86
	Hizmet	3.990	9,54	1.949.969	4,85
	Danışmanlık Hizmet Alımı	3	1,20	4.740	0,71
	Toplam	15.803	12,77	5.676.025	5,35
Ege Bölgesi	Mal Alımı	9.123	14,08	2.556.218	10,18
	Yapım İşi	2.019	11,96	3.363.643	8,39
	Hizmet	6.640	15,87	4.251.544	10,57
	Danışmanlık Hizmet Alımı	11	4,40	17.911	2,69
	Toplam	17.793	14,37	10.189.316	9,61
Güneydoğu Anadolu Bölgesi	Mal Alımı	5.310	8,19	1.211.624	4,83
	Yapım İşi	1.248	7,39	1.637.044	4,08
	Hizmet	2.878	6,88	2.693.787	6,70
	Danışmanlık Hizmet Alımı	6	2,40	27.379	4,11
	Toplam	9.442	7,63	5.569.835	5,25
İç Anadolu Bölgesi	Mal Alımı	13.512	20,85	10.539.258	41,99
	Yapım İşi	3.702	21,93	19.377.565	48,35
	Hizmet	9.014	21,54	11.756.625	29,22
	Danışmanlık Hizmet Alımı	151	60,40	378.088	56,78
	Toplam	26.379	21,31	42.051.536	39,64
Karadeniz Bölgesi	Mal Alımı	8.558	13,21	1.775.778	7,08
	Yapım İşi	2.913	17,26	3.738.261	9,33
	Hizmet	6.239	14,91	2.794.035	6,94
	Danışmanlık Hizmet Alımı	11	4,40	16.716	2,51
	Toplam	17.721	14,32	8.324.791	7,85
Marmara Bölgesi	Mal Alımı	14.170	21,87	6.113.098	24,36
	Yapım İşi	3.382	20,03	7.446.842	18,58
	Hizmet	9.200	21,99	13.694.666	34,04
	Danışmanlık Hizmet Alımı	45	18,00	194.913	29,27
	Toplam	26.797	21,65	27.449.520	25,88
Genel Toplam	Mal Alımı	64.806	100	25.098.597	100
	Yapım İşi	16.882	100	40.078.734	100
	Hizmet	41.840	100	40.231.727	100
	Danışmanlık Hizmet Alımı	250	100	665.875	100
	Toplam	123.778	100	106.074.933	100

*: Doğrudan temin kapsamındaki alımlar hariç.

1.13. KAMU ALIMLARININ 4734 SAYILI KANUNUN 62 (İ) MADDESİ KAPSAMINDA DEĞERLENDİRİLMESİ

Doğrudan temin ve istisna dahil gerçekleştirilen kamu alımları toplamının içinde 22/d*, 22/d** ve 21/f maddesine göre gerçekleştirilen alımların payı incelenmiştir. Tablo 1.29'da, 22/d*, 22/d** ve 21/f maddelerine göre gerçekleştirilen alımların toplam kamu alımı içindeki payı ihale türü ayrımında incelenmiştir. Bu sonuçlara göre 2014 yılında gerçekleştirilen yaklaşık 113,2 milyar TL kamu alımlarının % 5,91'i 22/d*, 22/d** ve 21/f maddelerine göre temin edilmiştir.

Tablo 1.29. İhale Türüne Göre Yapılan Kamu Alımları İçerisinde 22/d*, 22/d** ve 21/f Maddeleri ile Yapılan Alımların Payı

	(İhale Usulü+Doğrudan Temin+İstisna)*		Madde 22/d* ve 22/d**	Madde 21/f	II+III	IV/I Oranı (%)
	I	II				
Mal Alımı	30.239.527	3.650.258	677.314	4.327.571	14,31	
Yapım İşi	40.288.516	273.338	273.338	0,68		
Hizmet Alımı	41.807.743	1.068.639	806.343	1.874.982	4,48	
Danışmanlık Hizmet Alımı	898.423	218.677	218.677	24,34		
Toplam	113.234.208	5.210.912	1.483.657	6.694.569	5,91	

*: Kapsam dışı ihaleler hariç.

Madde 22/d*: Parasal limitler kapsamında yapılan alımlardır.

Madde 22/d**: Temsil ağırlama faaliyetleri kapsamında yapılan konaklama, seyahat ve işeyle ilişkin alımlardır.

1.14. SÖZLEŞME SONRASI İŞLEMLER

2014 yılında gerçekleşmiş ihalelere ait sözleşmelerden 140'ı aynı yıl feshedilmiştir. 2013 yılı ihalelerine ait 294 sözleşme, 2012 yılına ait 154 sözleşme ve 2011 yılına ait 29 sözleşme fesih edilerek toplam 614.043.637 TL tutarında 617 sözleşme fesih bilgisi kaydedilmiştir. Tablo 1.30'a bir bütün olarak bakıldığında 2011-2014 yılları arasında 4.640.350.297 TL tutarındaki 5.819 sözleşmeye ait 480.482.315 TL tutarında iş artışı gerçekleştirilmiştir. İş eksilişi, fiyat farkı artışı ve fiyat farkı eksilişine yönelik rakamlar da Tablo 1.30'da yer almaktadır.

Tablo 1.30. Kamu İhale Kurumuna Bildirilen Sözleşme Sonrası İşlemlerin İhale Yılına Göre Dağılımı

İhale Yılı	İşlem Türü	Gerçekleştirilen		Toplam Sözleşme Bedeli	Sözleşme Sayısı
		Tutar	İşlem Sayısı		
2011	Fiyat Farkı (-)	9.693	2	7.236.461	2
	Fiyat Farkı (+)	13.040.583	192	210.931.263	51
	Hakediş Kayıt	345.144.603	491	350.811.604	91
	İş Artış (+)	78.537.271	228	678.572.975	184
	İş Eksiliş (-)	3.710.600	52	65.306.114	48
	Fesih	54.495.223	29	179.607.417	29
2012	Fiyat Farkı (-)	657.117	78	128.525.868	31
	Fiyat Farkı (+)	16.894.399	719	340.097.098	152
	Hakediş Kayıt	418.154.268	1.292	446.388.736	229
	İş Artış (+)	140.173.903	1.343	1.209.475.248	1.145
	İş Eksiliş (-)	15.109.797	332	248.572.892	253
	Fesih	37.823.197	154	230.396.988	154
2013	Fiyat Farkı (-)	1.326.037	206	100.998.526	41
	Fiyat Farkı (+)	17.783.887	1.451	616.081.304	281
	Hakediş Kayıt	567.064.504	5.592	1.151.396.162	933
	İş Artış (+)	192.058.176	4.408	2.022.805.763	3.076
	İş Eksiliş (-)	25.989.395	1.007	432.063.510	777
	Fesih	39.743.138	294	145.070.098	294
2014	Fiyat Farkı (-)	2.182.292	247	69.013.984	33
	Fiyat Farkı (+)	1.791.599	201	125.862.003	64
	Hakediş Kayıt	353.369.226	3.869	855.668.155	1.126
	İş Artış (+)	69.712.964	1.684	729.496.311	1.414
	İş Eksiliş (-)	12.357.610	349	203.333.038	314
	Fesih	14.407.316	140	58.969.134	140

1.15. İHALE DOKÜMANI SATIN ALMA İSTATİSTİKLERİ

2014 yılında idareden ihale dokümanı satın alma sayısı ve e-imza/m-imza ile EKAP üzerinden doküman indirme sayıları aşağıdaki tabloda yer almaktadır. E-imza ve M-imza toplamı doküman indirme sayısı idareden doküman alma sayısının yaklaşık iki katı olmuştur.

Tablo 1.31. İhale Dokümanı Alma Türüne Göre Doküman Sayıları

Aylar	İdareden Doküman Satın Alma Sayısı	E-İmza ile Doküman İndirme Sayısı	M-İmza ile Doküman İndirme Sayısı	E-imza ile doküman indiren gerçek/tüzel kişi sayısı	M-imza ile doküman indiren gerçek/tüzel kişi sayısı
Ocak	21.147	30.978	721	8.488	255
Şubat	19.214	34.674	788	9.097	282
Mart	18.366	39.974	920	9.650	306
Nisan	17.247	38.420	989	9.792	321
Mayıs	16.530	39.722	1.024	9.853	339
Haziran	17.919	38.217	901	9.822	310
Temmuz	21.957	46.335	1.394	10.242	354
Ağustos	28.553	46.970	1.385	10.514	379
Eylül	28.064	42.967	812	10.242	269
Ekim	21.685	44.823	1.055	10.000	304
Kasım	21.691	58.413	1.610	10.421	358
Aralık	27.950	55.837	1.468	10.546	382
Toplam	260.323	517.330	13.067	118.667	3.859

Tablo 1.31'den firmaların e-imza ile doküman indirme uygulamasını benimsendiği ve etkin bir şekilde kullanmaya başladığı görülmektedir.

1.16. KANUN KAPSAMINDAKİ İHALELERE YAPILAN TEKLİFLER

2014 yılında ihale süreci tamamlanarak sözleşme bilgisi Kuruma ulaşmış 4734 sayılı Kanun kapsamındaki ihale usullerinde gerçekleşmiş ihaleler için eşik değer durumuna göre ortalama teklif sayısı bilgileri Tablo 1.32'de yer almaktadır.

Tablo 1.32. Eşik Değer Durumuna Göre Teklif Sayıları

Eşik Değer Durumu	İhale Türü	İhale Sayısı	Teklif Teklif Sayısı	Ortalama Teklif Sayısı
Eşik Değer Altında	Mal Alımı	32.742	118.870	3,63
	Yapım İşi	16.290	113.631	6,98
	Hizmet Alımı	32.729	102.889	3,14
	Danışmanlık Hizmet Alımı	27	205	7,59
	Toplam	81.788	335.592	4,10
Eşik Değer Üstünde	Mal Alımı	3.361	33.924	10,09
	Yapım İşi	268	4.128	15,40
	Hizmet Alımı	5.482	34.079	6,22
	Danışmanlık Hizmet Alımı	208	1.495	7,19
	Toplam	9.319	73.623	7,90
Genel Toplam	Mal Alımı	36.103	152.794	4,23
	Yapım İşi	16.558	117.759	7,11
	Hizmet Alımı	38.211	136.968	3,58
	Danışmanlık Hizmet Alımı	235	1.700	7,23
	Toplam	91.107	409.215	4,49

*:İhale bazında teklif sayısı ihale bazında teklif veren farklı firma sayısı olarak tanımlanmıştır.

Bu sonuçlara göre ortalama teklif sayısı eşik değer altındaki ihaleler için 4,10, eşik değer üstündeki ihaleler için ise 7,90 olmaktadır. Mal alımı ihaleleri için 4,23, hizmet alımı ihaleleri için 3,58, yapım işi ve danışmanlık hizmet alımı ihaleleri için sırasıyla 7,11 ve 7,23 olmuştur. İhale türü ayrımı olmadan ortalama teklif sayısı 4,49'dur.

Teyit belgesinin elektronik ortamda alınmasına ilişkin usul ve esasları belirleyen açıklamalar, Kamu İhale Genel Tebliğinde belirtilmiştir. Bu bölümde, 01.01.2014 – 31.12.2014 tarihleri arasında yapılan teyit işlemlerine ilişkin istatistikler yer almaktadır.

2.1. İHALE TÜRÜ, USULÜ VE TEYİT TALEBİNDE BULUNAN İDARELERE GÖRE TEYİT İSTATİSTİKLERİ

Tablo 2.1’de ihale türlerine göre 2014 yılında ihale süreci devam etmekte olan 159.289 ihale için 1.671.044 adet teyit talebinde bulunulmuştur. Teyit taleplerinin %48,i mal alımı, %20,21’i yapım işi, %30,35’i hizmet alımı ve % 1,44’ü danışmanlık hizmet alımı ihalelerinden oluşmaktadır. Mal alımı ihalelerinde ihale başına ortalama 10 adet, yapım işi ihalelerinde ihale başına ortalama 16 adet, hizmet alımı ihalelerinde ihale başına ortalama 10 adet ve danışmanlık hizmet alımı ihalelerinde ise ihale başına ortalama 47 adet teyit alınmıştır.

Tablo 2.1. İhale Türüne Göre Teyit Sayılarının Dağılımı

İhale Türü	Teyit Sayısı	%	Teyit Alınan İhale Sayısı	İhale Başına Ortalama Teyit Sayısı
Mal Alımı	802.074	48,00	83.664	10
Yapım İşİ	337.779	20,21	21.732	16
Hizmet Alımı	507.143	30,35	53.381	10
Danışmanlık Hizmet Alımı	24.048	1,44	512	47
Toplam	1.671.044	100,00	159.289	10

Tablo 2.2’de teyit alınan ihalelerin ihale usullerine göre dağılımı verilmiştir. Buna göre 2014 yılında alınan 1.671.044 adet teyidin %77,08’i açık ihale usulü ile gerçekleştirilen ihalelere ilişkin teyitlerdir. İstisna kapsamındaki alımlar için de teyit alınması zorunludur. Alınan teyitlerin %6,82’sini istisna kapsamındaki alımlara ilişkin teyitler oluşturmaktadır. İhale başına ortalama teyit sayısının en yüksek olduğu ihaleler 55 adet ortalama ile belli istekliler arasında ihale usulü ile gerçekleştirilen ihalelerdir.

Tablo 2.2. İhale Usulüne Göre Teyit Sayılarının Dağılımı

İhale Usulü	Teyit Sayısı	%	Teyit Alınan İhale Sayısı	İhale Başına Ortalama Teyit Sayısı
Açık İhale Usulü	1.288.087	77,08	84.544	15
Belli İstekliler Arasında İhale Usulü	34.019	2,04	618	55
Pazarlık Usulü	233.796	13,99	31.391	7
İstisna Kapsamında	114.003	6,82	42.580	3
Diğer (Kapsam dışı)	1.139	0,07	156	7
Toplam	1.671.044	100,00	159.289	10

Tablo 2.3. İhaleyi Gerçekleştiren En Üst İdare Bazında Alınan Teyit Sayısı ve Toplam Teyit Sayısı İçindeki Payı

İhale Gerçekleştiren En Üst İdare	Teyit Sayısı	%	Teyit Alınan İhale Sayısı	%
Sağlık Bakanlığı	395.786	23,68	15.573	9,78
Belediyeler	284.936	17,05	28.141	17,67
Diğer Özel Bütçeli Kuruluşlar	154.222	9,23	12.043	7,56
Milli Eğitim Bakanlığı	151.617	9,07	17.069	10,72
Yükseköğretim Kurumları	140.380	8,40	8.770	5,51
Kitler	131.659	7,88	38.541	24,20
Milli Savunma Bakanlığı	94.360	5,65	6.347	3,98
İçişleri Bakanlığı	64.806	3,88	4.947	3,11
İl Özel İdareleri	60.314	3,61	5.675	3,56
Bitler	33.469	2,00	5.636	3,54
Aile ve Sosyal Politikalar Bakanlığı	32.848	1,97	4.680	2,94
5018 Kapsamı Dışındaki Diğer İdareler	31.064	1,86	2.194	1,38
Çevre ve Şehircilik Bakanlığı	15.659	0,94	971	0,61
Adalet Bakanlığı	15.510	0,93	2.259	1,42
Sosyal Güvenlik Kurumları	10.835	0,65	821	0,52
Gıda, Tarım ve Hayvancılık Bakanlığı	7.781	0,47	1.017	0,64
Başbakanlık	6.840	0,41	607	0,38
Döner Sermaye Saymanlıkları/Döner Sermaye İşletmeleri	6.715	0,40	853	0,54
Maliye Bakanlığı	6.485	0,39	626	0,39
Orman ve Su İşleri Bakanlığı	5.058	0,30	459	0,29
Kültür ve Turizm Bakanlığı	4.842	0,29	701	0,44
Mahalli İdare Birlikleri	2.559	0,15	366	0,23
Çevre ve Orman Bakanlığı	2.320	0,14	178	0,11
Ulaştırma, Denizcilik ve Haberleşme Bakanlığı	2.222	0,13	147	0,09
Tarım ve Köyişleri Bakanlığı	1.703	0,10	43	0,03
Türkiye Büyük Millet Meclisi	1.300	0,08	80	0,05
Düzenleyici ve Denetleyici Kurumlar	1.127	0,07	93	0,06
Cumhurbaşkanlığı	581	0,03	35	0,02
Gümrük ve Ticaret Bakanlığı	581	0,03	72	0,05
Gençlik ve Spor Bakanlığı	558	0,03	48	0,03
Çalışma ve Sosyal Güvenlik Bakanlığı	548	0,03	66	0,04
Sayıştay	440	0,03	22	0,01
Kalkınma Bakanlığı	411	0,02	46	0,03
Enerji ve Tabii Kaynaklar Bakanlığı	385	0,02	35	0,02
Ekonomi Bakanlığı	328	0,02	30	0,02
Bilim, Sanayi ve Teknoloji Bakanlığı	211	0,01	21	0,01
Dışişleri Bakanlığı	188	0,01	25	0,02
Yargıtay	90	0,01	15	0,01
Ulaştırma Bakanlığı	81	0,00	11	0,01
Avrupa Birliği Bakanlığı	75	0,00	6	0,00
Danıştay	67	0,00	8	0,01
Hakimler ve Savcılar Yüksek Kurulu	44	0,00	7	0,00
Anayasa Mahkemesi	39	0,00	5	0,00
Genel Toplam	1.671.044	100,00	159.289	100,00

Tablo 2.3'te teyit talebinde bulunan en üst idare bazında alınan teyit sayısı, teyit alınan ihale sayısı ve yüzde dağılımları verilmiştir. 2014 yılında alınan teyitlerin %23,68'i Sağlık Bakanlığı, %17,05'i belediyeler ve %9,23'ü 5018 sayılı Kanunda tanımlanan diğer özel bütçeli kuruluşlar tarafından talep edilmiştir. Sağlık Bakanlığı 15.573 ihale için 395.786 teyit başvurusunda bulunurken, belediyeler 28.141 ihale için 284.936 teyit başvurusunda bulunmuştur.

2.2. TEYİT ALINAN AYA VE TEYİT TÜRÜNE GÖRE TEYİT İSTATİSTİKLERİ

Tablo 2.4. Teyit Alınan Aya Göre Teyit Sayılarının Dağılımı

Aylar	Teyit Sayısı	%	Teyit Alınan İhale Sayısı*
Ocak	118.787	7,11	18.087
Şubat	109.984	6,58	16.519
Mart	125.286	7,50	17.121
Nisan	124.113	7,43	16.325
Mayıs	119.871	7,17	15.724
Haziran	121.873	7,29	16.739
Temmuz	131.054	7,84	17.886
Ağustos	144.321	8,64	20.612
Eylül	168.306	10,07	22.055
Ekim	139.572	8,35	19.163
Kasım	154.016	9,22	22.511
Aralık	213.861	12,80	29.128
Toplam	1.671.044	100,00	159.289

*: Bir ihale için farklı aylarda teyit alınabildiğinden aylık bazda teyit alınan ihale sayısı toplamı toplam teyit alınan ihale sayısını vermez. İlgili ihale teyit alınan her ayda yer almaktadır.

2014 yılında aralık ayı en çok teyit alınan ay olmuştur. Aralık ayında alınan toplam teyit sayısı 213.861 olurken, teyit alınan ihale sayısı 29.128'dir.

2.3 YASAKLILIK DURUMUNA GÖRE TEYİT İSTATİSTİKLERİ

Teyit talep sonuçlarına göre, 2014 yılında talep edilen 1.671.044 adet teyit işleminden 1.668.168'inin (%99,83) yasaksız olduğu, 2.855'inin (%0,17) yasaklı olduğu tespit edilerek ilgili idarelere bildirilmiştir. 21 adet teyit başvurusu ise iptal edilmiştir.

Tablo 2.5. Yasaklılık Durumuna Göre Teyit Sayısı ve Toplam Teyit içindeki Payı

Yasaklılık Durumu	Teyit Sayısı	%
Yasaksız	1.668.168	99,83
Yasaklı	2.855	0,17
İptal Edilenler	21	0,00
Toplam	1.671.044	100,00

2.4. TEYİT ALINAN İSTEKLİNİN UYRUĞUNA GÖRE TEYİT İSTATİSTİKLERİ

Teyit başvurusunda bulunan idareler sözleşme öncesi ihale üzerinde kalan isteklilerin uyuşunu belirtmek zorunda olduklarından teyit başvurusu sırasında, teyit talebinde bulunulan isteklinin uyruk bilgisi kaydedilmektedir. Tablo 2.6'da belirtilen sonuçlara göre, idareler tarafından teyit alınan isteklilerin %99,63'ünü yerli istekliler, %0,37'sini ise yabancı istekliler oluşturmaktadır. Yabancı istekliler için alınan toplam teyit sayısı 6.254'tür. 6.254 teyit başvurusununun 3.401'i Avrupa Birliğine üye ülkelerden, 626'sı Amerika Birleşik Devletlerinden ve 2.227'si ise diğer ülkelerden ihalelere katılan isteklilere aittir.

Tablo 2.6. Teyit Alınan İsteklinin Uyuşuna Göre Teyit Sayısı ve Toplam Teyit İçindeki Payı

Teyit Alınan İsteklinin Uyuşu	Teyit Sayısı	%
1-Yerli İstekliler	1.664.790	99,63
2-Yabancı İstekliler	6.254	0,37
A.B.	3.401	0,20
A.B.D.	626	0,04
Diğer	2.227	0,13
Toplam	1.671.044	100,00

2.5. TEYİT ALINAN İSTEKLİNİN GERÇEK/TÜZEL KİŞİ OLMA DURUMUNA GÖRE TEYİT İSTATİSTİKLERİ

Yasaksızlık teyit talebinde bulunulan isteklinin gerçek/tüzel kişi olma durumuna göre teyit sayılarının dağılımı Tablo 2.7'de verilmiştir. Teyit talebinde bulunulan isteklilerin %43,91'i gerçek kişilerden oluşurken, bunu %39,06 oranı ile limited şirket ve %8,52 oranı ile anonim şirket izlemektedir.

Tablo 2.7. İsteklinin Gerçek/Tüzel Kişi Olma Durumuna Göre Teyit Sayısı ve Toplam Teyit İçindeki Payı

Gerçek/Tüzel Kişi Olma Durumu	Teyit Sayısı	%
Gerçek	733.784	43,91
Ltd. Şti.	652.691	39,06
Anonim Şti.	142.388	8,52
Diğer	130.727	7,82
Yabancı	6.254	0,37
Kooperatif	3.416	0,20
Kollektif Şirket	1.380	0,08
Adi Ortaklık	273	0,02
Komandit	131	0,01
Toplam	1.671.044	100,00

Kamu İhale Bülteninde (KİB) yayımlanacak ilanlar, idareler tarafından EKAP üzerinde hazırlanarak Kamu İhale Kurumuna gönderilmekte, Kurum personeli tarafından gerçek zamanlı ve etkileşimli olarak ön kontrolü yapılmakta ve ihale ilanları ile ilgili diğer işlemler tamamlandıktan sonra da, ilanların elektronik ortamda yayımlanması sağlanmaktadır.

Bu kapsamda, 2014 yılında, ilan yönetim sistemi veri tabanındaki tüm veriler analiz edilerek KİB’de yayımlanan ilanlara ilişkin özet istatistikler üretilmiştir.

3.1. KAMU İHALE BÜLTENİNDE YAYIMLANAN İLAN İSTATİSTİKLERİ

2014 yılında, KİB’de toplam 293.816 ilan yayımlanmıştır. Bu ilanların %69,16’sını sonuç ilanları, %29,27’ini ihale ilanları, % 1,57’sini düzeltme ve iptal ilanları oluşturmaktadır. 2014 yılında, çerçeve anlaşmalara ilişkin KİB’de toplam 12.306 ilan yayımlanmış olup, bu ilanların 45’i ihale ilanlarıdır. Çerçeve anlaşma kapsamındaki 12.259 sonuç ilanı, son 4 yıl içinde gerçekleştirilen çerçeve anlaşmalar kapsamındaki münferit sonuç ilanlarını da kapsamaktadır. Tablo 3.1’den de görüldüğü gibi ilgili dönemde, KİB’de yayımlanan ihale ilanı sayısı 85.979’dur.

Tablo 3.1. İlan Türüne Göre KİB’de Yayımlanan İlanlar

İlan Türü	İlan Sayısı	%
1.Ön İlanlar	6	0,004
2. İlanlar	281.504	95,81
2.1.İhale İlanı	85.934	29,25
2.2.Düzeltilme İlanı	1185	0,40
2.3. İptal İlanı	3.428	1,17
2.4. Sonuç İlanı	190.957	64,99
3. Çerçeve Anlaşma	12.306	4,19
3.1.İhale İlanı	45	0,02
3.2.Düzeltilme İlanı	1	0,0003
3.3. İptal İlanı	1	0,0003
3.4. Sonuç İlanı	12.259	4,17
Toplam	293.816	100,00

Tablo 3.2’de 2014 yılında, KİB’de yayımlanan ve Kuruma EKAP üzerinden elektronik ortamda gönderilen 85.979 ihale ilanının ihale türü ve ihale usulüne göre dağılımı yer almaktadır. Tablodaki sonuçlara göre, 2014 yılında KİB’de yayımlanan ihale ilanlarının %40,38’ini mal alımı, %36,36’sını hizmet alımı, % 22,74’ünü yapım işi ve % 0,52’sini ise danışmanlık hizmet alımı ihaleleri oluşturmaktadır. KİB’de yayımlanan ihale ilanlarının % 97,07’si açık ihale usulü ile gerçekleştirilen ihalelerdir.

Tablo 3.2. KİB’de Yayımlanan İhale İlanlarının İhale Türü ve İhale Usulüne Göre Dağılımı

İhale Türü	İhale Usulü				Toplam	%
	Açık İhale Usulü	Belli İstekliler Arasında İhale	Pazarlık Usulü	İstisna/Kapsam Dışı/Diğer		
Mal Alımı	33.557	9	114	1.039	34.719	40,38
Yapım İşleri	19.229	96	56	169	19.550	22,74
Hizmet	30.677	7	253	324	31.261	36,36
Danışmanlık		448		1	449	0,52
Toplam	83.463	560	423	1.533	85.979	100,00
%	97,07	0,65	0,49	1,78	100,00	

Tablo 3.3 'te KİB'de yayımlanan ihale ilanlarının ilanın yayımlandığı aya göre dağılımı yer almaktadır. Ulaşılan sonuçlara göre, 2014 yılında, KİB'de yayımlanan 85.979 adet ihale ilanının en fazla yayımlandığı ay % 11,84 oranı ile kasım ayı olmuştur.

Tablo 3.3. KİB'de Yayımlanan İhale İlanlarının Yayımlandığı Aya Göre Dağılımı

KİB'de İlanın Yayımlandığı Ay	İhale Türü				Toplam	%
	Mal Alımı	Yapım İşi	Hizmet Alımı	Danışmanlık Hizmet Alımı		
Ocak	2.667	1.252	2.083	8	6.010	6,99
Şubat	2.792	1.432	1.597	41	5.862	6,82
Mart	2.953	1.604	1.412	7	5.976	6,95
Nisan	2.753	1.640	1.327	11	5.731	6,67
Mayıs	2.682	1.851	1.404	52	5.989	6,97
Haziran	2.586	2.022	1.604	20	6.232	7,25
Temmuz	2.695	2.367	3.807	106	8.975	10,44
Ağustos	2.817	1.971	2.898	56	7.742	9,00
Eylül	3.186	1.952	2.572	25	7.735	9,00
Ekim	3.145	1.320	4.284	33	8.782	10,21
Kasım	3.775	1.041	5.326	37	10.179	11,84
Aralık	2.668	1.098	2.947	53	6.766	7,87
Toplam	34.719	19.550	31.261	449	85.979	100

Tablo 3.4'te KİB'de yayımlanan ilanların ihalenin gerçekleştiği/gerçekleşeceği aya göre dağılımı yer almaktadır. Bu sonuçlara göre, 2014 yılında KİB'de ilanı yayımlanan ihalelerin en fazla gerçekleştirildiği aylar %12,84, %10,42 ve %10,33 oranları ile sırasıyla aralık, ağustos ve kasım aylarıdır.

Tablo 3.4. KİB'de Yayımlanan İhale İlanlarının İhalenin Yapılacağı Aya Göre Dağılımı

KİB'de Yayımlanmak Üzere İlan Verilen İhalelerin Gerçekleştiği/Gerçekleşeceği Aylar	İhale Türü				Toplam	%
	Mal Alımı	Yapım İşi	Hizmet Alımı	Danışmanlık Hizmet Alımı		
Ocak	806	432	674		1.912	2,22
Şubat	2.617	1.292	1.807	2	5.718	6,65
Mart	2.925	1.647	1.641	4	6.217	7,23
Nisan	2.956	1.713	1.419	5	6.093	7,09
Mayıs	2.684	1.709	1.271	21	5.685	6,61
Haziran	2.636	1.851	1.338	10	5.835	6,79
Temmuz	2.515	2.248	2.474	42	7.279	8,47
Ağustos	2.801	2.150	3.914	92	8.957	10,42
Eylül	3.164	2.178	2.382	35	7.759	9,02
Ekim	2.921	1.497	2.341	30	6.789	7,90
Kasım	3.291	1.084	4.471	39	8.885	10,33
Aralık	3.885	1.072	6.023	60	11.040	12,84
Ocak 2015	1.488	640	1.483	102	3.713	4,32
Şubat 2015	28	35	23	7	93	0,11
Mart 2015		1			1	0,001
Nisan 2015	1	1			2	0,002
Ekim 2015	1				1	0,001
Toplam	34.719	19.550	31.261	449	85.979	100

Tablo 3.5'te 2014 yılında KİB'de yayımlanan ilanların ihaleden en az kaç gün önce ilan edildiğine dair istatistikler yer almaktadır. Bu sonuçlara göre, ihalelerin % 32,55'i için en az 7 gün önce, % 19,78'i için 14 gün önce, %32,10'u için ise en az 21 gün önce KİB'de ihale ilanı yayımlanmıştır. Benzer şekilde, KİB'de ihaleden en az 24, 25, 28 ve 33 gün önceden yayımlanan ilanların dağılımı da Tablo 3.5'te yer almaktadır. İstisna kapsamında/kapsam dışı olan 1.533 ihaleye ait ihale ilanı da KİB'de yayımlanmıştır.

Tablo 3.5. KİB’de Yayınlanan İhale İlanlarının İhalenin Gerçekleşeceği Tarihten En Az Kaç Gün Önce İlan Edileceğine Dair İstatistikler

	İlanın İhalenin Gerçekleştiği Tarihten Kaç Gün Önce Yayınlandığı	İhale Usulü			İstisna/ Kapsam Dışı	Toplam	%	
		Açık İhale Usulü	Belli İstekliler Arasında İhale Usulü	Pazarlık Usulü				
KİB’de Yayınlanan İhale İlanları	7	27.591	116	282		27.989	32,55	
	14	16.463	444	99		17.006	19,78	
	21	27.572		27		27.599	32,10	
	24	2				2	0,002	
	25			15		15	0,017	
	28	11.085				11.085	12,89	
	33	750				750	0,87	
	Diğer*				1.533	1.533	1,78	
	Toplam		83.463	560	423	1.533	85.979	100

*: İstisna ya da kapsam dışı olan ihalelerden KİB’de ilanı yayınlanan 1.533 adet ihaleye ilişkin ilanın kaç gün önce yayımlandığı bilgisi standart olmadığı için tabloda diğer olarak belirtilmiştir.

Tablo 3.6’da KİB’de yayınlanan ihale ilanlarının 4734 sayılı Kanununun 13 üncü maddesinin hangi bendine dayanılarak yayımlandığına dair istatistikler yer almaktadır. Bu sonuçlara göre, KİB’de yayınlanan ilanların %32,43’ünün Kanununun 13/b/1, % 32,22’sinin 13/b/3, %19,27’sinin ise Kanununun 13/b/2 maddesi kapsamında olduğu görülmektedir. 1 Eylül 2010 tarihinden itibaren EKAP’ın devreye alınması ile birlikte daha önce Kamu Satınalma Platformunda yayınlanan 13/b/1 kapsamındaki ilanların da KİB’de ücretsiz olarak yayımlanmasına başlanmıştır.

2014 yılında, KİB’de yayınlanan 13/b/1 kapsamındaki ihale ilanı sayısı 27.883 olmuştur. İhaleden en az 7 gün önce yayımlanan ihale ilan sayısı 27.989’dur. Belli istekliler arasında ihale usulü ile gerçekleştirilen 13/b/2 ve 13/b/3 kapsamındaki ihale ilanları da ihaleden en az 7 gün önce yayımlanmak zorunda olduğu için 7 günlük ihale ilan sayısı 13/b/1 kapsamındaki ihale ilanı sayısından fazladır.

Tablo 3.6. KİB'de Yayınlanan İhale İlanlarının Dayandığı Kanun Maddesine Göre Dağılımı

Kanun Kapsamı	İhale Türü	İhale Usulü			İstisna/ Kapsam Dışı	Toplam	%
		Açık İhale Usulü	Belli İstekliler Arasında İhale Usulü	Pazarlık Usulü			
13/ b/1 kapsamında gerçekleşen ilanlar	Mal Alımı	10.573	5	68		10.646	12,38
	Yapım İşi	8.557	1	43		8.601	10,00
	Hizmet Alımı	8.461	3	171		8.635	10,04
	Danışmanlık Hizmet Alımı		1			1	0,00
	Toplam	27.591	10	282		27.883	32,43
13 b/2 kapsamında gerçekleşen ilanlar	Mal Alımı	6.232		29		6.261	7,28
	Yapım İşi	6.467	2	8		6.477	7,53
	Hizmet Alımı	3.764	1	62		3.827	4,45
	Toplam	16.463	3	99		16.565	19,27
13 b/3 kapsamında gerçekleşen ilanlar	Mal Alımı	12.604	1	13		12.618	14,68
	Yapım İşi	3.897	48	4		3.949	4,59
	Hizmet Alımı	11.071	2	10		11.083	12,89
	Danışmanlık Hizmet Alımı		52			52	0,06
	Toplam	27.572	103	27		27.702	32,22
13/a kapsamında gerçekleşen ilanlar	Mal Alımı	4.148	3	4		4.155	4,83
	Yapım İşi	308	45	1		354	0,41
	Hizmet Alımı	7.381	1	10		7.392	8,60
	Danışmanlık Hizmet Alımı		395			395	0,46
	Toplam	11.837	444	15		12.296	14,30
Diğer					1.039	1.039	1,21
					169	169	0,20
					324	324	0,38
					1	1	0,00
	Toplam				1.533	1.533	1,78
Toplam	Mal Alımı	33.557	9	114	1.039	34.719	40,38
	Yapım İşi	19.229	96	56	169	19.550	22,74
	Hizmet Alımı	30.677	7	253	324	31.261	36,36
	Danışmanlık Hizmet Alımı	0	448	0	1	449	0,52
	Toplam	83.463	560	423	1.533	85.979	100,00

Tablo 3.7'de, ihaleyi gerçekleştiren idarenin bağlı olduğu en üst idare bazında KİB'de yayınlanan ilan sayısı yer almaktadır. Buna göre 2014 yılında, KİB'de en fazla ihale ilanı belediyeler ve Sağlık Bakanlığı tarafından yayımlanmıştır.

Tablo 3.7. En Üst İdare Bazında KİB’de Yayımlanan İhale İlan Sayısı ve İlan Yayımlatan İdare Sayısı

İdare Adı	İhale Türü			Danışmanlık Hizmet Alımı	Toplam İlan Sayısı	%
	Mal Alımı	Yapım İşi	Hizmet Alımı			
Belediyeler	7.975	4.671	6.870	69	19.585	22,78
Sağlık Bakanlığı	7.142	900	2.920		10.962	12,75
Milli Eğitim Bakanlığı	2.265	738	6.163	8	9.174	10,67
Diğer Özel Bütçeli Kuruluşlar	1.733	3.473	3.441	181	8.828	10,27
Yükseköğretim Kurumları	3.997	1.059	1.393	3	6.452	7,50
Milli Savunma Bakanlığı	4.248	1.310	743		6.301	7,33
Kitler	1.608	1.385	1.712	21	4.726	5,50
İl Özel İdareleri	993	2.851	685		4.529	5,27
İçişleri Bakanlığı	1.878	1.421	561	1	3.861	4,49
Aile ve Sosyal Politikalar Bakanlığı	455	50	2.801		3.306	3,85
5018 Kapsamı Dışındaki Diğer İdareler	347	416	663	14	1.440	1,67
Adalet Bakanlığı	735	106	294	6	1.141	1,33
Çevre ve Şehircilik Bakanlığı	26	202	422	128	778	0,90
Gıda, Tarım ve Hayvancılık Bakanlığı	252	115	354	1	722	0,84
Sosyal Güvenlik Kurumları	98	66	534		698	0,81
Bitler	221	151	305		677	0,79
Döner Sermaye Saymanlıkları/Döner Sermaye İşletmeleri	249	104	272		625	0,73
Orman ve Su İşleri Bakanlığı	100	147	194	1	442	0,51
Maliye Bakanlığı	122	93	191		406	0,47
Başbakanlık	87	57	144		288	0,33
Mahalli İdare Birlikleri	68	23	120		211	0,25
Kültür ve Turizm Bakanlığı	16	40	145	7	208	0,24
Çevre ve Orman Bakanlığı	12	57	46	6	121	0,14
Ulaştırma, Denizcilik ve Haberleşme Bakanlığı	4	54	36	3	97	0,11
Düzenleyici ve Denetleyici Kurumlar	10	1	57		68	0,08
Türkiye Büyük Millet Meclisi	29	12	22		63	0,07
Gümrük ve Ticaret Bakanlığı	10		32		42	0,05
Çalışma ve Sosyal Güvenlik Bakanlığı	5	4	28		37	0,04
Tarım ve Köy İşleri Bakanlığı		35	1		36	0,04
Kalkınma Bakanlığı	3		21		24	0,03
Gençlik ve Spor Bakanlığı	5		18		23	0,03
Enerji ve Tabii Kaynaklar Bakanlığı	4	4	13		21	0,02
Ekonomi Bakanlığı	3	1	12		16	0,02
Sayıştay	6	2	7		15	0,02
Dışişleri Bakanlığı	3		10		13	0,02
Bilim, Sanayi ve Teknoloji Bakanlığı	1		11		12	0,01
Avrupa Birliği Bakanlığı	1		9		10	0,01
Yargıtay	4		4		8	0,01
Danıştay	2	2	2		6	0,01
Anayasa Mahkemesi	1		2		3	0,003
Cumhurbaşkanlığı	1		1		2	0,002
Hakimler ve Savcılar Yüksek Kurulu			2		2	0,002
Genel Toplam	34.719	19.550	31.261	449	85.979	100,00

3.2. YEREL GAZETELERDE YAYIMLANMASI BEKLENEN İHALE İLANI İSTATİSTİKLERİ

Tablo 3.8’deki sonuçlara göre, 2014 yılında, yerel gazetelerde yayımlanan ihale ilanı sayısının en az 100.033 olduğu tahmin edilmektedir. Bu ilanların %40,16’sını mal alımı, %32,17’sini hizmet alımı, %27,62’sini yapım işi ve %0,05’ini ise danışmanlık hizmet alımı ihalelerinin oluşturması beklenmektedir.

Tablo 3.8. Yerel Gazetede Yayımlanması Beklenen İhale İlanlarının İhale Türü ve İhale Usulüne Göre Dağılımı

İhale Türü	İhale Usulü			Toplam	%
	Açık İhale Usulü	Belli İstekliler Arasında İhale Usulü	Pazarlık Usulü		
Mal Alımı	39.982	11	178	40.171	40,16
Yapım İşi	27.478	52	98	27.628	27,62
Hizmet Alımı	31.757	9	414	32.180	32,17
Danışmanlık Hizmet Alımı		54		54	0,05
Toplam	99.217	126	690	100.033	100,00
%	99,18	0,13	0,69	100,00	

3.3. MEVZUAT KONTROLÜ SÜRECİNDE İDAREYE İADE EDİLEN İLAN İSTATİSTİKLERİ

Kanun kapsamında ve ilanı 2014 yılında, iade edilmiş olan ilanların ilan kanun maddesi ve ilan türüne göre dağılımı Tablo 3.9'da verilmiştir. Buna göre 2014 yılında, Kanun kapsamındaki ihalelere ait 33.956 ilan incelenmek ve düzeltilmek üzere idarelere iade edilmiştir. İade edilen ilanların %44,44'ü Kanununun 13b/3 maddesine dayanmaktadır. İade edilen ilanların %96,46'sını ihale ilanları oluşturmaktadır.

Tablo 3.9. İade Edilen İlanların İlanın Dayandığı Kanun Maddesine ve İlan Türüne Göre Dağılımı

İlan Kanun Maddesi	İlan Türü					Toplam	%
	İhale İlanı	Düzeltilme İlanı	İptal İlanı	Sonuç İlanı	Ön İlan		
13 b/1	1.583	24	105	1		1.713	5,04
13 b/2	9.314	135	105	4		9.558	28,15
13 b/3	14.608	263	211	7		15.089	44,44
13/a	7.250	197	127	7	2	7.583	22,33
Ön İlan					13	13	0,04
Toplam	32.755	619	548	19	15	33.956	100,00
%	96,46	1,82	1,61	0,06	0,04	100,00	

BÖLÜM 4 ŞİKAYET VE KURUL KARAR İSTATİSTİKLERİ

4.1.ŞİKAYET İSTATİSTİKLERİ

Bu bölümde 01.01.2014 – 31.12.2014 tarihleri arasında Kuruma başvuruda bulunulan ve incelenmek üzere sevk işlemi yapılan şikayetlere ilişkin istatistikler yer almaktadır.

2014 yılında Kamu İhale Kurumunca yapılan şikayet inceleme sayısı 3.942'dir. Şikayet incelemelerinin başvurunun niteliğine göre dağılımı Tablo 4.1'de verilmiştir. Buna göre, 2014 yılında Kamu İhale Kurumunca yapılan 3.942 adet şikayet incelemesinin 3.837'si itirazın şikayet incelemesi, 22'si Kurul kararı üzerine esasa geçmeye ilişkin inceleme, 40'ı Kurul kararına itiraza ilişkin inceleme ve 43'ü ise mahkeme kararı (MK) üzerine şikayet dosyasının yeniden ya da esastan incelenmesidir.

Tablo 4.1. Başvuru Niteliğine Göre Şikayet İncelemelerinin Dağılımı

Başvuru Niteliği	Şikayet İnceleme Sayısı
İtirazın Şikayet	3.837
Kurul Kararı Üzerine Esasa Geçme	22
Kurul kararına itiraza ilişkin inceleme	40
M.K. üzerine esasa geçme/yeniden inceleme	43
Toplam	3.942

Tablo 4.2'de incelenen şikayetlerin ihale türüne göre aylık bazda dağılımı yer almaktadır. Sonuçlara göre, 2014 yılında 3.942 şikayet incelemesinin 2.537'si hizmet alımı, 621'i mal alımı ve 784'ü ise yapım işi ihalelerine yöneliktir. Danışmanlık hizmet alımı ihalelerine yönelik şikayet incelemesi bulunmamaktadır. 2014 yılında en fazla şikayet incelemesinin yapıldığı aylar sırasıyla Ocak ve Aralık ayları olmuştur.

Tablo 4.2. Kuruma Gelen Şikayetlerin İhale Türüne Göre Aylık Bazda Dağılımı

Aylar	Gelen Şikayet Sayısı			
	Mal Alımı	Yapım İşİ	Hizmet Alımı	Toplam
Ocak	53	74	469	596
Şubat	46	68	256	370
Mart	52	75	244	371
Nisan	44	65	139	248
Mayıs	57	53	133	243
Haziran	49	70	126	245
Temmuz	52	77	147	276
Ağustos	43	66	161	270
Eylül	55	59	234	348
Ekim	64	66	147	277
Kasım	48	50	178	276
Aralık	58	61	303	422
Toplam	621	784	2.537	3.942

Tablo 4.3'te incelenen şikayetlerin toplam ihaleler içindeki payı yer almaktadır. 2014 yılında kamu idarelerince yürütülen Kanun kapsamındaki mal alımlarının %1,54'ü, yapım işlerinin %4,45'i, hizmet alımlarının %6,05'i, toplamda Kanun kapsamındaki ihalelerin %3,92'si şikayete konu edilmiştir. Hizmet alımlarına ilişkin şikayet incelemelerinin diğer alımlara göre yüksek oranda olduğu görülmektedir.

Tablo 4.3. Şikayet İncelemelerinin Toplam İhaleler İçindeki Payı

İhale Türleri	Şikayet İnceleme Sayısı	Şikayet Edilebilir İhale Sayısı*	Şikayetlerin İhaleler İçindeki Payı (%)
Mal Alımı	621	40.446	1,54
Yapım İşİ	784	17.633	4,45
Hizmet Alımı	2.537	41.967	6,05
Danışmanlık Hizmet Alımı		427	
Toplam	3.942	100.473	3,92

*: İstisna ve kapsam dışı alımlar hariç, çerçeve anlaşma, çerçeve anlaşma kapsamındaki münferit alımlar ve ortak alımlar dahildir.

BÖLÜM 4 ŞİKAYET VE KURUL KARAR İSTATİSTİKLERİ

Tablo 4.4'te Kurum tarafından gerçekleştirilen şikayet incelemelerinin şikayet başvurusunda bulunanların türüne göre dağılımı yer almaktadır. Buna göre, şikayet başvurusunda bulunanların %79,65'ini tüzel kişiler, %12,40'ını ortak girişimler, %7,94'ünü ise gerçek kişiler oluşturmaktadır.

Tablo 4.4. Şikayet İncelemelerinin Şikayet Başvurusunda Bulunanlara Göre Dağılımı

Başvuranın Türü	İhale Türleri			Şikayet İnceleme Sayısı	%
	Mal Alımı	Yapım İşi	Hizmet Alımı		
Gerçek Kişi	58	114	141	313	7,94
Ortak Girişim	8	200	281	489	12,40
Tüzel Kişi	555	470	2.115	3.140	79,65
Toplam	621	784	2.537	3.942	100,00

2014 yılında Kamu İhale Kurumu tarafından incelenen şikayetlerin şikayet bedellerine göre dağılımı Tablo 4.5'te verilmiştir. Kuruma yapılan itirazın şikayet başvurularının %26,15'i 12.000 TL'lik şikayet bedeli grubunda, %11,97'si 9.000 TL'lik şikayet bedeli grubunda, %10,76'sı 4.013 TL'lik şikayet bedeli grubunda yer almaktadır.

Tablo 4.5. Şikayet Bedellerine Göre İhalelerin Şikayet Edilme Oranları

Şikayet Bedelleri	Şikayet Sayısı	%
1.336 TL	541	13,72
1.429 TL	180	4,57
2.675 TL	158	4,01
2.861 TL	118	2,99
3.000 TL	149	3,78
4.013 TL	424	10,76
4.292 TL	277	7,03
5.354 TL	331	8,40
5.727 TL	15	0,38
6.000 TL	34	0,86
9.000 TL	472	11,97
12.000 TL	1.031	26,15
Bilinmeyen	212	5,38
Toplam	3.942	100,00

(*):Şikayet başvuru kaydı sırasında şikayet edilen ihalelerin ihale kayıt numarasının bilinmemesi, şikayet başvurusunun doğrudan temin kapsamındaki bir alıma yönelik olması ya da şikayet başvurusunun ihale kayıt numarası belirtilmeden birden fazla ihaleye yönelik olması nedeniyle 212 adet başvuruya ait şikayet bedeli bilinmemektedir.

2014 yılında Kamu İhale Kurumu tarafından yapılan şikayet incelemelerinin, şikayete konu ihaleyi gerçekleştiren idarenin bağlı olduğu en üst idare bazında dağılımı Tablo 4.6'da verilmiştir. Tablo'ya göre, en fazla Belediyeler tarafından yürütülen ihalelere yönelik itirazın şikayet başvurusunda bulunduğu görülmektedir. Belediyeleri, Sağlık Bakanlığı tarafından yürütülen ihalelere yönelik itirazın şikayet başvuruları izlenmektedir.

BÖLÜM 4 ŞİKAYET VE KURUL KARAR İSTATİSTİKLERİ

Tablo 4.6. En Üst İdare Bazında Gerçekleştirilen İhalelere Yönelik Şikayet İncelemelerinin Sayısı

En Üst İdare	Mal Alımı	Yapım İşi	Hizmet Alımı	Şikayet İnceleme Sayısı
Belediyeler	85	151	871	1.107
Sağlık Bakanlığı	267	27	468	762
Diğer Özel Bütçeli Kuruluşlar	30	187	228	445
Yükseköğretim Kurumları	121	74	215	410
KİT'ler	34	75	159	268
Milli Eğitim Bakanlığı	1	13	152	166
Aile ve Sosyal Politikalar Bakanlığı	3	1	153	157
İl Özel İdareleri	14	102	21	137
5018 Kapsamı Dışındaki Diğer İdareler	3	38	26	67
Milli Savunma Bakanlığı	23	19	24	66
İçişleri Bakanlığı	14	27	23	64
Çevre ve Şehircilik Bakanlığı	1	16	21	38
Sosyal Güvenlik Kurumları	1		27	28
Gıda, Tarım ve Hayvancılık Bakanlığı	7	1	16	24
Adalet Bakanlığı	3	6	14	23
BİT'ler	1	6	16	23
Döner Sermaye Saymanlıkları/Döner Sermaye İşletmeleri	1	4	18	23
Ulaştırma, Denizcilik ve Haberleşme Bakanlığı		20	1	21
Bilinmeyen	6	2	9	17
Kültür ve Turizm Bakanlığı		3	13	16
Maliye Bakanlığı	2	1	11	14
Çevre ve Orman Bakanlığı		9	4	13
Mahalli İdare Birlikleri			9	9
Orman ve Su İşleri Bakanlığı	2	2	4	8
Başbakanlık			5	5
Düzenleyici ve Denetleyici Kurumlar			5	5
Ekonomi Bakanlığı			4	4
Enerji ve Tabii Kaynaklar Bakanlığı	1		3	4
Kalkınma Bakanlığı			4	4
Çalışma ve Sosyal Güvenlik Bakanlığı			3	3
Dışişleri Bakanlığı			3	3
Gençlik ve Spor Bakanlığı			2	2
Avrupa Birliği Bakanlığı			1	1
Bilim, Sanayi ve Teknoloji Bakanlığı			1	1
Danıştay			1	1
Gümrük ve Ticaret Bakanlığı			1	1
Sayıştay			1	1
Türkiye Büyük Millet Meclisi	1			1
Toplam	621	784	2.537	3.942

4.2.KURUL KARAR İSTATİSTİKLERİ

Bu bölümde, Kamu İhale Kurulu tarafından 01.01.2014 - 31.12.2014 tarihleri arasında alınan inceleme kararları, düzenleyici kararlar ve yönetsel kararlara ilişkin istatistikler yer almaktadır.

Tablo 4.7'de, Kurul tarafından alınan kararlar, karar türlerine göre sınıflandırılmıştır. Buna göre, 2014 yılında Kamu İhale Kurulu 5.147 karar almıştır. Bu kararların 4.847'sini inceleme kararları, 254'ünü düzenleyici kararlar, 36'sını yönetsel kararlar ve 10'unu düzeltme kararları oluşturmaktadır.

BÖLÜM 4 ŞİKAYET VE KURUL KARAR İSTATİSTİKLERİ

Tablo 4.7. Karar Türüne Göre Kurul Tarafından Alınan Kararların Sayısal ve Oransal Dağılımı

Karar Türleri	Karar Sayısı	Toplam Karar İçindeki Yüzde (%)
İnceleme Kararları	4.847	94,17
Düzenleyici Kararlar	254	4,93
Yönetmelik Kararlar	36	0,70
Düzeltilici Kararlar	10	0,19
Toplam	5.147	100,00

4.2.1. İnceleme Kararları

İnceleme kararları, uyuşmazlık kararları ve mahkeme kararları olmak üzere iki alt başlıkta değerlendirilmektedir. Tablo 4.8'de, Kurul tarafından alınan inceleme kararlarının ihale türüne göre dağılımı verilmiştir. Tablo'da belirtilen sonuçlara göre, 2014 yılında alınan 4.847 inceleme kararının 4.251'i uyuşmazlık kararları ve 596'sı mahkeme kararlarıdır.

Tablo 4.8. İnceleme Karar Türlerinin İhale Türleri Bazında Sayısal ve Oransal Dağılımı

İnceleme Karar Türleri	Mal Alımı	Yapım İşi	Hizmet Alımı	Toplam
Uyuşmazlık Kararı	641	825	2.785	4.251
Mahkeme Kararı*				596
Toplam				4.847

*: Kamu İhale Kurumunca alınan yargı kararlarına uyma kararlarıdır.

Uyuşmazlık Kararları

2014 yılında Kurul tarafından alınan 4.251 adet uyuşmazlık kararının aylara göre dağılımı Tablo 4.9'da verilmiştir. En fazla uyuşmazlık kararının alındığı aylar sırasıyla Ocak ve Şubat aylarıdır.

Tablo 4.9. Uyuşmazlık Kararlarının Aylara Göre Dağılımı

Aylar	Uyuşmazlık Kararı Sayısı
Ocak	647
Şubat	529
Mart	387
Nisan	425
Mayıs	236
Haziran	267
Temmuz	282
Ağustos	216
Eylül	302
Ekim	297
Kasım	306
Aralık	357
Toplam	4.251



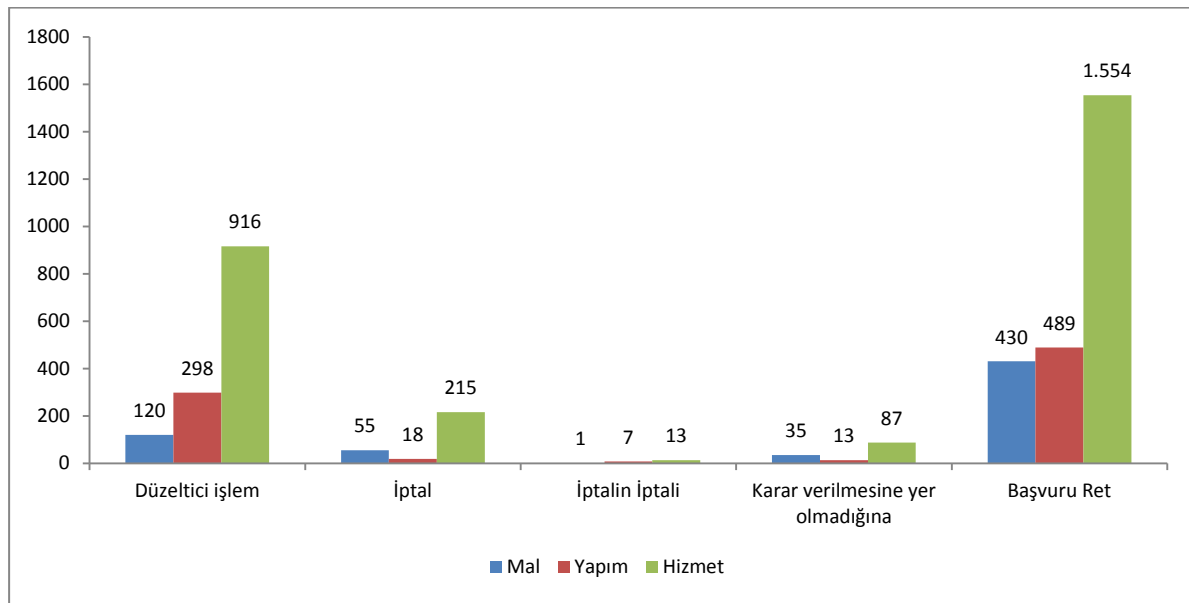
Tablo 4.10'da ihale türlerine göre, uyuşmazlık kararlarının sayısal ve oransal dağılımı verilmektedir. Buna göre; 4.251 adet uyuşmazlık kararlarının %65,51'inin hizmet alımlarına, %19,41'inin yapım işlerine, %15,08'inin ise mal alımlarına ilişkin olduğu görülmektedir. 4.251 adet incelemenin %58,17'sinde başvurunun uygun bulunmadığı, %31,38'inde ihaleye ilişkin düzeltici işlem yapılması, %6,77'sinde ihalenin iptal edilmesi ve %3,18'inde karar verilmesine yer olmadığı yönünde karar

BÖLÜM 4 ŞİKAYET VE KURUL KARAR İSTATİSTİKLERİ

verilmiştir. Uyuşmazlık kararlarının çok küçük bir kısmını (%0,49) idarelerce alınan ihale iptali kararlarının iptali yönündeki kararlar oluşturmaktadır.

Tablo 4.10. İhale Türüne Göre Kurul Tarafından Alınan Uyuşmazlık Kararlarının Sayısal ve Oransal Dağılımı

Karar Türleri	İhale Türleri						Toplam	%
	Mal		Yapım		Hizmet			
	Alımı	%	İşi	%	Alımı	%		
Düzeltilici işlem	120	18,72	298	36,12	916	32,89	1.334	31,38
İptal	55	8,58	18	2,18	215	7,72	288	6,77
İptalin iptali	1	0,16	7	0,85	13	0,47	21	0,49
Karar verilmesine yer olmadığına	35	5,46	13	1,58	87	3,12	135	3,18
Başvuru Ret	430	67,08	489	59,27	1.554	55,80	2.473	58,17
Toplam	641	100	825	100	2.785	100	4.251	100
%		15,08		19,41		65,51		100



Uyuşmazlık Kararlarının İhaleyi Gerçekleştiren En Üst İdare Bazında Sınıflandırılması

Tablo 4.11'de, ihaleyi gerçekleştiren en üst idare bazında Kurul tarafından alınan uyuşmazlık kararlarının dağılımı yer almaktadır. Tablo'da belirtilen sonuçlara göre, uyuşmazlık kararlarının %26,30'u Belediyeler, %20,44'ü Sağlık Bakanlığı ve %11,43'ü diğer özel bütçeli kuruluşlar tarafından yürütülen ihalelere ilişkindir.

BÖLÜM 4 ŞİKAYET VE KURUL KARAR İSTATİSTİKLERİ

Tablo 4.11. Uyuşmazlık Kararlarının En Üst İdare Bazında Dağılımı

En Üst İdare Adı	Uyuşmazlık Karar	
	Sayısı	%
Belediyeler	1.118	26,30
Sağlık Bakanlığı	869	20,44
Diğer Özel Bütçeli Kuruluşlar	486	11,43
Yükseköğretim Kurumları	448	10,54
Kitler	275	6,47
Aile ve Sosyal Politikalar Bakanlığı	193	4,54
Milli Eğitim Bakanlığı	174	4,09
İl Özel İdareleri	148	3,48
5018 Kapsamı Dışındaki Diğer İdareler	72	1,69
İçişleri Bakanlığı	68	1,60
Milli Savunma Bakanlığı	67	1,58
Çevre ve Şehircilik Bakanlığı	39	0,92
Sosyal Güvenlik Kurumları	37	0,87
Adalet Bakanlığı	30	0,71
Bitler	28	0,66
Döner Sermaye Saymanlıkları/Döner Sermaye İşletmeleri	28	0,66
Gıda, Tarım ve Hayvancılık Bakanlığı	20	0,47
Çevre ve Orman Bakanlığı	17	0,40
Ulaştırma, Denizcilik ve Haberleşme Bakanlığı	17	0,40
Bilinmeyen	17	0,40
Kültür ve Turizm Bakanlığı	16	0,38
Maliye Bakanlığı	15	0,35
Kalkınma Bakanlığı	8	0,19
Mahalli İdare Birlikleri	8	0,19
Orman ve Su İşleri Bakanlığı	8	0,19
Başbakanlık	7	0,16
Düzenleyici ve Denetleyici Kurumlar	7	0,16
Ekonomi Bakanlığı	5	0,12
Enerji ve Tabii Kaynaklar Bakanlığı	4	0,09
Gümrük ve Ticaret Bakanlığı	4	0,09
Dışişleri Bakanlığı	3	0,07
Gençlik ve Spor Bakanlığı	3	0,07
Çalışma ve Sosyal Güvenlik Bakanlığı	2	0,05
Sayıştay	2	0,05
Türkiye Büyük Millet Meclisi	2	0,05
Avrupa Birliği Bakanlığı	1	0,02
Bilim, Sanayi ve Teknoloji Bakanlığı	1	0,02
Danıştay	1	0,02
Tarım ve Köyişleri Bakanlığı	1	0,02
Ulaştırma Bakanlığı	1	0,02
Yargıtay	1	0,02
Toplam	4.251	100,00

4.2.2. Düzenleyici Kurul Kararları

2014 yılında Kamu İhale Kurulu tarafından 254 adet düzenleyici karar alınmıştır. Bu kararlar yönetmelik, tebliğ vb. düzenleyici metinlerde yapılan değişiklikler, kurumlardan gelen mevzuat değişikliklerine ilişkin görüş/talepler ve uygulamada karşılaşılan sorunların çözümüne yönelik görüş/talepler üzerine alınan kararlardan oluşmaktadır.

4.2.3. Yönetmelik Kurul Kararları

2014 yılında Kamu İhale Kurulu tarafından 36 adet yönetmelik karar alınmıştır. Bu kararlar Kurumun idari işleyişine yönelik alınan kararlardır.

Bu bölümde, 31.12.2014 tarihi itibarıyla sistemde aktif olarak yasaklı bulunan kayıtlara ilişkin özet istatistikler yer almaktadır.

Tablo 5.1. 2014 Yılında Yasaklama İstatistikleri Özet Bilgileri

Yasaklama Özet Tablo	Yasaklama Sayısı
31.12.2014 tarihi itibarıyla aktif yasaklama sayısı	7.845
2014 yılında kaydı alınan toplam yasaklama sayısı	4.087
2014 yılında kaydı alınıp 31.12.2014 tarihi itibarıyla aktif listede yer alan yasaklama sayısı	3.518

Tablo 5.1'deki sonuçlara göre, 2014 yılında 4.087 yasaklama kaydının alındığı görülmektedir. Bu kayıtlardan 3.518'i (%86,08) 31.12.2014 tarihli aktif yasaklama listesinde yer almaktadır. Geriye kalan 569 yasaklama kaydı çeşitli sebeplerle (süre bitimi, idare ya da yargı kararı gibi nedenlerle) aktif yasaklama listesinden 31 Aralık 2014 tarihine kadar çıkmıştır. Her gün yeni kayıtlar eklenerek ve yasaklama süresi biten kayıtlar çıkarılarak değişen aktif yasaklama listesinde 31.12.2014 tarihi itibarıyla 7.845 kayıt yer almıştır.

Tablo 5.2. 2014 Yılında Kayıt Altına Alınan Yasaklamalar

Yasaklama Girişi	2014 yılında kaydedilen toplam yasaklama sayısı	2014 yılında kaydedilen ve 31.12.2014 tarihi itibarıyla aktif listede yer alan yasaklama sayısı	%
Ocak	409	338	82,64
Şubat	428	313	73,13
Mart	404	279	69,06
Nisan	268	211	78,73
Mayıs	289	235	81,31
Haziran	331	215	64,95
Temmuz	366	356	97,27
Ağustos	301	291	96,68
Eylül	279	273	97,85
Ekim	202	200	99,01
Kasım	331	329	99,40
Aralık	479	478	99,79
Toplam	4.087	3.518	86,08

Tablo 5.2'de yasaklamanın yapıldığı aya göre 2014 yılında kaydedilen yasaklamalar ile bu yasaklamalardan halen aktif listede bulunanların dağılımı yer almaktadır. 2014 yılında en fazla yasaklılık kaydı alınan aylar sırasıyla Aralık ve Şubat aylarıdır.

Tablo 5.3. Yasaklama Dayanağına Göre Aktif Yasaklama Sayıları

Yasaklamanın Dayanağı	Yasaklama Türü		Toplam	%
	Hakkında Kamu Davası Açılanlar	Yasaklama		
2886	20	771	791	10,08
4734	4.179	831	5.010	63,86
4735		1.714	1.714	21,85
Diğer		5	5	0,06
TCK	302	23	325	4,14
Toplam	4.501	3.344	7.845	100,00

Tablo 5.3'te 31.12.2014 tarihi itibarıyla kayıtlı bulunan aktif yasaklamalar hakkında kamu davası olup olmadığı incelenmiştir. İlgili tarihte aktif olarak yasaklı listesinde bulunan toplam 7.845 kayıttan 4.501'i hakkında kamu davası açılmış bulunmaktadır. Aktif yasaklamaların %63,86'sı 4734 sayılı Kamu İhale Kanuna göre, %21,85'i 4735 sayılı Kamu İhale Sözleşmeleri Kanununa (KİSK) göre, %4,14'ü Türk Ceza Kanununa (TCK) göre, %10,08'i ise 2886 sayılı Devlet İhale Kanununa göre yasaklanmıştır.

Tablo 5.4. Yasaklama Kapsamına Göre Aktif Yasaklamaların Dağılımı

Yasaklamanın Dayanağı	Yasaklama Türü		Toplam	%
	Hakkında Kamu Davası Açılanlar	Yasaklama		
Bakanlık İhalelerinden		445	445	5,67
Kurum İhalelerinden		208	208	2,65
Tüm İhalelerden	4.501	2.691	7.192	91,68
Toplam	4.501	3.344	7.845	100,00

Tablo 5.4'teki sonuçlara göre, 31.12.2014 tarihi itibarıyla aktif yasaklı bulunan 7.845 yasaklamanın %91,68'i tüm ihalelerden yasaklı iken, % 5,67'si bakanlık ihalelerinden, %2,65'i ihaleyi yapan kurum ihalelerinden yasaklıdır.

Tablo 5.5 Yasaklananların Uyuşuna Göre Aktif Yasaklamaların Dağılımı

Yasaklının Uyuşu	Yasaklama Sayısı	%
T.C.	7.791	99,31
Yabancı	54	0,69
Toplam	7.845	100,00

31.12.2014 tarihi itibarıyla aktif yasaklama listesinde bulunan yabancı gerçek ya da tüzel kişilere ilişkin yasaklama sayısı 54'dür.

Tablo 5.6. Yasaklama Süresine Göre Aktif Yasaklamaların Dağılımı

Yasaklama Süresi	Yasaklama Sayısı	%
6 Ay	411	5,24
6 Ay - 1 Yıl (1 Yıl Dahil Değil)	6	0,08
1 Yıl	2.597	33,10
1 Yıldan Fazla 2 Yıldan Az	32	0,41
2 Yıl	286	3,65
2 Yıldan Fazla	4.513	57,53
Toplam	7.845	100,00

Tablo 5.6'da yasaklama süresine göre aktif yasaklamaların dağılımı verilmiştir. 31.12.2014 tarihi itibarıyla sistemde kayıtlı bulunan aktif yasaklamaların, yasaklılık süresine göre dağılımı incelendiğinde, yasaklamaların %5,24'ünün 6 ay ve altı aydan az süre ile, %33,10'unun 1 yıl süreyle, %3,65'inin 2 yıl süreyle, %57,53'ünün ise 2 yıldan daha fazla süreyle yasaklandıkları görülmektedir.

Tablo 5.7. Gerçek/ Tüzel Kişi Olma Durumlarına Göre Aktif Yasaklamaların Dağılımı

Yasaklının Gerçek/Tüzel Kişi Olma Durumu	Yasaklama Sayısı	%
Gerçek Kişi	6.424	81,89
Tüzel Kişi	1.421	18,11
Toplam	7.845	100,00

31.12.2014 tarihi itibarıyla aktif yasaklama listesi içerisinde bulunan yasaklamaların %81,89'u gerçek kişilerden oluşurken, %18,11'i tüzel kişilerden oluşmaktadır.

Tablo 5.8. Yasaklayan Bakanlık/Kuruma Göre Aktif Yasaklamaların Dağılımı

Yasaklayan Bakanlık/Kurum	Yasaklama Sayısı
Cumhuriyet Savcılığı/Başsavcılığı	4.485
İçişleri Bakanlığı	826
Milli Savunma Bakanlığı	661
Sağlık Bakanlığı	359
Milli Eğitim Bakanlığı	316
Maliye Bakanlığı	326
Orman ve Su İşleri Bakanlığı	186
Ulaştırma, Denizcilik ve Haberleşme Bakanlığı	125
Başbakanlık	90
Enerji ve Tabii Kaynaklar Bakanlığı	117
Çevre ve Şehircilik Bakanlığı	96
KİT'ler	19
Ceza/Ağır Ceza Mahkemeleri	53
Gıda Tarım ve Hayvancılık Bakanlığı	34
BİT'ler	20
Adalet Bakanlığı	25
Yüksek Öğretim Kurumları	21
Gençlik ve Spor Bakanlığı	33
Çalışma ve Sosyal Güvenlik Bakanlığı	19
Aile ve Sosyal Politikalar Bakanlığı	20
Bilim, Sanayi ve Teknoloji Bakanlığı	5
Kalkınma Bakanlığı	1
Ekonomi Bakanlığı	1
Tarım ve Köy İşleri Bakanlığı	1
Belediyeler	5
Kültür ve Turizm Bakanlığı	1
Toplam	7.845

Tablo 5.8'de yasaklamayı yapan Bakanlık/Kuruma göre aktif yasaklamaların dağılımı yer almaktadır. 31.12.2014 tarihi itibarıyla kayıtlı bulunan 7.845 adet aktif yasaklamaların 4.485'i cumhuriyet savcılıkları ya da cumhuriyet başsavcılıkları tarafından yasaklanırken, kalan 3.360'ı ise bakanlıklar ya da bağlı/ilgili kuruluşlar tarafından yasaklanmıştır.