



KAMU İHALE KURUMU

KAMU ALIMLARI İZLEME RAPORU

2015

Dönem

01.01.2015-30.06.2015

KURUMSAL GELİŞİM VE ARAŞTIRMA DAİRESİ BAŞKANLIĞI

EYLÜL 2015 - ANKARA

4734 sayılı Kamu İhale Kanununun 53 üncü maddesi ve Kamu İhale Kurumu Teşkilatı ve Personelinin Çalışma Usul ve Esasları Hakkında Yönetmeliğin 21 inci maddesi uyarınca hazırlanan Kamu Alımları İzleme Raporunda, istisna ve doğrudan temin yoluyla yapılan alımlar dahil olmak üzere Kanun kapsamında gerçekleştirilen ihalelere ilişkin istatistiklerin kullanıcının hizmetine sunulması amaçlanmaktadır.

Kamu alımlarına ilişkin istatistikler, bu alımların ekonomik etkilerinin tespitinin yanında kamu alımlarına ilişkin politikaların oluşturulmasında da en önemli başvuru kaynaklarından birisi olmaktadır. Bu çerçevede, kamu alımları istatistiklerinin karar verici konumunda olanlar kadar araştırmacılar ve vatandaşlar açısından da önemli bir bilgi kaynağı olduğu tartışmasızdır.

Hazırlanan Kamu Alımları İzleme Raporu, 01.01.2015 ve 30.06.2015 tarihleri arasında gerçekleştirilen kamu alımlarına ilişkin ihale sonuç, teyit, ilan, şikayet, Kurul karar ve yasaklama istatistiklerini kapsamaktadır. İhale istatistikleri, ihaleleri yapan idareler tarafından Kamu İhale Kurumuna Elektronik Kamu Alımları Platformu (EKAP) üzerinden gönderilen verilerden hareketle düzenlenmektedir.

4734 sayılı Kanuna göre ihaleler; alım türlerine göre mal alımı, yapım işi, hizmet alımı ve danışmanlık hizmet alımı olarak sınıflandırılabilir. Ayrıca, Kanunda temel ihale usulleri olarak açık ihale usulü ve belli istekliler arasında ihale usulü belirtilmiş, bunun yanında bazı hallerde pazarlık usulü ile de ihale yapılabileceği öngörülmüştür. Raporun tamamında bu sınıflandırmalar esas alınarak tablolar oluşturulmuştur. Öte yandan, kamu alımlarının kurumsal bazda dağılımlarını ortaya koymak amacıyla, ihaleleri gerçekleştiren idarelerin bağlı olduğu en üst kuruma göre sınıflandırılmalar da yapılmıştır.

Rapor;

- 1- Kamu alımları,
 - 2- Teyit,
 - 3- İhale ilanı,
 - 4- Şikayet ve Kurul karar,
 - 5- Yasaklama
- İstatistiklerini kapsamaktadır.

Raporun tüm kullanıcılara faydalı olmasını diler, emeği geçenlere teşekkür ederim.

Mahmut GÜRSES
Başkan

	Sayfa
ÖNSÖZ.....	II
İÇİNDEKİLER.....	III
AÇIKLAMALAR.....	IV

BÖLÜM 1 KAMU ALIMLARI İSTATİSTİKLERİ

1.1. Kamu Alımlarına Genel Bakış.....	1
1.2. Kanun Kapsamında Yürütülen Kamu Alımları.....	2
1.3. İhale Türlerine Göre Kamu Alımlarının Sınıflandırılması.....	3
1.4. İhale Usulü/Alım Türüne Göre Kamu Alımlarının Sınıflandırılması.....	4
1.5. Sözleşme Bilgilerine Göre Kamu Alımlarının Sınıflandırılması.....	6
1.6. İhalelerin Eşik Değerlere Göre Sınıflandırılması.....	8
1.7. Yerli İstekliler Lehine Fiyat Avantajı Uygulanacağı Belirtilen İhaleler.....	9
1.8. Yüklenici Uyruklarına Göre Kamu Alımları ve Yüklenici Sayısı.....	10
1.9. Finansman Kaynağına Göre Kamu Alımları.....	10
1.10. Kamu Alımlarının Tamamlanma Yılına Göre Dağılımı.....	11
1.11. İhaleyi Yapan İdarelere Göre Kamu Alımlarının Sınıflandırılması.....	12
1.12. Bölgelere Göre Kamu Alımlarının Sınıflandırılması.....	13
1.13. Kamu Alımlarının 4734 Sayılı Kanunun 62(ı) Maddesi Kapsamında Değerlendirilmesi	14
1.14. Sözleşme Sonrası İşlemler.....	14
1.15. İhale Dokümanı Satınalma İstatistikleri.....	15
1.16. Kanun Kapsamındaki İhalelere Yapılan Teklifler.....	15

BÖLÜM 2 TEYİT İSTATİSTİKLERİ

2.1. İhale Türü, Usulü ve Teyit Talebinde Bulunan İdarelere Göre Teyit İstatistikleri.....	16
2.2. Teyit Alınan Aya ve Teyit Türüne Göre Teyit İstatistikleri.....	18
2.3. Yasaklılık Durumuna Göre Teyit İstatistikleri.....	18
2.4. Teyit Alınan İsteklinin Uyruğuna Göre Teyit İstatistikleri.....	18
2.5. Teyit Alınan İsteklinin Gerçek/Tüzel Kişi Olma Durumuna Göre Teyit İstatistikleri.....	19

BÖLÜM 3 İLAN İSTATİSTİKLERİ

3.1. Kamu İhale Bülteninde Yayımlanan İlan İstatistikleri.....	20
3.2. Yerel Gazetelerde Yayımlanması Beklenen İhale İlanı İstatistikleri.....	25
3.3. Mevzuat Kontrolü Sürecinde İdareye İade Edilen İlan İstatistikleri.....	25

BÖLÜM 4 ŞİKAYET VE KURUL KARAR İSTATİSTİKLERİ

4.1. Şikayet İstatistikleri.....	26
4.2. Kurul Karar İstatistikleri.....	29

BÖLÜM 5 YASAKLAMA İSTATİSTİKLERİ

5. Yasaklama İstatistikleri.....	32
----------------------------------	----

AMAÇ

4734 sayılı Kanun kapsamında gerçekleştirilen ihalelere ve doğrudan temin yoluyla yapılan alımlara ilişkin istatistiksel sonuçları istisnalar dahil rapor halinde kullanıcının hizmetine sunmaktır.

KAPSAM

Rapor, 01.01.2015 – 30.06.2015 tarihleri arasında gerçekleştirilen kamu alımlarına ilişkin ihale sonuç, teyit, ilan, şikayet, Kurul karar ve yasaklama istatistiklerini kapsamaktadır.

VERİ DERLEME ŞEKLİ

Veriler ihaleyi gerçekleştiren idareler tarafından oluşturulmaktadır. Kamu İhale Kurumu tarafından hazırlanan ve online veri girişine imkan sağlayan Elektronik Kamu Alımları Platformuna kayıtlı idarelerin yürüttükleri ihalelere ilişkin bilgileri girmeleri ile ortaya çıkan veriler derlenmektedir.

TANIM VE KAVRAMLAR

İhale: Kamu İhale Kanununda yazılı usul ve şartlarla mal veya hizmet alımları ile yapım işlerinin istekliler arasından seçilecek birisi üzerine bırakıldığını gösteren ve ihale yetkilisinin onayını müteakip sözleşmenin imzalanması ile tamamlanan işlemlerdir.

Kısmi teklife açık ihaleler: İdareler tarafından yürütülen ve birden fazla yüklenici ile ayrı ayrı sözleşme imzalanmasına imkan sağlayan ihalelerdir.

Kısmi teklife açık olmayan ihaleler: İdareler tarafından yürütülen ve sadece bir yüklenici ile bir sözleşme imzalanmasına imkan sağlayan ihalelerdir.

Kamu alımı: Kanun kapsamında belirtilen idarelerin yaptıkları mal veya hizmet alımları ile yapım işlerini kapsamaktadır.

Mal: Satın alınan her türlü ihtiyaç maddeleri ile taşınır ve taşınmaz mal ve haklardır.

Hizmet: Bakım ve onarım, taşıma, haberleşme, sigorta, araştırma ve geliştirme, muhasebe, piyasa araştırması ve anket, danışmanlık, tanıtım, basım ve yayım, temizlik, yemek hazırlama ve dağıtım, toplantı, organizasyon, sergileme, koruma ve güvenlik, mesleki eğitim, fotoğraf, film, fikri ve güzel sanat, bilgisayar sistemlerine yönelik hizmetler ile yazılım hizmetleri, taşınır ve taşınmaz mal ve hakların kiralanması ve benzeri diğer hizmetlerdir.

Yapım: Bina, karayolu, demiryolu, otoyol, havalimanı, rıhtım, liman, tersane, köprü, tünel, metro, viyadük, spor tesisi, alt yapı, boru iletim hattı, haberleşme ve enerji nakil hattı, baraj, enerji santrali, rafineri tesisi, sulama tesisi, toprak ıslahı, taşkın koruma ve dekapaj gibi her türlü inşaat işleri ve bu işlerle ilgili tesisat, imalat, ihzarat, nakliye, tamamlama, büyük onarım, restorasyon, çevre düzenlemesi, sondaj, yıkma, güçlendirme ve montaj işleri ile benzeri yapım işleridir.

İstekli: Mal veya hizmet alımları ile yapım işlerinin ihalesine teklif veren tedarikçi, hizmet sunucusu veya yapım müteahhididir.

Yüklenici: Üzerine ihale yapılan ve sözleşme imzalanan isteklidir.

İdare: İhaleyi yapan Kanun kapsamındaki kurum ve kuruluşlardır.

Açık ihale usulü: Bütün isteklilerin teklif verebildiği usuldür.

Belli istekliler arasında ihale usulü: Ön yeterlik değerlendirmesi sonucunda idare tarafından davet edilen isteklilerin teklif verebildiği usuldür.

Pazarlık usulü: Kanunda belirtilen hallerde kullanılabilen, ihale sürecinin iki aşamalı olarak gerçekleştirildiği ve idarenin ihale konusu için teknik detayları ile gerçekleştirme yöntemlerini ve belli hallerde fiyatı isteklilerle görüştüğü usuldür.

Doğrudan temin: Kanunun 22 nci maddesinde belirtilen hallerde ihtiyaçların, idare tarafından davet edilen isteklilerle teknik şartların ve fiyatın görüşülerek doğrudan temin edilebildiği usuldür.

İstisna: Kanun kapsamındaki idarelerin bu Kanunun 3 üncü maddesinde yapılan düzenlemelere göre gerçekleştirdikleri mal veya hizmet alımları ile yapım işlerine ilişkin alımlardır.

Sözleşme: Mal veya hizmet alımları ile yapım işlerinde idare ile yüklenici arasında yapılan yazılı anlaşmadır.

Yaklaşık maliyet: Mal veya hizmet alımları ile yapım işlerinin ihalesi yapılmadan önce planlanan kamu alımına ilişkin, idareler tarafından her türlü fiyat araştırması yapılarak ve katma değer vergisi hariç tutularak belirlenen tahmini maliyettir.

Eşik değer: Kanunun 8 inci maddesinde belirtilen ve 13 ile 63 üncü maddelerinin uygulanmasında dikkate alınacak yaklaşık maliyete ilişkin parasal limitlerdir.

Teyit: İhalelere katılan gerçek veya tüzel kişiler için idarelerce Kamu İhale Kurumundaki yasaklı sicil listesinin kontrol ettirilmesi işlemidir.

Düzenleyici kararlar: Uygulamada karşılaşılan sorunların çözümüne ilişkin görüş talepleri üzerine Kamu İhale Kurulu tarafından verilen kararlardır.

Yönetmelik kararlar: Kurumun idari işlerine yönelik Kamu İhale Kurulu tarafından verilen kararlardır.

Uyuşmazlık kararları: İtirazen şikayet üzerine Kamu İhale Kurulu tarafından alınan kararların genel adıdır.

İnceleme kararları: Uyuşmazlık kararları ile mahkeme kararlarını ifade eder.

İhale ilanı: İhaleye ilişkin yapılan duyurudur.

Çerçeve anlaşma: Bir veya birden fazla idare ile bir veya birden fazla istekli arasında, belirli bir zaman aralığında gerçekleştirilecek alımların özellikle fiyat ve mümkün olan hallerde öngörülen miktarlarının tespitine ilişkin şartları belirleyen anlaşma olarak tanımlanmaktadır.

Çerçeve anlaşma ilanı: Çerçeve anlaşma yapmak suretiyle temin edilecek mal veya hizmet alımı ile yapım işine ait ihale ilanlarıdır.

Şikayet: İdarenin ihale sürecine ilişkin her türlü eylem ve işlemine karşı idareye yapılan yazılı başvurudur.

İtirazen şikayet: Sözleşme imzalanmadan önce Kamu İhale Kurumuna yapılan başvurudur.

Elektronik kamu alımları platformu (EKAP): İhale sürecine ilişkin işlemlerin gerçekleştirebileceği elektronik ortam.

1.1. KAMU ALIMLARINA GENEL BAKIŞ

İdareler tarafından gerçekleştirilen kamu alımlarına ilişkin, teyit istatistikleri, ilan istatistikleri, sözleşme istatistikleri, şikayet ve kurul karar istatistikleri ile yasaklama istatistiklerini kapsayan özet sonuçlar Tablo 1.1'de verilmiştir. Bu sonuçlara göre, 2015 yılı ilk altı ayında 71.805 ihale yapılmış, bu ihalelerden 6.962'si ihale tarihinden sonra iptal edilmiştir. Kuruma sözleşme bilgisi gönderilen ve iş başlangıcı 2015 yılı ilk altı aylık dönemi olan 63.368 ihale bulunmaktadır. Bu ihaleler 9.721 idare tarafından gerçekleştirilmiştir. Kuruma bilgisi gelen sözleşme sayısı 92.460 olurken, sözleşme bedeli toplamı 76.004.934.000 TL'dir. Belirtilen rakamlar kapsam dışı ve istisna alımlarını kapsarken, doğrudan temin yolu ile yapılan kamu alımlarını kapsamamaktadır. Doğrudan temin yolu ile yapılan kamu alımlarının toplam bedeli ise 3.428.871.000 TL'dir. İdareler tarafından sözleşme bilgisi gönderilen 92.460 adet sözleşme, 28.826 adet gerçek/tüzel kişi tarafından yüklenilmiştir.

2015 yılını ilk altı ayında alınan teyit sayısı 901.294, Kamu İhale Bülteninde yayımlanan ihale ilan sayısı ise 40.381 olarak belirlenmiştir. İlgili dönemde Kurum tarafından 1.821 şikayet incelemesi yapılmış olup, 1.806 adet uyuşmazlık kararı alınmıştır. 30.06.2015 tarihi itibarıyla kayıtlı bulunan yasaklama sayısı 8.138'dir.

Tablo 1.1 2015 Yılı İlk Altı Ayında Gerçekleştirilen Kamu Alımlarına İlişkin Özet İstatistikler

Özet İstatistikler	İhale Türü				Toplam
	Mal Alımı	Yapım İşi	Hizmet Alımı	Danışmanlık Hizmet Alımı	
İhale Yapan İdare Sayısı					9.721
Yapılmış İhale Sayısı	40.321	11.880	19.294	310	71.805
İhale Tarihinden Sonra İptal Edilen İhale Sayısı	3.183	1.217	2.521	41	6.962
Sözleşme Bilgisi Gelen İhale Sayısı	32.397	7.653	23.188	130	63.368
Sözleşme Sayısı	58.621	8.010	25.698	131	92.460
Kısmi Teklife Açık İhale Sayısı	6.493	208	1.455	1	8.157
Kısmi Teklife Açık İhalelerde Sözleşme Sayısı	32.491	563	3.887	2	36.943
Kısmi Teklife Açık İhalelerde Ortalama Sözleşme Sayısı	5	2,7	2,7	2	4,5
4734 Sayılı Kanun Kapsamında Yapılan İhalelere Ait Sözleşme Bedeli Toplamı*	13.419.215	21.859.627	34.813.209	261.830	70.353.882
İstisna Kapsamında Yapılan İhalelere Ait Sözleşme Bedeli Toplamı*	3.218.773	204.263	2.059.518	7.224	5.489.779
Kapsam dışı İhalelere ait Sözleşme Bedeli Toplamı*	11.558	8.973	140.740		161.272
Doğrudan Temin Tutarı *	2.078.383	224.322	1.117.307	8.859	3.428.871
Teyit Sayısı	444.998	220.490	219.961	15.845	901.294
Teyit Alınan İhale Sayısı	42.224	13.033	22.760	396	78.413
Kamu İhale Bülteninde Yayımlanan İhale İlan Sayısı	17.199	12.515	10.481	186	40.381
Yüklenici Sayısı					28.826
Şikayet İnceleme Sayısı	324	453	1.044		1.821
Uyuşmazlık Karar Sayısı	314	404	1.088		1.806
Kayıt Altında Bulunan Aktif Yasaklama Sayısı					8.138

*: 1000 TL

Tablo 1.2. 2015 Yılı İlk Altı Ayında Sözleşme Bilgisi Gelen İhaleler ve İdare Bilgileri

Bütçe Türü	İhale Yapan İdare Sayısı	Sözleşme Sayısı	İhale Sayısı	Kamu Alımı Tutarı (1000 TL)	Kamu Alımı Tutarı (1000 USD) ⁽³⁾
Merkezi	6.217	54.762	28.313	31.921.708	11.910.641
Genel Bütçe ⁽¹⁾	4.977	40.898	19.281	16.609.790	6.197.452
Özel Bütçe ⁽²⁾	1.086	13.266	8.445	14.841.532	5.537.678
Düzenleyici Denetleyici Kuruluş Bütçesi	9	53	53	48.856	18.229
Sosyal Güvenlik Kuruluş Bütçesi	145	545	534	421.530	157.282
Yerel	2.735	18.566	17.380	34.906.926	13.024.486
Belediye Bütçesi	2.503	16.584	15.463	33.721.510	12.582.184
İl Özel İdare Bütçesi	143	1.785	1.724	1.117.978	417.140
Mahalli İdareler	89	197	193	67.438	25.162
Diğer	769	19.132	17.675	9.176.300	3.423.865
Kamu İktisadi Teşebbüs (KİT) Bütçesi	365	14.903	14.086	5.957.074	2.222.706
Döner Sermaye Saymanlık	125	428	369	169.574	63.272
Belediye İktisadi Teşekkülleri (BİT) Bütçesi	103	2.957	2.508	1.949.027	727.222
5018 kapsamı dışındaki idareler	176	844	712	1.100.626	410.666
Toplam	9.721	92.460	63.368	76.004.934	28.358.992

¹: Başbakanlık, Bakanlıklar ve yargı kuruluşları

²: Üniversiteler, diğer özel bütçeli kuruluşlar

³: 1 dolar 2,6801 TL olarak kabul edilmiştir. (01 Temmuz 2015 Merkez Bankası Döviz Kuru)

*: Doğrudan temin yolu ile yapılan alımlar ve çerçeve kapsamındaki münferit alımlar hariç

Tablo 1.2'de ihale yapan idareler bazında gerçekleştirilen ihaleler özetlenmiştir. 2015 yılı ilk altı ayında 6.217 merkezi idare, 2.735 yerel idare (alt harcama birimleri dahil) ile Kanun kapsamında yer alan diğer 769 idare (KİT, BİT, DS.S.) tarafından 63.368 ihale yapılmış, yaklaşık 76 milyar TL tutarında kamu alımı için 92.460 sözleşme imzalanmıştır.

1.2. KANUN KAPSAMINDA YÜRÜTÜLEN KAMU ALIMLARI

Kanun kapsamında yürütülen kamu alımları, bu Kanunda belirtilen ihale usullerini, doğrudan temin ve istisna kapsamındaki alımları kapsamaktadır. Tablo 1.3'ten de görüleceği gibi 2015 yılının ilk altı ayında idareler tarafından Kuruma sözleşme bilgisi gönderilen ihale sayısı 63.368'dir. Bu ihalelerin 75,12'si Kanunda belirtilen ihale usulleri kapsamında gerçekleştirilirken, 24,82'si istisna kapsamında, 0,06'sı ise kapsam dışında gerçekleştirilmiştir. İlgili dönemde EKAP üzerinden gerçekleştirilen toplam kamu alımları tutarı 79.433.805.000 TL'dir. Bu tutarın 70.353.883.000 TL'si Kanunda belirtilen ihale usulleri kapsamında, 5.489.779.000 TL'si istisna kapsamında, 3.428.871.000 TL'si doğrudan temin yoluyla 161.272.000 TL'si ise kapsam dışında gerçekleştirilen alımlara ilişkindir.

Tablo 1.3. Kamu Alımlarının Kanun Kapsamına Göre Dağılımı

Kamu Alımı Kanun Kapsamı	Kamu Alımı Miktarı (Adet)		Kamu Alımı Tutarı (1000 TL)	
	2015 yılı altı ay	%	2015 yılı altı ay	%
4734 sayılı Kanunda belirtilen ihale usulleri kapsamında	47.599	75,12	70.353.883	88,57
Doğrudan Temin			3.428.871	4,32
İstisna	15.730	24,82	5.489.779	6,91
Kapsam Dışı	39	0,06	161.272	0,20
Toplam	63.368	100	79.433.805	100,00

Kapsam dışı alımlar: 3996 sayılı Yap-İşlet-Devret Kanunu ve 2886 sayılı Devlet İhale Kanunu kapsamında yapılan ve EKAP'a kaydedilen alımlardır.

1.3. İHALE TÜRLERİNE GÖRE KAMU ALIMLARININ SINIFLANDIRILMASI

İhale türlerine göre kamu alımları; mal alımı, yapım işi, hizmet alımı ve danışmanlık hizmet alımı olarak sınıflandırılmaktadır.

1.3.1. 4734 sayılı Kanun Kapsamında Belirtilen İhale Usullerine Göre Yürütülen Kamu Alımlarının İhale Türüne Göre Sınıflandırılması

2015 yılının ilk altı ayında ihale sonuç bilgisi Kamu İhale Kurumuna gönderilen ve 4734 sayılı Kanun kapsamında yapılan ihalelerin adet olarak %38,99'u mal alımı, %15,81'i yapım işi, %44,94'ü hizmet alımı ve %0,26'sı danışmanlık hizmet alımına aittir. İhaleler tutar bazında değerlendirildiğinde ise ilgili dönemde Kanun kapsamındaki usullere göre gerçekleştirilen toplam kamu alımı harcamalarının %19,07'si mal alımı, %31,07'si yapım işi, %49,48'i hizmet alımı ve %0,37'si danışmanlık hizmet alımı olarak gerçekleştirilmiştir.

Tablo 1.4. 4734 sayılı Kanun Kapsamında Yapılan Kamu Alımlarının Türlerine Göre Dağılımı

İhale Türü	Kamu Alımı Miktarı (Adet)		Kamu Alımı Tutarı (1000 TL)	
	2015 yılı altı ay	%	2015 yılı altı ay	%
Mal Alımı	18.561	38,99	13.419.215	19,07
Yapım İşİ	7.524	15,81	21.859.627	31,07
Hizmet Alımı	21.389	44,94	34.813.209	49,48
Danışmanlık Hizmet Alımı	125	0,26	261.831	0,37
Toplam	47.599	100	70.353.883	100

1.3.2. Doğrudan Temin Kapsamında Gerçekleştirilen Kamu Alımlarının İhale Türlerine Göre Sınıflandırılması

2015 yılının ilk altı ayında Kamu İhale Kurumuna gönderilen doğrudan temin kapsamında gerçekleştirilen kamu alımlarının tutar olarak %60,61'i mal alımı, %6,54'ü yapım işi, %32,59'u hizmet alımı ve %0,26'sı ise danışmanlık hizmet alımı için harcanmıştır.

Tablo 1.5. Doğrudan Temin İle Yapılan Kamu Alımlarının İhale Türlerine Göre Dağılımı

İhale Türü	Kamu Alımı Tutarı (1000 TL)	
	2015 yılı altı ay	%
Mal Alımı	2.078.383	60,61
Yapım İşİ	224.322	6,54
Hizmet Alımı	1.117.307	32,59
Danışmanlık Hizmet Alımı	8.859	0,26
Toplam	3.428.871	100,00

1.3.3. İstisna Kapsamında Gerçekleştirilen Kamu Alımlarının İhale Türüne Göre Sınıflandırılması

2015 yılının ilk altı ayında Kamu İhale Kurumuna gönderilen istisna kapsamında gerçekleştirilen ihalelerin adet olarak %87,88'i mal alımı, %0,76'sı yapım işi, %11,32'si hizmet alımı ve %0,03'ü danışmanlık hizmet alımına ilişkindir. İlgili dönemde istisna kapsamındaki alımlar tutar bazında değerlendirildiğinde, toplam tutarın %58,63'ü mal alımlarına, %3,72'si yapım işlerine, %37,52'si hizmet alımlarına ve %0,13'ü ise danışmanlık hizmet alımlarına harcanmıştır.

Tablo 1.6. İstisnalar Kapsamında Yapılan Kamu Alımlarının İhale Türüne Göre Dağılımı

İhale Türü	Kamu Alımı Miktarı (Adet)		Kamu Alımı Tutarı (1000 TL)	
	2015 yılı altı ay	%	2015 yılı altı ay	%
Mal Alımı	13.823	87,88	3.218.773	58,63
Yapım İşİ	122	0,76	204.263	3,72
Hizmet Alımı	1.780	11,32	2.059.518	37,52
Danışmanlık Hizmet Alımı	5	0,03	7.225	0,13
Toplam	15.730	100	5.489.779	100

1.4. İHALE USULÜNE/ALIM TÜRÜNE GÖRE KAMU ALIMLARININ SINIFLANDIRILMASI

Kamu alımları ihale yoluyla yapılan alımlar ve doğrudan temin yoluyla yapılan alımlar olmak üzere iki kısımda incelenebilir. İhale yoluyla yapılan alımlar yine benzer şekilde Kanun kapsamında yapılan ihaleler ile istisna kapsamında yapılan ihaleler olarak iki kısımda incelenebilir.

1.4.1. 4734 Sayılı Kanun Kapsamındaki Kamu Alımlarının İhale Usulüne Göre Sınıflandırılması

2015 yılının ilk altı ayında Kamu İhale Kurumuna gönderilen 4734 sayılı Kanun kapsamında yapılan ihalelerin adet olarak %75,72'si açık ihale usulü ile, %23,99'u pazarlık usulü ile, %0,29'u belli istekliler arasında ihale usulü ile gerçekleştirilmiştir. Tutar bazında inceleme yapıldığında, gerçekleştirilen ihalelerin %89,26'sında açık ihale usulü, %9,02'sinde pazarlık usulü ve %1,73'ünde ise belli istekliler arasında ihale usulü uygulanmıştır.

Tablo 1.7. 4734 Sayılı Kanun Kapsamındaki Kamu Alımlarının İhale Usullerine Göre Dağılımı

İhale Usulü	Kamu Alımı Miktarı (Adet)		Kamu Alımı Tutarı (1000 TL)	
	2015 yılı altı ay	%	2015 yılı altı ay	%
Açık İhale Usulü	36.042	75,72	62.795.944	89,26
Belli İstekliler Arasında İhale Usulü	140	0,29	1.214.918	1,73
Pazarlık Usulü	11.417	23,99	6.343.021	9,02
Toplam	47.599	100,00	70.353.883	100,00

Tablo 1.8. Pazarlık Usulü İle Yapılan 4734 Sayılı Kanun Kapsamındaki İhalelerin Pazarlık Maddelerine Göre Dağılımı

Pazarlık Kanun Maddesi	İhale Türü	İhale Sayısı	%	Kamu Alımı Tutarı (1000 TL)	%
21 a	Mal Alımı	10	0,09	3.323	0,05
	Hizmet Alımı	10	0,09	1.962	0,03
	Toplam	20	0,18	5.285	0,08
21 b	Mal Alımı	683	5,98	518.377	8,17
	Yapım İşi	307	2,69	2.337.156	36,85
	Hizmet Alımı	2.461	21,56	2.451.594	38,65
	Toplam	3.451	30,23	5.307.127	83,67
21 c	Mal Alımı	13	0,11	12.059	0,19
	Yapım İşi	28	0,25	24.465	0,39
	Hizmet Alımı	43	0,38	48.599	0,77
	Toplam	84	0,74	85.122	1,34
21 d	Hizmet Alımı	1	0	59.045	0
	Toplam	1	0	59.045	0
21 e	Mal Alımı	1	0	37.701	0,59
	Yapım İşi	5	0,04	113.050	1,78
	Hizmet Alımı	3	0,03	7.099	0,11
	Toplam	9	0,08	157.850	2,49
21 f	Mal Alımı	3.257	28,53	328.923	5,19
	Hizmet Alımı	4.595	40,25	458.654	7,23
	Toplam	7.852	68,77	787.577	12,41
Genel Toplam		11.417	100	6.343.021	100

Tablo 1.8'deki sonuçlara göre pazarlık usulü ile yapılan ihalelerin adet olarak %68,77'si 21f kapsamında gerçekleşirken, %30,23'ü 21b kapsamında gerçekleştirilmektedir. Tutar olarak

değerlendirildiğinde ise, pazarlık usulü ile yapılan ihalelerin toplam tutarının %83,67'si 21b kapsamındaki alımlara, %12,41'inin 21f kapsamındaki alımlara ve %1,34'ünün ise 21c kapsamındaki alımlara ayrıldığı görülmektedir.

Tablo 1.9'da, ilgili dönemde gerçekleştirilen ihalelerin ihale türü ve ihale usulüne göre dağılımları verilmiştir. Tabloda belirtilen sonuçlara göre, 2015 yılının ilk altı ayında gerçekleştirilen 18.561 adet mal alımı ihalesinin %75,72'sinde açık ihale usulü, %23,99'unda ise pazarlık usulü uygulanmıştır. Tablodaki diğer alımlar benzer şekilde yorumlanabilir.

Tablo 1.9. 4734 Sayılı Kanun Kapsamındaki Kamu Alımlarının İhale Usullerine ve İhale Türlerine Göre Dağılımı

İhale Usulü	İhale Türü	Kamu Alımı Miktarı (Adet)		Kamu Alımı Tutarı (1000 TL)	
		2015 yılı ilk altı ay	%	2015 yılı ilk altı ay	%
Açık İhale Usulü	Mal Alımı	14.597	78,64	12.518.831	93,29
	Yapım İşi	7.170	95,30	18.431.998	84,32
	Hizmet Alımı	14.275	66,74	31.845.114	91,47
	Toplam	36.042	75,72	62.795.944	89,26
Belli İstekliler Arasında İhale Usulü	Yapım İşi	14	0,19	952.958	4,36
	Hizmet Alımı	1	0,00	129	0,00
	Danışmanlık Hizmet Alımı	125	100,00	261.831	100,00
	Toplam	140	0,29	1.214.918	1,73
Pazarlık Usulü	Mal Alımı	3.964	21,36	900.384	6,70
	Yapım İşi	340	4,52	2.474.671	11,32
	Hizmet Alımı	7.113	33,26	2.967.966	8,53
	Toplam	11.417	23,99	6.343.021	9,02
Genel Toplam	Mal Alımı	18.561	100,00	13.419.215	100,00
	Yapım İşi	7.524	100,00	21.859.627	100,00
	Hizmet Alımı	21.389	100,00	34.813.209	100,00
	Danışmanlık Hizmet Alımı	125	100,00	261.831	100,00
	Toplam	47.599	100,00	70.353.883	100,00

1.4.2. Doğrudan Temin Yoluyla Yapılan Alımların İlgili Kanun Maddesine Göre Sınıflandırılması

Doğrudan temin yoluyla yapılan kamu alımlarının %79,68'inde 4734 sayılı Kanunun 22/d maddesi kapsamında yapılan alımlar oluşturmaktadır. Bunu %9,59 ve %5,99 oran ile sırasıyla 22/a ve 22/f maddeleri kapsamında yapılan alımlar izlemektedir.

Tablo 1.10. Doğrudan Temin Yoluyla Yapılan Kamu Alımlarının İhale Türüne ve İlgili Kanun Maddesine Göre Tutar Bazında Dağılımı

Alımın/İşin ilgili kanun maddesi	Mal Alımı	Yapım İşi	Hizmet Alımı	Danışmanlık Hizmet Alımı	Toplam	%
22/a	243.374	0	85.280	16	328.669	9,59
22/b	37.075	0	42.363	946	80.384	2,34
22/c	14.434	0	27.084	258	41.775	1,22
22/d*	1.484.387	224.322	736.213	7.507	2.452.428	71,52
22/d**	89.106	0	190.559	63	279.728	8,16
22/e	5.184	0	11.310	0	16.494	0,48
22/f	204.709	0	535	58	205.303	5,99
22/g	0	0	93	0	93	0,00
22/h	0	0	143	11	155	0,00
22/i	6	0	23.720	0	23.726	0,69
22/ii	109	0	8	0	116	0,00
Toplam	2.078.383	224.322	1.117.307	8.859	3.428.871	100,00
%	60,61	6,54	32,59	0,26	100	

1000 TL

Madde 22d*: Parasal limitler kapsamında yapılan alımlardır.

Madde 22d**: Temsil ağırlama faaliyetleri kapsamında yapılan konaklama, seyahat ve iiaşeye ilişkin alımlardır.

1.4.3. İstisnalar Kapsamında Gerçekleştirilen Kamu Alımlarının Kanunun 3 üncü Maddesinin Bentleri Bazında Sınıflandırılması

4734 sayılı Kanunun istisnaları 3 üncü maddede düzenlenmiştir. İstisnalar kapsamında yapılan kamu alımlarının tutar bazında %94,5'ini 4734 sayılı Kanunun ilk yürürlüğe girdiği tarihte mevcut olan a, b, c, d, e, f, g bentleri kapsamındaki alımlar oluşturmaktadır.

Tablo 1.11.İstisna Kapsamındaki Kamu Alımlarının İhale Türü ve İlgili Kanun Maddesine Göre Dağılımı

İstisna Kanun Maddesi	İhale Türü	İhale Sayısı	%	Kamu Alım Tutarı (1000 TL)	%
3a	Mal Alımı	176	1,19	219.967	4,00
	Hizmet Alımı	512	3,25	38.301	0,70
	Toplam	688	4,37	258.268	4,70
3b	Mal Alımı	98	0,62	361.716	6,59
	Yapım İşi	7	0,04	16.845	0,31
	Hizmet	42	0,27	952.426	17,35
	Toplam	147	0,93	1.330.988	24,25
3c	Mal Alımı	6	0,04	409.684	7,46
	Hizmet	20	0,13	7.674	0,14
	Toplam	26	0,17	417.358	7,60
3d	Hizmet	2	0,01	1.827	0,03
	Toplam	2	0,01	1.827	0,03
3e	Mal Alımı	186	1,18	437.769	7,97
	Hizmet	18	0,11	170.975	3,11
	Toplam	204	1,30	608.744	11,09
3f	Mal Alımı	186	1,18	61.164	1,11
	Hizmet	42	0,27	41.154	0,75
	Toplam	228	1,45	102.318	1,86
3g	Mal Alımı	13.169	83,71	1.726.652	31,45
	Hizmet	1.073	6,82	734.808	13,39
	Danışmanlık	5	0,03	7.225	0,13
	Toplam	14.247	90,57	2.468.685	44,97
3h	Hizmet	2	0,01	53	0,00
	Toplam	2	0,01	53	0,00
3i	Mal Alımı	2	0,01	1.821	0,03
	Yapım İşi	87	0,55	169.443	3,09
	Hizmet	36	0,23	21.252	0,39
	Toplam	125	0,79	192.516	3,51
4734 / 3-k (5737/79 md.)	Yapım İşi	28	0,18	17.975	0,33
	Hizmet	23	0,15	5.589	0,10
	Toplam	51	0,32	23.564	0,43
4734 / 3-n	Hizmet	1	0,00	76.271	1,39
	Toplam	1	0,00	76.271	1,39
4734 / 3-p	Hizmet	4	0,02	4.896	0,09
	Toplam	4	0,02	4.896	0,09
4734 / 3-r	Hizmet	5	0,03	4.293	0,08
	Toplam	5	0,03	4.293	0,08
Genel Toplam		15.730	100,00	5.489.779	100,00

1.5. SÖZLEŞME BİLGİLERİNE GÖRE KAMU ALIMLARININ SINIFLANDIRILMASI

2015 yılının ilk altı ayı EKAP üzerinden gerçekleştirilen 63.368 ihale için 92.460 sözleşme imzalanmıştır. 63.368 ihalenin 8.157'si kısmi teklife açık olurken kısmi teklife açık ihaleler için toplam 36.943 sözleşme imzalanmıştır. Kısmi teklife açık ihalelerde genellikle birden fazla sözleşme imzalanmaktadır. İlgili dönemde kısmi teklife açık ihalelerde ihale başına ortalama sözleşme sayısı 4,5 olarak bulunmuştur.

Tablo 1.12. Kısmi Teklife Açık İhalelerde İhale Başına Ortalama Sözleşme Sayısı

İhale Türü	İhale Sayısı	Sözleşme Sayısı	İhale Başına Ortalama Sözleşme Sayısı	
Mal Alımı	6.493	32.491		5,0
Yapım İşi	208	563		2,7
Hizmet	1.455	3.887		2,7
Danışmanlık	1	2		2,0
Toplam	8.157	36.943		4,5

Mal alımı ihalelerinde, kısmi teklife açık ihalelerde ihale başına ortalama 5 sözleşme düşerken, yapım işi ve hizmet alımı ihalelerine bu değer 2,7 olmaktadır. Kısmi teklife açık danışmanlık hizmet alımları ihalelerinde ortalama 2 adet sözleşme bulunmaktadır.

Tablo 1.13'te, 2015 yılının ilk altı ayında gerçekleşen ihalelerin sözleşme türüne göre dağılımı yer almaktadır. 4734 sayılı Kanunda belirtilen usullere göre yapılan ihalelerin adet olarak %88'i için sözleşme türü birim fiyat olurken, %7,95'ü için anahtar teslim götürü bedel, %3,97'si için götürü bedel, %0,08'i karma sözleşme olmaktadır.

Tablo 1.13. Kanunda Belirtilen Usullere Göre Gerçekleştirilen Kamu Alımlarının Sözleşme Türü ve İhale Türlerine Göre Sayısı

Sözleşme Türü	Mal Alımı		Yapım İşi		Hizmet Alımı		Danışmanlık Hizmet Alımı		Toplam	
	Adet	%	Adet	%	Adet	%	Adet	%	Adet	%
Birim Fiyat	18.253	98,34	3.703	49,21	19.857	92,84	75	60,00	41.888	88,00
Götürü Bedel	308	1,66			1.532	7,16	50	40,00	1.890	3,97
Karma			38	0,50					38	0,08
Anahtar Teslimi										
Götürü Bedel			3.784	50,29					3.784	7,95
Toplam	18.561		7.524	100,00	21.389	100,00	125	100,00	47.599	100,00

Kanunda belirtilen usullere göre yapılan ihalelerin tutar olarak %88,11'i için sözleşme türü birim fiyat olurken, %9,74'ü için anahtar teslimi götürü bedel ve %1,55'i için götürü bedel, %0,60'ı karma sözleşme olmaktadır.

Tablo 1.14. Kanunda Belirtilen Usullere Göre Gerçekleştirilen Kamu Alımlarının Sözleşme Türü ve İhale Türlerine Göre Tutarı (1000 TL)

Sözleşme Türü	Mal Alımı		Yapım İşi		Hizmet Alımı		Danışmanlık Hizmet Alımı		Toplam	
	Tutar	%	Tutar	%	Tutar	%	Tutar	%	Tutar	%
Birim Fiyat	13.322.772	99,28	14.588.375	66,74	33.884.908	97,33	194.692	74,36	61.990.875	88,11
Götürü Bedel	96.443	0,72	0	0,00	928.301	2,67	67.139	25,64	1.091.883	1,55
Karma		0,00	422.811	1,93	0	0,00	0	0,00	422.811	0,60
Anahtar Teslimi										
Götürü Bedel		0,00	6.848.315	31,33	0	0,00	0	0,00	6.848.315	9,74
Toplam	13.419.215	100,00	21.859.627	100,00	34.813.209	100,00	261.831	100,00	70.353.883	100,00

Tablo 1.15'te sözleşme bedellerinin yaklaşık maliyetlere göre oranları incelenmiştir. Yaklaşık maliyetin piyasa rayiçlerine uygun şekilde belirlenmesi durumunda, sözleşme bedeli yaklaşık maliyet oranı (SB/YM), kamunun gerçekleştirilen ihalelerden ne kadar tasarruf ettiğini ve istekliler açısından rekabetin nasıl yaşandığını belirleyen çok önemli bir göstergedir. Ayrıca, sözleşme imzalandıktan sonra işin yaklaşık maliyetinin ne ölçüde doğru belirlendiğinin tespit edilmesi açısından da bu göstergeden yararlanılmaktadır.

Tablo 1.15'te genel olarak ortalama sözleşme bedelinin yaklaşık maliyete oranları tüm alımlar için %81,73 olurken, mal alımları ihalelerinde %83,41, yapım işleri ihalelerinde %70,75, hizmet alımları ihalelerinde %89,78 ve danışmanlık hizmet alımları ihalelerinde %82,06 olarak gerçekleşmiştir. İhale usullerine göre sözleşme bedelinin yaklaşık maliyete oranlarındaki değişim incelendiğinde, açık ihale usullerinde bu oranın %81,01, belli istekliler arasında yapılan ihale usullerinde %75,48, pazarlık usulünde ise %91,20 olduğu görülmektedir.

İdarelerin ihale öncesinde ihale konusu iş için hesapladıkları yaklaşık maliyetlerin doğru olduğu varsayımı altında, 4734 sayılı Kamu İhale Kanununda belirtilen ihale usullerine göre gerçekleştirilen

kamu alımlarından elde edilen tasarruf, sözleşme bedeli ile yaklaşık maliyet arasındaki fark olup, 15.7 28.535.000 TL olarak hesaplanmaktadır.

Tablo 1.15. İhale Usulü ve İhale Türüne Göre Sözleşme Bedelinin Yaklaşık Maliyete Oranları

İhale Usulü	İhale Türü	Tutar (1000 TL)		
		Sözleşme Bedeli	Yaklaşık Maliyet	SB/YM*100
Açık İhale Usulü	Mal Alımı	12.518.831	15.067.951	83,08
	Yapım İşi	18.431.998	26.856.468	68,63
	Hizmet Alımı	31.845.114	35.592.960	89,47
	Toplam	62.795.944	77.517.379	81,01
Belli İstekliler Arasında İhale Usulü	Yapım İşi	952.958	1.290.541	73,84
	Hizmet Alımı	129	140	92,26
	Danışmanlık Hizmet Alımı	261.831	318.948	82,09
	Toplam	1.214.918	1.609.629	75,48
Pazarlık Usulü	Mal Alımı	900.384	1.021.142	88,17
	Yapım İşi	2.474.671	2.751.215	89,95
	Hizmet Alımı	2.967.966	3.183.053	93,24
	Toplam	6.343.021	6.955.410	91,20
Genel Toplam	Mal Alımı	13.419.215	16.089.093	83,41
	Yapım İşi	21.859.627	30.898.224	70,75
	Hizmet Alımı	34.813.209	38.776.153	89,78
	Toplam	70.353.883	86.082.418	81,73

1.6. İHALELERİN EŞİK DEĞERLERE GÖRE SINIFLANDIRILMASI

4734 sayılı Kamu İhale Kanununun “Eşik Değerler ve Parasal Limitlerin Güncellenmesi” başlıklı 67’nci maddesinde, “Bu kanunda belirtilen eşik değerler ve parasal limitler bir önceki yılın Toptan Eşya Fiyatları Endeksi esas alınarak Kamu İhale Kurumu tarafından güncellenir ve her yıl 1 Şubat tarihinden geçerli olmak üzere aynı tarihe kadar Resmi Gazetede ilan edilir.” hükmü yer almaktadır. 2015 yılı için eşik değerler aşağıda belirtilmiştir.

Tablo 1.16. 2015 Yılı İçin Eşik Değerler

Dönem	İdareler	Mal/Hizmet Alımları	Yapım İşleri
1 Şubat 2015-	Genel Bütçeye Dahil İdareler	923.721 TL.	33.870.025 TL.
31 Ocak 2016	Kanun Kapsamındaki Diğer İdareler	1.539.538 TL.	33.870.025 TL.

Kanun kapsamında yapılan ihalelere ilişkin olarak, Tablo 1.16’da, 1 Şubat 2015-31 Ocak 2016 dönemi için Kurum tarafından belirlenen eşik değerler verilmiştir. Bu değerlere göre, ihaleler eşik değerinin altında ve üstünde olarak sınıflandırılmıştır. Tablo 1.17’de, 4734 sayılı Kanun kapsamındaki ihaleler eşik değerler bakımından sınıflandırılmıştır.

Tablo 1.17. Eşik Değerin Altındaki ve Üstündeki İhalelerin Sayısı ve Tutarı

Eşik Değer	Adet	%	Tutar (1000 TL)	
			Tutar	%
Eşik Değerin Altında	40.611	85,32	18.712.351	26,60
Eşik Değerin Üstünde	6.988	14,68	51.641.532	73,40
Toplam	47.599	100,00	70.353.883	100,00

Tablo 1.17’de, iş başlangıcı 2015’in ilk altı ayı olan ve sözleşme bilgisi Kuruma ulaşan ihalelerin adet olarak %85,32’si eşik değerinin altında, %14,68’i eşik değerinin üstünde gerçekleşmiştir. Yine bu dönemde yapılan ihalelerin tutar olarak %26,60’ı eşik değerinin altında, %73,40’i ise eşik değerinin üstünde gerçekleşmiştir.

Tablo 1.18’de eşik değerinin altında ve üstündeki ihalelerin ihale türüne göre dağılımı verilmiştir. Buna göre, eşik değerinin üstündeki alımların tutar bazında %19,38’ini mal alımları oluştururken, %21,22’sini yapım işleri, %58,92’sini hizmet alımları, %0,48’ini danışmanlık hizmet alımları oluşturmaktadır.

Tablo 1.18. İhale Türüne Göre Eşik Değerin Altındaki ve Üstündeki İhalelerin Dağılımı

İhale Türü	Eşik Değerin Altında				Eşik Değerin Üstünde			
	Adet	%	Tutar (1000 TL)	%	Adet	%	Tutar (1000 TL)	%
Mal Alımı	16.325	40,20	3.412.142	18,23	2.236	32,00	10.007.073	19,38
Yapım İşi	7.368	18,14	10.903.384	58,27	156	2,23	10.956.243	21,22
Hizmet Alımı	16.897	41,61	4.384.860	23,43	4.492	64,28	30.428.349	58,92
Danışmanlık Hizmet Alımı	21	0,05	11.964	0,06	104	1,49	249.867	0,48
Toplam	40.611	100	18.712.351	100	6.988	100	51.641.532	100

Tablo 1.19'da yabancı isteklilerin katılımına açık olan ihalelerin eşik değer ayrımında dağılımı verilmiştir. Kamu ihale mevzuatına göre eşik değer altındaki ihalelerin yabancı isteklilerin katılımına açılması zorunluluğu bulunmadığı halde yaklaşık 2,3 milyar TL tutarındaki 4.247 (%10,5) ihale yabancı isteklilerin katılımına açılmıştır. Eşik değer üstündeki ihalelerin ise tamamı yabancı isteklilerin katılımına açık olarak gerçekleştirilmiştir.

Tablo 1.19. Yabancı İsteklilerin Katılımına Açık Olan İhalelerin Eşik Değer Ayrımında Dağılımı

İhale Türü	Eşik Değer Altında		Eşik Değer Üstünde		Toplam	
	Adet	Tutar (1000 TL)	Adet	Tutar (1000 TL)	Adet	Tutar (1000 TL)
Mal Alımı	2.357	646.451	2.236	10.007.073	4.593	10.653.524
Yapım İşi	187	1.015.809	156	10.956.243	343	11.972.053
Hizmet Alımı	1.697	598.549	4.492	30.428.349	6.189	31.026.898
Danışmanlık Hizmet Alımı	6	4.145	104	249.867	110	254.012
Toplam	4.247	2.264.954	6.988	51.641.532	11.235	53.906.486

1.7. YERLİ İSTEKLİLER LEHİNE FİYAT AVANTAJI UYGULANACAĞI BELİRTİLEN İHALELER

Bu bölümde, 4734 sayılı Kanun kapsamında yapılan ihalelerin yabancı isteklilere açık olanlarında yerli istekliler lehine fiyat avantajı uygulaması adet ve tutar bazında incelenmiştir. Tablo 1.20'de yabancı isteklilere açık olan 11.235 adet ihalenin 1.943 adedinde (%17,29) yerli istekliler lehine fiyat avantajı uygulanacağı belirtilmiştir. Tutar bazında değerlendirme yapıldığında, yabancı isteklilere açık olarak gerçekleştirilen yaklaşık 53,9 milyar TL'lik kamu alımının 15,1 milyar TL'lik kısmında (%27,99) yerli istekliler lehine fiyat avantajı uygulanacağı belirtilmiştir. İhale dokümanında yerli lehine fiyat avantajı uygulanacağı belirtilmesi, fiilen yerli lehine fiyat avantajı uygulandığını göstermez.

Tablo 1.20. İhale Türüne Göre Yabancı İsteklilere Açık Olan İhaleler İçinde Yerli İstekliler Lehine Fiyat Avantajı Uygulanan İhalelerin Dağılımı

İhale Türü	Yabancı İsteklilere Açık Olan İhaleler		Yabancı İsteklilere Açık Olan İhaleler İçinde Yerli İstekli Lehine Fiyat Avantajı Uygulanacağı Belirtilen			
	Adet	Tutar(1000 TL)	Adet	Tutar(1000 TL)	Adet (%)	Tutar (%)
Mal Alımı	4.593	10.653.524	1.216	3.219.007	26,48	30,22
Yapım İşi	343	11.972.053	98	7.456.629	28,57	62,28
Hizmet Alımı	6.189	31.026.898	561	4.273.881	9,06	13,77
Danışmanlık Hizmet Alımı	110	254.012	68	137.122	61,82	53,98
Toplam	11.235	53.906.486	1.943	15.086.639	17,29	27,99

***: Mal alımlarında yerli istekli kavramı ile kastedilen yerli malı teklif eden istekliler lehine fiyat avantajı uygulanan ihalelerdir.

***:Kapsam dışı ve istisna kapsamındaki alımlar hariç.

Tablo 1.20a'da yerli istekliler lehine fiyat avantajı uygulanacağı belirtilen ihalelerin avantaj oranlarına göre dağılımı verilmiştir. %15 oranında fiyat avantajı uygulanacağı belirtilen ihalelerin adet olarak oranı %39,99, tutar olarak oranı ise %71,20'dir.

Tablo 1.20a. Yabancı İsteklilere Açık ve Yerli İstekli Lehine Fiyat Avantajı Uygulanan İhalelerdeki Avantaj Oranlarının Dağılımı

Avantaj oranı	Adet	Tutar (1000 TL)	Adet %	Tutar %
1	522	831.269	26,87	5,51
2	12	16.390	0,62	0,11
3	6	4.066	0,31	0,03
5	249	1.097.547	12,82	7,27
7	14	39.428	0,72	0,26
10	316	2.319.166	16,26	15,37
13	1	2.022	0,05	0,01
15	777	10.741.291	39,99	71,20
Kısım bazında avantaj uygulanmış	46	35.457	2,37	0,24
Toplam	1.943	15.086.639	100,00	100,00

Tablo 1.21. İhale Türüne Göre Eşik Değerin Üstünde ve Yerli İstekli Lehine Fiyat Avantajı Uygulanacağı Belirtilen İhalelerin Dağılımı

İhale Türü	Eşik Değerin Üstünde ve Yerli İstekli Lehine Fiyat Avantajı Uygulanacağı Belirtilen İhaleler		Eşik Değerin Üstündeki Toplam Kamu Alımları		Eşik Değerin Üstünde ve Yerli İstekli Lehine Fiyat Avantajı Uygulanacağı Belirtilen İhalelerin Eşik Değerin Üstündeki Toplam İhaleler İçindeki Payı (%)	
	Adet	Tutar(1000 TL)	Adet	Tutar(1000 TL)	Adet (%)	Tutar (%)
Mal Alımı*	493	3.027.689	2.236	10.007.073	22,05	30,26
Yapım İşi	83	7.342.495	156	10.956.243	53,21	67,02
Hizmet Alımı	506	4.249.378	4.492	30.428.349	11,26	13,97
Danışmanlık Hizmet Alımı	65	134.833	104	249.867	62,50	53,96
Toplam	1.147	14.754.395	6.988	51.641.532	16,41	28,57

*: Mal alımlarında yerli istekli kavramı ile kastedilen yerli malı teklif eden istekliler lehine fiyat avantajı uygulanan ihalelerdir.

Tablo 1.21'de, eşik değer üzerinde ve yerli istekli lehine fiyat avantajı uygulanacağı belirtilen ihalelerin ihale türüne göre dağılımı ve eşik değer üzerindeki toplam kamu alımları içindeki payı verilmiştir. Buna göre, eşik değer üzerinde ve yerli lehine fiyat avantajı uygulanacağı belirtilen ihalelerinin eşik değer üzerindeki ihaleler içindeki payı tutar olarak %28,57 olurken, bu oran yapım işi ihalelerinde %67,02; mal alımı ihalelerinde %30,26; hizmet alımı ihalelerinde %13,97 ve danışmanlık hizmet alımı ihalelerinde ise %53,96 olarak gerçekleşmiştir.

1.8. YÜKLENİCİ UYRUKLARINA GÖRE KAMU ALIMLARI VE YÜKLENİCİ SAYISI

Tablo 1.22'de, 2015 yılının ilk altı ayında uyruklarına göre yüklenicilerin üstlendikleri toplam sözleşme sayısı, sözleşme bedeli ve toplam ihaleler içindeki payları verilmiştir. İlgili dönemde, yabancı yüklenicilerin üstlendiği sözleşmelerin toplam sözleşmeler içindeki payı tutar olarak %1,74, sözleşme adedi olarak %0,17 olmuştur. Yüklenici başına düşen ortalama sözleşme sayısı 3,21'dir.

Tablo 1.22. Yüklenici Uyruklarına Göre Toplam Sözleşme Sayısı ve Tutarları

Dönem	Yüklenici Uyrukları	Yüklenici Sayısı	%	Sözleşme Sayısı	Toplam Sözleşme Sayısı İçindeki Payı (%)		Toplam İhalelerdeki Payı Tutar (%)
					Sayısı	Tutar(1000 TL)	
2015 ilk altı ay	TC	28.684	99,51	92.302	99,83	74.681.473	98,26
	AB	72	0,25	85	0,09	578.979	0,76
	ABD	17	0,06	18	0,02	15.692	0,02
	Diğer (yabancı)	53	0,18	55	0,06	728.790	0,96
	Toplam	28.826	100,00	92.460	100,00	76.004.934	100,00

*: Kapsam dışı ve istisna kapsamında yapılan alımlar dahil edilmiştir.

1.9. FİNANSMAN KAYNAĞINA GÖRE KAMU ALIMLARI

Tablo 1.23'te 4734 sayılı Kanun kapsamında yürütülen kamu alımları ihalenin finansman kaynağına göre sınıflandırılmıştır. Sonuçlara göre, tutar bazında 2015 yılının ilk altı ayında Kuruma sözleşme

bilgisi ulaşan ihalelerin sırasıyla %41,75'i belediye bütçesinden, %16,63'ü özel bütçeden, %12,71'i genel bütçeden ve %10,49'u ise döner sermaye bütçesinden karşılanmıştır.

Tablo 1.23. 4734 Sayılı Kanun Kapsamında İhale Yürüten İdarelerin Harcama Yaptığı Finansman Kaynağına Göre Dağılımı

İdarenin Harcama Yaptığı Kaynağı	Kamu Alımları Sayısı		Kamu Alımları Tutarı	
	Adet	%	(1000 TL)	%
Genel Bütçe	12.713	26,71	8.942.797	12,71
SGK Bütçesi	526	1,11	418.609	0,60
Döner Sermaye Bütçesi	8.593	18,05	7.381.083	10,49
Özel Bütçe	4.695	9,86	11.701.937	16,63
Düzenleyici Denetleyici Kuruluş Bütçesi	53	0,11	48.856	0,07
Belediye Bütçesi	13.989	29,39	29.373.621	41,75
İl Özel İdare Bütçesi	1.603	3,37	928.272	1,32
Mahalli İdare Birlik Bütçesi	173	0,36	61.825	0,09
KİT Bütçesi	1.541	3,24	3.249.093	4,62
Diğer Bütçe	3.713	7,80	8.247.789	11,72
Genel Toplam	47.599	100	70.353.883	100

*Diğer Bütçe 5018 sayılı Kanun kapsamı dışındaki kurum kuruluş bütçesi ile Belediye İktisadi Teşekkülleri (BİT) bütçelerin kapsamaktadır.

Tablo 1.24'te istisna kapsamında yürütülen kamu alımlarının finansman kaynağına göre dağılımı verilmiştir. İlgili dönemdeki kamu alımlarının tutar bazında sırasıyla %32,49'u genel bütçeden, %32,04'ü KİT bütçesinden ve %20,19'u diğer bütçelerden karşılanmıştır.

Tablo 1.24. İstisna Kapsamında İhale Yürüten İdarelerin Harcama Yaptığı Finansman Kaynağına Göre Dağılımı

İdarenin Harcama Yaptığı Kaynağı	Kamu Alımları Sayısı		Kamu Alımları Tutarı	
	Adet	%	(1000 TL)	%
Genel Bütçe	185	1,18	1.783.594	32,49
Döner Sermaye Bütçesi	472	3,00	48.261	0,88
Özel Bütçe	399	2,54	163.989	2,99
Belediye Bütçesi	236	1,50	623.111	11,35
İl Özel İdare Bütçesi	8	0,05	3324.19269	0,06
KİT Bütçesi	6.361	40,44	1.759.053	32,04
Diğer Bütçe	8.069	51,30	1.108.448	20,19
Genel Toplam	15.730	100	5.489.779	100

*Diğer Bütçe 5018 sayılı Kanun kapsamı dışındaki kurum kuruluş bütçesi ile Belediye İktisadi Teşekkülleri (BİT) bütçelerin kapsamaktadır.

1.10. KAMU ALIMLARININ TAMAMLANMA YILINA GÖRE DAĞILIMI

Tablo 1.25'te, iş başlangıcı 2015 yılı ilk altı aylık dönemi olan ihalelere ait sözleşmeler tamamlanma yılına göre adet bazında sınıflandırılmıştır. Buna göre ilgili dönemde Kuruma sözleşme bilgisi gönderilen işlerin %75,87'sinin 2015 yılında, %17,49'unun 2016 yılında, %6,64'ünün ise 2017 ve sonrasında tamamlanacağı belirtilmiştir.

Tablo 1.25. Sözleşmelerin Tamamlanma Yılına Göre Dağılımı (Sözleşme Sayısı olarak)

İhale Türü	2015 Yılında		2016 Yılında		2017 ve Sonrasında		Toplam	
	Tamamlanacak İşler		Tamamlanacak İşler		Tamamlanacak İşler		Adet	%
	Adet	%	Adet	%	Adet	%	Adet	%
Mal Alımı	44.853	63,94	12.374	77	1.394	22,72	58.621	63,40
Yapım İşi	6.617	9,43	1.094	7	299	4,87	8.010	8,66
Hizmet Alımı	18.665	26,61	2.648	16	4.385	71,46	25.698	27,79
Danışmanlık Hizmet Alımı	17	0,02	56	0	58	0,95	131	0,14
Toplam	70.152	100	16.172	100	6.136	100,00	92.460	100,00
Genel Toplam (%)	75,87		17,49		6,64			

Tablo 1.26'da, iş başlangıcı 2015 yılı ilk altı aylık dönemi olan ihalelere ait sözleşmeler tamamlanma yılına göre tutar bazında sınıflandırılmıştır. Buna göre ilgili dönemde Kuruma sözleşme bilgisi gönderilen işlerin %37,53'ünün 2015 yılında, %19,86'sinin 2016 yılında, %42,61'inin ise 2017 ve sonrasında tamamlanacağı belirtilmiştir.

Tablo 1.26. Sözleşmelerin Tamamlanma Yılına Göre Dağılımı (Sözleşme Tutarı olarak)

İhale Türü	2015 Yılında		2016 Yılında		2017 ve Sonrasında		Toplam	
	Tamamlanacak İşler		Tamamlanacak İşler		Tamamlanacak İşler			
	Tutar(1000 TL)	%	Tutar(1000 TL)	%	Tutar(1000 TL)	%	Tutar(1000 TL)	%
Mal Alımı	11.123.676	39,00	4.188.086	27,75	1.337.785	4,13	16.649.546	21,91
Yapım İşi	5.387.566	18,89	6.842.812	45,33	9.842.486	30,39	22.072.864	29,04
Hizmet Alımı	11.996.846	42,06	3.945.298	26,14	21.071.324	65,06	37.013.468	48,70
Danışmanlık Hizmet Alımı	15.795	0,06	117.827	0,78	135.434	0,42	269.056	0,35
Toplam	28.523.882	100,00	15.094.023	100,00	32.387.029	100,00	76.004.934	100,00
Genel Toplam	37,53		19,86		42,61			

1.11. İHALEYİ YAPAN İDARELERE GÖRE KAMU ALIMLARININ SINIFLANDIRILMASI

Tablo 1.27'de, iş başlangıcı 2015 yılı ilk altı aylık dönemi olan ve Kuruma sözleşme bilgisi ulaşan kamu alımlarının, alımı gerçekleştiren en üst idare bazındaki sayısal ve oransal dağılımları verilmektedir. Bu sonuçlara göre, ilgili dönemde gerçekleşen toplam kamu alımı tutarının %44,62'si belediyeler tarafından harcanmıştır. Belediyeleri, sırasıyla diğer özel bütçeli kuruluşlar, KİT'ler ve Sağlık Bakanlığı izlemektedir.

Tablo 1.27. İhaleyi Gerçekleştiren En Üst İdareye Göre Kamu Alımlarının Sayısı ve Tutarı

En Üst İdare	4734 Sayılı Kanunda Belirtilen İhale Usulleri Kapsamında		Doğrudan Temin Tutar	İstisna ve Kapsam Dışı		Toplam	
	Adet	Tutar		Adet	Tutar	Adet	Tutar
	Cumhurbaşkanlığı	12	39.813	0		12	39.813
Türkiye Büyük Millet Meclisi	25	63.320	0		25	63.320	
Anayasa Mahkemesi	4	1.670	1.700		4	3.370	
Yargıtay	8	9.865	1.368		8	11.233	
Danıştay	3	1.378	0		3	1.378	
Sayıştay	13	19.273	1.006		13	20.279	
Başbakanlık	233	208.100	14.653	18	39.084	251	261.837
Adalet Bakanlığı	1.198	504.360	16.520	3	144.192	1.201	665.072
Milli Savunma Bakanlığı	2.324	1.400.591	41.327	108	1.521.534	2.432	2.963.452
İçişleri Bakanlığı	2.126	1.823.045	64.939	35	48.451	2.161	1.936.435
Dışişleri Bakanlığı	14	30.970	825		0	14	31.795
Maliye Bakanlığı	334	280.510	27.194	1	341	335	308.045
Milli Eğitim Bakanlığı	3.014	540.357	24.131	6	1.409	3.020	565.897
Sağlık Bakanlığı	5.614	5.517.977	346.532	4	2.529	5.618	5.867.038
Tarım ve Köyişleri Bakanlığı	3	402.606	441		0	3	844
Çalışma ve Sosyal Güvenlik Bakanlığı	36	24.373	995		0	36	25.368
Enerji ve Tabii Kaynaklar Bakanlığı	23	22.639	0		0	23	22.639
Kültür ve Turizm Bakanlığı	368	91.459	4.276	19	34.552	387	130.287
Çevre ve Orman Bakanlığı	70	235.061	538		0	70	235.599
Yükseköğretim Kurumları*	3.006	4.814.612	240.850	200	86.431	3.206	5.141.893
Diğer Özel Bütçeli Kuruluşlar	4.552	9.679.903	178.082	656	255.229	5.208	10.113.214
Düzenleyici ve Denetleyici Kurumlar	55	50.457	4.995		0	55	55.452
İl Özel İdareleri	1.716	1.114.653	41.873	8	3.324	1.724	1.159.850
Belediyeler	15.217	33.087.109	1.721.537	246	634.402	15.463	35.443.048
Mahalli İdare Birlikleri	193	67.438	4.041		0	193	71.479
Kitler	1.750	3.952.453	239.977	12.336	2.004.620	14.086	6.197.050
Sosyal Güvenlik Kurumları	534	421.530	108.154		0	534	529.684
5018 Kapsamı Dışındaki Diğer İdareler	654	1.048.983	25.878	58	51.643	712	1.126.504
Bitler	476	1.136.957	256.714	2.032	812.070	2.508	2.205.741
Döner Sermaye Saymanlıkları/Döner Sermaye İşletmeleri	412	174.850	32.054	12	3.477	424	210.381
Hakimler ve Savcılar Yüksek Kurulu	5	2.767	0		0	5	2.767
Orman ve Su İşleri Bakanlığı	222	114.523	1.852	1	2.800	223	119.175
Gıda, Tarım ve Hayvancılık Bakanlığı	429	326.153	7.597	23	2.188	452	335.938
Gençlik ve Spor Bakanlığı	26	19.922	462	1	366	27	20.750
Gümrük ve Ticaret Bakanlığı	64	37.501	697		0	64	38.198
Bilim, Sanayi ve Teknoloji Bakanlığı	19	31.138	165		0	19	31.303
Aile ve Sosyal Politikalar Bakanlığı	2.329	1.783.805	6.814	1	1.926	2.330	1.792.545
Çevre ve Şehircilik Bakanlığı	435	378.217	4.731	1	485	436	383.433
Avrupa Birliği Bakanlığı	7	13.582	4.352		0	7	17.934
Ekonomi Bakanlığı	9	5.226	44		0	9	5.270
Kalkınma Bakanlığı	15	16.003	372		0	15	16.375
Ulaştırma, Denizcilik ve Haberleşme Bakanlığı	52	1.260.937	1.184		0	52	1.262.121
Genel Toplam	47.599	70.353.883	3.428.871	15.769	5.651.051	63.368	79.433.805

*:Yüksek öğretim kurumları dışındaki özel bütçeli kurumları kapsamaktadır. Tutar: 1000 TL

1.12. BÖLGELERE GÖRE KAMU ALIMLARININ SINIFLANDIRILMASI

Bu bölümde, kamu alımlarının yapıldığı ya da işin teslim edildiği yer bilgisine göre kamu alımları sınıflandırılmıştır. Tablo 1.28'de ihale türüne ve bölgelere göre kamu alımları adet ve tutar bazında verilmiştir. Belirtilen sonuçlara göre, kamu alımlarının adet bazında %21,87'si İç Anadolu; %22,67'si Marmara Bölgesindeki idareler tarafından yürütülmektedir. Tutar bazında değerlendirme yapıldığında toplam alımların %31,80'inin İç Anadolu; %28,25'inin ise Marmara Bölgesindeki idareler tarafından gerçekleştirildiği görülmüştür.

Tablo 1.28. Kamu Alımlarının Yapıldığı/İşin Teslim Edildiği Bölgeye ve İhale Türüne Göre Kamu Alımlarının Sayısal ve Tutar Bazında Dağılımı

Bölgeler	İhale Türü	Kamu Alımları Sayısı		Kamu Alımları Tutarı*	
		Adet	%	Tutar (1000 TL)	%
Akdeniz Bölgesi	Mal Alımı	1.826	5,64	1.127.537	6,77
	Yapım İşi	892	11,66	2.431.177	11,01
	Hizmet	2.100	9,06	3.557.822	9,61
	Danışmanlık Hizmet Alımı	10	7,69	57.450	21,35
	Toplam	4.828	7,62	7.173.986	9,44
Doğu Anadolu Bölgesi	Mal Alımı	4.208	12,99	778.286	4,67
	Yapım İşi	779	10,18	1.024.760	4,64
	Hizmet	2.147	9,26	1.913.010	5,17
	Danışmanlık Hizmet Alımı	2	1,54	3.380	1,26
	Toplam	7.136	11,26	3.719.436	4,89
Ege Bölgesi	Mal Alımı	4.622	14,27	2.400.226	14,42
	Yapım İşi	875	11,43	1.512.106	6,85
	Hizmet	3.034	13,08	5.346.018	14,44
	Danışmanlık Hizmet Alımı	5	3,85	9.754	3,63
	Toplam	8.536	13,47	9.268.104	12,19
Güneydoğu Anadolu Bölgesi	Mal Alımı	2.898	8,95	778.303	4,67
	Yapım İşi	750	9,80	1.171.254	5,31
	Hizmet	1.508	6,50	1.987.872	5,37
	Danışmanlık Hizmet Alımı	3	2,31	10.531	3,91
	Toplam	5.159	8,14	3.947.959	5,19
İç Anadolu Bölgesi	Mal Alımı	7.305	22,55	6.510.346	39,10
	Yapım İşi	1.575	20,58	8.297.595	37,59
	Hizmet	4.910	21,17	9.250.618	24,99
	Danışmanlık Hizmet Alımı	71	54,62	108.225	40,22
	Toplam	13.861	21,87	24.166.784	31,80
Karadeniz Bölgesi	Mal Alımı	4.251	13,12	1.168.227	7,02
	Yapım İşi	1.214	15,86	2.154.237	9,76
	Hizmet	4.011	17,30	2.929.375	7,91
	Danışmanlık Hizmet Alımı	4	3,08	7.579	2,82
	Toplam	9.480	14,96	6.259.418	8,24
Marmara Bölgesi	Mal Alımı	7.287	22,49	3.886.622	23,34
	Yapım İşi	1.568	20,49	5.481.734	24,83
	Hizmet	5.478	23,62	12.028.753	32,50
	Danışmanlık Hizmet Alımı	35	26,92	72.136	26,81
	Toplam	14.368	22,67	21.469.246	28,25
Genel Toplam	Mal Alımı	32.397	100,00	16.649.546	100,00
	Yapım İşi	7.653	100,00	22.072.864	100,00
	Hizmet	23.188	100,00	37.013.468	100,00
	Danışmanlık Hizmet Alımı	130	100,00	269.056	100,00
	Toplam	63.368	100,00	76.004.934	100,00

*: Doğrudan temin kapsamındaki alımlar hariç.

1.13. KAMU ALIMLARININ 4734 SAYILI KANUNUN 62 (ı) MADDESİ KAPSAMINDA DEĞERLENDİRİLMESİ

Bu bölümde, doğrudan temin ve istisna dahil gerçekleştirilen kamu alımları toplamının içinde 22/d*, 22/d** ve 21/f maddesine göre gerçekleştirilen alımların payı incelenmiştir. Tablo 1.29'da, 22/d*, 22/d** ve 21/f maddelerine göre gerçekleştirilen alımların toplam kamu alımı içindeki payı ihale türü ayrımında incelenmiştir. Bu sonuçlara göre 2015 yılının ilk altı ayında gerçekleştirilen yaklaşık 79,4 milyar TL kamu alımlarının %4,43'ü 22/d*, 22/d** ve 21/f maddelerine göre temin edilmiştir.

Tablo 1.29. İhale Türüne Göre Yapılan Kamu Alımları İçerisinde 22/d*, 22/d** ve 21/f Maddeleri ile Yapılan Alımların Payı

	(İhale Usulü+Doğrudan Temin+İstisna)*		Madde 21/f	II+III	IV/I Oranı (%)
	I	II			
Mal Alımı	18.727.929	1.573.494	328.923	1.902.417	10,16
Yapım İşi	22.297.185	224.322		224.322	1,01
Hizmet Alımı	38.130.775	926.771	458.654	1.385.425	3,63
Danışmanlık					
Hizmet Alımı	277.915	7.570		7.570	2,72
Toplam	79.433.805	2.732.156	787.577	3.519.733	4,43

*: Kapsam dışı ihaleler hariç.

Madde 22/d*: Parasal limitler kapsamında yapılan alımlardır.

Madde 22d**: Temsil ağırlama faaliyetleri kapsamında yapılan konaklama, seyahat ve işeyle ilişkin alımlardır.

Tutarlar 1000 TL olarak ifade edilmiştir.

1.14. SÖZLEŞME SONRASI İŞLEMLER

Tablo 1.30'da 2012-2015 döneminde sözleşme sonrası gerçekleşen fiyat farkı, fiyat eksilişi, iş artışı, iş eksilişi, Hakediş ve sözleşme fesih işlemlerine ait istatistikler yer almaktadır. 2015 ilk altı aylık dönemde 86.558.124 TL tutarındaki 236 sözleşmeye ait 8.209.725 TL tutarında 4.524 iş artış işlemi gerçekleştirilmiştir. Ayrıca, toplam 17 sözleşmeye ait 133.041 TL'lik sözleşme fesih işlemi gerçekleştirilmiştir. İş eksilişi, fiyat farkı artışı ve fiyat farkı eksilişine yönelik rakamlar da Tablo 1.30'da yer almaktadır.

Tablo 1.30. Kamu İhale Kurumuna Bildirilen Sözleşme Sonrası İşlemlerin İhale Yılına Göre Dağılımı

İhale Yılı	İşlem Türü	Gerçekleştirilen		Toplam Sözleşme Bedeli(TL)	Sözleşme Sayısı
		Tutar(TL)	İşlem Sayısı		
2012	Fiyat Farkı (-)	976.025	97	166.939.865	38
	Fiyat Farkı (+)	23.699.227	1025	454.851.941	196
	Hakediş Kayıt	621.553.462	3.014	640.595.295	546
	İş Artış (+)	162.735.461	1.480	1.417.150.208	1.273
	İş Eksiliş (-)	20.002.090	382	306.709.061	295
	Fesih	64.831.570	163	265.600.880	163
2013	Fiyat Farkı (-)	1.834.224	325	111.199.591	55
	Fiyat Farkı (+)	28.881.028	2.150	829.470.584	379
	Hakediş Kayıt	958.640.913	8.976	1.570.180.514	1488
	İş Artış (+)	286.098.229	5.207	2.864.905.207	3.617
	İş Eksiliş (-)	48.056.627	1.228	678.316.178	944
	Fesih	73.060.014	330	231.995.402	329
2014	Fiyat Farkı (-)	6.148.064	701	262.432.925	126
	Fiyat Farkı (+)	10.695.434	1038	796.169.561	305
	Hakediş Kayıt	903.813.162	9.054	2.158.099.339	2.347
	İş Artış (+)	202.325.443	4.524	2.315.490.959	3.337
	İş Eksiliş (-)	25.141.806	830	456.986.854	726
	Fesih	30.231.102	298	142.684.540	298
2015 altı ay	Fiyat Farkı (-)	2.093	701	498.897	4
	Fiyat Farkı (+)	684.963	1038	47.248.271	25
	Hakediş Kayıt	69.447.302	9.054	300.561.408	387
	İş Artış (+)	8.209.725	4.524	86.558.124	236
	İş Eksiliş (-)	432.255	830	9.606.666	22
	Fesih	133.041	17	12.066.739	17

1.15. İHALE DOKÜMANI SATIN ALMA İSTATİSTİKLERİ

2015 yılının ilk altı ayında idareden ihale dokümanı satın alma sayısı ve e-imza/m-imza ile EKAP üzerinden doküman indirme sayıları aşağıdaki tabloda yer almaktadır. İlgili dönemde, 73.949 adet gerçek/tüzel kişi tarafından 286.736 adet ihale dokümanı e-imza kullanılarak EKAP üzerinden ücretsiz olarak indirilmiş, 1.773 adet gerçek/tüzel kişi tarafından 7.895 adet ihale dokümanı EKAP üzerinden m-imza kullanılarak ücretsiz olarak indirilmiş olup 86.268 adet ihale dokümanı da idarelerden satın alınmıştır.

Tablo 1.31. İhale Dokümanı Alma Türüne Göre Doküman Sayıları

Aylar	İdareden Doküman Satın Alma Sayısı	E-İmza ile Doküman İndirme Sayısı	M-İmza ile Doküman İndirme Sayısı	E-imza ile doküman indiren gerçek/tüzel kişi sayısı	M-imza ile doküman indiren gerçek/tüzel kişi sayısı
Ocak	14.881	35.137	876	9.797	335
Şubat	13.361	41.960	1.149	11.323	419
Mart	16.430	51.795	1.436	13.057	478
Nisan	15.572	52.307	1.363	13.383	500
Mayıs	12.678	53.437	1.523	13.206	515
Haziran	13.346	52.100	1.548	13.183	504
Toplam	86.268	286.736	7.895	73.949	1.773

Tablo 1.31'den ilgililerin e-imza ile doküman indirme uygulamasını benimsediği ve etkin bir şekilde kullanmaya başladığı görülmektedir.

1.16. KANUN KAPSAMINDAKİ İHALELERE YAPILAN TEKLİFLER

2015 yılının ilk altı ayında ihale süreci tamamlanarak sözleşme bilgisi Kuruma ulaşmış 4734 sayılı Kanun kapsamındaki ihale usullerinde gerçekleşmiş ihaleler için eşik değer durumuna göre ortalama teklif sayısı bilgileri Tablo 1.32'de yer almaktadır.

Tablo 1.32. Eşik Değer Durumuna Göre Teklif Sayıları

Eşik Değer Durumu	İhale Türü	İhale Sayısı	Tekil Teklif Sayısı	Ortalama Teklif Sayısı
Eşik Değer Altında	Mal Alımı	16.325	58.779	3,60
	Yapım İşi	7.368	61.216	8,31
	Hizmet Alımı	16.897	56.390	3,34
	Danışmanlık Hizmet Alımı	21	152	7,24
	Toplam	40.611	176.537	4,35
Eşik Değer Üstünde	Mal Alımı	2.236	21.764	9,73
	Yapım İşi	156	2.455	15,74
	Hizmet Alımı	4.492	25.116	5,59
	Danışmanlık Hizmet Alımı	104	725	6,97
	Toplam	6.988	50.060	7,16
Genel Toplam	Mal Alımı	18.561	80.543	4,34
	Yapım İşi	7.524	63.671	8,46
	Hizmet Alımı	21.389	81.506	3,81
	Danışmanlık Hizmet Alımı	125	877	7,02
	Toplam	47.599	226.597	4,76

*:İhale bazında teklif sayısı ihale bazında teklif veren farklı firma sayısı olarak tanımlanmıştır.

Tablo 1.32'deki sonuçlara göre ortalama teklif sayısı 4,76 olurken, eşik değer altındaki ihaleler için 4,35, eşik değer üstündeki ihaleler için ise 7,16 olarak hesaplanmıştır. Eşik değer ayrımı olmaksızın, ilgili dönemde ortalama teklif sayısı mal alımı ihaleleri için 4,34, hizmet alımı ihaleleri için 3,81, yapım işi ve danışmanlık hizmet alımı ihaleleri için sırasıyla 8,46 ve 7,02 olmuştur. Genel olarak ortalama teklif sayısı 4,76'dır.

Teyit belgesinin elektronik ortamda alınmasına ilişkin usul ve esasları belirleyen açıklamalar, Kamu İhale Genel Tebliğinde belirtilmiştir. Bu bölümde, 01.01.2015 – 30.06.2015 tarihleri arasında yapılan teyit işlemlerine ilişkin istatistikler yer almaktadır.

2.1. İHALE TÜRÜ, USULÜ VE TEYİT TALEBİNDE BULUNAN İDARELERE GÖRE TEYİT İSTATİSTİKLERİ

Tablo 2.1’de ihale türlerine göre 2015 yılının birinci altı aylık döneminde ihale süreci devam etmekte olan 78.413 ihale için 901.294 adet teyit talebinde bulunulmuştur. Teyit taleplerinin %49,37’si mal alımı, %24,46’sı yapım işi, %24,41’i hizmet alımı ve % 1,76’sı danışmanlık hizmet alımı ihalelerinden oluşmaktadır. Mal alımı ihalelerinde ihale başına ortalama 11 adet, yapım işi ihalelerinde ihale başına ortalama 17 adet, hizmet alımı ihalelerinde ihale başına ortalama 10 adet ve danışmanlık hizmet alımı ihalelerinde ise ihale başına ortalama 40 adet teyit alınmıştır.

Tablo 2.1. İhale Türüne Göre Teyit Sayılarının Dağılımı

İhale Türü	Teyit Sayısı	%	Teyit Alınan İhale Sayısı	İhale Başına Ortalama Teyit Sayısı
Mal Alımı	444.998	49,37	42.224	11
Yapım İşİ	220.490	24,46	13.033	17
Hizmet Alımı	219.961	24,41	22.760	10
Danışmanlık Hizmet Alımı	15.845	1,76	396	40
Toplam	901.294	100,00	78.413	11

Tablo 2.2’de teyit alınan ihalelerin ihale usullerine göre dağılımı verilmiştir. Buna göre 2015 yılının birinci altı aylık döneminde alınan 901.294 adet teyidin %79,10’u açık ihale usulü ile gerçekleştirilen ihalelere ilişkin teyitlerdir. İstisna kapsamındaki alımlar için de teyit alınması zorunludur. Alınan teyitlerin %6,88’ini istisna kapsamındaki alımlara ilişkin teyitler oluşturmaktadır. İhale başına ortalama teyit sayısının en yüksek olduğu ihaleler 46 adet ortalama ile belli istekliler arasında ihale usulü ile gerçekleştirilen ihalelerdir.

Tablo 2.2. İhale Usulüne Göre Teyit Sayılarının Dağılımı

İhale Usulü	Teyit Sayısı	%	Teyit Alınan İhale Sayısı	İhale Başına Ortalama Teyit Sayısı
Açık İhale Usulü	712.964	79,10	42.667	17
Belli İstekliler Arasında İhale Usulü	22.553	2,50	491	46
Pazarlık Usulü	103.218	11,45	13.349	8
İstisna Kapsamında	62.022	6,88	21.822	3
Diğer (Kapsam dışı)	537	0,06	84	6
Toplam	901.294	100,00	78.413	11

Tablo 2.3. İhaleyi Gerçekleştiren En Üst İdare Bazında Alınan Teyit Sayısı ve Toplam Teyit Sayısı İçindeki Payı

İhale Gerçekleştiren En Üst İdare	Teyit Sayısı	%	Teyit Alınan İhale Sayısı	%
Sağlık Bakanlığı	217.160	24,09	6.946	8,86
Belediyeler	203.751	22,61	18.548	23,65
Diğer Özel Bütçeli Kuruluşlar	87.169	9,67	6.673	8,51
Kitler	67.882	7,53	19.279	24,59
Yükseköğretim Kurumları	62.647	6,95	3.744	4,77
Milli Savunma Bakanlığı	57.799	6,41	3.532	4,50
İçişleri Bakanlığı	37.854	4,20	2.652	3,38
Milli Eğitim Bakanlığı	37.208	4,13	4.113	5,25
İl Özel İdareleri	30.940	3,43	2.758	3,52
Bitler	20.677	2,29	3.217	4,10
5018 Kapsamı Dışındaki Diğer İdareler	20.241	2,25	1.143	1,46
Aile ve Sosyal Politikalar Bakanlığı	11.408	1,27	1.461	1,86
Çevre ve Şehircilik Bakanlığı	9.241	1,03	484	0,62
Adalet Bakanlığı	6.060	0,67	854	1,09
Sosyal Güvenlik Kurumları	4.271	0,47	307	0,39
Döner Sermaye Saymanlıkları/Döner Sermaye İşletmeleri	4.206	0,47	462	0,59
Gıda, Tarım ve Hayvancılık Bakanlığı	4.058	0,45	499	0,64
Orman ve Su İşleri Bakanlığı	3.171	0,35	292	0,37
Kültür ve Turizm Bakanlığı	2.326	0,26	305	0,39
Başbakanlık	2.217	0,25	195	0,25
Mahalli İdare Birlikleri	1.803	0,20	246	0,31
Çevre ve Orman Bakanlığı	1.566	0,17	110	0,14
Maliye Bakanlığı	1.549	0,17	174	0,22
Tarım ve Köyişleri Bakanlığı	1.362	0,15	28	0,04
Ulaştırma, Denizcilik ve Haberleşme Bakanlığı	968	0,11	76	0,10
Türkiye Büyük Millet Meclisi	672	0,07	58	0,07
Düzenleyici ve Denetleyici Kurumlar	624	0,07	41	0,05
Sayıştay	454	0,05	10	0,01
Gümrük ve Ticaret Bakanlığı	407	0,05	60	0,08
Bilim, Sanayi ve Teknoloji Bakanlığı	302	0,03	17	0,02
Gençlik ve Spor Bakanlığı	296	0,03	22	0,03
Cumhurbaşkanlığı	254	0,03	12	0,02
Çalışma ve Sosyal Güvenlik Bakanlığı	221	0,02	28	0,04
Enerji ve Tabii Kaynaklar Bakanlığı	207	0,02	22	0,03
Kalkınma Bakanlığı	89	0,01	8	0,01
Dışişleri Bakanlığı	78	0,01	10	0,01
Ekonomi Bakanlığı	42	0,00	10	0,01
Danıştay	30	0,00	2	0,00
Anayasa Mahkemesi	20	0,00	3	0,00
Yargıtay	20	0,00	4	0,01
Avrupa Birliği Bakanlığı	18	0,00	2	0,00
Bayındırlık ve İskan Bakanlığı	14	0,00	3	0,00
Hakimler ve Savcılar Yüksek Kurulu	12	0,00	3	0,00
Genel Toplam	901.294	100,00	78.413	100,00

Tablo 2.3'te teyit talebinde bulunan en üst idare bazında alınan teyit sayısı, teyit alınan ihale sayısı ve yüzde dağılımları verilmiştir. 2015 yılının birinci altı aylık döneminde alınan teyitlerin %24,09'u Sağlık Bakanlığı, %22,61'i belediyeler ve %9,67'si 5018 sayılı Kanunda tanımlanan diğer özel bütçeli kuruluşlar tarafından talep edilmiştir. Sağlık Bakanlığı 6.946 ihale için 217.160 teyit başvurusunda bulunurken, belediyeler 18.548 ihale için 203.751 teyit başvurusunda bulunmuştur.

2.2. TEYİT ALINAN AYA VE TEYİT TÜRÜNE GÖRE TEYİT İSTATİSTİKLERİ

Tablo 2.4. Teyit Alınan Aya Göre Teyit Sayılarının Dağılımı

Aylar	Teyit Sayısı	%	Teyit Alınan İhale Sayısı*
Ocak	133.056	14,76	15.492
Şubat	127.980	14,20	15.236
Mart	158.203	17,55	18.512
Nisan	161.431	17,91	19.391
Mayıs	157.280	17,45	18.945
Haziran	163.344	18,12	20.218
Toplam	901.294	100	78.413

*: Bir ihale için farklı aylarda teyit alınabildiğinden aylık bazda teyit alınan ihale sayısı toplamı toplam teyit alınan ihale sayısını vermez. İlgili ihale teyit alınan her ayda yer almaktadır.

2015 yılının ilk yarısında en çok teyit alınan ay Haziran olmuştur. Haziran ayında alınan toplam teyit sayısı 163.344 olurken, teyit alınan ihale sayısı 20.218'dir.

2.3 YASAKLILIK DURUMUNA GÖRE TEYİT İSTATİSTİKLERİ

Teyit talep sonuçlarına göre, 2015 yılının ilk yarısında talep edilen 901.294 adet teyit işleminden 899.920'sinin (%99,85) yasaksız olduğu, 1.361'inin (%0,15) yasaklı olduğu tespit edilerek ilgili idarelere bildirilmiştir. 13 adet teyit başvurusu ise iptal edilmiştir.

Tablo 2.5. Yasaklılık Durumuna Göre Teyit Sayısı ve Toplam Teyit içindeki Payı

Yasaklılık Durumu	Teyit Sayısı	%
Yasaksız	899.920	99,85
Yasaklı	1.361	0,15
İptal Edilenler	13	0,001
Toplam	901.294	100

2.4. TEYİT ALINAN İSTEKLİNİN UYRUĞUNA GÖRE TEYİT İSTATİSTİKLERİ

Teyit başvurusunda bulunan idareler sözleşme öncesi ihale üzerinde kalan isteklilerin uyuşgunu belirtmek zorunda olduklarından teyit başvurusu sırasında, teyit talebinde bulunulan isteklinin uyuşgun bilgisi kaydedilmektedir. Tablo 2.6'da belirtilen sonuçlara göre, idareler tarafından teyit alınan isteklilerin %99,65'ini yerli istekliler, %0,35'ini ise yabancı istekliler oluşturmaktadır. Yabancı istekliler için alınan toplam teyit sayısı 3.165'dir. Bu dönemde yapılan 3.165 teyit başvurusunun 1.686'sı Avrupa Birliğine üye ülkelerden, 276'sı Amerika Birleşik Devletlerinden ve 1.203'ü ise diğer ülkelerden ihalelere katılan isteklilere aittir.

Tablo 2.6. Teyit Alınan İsteklinin Uyuşuna Göre Teyit Sayısı ve Toplam Teyit İçindeki Payı

Teyit Alınan İsteklinin Uyuşu	Teyit Sayısı	%
1-Yerli İstekliler	898.129	99,65
2-Yabancı İstekliler	3.165	0,35
A.B.	1.686	0,19
A.B.D.	276	0,03
Diğer	1.203	0,13
Toplam	901.294	100

2.5. TEYİT ALINAN İSTEKLİNİN GERÇEK/TÜZEL KİŞİ OLMA DURUMUNA GÖRE TEYİT İSTATİSTİKLERİ

Yasaklılık teyit talebinde bulunulan isteklinin gerçek/tüzel kişi olma durumuna göre teyit sayılarının dağılımı Tablo 2.7'de verilmiştir. Teyit talebinde bulunulan isteklilerin %45,35'i gerçek kişilerden oluşurken, bunu %41,89 oranı ile limited şirket ve %10,57 oranı ile anonim şirket izlemektedir.

Tablo 2.7. İsteklinin Gerçek/Tüzel Kişi Olma Durumuna Göre Teyit Sayısı ve Toplam Teyit İçindeki Payı

Gerçek/Tüzel Kişi Olma Durumu	Teyit Sayısı	%
Gerçek	408.713	45,35
Ltd. Şti.	377.518	41,89
Anonim Şti.	95.310	10,57
Diğer	13.347	1,48
Yabancı	3.165	0,35
Kooperatif	2.111	0,23
Kollektif Şirket	939	0,10
Adi Ortaklık	131	0,01
Komandit	60	0,01
Toplam	901.294	100

Kamu İhale Bülteninde (KİB) yayımlanacak ilanlar, idareler tarafından EKAP üzerinde hazırlanarak Kamu İhale Kurumuna gönderilmekte, Kurum personeli tarafından gerçek zamanlı ve etkileşimli olarak ön kontrolü yapılmakta ve ihale ilanları ile ilgili diğer işlemler tamamlandıktan sonra da, ilanların elektronik ortamda yayımlanması sağlanmaktadır.

Bu kapsamda, 2015 yılı ilk 6 ayında, ilan yönetim sistemi veri tabanındaki tüm veriler analiz edilerek KİB'de yayımlanan ilanlara ilişkin özet istatistikler üretilmiştir.

3.1. KAMU İHALE BÜLTENİNDE YAYIMLANAN İLAN İSTATİSTİKLERİ

2015 yılı ilk 6 ayında, KİB'de toplam 140.744 ilan yayımlanmıştır. Bu ilanların %69,91'ini sonuç ilanları, %28,69'unu ihale ilanları, %1,4'ünü düzeltme ve iptal ilanları oluşturmaktadır. 2015 yılı ilk 6 ayında, çerçeve anlaşmalara ilişkin KİB'de toplam 5.159 ilan yayımlanmış olup, bu ilanların 10'u ihale ilanlarıdır. Çerçeve anlaşma kapsamındaki 5.148 sonuç ilanı, son 5 yıl içinde gerçekleştirilen çerçeve anlaşmalar kapsamındaki münferit sonuç ilanlarını da kapsamaktadır. Tablo 3.1'den de görüldüğü gibi ilgili dönemde, KİB'de yayımlanan ihale ilanı sayısı 140.744'dür.

Tablo 3.1. İlan Türüne Göre KİB'de Yayımlanan İlanlar

İlan Türü	İlan Sayısı	%
1.Ön İlanlar	0	0
2. İlanlar	135.585	96,33
2.1.İhale İlanı	40.371	28,68
2.2.Düzeltilme İlanı	611	0,43
2.3. İptal İlanı	1.363	0,97
2.4. Sonuç İlanı	93.240	66,25
3. Çerçeve Anlaşma	5.159	3,67
3.1.İhale İlanı	10	0,01
3.2.Düzeltilme İlanı	1	0,001
3.3. İptal İlanı	0	0,0000
3.4. Sonuç İlanı	5.148	3,66
Toplam	140.744	100,00

Tablo 3.2'de 2015 yılı ilk 6 ayında, KİB'de yayımlanan ve Kuruma EKAP üzerinden elektronik ortamda gönderilen 40.381 ihale ilanının ihale türü ve ihale usulüne göre dağılımı yer almaktadır. Tablodaki sonuçlara göre, 2015 yılı ilk 6 ayında KİB'de yayımlanan ihale ilanlarının %42,59'unu mal alımı, %25,96'sını hizmet alımı, % 30,99'unu yapım işi ve % 0,46'sını ise danışmanlık hizmet alımı ihaleleri oluşturmaktadır. KİB'de yayımlanan ihale ilanlarının % 96,90'ı açık ihale usulü ile gerçekleştirilen ihalelerdir.

Tablo 3.2. KİB'de Yayımlanan İhale İlanlarının İhale Türü ve İhale Usulüne Göre Dağılımı

İhale Türü	İhale Usulü				Toplam	%
	Açık İhale Usulü	Belli İstekliler Arasında İhale	Pazarlık Usulü	İstisna/Kapsam Dışı/Diğer		
Mal Alımı	16.588	1	62	548	17.199	42,59
Yapım İşleri	12.324	51	23	117	12.515	30,99
Hizmet	10.218	3	53	207	10.481	25,96
Danışmanlık		185		1	186	0,46
Toplam	39.130	240	138	873	40.381	100
%	96,90	0,59	0,34	2,16	100	

Tablo 3.3 'te KİB'de yayımlanan ihale ilanlarının ilan yayımlandığı aylara göre dağılımı yer almaktadır. Ulaşılan sonuçlara göre, 2015 yılı ilk 6 ayında, KİB'de yayımlanan 40.381 adet ihale ilanının en fazla yayımlandığı ay % 19,58 oranı ile Haziran ayı olmuştur.

Tablo 3.3. KİB'de Yayımlanan İhale İlanlarının Yayımlandığı Aya Göre Dağılımı

KİB'de İlanın Yayımlandığı Ay	İhale Türü				Toplam	%
	Mal Alımı	Yapım İşi	Hizmet Alımı	Danışmanlık Hizmet Alımı		
Ocak	2.045	821	1.898	34	4.798	11,88
Şubat	2.846	1.297	1.717	17	5.877	14,55
Mart	3.516	2.040	1.836	31	7.423	18,38
Nisan	3.119	2.582	1.533	34	7.268	18,00
Mayıs	2.841	2.771	1.467	29	7.108	17,60
Haziran	2.832	3.004	2.030	41	7.907	19,58
Toplam	17.199	12.515	10.481	186	40.381	100,00

Tablo 3.4'te KİB'de yayımlanan ilanların ihalenin gerçekleştiği/gerçekleşeceği aya göre dağılımı yer almaktadır. Bu sonuçlara göre, 2015 yılı ilk 6 ayında KİB'de ilanı yayımlanan ihalelerin en fazla gerçekleştirildiği aylar %18,90 ve %18,53 oranları ile sırasıyla haziran ve nisan aylarıdır.

Tablo 3.4. KİB'de Yayımlanan İhale İlanlarının İhalenin Yapılacağı Aya Göre Dağılımı

KİB'de Yayımlanmak Üzere İlan Verilen İhalelerin Gerçekleştiği/Gerçekleşeceği Aylar	İhale Türü				Toplam	%
	Mal Alımı	Yapım İşi	Hizmet Alımı	Danışmanlık Hizmet Alımı		
Ocak	398	185	408	4	995	2,46
Şubat	2.228	982	1.875	7	5.092	12,61
Mart	3.388	1.750	1.981	11	7.130	17,66
Nisan	3.433	2.343	1.673	32	7.481	18,53
Mayıs	2.933	2.690	1.420	41	7.084	17,54
Haziran	2.999	2.952	1.632	49	7.632	18,90
Temmuz	1.802	1.601	1.453	30	4.886	12,10
Ağustos	17	12	37	10	76	0,19
Eylül	1		2	2	5	0,01
Toplam	17.199	12.515	10.481	186	40.381	100,00

Tablo 3.5'te 2015 yılı ilk 6 ayında KİB'de yayımlanan ilanların ihaleden en az kaç gün önce ilan edildiğine dair istatistikler yer almaktadır. Bu sonuçlara göre, ihalelerin % 29,44'ü için en az 7 gün önce, % 23,70'i için 14 gün önce, %33,49'u için ise en az 21 gün önce KİB'de ihale ilanı yayımlanmıştır. Benzer şekilde, KİB'de ihaleden en az 25, 28 ve 33 gün önceden yayımlanan ilanların dağılımı da Tablo 3.5'te yer almaktadır. İstisna kapsamında/kapsam dışı olan 873 ihaleye ait ihale ilanı da KİB'de yayımlanmıştır.

Tablo 3.5. KİB'de Yayınlanan İhale İlanlarının İhalenin Gerçekleşeceği Tarihten En Az Kaç Gün Önce İlan Edileceğine Dair İstatistikler

	İlanın İhalenin Gerçekleştiği Tarihten Kaç Gün Önce Yayınlandığı	İhale Usulü			İstisna/ Kapsam Dışı	Toplam	%
		Açık İhale Usulü	Belli İstekliler Arasında İhale Usulü	Pazarlık Usulü			
KİB'de Yayınlanan İhale İlanları	7	11.747	73	70		11.890	29,44
	14	9.361	167	42		9.570	23,70
	21	13.503		19		13.522	33,49
	25			7		7	0,02
	28	4208				4.208	10,42
	33	311				311	0,77
	Diğer*				873	873	2,16
	Toplam	39.130	240	138	873	40.381	100,00

*: İstisna ya da kapsam dışı olan ihalelerden KİB'de ilanı yayınlanan 873 adet ihaleye ilişkin ilanın kaç gün önce yayımlandığı bilgisi standart olmadığı için tabloda diğer olarak belirtilmiştir.

Tablo 3.6'da KİB'de yayınlanan ihale ilanlarının 4734 sayılı Kanununun 13 üncü maddesinin hangi bendine dayanılarak yayımlandığına dair istatistikler yer almaktadır. Bu sonuçlara göre, KİB'de yayınlanan ilanların %33,66'sının 13/b/3, %29,26'sının Kanununun 13/b/1 ve %23,29'unun ise, Kanununun 13/b/2 maddesi kapsamında olduğu görülmektedir. 1 Eylül 2010 tarihinden itibaren EKAP'ın devreye alınması ile birlikte daha önce Kamu Satınalma Platformunda yayınlanan 13/b/1 kapsamındaki ilanların da KİB'de ücretsiz olarak yayımlanmasına başlanmıştır.

2015 yılı ilk 6 ayında, KİB'de yayınlanan 13/b/1 kapsamındaki ihale ilanı sayısı 11.817 olmuştur. İhaleden en az 7 gün önce yayınlanan ihale ilan sayısı 11.890'dır. Belli istekliler arasında ihale usulü ile gerçekleştirilen 13/b/2 ve 13/b/3 kapsamındaki ihale ilanları da ihaleden en az 7 gün önce yayımlanmak zorunda olduğu için 7 günlük ihale ilan sayısı 13/b/1 kapsamındaki ihale ilanı sayısından fazladır.

Tablo 3.6. KİB'de Yayınlanan İhale İlanlarının Dayandığı Kanun Maddesine Göre Dağılımı

Kanun Kapsamı	İhale Türü	İhale Usulü			İstisna/ Kapsam Dışı	Toplam	%
		Açık İhale Usulü	Belli İstekliler Arasında İhale Usulü	Pazarlık Usulü			
13/ b/1 kapsamında gerçekleşen ilanlar	Mal Alımı	4.388		34		4.422	10,95
	Yapım İşi	4.631		10		4.641	11,49
	Hizmet Alımı	2.728		26		2.754	6,82
	Danışmanlık Hizmet Alımı						
	Toplam	11.747		70		11.817	29,26
13 b/2 kapsamında gerçekleşen ilanlar	Mal Alımı	3.184		17		3.201	7,93
	Yapım İşi	4.642		8		4.650	11,52
	Hizmet Alımı	1.535	1	17		1.553	3,85
	Danışmanlık Hizmet Alımı		1			1	0,00
	Toplam	9.361	2	42		9.405	23,29
13 b/3 kapsamında gerçekleşen ilanlar	Mal Alımı	6.907		8		6.915	17,12
	Yapım İşi	2.800	32	4		2.836	7,02
	Hizmet Alımı	3.796	2	7		3.805	9,42
	Danışmanlık Hizmet Alımı		37			37	0,09
	Toplam	13.503	71	19		13.593	33,66
13/a kapsamında gerçekleşen ilanlar	Mal Alımı	2.109	1	3		2.113	5,23
	Yapım İşi	251	19	1		271	0,67
	Hizmet Alımı	2.159		3		2.162	5,35
	Danışmanlık Hizmet Alımı		147			147	0,36
	Toplam	4.519	167	7		4.693	11,62
Diğer					548	548	1,36
					117	117	0,29
					207	207	0,51
					1	1	0,00
	Toplam				873	873	2,16
Toplam	Mal Alımı	16.588	1	62	548	17.199	42,59
	Yapım İşi	12.324	51	23	117	12.515	30,99
	Hizmet Alımı	10.218	3	53	207	10.481	25,96
	Danışmanlık Hizmet Alımı		185		1	186	0,46
	Toplam	39.130	240	138	873	40.381	100,00

Tablo 3.7'de, ihaleyi gerçekleştiren idarenin bağlı olduğu en üst idare bazında KİB'de yayınlanan ilan sayısı yer almaktadır. Buna göre 2015 yılı ilk 6 ayında, KİB'de en fazla ihale ilanı belediyeler ve Sağlık Bakanlığı tarafından yayımlanmıştır.

Tablo 3.7. En Üst İdare Bazında KİB'de Yayınlanan İhale İlan Sayısı ve İlan Yayınlatan İdare Sayısı

En Üst İdare Adı	İhale Türü				Toplam	%
	Mal Alımı	Yapım İşi	Hizmet Alımı	Danışmanlık Hizmet Alımı		
Belediyeler	5.227	4.315	2.620	78	12.240	30,31
Sağlık Bakanlığı	3.418	427	1.013		4.858	12,03
Diğer Özel Bütçeli Kuruluşlar	654	2.327	1.624	58	4.663	11,55
Milli Savunma Bakanlığı	2.431	734	478	4	3.647	9,03
Yükseköğretim Kurumları	1.704	445	441	2	2.592	6,42
İl Özel İdareleri	516	1.595	266	1	2.378	5,89
Kitler	740	639	760	13	2.152	5,33
İçişleri Bakanlığı	965	771	246		1.982	4,91
Milli Eğitim Bakanlığı	388	411	1.089		1.888	4,68
5018 Kapsamı Dışındaki Diğer İdareler	163	232	321	21	737	1,83
Aile ve Sosyal Politikalar Bakanlığı	178	15	442		635	1,57
Bitler	137	72	164		373	0,92
Döner Sermaye Saymanlıkları/Döner Sermaye İşletmeleri	110	52	174		336	0,83
Gıda, Tarım ve Hayvancılık Bakanlığı	126	35	147		308	0,76
Adalet Bakanlığı	226	40	29		295	0,73
Orman ve Su İşleri Bakanlığı	49	75	168	1	293	0,73
Çevre ve Şehircilik Bakanlığı	5	126	116	5	252	0,62
Mahalli İdare Birlikleri	47	11	66		124	0,31
Sosyal Güvenlik Kurumları	25	20	68		113	0,28
Çevre ve Orman Bakanlığı	2	61	17		80	0,20
Başbakanlık	23	25	30		78	0,19
Maliye Bakanlığı	19	17	37	2	75	0,19
Ulaştırma, Denizcilik Ve Haberleşme Bakanlığı	4	29	29	1	63	0,16
Kültür ve Turizm Bakanlığı	4	6	49		59	0,15
Türkiye Büyük Millet Meclisi	19	3	5		27	0,07
Gümrük ve Ticaret Bakanlığı	4		20		24	0,06
Tarım ve Köyişleri Bakanlığı	2	21			23	0,06
Düzenleyici ve Denetleyici Kurumlar	4	1	12		17	0,04
Enerji ve Tabii Kaynaklar Bakanlığı	1	2	10		13	0,03
Sayıştay	4	6	1		11	0,03
Çalışma ve Sosyal Güvenlik Bakanlığı		1	9		10	0,02
Bilim, Sanayi ve Teknoloji Bakanlığı	1		9		10	0,02
Gençlik ve Spor Bakanlığı	1		5		6	0,01
Dışişleri Bakanlığı			5		5	0,01
Danıştay	1	1	2		4	0,01
Kalkınma Bakanlığı			4		4	0,01
Anayasa Mahkemesi			2		2	0,00
Ekonomi Bakanlığı			2		2	0,00
Yargıtay	1				1	0,00
Avrupa Birliği Bakanlığı			1		1	0,00
Toplam	17.199	12.515	10.481	186	40.381	100,00

3.2. YEREL GAZETELERDE YAYIMLANMASI BEKLENEN İHALE İLANI İSTATİSTİKLERİ

Tablo 3.8'deki sonuçlara göre, 2015 yılı ilk 6 ayında, yerel gazetelerde yayımlanan ihale ilanı sayısının en az 46.652 olduğu tahmin edilmektedir. Bu ilanların %40,64'ünü mal alımı, %23,29'unu hizmet alımı, %35,98'ini yapım işi ve %0,08'ini ise danışmanlık hizmet alımı ihalelerinin oluşturması beklenmektedir.

Tablo 3.8. Yerel Gazetede Yayımlanması Beklenen İhale İlanlarının İhale Türü ve İhale Usulüne Göre Dağılımı

İhale Türü	İhale Usulü			Toplam	%
	Açık İhale Usulü	Belli İstekliler Arasında İhale Usulü	Pazarlık Usulü		
Mal Alımı	18.867	1	93	18.961	40,64
Yapım İşİ	16.704	51	32	16.787	35,98
Hizmet Alımı	10.787	3	76	10.866	23,29
Danışmanlık Hizmet Alımı	0	38	0	38	0,08
Toplam	46.358	93	201	46.652	100,00
%	99,37	0,20	0,43	100,00	

3.3. MEVZUAT KONTROLÜ SÜRECİNDE İDAREYE İADE EDİLEN İLAN İSTATİSTİKLERİ

Kanun kapsamında ve ilanı 2015 yılı ilk 6 ayında, iade edilmiş olan ilanların ilan kanun maddesi ve ilan türüne göre dağılımı Tablo 3.9'da verilmiştir. Buna 2015 yılı ilk 6 ayında, Kanun kapsamındaki ihalelere ait 13.974 ilan incelenmek ve düzeltilmek üzere idarelere iade edilmiştir. İade edilen ilanların %42,49'u Kanunun 13b/3 maddesine dayanmaktadır. İade edilen ilanların %98,13'ünü ihale ilanları oluşturmaktadır.

Tablo 3.9. İade Edilen İlanların İlanın Dayandığı Kanun Maddesine ve İlan Türüne Göre Dağılımı

İlan Kanun Maddesi	İlan Türü			Toplam	%
	İhale İlanı	Düzeltilme İlanı	İptal İlanı		
13 b/1	637	7	4	648	4,64
13 b/2	4.911	57	4	4.972	35,58
13 b/3	5.832	92	13	5.937	42,49
13/a	2.333	79	5	2.417	17,30
Toplam	13.713	235	26	13.974	100,00
%	98,13	1,68	0,19	100,00	

BÖLÜM 4 ŞİKAYET VE KURUL KARAR İSTATİSTİKLERİ

4.1. ŞİKAYET İSTATİSTİKLERİ

Bu bölümde 01.01.2015 – 30.06.2015 tarihleri arasında Kuruma başvuruda bulunulan ve incelenmek üzere sevk işlemi yapılan şikâyetlere ilişkin istatistikler yer almaktadır.

2015 yılı ilk 6 ayında Kamu İhale Kurumunca yapılan şikâyet inceleme sayısı 1.821'dir. Şikâyet incelemelerinin başvurunun niteliğine göre dağılımı Tablo 4.1'de verilmiştir. Buna göre, 2015 yılı ilk 6 ayında Kamu İhale Kurumunca yapılan 1.821 adet şikâyet incelemesinin 1.697'si itirazen şikâyet incelemesi, 7'si Kurul kararı üzerine esasa geçmeye ilişkin inceleme, 24'ü Kurul kararına itiraza ilişkin inceleme ve 93'ü ise mahkeme kararı (MK) üzerine esasa geçme/yeniden incelemedir.

Tablo 4.1. Başvuru Niteliğine Göre Şikâyet İncelemelerinin Dağılımı

Başvuru Niteliği	Şikâyet İnceleme Sayısı
İtirazen Şikâyet	1.697
Kurul Kararı Üzerine Esasa Geçme	7
Kurul kararına itiraza ilişkin inceleme	24
M.K. üzerine esasa geçme/yeniden inceleme	93
Toplam	1.821

Tablo 4.2'de incelenen şikâyetlerin ihale türüne göre aylık bazda dağılımı yer almaktadır. Sonuçlara göre, 2015 yılı ilk 6 ayında 1.821 şikâyet incelemesinin 1.044'ü hizmet alımı, 324'ü mal alımı ve 453'ü ise yapım işi ihalelerine yöneliktir. Danışmanlık hizmet alımı ihalelerine yönelik şikâyet incelemesi bulunmamaktadır. 2015 yılı ilk 6 ayında toplamda en fazla şikâyet incelemesinin yapıldığı ay Ocak ayı olmuştur.

Tablo 4.2. Kuruma Gelen Şikâyetlerin İhale Türüne Göre Aylık Bazda Dağılımı

Aylar	Gelen Şikâyet Sayısı			
	Mal Alımı	Yapım İş	Hizmet Alımı	Toplam
Ocak	58	66	263	387
Şubat	33	56	140	229
Mart	49	82	173	304
Nisan	70	73	159	302
Mayıs	59	73	152	284
Haziran	55	103	157	315
Toplam	324	453	1.044	1.821

Tablo 4.3'te incelenen şikâyetlerin toplam ihaleler içindeki payı yer almaktadır. İstisna kapsamında yapılan ihalelere yönelik olarak Kamu İhale Kurumuna şikâyet başvurusunda bulunulamadığı için, şikâyet edilebilir ihale sayısı verilirken istisna kapsamında gerçekleştirilen ihaleler dikkate alınmamıştır. 2015 yılı ilk 6 ayında kamu idarelerince yürütülen Kanun kapsamındaki mal alımlarının %1,63'ü, yapım işlerinin %3,78'i, hizmet alımlarının %7,00'si toplamda Kanun kapsamındaki ihalelerin %3,88'i şikâyete konu edilmiştir. Buna göre, hizmet alımlarına ilişkin şikâyet incelemelerinin diğer alımlara göre yüksek oranda olduğu görülmektedir.

Tablo 4.3. Şikâyet İncelemelerinin Toplam İhaleler İçindeki Payı

İhale Türleri	Şikâyet İnceleme Sayısı	Şikâyet Edilebilir İhale Sayısı*	Şikâyetlerin İhaleler İçindeki Payı (%)
Mal Alımı	324	19.838	1,63
Yapım İş	453	11.988	3,78
Hizmet Alımı	1.044	14.916	7,00
Danışmanlık Hizmet Alımı		160	0,00
Toplam	1.821	46.902	3,88

*: İstisna ve kapsam dışı alımlar hariç, ortak alımlar, çerçeve anlaşma ve çerçeve anlaşma kapsamındaki münferit alımlar dahildir.

BÖLÜM 4 ŞİKAYET VE KURUL KARAR İSTATİSTİKLERİ

Tablo 4.4'te Kurum tarafından gerçekleştirilen şikayet incelemelerinin şikayet başvurusunda bulunanların türüne göre dağılımı yer almaktadır. Buna göre, şikayet başvurusunda bulunanların %73,42'sini tüzel kişiler, %19,60'ını ortak girişimler, %6,97'sini ise gerçek kişiler oluşturmaktadır.

Tablo 4.4. Şikayet İncelemelerinin Şikayet Başvurusunda Bulunanlara Göre Dağılımı

Başvuranın Türü	İhale Türleri			Şikayet İnceleme Sayısı	%
	Mal Alımı	Yapım İşi	Hizmet Alımı		
Gerçek Kişi	30	45	52	127	6,97
Ortak Girişim	6	138	213	357	19,60
Tüzel Kişi	288	270	779	1.337	73,42
Toplam	324	453	1.044	1.821	100,00

2015 yılı ilk 6 ayında Kamu İhale Kurumu tarafından incelenen şikayetlerin şikayet bedellerine göre dağılımı Tablo 4,5'te verilmiştir. 2015 yılı ilk 6 ayında, Kurum tarafından gerçekleştirilen şikayet başvurularının %34,16'sı 9000-9.572 TL'lik şikayet bedeli grubunda, %32,41'i 12.000-12.763 TL'lik şikayet bedeli grubunda ve %19,25'i 6.000-6.381 TL'lik şikayet bedeli grubunda yer almaktadır.

Tablo 4.5. Şikayet Bedellerine Göre İhalelerin Şikayet Edilme Oranları

Şikâyet Bedelleri	Şikayet Sayısı	%
3.000 – 3190	252	14,18
6.000 – 6381	342	19,25
9.000 – 9572	607	34,16
12.000 –12.763	576	32,41
Toplam	1.777	100,00

(*):Şikayet başvuru kaydı sırasında şikayet edilen ihalenin ihale kayıt numarasının bilinmemesi, şikayet başvurusunun doğrudan temin kapsamındaki bir alıma yönelik olması ya da şikayet başvurusunun ihale kayıt numarası belirtilmeden birden fazla ihaleye yönelik olması nedeniyle 17 adet başvuruya ait şikayet bedeli bilinmemektedir. Başvurulardan 27 adedi ise mahkeme kararı üzerine esasa geçme/yeniden inceleme gibi nedenlerle daha önceki senelere ait başvuru bedelleri ile yapılmıştır.

Tablo 4.6'da Kurum tarafından gerçekleştirilen şikayet incelemelerinin şikayet başvurusunda bulunan ihalelerin Eşik Değer ayrımında dağılımı yer almaktadır. Buna göre, şikayet başvurusunda bulunan ihalelerin %62,55'i Eşik Değer üstünde, %36,79'ı ise Eşik Değer altında olduğu görülmektedir.

Tablo 4.6. Şikayet İncelemelerinin Eşik Değer Durumuna Göre Durumu

İhale Türleri	Şikayet İnceleme Sayısı	(%)
Eşik Değerin altında	670	36,79
Eşik Değerin üstünde	1139	62,55
Bilinmeyen	12	0,66
Toplam	1.821	100

*: Bilinmeyen sayısı Şikâyet başvuru kaydı sırasında şikayet edilen ihalenin yaklaşık maliyetinin bilinmemesinden kaynaklanmaktadır.

2015 yılı ilk 6 ayında Kamu İhale Kurumu tarafından yapılan şikayet incelemelerinin, şikayete konu ihaleyi gerçekleştiren idarenin bağlı olduğu en üst idare bazında dağılımı Tablo 4,7'de verilmiştir.

BÖLÜM 4 ŞİKAYET VE KURUL KARAR İSTATİSTİKLERİ

Tablo 4.7. En Üst İdare Bazında Gerçekleştirilen İhalelere Yönelik Şikayet İncelemelerinin Sayısı

En Üst İdare	Mal Alımı	Yapım İşi	Hizmet Alımı	Şikayet İnceleme Sayısı
Belediyeler	83	103	466	652
Sağlık Bakanlığı	122	28	138	288
Diğer Özel Bütçeli Kuruluşlar	11	134	97	242
Yükseköğretim Kurumları	52	28	78	158
Kitler	12	52	58	122
Aile ve Sosyal Politikalar Bakanlığı	1	1	58	60
İçişleri Bakanlığı	6	36	14	56
İl Özel İdareleri	4	32	7	43
Milli Savunma Bakanlığı	16	4	18	38
5018 Kapsamı Dışındaki Diğer İdareler	2	13	12	27
Milli Eğitim Bakanlığı			21	21
Çevre ve Şehircilik Bakanlığı		9	7	16
Bitler	2	3	10	15
Adalet Bakanlığı	5		6	11
Döner Sermaye Saymanlıkları/Döner Sermaye İşletmeleri	1		9	10
Ulaştırma, Denizcilik ve Haberleşme Bakanlığı		5	5	10
Sosyal Güvenlik Kurumları	1		7	8
Mahalli İdare Birlikleri	2		4	6
Gıda, Tarım ve Hayvancılık Bakanlığı			5	5
Maliye Bakanlığı			5	5
Kültür ve Turizm Bakanlığı			4	4
Gümrük ve Ticaret Bakanlığı			3	3
Tarım ve Köyişleri Bakanlığı			3	3
Başbakanlık			2	2
Çevre ve Orman Bakanlığı		1	1	2
Düzenleyici ve Denetleyici Kurumlar		1	1	2
Orman ve Su İşleri Bakanlığı			2	2
Ulaştırma Bakanlığı	1	1		2
Çalışma Ve Sosyal Güvenlik Bakanlığı			1	1
Kalkınma Bakanlığı			1	1
Diğer	3	2	1	6
Toplam	324	453	1.044	1.821

Bu bölümde, Kamu İhale Kurulu tarafından 01.01.2015 - 30.06.2015 tarihleri arasında alınan inceleme kararları, düzenleyici kararlar ve yönetsel kararlara ilişkin istatistikler yer almaktadır.

4.2. KURUL KARAR İSTATİSTİKLERİ

Tablo 4.8'de, Kurul tarafından alınan kararlar, karar türlerine göre sınıflandırılmıştır. Buna göre, 2015 yılı ilk 6 ayında Kamu İhale Kurulu 2.201 karar almıştır. Bu kararların 2.068'i inceleme kararları, 118'i düzenleyici kararlar, 12'si yönetsel kararlar ve 3'ü düzeltme kararlarıdır.

Tablo 4.8. Karar Türüne Göre Kurul Tarafından Alınan Kararların Sayısal ve Oransal Dağılımı

Karar Türleri	Karar Sayısı	Toplam Karar İçindeki Yüzde (%)
İnceleme Kararları	2068	93,96
Düzenleyici Kararlar	118	5,36
Yönetsel Kararlar	12	0,55
Düzeltilen Kararlar	3	0,14
Toplam	2.201	100

BÖLÜM 4 ŞİKAYET VE KURUL KARAR İSTATİSTİKLERİ

4.2.1. İnceleme Kararları

İnceleme kararları, uyuşmazlık kararları ve mahkeme kararları olmak üzere iki alt başlıkta değerlendirilmektedir. Tablo 4,9'da, Kurul tarafından alınan inceleme kararlarının ihale türüne göre dağılımı verilmiştir. Tablo 'da belirtilen sonuçlara göre, 2015 yılı ilk 6 ayında alınan 2.068 inceleme kararının 1.806'sı uyuşmazlık kararları ve 262'si mahkeme kararlarıdır.

Tablo 4.9. İnceleme Karar Türlerinin İhale Türleri Bazında Sayısal ve Oransal Dağılımı

İnceleme Karar Türleri	Mal Alımı	Yapım İşi	Hizmet Alımı	Toplam
Uyuşmazlık Kararı	314	404	1.088	1.806
Mahkeme Kararı*				262
Toplam	314	404	1.088	2.068

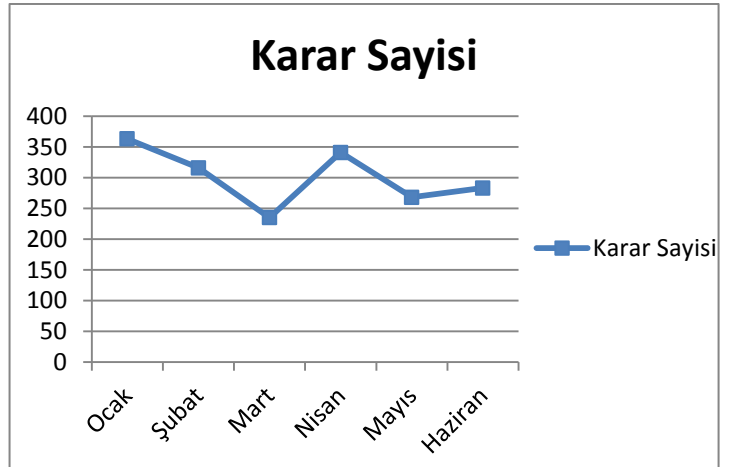
*: Kamu İhale Kurumunca alınan yargı kararlarına uyma kararlarıdır.

Uyuşmazlık Kararları

2015 yılı ilk 6 ayında Kurul tarafından alınan 1.806 adet uyuşmazlık kararının aylara göre dağılımı Tablo 4,10'da verilmiştir. En fazla uyuşmazlık kararının alındığı aylar sırasıyla ocak ve nisan aylarıdır.

Tablo 4.10. Uyuşmazlık Kararlarının Aylara Göre Dağılımı

Aylar	Uyuşmazlık Kararı Sayısı
Ocak	363
Şubat	316
Mart	235
Nisan	341
Mayıs	268
Haziran	283
Toplam	1806

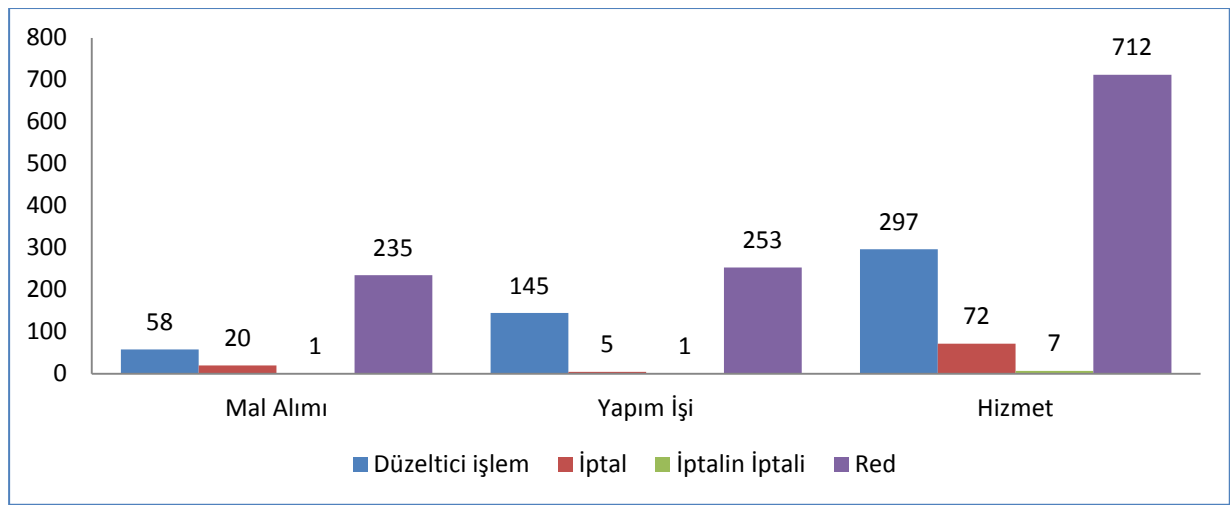


Tablo 4.11'de ihale türlerine göre, uyuşmazlık kararlarının sayısal ve oransal dağılımı verilmektedir. Buna göre; 1.806 adet uyuşmazlık kararlarının %60,24'ünün hizmet alımlarına, %17,39'unun mal alımlarına, %22,37'sinin ise yapım işlerine ilişkin olduğu görülmektedir. 1.806 adet incelemenin %66,45'inde başvurunun uygun bulunmadığı, %27,69'unda ihaleye ilişkin düzeltici işlem yapılması ve %5,37'sinde ihalenin iptal edilmesi yönünde karar verilmiştir. Uyuşmazlık kararlarının çok küçük bir kısmını (%0,50) idarelerce alınan ihale iptali kararlarının iptali yönündeki kararlar oluşturmaktadır.

BÖLÜM 4 ŞİKAYET VE KURUL KARAR İSTATİSTİKLERİ

Tablo 4.11. İhale Türüne Göre Kurul Tarafından Alınan Uyuşmazlık Kararlarının Sayısal ve Oransal Dağılımı

Karar Türleri	İhale Türleri						Toplam	%
	Mal Alımı		Yapım İşi		Hizmet Alımı			
Düzeltilici işlem	58	18,47	145	35,89	297	27,30	500	27,69
İptal	20	6,37	5	1,24	72	6,62	97	5,37
İptalin İptali	1	0,32	1	0,25	7	0,64	9	0,50
Başvuru Ret	235	74,84	253	62,62	712	65,44	1.200	66,45
Toplam	314	100,00	404	100,00	1.088	100,00	1.806	100,00
%		17,39		22,37		60,24		100



Uyuşmazlık Kararlarının İhaleyi Gerçekleştiren En Üst İdare Bazında Sınıflandırılması

Tablo 4.12'de, ihaleyi gerçekleştiren en üst idare bazında Kurul tarafından alınan uyuşmazlık kararlarının dağılımı yer almaktadır. Tabloda belirtilen sonuçlara göre, uyuşmazlık kararlarının %36,22'si belediyeler, %15,56'sı Sağlık Bakanlığı ve %11,94'ü diğer özel bütçeli kuruluşlar tarafından yürütülen ihalelere ilişkindir.

BÖLÜM 4 ŞİKAYET VE KURUL KARAR İSTATİSTİKLERİ

Tablo 4.12. Uyuşmazlık Kararlarının En Üst İdare Bazında Dağılımı

En Üst İdare Adı	Uyuşmazlık Karar Sayısı	%
Belediyeler	652	36,22
Sağlık Bakanlığı	280	15,56
Diğer Özel Bütçeli Kuruluşlar	215	11,94
Yükseköğretim Kurumları	163	9,06
Kitler	118	6,56
Aile ve Sosyal Politikalar Bakanlığı	71	3,94
İçişleri Bakanlığı	54	3,00
İl Özel İdareleri	46	2,56
Milli Savunma Bakanlığı	35	1,94
Milli Eğitim Bakanlığı	25	1,39
5018 Kapsamı Dışındaki Diğer İdareler	22	1,22
Çevre ve Şehircilik Bakanlığı	20	1,11
Ulaştırma, Denizcilik ve Haberleşme Bakanlığı	13	0,72
Bitler	11	0,61
Adalet Bakanlığı	11	0,61
Döner Sermaye Saymanlıkları/Döner Sermaye İşletmeleri	10	0,56
Sosyal Güvenlik Kurumları	9	0,50
Gıda, Tarım ve Hayvancılık Bakanlığı	7	0,39
Maliye Bakanlığı	6	0,33
Mahalli İdare Birlikleri	5	0,28
Kültür ve Turizm Bakanlığı	5	0,28
Tarım ve Köyişleri Bakanlığı	3	0,17
Gümrük ve Ticaret Bakanlığı	3	0,17
Çalışma ve Sosyal Güvenlik Bakanlığı	3	0,17
Başbakanlık	3	0,17
Ulaştırma Bakanlığı	2	0,11
Orman ve Su İşleri Bakanlığı	2	0,11
Düzenleyici ve Denetleyici Kurumlar	2	0,11
Çevre ve Orman Bakanlığı	2	0,11
Kalkınma Bakanlığı	1	0,06
Dışişleri Bakanlığı	1	0,06
Bilinmeyen	6	0,33
Toplam	1.806	100

4.2.2. Düzenleyici Kurul Kararları

2015 yılı ilk 6 ayında Kamu İhale Kurulu tarafından 118 adet düzenleyici karar alınmıştır. Bu kararlar yönetmelik, tebliğ vb. düzenleyici metinlerde yapılan değişiklikler, kurumlardan gelen mevzuat değişikliklerine ilişkin görüş/talepler ve uygulamada karşılaşılan sorunların çözümüne yönelik görüş/talepler üzerine alınan kararlardan oluşmaktadır.

4.2.3. Yönetmelik Kurul Kararları

2015 yılı ilk 6 ayında Kamu İhale Kurulu tarafından 12 adet yönetmelik karar alınmıştır. Bu kararlar Kurumun idari işleyişine yönelik alınan kararlardır.

Bu bölümde, 30.06.2015 tarihi itibarıyla sistemde aktif olarak yasaklı bulunan kayıtlara ilişkin özet istatistikler yer almaktadır.

Tablo 5.1. 2015 Yılı İlk Altı Ayı Yasaklama İstatistikleri Özet Bilgileri

Yasaklama Özet Tablo	Yasaklama Sayısı
30.06.2015 tarihi itibarıyla aktif yasaklama sayısı	8.138
2015 yılı ilk altı ayında yılında kaydı alınan toplam yasaklama sayısı	2.354
2015 yılı ilk altı ayında kaydı alınıp 30.06.2015 tarihi itibarıyla aktif listede yer alan yasaklama sayısı	2.304

Tablo 5,1'deki sonuçlara göre, 2015 yılı ilk altı ayında 2.354 yasaklama kaydının alındığı görülmektedir. Bu kayıtlardan 2.304'ü (%97,88) 30.06.2015 tarihli aktif yasaklama listesinde yer almaktadır. Geriye kalan 50 yasaklama kaydı çeşitli sebeplerle (süre bitimi, idare ya da yargı kararı gibi nedenlerle) aktif yasaklama listesinden 30 Haziran 2015 tarihine kadar çıkmıştır. Her gün yeni kayıtlar eklenerek ve yasaklama süresi biten kayıtlar çıkarılarak değişen aktif yasaklama listesinde 30.06.2015 tarihi itibarıyla 8.138 kayıt yer almıştır.

Tablo 5.2. 2015 Yılı İlk Altı Ayında Kayıt Altına Alınan Yasaklamalar

Yasaklama Girişi	2015 Yılı İlk Altı Ayında Kaydedilen Toplam Yasaklama Sayısı	2015 yılı ilk altı ayında kaydı alınıp 30.06.2015 tarihi itibarıyla aktif listede yer alan yasaklama sayısı	%
Ocak	467	452	96,79
Şubat	452	439	97,12
Mart	304	300	98,68
Nisan	366	362	98,91
Mayıs	349	335	95,99
Haziran	416	416	100,00
Toplam	2.354	2.304	97,88

Tablo 5.2'de yasaklamanın yapıldığı aya göre 2015 yılı ilk altı ayında kaydedilen yasaklamalar ile bu yasaklamalardan halen aktif listede bulunanların dağılımı yer almaktadır. 2015 yılı ilk altı ayında en fazla yasaklılık kaydı alınan aylar sırasıyla Ocak ve Şubat aylarıdır.

Tablo 5.3. Yasaklama Dayanağına Göre Aktif Yasaklama Sayıları

Yasaklamanın Dayanağı	Yasaklama Türü		Toplam	%
	Hakkında Kamu Davası Açılanlar	Yasaklama		
2886	20	853	873	10,73
4734	4.212	859	5.071	62,31
4735		1.857	1.857	22,82
Diğer		12	12	0,15
TCK	302	23	325	3,99
Toplam	4.534	3.604	8.138	100,00

Tablo 5.3'te 30.06.2015 tarihi itibarıyla kayıtlı bulunan aktif yasaklamalar hakkında kamu davası olup olmadığı incelenmiştir. İlgili tarihte aktif olarak yasaklı listesinde bulunan toplam 8.138 kayıttan 4.534'ü hakkında kamu davası açılmış bulunmaktadır. Aktif yasaklamaların %62,31'i 4734 sayılı Kamu İhale Kanuna göre, %22,82'si 4735 sayılı Kamu İhale Sözleşmeleri Kanununa (KİSK) göre, %3,99'u Türk Ceza Kanununa (TCK) göre, %10,73'ü ise 2886 sayılı Devlet İhale Kanununa göre yasaklanmıştır.

Tablo 5.4. Yasaklama Kapsamına Göre Aktif Yasaklamaların Dağılımı

Yasaklamanın Kapsamı	Yasaklama Sayısı	%
Bakanlık İhalelerinden	409	5,03
Kurum İhalelerinden	322	3,96
Tüm İhalelerden	7.407	91,02
Toplam	8.138	100,00

Tablo 5.4'teki sonuçlara göre, 30.06.2015 tarihi itibarıyla aktif yasaklı bulunan 8.138 yasaklamanın %91,02'si tüm ihalelerden yasaklı iken, % 5,03'ü bakanlık ihalelerinden, %3,96'sı ihaleyi yapan kurum ihalelerinden yasaklıdır.

Tablo 5.5 Yasaklananların Uyuşuna Göre Aktif Yasaklamaların Dağılımı

Yasaklının Uyuşu	Yasaklama Sayısı	%
T.C.	8.086	99,36
Yabancı	52	0,64
Toplam	8.138	100,00

30.06.2015 tarihi itibarıyla aktif yasaklama listesinde bulunan yabancı gerçek ya da tüzel kişilere ilişkin yasaklama sayısı 52'dir.

Tablo 5.6. Yasaklama Süresine Göre Aktif Yasaklamaların Dağılımı

Yasaklama Süresi	Yasaklama Sayısı	%
6 Aydan Az (Tamamlama)	5	0,06
6 Ay	513	6,30
6 Ay - 1 Yıl (1 Yıl Dahil Değil)	6	0,07
1 Yıl	2.699	33,17
1 Yıldan Fazla 2 Yıldan Az	50	0,61
2 Yıl	319	3,92
2 Yıldan Fazla	4.546	55,86
Toplam	8.138	100,00

Tablo 5.6'da yasaklama süresine göre aktif yasaklamaların dağılımı verilmiştir. 30.06.2015 tarihi itibarıyla sistemde kayıtlı bulunan aktif yasaklamaların, yasaklılık süresine göre dağılımı incelendiğinde, yasaklamaların %6,36'sının 6 ay ve altı aydan az süre ile %33,17'sinin 1 yıl süreyle, %3,92'sinin 2 yıl süreyle, %55,86'sinin ise 2 yıldan daha fazla süreyle yasaklandıkları görülmektedir.

Tablo 5.7. Gerçek/ Tüzel Kişi Olma Durumlarına Göre Aktif Yasaklamaların Dağılımı

Yasaklının Gerçek/Tüzel Kişi Olma Durumu	Yasaklama Sayısı	%
Gerçek Kişi	6.583	80,89
Tüzel Kişi	1.555	19,11
Toplam	8.138	100,00

30.06.2015 tarihi itibarıyla aktif yasaklama listesi içerisinde bulunan yasaklamaların %80,89'u gerçek kişilerden oluşurken, %19,11'i tüzel kişilerden oluşmaktadır.

Tablo 5.8. Yasaklayan Bakanlık/Kuruma Göre Aktif Yasaklamaların Dağılımı

Yasaklayan Bakanlık/Kurum	Yasaklama Sayısı
Cumhuriyet Savcılığı/Başsavcılığı	4.511
İçişleri Bakanlığı	907
Milli Savunma Bakanlığı	684
Sağlık Bakanlığı	490
Maliye Bakanlığı	295
Milli Eğitim Bakanlığı	281
Orman ve Su İşleri Bakanlığı	175
Ulaştırma, Denizcilik ve Haberleşme Bakanlığı	127
Enerji ve Tabii Kaynaklar Bakanlığı	122
Çevre ve Şehircilik Bakanlığı	120
Başbakanlık	98
Ceza/Ağır Ceza Mahkemeleri	68
Gençlik ve Spor Bakanlığı	55
Gıda Tarım ve Hayvancılık Bakanlığı	49
Yüksek Öğretim Kurumları	29
Adalet Bakanlığı	29
Çalışma ve Sosyal Güvenlik Bakanlığı	24
KİT'ler	23
Aile ve Sosyal Politikalar Bakanlığı	18
BİT'ler	11
Bilim, Sanayi ve Teknoloji Bakanlığı	7
Düzenleyici ve Denetleyici Kurumlar	5
Kültür ve Turizm Bakanlığı	4
TBMM	3
Dışişleri Bakanlığı	3
Kalkınma Bakanlığı	1
Toplam	8.138

Tablo 5.8'de yasaklamayı yapan Bakanlık/Kuruma göre aktif yasaklamaların dağılımı yer almaktadır. 30.06.2015 tarihi itibarıyla kayıtlı bulunan 8.138 adet aktif yasaklamanın 4.511'i cumhuriyet savcılıkları ya da cumhuriyet başsavcılıkları tarafından yasaklanırken, kalan 3.627'si ise bakanlıklar ya da bağlı/ilgili kuruluşlar tarafından yasaklanmıştır.