



KAMU İHALE KURUMU

KAMU ALIMLARI İZLEME RAPORU

2016

Dönem

01.01.2016-30.06.2016

KURUMSAL GELİŞİM VE ARAŞTIRMA DAİRESİ BAŞKANLIĞI

AĞUSTOS 2016 - ANKARA

4734 sayılı Kamu İhale Kanununun 53 üncü maddesi ve Kamu İhale Kurumu Teşkilatı ve Personelinin Çalışma Usul ve Esasları Hakkında Yönetmeliğin 21 inci maddesi uyarınca hazırlanan Kamu Alımları İzleme Raporunda, istisna ve doğrudan temin yoluyla yapılan alımlar dahil olmak üzere Kanun kapsamında gerçekleştirilen ihalelere ilişkin istatistiklerin kullanıcının hizmetine sunulması amaçlanmaktadır.

Kamu alımlarına ilişkin istatistikler, bu alımların ekonomik etkilerinin tespitinin yanında kamu alımlarına ilişkin politikaların oluşturulmasında da en önemli başvuru kaynaklarından birisi olmaktadır. Bu çerçevede, kamu alımları istatistiklerinin karar verici konumunda olanlar kadar araştırmacılar ve vatandaşlar açısından da önemli bir bilgi kaynağı olduğu tartışmasızdır.

Hazırlanan Kamu Alımları İzleme Raporu, 01.01.2016 ve 30.06.2016 tarihleri arasında gerçekleştirilen kamu alımlarına ilişkin ihale sonuç, teyit, ilan, şikayet, Kurul karar ve yasaklama istatistiklerini kapsamaktadır. İhale istatistikleri, ihaleleri yapan idareler tarafından Kamu İhale Kurumuna Elektronik Kamu Alımları Platformu (EKAP) üzerinden gönderilen verilerden hareketle düzenlenmektedir.

4734 sayılı Kanuna göre ihaleler; alım türlerine göre mal alımı, yapım işi, hizmet alımı ve danışmanlık hizmet alımı olarak sınıflandırılabilir. Ayrıca, Kanunda temel ihale usulleri olarak açık ihale usulü ve belli istekliler arasında ihale usulü belirtilmiş, bunun yanında bazı hallerde pazarlık usulü ile de ihale yapılabileceği öngörülmüştür. Raporun tamamında bu sınıflandırmalar esas alınarak tablolar oluşturulmuştur. Öte yandan, kamu alımlarının kurumsal bazda dağılımlarını ortaya koymak amacıyla, ihaleleri gerçekleştiren idarelerin bağlı olduğu en üst kuruma göre sınıflandırmalar da yapılmıştır.

Rapor;

- 1- Kamu alımları,
 - 2- Teyit,
 - 3- İhale ilanı,
 - 4- Şikayet ve Kurul karar,
 - 5- Yasaklama
- İstatistiklerini kapsamaktadır.

Raporun tüm kullanıcılara faydalı olmasını diler, emeği geçenlere teşekkür ederim.

Hamdi GÜLEÇ
Başkan

	Sayfa
ÖNSÖZ.....	II
İÇİNDEKİLER.....	III
AÇIKLAMALAR.....	IV

BÖLÜM I KAMU ALIMLARI İSTATİSTİKLERİ

1.1. Kamu Alımlarına Genel Bakış.....	1
1.2. Kanun Kapsamında Yürütülen Kamu Alımları.....	2
1.3. İhale Türlerine Göre Kamu Alımlarının Sınıflandırılması.....	3
1.4. İhale Usulü/Alım Türüne Göre Kamu Alımlarının Sınıflandırılması.....	4
1.5. Sözleşme Bilgilerine Göre Kamu Alımlarının Sınıflandırılması.....	7
1.6. İhalelerin Eşik Değerlere Göre Sınıflandırılması.....	8
1.7. Yerli İstekliler Lehine Fiyat Avantajı Uygulanacağı Belirtilen İhaleler.....	9
1.8. Yüklenici Uyruklarına Göre Kamu Alımları ve Yüklenici Sayısı.....	11
1.9. Finansman Kaynağına Göre Kamu Alımları.....	11
1.10. Kamu Alımlarının Tamamlanma Yılına Göre Dağılımı.....	12
1.11. İhaleyi Yapan İdarelere Göre Kamu Alımlarının Sınıflandırılması.....	13
1.12. Bölgelere Göre Kamu Alımlarının Sınıflandırılması.....	14
1.13. Kamu Alımlarının 4734 Sayılı Kanununun 62(ı) Maddesi Kapsamında Değerlendirilmesi	15
1.14. Sözleşme Sonrası İşlemler.....	15
1.15. İhale Dokümanı Satınalma İstatistikleri.....	16
1.16. Kanun Kapsamındaki İhalelere Yapılan Teklifler.....	16

BÖLÜM II TEYİT İSTATİSTİKLERİ

2.1. İhale Türü, Usulü ve Teyit Talebinde Bulunan İdarelere Göre Teyit İstatistikleri.....	18
2.2. Teyit Alınan Aya ve Teyit Türüne Göre Teyit İstatistikleri.....	20
2.3. Yasaklılık Durumuna Göre Teyit İstatistikleri.....	20
2.4. Teyit Alınan İsteklinin Uyruğuna Göre Teyit İstatistikleri.....	20
2.5. Teyit Alınan İsteklinin Gerçek/Tüzel Kişi Olma Durumuna Göre Teyit İstatistikleri.....	21

BÖLÜM III İLAN İSTATİSTİKLERİ

3.1. Kamu İhale Bülteninde Yayımlanan İlan İstatistikleri.....	22
3.2. Yerel Gazetelerde Yayımlanması Beklenen İhale İlanı İstatistikleri.....	27
3.3. Mevzuat Kontrolü Sürecinde İdareye İade Edilen İlan İstatistikleri.....	27

BÖLÜM IV ŞİKAYET VE KURUL KARAR İSTATİSTİKLERİ

4.1. Şikayet İstatistikleri.....	28
4.2. Kurul Karar İstatistikleri.....	30

BÖLÜM V YASAKLAMA İSTATİSTİKLERİ

5. Yasaklama İstatistikleri.....	34
----------------------------------	----

AMAÇ

4734 sayılı Kanun kapsamında gerçekleştirilen ihalelere ve doğrudan temin yoluyla yapılan alımlara ilişkin istatistiksel sonuçları istisnalar dahil rapor halinde kullanıcının hizmetine sunmaktır.

KAPSAM

Rapor, 01.01.2016 – 30.06.2016 tarihleri arasında gerçekleştirilen kamu alımlarına ilişkin ihale sonuç, teyit, ilan, şikayet, Kurul karar ve yasaklama istatistiklerini kapsamaktadır.

VERİ DERLEME ŞEKLİ

Veriler ihaleyi gerçekleştiren idareler tarafından oluşturulmaktadır. Kamu İhale Kurumu tarafından hazırlanan ve online veri girişine imkan sağlayan Elektronik Kamu Alımları Platformuna kayıtlı idarelerin yürüttükleri ihalelere ilişkin bilgileri girmeleri ile ortaya çıkan veriler derlenmektedir.

TANIM VE KAVRAMLAR

İhale: Kamu İhale Kanununda yazılı usul ve şartlarla mal veya hizmet alımları ile yapım işlerinin istekliler arasından seçilecek birisi üzerine bırakıldığını gösteren ve ihale yetkilisinin onayını müteakip sözleşmenin imzalanması ile tamamlanan işlemlerdir.

Kısmi teklife açık ihaleler: İdareler tarafından yürütülen ve birden fazla yüklenici ile ayrı ayrı sözleşme imzalanmasına imkan sağlayan ihalelerdir.

Kısmi teklife açık olmayan ihaleler: İdareler tarafından yürütülen ve sadece bir yüklenici ile bir sözleşme imzalanmasına imkan sağlayan ihalelerdir.

Kamu alımı: Kanun kapsamında belirtilen idarelerin yaptıkları mal veya hizmet alımları ile yapım işlerini kapsamaktadır.

Mal: Satın alınan her türlü ihtiyaç maddeleri ile taşınır ve taşınmaz mal ve haklardır.

Hizmet: Bakım ve onarım, taşıma, haberleşme, sigorta, araştırma ve geliştirme, muhasebe, piyasa araştırması ve anket, danışmanlık, tanıtım, basım ve yayım, temizlik, yemek hazırlama ve dağıtım, toplantı, organizasyon, sergileme, koruma ve güvenlik, mesleki eğitim, fotoğraf, film, fikri ve güzel sanat, bilgisayar sistemlerine yönelik hizmetler ile yazılım hizmetleri, taşınır ve taşınmaz mal ve hakların kiralanması ve benzeri diğer hizmetlerdir.

Yapım: Bina, karayolu, demiryolu, otoyol, havalimanı, rıhtım, liman, tersane, köprü, tünel, metro, viyadük, spor tesisi, alt yapı, boru iletim hattı, haberleşme ve enerji nakil hattı, baraj, enerji santrali, rafineri tesisi, sulama tesisi, toprak ıslahı, taşkın koruma ve dekapaj gibi her türlü inşaat işleri ve bu işlerle ilgili tesisat, imalat, ihzarat, nakliye, tamamlama, büyük onarım, restorasyon, çevre düzenlemesi, sondaj, yıkma, güçlendirme ve montaj işleri ile benzeri yapım işleridir.

İstekli: Mal veya hizmet alımları ile yapım işlerinin ihalesine teklif veren tedarikçi, hizmet sunucusu veya yapım müteahhididir.

Yüklenici: Üzerine ihale yapılan ve sözleşme imzalanan isteklidir.

İdare: İhaleyi yapan Kanun kapsamındaki kurum ve kuruluşlardır.

Açık ihale usulü: Bütün isteklilerin teklif verebildiği usuldür.

Belli istekliler arasında ihale usulü: Ön yeterlik değerlendirmesi sonucunda idare tarafından davet edilen isteklilerin teklif verebildiği usuldür.

Pazarlık usulü: Kanunda belirtilen hallerde kullanılabilen, ihale sürecinin iki aşamalı olarak gerçekleştirildiği ve idarenin ihale konusu için teknik detayları ile gerçekleştirme yöntemlerini ve belli hallerde fiyatı isteklilerle görüştüğü usuldür.

Doğrudan temin: Kanunun 22 nci maddesinde belirtilen hallerde ihtiyaçların, idare tarafından davet edilen isteklilerle teknik şartların ve fiyatın görüşülerek doğrudan temin edilebildiği usuldür.

İstisna: Kanun kapsamındaki idarelerin bu Kanunun 3 üncü maddesinde yapılan düzenlemelere göre gerçekleştirdikleri mal veya hizmet alımları ile yapım işlerine ilişkin alımlardır.

Sözleşme: Mal veya hizmet alımları ile yapım işlerinde idare ile yüklenici arasında yapılan yazılı anlaşmadır.

Yaklaşık maliyet: Mal veya hizmet alımları ile yapım işlerinin ihalesi yapılmadan önce planlanan kamu alımına ilişkin, idareler tarafından her türlü fiyat araştırması yapılarak ve katma değer vergisi hariç tutularak belirlenen tahmini maliyettir.

Eşik değer: Kanunun 8 inci maddesinde belirtilen ve 13 ile 63 üncü maddelerinin uygulanmasında dikkate alınacak yaklaşık maliyete ilişkin parasal limitlerdir.

Teyit: İhalelere katılan gerçek veya tüzel kişiler için idarelerce Kamu İhale Kurumundaki yasaklı sicil listesinin kontrol ettirilmesi işlemidir.

Düzenleyici kararlar: Uygulamada karşılaşılan sorunların çözümüne ilişkin görüş talepleri üzerine Kamu İhale Kurulu tarafından verilen kararlardır.

Yönetmelik kararlar: Kurumun idari işlerine yönelik Kamu İhale Kurulu tarafından verilen kararlardır.

Uyuşmazlık kararları: İtirazen şikayet üzerine Kamu İhale Kurulu tarafından alınan kararların genel adıdır.

İnceleme kararları: Uyuşmazlık kararları ile mahkeme kararlarını ifade eder.

İhale ilanı: İhaleye ilişkin yapılan duyurudur.

Çerçeve anlaşma: Bir veya birden fazla idare ile bir veya birden fazla istekli arasında, belirli bir zaman aralığında gerçekleştirilecek alımların özellikle fiyat ve mümkün olan hallerde öngörülen miktarlarının tespitine ilişkin şartları belirleyen anlaşma olarak tanımlanmaktadır.

Çerçeve anlaşma ilanı: Çerçeve anlaşma yapmak suretiyle temin edilecek mal veya hizmet alımı ile yapım işine ait ihale ilanlarıdır.

Şikayet: İdarenin ihale sürecine ilişkin her türlü eylem ve işlemine karşı idareye yapılan yazılı başvurudur.

İtirazen şikayet: Sözleşme imzalanmadan önce Kamu İhale Kurumuna yapılan başvurudur.

Elektronik kamu alımları platformu (EKAP): İhale sürecine ilişkin işlemlerin gerçekleştirebileceği elektronik ortam.

1.1. KAMU ALIMLARINA GENEL BAKIŞ

İdareler tarafından gerçekleştirilen kamu alımlarına ilişkin, teyit istatistikleri, ilan istatistikleri, sözleşme istatistikleri, şikayet ve Kurul karar istatistiklerini kapsayan özet sonuçlar Tablo 1.1'de verilmiştir. Bu sonuçlara göre, 2016 yılı ilk altı aylık dönemde 70.891 ihale yapılmış, bu ihalelerden 6.688'i ihale tarihinden sonra iptal edilmiştir. 01.01.2016 – 30.06.2016 döneminde Kuruma sözleşme bilgisi gönderilen ve iş başlangıcı 2016 yılı olan 60.948 ihale bulunmaktadır. Bu ihaleler 9.722 idare tarafından gerçekleştirilmiştir. Kuruma bilgisi gelen sözleşme sayısı 87.023 olurken, sözleşme bedeli toplamı 87.047.639.000 TL olup, belirtilen rakamlar doğrudan temin yolu ile yapılan kamu alımlarını kapsamamaktadır. Doğrudan temin yolu ile yapılan kamu alımlarının toplam bedeli ise 1.251.480.000 TL'dir. Bağıtlanan 87.023 adet sözleşme, 28.496 adet gerçek/tüzel kişi tarafından yüklenilmiştir.

2016 yılı ilk altı aylık döneminde alınan teyit sayısı 885.972, Kamu İhale Bülteninde yayımlanan ihale ilan sayısı ise 40.017 olarak belirlenmiştir. İlgili dönemde Kurum tarafından 1.638 şikayet incelemesi yapılmış olup, 1.756 adet uyuşmazlık kararı alınmıştır. 30.06.2016 tarihi itibarıyla kayıtlı bulunan yasaklama sayısı 8.758'dir.

Tablo 1.1 Kamu Alımlarına İlişkin Özet İstatistikler (2016 yılı ilk altı aylık dönem)

Özet İstatistikler	İhale Türü				Toplam
	Mal Alımı	Yapım İşi	Hizmet Alımı	Danışmanlık Hizmet Alımı	
İhale Yapan İdare Sayısı					9.722
Yapılmış İhale Sayısı	38.479	12.539	19.573	300	70.891
İhale Tarihinden Sonra İptal Edilen İhale Sayısı	2.743	1.371	2.549	25	6.688
Sözleşme Bilgisi Gelen İhale Sayısı	31.369	7.749	21.682	148	60.948
Sözleşme Sayısı	54.872	8.132	23.870	149	87.023
Kısmi Teklife Açık İhale Sayısı	6.378	200	1.460	1	8.039
Kısmi Teklife Açık İhalelerde Sözleşme Sayısı	29.660	580	3.574	2	33.816
Kısmi Teklife Açık İhalelerde Ortalama Sözleşme Sayısı	5	3	2	2	4
4734 Sayılı Kanun Kapsamında Yapılan İhalelere Ait Sözleşme Bedeli Toplamı*	16.163.644	29.962.999	34.082.689	316.291	80.525.623
İstisna Kapsamında Yapılan İhalelere Ait Sözleşme Bedeli Toplamı*	3.824.944	315.995	2.368.694	12.383	6.522.016
Doğrudan Temin Tutarı *	882.293	67.628	293.669	7.890	1.251.480
Teyit Sayısı	424.737	242.195	205.436	13.604	885.972
Teyit Alınan İhale Sayısı	40.127	13.724	21.790	366	76.007
Kamu İhale Bülteninde Yayımlanan İhale İlan Sayısı	16.610	12.990	10.199	218	40.017
Yüklenici Sayısı					28.496
Şikayet İnceleme Sayısı	270	485	883		1.638
Uyuşmazlık Karar Sayısı	256	467	1.033		1.756
Kayıt Altında Bulunan Aktif Yasaklama Sayısı					8.758

*: 1000 TL

Tablo 1.2. 2016 ilk Altı Aylık Dönemde Sözleşme Bilgisi Gelen İhaleler ve İdare Bilgileri

Bütçe Türü	İhale Yapan İdare Sayısı	Sözleşme Sayısı	İhale Sayısı	Kamu Alımı Tutarı (1000 TL)	Kamu Alımı Tutarı (1000 USD) ⁽³⁾
Merkezi	6.102	49.804	26.520	36.326.649	12.570.645
Genel Bütçe ⁽¹⁾	4.883	36.453	17.798	20.560.453	7.114.836
Özel Bütçe ⁽²⁾	1.101	12.997	8.375	15.488.063	5.359.562
Düzenleyici Denetleyici Kuruluş Bütçesi	9	47	47	70.635	24.443
Sosyal Güvenlik Kuruluş Bütçesi	109	307	300	207.497	71.803
Yerel	2.817	18.947	17.746	36.106.974	12.494.627
Belediye Bütçesi	2.578	16.784	15.687	34.853.189	12.060.762
İl Özel İdare Bütçesi	131	1.924	1.820	1.165.340	403.260
Mahalli İdareler	108	239	239	88.445	30.606
Diğer	803	18.272	16.682	14.614.017	5.057.103
Kamu İktisadi Teşebbüs (KİT) Bütçesi	378	13.241	12.532	8.783.888	3.039.618
Döner Sermaye Saymanlık Belediye İktisadi Teşekkülleri (BİT) Bütçesi	113	361	316	234.439	81.126
5018 kapsamı dışındaki idareler	123	3.844	3.113	2.741.620	948.723
5018 kapsamı dışındaki idareler	189	826	721	2.854.070	987.636
Toplam	9.722	87.023	60.948	87.047.639	30.122.375

¹: Başbakanlık, Bakanlıklar ve yargı kuruluşları

²: Üniversiteler, diğer özel bütçeli kuruluşlar

³: 1 dolar 2,8898 TL olarak kabul edilmiştir. (01 Temmuz 2016 Merkez Bankası Döviz Satış Kuru)

*: Doğrudan temin yolu ile yapılan alımlar ve çerçeve kapsamındaki münferit alımlar hariç

Tablo 1.2'de ihale yapan idareler bazında gerçekleştirilen ihaleler özetlenmiştir. 2016 yılının ilk altı aylık döneminde 6.102 merkezi idare, 2.817 yerel idare (alt harcama birimleri dahil) ile Kanun kapsamında yer alan diğer 803 idare (KİT, BİT, DS.S.) tarafından 60.948 ihale yapılmış, yaklaşık 87 milyar TL tutarında mal alımı, yapım işi, hizmet alımı ve danışmanlık hizmet alımı için toplam 87.023 sözleşme imzalanmıştır.

1.2. KANUN KAPSAMINDA YÜRÜTÜLEN KAMU ALIMLARI

Kanun kapsamında yürütülen kamu alımları, bu Kanunda belirtilen ihale usullerini, doğrudan temin ve istisna kapsamındaki alımları kapsamaktadır. Tablo 1.3'ten de görüleceği gibi 2016 yılının ilk altı aylık döneminde idareler tarafından Kuruma sözleşme bilgisi gönderilen ihale sayısı 60.948'dir. Bu ihalelerin %75,79'u Kanunda belirtilen ihale usulleri kapsamında gerçekleştirilirken, %24,21'i istisna kapsamında gerçekleştirilmiştir. İlgili dönemde EKAP üzerinden gerçekleştirilen toplam kamu alımları tutarı 88.299.199.000 TL'dir. Bu tutarın 80.525.623.000 TL'si Kanunda belirtilen ihale usulleri kapsamında, 6.522.016.000 TL'si istisna kapsamında, 1.251.480.000 TL'si doğrudan temin yoluyla gerçekleştirilen alımlara ilişkindir.

Tablo 1.3. Kamu Alımlarının Kanun Kapsamına Göre Dağılımı

Kamu Alımı Kanun Kapsamı	Kamu Alımı Miktarı (Adet)		Kamu Alımı Tutarı (1000 TL)	
	2016 yarıyıl	%	2016 yarıyıl	%
4734 sayılı Kanunda belirtilen ihale usulleri kapsamında	46.193	75,79	80.525.623	91,20
Doğrudan Temin			1.251.480	1,42
İstisna	14.755	24,21	6.522.016	7,39
Toplam	60.948	100	88.299.199	100

1.3. İHALE TÜRLERİNE GÖRE KAMU ALIMLARININ SINIFLANDIRILMASI

İhale türlerine göre kamu alımları; mal alımı, yapım işi, hizmet alımı ve danışmanlık hizmet alımı olarak sınıflandırılmaktadır.

1.3.1. 4734 sayılı Kanun Kapsamında Belirtilen İhale Usullerine Göre Yürütülen Kamu Alımlarının İhale Türüne Göre Sınıflandırılması

2016 yılının ilk altı aylık döneminde ihale sonuç bilgisi Kamu İhale Kurumuna gönderilen ve 4734 sayılı Kanun kapsamında yapılan ihalelerin adet olarak %40,61'i mal alımı, %16,45'i yapım işi, %42,66'sı hizmet alımı ve %0,28'i danışmanlık hizmet alımına aittir. İhaleler tutar bazında değerlendirildiğinde ise ilgili dönemde Kanun kapsamındaki usullere göre gerçekleştirilen toplam kamu alımı harcamalarının %20,07'si mal alımı, %37,21'i yapım işi, %42,33'ü hizmet alımı ve %0,39'u danışmanlık hizmet alımı olarak gerçekleştirilmiştir.

Tablo 1.4. 4734 sayılı Kanun Kapsamında Yapılan Kamu Alımlarının Türlerine Göre Dağılımı

İhale Türü	Kamu Alımı Miktarı (Adet)		Kamu Alımı Tutarı (1000 TL)	
	2016 yarıyıl	%	2016 yarıyıl	%
Mal Alımı	18.757	40,61	16.163.644	20,07
Yapım İşİ	7.601	16,45	29.962.999	37,21
Hizmet Alımı	19.704	42,66	34.082.689	42,33
Danışmanlık Hizmet Alımı	131	0,28	316.291	0,39
Toplam	46.193	100	80.525.623	100

1.3.2. Doğrudan Temin Kapsamında Gerçekleştirilen Kamu Alımlarının İhale Türlerine Göre Sınıflandırılması

2016 yılının ilk altı aylık döneminde Kamu İhale Kurumuna gönderilen doğrudan temin kapsamında gerçekleştirilen kamu alımlarının tutar olarak %70,50'si mal alımı, %5,40'ı yapım işi, %23,47'si hizmet alımı ve %0,63'ü ise danışmanlık hizmet alımı için harcanmıştır.

Tablo 1.5. Doğrudan Temin İle Yapılan Kamu Alımlarının İhale Türlerine Göre Dağılımı

İhale Türü	Kamu Alımı Tutarı (1000 TL)	
	2016 yarıyıl	%
Mal Alımı	882.293	70,50
Yapım İşİ	67.628	5,40
Hizmet Alımı	293.669	23,47
Danışmanlık Hizmet Alımı	7.890	0,63
Toplam	1.251.480	100

1.3.3. İstisna Kapsamında Gerçekleştirilen Kamu Alımlarının İhale Türüne Göre Sınıflandırılması

2016 yılının ilk altı aylık döneminde Kamu İhale Kurumuna gönderilen istisna kapsamında gerçekleştirilen ihalelerin adet olarak %85,48'i mal alımı, %1'i yapım işi, %13,41'i hizmet alımı ve %0,12'si danışmanlık hizmet alımına ilişkindir. İlgili dönemde istisna kapsamındaki alımlar tutar bazında değerlendirildiğinde, toplam tutarın %58,65'i mal alımlarına, %4,85'i yapım işlerine, %36,32'si hizmet alımlarına ve %0,19'u ise danışmanlık hizmet alımlarına harcanmıştır.

Tablo 1.6. İstisnalar Kapsamında Yapılan Kamu Alımlarının İhale Türüne Göre Dağılımı

İhale Türü	Kamu Alımı Miktarı (Adet)		Kamu Alımı Tutarı (1000 TL)	
	2016 yarıyıl	%	2016 yarıyıl	%
Mal Alımı	12.612	85,48	3.824.944	58,65
Yapım İşİ	148	1,00	315.995	4,85
Hizmet Alımı	1.978	13,41	2.368.694	36,32
Danışmanlık Hizmet Alımı	17	0,12	12.383	0,19
Toplam	14.755	100	6.522.016	100

1.4. İHALE USULÜNE/ALIM TÜRÜNE GÖRE KAMU ALIMLARININ SINIFLANDIRILMASI

Kamu alımları ihale yoluyla yapılan alımlar ve doğrudan temin yoluyla yapılan alımlar olmak üzere iki kısımda incelenebilir. İhale yoluyla yapılan alımlar yine benzer şekilde Kanun kapsamında yapılan ihaleler ile istisna kapsamında yapılan ihaleler olarak iki kısımda incelenebilir.

1.4.1. 4734 Sayılı Kanun Kapsamındaki Kamu Alımlarının İhale Usulüne Göre Sınıflandırılması

2016 yılının ilk altı aylık döneminde Kamu İhale Kurumuna gönderilen 4734 sayılı Kanun kapsamında yapılan ihalelerin adet olarak %75,62'si açık ihale usulü ile, %24,06'sı pazarlık usulü ile, %0,32'si belli istekliler arasında ihale usulü ile gerçekleştirilmiştir. Tutar bazında inceleme yapıldığında, gerçekleştirilen ihalelerin %87,81'inde açık ihale usulü, %7,58'inde pazarlık usulü ve %4,61'inde ise belli istekliler arasında ihale usulü uygulanmıştır.

Tablo 1.7. 4734 Sayılı Kanun Kapsamındaki Kamu Alımlarının İhale Usullerine Göre Dağılımı

İhale Usulü	Kamu Alımı Miktarı (Adet)		Kamu Alımı Tutarı (1000 TL)	
	2016 yarıyıl	%	2016 yarıyıl	%
Açık İhale Usulü	34.930	75,62	70.708.466	87,81
Belli İstekliler Arasında İhale Usulü	150	0,32	3.711.970	4,61
Pazarlık Usulü	11.113	24,06	6.105.187	7,58
Toplam	46.193	100	80.525.623	100

Tablo 1.8. Pazarlık Usulü İle Yapılan 4734 Sayılı Kanun Kapsamındaki İhalelerin Pazarlık Maddelerine Göre Dağılımı

Pazarlık Kanun Maddesi	İhale Türü	İhale Sayısı	%	Kamu Alımı Tutarı (1000 TL)	%
21 A	Mal Alımı	15	0,13	6.073	0,10
	Yapım İşi	2	0,02	837	0,01
	Hizmet Alımı	4	0,04	2.446	0,04
	Toplam	21	0,19	9.355	0,15
21 B	Mal Alımı	572	5,15	265.460	4,35
	Yapım İşi	329	2,96	1.624.402	26,61
	Hizmet Alımı	2.079	18,71	2.388.791	39,13
	Toplam	2.980	26,82	4.278.654	70,08
21 C	Mal Alımı	36	0,32	57.783	0,95
	Yapım İşi	61	0,55	437.282	7,16
	Hizmet Alımı	48	0,43	141.751	2,32
	Toplam	145	1,30	636.816	10,43
21 E	Mal Alımı		0,00		0,00
	Yapım İşi	5	0,04	310.775	5,09
	Hizmet Alımı	2	0,02	4.277	0,07
	Toplam	7	0,06	315.052	5,16
21 F	Mal Alımı	3.286	29,57	358.375	5,87
	Hizmet Alımı	4.674	42,06	506.936	8,30
	Toplam	7.960	71,63	865.311	14,17
Genel Toplam	11.113	100,00	6.105.187	100,00	

Tablo 1.8'deki sonuçlara göre pazarlık usulü ile yapılan ihalelerin adet olarak %26,82'si 21B kapsamında gerçekleşirken, %71,63'ü 21F kapsamında gerçekleştirilmektedir. Tutar olarak değerlendirildiğinde ise, pazarlık usulü ile yapılan ihalelerin toplam tutarının %70,08'i 21B kapsamındaki alımlara, %14,17'sinin 21F kapsamındaki alımlara ve %10,43'ünün ise 21C kapsamındaki alımlara ayrıldığı görülmektedir.

Tablo 1.9'da, ilgili dönemde gerçekleştirilen ihalelerin ihale türü ve ihale usulüne göre dağılımları verilmiştir. Tabloda belirtilen sonuçlara göre, 2016 yılının ilk altı aylık döneminde gerçekleştirilen 18.757 adet mal alımı ihalesinin %32,14'ünde açık ihale usulü, %8,46'sında ise pazarlık usulü uygulanmıştır. Tablodaki diğer alımlar benzer şekilde yorumlanabilir.

Tablo 1.9. 4734 Sayılı Kanun Kapsamındaki Kamu Alımlarının İhale Usullerine ve İhale Türlerine Göre Dağılımı

İhale Usulü	İhale Türü	Kamu Alımı Miktarı (Adet)		Kamu Alımı Tutarı (1000 TL)	
		2016 yarı yıl	%	2016 yarı yıl	%
Açık İhale Usulü	Mal Alımı	14.847	32,14	15.474.379	19,22
	Yapım İşi	7.187	15,56	24.195.875	30,05
	Hizmet Alımı	12.896	27,92	31.038.211	38,54
	Toplam	34.930	75,62	70.708.466	87,81
Belli İstekliler Arasında İhale Usulü	Mal Alımı	1	0,00	1.575	0,00
	Yapım İşi	17	0,04	3.393.827	4,21
	Hizmet Alımı	1	0,00	277	0,00
	Danışmanlık Hizmet Alımı	131	0,28	316.292	0,39
Toplam	150	0,32	3.711.970	4,61	
Pazarlık Usulü	Mal Alımı	3.909	8,46	687.690	0,85
	Yapım İşi	397	0,86	2.373.296	2,95
	Hizmet Alımı	6.807	14,74	3.044.201	3,78
	Toplam	11.113	24,06	6.105.187	7,58
Toplam	Mal Alımı	18.757	40,61	16.163.644	20,07
	Yapım İşi	7.601	16,45	29.962.999	37,21
	Hizmet Alımı	19.704	42,66	34.082.689	42,33
	Danışmanlık Hizmet Alımı	131	0,28	316.292	0,39
Toplam	46.193	100	80.525.623	100	

1.4.2. Doğrudan Temin Yoluyla Yapılan Alımların İlgili Kanun Maddesine Göre Sınıflandırılması

Doğrudan temin yoluyla yapılan kamu alımlarının %55,23'ünü 4734 sayılı Kanunun 22/d maddesi kapsamında yapılan alımlar oluşturmaktadır. Bunu %25,03 oranı ile istisna doğrudan temin alımları ve %7,22 oranı ile sırasıyla 22/a kapsamında yapılan alımlar izlemektedir.

Tablo 1.10. Doğrudan Temin Yoluyla Yapılan Kamu Alımlarının İhale Türüne ve İlgili Kanun Maddesine Göre Tutar Bazında Dağılımı

Alımın/İşin ilgili kanun maddesi	Mal Alımı	Yapım İşi	Hizmet Alımı	Danışmanlık Hizmet Alımı	Toplam	%
22/a	63.439	1.679	25.104	94	90.316	7,22
22/b	8.435	219	25.257	5.946	39.856	3,18
22/c	5.677	0	26.930	14	32.621	2,61
22/d*	429.390	64.126	195.913	1.821	691.250	55,23
22/d**	7.141	0	11.589	0	18.731	1,50
22/e	583	0	1.419	0	2.002	0,16
22/f	62.197	0	0	0	62.197	4,97
22/g	0	0	11	0	11	0,00
22/h	0	0	287	15	302	0,02
22/ı	0	0	32	0	32	0,00
22/i	0	0	389	0	389	0,03
İstisna DT	305.254	1.391	6.538	0	313.184	25,03
Kapsam dışı DT	178	213	198	0	589	0,05
Toplam	882.293	67.628	293.668	7.890	1.251.479	100
%	70,50	5,40	23,47	0,63	100,00	

*1000 TL

Madde 22d*: Parasal limitler kapsamında yapılan alımlardır.

Madde 22d**: Temsil ağırlama faaliyetleri kapsamında yapılan konaklama, seyahat ve iştisna ilişkili alımlardır.

Doğrudan temin yoluyla yapılan kamu alımları türlerine göre incelendiğinde, 1.251.479.000 TL'lik kamu alımının %70,50'si mal alımları, %5,40'ı yapım işleri, %23,47'si hizmet alımları ve %0,63'ü ise danışmanlık hizmet alımları için harcanmıştır.

1.4.3. İstisna Kapsamında Gerçekleştirilen Kamu Alımlarının İlgili Kanun Maddesine Göre Sınıflandırılması

İstisna kapsamında yapılan kamu alımlarının adet bazında %90'ını 4734 sayılı Kanunun 3/g maddesi kapsamında yapılan alımlar oluşturmaktadır. Bunu %3,91 oranı ile Kanunun 3/a maddesi ile yapılan alımlar izlemektedir. İstisna kapsamında yapılan alımlar hakkında 4734 sayılı Kanunun 3 üncü maddesi incelenebilir.

Tablo 1.11. İstisna Kapsamındaki Kamu Alımlarının İhale Türü ve İlgili Kanun Maddesine Göre Dağılımı

İstisna Kanun Maddesi	İhale Türü	İhale Sayısı	%	Kamu Alım Tutarı (1000 TL)	%
3a	Mal Alımı	202	1,37	432.822	6,64
	Hizmet	375	2,54	44.787	0,69
	Toplam	577	3,91	477.609	7,32
3b	Mal Alımı	101	0,68	1.173.034	17,99
	Yapım İşi	11	0,07	20.933	0,32
	Hizmet	35	0,24	152.867	2,34
	Danışmanlık	1	0,01	5.099	0,08
	Toplam	148	1,00	1.351.933	20,73
3c	Mal Alımı	9	0,06	172.250	2,64
	Hizmet	27	0,18	11.143	0,17
	Danışmanlık	3	0,02	125	0,00
	Toplam	39	0,26	183.517	2,81
3d	Mal Alımı	1	0,01	86	0,00
	Hizmet	3	0,02	2.267	0,03
	Toplam	4	0,03	2.354	0,04
3e	Mal Alımı	238	1,61	449.641	6,89
	Hizmet	17	0,12	7.760	0,12
	Toplam	255	1,73	457.401	7,01
3f	Mal Alımı	202	1,37	82.493	1,26
	Hizmet	33	0,22	27.567	0,42
	Toplam	235	1,59	110.060	1,69
3g	Mal Alımı	11.856	80,35	1.513.925	23,21
	Hizmet	1.411	9,56	1.956.779	30,00
	Danışmanlık	13	0,09	7.160	0,11
	Toplam	13.280	90,00	3.477.864	53,32
3h	Mal Alımı	1	0,01	30	0,00
	Hizmet	3	0,02	256	0,00
	Toplam	4	0,03	286	0,00
3i	Mal Alımı	1	0,01	290	0,00
	Yapım İşi	110	0,75	248.074	3,80
	Hizmet	32	0,22	63.935	0,98
	Toplam	143	0,97	312.299	4,79
4734 / 3-k (5737/79 md.)	Yapım İşi	26	0,18	46.114	0,71
	Hizmet	25	0,17	5.903	0,09
	Toplam	51	0,35	52.017	0,80
3n	Hizmet	2	0,01	72.591	1,11
	Toplam	2	0,01	72.591	1,11
4734 / 3-g / 4964 Geçici Md. 1	Yapım İşi	1	0,01	875	0,01
	Toplam	1	0,01	875	0,01
3p	Mal Alımı	1	0,01	372	0,01
	Hizmet	5	0,03	4.810	0,07
	Toplam	6	0,04	5.182	0,08
3r	Hizmet	10	0,07	18.030	0,28
	Toplam	10	0,07	18.030	0,28
Genel Toplam		14.755	100,00	6.522.016	100,00

1.5. SÖZLEŞME BİLGİLERİNE GÖRE KAMU ALIMLARININ SINIFLANDIRILMASI

2016 yılının ilk altı aylık döneminde EKAP üzerinden gerçekleştirilen 60.948 ihale için 87.023 sözleşme imzalanmıştır. Kısmi teklife açık 8.039 ihalede ise 33.816 sözleşme imzalanmıştır. Kısmi teklife açık ihalelerde genellikle birden fazla sözleşme imzalanmaktadır. Kısmi teklife açık ihalelerde ihale başına ortalama sözleşme sayısı ilgili dönemde 4,2 olarak bulunmuştur.

Tablo 1.12. Kısmi Tekliffe Açık İhalelerde İhale Başına Ortalama Sözleşme Sayısı

İhale Türü	İhale Sayısı	Sözleşme Sayısı	İhale Başına Ortalama Sözleşme Sayısı
Mal Alımı	6.378	29.660	4,7
Yapım İşi	200	580	2,9
Hizmet	1.460	3.574	2,4
Danışmanlık	1	2	2,0
Toplam	8.039	33.816	4,2

Mal alımı ihalelerinde, kısmi teklife açık ihalelerde ihale başına ortalama 4,7 sözleşme düşerken, yapım işi ve hizmet alımı ihalelerine bu değer sırasıyla 2,9 ve 2,4 olmaktadır. Danışmanlık hizmet alımları ihalelerinde 2 adet kısmi teklife açık ihale bulunmaktadır.

Tablo 1.13'te, 2016 yılının ilk altı aylık döneminde gerçekleşen ihalelerin sözleşme türüne göre dağılımı yer almaktadır. 4734 sayılı Kanunda belirtilen usullere göre yapılan ihalelerin adet olarak %88,15'i için sözleşme türü birim fiyat olurken, %7,68'i için anahtar teslim götürü bedel , %4,04'ü için götürü bedel, %0,13'ü için karma olmaktadır.

Tablo 1.13. Kanunda Belirtilen Usullere Göre Gerçekleştirilen Kamu Alımlarının Sözleşme Türü ve İhale Türlerine Göre Sayısı

Sözleşme Türü	Mal Alımı		Yapım İşi		Hizmet Alımı		Danışmanlık Hizmet Alımı		Toplam	
	Adet	%	Adet	%	Adet	%	Adet	%	Adet	%
Birim Fiyat	18.473	98,49	3.993	52,53	18.212	92,43	43	32,82	40.721	88,15
Götürü Bedel	284	1,51		0,00	1.492	7,57	88	67,18	1.864	4,04
Karma			60	0,79		0,00		0,00	60	0,13
Anahtar Teslimi										
Götürü Bedel			3.548	46,68		0,00		0,00	3.548	7,68
Toplam	18.757	100	7.601	100	19.704	100	131	100	46.193	100

Kanunda belirtilen usullere göre yapılan ihalelerin tutar olarak % 87,78'i için sözleşme türü birim fiyat olurken, %10,56'sı için anahtar teslimi götürü bedel, % 1,02'si için götürü bedel ve %0,65'i için karma olmaktadır.

Tablo 1.14. Kanunda Belirtilen Usullere Göre Gerçekleştirilen Kamu Alımlarının Sözleşme Türü ve İhale Türlerine Göre Tutarı (1000 TL)

Sözleşme Türü	Mal Alımı		Yapım İşi		Hizmet Alımı		Danışmanlık Hizmet Alımı		Toplam	
	Tutar	%	Tutar	%	Tutar	%	Tutar	%	Tutar	%
Birim Fiyat	16.088.006	99,53	20.943.165	69,90	33.473.679	98,21	180.031	56,92	70.684.881	87,78
Götürü Bedel	75.639	0,47	0	0,00	609.010	1,79	136.260	43,08	820.909	1,02
Karma	0	0,00	520.242	1,74	0	0,00	0	0,00	520.242	0,65
Anahtar Teslimi	0	0,00	8.499.592	28,37	0	0,00	0	0,00	8.499.592	10,56
Götürü Bedel										
Toplam	16.163.644	100	29.962.999	100	34.082.689	100	316.291	100	80.525.623	100

Tablo 1.15'te sözleşme bedellerinin yaklaşık maliyetlere göre oranları incelenmiştir. Yaklaşık maliyetin piyasa rayçilerine uygun şekilde belirlenmesi durumunda, sözleşme bedeli yaklaşık maliyet oranı (SB/YM), kamunun gerçekleştirilen ihalelerden ne kadar tasarruf ettiğini ve istekliler açısından rekabetin nasıl yaşandığını belirleyen çok önemli bir göstergedir. Ayrıca, sözleşme imzalandıktan sonra işin yaklaşık maliyetinin ne ölçüde doğru belirlendiğinin tespit edilmesi açısından da bu göstergeden yararlanılmaktadır.

Tablo 1.15'te genel olarak ortalama sözleşme bedelinin yaklaşık maliyete oranları tüm alımlar için %82 olurken, mal alımları ihalelerinde %83, yapım işleri ihalelerinde %73 hizmet alımları ihalelerinde %91 ve danışmanlık hizmet alımları ihalelerinde %71 olarak gerçekleşmiştir. İhale usullerine göre sözleşme

bedelinin yaklaşık maliyete oranlarındaki değişim incelendiğinde, açık ihale usullerinde bu oranın %81, belli istekliler arasında yapılan ihale usullerinde %78, pazarlık usulünde ise %90 olduğu görülmektedir.

İdarelerin ihale öncesinde ihale konusu iş için hesapladıkları yaklaşık maliyetlerin doğru olduğu varsayımı altında, 4734 sayılı Kamu İhale Kanununda belirtilen ihale usullerine göre gerçekleştirilen kamu alımlarından elde edilen tasarruf, sözleşme bedeli ile yaklaşık maliyet arasındaki fark olup, 17.855.999.000 TL olarak hesaplanmaktadır.

Tablo 1.15. İhale Usulü ve İhale Türüne Göre Sözleşme Bedelinin Yaklaşık Maliyete Oranları

İhale Usulü	İhale Türü	Tutar (1000 TL)		SB/YM*100
		Sözleşme Bedeli	Yaklaşık Maliyet	
Açık İhale Usulü	Mal Alımı	15.474.379	18.725.723	83
	Yapım İşi	24.195.875	34.058.216	71
	Hizmet Alımı	31.038.211	34.041.497	91
	Toplam	70.708.466	86.825.436	81
Belli İstekliler Arasında İhale Usulü	Mal Alımı	1.575	2.542	62
	Yapım İşi	3.393.827	4.308.573	79
	Hizmet Alımı	276.97296	216,18036	128
	Danışmanlık Hizmet Alımı	316.291	443.473	71
Toplam	3.711.970	4.754.805	78	
Pazarlık Usulü	Mal Alımı	687.690	770.348	89
	Yapım İşi	2.373.296	2.748.519	86
	Hizmet Alımı	3.044.201	3.282.515	93
	Toplam	6.105.187	6.801.382	90
Genel Toplam	Mal Alımı	16.163.644	19.498.613	83
	Yapım İşi	29.962.999	41.115.308	73
	Hizmet Alımı	34.082.689	37.324.228	91
	Danışmanlık Hizmet Alımı	316.291	443.473	71
Toplam	80.525.623	98.381.622	82	

1.6. İHALELERİN EŞİK DEĞERLERE GÖRE SINIFLANDIRILMASI

4734 sayılı Kamu İhale Kanununun “Eşik Değerler ve Parasal Limitlerin Güncellenmesi” başlıklı 67 nci maddesinde, “Bu kanunda belirtilen eşik değerler ve parasal limitler bir önceki yılın Toptan Eşya Fiyatları Endeksi esas alınarak Kamu İhale Kurumu tarafından güncellenir ve her yıl 1 Şubat tarihinden geçerli olmak üzere aynı tarihe kadar Resmi Gazetede ilan edilir.” hükmü yer almaktadır. 2016 yılının ilk altı aylık dönemi için eşik değerler aşağıda belirtilmiştir.

Tablo 1.16. 2016 Yılı İçin Eşik Değerler

Yıllar	İdareler	Mal/Hizmet Alımları	Yapım İşleri
2016	Genel Bütçeye Dahil İdareler	976.465	35.804.003
	Kanun Kapsamındaki Diğer İdareler	1.627.445	35.804.003

*: 1 Şubat 2016 tarihinden 31 Ocak 2017 tarihine kadar geçerli olan eşik değerler

Kanun kapsamında yapılan ihalelere ilişkin olarak, Tablo 1.16’da, 2016 yılının ilk altı aylık dönemi için Kurum tarafından belirlenen eşik değerler verilmiştir. Bu değerlere göre, ihaleler eşik değerinin altında ve üstünde olarak sınıflandırılmıştır. Tablo 1.17’de iş başlangıcı 2016 yılının ilk altı aylık dönemi için olan 4734 sayılı Kanun kapsamındaki ihaleler eşik değerler bakımından sınıflandırılmıştır.

Tablo 1.17. Eşik Değerin Altındaki ve Üstündeki İhalelerin Sayısı ve Tutarı

Dönem	Eşik Değer	Adet	%	Tutar (1000 TL)	%
2016 Yılı İlk Altı Ay	Eşik Değerin Altında	39.720	85,99	21.128.420	26,24
	Eşik Değerin Üstünde	6.473	14,01	59.397.203	73,76
Toplam		46.193	100,00	80.525.623	100,00

Tablo 1.17'de, 2016 yılının ilk altı aylık döneminde Kanun kapsamında yapılan ihalelerin adet olarak %85,99'u eşik değer altında, %14,01'i eşik değer üstünde gerçekleşmiştir. Yine bu dönemde yapılan ihalelerin tutar olarak %26,24'ü eşik değer altında, %73,76'sı ise eşik değer üstünde gerçekleşmiştir.

Tablo 1.18'de eşik değer altında ve üstündeki ihalelerin ihale türüne göre dağılımı verilmiştir. Buna göre, eşik değer üstündeki alımların tutar bazında %20,91'ini mal alımları oluştururken, %28,25'ini yapım işleri, %50,34'ünü hizmet alımları, %0,51'rini danışmanlık hizmet alımları oluşturmaktadır.

Tablo 1.18. İhale Türüne Göre Eşik Değerin Altındaki ve Üstündeki İhalelerin Dağılımı

İhale Türü	Eşik Değerin Altında				Eşik Değerin Üstünde			
	Adet	%	Tutar (1000 TL)	%	Adet	%	Tutar (1000 TL)	%
Mal Alımı	16.318	41,08	3.744.820	17,72	2.439	37,68	12.418.824	20,91
Yapım İşi	7.431	18,71	13.185.997	62,41	170	2,63	16.777.002	28,25
Hizmet Alımı	15.944	40,14	4.185.092	19,81	3.760	58,09	29.897.597	50,34
Danışmanlık Hizmet Alımı	27	0,07	12.511	0,06	104	1,61	303.780	0,51
Toplam	39.720	100,00	21.128.420	100,00	6.473	100,00	59.397.203	100,00

Tablo 1.19'da yabancı isteklilerin katılımına açık olan ihalelerin eşik değer ayırımında dağılımı verilmiştir. Kamu ihale mevzuatına göre eşik değer altındaki ihalelerin yabancı isteklilerin katılımına açılması zorunluluğu bulunmadığı halde yaklaşık 2.1 milyar TL tutarındaki 4.032 (%3,5) ihale yabancı isteklilerin katılımına açılmıştır. Eşik değer üstündeki ihalelerin ise tamamı yabancı isteklilerin katılımına açık olarak gerçekleştirilmiştir.

Tablo 1.19. Yabancı İsteklilerin Katılımına Açık Olan İhalelerin Eşik Değer Ayırımında Dağılımı

İhale Türü	Eşik Değer Altında		Eşik Değer Üstünde		Toplam	
	Adet	Tutar (1000 TL)	Adet	Tutar (1000 TL)	Adet	Tutar (1000 TL)
Mal Alımı	2.384	697.126	2.434	12.414.642	4.818	13.111.768
Yapım İşi	196	977.113	170	16.777.002	366	17.754.114
Hizmet Alımı	1.446	507.960	3.758	29.895.532	5.204	30.403.492
Danışmanlık Hizmet Alımı	6	2.677	104	303.780	110	306.458
Toplam	4.032	2.184.876	6.466	59.390.956	10.498	61.575.832

1.7. İHALE DOKÜMANINDA YERLİ İSTEKLİ/YERLİ MALI LEHİNE FİYAT AVANTAJI UYGULANACAĞI BELİRTİLEN İHALELER

Bu bölümde, 4734 sayılı Kanun kapsamında yapılan ihalelerin yabancı isteklilerin katılımına açık olanları bakımından, ihale dokümanında yerli istekli/yerli malı lehine fiyat avantajı uygulanacağı belirtilen ihaleler adet ve tutar bazında incelenmiştir. Bu çerçevede özellikle belirtilmelidir ki, ihale dokümanında yerli istekli/yerli malı lehine fiyat avantajı uygulanacağı belirtilmesi, fiilen yerli istekli/yerli malı lehine fiyat avantajı uygulandığını göstermez. Nitekim yerli istekli/yerli malı lehine fiyat avantajının fiilen uygulanması, ancak aynı ihaleye yerli ve yabancı isteklilerin bir arada katılımı/yerli ve yabancı malların bir arada teklif edilmesi halinde mümkün olabilmektedir.

Tablo 1.20'de gösterildiği üzere, yabancı isteklilere açık olan 10.498 adet ihalenin 3.032 adedinde (%28,88) ihale dokümanında yerli istekli/yerli malı lehine fiyat avantajı uygulanacağı belirtilmiştir. Tutar bazında değerlendirme yapıldığında, yabancı isteklilere açık olarak gerçekleştirilen yaklaşık 61.575.832 milyar TL'lik kamu alımının 19.744.668 milyar TL'lik kısmında (%32,07) yerli istekli/yerli malı lehine fiyat avantajı uygulanacağı belirtilmiştir.

Tablo 1.20. İhale Türüne Göre Yabancı İsteklilere Açık Olan İhaleler İçinde İhale Dokümanında Yerli İstekli/Yerli Malı Lehine Fiyat Avantajı Uygulanacağı Belirtilen İhalelerin Dağılımı

İhale Türü	Yabancı İsteklilere Açık Olan İhaleler		Yabancı İsteklilere Açık Olan İhaleler İçinde İhale Dokümanında Yerli İstekli/Yerli Malı Lehine Fiyat Avantajı Uygulanacağı Belirtilen İhaleler			
	Adet	Tutar (1000 TL)	Adet	Tutar (1000 TL)	Adet (%)	Tutar (%)
Mal Alımı	4.818	13.111.768	2.305	5.212.182	47,84	39,75
Yapım İşi Hizmet	366	17.754.114	105	9.114.908	28,69	51,34
Alımı	5.204	30.403.492	556	5.283.558	10,68	17,38
Danışmanlık Hizmet Alımı	110	306.458	66	134.020	60,00	43,73
Toplam	10.498	61.575.832	3.032	19.744.668	28,88	32,07

*İstisna kapsamındaki alımlar hariç.

Tablo 1.20a'da ihale dokümanında yerli istekli/yerli malı lehine fiyat avantajı uygulanacağı belirtilen ihalelerin avantaj oranlarına göre dağılımı verilmiştir. %15 oranında fiyat avantajı uygulanacağı belirtilen ihalelerin bütün içindeki payı adet olarak %24,97 iken tutar olarak %72,44'tür.

Tablo 1.20a. Yabancı İsteklilere Açık Olan ve İhale Dokümanında Yerli İstekli/Yerli Malı Lehine Fiyat Avantajı Uygulanacağı Belirtilen İhalelerdeki Avantaj Oranlarının Dağılımı

Avantaj oranı	Adet	Tutar (1000 TL)	Adet %	Tutar %
1	1.652	3.016.428	54,49	15,28
2	32	67.571	1,06	0,34
3	29	103.877	0,96	0,53
5	1	4.288	0,03	0,02
6	302	977.916	9,96	4,95
7	1	1.352	0,03	0,01
8	2	21.687	0,07	0,11
10	4	2.765	0,13	0,01
13	250	1.243.491	8,25	6,30
14	2	1.928	0,07	0,01
15	757	14.303.365	24,97	72,44
Toplam	3.032	19.744.668	100,00	100,00

Tablo 1.21. İhale Türüne Göre Eşik Değerin Üstünde Olan ve İhale Dokümanında Yerli İstekli/Yerli Malı Lehine Fiyat Avantajı Uygulanacağı Belirtilen İhalelerin Eşik Değerin Üstündeki Toplam Kamu Alımları İçindeki Payı

İhale Türü	Eşik Değerin Üstünde Olan ve İhale Dokümanında Yerli İstekli/Yerli Malı Lehine Fiyat Avantajı Uygulanacağı Belirtilen İhaleler		Eşik Değerin Üstündeki Toplam Kamu Alımları		Eşik Değerin Üstünde Olan ve İhale Dokümanında Yerli İstekli/Yerli Malı Lehine Fiyat Avantajı Uygulanacağı Belirtilen İhalelerin Eşik Değerin Üstündeki Toplam İhaleler İçindeki Payı (%)	
	Adet	Tutar (1000 TL)	Adet	Tutar (1000 TL)	Adet (%)	Tutar (%)
Mal Alımı	985	4.843.445	2.434	12.414.642	40,47	39,01
Yapım İşi Hizmet	81	8.920.102	170	16.777.002	47,65	53,17
Alımı	441	5.235.176	3.758	29.895.532	11,73	17,51
Danışmanlık Hizmet Alımı	61	132.280	104	303.780	58,65	43,54
Toplam	1.568	19.131.003	6.466	59.390.956	24,25	32,21

Tablo 1.21'de, eşik değer üzerinde olan ve ihale dokümanında yerli istekli/yerli malı lehine fiyat avantajı uygulanacağı belirtilen ihalelerin ihale türüne göre dağılımı ve eşik değer üzerindeki toplam kamu alımları içindeki payı verilmiştir. Buna göre, eşik değer üzerinde olan ve ihale dokümanında yerli

istekli/yerli malı lehine fiyat avantajı uygulanacağı belirtilen mal alımı ihalelerinin eşik değerin üzerindeki ihaleler içindeki payı tutar olarak %39,01 olurken, bu oran yapım işi ihalelerinde %53,17, hizmet alımı ihalelerinde %17,51 ve danışmanlık hizmet alımı ihalelerinde %43,54 olarak gerçekleşmiştir.

1.8. YÜKLENİCİ UYRUKLARINA GÖRE KAMU ALIMLARI VE YÜKLENİCİ SAYISI

Tablo 1.22'de, 2016 yılının ilk altı aylık döneminde uyruklarına göre yüklenicilerin üstlendikleri toplam sözleşme sayısı, sözleşme bedeli ve toplam ihaleler içindeki payları verilmiştir. İlgili dönemde, yabancı yüklenicilerin üstlendiği sözleşmelerin toplam sözleşmeler içindeki payı tutar olarak %2,17, sözleşme adedi olarak %0,14 olmuştur. Yüklenici başına düşen ortalama sözleşme sayısı 3,05'dir.

Tablo 1.22. 2016 Yılı'nın İlk Altı Aylık Döneminde Yüklenici Uyruklarına Göre Toplam Sözleşme Sayısı ve Tutarları

Dönem	Yüklenici Uyrukları	Yüklenici Sayısı	%	Sözleşme Sayısı	Toplam Sözleşme Sayısı		Toplam İhalelerdeki Payı Tutar (%)
					İçindeki Payı (%)	Tutar(1000 TL)	
2016 Yılı İlk Altı Ay	TC	28.383	99,60	86.909	99,86	85.156.306	97,83
	AB	58	0,20	58	0,07	578.177	0,66
	ABD	13	0,05	14	0,02	4.530	0,01
	Diğer (yabancı)	42	0,15	42	0,05	1.308.626	1,50
	Toplam	28.496	100,00	87.023	100,00	87.047.639	100

*: İstisna kapsamında yapılan alımlar dahil edilmmiştir.

1.9. FİNANSMAN KAYNAĞINA GÖRE KAMU ALIMLARI

Tablo 1.23'te 4734 sayılı Kanun kapsamında yürütülen kamu alımları ihalenin finansman kaynağına göre sınıflandırılmıştır. Sonuçlara göre tutar bazında 2016 yılının ilk altı aylık döneminde Kuruma sözleşme bilgisi ulaşan ihalelerin %38,81'i belediye bütçesinden, %9,26'sı genel bütçeden, %15,18'i özel bütçeden ve %7,40'ı ise KİT bütçesinden karşılanmıştır.

Tablo 1.23. 4734 Sayılı Kanun Kapsamında İhale Yürüten İdarelerin Harcama Yaptığı Finansman Kaynağına Göre Dağılımı

İdarenin Harcama Yaptığı Kaynağı	Kamu Alımları Sayısı		Kamu Alımları Tutarı	
	Adet	%	(1000 TL)	%
Genel Bütçe	11.211	24,27	7.459.497	9,26
SGK Bütçesi	282	0,61	200.145	0,25
Döner Sermaye Bütçesi	8.812	19,08	12.934.137	16,06
Özel Bütçe	4.460	9,66	12.226.422	15,18
Düzenleyici Denetleyici Kuruluş Bütçesi	47	0,10	70.635	0,09
Belediye Bütçesi	14.337	31,04	31.255.249	38,81
İl Özel İdare Bütçesi	1.669	3,61	1.082.526	1,34
Mahalli İdare Birlik Bütçesi	218	0,47	81.893	0,10
KİT Bütçesi	1.561	3,38	5.962.030	7,40
Diğer Bütçe	3.596	7,78	9.253.089	11,49
Toplam	46.193	100,00	80.525.623	100,00

*Diğer Bütçe 5018 sayılı Kanun kapsamı dışındaki kurum kuruluş bütçesi ile Belediye İktisadi Teşekkülleri (BİT) bütçelerin kapsamaktadır.

Tablo 1.24'te istisna kapsamında yürütülen kamu alımlarının finansman kaynağına göre dağılımı verilmiştir. İlgili dönemdeki kamu alımlarının tutar bazında sırasıyla %27,48'i genel bütçeden, %27,19'u KİT bütçesinden ve %37,03'ü diğer bütçelerden karşılanmıştır.

Tablo 1.24. İstisna Kapsamında İhale Yürüten İdarelerin Harcama Yaptığı Finansman Kaynağına Göre Dağılımı

İdarenin Harcama Yaptığı Kaynağı	Kamu Alımları Sayısı		Kamu Alımları Tutarı	
	Adet	%	(1000 TL)	%
Genel Bütçe	162	1,10	1.792.395	27,48
Döner Sermaye Bütçesi	363	2,46	51.214	0,79
Özel Bütçe	410	2,78	214.157	3,28
Belediye Bütçesi	307	2,08	272.092	4,17
İl Özel İdare Bütçesi	11	0,07	3.528	0,05
Mahalli İdare Birlik Bütçesi	1	0,01	134	0,00
KİT Bütçesi	5.130	34,77	1.773.432	27,19
Diğer Bütçe	8.371	56,73	2.415.064	37,03
Genel Toplam	14.755	100,00	6.522.016	100

*Diğer Bütçe 5018 sayılı Kanun kapsamı dışındaki kurum kuruluş bütçesi ile Belediye İktisadi Teşekkülleri (BİT) bütçelerin kapsamaktadır.

1.10. KAMU ALIMLARININ TAMAMLANMA YILINA GÖRE DAĞILIMI

Tablo 1.25'te, iş başlangıcı 2016 yılının ilk altı aylık döneminde olan ihalelere ait sözleşmeler tamamlanma yılına göre adet bazında sınıflandırılmıştır. Buna göre ilgili dönemde Kuruma sözleşme bilgisi gönderilen işlerin %75,32'sinin 2016 yılında, %18,95'inin 2017 yılında, %5,73'ünün ise 2018 ve sonrasında tamamlanacağı belirtilmiştir.

Tablo 1.25. Sözleşmelerin Tamamlanma Yılına Göre Dağılımı

İhale Türü	2016 Yılında		2017 Yılında		2018 ve Sonrasında		Toplam	
	Tamamlanacak İşler		Tamamlanacak İşler		Tamamlanacak İşler			
	Adet	%	Adet	%	Adet	%	Adet	%
Mal Alımı	41.601	63,47	12.122	73,49	1.149	23,03	54.872	63,05
Yapım İşi	6.570	10,02	1.230	7,46	332	6,65	8.132	9,34
Hizmet Alımı	17.339	26,46	3.057	18,53	3.474	69,63	23.870	27,43
Danışmanlık								
Hizmet Alımı	30	0,05	85	0,52	34	0,68	149	0,17
Toplam	65.540	100	16.494	100	4.989	100	87.023	100,00
Genel Toplam (%)	75,32		18,95		5,73		100	

Tablo 1.26'da, iş başlangıcı 2016 yılının ilk altı aylık döneminde olan ihalelere ait sözleşmeler tamamlanma yılına göre tutar bazında sınıflandırılmıştır. Buna göre ilgili dönemde Kuruma sözleşme bilgisi gönderilen işlerin %35,72'sinin 2016 yılında, %23,16'sının 2017 yılında, %41,12'sinin ise 2018 ve sonrasında tamamlanacağı belirtilmiştir.

Tablo 1.26. Sözleşmelerin Tamamlanma Yılına Göre Dağılımı (Sözleşme Tutarı olarak)

İhale Türü	2016 Yılında		2017 Yılında		2018 ve Sonrasında		Toplam	
	Tamamlanacak İşler		Tamamlanacak İşler		Tamamlanacak İşler			
	Tutar	%	Tutar	%	Tutar	%	Tutar	%
Mal Alımı	12.646.387	40,68	4.975.233	24,67	2.366.968	6,61	19.988.588	22,96
Yapım İşi	6.128.846	19,71	9.478.695	47,01	14.671.452	40,99	30.278.994	34,78
Hizmet Alımı	12.287.227	39,52	5.569.352	27,62	18.594.804	51,95	36.451.383	41,88
Danışmanlık								
Hizmet Alımı	27.830	0,09	140.200	0,70	160.645	0,45	328.675	0,38
Toplam	31.090.290	100,00	20.163.481	100,00	35.793.868	100,00	87.047.639	100,00
Genel Toplam	35,72		23,16		41,12		35,72	

1.11. İHALEYİ YAPAN İDARELERE GÖRE KAMU ALIMLARININ SINIFLANDIRILMASI

Tablo 1.27'de, iş başlangıcı 2016 yılının ilk altı aylık döneminde ve Kuruma sözleşme bilgisi ulaşan kamu alımlarının, alımı gerçekleştiren en üst idare bazındaki sayısal ve oransal dağılımları verilmektedir. Bu sonuçlara göre, ilgili dönemde gerçekleşen toplam kamu alımı tutarının %39,98'i belediyeler tarafından harcanmıştır. Belediyeleri, sırasıyla Sağlık Bakanlığı, diğer özel bütçeli kuruluşlar ve KİT'ler izlemektedir.

Tablo 1.27. İhaleyi Gerçekleştiren En Üst İdareye Göre Kamu Alımlarının Sayısı ve Tutarı

En Üst İdare	4734 Sayılı Kanunda Belirtilen İhale Usulleri Kapsamında		Doğrudan Temin Tutar(**)	İstisna		Toplam	
	Adet	Tutar(**)		Adet	Tutar(**)	Adet	Tutar(**)
Cumhurbaşkanlığı	9	45.640				9	45.640
Türkiye Büyük Millet Meclisi	25	33.876	34			25	33.910
Anayasa Mahkemesi	4	2.553				4	2.553
Yargıtay	9	29.307				9	29.307
Danıştay	6	23.535	899			6	24.434
Sayıştay	11	59.089				11	59.089
Başbakanlık	225	137.801	1.821	41	165.498	266	305.120
Adalet Bakanlığı	1.244	618.700	7.683	3	427	1.247	626.810
Milli Savunma Bakanlığı	1.946	1.521.274	43.405	79	1.617.237	2.025	3.181.916
İçişleri Bakanlığı	2.031	2.250.987	303.996	38	77.332	2.069	2.632.315
Dışişleri Bakanlığı	8	8.495	76	1	14.630	9	23.201
Maliye Bakanlığı	251	173.589	979	1	5.099	252	179.667
Milli Eğitim Bakanlığı	2.856	518.301	26.602	6	1.037	2.862	545.940
Sağlık Bakanlığı	5.667	11.292.029	61.407	8	4.460	5.675	11.357.896
Tarım ve Köyişleri Bakanlığı	1	171				1	171
Çalışma ve Sosyal Güvenlik Bakanlığı	26	10.042	1.043			26	11.085
Enerji ve Tabii Kaynaklar Bakanlığı	17	12.762	7			17	12.769
Kültür ve Turizm Bakanlığı	405	123.734	855	3	2.650	408	127.239
Çevre ve Orman Bakanlığı	54	243.979	787			54	244.766
Yükseköğretim Kurumları	2.898	5.005.226	116.902	198	96.675	3.096	5.218.803
Diğer Özel Bütçeli Kuruluşlar	4.707	10.211.206	103.393	536	159.426	5.243	10.474.025
Düzenleyici Ve Denetleyici Kurumlar	52	81.358	549			52	81.907
İl Özel İdareleri	1.809	1.161.812	19.938	11	3.528	1.820	1.185.278
Belediyeler	15.370	34.572.509	444.430	317	280.679	15.687	35.297.618
Mahalli İdare Birlikleri	238	88.311	2.920	1	134	239	91.365
Kitler	1.718	6.781.179	42.814	10.814	2.002.708	12.532	8.826.701
Sosyal Güvenlik Kurumları	300	207.497	9.855			300	217.352
5018 Kapsamı Dışındaki Diğer İdareler	664	2.659.307	12.393	57	194.762	721	2.866.462
Bitler	514	852.093	19.186	2.599	1.889.528	3.113	2.760.807
Döner Sermaye Saymanlıkları/Döner Sermaye İşletmeleri	354	235.510	9.220	14	4.636	368	249.366
Hakimler ve Savcılar Yüksek Kurulu	10	3.196				10	3.196
Orman ve Su İşleri Bakanlığı	154	52.143	2.238			154	54.381
Gıda, Tarım ve Hayvancılık Bakanlığı	307	218.880	2.283	26	853	333	222.016
Gençlik ve Spor Bakanlığı	19	18.252	281	2	717	21	19.250
Gümrük ve Ticaret Bakanlığı	29	31.990				29	31.990
Bilim, Sanayi ve Teknoloji Bakanlığı	10	5.509	232			10	5.741
Aile ve Sosyal Politikalar Bakanlığı	1.661	533.545	9.093			1.661	542.638
Çevre ve Şehircilik Bakanlığı	412	314.417	3.465			412	317.882
Avrupa Birliği Bakanlığı	6	2.437	822			6	3.259
Ekonomi Bakanlığı	18	8.614	93			18	8.707
Kalkınma Bakanlığı	91	46.791	196			91	46.987
Ulaştırma, Denizcilik Ve Haberleşme Bakanlığı	57	327.977	1.583			57	329.560
Genel Toplam	46.193	80.525.623	1.251.480	14.755	6.522.016	60.948	88.299.119

* :Yüksek öğretim kurumları dışındaki özel bütçeli kurumları kapsamaktadır.

**1000 TL

1.12. BÖLGELERE GÖRE KAMU ALIMLARININ SINIFLANDIRILMASI

Bu bölümde, kamu alımlarının yapıldığı ya da işin teslim edildiği yer bilgisine göre kamu alımları sınıflandırılmıştır. Tablo 1.28'de ihale türüne ve bölgelere göre kamu alımları adet ve tutar bazında verilmiştir. Belirtilen sonuçlara göre, kamu alımlarının adet bazında %23,53'ü Marmara, %20,90'ı İç Anadolu Bölgesindeki idareler tarafından yürütülmektedir. Tutar bazında değerlendirme yapıldığında toplam alımların %32,35'inin İç Anadolu, %30,02'sinin ise Marmara Bölgesindeki idareler tarafından gerçekleştirildiği görülmüştür.

Tablo 1.28. Kamu Alımlarının Yapıldığı/İşin Teslim Edildiği Bölgeye ve İhale Türüne Göre Kamu Alımlarının Sayısal ve Tutar Bazında Dağılımı

Bölgeler	İhale Türü	Kamu Alımları Sayısı		Kamu Alımları Tutarı*	
		Adet	%	Tutar (1000 TL)	%
Akdeniz Bölgesi	Mal Alımı	2.063	6,58	1.455.148	7,28
	Yapım İşi	946	12,21	3.289.359	10,86
	Hizmet	1.929	8,90	3.833.732	10,52
	Danışmanlık Hizmet Alımı	25	16,89	38.962	11,85
	Toplam	4.963	8,14	8.617.200	9,90
Doğu Anadolu Bölgesi	Mal Alımı	3.688	11,76	922.405	4,61
	Yapım İşi	731	9,43	1.309.694	4,33
	Hizmet	2.177	10,04	1.742.258	4,78
	Danışmanlık Hizmet Alımı	3	2,03	3.012	0,92
	Toplam	6.599	10,83	3.977.368	4,57
Ege Bölgesi	Mal Alımı	4.623	14,74	2.286.901	11,44
	Yapım İşi	994	12,83	1.843.682	6,09
	Hizmet	2.800	12,91	4.090.016	11,22
	Danışmanlık Hizmet Alımı	5	3,38	6.842	2,08
	Toplam	8.422	13,82	8.227.441	9,45
Güneydoğu Anadolu Bölgesi	Mal Alımı	2.538	8,09	790.930	3,96
	Yapım İşi	622	8,03	1.207.817	3,99
	Hizmet	1.364	6,29	2.695.891	7,40
	Danışmanlık Hizmet Alımı	2	1,35	9.790	2,98
	Toplam	4.526	7,43	4.704.428	5,40
İç Anadolu Bölgesi	Mal Alımı	6.466	20,61	7.818.743	39,12
	Yapım İşi	1.563	20,17	10.196.308	33,67
	Hizmet	4.648	21,44	10.033.995	27,53
	Danışmanlık Hizmet Alımı	60	40,54	111.409	33,90
	Toplam	12.737	20,90	28.160.455	32,35
Karadeniz Bölgesi	Mal Alımı	4.379	13,96	1.493.824	7,47
	Yapım İşi	1.314	16,96	2.485.068	8,21
	Hizmet	3.652	16,84	3.236.320	8,88
	Danışmanlık Hizmet Alımı	12	8,11	16.480	5,01
	Toplam	9.357	15,35	7.231.692	8,31
Marmara Bölgesi	Mal Alımı	7.612	24,27	5.220.637	26,12
	Yapım İşi	1.579	20,38	9.947.066	32,85
	Hizmet	5.112	23,58	10.819.171	29,68
	Danışmanlık Hizmet Alımı	41	27,70	142.180	43,26
	Toplam	14.344	23,53	26.129.054	30,02
Genel Toplam	Mal Alımı	31.369	100,00	19.988.588	100,00
	Yapım İşi	7.749	100,00	30.278.994	100,00
	Hizmet	21.682	100,00	36.451.383	100,00
	Danışmanlık Hizmet Alımı	148	100,00	328.675	100,00
	Toplam	60.948	100,00	87.047.639	100,00

*: Doğrudan temin kapsamındaki alımlar hariç.

1.13. KAMU ALIMLARININ 4734 SAYILI KANUNUN 62 (İ) MADDESİ KAPSAMINDA DEĞERLENDİRİLMESİ

Doğrudan temin ve istisna dahil gerçekleştirilen kamu alımları toplamının içinde 22/d*, 22/d** ve 21/f maddesine göre gerçekleştirilen alımların payı incelenmiştir. Tablo 1.29'da, 22/d*, 22/d** ve 21/f maddelerine göre gerçekleştirilen alımların toplam kamu alımı içindeki payı ihale türü ayrımında incelenmiştir. Bu sonuçlara göre 2016 yılının ilk altı aylık döneminde gerçekleştirilen yaklaşık 88,3 milyar TL'lik kamu alımlarının %1,78'i 22/d*, 22/d** ve 21/f maddelerine göre temin edilmiştir.

Tablo 1.29. İhale Türüne Göre Yapılan Kamu Alımları İçerisinde 22/d*, 22/d** ve 21/f Maddeleri ile Yapılan Alımların Payı

	(İhale Usulü+Doğrudan Temin+İstisna)*		Madde 21/f	II+III	IV/I Oranı (%)
	I	II			
Mal Alımı	20.870.881	436.531	358.375	794.906	3,81
Yapım İşi	30.346.621	64.126	0	64.126	0,21
Hizmet Alımı	36.745.052	207.503	506.936	714.439	1,94
Danışmanlık Hizmet Alımı	336.565	1.821	0	1.821	0,54
Toplam	88.299.119	709.981	865.311	1.575.292	1,78

Madde 22/d*: Parasal limitler kapsamında yapılan alımlardır.

Madde 22d**: Temsil ağırlama faaliyetleri kapsamında yapılan konaklama, seyahat ve iiaşeye ilişkin alımlardır.

1.14. SÖZLEŞME SONRASI İŞLEMLER

Tablo 1.30'da 2013-2016 döneminde sözleşme sonrası gerçekleşen fiyat farkı, fiyat eksilişi, iş artışı, iş eksilişi, hakediş ve sözleşme fesih işlemlerine ait istatistikler yer almaktadır. 2016 yılının ilk altı aylık döneminde 137.574.243 TL tutarındaki 261 sözleşmeye ait 15.686.676 TL tutarında 287 iş artış işlemi gerçekleştirilmiştir. Ayrıca, toplam 30 sözleşmeye ait 6.597.529 sözleşme fesih işlemi gerçekleştirilmiş olup, feshedilen sözleşmelerin fesih işleminden önce 850.046 TL'lik kısmı tamamlanmıştır. İş eksilişi, fiyat farkı artışı ve fiyat farkı eksilişine yönelik rakamlar da Tablo 1.30'da yer almaktadır.

Tablo 1.30. Kamu İhale Kurumuna Bildirilen Sözleşme Sonrası İşlemlerin İhale Yılına Göre Dağılımı

İhale Yılı	İşlem Türü	Gerçekleştirilen Tutar	İşlem Sayısı	Toplam Sözleşme Bedeli	Sözleşme Sayısı
2013	Fiyat Farkı (-)	2.112.689	408	124.240.579	63
	Fiyat Farkı (+)	43.830.902	2.613	968.609.097	427
	Hakediş Kayıt	1.304.208.181	10.877	1.893.183.357	1.683
	İş Artış (+)	357.599.040	5.684	3.694.943.315	3.902
	İş Eksiliş (-)	55.482.165	1.324	785.720.053	1.017
	Fesih	119.215.777	362	368.612.665	362
2014	Fiyat Farkı (-)	9.923.851	1.246	348.098.406	178
	Fiyat Farkı (+)	74.145.155	2.979	1.238.716.973	478
	Hakediş Kayıt	1.783.034.865	17.999	2.831.434.782	3.110
	İş Artış (+)	471.865.545	8.328	4.655.956.924	5.434
	İş Eksiliş (-)	62.472.674	1.631	968.039.782	1.350
	Fesih	129.470.085	403	403.856.634	403
2015	Fiyat Farkı (-)	5.367.983	546	263.989.145	130
	Fiyat Farkı (+)	27.902.534	1.720	969.826.801	407
	Hakediş Kayıt	1.068.165.324	13.904	2.233.884.170	3.365
	İş Artış (+)	320.225.154	6.436	3.381.701.445	4.675
	İş Eksiliş (-)	70.530.506	1.145	1.220.207.157	981
	Fesih	88.431.162	335	450.712.121	335
2016 İlk Altı Ay	Fiyat Farkı (-)	67.757	11	97.274.264	9
	Fiyat Farkı (+)	504.895	50	116.613.866	22
	Hakediş Kayıt	68.365.279	629	274.027.276	331
	İş Artış (+)	15.686.676	287	137.574.243	261
	İş Eksiliş (-)	5.213.801	32	41.943.780	32
	Fesih	850.046	30	6.597.529	30

1.15. İHALE DOKÜMANI SATIN ALMA İSTATİSTİKLERİ

2016 yılının ilk altı aylık döneminde idareden ihale dokümanı satın alma sayısı ve e-imza/m-imza ile EKAP üzerinden doküman indirme sayıları aşağıdaki tabloda yer almaktadır. İlgili dönemde, 81.879 adet gerçek/tüzel kişi tarafından 295.073 adet ihale dokümanı e-imza kullanılarak EKAP üzerinden ücretsiz olarak indirilmiş, 2.049 adet gerçek/tüzel kişi tarafından 10.400 adet ihale dokümanı EKAP üzerinden m-imza kullanılarak ücretsiz olarak indirilmiş, 75.787 adet ihale dokümanı da satın alınmıştır.

Tablo 1.31. İhale Dokümanı Alma Türüne Göre Doküman Sayıları

Aylar	İdareden Doküman Satın Alma Sayısı	E-İmza ile Doküman İndirme Sayısı	M-İmza ile Doküman İndirme Sayısı	E-imza ile doküman indiren gerçek/tüzel kişi sayısı	M-imza ile doküman indiren gerçek/tüzel kişi sayısı
Ocak	11.786	31.985	1.099	10.989	239
Şubat	11.656	42.957	1.479	12.865	300
Mart	13.820	55.733	1.990	14.577	383
Nisan	12.441	53.617	1.859	14.466	368
Mayıs	12.499	54.606	1.954	14.539	354
Haziran	13.585	56.175	2.019	14.443	405
Toplam	75.787	295.073	10.400	81.879	2.049

Tablo 1.31'den ilgililerin e-imza ile doküman indirme uygulamasını benimsediği ve etkin bir şekilde kullanmaya başladığı görülmektedir.

1.16. KANUN KAPSAMINDAKİ İHALELERE YAPILAN TEKLİFLER

2016 yılının ilk altı aylık döneminde ihale süreci tamamlanarak sözleşme bilgisi Kuruma ulaşmış 4734 sayılı Kanun kapsamındaki ihale usullerinde gerçekleşmiş ihaleler için eşik değer durumuna göre ortalama teklif sayısı bilgileri Tablo 1.32'de yer almaktadır.

Tablo 1.32. Eşik Değer Durumuna Göre Geçerli Teklif Sayıları

Eşik Değer Durumu	İhale Türü	İhale Sayısı	Tekil Teklif Sayısı	Ortalama Teklif Sayısı
Eşik Değer Altında	Mal Alımı	16.318	56.205	3,44
	Yapım İşi	7.431	59.103	7,95
	Hizmet Alımı	15.944	50.303	3,15
	Danışmanlık Hizmet Alımı	27	166	6,15
	Toplam	39.720	165.777	4,17
Eşik Değer Üstünde	Mal Alımı	2.439	22.257	9,13
	Yapım İşi	170	2.623	15,43
	Hizmet Alımı	3.760	19.483	5,18
	Danışmanlık Hizmet Alımı	104	747	7,18
	Toplam	6.473	45.110	6,97
Genel Toplam	Mal Alımı	18.757	78.462	4,18
	Yapım İşi	7.601	61.726	8,12
	Hizmet Alımı	19.704	69.786	3,54
	Danışmanlık Hizmet Alımı	131	913	6,97
	Toplam	46.193	210.887	4,57

*:İhale bazında teklif sayısı ihale bazında teklif veren farklı firma sayısı olarak tanımlanmıştır.

Bu sonuçlara göre ortalama teklif sayısı eşik değer altındaki ihaleler için 4,17, eşik değer üstündeki ihaleler için ise 6,97 olmaktadır. Mal alımı ihaleleri için 4,18, hizmet alımı ihaleleri için 3,54, yapım işi ve

danışmanlık hizmet alımı ihaleleri için sırasıyla 8,12 ve 6,97 olmuştur. İhale türü ayrımı olmadan ortalama teklif sayısı 4,57'dir.

Teyit belgesinin elektronik ortamda alınmasına ilişkin usul ve esasları belirleyen açıklamalar, Kamu İhale Genel Tebliğinde belirtilmiştir. Bu bölümde, 01.01.2016 – 30.06.2016 tarihleri arasında yapılan teyit işlemlerine ilişkin istatistikler yer almaktadır.

2.1. İHALE TÜRÜ, USULÜ VE TEYİT TALEBİNDE BULUNAN İDARELERE GÖRE TEYİT İSTATİSTİKLERİ

Tablo 2.1’de ihale türlerine göre 2016 yılının birinci altı aylık döneminde ihale süreci devam etmekte olan 76.007 ihale için 885.972 adet teyit talebinde bulunulmuştur. Teyit taleplerinin %47,94’ü mal alımı, %27,34’ü yapım işi, %23,19’u hizmet alımı ve % 1,54’ü danışmanlık hizmet alımı ihalelerinden oluşmaktadır. Mal alımı ihalelerinde ihale başına ortalama 11 adet, yapım işi ihalelerinde ihale başına ortalama 18 adet, hizmet alımı ihalelerinde ihale başına ortalama 9 adet ve danışmanlık hizmet alımı ihalelerinde ise ihale başına ortalama 37 adet teyit alınmıştır.

Tablo 2.1. İhale Türüne Göre Teyit Sayılarının Dağılımı

İhale Türü	Teyit Sayısı	%	Teyit Alınan İhale Sayısı	İhale Başına Ortalama Teyit Sayısı
Mal Alımı	424.737	47,94	40.127	11
Yapım İşİ	242.195	27,34	13.724	18
Hizmet Alımı	205.436	23,19	21.790	9
Danışmanlık Hizmet Alımı	13.604	1,54	366	37
Toplam	885.972	100,00	76.007	12

Tablo 2.2’de teyit alınan ihalelerin ihale usullerine göre dağılımı verilmiştir. Buna göre 2016 yılının birinci altı aylık döneminde alınan 885.972 adet teyidin %78,14’ü açık ihale usulü ile gerçekleştirilen ihalelere ilişkin teyitlerdir. İstisna kapsamındaki alımlar için de teyit alınması zorunludur. Alınan teyitlerin %7,80’ini istisna kapsamındaki alımlara ilişkin teyitler oluşturmaktadır. İhale başına ortalama teyit sayısının en yüksek olduğu ihaleler 51 adet ortalama ile belli istekliler arasında ihale usulü ile gerçekleştirilen ihalelerdir.

Tablo 2.2. İhale Usulüne Göre Teyit Sayılarının Dağılımı

İhale Usulü	Teyit Sayısı	%	Teyit Alınan İhale Sayısı	İhale Başına Ortalama Teyit Sayısı
Açık İhale Usulü	692.286	78,14	41.566	17
Belli İstekliler Arasında İhale Usulü	20.301	2,29	398	51
Pazarlık Usulü	103.585	11,69	13.519	8
İstisna Kapsamında	69.095	7,80	20.445	3
Diğer (Kapsam dışı)	705	0,08	79	9
Toplam	885.972	100,00	76.007	12

Tablo 2.3. İhaleyi Gerçekleştiren En Üst İdare Bazında Alınan Teyit Sayısı ve Toplam Teyit Sayısı İçindeki Payı

İhale Gerçekleştiren En Üst İdare	Teyit Sayısı	%	Teyit Alınan İhale Sayısı	%
Belediyeler	206.148	23,27	19.279	25,36
Sağlık Bakanlığı	185.027	20,88	6.529	8,59
Diğer Özel Bütçeli Kuruluşlar	109.305	12,34	6.965	9,16
Kitler	66.118	7,46	17.345	22,82
Yükseköğretim Kurumları	64.502	7,28	3.682	4,84
Milli Savunma Bakanlığı	55.207	6,23	2.909	3,83
İçişleri Bakanlığı	40.143	4,53	2.468	3,25
Milli Eğitim Bakanlığı	36.421	4,11	4.136	5,44
İl Özel İdareleri	32.261	3,64	2.802	3,69
Bitler	27.726	3,13	3.775	4,97
5018 Kapsamı Dışındaki Diğer İdareler	17.139	1,93	1.137	1,50
Aile ve Sosyal Politikalar Bakanlığı	11.017	1,24	1.362	1,79
Adalet Bakanlığı	5.646	0,64	856	1,13
Döner Sermaye Saymanlıkları/Döner Sermaye İşletmeleri	3.689	0,42	412	0,54
Çevre ve Şehircilik Bakanlığı	3.299	0,37	247	0,32
Gıda, Tarım ve Hayvancılık Bakanlığı	2.875	0,32	404	0,53
Çevre Ve Orman Bakanlığı	2.789	0,31	88	0,12
Başbakanlık	2.556	0,29	230	0,30
Sosyal Güvenlik Kurumları	2.436	0,27	182	0,24
Orman ve Su İşleri Bakanlığı	2.246	0,25	202	0,27
Mahalli İdare Birlikleri	2.088	0,24	276	0,36
Maliye Bakanlığı	1.307	0,15	157	0,21
Kültür ve Turizm Bakanlığı	1.166	0,13	179	0,24
Ulaştırma, Denizcilik ve Haberleşme Bakanlığı	1.105	0,12	78	0,10
Türkiye Büyük Millet Meclisi	890	0,10	51	0,07
Gümrük ve Ticaret Bakanlığı	403	0,05	31	0,04
Düzenleyici ve Denetleyici Kurumlar	383	0,04	36	0,05
Sayıştay	345	0,04	7	0,01
Gençlik Ve Spor Bakanlığı	280	0,03	22	0,03
Cumhurbaşkanlığı	243	0,03	8	0,01
Ekonomi Bakanlığı	236	0,03	23	0,03
Kalkınma Bakanlığı	221	0,02	47	0,06
Çalışma ve Sosyal Güvenlik Bakanlığı	178	0,02	23	0,03
Enerji ve Tabii Kaynaklar Bakanlığı	122	0,01	14	0,02
Hakimler ve Savcılar Yüksek Kurulu	101	0,01	8	0,01
Bilim, Sanayi Ve Teknoloji Bakanlığı	100	0,01	11	0,01
Tarım ve Köyişleri Bakanlığı	88	0,01	7	0,01
Dışişleri Bakanlığı	55	0,01	8	0,01
Avrupa Birliği Bakanlığı	41	0,00	5	0,01
Anayasa Mahkemesi	31	0,00	3	0,00
Danıştay	29	0,00	1	0,00
Yargıtay	10	0,00	2	0,00
Genel Toplam	885.972	100,00	76.007	100,00

Tablo 2.3'te teyit talebinde bulunan en üst idare bazında alınan teyit sayısı, teyit alınan ihale sayısı ve yüzde dağılımları verilmiştir. 2016 yılının birinci altı aylık döneminde alınan teyitlerin %23,27'si belediyeler, %20,88'i Sağlık Bakanlığı ve %12,34'ü 5018 sayılı Kanunda tanımlanan diğer özel bütçeli kuruluşlar tarafından talep edilmiştir. Belediyeler 19.279 ihale için 206.148 teyit başvurusunda bulunurken, Sağlık Bakanlığı 6.529 ihale için 185.027 teyit başvurusunda bulunmuştur.

2.2. TEYİT ALINAN AYA VE TEYİT TÜRÜNE GÖRE TEYİT İSTATİSTİKLERİ

Tablo 2.4. Teyit Alınan Aya Göre Teyit Sayılarının Dağılımı

Aylar	Teyit Sayısı	%	Teyit Alınan İhale Sayısı*
Ocak	119.391	13,48	14.166
Şubat	124.504	14,05	14.726
Mart	154.257	17,41	17.861
Nisan	152.453	17,21	18.250
Mayıs	163.842	18,49	18.893
Haziran	171.525	19,36	20.182
Toplam	885.972	100,00	76.007

*: Bir ihale için farklı aylarda teyit alınabildiğinden aylık bazda teyit alınan ihale sayısı toplamı toplam teyit alınan ihale sayısını vermez. İlgili ihale teyit alınan her ayda yer almaktadır.

2016 yılının ilk yarısında en çok teyit alınan ay Haziran olmuştur. Haziran ayında alınan toplam teyit sayısı 171.525 olurken, teyit alınan ihale sayısı 20.182'dir.

2.3 YASAKLILIK DURUMUNA GÖRE TEYİT İSTATİSTİKLERİ

Teyit talep sonuçlarına göre, 2016 yılının ilk yarısında talep edilen 885.972 adet teyit işleminden 884.538'inin (%99,84) yasaksız olduğu, 1.426'sının (%0,16) yasaklı olduğu tespit edilerek ilgili idarelere bildirilmiştir. 8 adet teyit başvurusu ise iptal edilmiştir.

Tablo 2.5. Yasaklılık Durumuna Göre Teyit Sayısı ve Toplam Teyit içindeki Payı

Yasaklılık Durumu	Teyit Sayısı	%
Yasaksız	884.538	99,84
Yasaklı	1.426	0,16
İptal Edilenler	8	0,001
Toplam	885.972	100

2.4. TEYİT ALINAN İSTEKLİNİN UYRUĞUNA GÖRE TEYİT İSTATİSTİKLERİ

Teyit başvurusunda bulunan idareler sözleşme öncesi ihale üzerinde kalan isteklilerin uyuşgunu belirtmek zorunda olduklarından teyit başvurusu sırasında, teyit talebinde bulunulan isteklinin uyruk bilgisi kaydedilmektedir. Tablo 2.6'da belirtilen sonuçlara göre, idareler tarafından teyit alınan isteklilerin %99,54'ünü yerli istekliler, %0,46'sını ise yabancı istekliler oluşturmaktadır. Yabancı istekliler için alınan toplam teyit sayısı 4.041'dir. Bu dönemde yapılan 4.041 teyit başvurusunun 2.628'i Avrupa Birliğine üye ülkelerden, 460'ı Amerika Birleşik Devletlerinden ve 953'ü ise diğer ülkelerden ihalelere katılan isteklilere aittir.

Tablo 2.6. Teyit Alınan İsteklinin Uyuşuna Göre Teyit Sayısı ve Toplam Teyit İçindeki Payı

Teyit Alınan İsteklinin Uyuşu	Teyit Sayısı	%
1-Yerli İstekliler	881.931	99,54
2-Yabancı İstekliler	4.041	0,46
AB	2.628	0,30
ABD	460	0,05
Diğer	953	0,11
Toplam	885.972	100

2.5. TEYİT ALINAN İSTEKLİNİN GERÇEK/TÜZEL KİŞİ OLMA DURUMUNA GÖRE TEYİT İSTATİSTİKLERİ

Yasaklılık teyit talebinde bulunulan isteklinin gerçek/tüzel kişi olma durumuna göre teyit sayılarının dağılımı Tablo 2.7'de verilmiştir. Teyit talebinde bulunulan isteklilerin %48,40'ı gerçek kişilerden oluşurken, bunu %39,54 oranı ile limited şirket ve %10,90 oranı ile anonim şirket izlemektedir.

Tablo 2.7. İsteklinin Gerçek/Tüzel Kişi Olma Durumuna Göre Teyit Sayısı ve Toplam Teyit İçindeki Payı

Gerçek/Tüzel Kişi Olma Durumu	Teyit Sayısı	%
Gerçek Kişi	428.771	48,40
Limited Şirket	350.344	39,54
Anonim Şirket	96.532	10,90
Yabancı	4.041	0,46
Kooperatif	2.693	0,30
Diğer	2.600	0,29
Kollektif Şirket	787	0,09
Adi Ortaklık	122	0,01
Komandit	82	0,01
Toplam	885.972	100,00

Kamu İhale Bülteninde (KİB) yayımlanacak ilanlar, idareler tarafından EKAP üzerinde hazırlanarak Kamu İhale Kurumuna gönderilmekte, Kurum personeli tarafından gerçek zamanlı ve etkileşimli olarak ön kontrolü yapılmakta ve ihale ilanları ile ilgili diğer işlemler tamamlandıktan sonra da, ilanların elektronik ortamda yayımlanması sağlanmaktadır.

Bu kapsamda, 2016 yılı ilk 6 ayında, ilan yönetim sistemi veri tabanındaki tüm veriler analiz edilerek KİB'de yayımlanan ilanlara ilişkin özet istatistikler üretilmiştir.

3.1. KAMU İHALE BÜLTENİNDE YAYIMLANAN İLAN İSTATİSTİKLERİ

2016 yılının ilk 6 ayında, KİB'de toplam 131.211 ilan yayımlanmıştır. Bu ilanların %67,97'sini sonuç ilanları, %30,49'unu ihale ilanları, %1,42'sini düzeltme ve iptal ilanları oluşturmaktadır. 2016 yılının ilk 6 ayında, çerçeve anlaşmalara ilişkin KİB'de toplam 153 ilan yayımlanmış olup, bu ilanların 5'i ihale ilanlarıdır. Tablo 3.1'den de görüldüğü gibi ilgili dönemde, KİB'de yayımlanan ihale ilanı sayısı 131.211'dir.

Tablo 3.1. İlan Türüne Göre KİB'de Yayımlanan İlanlar

İlan Türü	İlan Sayısı	%
1.Ön İlanlar	4	0,003
2. İlanlar	131.054	99,88
2.1.İhale İlanı	40.012	30,49
2.2.Düzeltilme İlanı	705	0,54
2.3. İptal İlanı	1.156	0,88
2.4. Sonuç İlanı	89.181	67,97
3. Çerçeve Anlaşma	153	0,12
3.1.İhale İlanı	5	0,004
3.2.Düzeltilme İlanı	0	0,000
3.3. İptal İlanı	0	0,000
3.4. Sonuç İlanı	148	0,11
Toplam	131.211	100,00

Tablo 3.2'de 2016 yılının ilk 6 ayında, KİB'de yayımlanan ve Kuruma EKAP üzerinden elektronik ortamda gönderilen 40.017 ihale ilanının ihale türü ve ihale usulüne göre dağılımı yer almaktadır. Tablodaki sonuçlara göre, 2016 yılının ilk 6 ayında KİB'de yayımlanan ihale ilanlarının %41,51'ini mal alımı, %25,49'unu hizmet alımı, % 32,46'sını yapım işi ve % 0,54'ünü ise danışmanlık hizmet alımı ihaleleri oluşturmaktadır. KİB'de yayımlanan ihale ilanlarının % 96,86'sı açık ihale usulü ile gerçekleştirilen ihalelerdir.

Tablo 3.2. KİB'de Yayımlanan İhale İlanlarının İhale Türü ve İhale Usulüne Göre Dağılımı

İhale Türü	İhale Usulü				Toplam	%
	Açık İhale Usulü	Belli İstekliler Arasında İhale	Pazarlık Usulü	İstisna/Kapsam Dışı/Diğer		
Mal Alımı	16.010	3	67	530	16.610	41,51
Yapım İşİ	12.806	31	22	131	12.990	32,46
Hizmet	9.946	3	41	209	10.199	25,49
Danışmanlık		218			218	0,54
Toplam	38.762	255	130	870	40.017	100,00
%	96,86	0,64	0,32	2,17	100,00	

Tablo 3.3'te KİB'de yayımlanan ihale ilanlarının ilanın yayımlandığı aylara göre dağılımı yer almaktadır. Ulaşılan sonuçlara göre, 2016 yılı ilk 6 ayında, KİB'de yayımlanan 40.017 adet ihale ilanının en fazla yayımlandığı ay % 19,87 oranı ile Haziran ayı olmuştur.

Tablo 3.3. KİB'de Yayımlanan İhale İlanlarının Yayımlandığı Aya Göre Dağılımı

KİB'de İlanın Yayımlandığı Ay	İhale Türü				Toplam	%
	Mal Alımı	Yapım İşi	Hizmet Alımı	Danışmanlık Hizmet Alımı		
Ocak	2.178	821	1.744	27	4.770	11,92
Şubat	2.843	1.289	1.807	21	5.960	14,89
Mart	3.269	2.211	1.972	24	7.476	18,68
Nisan	2.927	2.552	1.525	44	7.048	17,61
Mayıs	2.681	2.727	1.358	45	6.811	17,02
Haziran	2.712	3.390	1.793	57	7.952	19,87
Toplam	16.610	12.990	10.199	218	40.017	100,00

Tablo 3.4'te KİB'de yayımlanan ilanların ihalenin gerçekleştiği/gerçekleşeceği aya göre dağılımı yer almaktadır. Bu sonuçlara göre, 2016 yılı ilk 6 ayında KİB'de ilanı yayımlanan ihalelerin en fazla gerçekleştirildiği aylar %18,53 ve %18,31 oranları ile sırasıyla Mayıs ve Haziran aylarıdır.

Tablo 3.4. KİB'de Yayımlanan İhale İlanlarının İhalenin Yapılacağı Aya Göre Dağılımı

KİB'de Yayımlanmak Üzere İlan Verilen İhalelerin Gerçekleştiği/Gerçekleşeceği Aylar	İhale Türü				Toplam	%
	Mal Alımı	Yapım İşi	Hizmet Alımı	Danışmanlık Hizmet Alımı		
Ocak	471	191	322	2	986	2,46
Şubat	2.383	979	1.877	5	5.244	13,10
Mart	3.288	1.805	2.025	15	7.133	17,82
Nisan	2.949	2.357	1.780	19	7.105	17,75
Mayıs	3.025	2.805	1.552	32	7.414	18,53
Haziran	2.731	3.159	1.379	59	7.328	18,31
Temmuz	1.685	1.660	1.209	57	4.611	11,52
Ağustos	73	34	55	28	190	0,47
Eylül	5				5	0,01
Aralık				1	1	0,002
Toplam	16.610	12.990	10.199	218	40.017	100,00

Tablo 3.5'te 2016 yılının ilk 6 ayında KİB'de yayımlanan ilanların ihaleden en az kaç gün önce ilan edildiğine dair istatistikler yer almaktadır. Bu sonuçlara göre, ihalelerin % 26,80'i için en az 7 gün önce, % 24,71'i için en az 14 gün önce, %35,58'i için ise en az 21 gün önce KİB'de ihale ilanı yayımlanmıştır. Benzer şekilde, KİB'de ihaleden en az 25, 28 ve 33 gün önceden yayımlanan ilanların dağılımı da Tablo 3.5'te yer almaktadır. İstisna kapsamında/kapsam dışı olan 870 ihaleye ait ihale ilanı da KİB'de yayımlanmıştır.

Tablo 3.5. KİB'de Yayınlanan İhale İlanlarının İhale Gerçekleşeceği Tarihten En Az Kaç Gün Önce İlan Edileceğine Dair İstatistikler

	İlanın İhale Gerçekleştiği Tarihten Kaç Gün Önce Yayınlandığı	İhale Usulü			İstisna/ Kapsam Dışı	Toplam	%
		Açık İhale Usulü	Belli İstekliler Arasında İhale Usulü	Pazarlık Usulü			
KİB'de Yayınlanan İhale İlanları	7	10.582	59	84		10.725	26,80
	14	9.667	196	24		9.887	24,71
	21	14.225		13		14.238	35,58
	25			9		9	0,02
	28	4.015				4.015	10,03
	33	273				273	0,68
	Diğer*				870	870	2,17
	Toplam		38.762	255	130	870	40.017

*: İstisna ya da kapsam dışı olan ihalelerden KİB'de ilanı yayınlanan 870 adet ihaleye ilişkin ilanın kaç gün önce yayımlandığı bilgisi standart olmadığı için tabloda diğer olarak belirtilmiştir.

Tablo 3.6'da KİB'de yayınlanan ihale ilanlarının 4734 sayılı Kanunun 13 üncü maddesinin hangi bendine dayanılarak yayımlandığına dair istatistikler yer almaktadır. Bu sonuçlara göre, KİB'de yayınlanan ilanların %35,71'inin 13/b/3, %26,66'sının Kanunun 13/b/1 ve %24,23'ünün ise, Kanunun 13/b/2 maddesi kapsamında olduğu görülmektedir. 1 Eylül 2010 tarihinden itibaren EKAP'ın devreye alınması ile birlikte daha önce Kamu Satınalma Platformunda yayınlanan 13/b/1 kapsamındaki ilanların da KİB'de ücretsiz olarak yayımlanmasına başlanmıştır.

2016 yılı ilk 6 ayında, KİB'de yayınlanan 13/b/1 kapsamındaki ihale ilanı sayısı 10.669 olmuştur. İhaleden en az 7 gün önce yayınlanan ihale ilan sayısı 10.725'dir. Belli istekliler arasında ihale usulü ile gerçekleştirilen 13/b/2 ve 13/b/3 kapsamındaki ihale ilanları da ihaleden en az 7 gün önce yayımlanmak zorunda olduğu için 7 günlük ihale ilan sayısı 13/b/1 kapsamındaki ihale ilanı sayısından fazladır.

Tablo 3.6. KİB'de Yayımlanan İhale İlanlarının Dayandığı Kanun Maddesine Göre Dağılımı

Kanun Kapsamı	İhale Türü	İhale Usulü			İstisna/ Kapsam Dışı	Toplam	%
		Açık İhale Usulü	Belli İstekliler Arasında İhale Usulü	Pazarlık Usulü			
13/ b/1 kapsamında gerçekleşen ilanlar	Mal Alımı	3.739	1	45		3.785	9,46
	Yapım İşi	4.409	1	10		4.420	11,05
	Hizmet Alımı	2.434		29		2.463	6,15
	Danışmanlık Hizmet Alımı		1			1	0,002
	Toplam	10.582	3	84		10.669	26,66
13 b/2 kapsamında gerçekleşen ilanlar	Mal Alımı	3.152	1	15		3.168	7,92
	Yapım İşi	4.924	1	4		4.929	12,32
	Hizmet Alımı	1.591	1	5		1.597	3,99
	Danışmanlık Hizmet Alımı		2			2	0,00
	Toplam	9.667	5	24		9.696	24,23
13 b/3 kapsamında gerçekleşen ilanlar	Mal Alımı	6.962		5		6.967	17,41
	Yapım İşi	3.213	11	4		3.228	8,07
	Hizmet Alımı	4.050	2	4		4.056	10,14
	Danışmanlık Hizmet Alımı		38			38	0,09
	Toplam	14.225	51	13		14.289	35,71
13/a kapsamında gerçekleşen ilanlar	Mal Alımı	2.157	1	2		2.160	5,40
	Yapım İşi	260	18	4		282	0,70
	Hizmet Alımı	1.871		3		1.874	4,68
	Danışmanlık Hizmet Alımı		177			177	0,44
	Toplam	4.288	196	9		4.493	11,23
Diğer					530	530	1,32
					131	131	0,33
					209	209	0,52
					0	0	0,00
	Toplam				870	870	2,17
Toplam	Mal Alımı	16.010	3	67	530	16.610	41,51
	Yapım İşi	12.806	31	22	131	12.990	32,46
	Hizmet Alımı	9.946	3	41	209	10.199	25,49
	Danışmanlık Hizmet Alımı	0	218	0		218	0,54
	Toplam	38.762	255	130	870	40.017	100,00

Tablo 3.7'de, ihaleyi gerçekleştiren idarenin bağlı olduğu en üst idare bazında KİB'de yayımlanan ilan sayısı yer almaktadır. Buna göre 2016 yılının ilk 6 ayında, KİB'de en fazla ihale ilanı belediyeler ve Diğer Özel Bütçeli Kurumlar tarafından yayımlanmıştır.

Tablo 3.7. En Üst İdare Bazında KİB’de Yayımlanan İhale İlan Sayısı ve İlan Yayımlatan İdare Sayısı

En Üst İdare Adı	İhale Türü				Toplam	%
	Mal Alımı	Yapım İşi	Hizmet Alımı	Danışmanlık Hizmet Alımı		
Belediyeler	5.631	4.860	2.761	56	13.308	33,26
Diğer Özel Bütçeli Kuruluşlar	676	2.595	1.668	92	5.031	12,57
Sağlık Bakanlığı	3.347	367	975		4.689	11,72
Milli Savunma Bakanlığı	1.857	492	435	11	2.795	6,98
Yükseköğretim Kurumları	1.610	490	387	1	2.488	6,22
İl Özel İdareleri	424	1.662	246		2.332	5,83
KİT’ler	725	486	835	16	2.062	5,15
Milli Eğitim Bakanlığı	403	575	877	14	1.869	4,67
İçişleri Bakanlığı	803	699	263		1.765	4,41
Aile ve Sosyal Politikalar Bakanlığı	151	19	530		700	1,75
5018 Kapsamı Dışındaki Diğer İdareler	126	236	316	12	690	1,72
BİT’ler	209	93	174		476	1,19
Adalet Bakanlığı	244	46	39		329	0,82
Döner Sermaye Saymanlıkları/Döner Sermaye İşletmeleri	101	46	158		305	0,76
Gıda, Tarım ve Hayvancılık Bakanlığı	103	31	113		247	0,62
Orman ve Su İşleri Bakanlığı	39	34	113	10	196	0,49
Çevre ve Şehircilik Bakanlığı	6	46	51	3	106	0,26
Mahalli İdare Birlikleri	47	19	38	1	105	0,26
Başbakanlık	23	37	28		88	0,22
Çevre ve Orman Bakanlığı	5	60	13		78	0,19
Sosyal Güvenlik Kurumları	25	5	44		74	0,18
Maliye Bakanlığı	9	27	34	2	72	0,18
Ulaştırma, Denizcilik ve Haberleşme Bakanlığı	9	42	14		65	0,16
Kültür ve Turizm Bakanlığı	2	7	23		32	0,08
Türkiye Büyük Millet Meclisi	17	1	4		22	0,05
Düzenleyici ve Denetleyici Kurumlar	5		12		17	0,04
Gençlik ve Spor Bakanlığı	2		14		16	0,04
Gümrük ve Ticaret Bakanlığı	5	2	9		16	0,04
Çalışma ve Sosyal Güvenlik Bakanlığı		3	6		9	0,02
Ekonomi Bakanlığı			8		8	0,02
Sayıştay	1	6			7	0,02
Kalkınma Bakanlığı	2		3		5	0,01
Enerji ve Tabii Kaynaklar Bakanlığı	2		2		4	0,01
Dışişleri Bakanlığı			3		3	0,01
Tarım ve Köyişleri Bakanlığı		3			3	0,01
Bilim, Sanayi ve Teknoloji Bakanlığı		1	2		3	0,01
Anayasa Mahkemesi			1		1	0,00
Avrupa Birliği Bakanlığı	1				1	0,00
Toplam	16.610	12.990	10.199	218	40.017	100,00

3.2. YEREL GAZETELERDE YAYIMLANMASI BEKLENEN İHALE İLANI İSTATİSTİKLERİ

Tablo 3.8'deki sonuçlara göre, 2016 yılının ilk 6 ayında, yerel gazetelerde yayımlanan ihale ilanı sayısının en az 45.323 olduğu tahmin edilmektedir. Bu ilanların %39,06'sını mal alımı, %23,34'ünü hizmet alımı, %37,50'sini yapım işi ve %0,09'unu ise danışmanlık hizmet alımı ihalelerinin oluşturması beklenmektedir.

Tablo 3.8. Yerel Gazetede Yayımlanması Beklenen İhale İlanlarının İhale Türü ve İhale Usulüne Göre Dağılımı

İhale Türü	İhale Usulü			Toplam	%
	Açık İhale Usulü	Belli İstekliler Arasında İhale Usulü	Pazarlık Usulü		
Mal Alımı	17.592	3	110	17.705	39,06
Yapım İşİ	16.955	14	28	16.997	37,50
Hizmet Alımı	10.509	3	67	10.579	23,34
Danışmanlık Hizmet Alımı		42		42	0,09
Toplam	45.056	62	205	45.323	100,00
%	99,41	0,14	0,45	100,00	

3.3. MEVZUAT KONTROLÜ SÜRECİNDE İDAREYE İADE EDİLEN İLAN İSTATİSTİKLERİ

Kamu İhale Bülteninde yayımlanmak üzere tamamen elektronik ortamda hazırlanarak, internet üzerinden Kurumumuza gönderilen ve İlan Yönetim Sistemine gelmiş olan ilan metinleri üzerinde idarelere yol göstermek amacıyla ön kontrol ve kabul işlemi yapılmaktadır.

Bu aşamada mevzuat hükümlerine uygun olmadığı tespit edilebilen hususların ilgili maddelerine göre açıklamalı gerekçesi ile birlikte EKAP üzerinden idarelere bilgi akışı sağlanarak ilanların tekrar gözden geçirilmesi için iade işlemi yapılmaktadır.

Kanun kapsamında ve ilanı 2016 yılının ilk 6 ayında, iade edilmiş olan ilanların ilan kanun maddesi ve ilan türüne göre dağılımı Tablo 3.9'da verilmiştir. Buna göre 2016 yılının ilk 6 ayında, Kanun kapsamındaki ihalelere ait 12.368 ilan incelenmek ve düzeltilmek üzere idarelere iade edilmiştir. İade edilen ilanların %45,65'i Kanununun 13b/3 maddesine dayanmaktadır. İade edilen ilanların %97,91'ini ihale ilanları oluşturmaktadır.

Tablo 3.9. İade Edilen İlanların İlanın Dayandığı Kanun Maddesine ve İlan Türüne Göre Dağılımı

İlan Kanun Maddesi	İlan Türü			Toplam	%
	İhale İlanı	Düzeltilme İlanı	İptal İlanı		
13 b/1	495	3	3	501	4,05
13 b/2	4.122	57	8	4.187	33,85
13 b/3	5.532	106	8	5.646	45,65
13/a	1.960	64	10	2.034	16,45
Toplam	12.109	230	29	12.368	100,00
%	97,91	1,86	0,23	100,00	

BÖLÜM 4 ŞİKAYET VE KURUL KARAR İSTATİSTİKLERİ

4.1. ŞİKAYET İSTATİSTİKLERİ

Bu bölümde 01.01.2016 – 30.06.2016 tarihleri arasında Kuruma başvuruda bulunulan ve incelenmek üzere sevk işlemi yapılan şikâyetlere ilişkin istatistikler yer almaktadır.

2016 yılında Kamu İhale Kurumunca yapılan şikâyet inceleme sayısı 1.638'dir. Şikâyet incelemelerinin başvurunun niteliğine göre dağılımı Tablo 4.1'de verilmiştir. Buna göre, 2016 yılında Kamu İhale Kurumunca yapılan 1.638 adet şikâyet incelemesinin 1.528'i itirazın şikâyet incelemesi, 5'i Kurul kararı üzerine esasa geçmeye ilişkin yeniden inceleme, 19'u Kurul kararına itiraza ilişkin inceleme ve 86'sı ise mahkeme kararı (MK) üzerine şikâyet dosyasının yeniden ya da esastan incelenmesidir.

Tablo 4.1. Başvuru Niteliğine Göre Şikâyet İncelemelerinin Dağılımı

Başvuru Niteliği	Şikâyet İnceleme Sayısı
İtirazın Şikâyet	1.528
Kurul Kararı Üzerine Esasa Geçme	5
Kurul kararına itiraza ilişkin inceleme	19
M.K. üzerine esasa geçme/yeniden inceleme	86
Toplam	1.638

Tablo 4.2'de incelenen şikâyetlerin ihale türüne göre aylık bazda dağılımı yer almaktadır. Sonuçlara göre, 2016 yılı ilk 6 ayında 1.638 şikâyet incelemesinin 883'ü hizmet alımı, 270'i mal alımı ve 485'i ise yapım işi ihalelerine yöneliktir. Danışmanlık hizmet alımı ihalelerine yönelik şikâyet incelemesi bulunmamaktadır. 2016 yılının ilk 6 ayında toplamda en fazla şikâyet incelemesinin yapıldığı ay Ocak ayı olmuştur.

Tablo 4.2. Kuruma Gelen Şikâyetlerin İhale Türüne Göre Aylık Bazda Dağılımı

Aylar	Gelen Şikâyet Sayısı			
	Mal Alımı	Yapım İş	Hizmet Alımı	Toplam
Ocak	39	67	237	343
Şubat	30	74	147	251
Mart	51	63	166	280
Nisan	41	92	109	242
Mayıs	53	100	109	262
Haziran	56	89	115	260
Toplam	270	485	883	1.638

Tablo 4.3'te incelenen şikâyetlerin toplam ihaleler içindeki payı yer almaktadır. İstisna kapsamında yapılan ihalelere yönelik olarak Kamu İhale Kurumuna şikâyet başvurusunda bulunulmadığı için, şikâyet edilebilir ihale sayısı verilirken istisna kapsamında gerçekleştirilen ihaleler dikkate alınmamıştır. 2016 yılının ilk 6 ayında kamu idarelerince yürütülen Kanun kapsamındaki mal alımlarının %1,40'ı, yapım işlerinin %3,88'i, hizmet alımlarının %5,91'i toplamda Kanun kapsamındaki ihalelerin %3,49'u şikâyete konu edilmiştir. Buna göre, hizmet alımlarına ilişkin şikâyet incelemelerinin diğer alımlara göre yüksek oranda olduğu görülmektedir.

Tablo 4.3. Şikâyet İncelemelerinin Toplam İhaleler İçindeki Payı

İhale Türleri	Şikâyet İnceleme Sayısı	Şikâyet Edilebilir İhale Sayısı*	Şikâyetlerin İhaleler İçindeki Payı (%)
Mal Alımı	270	19.324	1,40
Yapım İş	485	12.496	3,88
Hizmet Alımı	883	14.937	5,91
Danışmanlık Hizmet Alımı		210	0,00
Toplam	1.638	46.967	3,49

*: İstisna ve kapsam dışı alımlar hariç, ortak alımlar, çerçeve anlaşma ve çerçeve anlaşma kapsamındaki münferit alımlar dahildir.

BÖLÜM 4 ŞİKAYET VE KURUL KARAR İSTATİSTİKLERİ

Tablo 4.4'te Kurum tarafından gerçekleştirilen şikayet incelemelerinin şikayet başvurusunda bulunanların türüne göre dağılımı yer almaktadır. Buna göre, şikayet başvurusunda bulunanların %72,71'ini tüzel kişiler, %19,17'sini ortak girişimler, %8,12'sini ise gerçek kişiler oluşturmaktadır.

Tablo 4.4. Şikayet İncelemelerinin Şikayet Başvurusunda Bulunanlara Göre Dağılımı

Başvuranın Türü	İhale Türleri			Şikayet İnceleme Sayısı	%
	Mal Alımı	Yapım İşi	Hizmet Alımı		
Gerçek Kişi	22	37	74	133	8,12
Ortak Girişim	10	191	113	314	19,17
Tüzel Kişi	238	257	696	1.191	72,71
Toplam	270	485	883	1.638	100,00

2016 yılının ilk 6 ayında Kamu İhale Kurumu tarafından incelenen şikâyetlerin şikâyet bedellerine göre dağılımı Tablo 4.5'te verilmiştir. 2016 yılı ilk 6 ayında, Kurum tarafından gerçekleştirilen şikâyet başvurularının %34,16'sı 9.572-10.118 TL'lik şikâyet bedeli grubunda, %28,66'sı 12.763-13.491 TL'lik şikâyet bedeli grubunda ve %22,97'si 6.381-6.745 TL'lik şikâyet bedeli grubunda yer almaktadır.

Tablo 4.5. Şikâyet Bedellerine Göre İhalelerin Şikâyet Edilme Oranları

Şikâyet Bedelleri	Şikâyet Sayısı	%
3.190 – 3.372	196	12,83
6.381 – 6.745	351	22,97
9.572 – 10.118	522	34,16
12.763 –13.491	438	28,66
Şikâyet bedeli bilinmeyen	21	1,37
Toplam	1.528	100,00

(*):Şikâyet başvuru kaydı sırasında şikâyet edilen ihalenin ihale kayıt numarasının bilinmemesi nedeniyle 21 adet başvuruya ait şikâyet bedeli bilinmemektedir.

Tablo 4.6'da Kurum tarafından gerçekleştirilen şikâyet incelemelerinin şikâyet başvurusunda bulunan ihalelerin Eşik Değer ayırımında dağılımı yer almaktadır. Buna göre, şikâyet başvurusunda bulunan ihalelerin %55,49'u Eşik Değer üstünde, %40,96'sı ise Eşik Değer altında olduğu görülmektedir.

Tablo 4.6. Şikâyet İncelemelerinin Eşik Değer Durumuna Göre Durumu

İhale Türleri	Şikâyet İnceleme Sayısı	(%)
Eşik Değerin altında	671	40,96
Eşik Değerin üstünde	909	55,49
Bilinmeyen	58	3,54
Toplam	1.638	100

*: Bilinmeyen sayısı şikâyet başvuru kaydı sırasında şikâyet edilen ihalenin yaklaşık maliyetinin bilinmemesinden kaynaklanmaktadır.

2016 yılı ilk 6 ayında Kamu İhale Kurumu tarafından yapılan şikâyet incelemelerinin, şikâyete konu ihaleyi gerçekleştiren idarenin bağlı olduğu en üst idare bazında dağılımı Tablo 4.7'de verilmiştir.

BÖLÜM 4 ŞİKAYET VE KURUL KARAR İSTATİSTİKLERİ

Tablo 4.7. En Üst İdare Bazında Gerçekleştirilen İhalelere Yönelik Şikayet İncelemelerinin Sayısı

En Üst İdare	Mal Alımı	Yapım İşi	Hizmet Alımı	Şikâyet İnceleme Sayısı
Belediyeler	65	94	344	503
Diğer Özel Bütçeli Kuruluşlar	13	191	100	304
Sağlık Bakanlığı	103	33	125	261
KİT'ler	18	40	71	129
Yükseköğretim Kurumları	28	22	49	99
Aile ve Sosyal Politikalar Bakanlığı		1	50	51
İçişleri Bakanlığı	10	21	17	48
İl Özel İdareleri	10	26	11	47
5018 Kapsamı Dışındaki Diğer İdareler		22	12	34
Milli Savunma Bakanlığı	10	3	21	34
BİT'ler	3	3	9	15
Milli Eğitim Bakanlığı		2	11	13
Adalet Bakanlığı	3	2	5	10
Başbakanlık	1	3	6	10
Çevre ve Şehircilik Bakanlığı		5	5	10
Döner Sermaye Saymanlıkları/Döner Sermaye İşletmeleri	1		9	10
Çevre ve Orman Bakanlığı		7	1	8
Sosyal Güvenlik Kurumları			8	8
Ulaştırma, Denizcilik ve Haberleşme Bakanlığı		7		7
Gıda, Tarım ve Hayvancılık Bakanlığı			5	5
Gümrük ve Ticaret Bakanlığı			5	5
Orman ve Su İşleri Bakanlığı		2	2	4
Çalışma ve Sosyal Güvenlik Bakanlığı	1		2	3
Düzenleyici ve Denetleyici Kurumlar			3	3
Kalkınma Bakanlığı			3	3
Bilinmeyen	2	1		3
Hakimler ve Savcılar Yüksek Kurulu			2	2
Kültür ve Turizm Bakanlığı			2	2
Mahalli İdare Birlikleri			2	2
Bilim, Sanayi ve Teknoloji Bakanlığı			1	1
Dışişleri Bakanlığı			1	1
Toplam	270	485	883	1.638

Bu bölümde, Kamu İhale Kurulu tarafından 01.01.2016 - 30.06.2016 tarihleri arasında alınan inceleme kararları, düzenleyici kararlar ve yönetsel kararlara ilişkin istatistikler yer almaktadır.

4.2. KURUL KARAR İSTATİSTİKLERİ

Tablo 4.8'de, Kurul tarafından alınan kararlar, karar türlerine göre sınıflandırılmıştır. Buna göre, 2016 yılı ilk 6 ayında Kamu İhale Kurulu 2.183 karar almıştır. Bu kararların 2.049'u inceleme kararları, 116'sı düzenleyici kararlar, 10'u yönetsel kararlar ve 8'i düzeltme kararlarıdır.

Tablo 4.8. Karar Türüne Göre Kurul Tarafından Alınan Kararların Sayısal ve Oransal Dağılımı

Karar Türleri	Karar Sayısı	Toplam Karar İçindeki Yüzde (%)
İnceleme Kararları	2.049	93,86
Düzenleyici Kararlar	116	5,31
Yönetsel Kararlar	10	0,46
Düzeltilen Kararlar	8	0,37
Toplam	2.183	100,00

BÖLÜM 4 ŞİKAYET VE KURUL KARAR İSTATİSTİKLERİ

4.2.1. İnceleme Kararları

İnceleme kararları, uyuşmazlık kararları ve mahkeme kararları olmak üzere iki alt başlıkta değerlendirilmektedir. Tablo 4.9'da, Kurul tarafından alınan inceleme kararlarının ihale türüne göre dağılımı verilmiştir. Tabloda belirtilen sonuçlara göre, 2016 yılının ilk 6 ayında alınan 2.049 inceleme kararının 1.756'sı uyuşmazlık kararları ve 293'ü mahkeme kararlarıdır.

Tablo 4.9. İnceleme Karar Türlerinin İhale Türleri Bazında Sayısal ve Oransal Dağılımı

İnceleme Karar Türleri	Mal Alımı	Yapım İşi	Hizmet Alımı	Toplam
Uyuşmazlık Kararı	256	467	1.033	1.756
Mahkeme Kararı*				293
Toplam	284	589	1.174	2.049

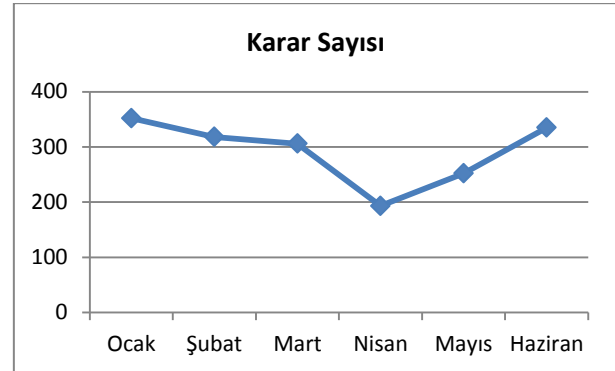
*: Kamu İhale Kurumunca alınan yargı kararlarına uyma kararlarıdır.

Uyuşmazlık Kararları

2016 yılının ilk 6 ayında Kurul tarafından alınan 1.756 adet uyuşmazlık kararının aylara göre dağılımı Tablo 4.10'da verilmiştir. En fazla uyuşmazlık kararının alındığı aylar sırasıyla ocak ve haziran aylarıdır.

Tablo 4.10. Uyuşmazlık Kararlarının Aylara Göre Dağılımı

Aylar	Uyuşmazlık Kararı Sayısı
Ocak	352
Şubat	318
Mart	306
Nisan	193
Mayıs	252
Haziran	335
Toplam	1.756

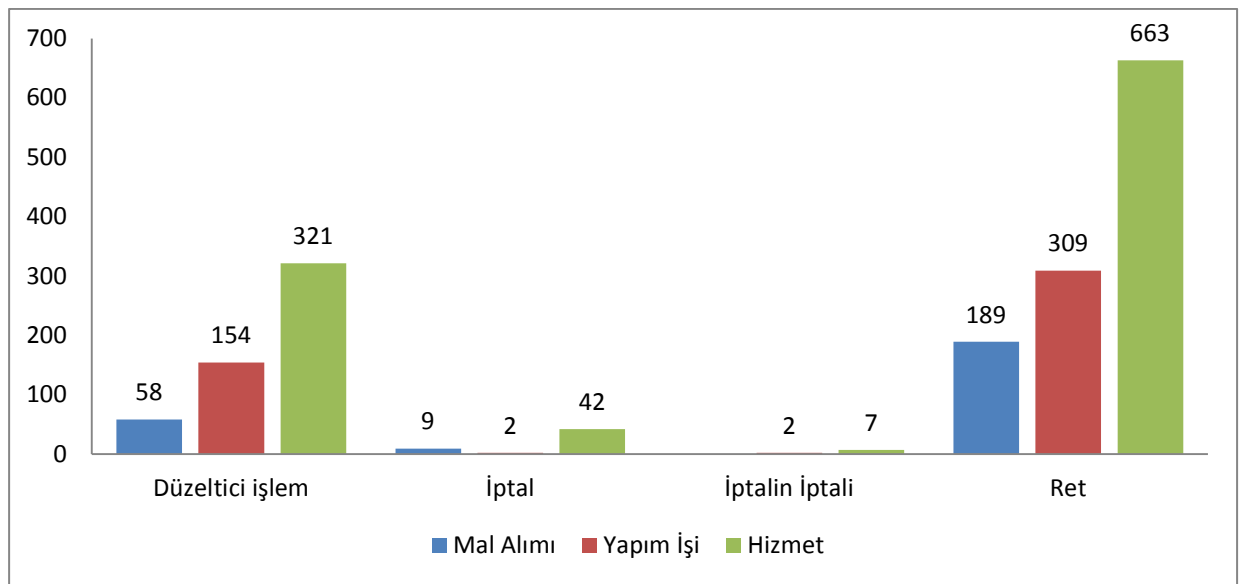


Tablo 4.11'de ihale türlerine göre, uyuşmazlık kararlarının sayısal ve oransal dağılımı verilmektedir. Buna göre; 1.756 adet uyuşmazlık kararının %58,83'ünün hizmet alımlarına, %14,58'inin mal alımlarına, %26,59'unun ise yapım işlerine ilişkin olduğu görülmektedir. 1.756 adet incelemenin %66,12'sinde başvurunun uygun bulunmadığı, %30,35'inde ihaleye ilişkin düzeltici işlem yapılması ve %3,02'sinde ihalenin iptal edilmesi yönünde karar verilmiştir. Uyuşmazlık kararlarının çok küçük bir kısmını (%0,51) idarelerce alınan ihale iptali kararlarının iptali yönündeki kararlar oluşturmaktadır.

BÖLÜM 4 ŞİKAYET VE KURUL KARAR İSTATİSTİKLERİ

Tablo 4.11. İhale Türüne Göre Kurul Tarafından Alınan Uyuşmazlık Kararlarının Sayısal ve Oransal Dağılımı

Karar Türleri	İhale Türleri						Toplam	%
	Mal Alımı		Yapım İş		Hizmet Alımı			
Düzeltilici işlem	58	22,66	154	32,98	321	31,07	533	30,35
İptal	9	3,52	2	0,43	42	4,07	53	3,02
İptalin İptali		0,00	2	0,43	7	0,68	9	0,51
Başvuru Ret	189	73,83	309	66,17	663	64,18	1.161	66,12
Toplam	256	100,00	467	100,00	1.033	100,00	1.756	100,00
%		14,58		26,59		58,83		100



Uyuşmazlık Kararlarının İhaleyi Gerçekleştiren En Üst İdare Bazında Sınıflandırılması

Tablo 4.12'de, ihaleyi gerçekleştiren en üst idare bazında Kurul tarafından alınan uyuşmazlık kararlarının dağılımı yer almaktadır. Tabloda belirtilen sonuçlara göre, uyuşmazlık kararlarının %31,04'ü belediyeler, %16,69'u diğer özel bütçeli kuruluşlar ve %16,63'ü Sağlık Bakanlığı tarafından yürütülen ihalelere ilişkindir.

BÖLÜM 4 ŞİKAYET VE KURUL KARAR İSTATİSTİKLERİ

Tablo 4.12. Uyuşmazlık Kararlarının En Üst İdare Bazında Dağılımı

En Üst İdare Adı	Uyuşmazlık Karar Sayısı	%
Belediyeler	545	31,04
Diğer Özel Bütçeli Kuruluşlar	293	16,69
Sağlık Bakanlığı	292	16,63
Kitler	129	7,35
Yükseköğretim Kurumları	107	6,09
Aile ve Sosyal Politikalar Bakanlığı	75	4,27
İçişleri Bakanlığı	53	3,02
İl Özel İdareleri	45	2,56
5018 Kapsamı Dışındaki Diğer İdareler	41	2,33
Milli Savunma Bakanlığı	28	1,59
Bitler	16	0,91
Milli Eğitim Bakanlığı	16	0,91
Adalet Bakanlığı	14	0,80
Başbakanlık	11	0,63
Sosyal Güvenlik Kurumları	11	0,63
Döner Sermaye Saymanlıkları/Döner Sermaye İşletmeleri	10	0,57
Çevre ve Şehircilik Bakanlığı	8	0,46
Ulaştırma, Denizcilik ve Haberleşme Bakanlığı	8	0,46
Gümrük ve Ticaret Bakanlığı	6	0,34
Çevre ve Orman Bakanlığı	5	0,28
Düzenleyici ve Denetleyici Kurumlar	5	0,28
Gıda, Tarım ve Hayvancılık Bakanlığı	5	0,28
Kalkınma Bakanlığı	5	0,28
Orman ve Su İşleri Bakanlığı	5	0,28
Maliye Bakanlığı	4	0,23
Kültür ve Turizm Bakanlığı	3	0,17
Çalışma ve Sosyal Güvenlik Bakanlığı	2	0,11
Dışişleri Bakanlığı	2	0,11
Hakimler ve Savcılar Yüksek Kurulu	2	0,11
Avrupa Birliği Bakanlığı	1	0,06
Bilim, Sanayi ve Teknoloji Bakanlığı	1	0,06
Danıştay	1	0,06
Enerji ve Tabii Kaynaklar Bakanlığı	1	0,06
Mahalli İdare Birlikleri	1	0,06
Tarım ve Köy İşleri Bakanlığı	1	0,06
Türkiye Büyük Millet Meclisi	1	0,06
Bilinmeyen	3	0,17
Toplam	1.756	100

4.2.2. Düzenleyici Kurul Kararları

2016 yılının ilk 6 ayında Kamu İhale Kurulu tarafından 116 adet düzenleyici karar alınmıştır. Bu kararlar yönetmelik, tebliğ vb. düzenleyici metinlerde yapılan değişiklikler, kurumlardan gelen mevzuat değişikliklerine ilişkin görüş/talepler ve uygulamada karşılaşılan sorunların çözümüne yönelik görüş/talepler üzerine alınan kararlardan oluşmaktadır.

4.2.3. Yönetmelik Kurul Kararları

2016 yılı ilk 6 ayında Kamu İhale Kurulu tarafından 10 adet yönetmelik karar alınmıştır. Bu kararlar Kurumun idari işleyişine yönelik alınan kararlardır.

Bu bölümde, 30.06.2016 tarihi itibarıyla sistemde aktif olarak yasaklı bulunan kayıtlara ilişkin özet istatistikler yer almaktadır.

Tablo 5.1. 2016 Yılı İlk Altı Ayı Yasaklama İstatistikleri Özet Bilgileri

Yasaklama Özet Tablo	Yasaklama Sayısı
30.06.2016 tarihi itibarıyla aktif yasaklama sayısı	8.758
2016 yılı ilk altı ayında kaydı alınan toplam yasaklama sayısı	2.885
2016 yılı ilk altı ayında kaydı alınıp 30.06.2016 tarihi itibarıyla aktif listede yer alan yasaklama sayısı	2.839

Tablo 5.1'deki sonuçlara göre, 2016 yılının ilk altı ayında 2.885 yasaklama kaydının alındığı görülmektedir. Bu kayıtlardan 2.839'u (%98,41) 30.06.2016 tarihli aktif yasaklama listesinde yer almaktadır. Geriye kalan 46 yasaklama kaydı çeşitli sebeplerle (süre bitimi, idare ya da yargı kararı gibi nedenlerle) aktif yasaklama listesinden 30 Haziran 2016 tarihine kadar çıkmıştır. Her gün yeni kayıtlar eklenerek ve yasaklama süresi biten kayıtlar çıkarılarak değişen aktif yasaklama listesinde 30.06.2016 tarihi itibarıyla 8.758 kayıt yer almıştır.

Tablo 5.2. 2016 Yılı İlk Altı Ayında Kayıt Altına Alınan Yasaklamalar

Yasaklama Girişi	2016 Yılı İlk Altı Ayında Kaydedilen Toplam Yasaklama Sayısı	2016 yılı ilk altı ayında kaydı alınıp 30.06.2016 tarihi itibarıyla aktif listede yer alan yasaklama sayısı	%
Ocak	423	418	98,82
Şubat	543	539	99,26
Mart	513	504	98,25
Nisan	372	371	99,73
Mayıs	659	642	97,42
Haziran	375	365	97,33
Toplam	2.885	2.839	98,41

Tablo 5.2'de yasaklamanın yapıldığı aya göre 2016 yılı ilk altı ayında kaydedilen yasaklamalar ile bu yasaklamalardan halen aktif listede bulunanların dağılımı yer almaktadır. 2016 yılı ilk altı ayında en fazla yasaklılık kaydı alınan aylar sırasıyla Şubat ve Mayıs aylarıdır.

Tablo 5.3. Yasaklama Dayanağına Göre Aktif Yasaklama Sayıları

Yasaklamanın Dayanağı	Yasaklama Türü		Toplam	%
	Hakkında Kamu Davası Açılanlar	Yasaklama		
2886	20	1.111	1.131	12,91
4734	3.787	902	4.689	53,54
4735		2.605	2.605	29,74
Diğer	4	7	11	0,13
TCK	295	27	322	3,68
Toplam	4.106	4.652	8.758	100,00

Tablo 5.3'te 30.06.2016 tarihi itibarıyla kayıtlı bulunan aktif yasaklamalar hakkında kamu davası olup olmadığı incelenmiştir. İlgili tarihte aktif olarak yasaklı listesinde bulunan toplam 8.758 kayıttan 4.106'sı hakkında kamu davası açılmış bulunmaktadır. Aktif yasaklamaların %53,54'ü 4734 sayılı Kamu İhale Kanuna göre, %29,74'ü 4735 sayılı Kamu İhale Sözleşmeleri Kanununa (KİSK) göre, %3,68'i Türk Ceza Kanununa (TCK) göre, %12,91'i ise 2886 sayılı Devlet İhale Kanununa göre yasaklanmıştır.

Tablo 5.4. Yasaklama Kapsamına Göre Aktif Yasaklamaların Dağılımı

Yasaklamanın Kapsamı	Yasaklama Sayısı	%
Bakanlık İhalelerinden	553	6,31
Kurum İhalelerinden	493	5,63
Tüm İhalelerden	7.712	88,06
Toplam	8.758	100,00

Tablo 5.4'teki sonuçlara göre, 30.06.2016 tarihi itibarıyla aktif yasaklı bulunan 8.758 yasaklamanın %88,06'sı tüm ihalelerden yasaklı iken, % 6,31'i bakanlık ihalelerinden, %5,63'ü ihaleyi yapan kurum ihalelerinden yasaklıdır.

Tablo 5.5 Yasaklananların Uyuşuna Göre Aktif Yasaklamaların Dağılımı

Yasaklının Uyuşu	Yasaklama Sayısı	%
T.C.	8.729	99,67
Yabancı	29	0,33
Toplam	8.758	100,00

30.06.2016 tarihi itibarıyla aktif yasaklama listesinde bulunan yabancı gerçek ya da tüzel kişilere ilişkin yasaklama sayısı 29'dur.

Tablo 5.6. Yasaklama Süresine Göre Aktif Yasaklamaların Dağılımı

Yasaklama Süresi	Yasaklama Sayısı	%
2 Yıdan Fazla	4.117	47,01
1 Yıl	3.495	39,91
6 Ay	556	6,35
2 Yıl	527	6,02
1 Yıdan Fazla 2 Yıdan Az	48	0,55
6 Ay - 1 Yıl (1 Yıl Dahil Değil)	12	0,14
6 Aydan Az (Tamamlama)	3	0,03
Toplam	8.758	100,00

Tablo 5.6'da yasaklama süresine göre aktif yasaklamaların dağılımı verilmiştir. 30.06.2016 tarihi itibarıyla sistemde kayıtlı bulunan aktif yasaklamaların, yasaklılık süresine göre dağılımı incelendiğinde, yasaklamaların %6,38'inin 6 ay ve altı aydan az süre ile %39,91'inin 1 yıl süreyle, %6,02'sinin 2 yıl süreyle, %47,01'inin ise 2 yıldan daha fazla süreyle yasaklandıkları görülmektedir.

Tablo 5.7. Gerçek/ Tüzel Kişi Olma Durumlarına Göre Aktif Yasaklamaların Dağılımı

Yasaklının Gerçek/Tüzel Kişi Olma Durumu	Yasaklama Sayısı	%
Gerçek Kişi	6.741	76,97
Tüzel Kişi	2.017	23,03
Toplam	8.758	100,00

30.06.2016 tarihi itibarıyla aktif yasaklama listesi içerisinde bulunan yasaklamaların %76,97'si gerçek kişilerden oluşurken, %23,03'ü tüzel kişilerden oluşmaktadır.

Tablo 5.8. Yasaklayan Bakanlık/Kuruma Göre Aktif Yasaklamaların Dağılımı

Yasaklayan Bakanlık/Kurum	Yasaklama Sayısı
Cumhuriyet Savcılığı/Başsavcılığı	4.076
İçişleri Bakanlığı	1.045
Sağlık Bakanlığı	800
Milli Savunma Bakanlığı	761
Milli Eğitim Bakanlığı	407
Orman ve Su İşleri Bakanlığı	398
Maliye Bakanlığı	357
Ulaştırma, Denizcilik ve Haberleşme Bakanlığı	157
Başbakanlık	133
Ceza/Ağır Ceza Mahkemeleri	124
Enerji ve Tabii Kaynaklar Bakanlığı	105
Çevre ve Şehircilik Bakanlığı	75
Gençlik ve Spor Bakanlığı	60
Adalet Bakanlığı	49
KİT'ler	42
Gıda Tarım ve Hayvancılık Bakanlığı	40
Aile ve Sosyal Politikalar Bakanlığı	36
Çalışma ve Sosyal Güvenlik Bakanlığı	28
Yüksek Öğretim Kurumları	26
BİT'ler	16
Bilim, Sanayi ve Teknoloji Bakanlığı	12
Kamu Gözetimi Muhasebe ve Denetim Standartları Kurumu	3
Kültür ve Turizm Bakanlığı	3
Sayıştay Başkanlığı	3
Danıştay Başkanlığı	2
Toplam	8.758

Tablo 5.8'de yasaklamayı yapan Bakanlık/Kuruma göre aktif yasaklamaların dağılımı yer almaktadır. 30.06.2016 tarihi itibarıyla kayıtlı bulunan 8.758 adet aktif yasaklamaların 4.076'sı Cumhuriyet Savcılıkları ya da Cumhuriyet Başsavcılıkları tarafından yasaklanırken, kalan 4.682'si ise bakanlıklar ya da bağlı/ilgili kuruluşlar tarafından yasaklanmıştır.