



KAMU İHALE KURUMU

KAMU ALIMLARI İZLEME RAPORU

2012

Dönem
01.01.2012-30.09.2012

KURUMSAL GELİŞİM VE ARAŞTIRMA DAİRESİ BAŞKANLIĞI

KASIM 2012 - ANKARA

Bu çalışma, 4734 sayılı Kamu İhale Kanununun 53 üncü maddesi ve Kamu İhale Kurumu Teşkilatı ve Personelinin Çalışma Usul ve Esasları Hakkında Yönetmeliğin 19 uncu maddesiyle Kamu Alımlarını İzleme ve Bilgi Hizmetleri Dairesine verilen görevler esas alınarak hazırlanmıştır.

Çalışmanın amacı, 4734 sayılı Kanun kapsamında (istisna ve doğrudan temin yoluyla yapılan alımlar dahil) gerçekleştirilen ihalelere ilişkin istatistiksel sonuçları rapor halinde kullanıcının hizmetine sunmaktır.

Kamu kaynaklarının hangi alanlarda ve hangi alım usulleri kullanılarak harcandığına ilişkin istatistikler, bu alımların ekonomik etkilerinin tespitinin yanında kamu alımlarına ilişkin politikaların oluşturulmasında da en önemli başvuru kaynaklarından birisi olmaktadır. Bu çerçevede, kamu alımları istatistiklerinin, karar verici konumda olanlar kadar, bu konuda çalışma yapanlar ve nihayet vergisini veren vatandaşlar açısından da önemli bir bilgi kaynağı olduğu tartışmasızdır.

Hazırlanan Kamu Alımları İzleme Raporu, 01.01.2012 ve 30.09.2012 tarihleri arasında gerçekleştirilen kamu alımlarına ilişkin ihale sonuç, ilan, şikayet, teyit, yasaklama ve ihale kayıt numarası istatistiklerini kapsamaktadır. İhale İstatistikleri, ihaleleri yapan idareler tarafından Kamu İhale Kurumu'na Kamu Satınalma Platformu (KSP) veya Elektronik Kamu Alımları Platformu (EKAP) üzerinden internet yoluyla gönderilen verilerden hareketle düzenlenmiştir.

4734 sayılı Kanuna göre ihaleler; alım türleri bazında mal alımı, hizmet alımı, danışmanlık hizmet alımı ve yapım işleri ihaleleri olarak sınıflandırılabilir. Ayrıca, Kanunda temel ihale usulleri olarak açık ihale usulü ve belli istekliler arasında ihale usulü belirtilmiş, bunun yanında bazı hallerde pazarlık usulü ile de ihale yapılabileceği öngörülmüştür. Raporun tamamında bu sınıflandırmalar esas alınarak tablolar oluşturulmuştur. Öte yandan, kamu alımlarının kurumsal bazda dağılımlarını ortaya koymak amacıyla, ihaleleri gerçekleştiren idarelerin bağlı olduğu en üst kurum bazında sınıflandırılmaları yapılmıştır.

Rapor altı bölümden oluşmaktadır. Birinci bölümde, kamu alımları istatistikleri, ikinci bölümde ihale kayıt numarası istatistikleri, üçüncü bölümde teyit istatistikleri, dördüncü bölümde ihale ilanı istatistikleri, beşinci bölümde kurul kararları ve şikayet istatistikleri, altıncı bölümde yasaklama istatistikleri yer almaktadır.

Raporun hazırlanmasında emeği geçenlere teşekkür ediyor ve raporun tüm kullanıcılara faydalı olmasını diliyorum.

Mahmut GÜRSES
Başkan

	Sayfa
ÖNSÖZ	II
İÇİNDEKİLER	III
AÇIKLAMALAR	V

BÖLÜM 1 KAMU ALIMLARI İSTATİSTİKLERİ

1.1.Kamu Alımlarına Genel Bakış.....	1
1.2. 4734 Sayılı Kanun Kapsamında Yürütülen Kamu Alımları.....	2
1.3. İhale Türlerine Göre Kamu Alımlarının Sınıflandırılması.....	3
1.4. İhale Usulü/Alım Türüne Göre Kamu Alımlarının Sınıflandırılması.....	4
1.5. Sözleşme Bilgilerine Göre Kamu Alımlarının Sınıflandırılması.....	7
1.6. İhalelerin Eşik Değerlere Göre Sınıflandırılması.....	8
1.7. Yüklenicilere Göre Kamu Alımlarının Sınıflandırılması.....	9
1.8. Yabancı İsteklilere Açık Olan İhaleler.....	11
1.9. Yerli İstekliler Lehine Fiyat Avantajı Uygulanan İhaleler.....	11
1.10. Finansman Kaynağına Göre Kamu Alımlarının Sınıflandırılması.....	12
1.11. Kamu Alımlarının Tamamlanma Yılına Göre Sınıflandırılması.....	13
1.12. İhaleyi Gerçekleştiren İdarelere Göre Kamu Alımlarının Sınıflandırılması.....	13
1.13. Bölgelere Göre Kamu Alımlarının Sınıflandırılması.....	15
1.14. Kamu Alımlarının 4734 Sayılı Kanunun 62(ı) Maddesi Kapsamında Değerlendirilmesi	15
1.15. E-imza ile Doküman İndirme.....	16
1.16. Kanun Kapsamındaki İhalelere Yapılan Teklifler.....	17

BÖLÜM 2 İHALE KAYIT NUMARASI İSTATİSTİKLERİ

2.1. Geçerli ve İptal Edilen İKN İstatistikleri.....	18
2.2. İhale Türüne Göre İKN' lerin Sınıflandırılması.....	19
2.3. İhale Usulüne Göre İKN' lerin Sınıflandırılması.....	20
2.4. Aylık Bazda İKN' lerin Sınıflandırılması.....	21
2.5. İhalelerin Sektörel Dağılımı.....	25
2.6. İptal Nedenlerine Göre İKN'lerin Sınıflandırılması.....	27

BÖLÜM 3 TEYİT İSTATİSTİKLERİ

3.1. İhale Türü, Usulü ve Teyit Talebinde Bulunan İdarelere Göre Teyit İstatistikleri.....	28
3.2. Teyit Alınan Aya ve Teyit Türüne Göre Teyit İstatistikleri.....	30
3.3. Yasaklılık Durumuna Göre Teyit İstatistikleri.....	31
3.4. Teyit Alınan İsteklinin Uyuşuna Göre Teyit İstatistikleri.....	31

BÖLÜM 4 İLAN İSTATİSTİKLERİ

4.1. Kamu İhale Bülteninde Yayımlanan İlan İstatistikleri.....	33
4.2. Yerel Gazetelerde Yayımlanması Beklenen İhale İlanı İstatistikleri.....	37
4.3. Mevzuat Kontrolü Sürecinde İdareye İade Edilen İlan İstatistikleri.....	37

	Sayfa
KURUL KARAR VE ŞİKAYET İSTATİSTİKLERİ	
5.1. Kurul Kararları.....	38
5.2. Şikayet İstatistikleri.....	41

**BÖLÜM 6
YASAKLAMA İSTATİSTİKLERİ**

6.Yasaklama İstatistikleri.....	45
---------------------------------	----

AMAÇ

4734 sayılı Kanun kapsamında (istisnalar dahil) gerçekleştirilen ihalelere ve doğrudan temin yoluyla yapılan alımlara ilişkin istatistiksel sonuçları rapor halinde kullanıcının hizmetine sunmaktır.

KAPSAM

Rapor, 01.01.2012 – 30.09.2012 tarihleri arasında gerçekleştirilen kamu alımlarına ilişkin ihale sonuç, ihale kayıt numarası, teyit, ilan, şikayet, kurul karar ve yasaklama istatistiklerini kapsamaktadır.

VERİ DERLEME ŞEKLİ

Veriler ihaleyi gerçekleştiren idareler tarafından oluşturulmaktadır. Kamu İhale Kurumu tarafından hazırlanan ve online veri girişine imkan sağlayan Kamu Satın Alma Platformuna ve Elektronik Kamu Alımları Platformuna ihale gerçekleştirmek amacıyla kayıt olan idarelerin yürüttükleri ihalelere ilişkin bilgileri girmeleri ile ortaya çıkan veriler derlenmektedir.

TANIM VE KAVRAMLAR

İhale: 4734 Sayılı Kamu İhale Kanununda yazılı usul ve şartlarla mal veya hizmet alımları ile yapım işlerinin istekliler arasından seçilecek birisi üzerine bırakıldığını gösteren ve ihale yetkilisinin onayını müteakip sözleşmenin imzalanması ile tamamlanan işlemdir.

Kısmi Teklife Açık İhaleler: İdareler tarafından yürütülen ve birden fazla yüklenici ile ayrı ayrı sözleşme imzalanmasına imkan sağlayan ihalelerdir.

Kısmi Teklife Açık Olmayan İhaleler: İdareler tarafından yürütülen ve sadece bir yüklenici ile bir sözleşme imzalanmasına imkan sağlayan ihalelerdir.

Kamu Alımı: 4734 sayılı Kanun kapsamında belirtilen idarelerin yaptıkları mal ve hizmet alımları ile yapım işlerini kapsamaktadır.

Mal: Satın alınan her türlü ihtiyaç maddeleri ile taşınır ve taşınmaz mal ve hakları ifade eder.

Hizmet: Bakım ve onarım, taşıma, haberleşme, sigorta, araştırma ve geliştirme, muhasebe, piyasa araştırması ve anket, danışmanlık, tanıtım, basım ve yayım, temizlik, yemek hazırlama ve dağıtım, toplantı, organizasyon, sergileme, koruma ve güvenlik, mesleki eğitim, fotoğraf, film, fikri ve güzel sanat, bilgisayar sistemlerine yönelik hizmetler ile yazılım hizmetlerini, taşınır ve taşınmaz mal ve hakların kiralanmasını ve benzeri diğer hizmetleri kapsar.

Yapım: Bina, karayolu, demiryolu, otoyol, havalimanı, rıhtım, liman, tersane, köprü, tünel, metro, viyadük, spor tesisi, alt yapı, boru iletim hattı, haberleşme ve enerji nakil hattı, baraj, enerji santrali, rafineri tesisi, sulama tesisi, toprak ıslahı, taşkın koruma ve dekapaj gibi her türlü inşaat işleri ve bu işlerle ilgili tesisat, imalat, ihzarat, nakliye, tamamlama, büyük onarım, restorasyon, çevre düzenlemesi, sondaj, yıkma, güçlendirme ve montaj işleri ile benzeri yapım işlerini kapsar.

İstekli: Mal veya hizmet alımları ile yapım işlerinin ihalesine teklif veren tedarikçi, hizmet sunucusu veya yapım müteahhidi olarak tanımlanır.

Yüklenici: Üzerine ihale yapılan ve sözleşme imzalanan isteklidir.

İdare: 4734 Sayılı Kanun Kapsamındaki kurum ve kuruluşlardır.

Açık ihale usulü: Bütün isteklilerin teklif verebildiği ihale usulüdür. Açık ihale usulü tüm isteklilerin katılımına imkan sağlayan bir ihale usulü olması nedeniyle, ihaleler için tercih edilmesi beklenen bir usuldür.

Belli istekliler arasında ihale usulü: Ön yeterlik değerlendirmesi sonucunda idare tarafından davet edilen isteklilerin teklif verebildiği ihale usulüdür.

Pazarlık usulü: 4734 Sayılı Kamu İhale Kanununda belirtilen hallerde kullanılabilen, ihale sürecinin koşullara göre aşamalı olarak gerçekleştirildiği ve bazı hallerde idarenin ihale konusu için teknik detayları ile gerçekleştirme yöntemlerini ve belli hallerde fiyatı isteklilerle görüştüğü ihale usulüdür.

Doğrudan Temin: 4734 sayılı Kamu İhale Kanununun 22 nci maddesinde belirtilen hallerde ihtiyaçların, piyasada fiyat araştırması yapmak suretiyle doğrudan temin edilebildiği usuldür.

İstisna: 4734 sayılı Kamu İhale Kanunu kapsamındaki idarelerin bu kanunun 3 üncü maddesinde yapılan düzenlemelere göre gerçekleştirdikleri mal ve hizmet alımları ile yapım işlerine ilişkin alımlardır.

Sözleşme: Mal veya hizmet alımları ile yapım işlerinde idare ile yüklenici arasında yapılan yazılı anlaşmadır.

Yaklaşık Maliyet: Mal ve hizmet alımları ile yapım işlerinin ihalesi yapılmadan önce planlanan kamu alımına ilişkin, idareler tarafından her türlü fiyat araştırması yapılarak ve katma değer vergisi hariç tutularak belirlenen tahmini maliyettir.

Eşik Değer: 4734 sayılı Kamu İhale Kanununun 8 inci maddesinde belirtilen ve 13 üncü ve 63 üncü maddelerinin uygulanmasında dikkate alınacak yaklaşık maliyete ilişkin parasal limitlerdir.

Teyit: Kamu İhale Kurumu'nun, kamu ihalelerine girmekten yasaklı olan gerçek ve tüzel kişilerin listesini güncel olarak tutma görevi bulunmaktadır. 4734 sayılı Kanun kapsamında yapılacak olan ihalelerde; ilk olarak teklifler alındıktan ve ekonomik açıdan en avantajlı birinci ve ikinci teklif sahipleri belirlendikten sonra ve ihale kararının ihale yetkilisinin onayına sunulmasından önce ekonomik açıdan en avantajlı birinci ve ikinci teklif sahiplerinin, ikinci olarak da sözleşmenin imzalanacağı tarihte sözleşme imzalanacak isteklinin yasaklı olup olmadığını öğrenmek amacıyla idarelerce Kamu İhale Kurumu'ndaki listenin kontrol edilmesi işlemine teyit denilmektedir.

Düzenleyici Kararlar: Yönetmelik, tebliğ, v.b. düzenleyici metinlerde yapılan değişiklikler, kurumlardan gelen mevzuat değişiklikleri ile ilgili talepler ve uygulamada karşılaşılan sorunların çözümüne ilişkin görüş talepleri üzerine Kamu İhale Kurulu tarafından alınan kararlardır.

Yönetmelik Kararlar: Kurumun idari işlerine yönelik olarak Kamu İhale Kurulu tarafından alınan kararlardır.

Uyuşmazlık Kararları: İtirazen şikayet üzerine alınan kararların genel adıdır. Şikayet başvurusu üzerine idare tarafından alınan kararın uygun bulunmaması veya süresi içinde karar alınmaması halinde; şikayet başvurusu üzerine idare tarafından alınan ihalenin iptali kararına karşı; itirazın şikayet üzerine Kurul tarafından başvurunun reddine veya düzeltici işlem belirlenmesine karar verildikten sonra idare tarafından verilen ihalenin iptali kararına karşı Kuruma yapılan başvuru üzerine Kurul tarafından verilen kararlardır.

Yargı Kararlarına Uyma Kararı: Kamu İhale Kurumu tarafından itirazın şikayet başvurusu üzerine ya da iddiaların incelenmesi sonucu verilen kararlardan dava konusu edilmiş olanlara idare mahkemeleri veya Danıştay tarafından verilen yürütmenin durdurulması ve iptal kararları üzerine Kamu İhale Kurulu tarafından alınan uyma kararlardır.

İnceleme Kararları: Uyuşmazlık kararları ile yargı kararlarına uyma kararlarını ifade eder.

İhale Kayıt Numarası: Kamu Satınalma Platformu ve Elektronik Kamu Alımları Platformu tarafından her ihale için otomatik olarak verilen bir numaradır. Her bir ihale kayıt numarası (İKN) bir ihaleyi temsil etmektedir.

İhale İlanı: 4734 Sayılı Kamu İhale Kanununun 13., 24. ve 25. maddelerinde belirtilen kurallara göre bütün isteklilere tekliflerini hazırlayabilmeleri için yeterli süre tanımak amacıyla ihaleye ilişkin yapılan duyurudur. İhale ilanları, ihalenin özelliğine bağlı olarak Elektronik Kamu İhale Bülteninde, yerel, ulusal veya uluslararası gazetelerde, Resmi Gazetede, ilgili idare ile hükümet ve belediye binalarının ilan tahtalarında, belediye yayın araçları aracılığıyla yapılmaktadır.

Çerçeve Anlaşma: Bir veya birden fazla idare ile bir veya birden fazla istekli arasında, belirli bir zaman aralığında gerçekleştirilecek alımların özellikle fiyat ve mümkün olan hallerde öngörülen miktarlarının tespitine ilişkin şartları belirleyen anlaşma olarak tanımlanmaktadır.

Çerçeve Anlaşma İlanı: Çerçeve anlaşma yapmak suretiyle temin edilecek mal, hizmet alımı ile yapım işine ait ihale ilanlarıdır.

Şikayet: İdarenin ihale sürecine ilişkin her türlü eylem ve işlemine karşı idareye yapılan yazılı başvurulardır.

İtirazen şikayet: İdareye şikayet başvurusunda bulunan veya idarece alınan kararı uygun bulmayan aday,istekli veya istekli olabilecekler tarafından Kanunun 55 inci maddesinin dördüncü fıkrasında belirtilen hallerde ve sürede, sözleşme imzalanmadan önce Kuruma yaptıkları başvurudur.

Elektronik Kamu Alımları Platformu: İdareler ile kamu alımları sürecine taraf olanların bu sürece ilişkin işlemleri internet üzerinden gerçekleştirebilecekleri, Kurum tarafından yönetilen elektronik ortamı ifade eder.

Kamu Satınalma Platformu: Elektronik Kamu Alımları Platformu'nun yürürlüğe girdiği tarihe kadar Kurum tarafından elektronik ortamda yürütülen hizmetler ile Elektronik Kamu Alımları Platformunun Kullanılmasına İlişkin 1 Nolu Tebliğin Geçici 1 inci maddesinde belirtilen hizmetlerin yürütülmeye devam edileceği elektronik ortamı ifade eder.

1.1. KAMU ALIMLARINA GENEL BAKIŞ

İdareler tarafından gerçekleştirilen kamu alımlarına ilişkin, ihale kayıt numarası (İKN) istatistikleri, teyit istatistikleri, ilan istatistikleri, sözleşme istatistikleri, şikayet ve kurul karar istatistiklerini kapsayan özet sonuçlar Tablo 1.1'de verilmiştir. Bu sonuçlara göre, 2012 yılı dokuz aylık dönemde 11.944 idare KSP ve EKAP'ı kullanarak 141.731 adet İKN almış, bu İKN'lerden 27.423 adedini iptal etmiştir. 01.01.2012-30.09.2012 döneminde Kuruma sözleşme bilgisi gönderilen ve iş başlangıcı 2012 olan ihale sayısı 92.343'tür. Bunların 12.766 adedi kısmi teklife açık ihalelerden oluşmaktadır. Bilgisi gelen sözleşme sayısı toplamı 131.188 olurken, sözleşme bedeli toplamı 65.320.245.000 TL'dir. Belirtilen rakamlar EKAP/KSP üzerinden gerçekleştirilen istisna kapsamındaki ve kapsam dışındaki kamu alımlarını kapsarken, doğrudan temin yolu ile yapılan kamu alımları ve çerçeve kapsamındaki münferit alımları kapsamamaktadır. Çerçeve kapsamındaki münferit alımların toplam bedeli 270.221.000 TL olurken, doğrudan temin yolu ile yapılan kamu alımlarının toplam bedeli 8.530.247.000 TL'dir.

İdareler tarafından bilgisi gönderilen 131.188 adet sözleşme 41.693 adet gerçek/tüzel kişi tarafından yüklenilmiştir. Böylece, yüklenici başına düşen ortalama sözleşme sayısı 3,15 olarak bulunmuştur.

2012 yılı dokuz aylık dönemde alınan teyit sayısı 502.559, kamu ihale bülteninde yayımlanan ihale ilan sayısı ise 75.698 olarak belirlenmiştir. İlgili dönemde Kuruma yapılan itirazın şikayet başvurularının sayısı 3.605 olurken, şikayetçi sayısı 2.566 olmuştur. İlgili dönemde Kamu İhale Kurulu tarafından alınan uyuşmazlık karar sayısı 3.795'dir.

Tablo 1.1 2012 yılı dokuz aylık dönemde gerçekleştirilen kamu alımlarına ilişkin özet istatistikler

Özet İstatistikler	İhale Türü			Toplam
	Mal Alımı	Hizmet Alımı ⁽¹⁾	Yapım İşi	
İhale yapan idare sayısı				11.944
Aktif İKN Sayısı	59.941	33.953	20.414	114.308
İptal Edilen İKN Sayısı	11.152	11.080	5.191	27.423
Çerçeve Anlaşma Kapsamında Alınan Aktif İKN Sayısı	137	23	5	165
Sözleşme Bilgisi Gelen İhale Sayısı	49.491	15.087	27.765	92.343
Kısmi Teklife Açık İhale Sayısı	10.306	2.217	243	12.766
Sözleşme Sayısı	82.214	33.436	15.538	131.188
Kısmi Teklife Açık İhalelerde Sözleşme Sayısı	42.707	7.803	690	51.200
4734 Kanun Kapsamında Yapılan İhalelere ait Sözleşme Bedeli Toplamı*	12.689.965	14.359.875	33.335.195	60.385.035
İstisna Kapsamında Yapılan İhalelere ait Sözleşme Bedeli Toplamı*	2.959.253	1.429.906	487.176	4.876.335
Çerçeve anlaşma kapsamındaki münferit alımlar				270.221
Doğrudan Temin Tutarı *	3.484.188	4.780.293	265.766	8.530.247
Teyit Sayısı	311.442	114.968	76.149	502.559
Teyit Alınan İhale Sayısı	61.185	34.375	20.470	116.030
Kamu İhale Bülteninde Yayımlanan İhale İlan Sayısı	32.137	21.845	21.716	75.698
Yüklenici Sayısı	18.627	15.479	7.587	41.693
Yüklenici Başına Düşen Ortalama Sözleşme Sayısı	4,14	2,16	2,05	3,15
Kısmi Teklife Açık İhalelerde Ortalama Sözleşme Sayısı	4,14	3,52	2,84	4,01
Şikayet Sayısı	674	1.814	1.117	3.605
Şikayetçi Sayısı	479	1.172	915	2.566
Uyuşmazlık Karar Sayısı	645	2.041	1.109	3.795
Kayıt Altında Bulunan Aktif Yasaklama Sayısı				9.299

⁽¹⁾: Danışmanlık Hizmet Alımına ilişkin istatistikler Hizmet Alımları içinde yer almaktadır.

*: 1000 TL

Tablo 1.2. 2012 yılı dokuz aylık dönemde yapılan ihaleler ve ihale gerçekleştiren idare bilgileri

İdare Tipi	İhale Yapan İdare Sayısı	Sözleşme Sayısı	İhale Sayısı	Kamu Alımı Tutarı ³ (1000 TL)	Kamu Alımı Tutarı ⁴ (1000 USD)
Merkezi İdare	7.126	73.667	40.299	26.660.289	14.811.272
Genel Bütçeli İdareler ¹	6.006	55.558	29.326	13.009.206	7.227.337
Özel Bütçeli İdareler ²	1.005	17.671	10.558	13.483.484	7.490.824
Düzenleyici Denetleyici Kuruluşlar	10	53	51	24.816	13.787
Sosyal Güvenlik Kurumları	105	385	364	142.784	79.324
Yerel İdareler	3.827	28.438	25.718	21.430.096	11.905.609
Belediyeler	3.230	19.265	18.402	18.508.408	10.282.449
İl Özel İdareleri	479	8.894	7.041	2.835.429	1.575.238
Mahalli İdare Birlikleri	118	279	275	86.259	47.922
Diğer	991	29.083	26.326	17.229.860	9.572.144
KİT'ler	461	22.827	20.859	8.685.859	4.825.477
BİT'ler	100	3.835	3.240	2.273.351	1.262.973
5018 kapsamı dışındaki idareler	93	1.980	1.890	6.226.500	3.459.167
Dönersermaye Saymanlıkları	337	441	337	44.150	24.528
Toplam	11.944	131.188	92.343	65.320.245	36.289.025

¹: Başbakanlık, Bakanlıklar ve yargı kuruluşları

²: Üniversiteler, diğer özel bütçeli kuruluşlar

³: Doğrudan temin yolu ile yapılan alımlar ve çerçeve kapsamındaki münferit alımlar hariç

⁴: 1 dolar 1,80 TL olarak kabul edilmiştir.

Tablo 1.2'de ihale yapan idareler bazında gerçekleştirilen ihaleler özetlenmiştir. 2012 yılının dokuz aylık döneminde 7.126 merkezi idare, 3.827 yerel idare (alt harcama birimleri dahil) ile 4734 sayılı Kanun kapsamında yer alan diğer 991 idare (KİT, BİT, DSS, v.b) tarafından 92.343 ihale yapılmış, yaklaşık 65,3 milyar TL tutarında mal veya hizmet alımı ile yapım işi için toplam 131.188 sözleşme imzalanmıştır.

1.2. 4734 SAYILI KANUN KAPSAMINDA YÜRÜTÜLEN KAMU ALIMLARI

4734 sayılı Kanun kapsamında yürütülen kamu alımları, bu Kanunda belirtilen ihale usulleri, doğrudan temin ve istisna kapsamındaki alımları kapsamaktadır. Tablo 1.3'ten görüleceği gibi, 2012 yılı dokuz aylık dönemde idareler tarafından Kuruma sözleşme bilgisi gönderilen ihale sayısı 92.343'tür. Bu ihalelerin 66.971'i Kanunda belirtilen ihale usulleri kapsamında gerçekleştirilirken, 22.309'u istisna kapsamında, 63'ü ise kapsam dışında gerçekleştirilmiştir. İlgili dönemde EKAP ve KSP üzerinden gerçekleştirilen toplam kamu alımları tutarı 73.850.492.000 TL'dir. Bu tutarın 60.385.035.000 TL'si Kanunda belirtilen ihale usulleri kapsamında yapılan alımlara ait olurken, 4.876.335.000 TL'si istisna kapsamında yapılan alımlara ilişkin, 8.530.247.000 TL'si ise doğrudan temin yoluyla yapılan alımlara ilişkin, 58.875.000 TL'si ise kapsam dışındaki alımlara ilişkin olmaktadır.

Tablo 1.3. Kamu Alımlarının Kanun Kapsamına Göre Dağılımı

Kamu Alımının Kapsamı*	Kamu Alım Miktarı (Adet)		Kamu Alım Tutarı (1000TL)	
	2012 Eylül	%	2012 Eylül	%
4734 sayılı KİK'de Belirtilen İhale Usulleri Kapsamında	69.971	75,77	60.385.035	81,77
Doğrudan Temin	-	-	8.530.247	11,55
İstisnalar	22.309	24,16	4.876.335	6,60
Kapsam dışı	63	0,07	58.875	0,08
Toplam	92.343	100	73.850.492	100

*:Çerçeve ve münferit alımlar hariç

Tablo 1.3.1. Çerçeve anlaşma kapsamındaki münferit alımlar

Münferit sözleşmeler	Adet	Tutar (1000 TL)
Münferit sözleşme sayısı	6.988	270.221

2012 yılı dokuz aylık döneminde ve önceki dönemlerde yapılan çerçeve anlaşmalar kapsamında 6.988 adet münferit alım gerçekleştirilmiştir. Münferit alımların toplam tutarı 270.221.000 TL'dir.

1.3. İHALE TÜRLERİNE GÖRE KAMU ALIMLARININ SINIFLANDIRILMASI

İhale türlerine göre kamu alımları; mal alımı, hizmet alımı, danışmanlık hizmet alımı ve yapım işleri olarak sınıflandırılmaktadır. Raporda danışmanlık hizmet alımı, hizmet alımı ihale türü içinde yer almıştır.

1.3.1. 4734 Sayılı Kanun Kapsamında Belirtilen İhale Usullerine Göre Yürütülen Kamu Alımlarının İhale Türüne Göre Sınıflandırılması

2012 yılı dokuz aylık döneminde ihale sonuç bilgisi Kamu İhale Kurumuna gönderilen ve 4734 sayılı Kanun kapsamında yapılan ihalelerin adet olarak %42,55'i mal alımı, %36,33'ü hizmet alımı, %21,12'si yapım işlerine aittir. İhaleler tutar bazında değerlendirildiğinde ise, ilgili dönemde Kanun kapsamındaki usullere göre gerçekleştirilen toplam kamu alımı harcamalarının %21,02'si mal alımı için, %23,78'i hizmet alımı için, %55,20'si yapım işleri için yapılmıştır.

Tablo 1.4. 4734 Sayılı Kanun Kapsamında Yapılan Kamu Alımlarının Türlerine Göre Dağılımı

İhale Türü	Kamu Alım Miktarı (Adet)		Kamu Alım Tutarı (1000 TL)	
	2012 Eylül	%	2012 Eylül	%
Mal Alımı	29.774	42,55	12.689.965	21,02
Hizmet Alımı	25.417	36,33	14.359.875	23,78
Yapım İşleri	14.780	21,12	33.335.195	55,20
Toplam	69.971	100,00	60.385.035	100,00

1.3.2. Doğrudan Temin Kapsamında Gerçekleştirilen Kamu Alımlarının Türlerine Göre Sınıflandırılması

2012 yılı dokuz aylık döneminde Kamu İhale Kurumuna gönderilen ve doğrudan temin kapsamında gerçekleştirilen kamu alımlarının tutar olarak %40,85'i mal alımları için, %56,04'ü hizmet alımları için, %3,12'si ise yapım işleri için harcanmıştır.

Tablo 1.5. Doğrudan Temin İle Yapılan Kamu Alımlarının İhale Türlerine Göre Dağılımı

İhale Türü	Kamu Alım Tutarı (1000 TL)	
	2012 Eylül	%
Mal Alımı	3.484.188	40,85
Hizmet Alımı	4.780.293	56,04
Yapım İşleri	265.766	3,12
Toplam	8.530.247	100,00

1.3.3. İstisna Kapsamında Gerçekleştirilen Kamu Alımlarının İhale Türüne Göre Sınıflandırılması

2012 yılı dokuz aylık döneminde Kamu İhale Kurumu'na gönderilen ve istisna kapsamında gerçekleştirilen ihalelerin adet olarak %88,32'si mal alımı, %10,35'i hizmet alımı, %1,34'ü ise yapım

işlerine ilişkindir. İlgili dönemde istisna kapsamındaki alımlar tutar bazında değerlendirildiğinde, toplam tutarın %60,69'u mal alımlarına, % 29,32'si hizmet alımlarına, %9,99'u ise yapım işlerine harcanmıştır.

Tablo 1.6. İstisnalar Kapsamında Yapılan Kamu Alımlarının İhale Türüne Göre Dağılımı

İhale Türü	Kamu Alım Miktarı (Adet)		Kamu Alım Tutarı (1000 TL)	
	2012 Eylül	%	2012 Eylül	%
Mal Alımı	19.703	88,32	2.959.253	60,69
Hizmet Alımı	2.308	10,35	1.429.906	29,32
Yapım İşi	298	1,34	487.176	9,99
Toplam	22.309	100,00	4.876.335	100

1.4. İHALE USULÜ/ALIM TÜRÜNE GÖRE KAMU ALIMLARININ SINIFLANDIRILMASI

Kamu alımları ihale yoluyla yapılan alımlar ve doğrudan temin yoluyla yapılan alımlar olmak üzere iki kısımda incelenebilir. İhale yoluyla yapılan alımlar yine benzer şekilde Kanun kapsamında yapılan ihaleler ile istisna kapsamında yapılan ihaleler olarak iki kısımda incelenebilir.

1.4.1. 4734 Sayılı Kanun Kapsamındaki Kamu Alımlarının İhale Usulüne Göre Sınıflandırılması

2012 yılı dokuz aylık döneminde Kamu İhale Kurumuna gönderilen ve 4734 sayılı Kanun kapsamında yapılan ihalelerin adet olarak %77,54'ü açık ihale usulü ile, %21,76'sı pazarlık usulü ile ve %0,70'i belli istekliler arasında ihale usulü ile gerçekleştirilmiştir. Tutar bazında inceleme yapıldığında, gerçekleştirilen ihalelerin %80,98'i açık ihale usulü, %8,70'i pazarlık usulü ve %10,32'si ise belli istekliler arasında ihale usulü uygulanmıştır.

Tablo 1.7. 4734 Sayılı Kanun Kapsamındaki Kamu Alımlarının İhale Usullerine Göre Dağılımı

İhale Usulü	Kamu Alım Miktarı (Adet)		Kamu Alım Tutarı (1000 TL)	
	2012 Eylül	%	2012 Eylül	%
Açık	54.258	77,54	48.899.616	80,98
Belli İstekliler Arasında	488	0,70	6.234.070	10,32
Pazarlık	15.225	21,76	5.251.350	8,70
Toplam	69.971	100,00	60.385.035	100

Tablo 1.8'de, ilgili dönemde gerçekleştirilen ihalelerin ihale türü ve ihale usulüne göre dağılımları verilmiştir. Tabloda belirtilen sonuçlara göre, 2012 dokuz aylık döneminde gerçekleştirilen 29.774 adet mal alım ihalesinin % 80,92'sinde açık ihale usulü, % 19,08'inde ise pazarlık usulü uygulanmıştır. Tablodaki diğer alımlar benzer şekilde yorumlanabilir.

Tablo 1.8. 4734 Sayılı Kanun Kapsamındaki Kamu Alımlarının İhale Usullerine ve İhale Türlerine Göre Dağılımı

İhale Usulü	İhale Türü	Kamu Alımları Sayısı		Kamu Alımları Tutarı	
		Adet	%	Tutar	%
Açık İhale Usulü	Mal Alımı	24.092	80,92	12.067.317	95,09
	Hizmet Alımı	16.163	63,59	12.149.782	84,61
	Yapım İşi	14.003	94,74	24.682.516	74,04
	Toplam	54.258	77,54	48.899.616	80,98
Belli İstekliler Arasında İhale Usulü	Mal Alımı				
	Hizmet Alımı	384	1,51	430.397	3,00
	Yapım İşi	104	0,70	5.803.672	17,41
Toplam	488	0,70	6.234.070	10,32	
Pazarlık Usulü	Mal Alımı	5.682	19,08	622.648	4,91
	Hizmet Alımı	8.870	34,90	1.779.695	12,39
	Yapım İşi	673	4,55	2.849.007	8,55
	Toplam	15.225	21,76	5.251.350	8,70
Toplam	Mal	29.774	100	12.689.965	100
	Hizmet Alımı	25.417	100	14.359.875	100
	Yapım İşi	14.780	100	33.335.195	100
	Toplam	69.971	100	60.385.035	100

1.4.2. Doğrudan Temin Yoluyla Yapılan Alımların İlgili Kanun Maddesine Göre Sınıflandırılması

Doğrudan temin yoluyla yapılan kamu alımlarının %43,60'ını 4734 sayılı Kanunun 22/d* maddesi kapsamında yapılan alımlar oluşturmaktadır. Bunu %22,61 ve %17,80 oranı ile sırasıyla 22/f ve 22/e maddesi kapsamında yapılan alımlar izlemektedir.

Tablo 1.9. Doğrudan Temin Yoluyla Yapılan Kamu Alımlarının İhale Türüne ve İlgili Kanun Maddesine Göre Tutar Bazında Dağılımı

Alımın/İşin Usulü	Mal	Hizmet	Yapım	Toplam	Doğrudan Temin Yoluyla Yapılan Alımlar İçindeki Oran (%)
22/a	95.715	96.588		192.303	2,25
22/b	56.627	177.659		234.286	2,75
22/c	11.252	44.308		55.560	0,65
22/d*	2.543.719	910.001	265.766	3.719.485	43,60
22/d**	353.027	459.866		812.893	9,53
22/e	12.092	1.506.469		1.518.561	17,80
22/f	411.305	1.517.370		1.928.675	22,61
22/g	151	5.406		5.557	0,07
22/h	90	231		321	0,00
22/i	202	62.152		62.355	0,73
22/ii	7	244		251	0,003
Toplam	3.484.188	4.780.293	265.766	8.530.247	100,00
%	40,85	56,04	3,12	100,00	

1000 TL

Madde 22d*: Parasal limitler kapsamında yapılan alımlardır.

Madde 22d**: Temsil ağırlama faaliyetleri kapsamında yapılan konaklama, seyahat ve işeye ilişkin alımlardır.

Doğrudan temin yoluyla yapılan kamu alımları türlerine göre incelendiğinde, 8.530.247.000 TL'lik kamu alımının %40,85'i mal alımı için, %56,04'ü hizmet alımı için ve %3,12'si ise yapım işleri için harcanmıştır.

1.4.3. İstisna Kapsamında Gerçekleştirilen Kamu Alımlarının İlgili Kanun Maddesine Göre Sınıflandırılması

İstisna kapsamında yapılan kamu alımlarının tutar bazında %64,34'ünü 4734 sayılı Kanunun 3/g maddesi kapsamında yapılan alımlar oluşturmaktadır. Bunu % 13,32 oranı ile ilgili Kanunun 3/b maddesi ile yapılan alımlar izlemektedir. İstisna kapsamında yapılan alımlar hakkında 4734 sayılı kanunun 3 ncü maddesi incelenebilir.

Tablo 1.10. İstisna Kapsamında Gerçekleştirilen Kamu Alımlarının İlgili Maddeye Göre Dağılımı

İhale Usulü	İhale Sayısı		Kamu Alım Tutarı (1000 TL)	
	2012 Eylül	%	2012 Eylül	%
3/a	588	2,64	78.481	1,61
3/b	302	1,35	649.650	13,32
3/c	150	0,67	17.404	0,36
3/e	219	0,98	329.888	6,77
3/f	364	1,63	162.837	3,34
3/g	20.269	90,86	3.137.616	64,34
3/g Gecici md.1	61	0,27	126.386	2,59
3/h	10	0,04	142	0,0029
3/ı	286	1,28	331.979	6,81
3/k-5737/79 md.	31	0,14	16.717	0,34
3n	1	0,00	1.853	0,04
3p	5	0,02	4.578	0,09
3r	23	0,10	18.802	0,39
Toplam	22.309	100,00	4.876.335	100,00

Tablo 1.11. İstisna Kapsamındaki Kamu Alımlarının İhale Türü ve İlgili Kanun Maddesine Göre Dağılımı

İstisna Maddesi	İhale Türü	Adet	%	Tutar(1000TL)	%
Madde 3/a	Mal	228	1,16	60.022	2,03
	Hizmet	360	15,60	18.459	1,29
	Toplam	588	2,64	78.481	1,61
Madde 3/b	Mal	239	1,21	527.872	17,84
	Hizmet	46	1,99	88.970	6,22
	Yapım	17	5,70	32.808	6,73
	Toplam	302	1,35	649.650	13,32
Madde 3/c	Mal	140	0,71	9.458	0,32
	Hizmet	9	0,39	2.223	0,16
	Yapım	1	0,34	5.722	1,17
	Toplam	150	0,67	17.404	0,36
Madde 3/e	Mal	194	0,98	305.022	10,31
	Hizmet	25	1,08	24.866	1,74
	Toplam	219	0,98	329.888	6,77
Madde 3/f	Mal	310	1,57	89.745	3,03
	Hizmet	54	2,34	73.092	5,11
	Toplam	364	1,63	162.837	3,34
Madde 3/g	Mal	18.581	94,31	1.966.690	66,46
	Hizmet	1.688	73,14	1.170.927	81,89
	Toplam	20.269	90,86	3.137.616	64,34
Madde 3/g-Geçici Madde 1	Yapım	61	20,47	126.386	25,94
	Toplam	61	0,27	126.386	2,59
Madde 3/h	Mal	8	0,04	62	0,0021
	Hizmet	2	0,09	80	0,01
	Toplam	10	0,04	142	0,0029
Madde 3/ı	Mal	3	0,02	383	0,01
	Hizmet	77	3,34	24.662	1,72
	Yapım	206	69,13	306.935	63,00
	Toplam	286	1,28	331.979	6,81
Madde 3k/5737	Hizmet	18	0,78	1.393	0,10
	Yapım	13	4,36	15.324	3,15
	Toplam	31	0,14	16.717	0,34
Madde 3n	Hizmet	1	0,04	1.853	0,13
	Toplam	1	0,0045	1.853	0,0380
Madde 3p	Hizmet	5	0,22	4.578	0,32
	Toplam	5	0,02	4.578	0,09
Madde 3r	Hizmet	23	1,00	18.802	1,31
	Toplam	23	0,10	18.802	0,39
Toplam	Mal	19.703	100,00	2.959.253	100,00
	Hizmet	2.308	100,00	1.429.906	100,00
	Yapım	298	100,00	487.176	100,00
	Toplam	22.309	100,00	4.876.335	100,00

Tablo 1.11'de belirtildiği gibi, istisna kapsamında gerçekleştirilen yaklaşık 4,88 milyar TL'lik kamu alımının %60,69'u mal alımı için, %29,32'si hizmet alımı için ve %9,99'u ise yapım işleri için

harcanmıştır. İstisna kapsamında gerçekleştirilen mal alımlarının tutar olarak %66,46'sı ve hizmet alımlarının %81,89'u ilgili Kanunun 3/g maddesine göre, yapım işlerinin ise %63'ü ilgili Kanunun 3/ı maddesine göre gerçekleştirilmiştir.

1.5. SÖZLEŞME BİLGİLERİNE GÖRE KAMU ALIMLARININ SINIFLANDIRILMASI

2012 yılı dokuz aylık döneminde EKAP üzerinden gerçekleştirilen 92.343 ihale için 131.188 sözleşme imzalanmıştır. Kısmi teklife açık 12.766 ihalede 51.200 sözleşme imzalanmıştır. Kısmi teklife açık ihalelerde genellikle birden fazla sözleşme imzalanmakta, nadiren tek sözleşmenin imzalandığı durumlar da olabilmektedir. Kısmi teklife açık ihalelerde ihale başına ortalama sözleşme sayısı ilgili dönemde 4,01 olarak bulunmuştur.

Tablo 1.12. Kısmi Teklife Açık İhalelerde İhale Başına Ortalama Sözleşme Sayısı

İhale Türü	İhale Sayısı	Sözleşme Sayısı	İhale Başına Ortalama
			Sözleşme Sayısı
Mal Alımı	10.306	42.707	4,14
Hizmet Alımı	2.217	7.803	3,52
Yapım İşi	243	690	2,84
Toplam	12.766	51.200	4,01

Mal alımı ihalelerinde, kısmi teklife açık ihalelerde ihale başına ortalama 4,14 sözleşme düşerken, hizmet alımı ve yapım işi ihalelerinde bu değerler sırasıyla 3,52 ve 2,84 olmaktadır.

İmzalanmış sözleşme sayısına göre ihalelerin dağılımı Tablo 1.13'te verilmiştir. Tabloya göre, ilgili dönemde Kuruma sözleşme sonuç bilgisi gönderilen 92.343 ihalenin 82.565'inde tek sözleşme imzalanmıştır. 2-3 sözleşme imzalanmış ihale sayısı 5.421, 4-5 sözleşme imzalanmış ihale sayısı 1.930, 6-10 sözleşme imzalanmış ihale sayısı 1.536 ve 11'den fazla sözleşme imzalanmış ihale sayısı ise 891 olmuştur.

Tablo 1.13. Sözleşme Sayısına Göre İhale Sayısı ve Tutarı

İhale Türü	İhale Sayısı ve Tutar İstatistikleri	Sözleşme Sayısı					Toplam
		1	2-3	4-5	6-10	11'den fazla	
Mal Alımı	İhale Sayısı	41.415	4.301	1.639	1.372	764	49.491
	Tutar*	10.632.745	2.096.027	921.650	887.911	1.118.939	15.657.271
Hizmet Alımı	İhale Sayısı	26.247	994	255	145	124	27.765
	Tutar	14.681.665	702.515	116.811	125.633	178.458	15.805.082
Yapım İşi	İhale Sayısı	14.903	126	36	19	3	15.087
	Tutar	33.367.293	334.483	78.143	62.381	15.591	33.857.891
Toplam	İhale Sayısı	82.565	5.421	1.930	1.536	891	92.343
	Tutar	58.681.703	3.133.025	1.116.604	1.075.925	1.312.988	65.320.245

İstisna kapsamındaki ve kapsam dışı olan ihaleler dahil edilmiştir.

* 1000 TL

Tablo 1.14'de, 2012 yılı dokuz aylık dönemde gerçekleşen ihalelerin sözleşme türüne göre dağılımı yer almaktadır. 4734 sayılı Kanunda belirtilen usullere göre yapılan ihalelerin adet olarak %81,38'i için sözleşme türü birim fiyat olurken, %12,20'si için anahtar teslimi götürü bedel, %6,32'si için götürü bedel olmaktadır.

Tablo 1.14. 4734 Sayılı Kanunda Belirtilen Usullere Göre Gerçekleştirilen Kamu Alımlarının Sözleşme Türü ve İhale Türlerine Göre Sayısı

Sözleşme Türü	Mal Alımları		Hizmet Alımları		Yapım İşleri		Yatay Toplamlar	
	Adet	%	Adet	%	Adet	%	Adet	%
Birim Fiyat	28.929	97,16	21.838	85,92	6.174	41,77	56.941	81,38
Anahtar Teslimi					8.533	57,73	8.533	12,20
Götürü Bedel							4.424	6,32
Götürü Bedel	845	2,84	3.579	14,08			73	0,10
Karma					73	0,49	73	0,10
Toplam	29.774	100,00	25.417	100,00	14.780	100,00	69.971	100,00

Kanunda belirtilen usullere göre yapılan ihalelerin tutar olarak % 74,82'si için sözleşme türü birim fiyat olurken, % 21,98'i için anahtar teslimi götürü bedel ve % 2,16'sı için götürü bedel olmaktadır.

Tablo 1.15. 4734 Sayılı Kanunda Belirtilen Usullere Göre Gerçekleştirilen Kamu Alımlarının Sözleşme Türü ve İhale Türlerine Göre Tutarı (1000 TL)

Sözleşme Türü	Mal Alımları		Hizmet Alımları		Yapım İşleri		Yatay Toplamlar	
	Tutar	%	Tutar	%	Tutar	%	Tutar	%
Birim Fiyat	12.464.183	98,22	13.284.265	92,51	19.431.601	58,29	45.180.049	74,82
Anahtar Teslimi					13.274.214	39,82	13.274.214	21,98
Götürü Bedel							1.301.392	2,16
Götürü Bedel	225.782	1,78	1.075.610	7,49			629.380	1,04
Karma					629.380	1,89	629.380	1,04
Toplam	12.689.965	100,00	14.359.875	100,00	33.335.195	100,00	60.385.035	100,00

Tablo 1.16'da sözleşme bedellerinin yaklaşık maliyetlere göre oranları incelenmiştir. Yaklaşık maliyetin piyasa rayıçlarına uygun şekilde belirlenmesi durumunda, sözleşme bedeli yaklaşık maliyet oranı (SB/YM), kamunun gerçekleştirilen ihalelerden ne kadar tasarruf ettiğini ve istekliler açısından rekabetin nasıl yaşandığını belirleyen çok önemli bir göstergedir. Ayrıca, sözleşme imzalandıktan sonra işin yaklaşık maliyetinin ne ölçüde doğru belirlendiğinin tespit edilmesi açısından da bu göstergeden yararlanılmaktadır.

Tablo 1.16'da genel olarak ortalama sözleşme bedeli yaklaşık maliyet oranları tüm alımlar için %74 olurken, mal alımı ihalelerinde %78, hizmet alım ihalelerinde %87 ve yapım işi ihalelerinde %69 olarak gerçekleşmiştir. İhale usullerine göre sözleşme bedeli – yaklaşık maliyet oranlarındaki değişim incelendiğinde, açık ihale usullerinde bu oranın %74, belli istekliler arasında yapılan ihale usullerinde %70, pazarlık usulünde ise %88 olduğu görülmektedir.

İdarelerin ihale öncesinde ihale konusu iş için hesapladıkları yaklaşık maliyetlerin doğru olduğu varsayımı altında, 4734 sayılı Kamu İhale Kanununda belirtilen ihale usullerine göre gerçekleştirilen kamu alımlardan elde edilen tasarruf, sözleşme bedeli ile yaklaşık maliyet arasındaki fark olup, 20.768.912.000 TL olarak hesaplanmaktadır.

Tablo 1.16. İhale Usulü ve İhale Türüne Göre Sözleşme Bedeli - Yaklaşık Maliyet Oranları

İhale Usulü	İhale Türü	Tutar (1000 TL)		
		Sözleşme Bedeli	Yaklaşık Maliyet	SB/YM*100
Açık İhale Usulü	Mal Alımı	12.067.317	15.517.336	78
	Hizmet Alımı	12.149.782	13.997.369	87
	Yapım İşİ	24.682.516	36.748.717	67
	Toplam	48.899.616	66.263.421	74
Belli İstekliler Arasında Yapılan İhale	Mal Alımı			
	Hizmet Alımı	430.397	585.552	74
	Yapım İşİ	5.803.672	8.359.024	69
	Toplam	6.234.070	8.944.576	70
Pazarlık Usulü	Mal Alımı	622.648	711.149	88
	Hizmet Alımı	1.779.695	1.984.650	90
	Yapım İşİ	2.849.007	3.250.483	88
	Toplam	5.251.350	5.946.282	88
Genel	Mal Alımı	12.689.965	16.228.485	78
	Hizmet Alımı	14.359.875	16.567.572	87
	Yapım İşİ	33.335.195	48.358.223	69
	Toplam	60.385.035	81.154.280	74

1.6. İHALELERİN EŞİK DEĞERLERE GÖRE SINIFLANDIRILMASI

4734 sayılı Kamu İhale Kanununun "Eşik Değerler ve Parasal Limitlerin Güncellenmesi" başlıklı 67 nci maddesinde, "Bu kanunda belirtilen eşik değerler ve parasal limitler bir önceki yılın Toptan Eşya

Fiyatları Endeksi esas alınarak Kamu İhale Kurumu tarafından güncellenir ve her yıl 1 Şubat tarihinden geçerli olmak üzere aynı tarihe kadar Resmi Gazetede ilan edilir." hükmü yer almaktadır. 2012 yılı için eşik değerler aşağıda belirtilmiştir.

Tablo 1.17. 2012 Yılı İçin Eşik Değerler

Yıllar	İdareler	Mal/Hizmet Alımları	Yapım İşleri
2012	Genel bütçeye dahil idareler	792.482 TL.	29.057.835 TL.
	Kanun kapsamındaki diğer idareler	1.320.805 TL.	29.057.835 TL.

*: 1 Şubat 2012'den itibaren 31 Ocak 2013 tarihine kadar geçerli olacak eşik değerler

Kanun kapsamında yapılan ihalelere ilişkin olarak, Tablo 1.17'de, 2012 yılı için Kurum tarafından belirlenen eşik değerler verilmiştir. Bu değerlere göre, ihaleler eşik değer in altında ve üstünde olarak sınıflandırılmıştır. Tablo 1.18'de 2012 yılı dokuz aylık döneminde gerçekleştirilen ihaleler eşik değerler bakımından sınıflandırılmıştır.

Tablo 1.18. Eşik Değerin Altındaki ve Üstündeki İhalelerin Sayısı ve Tutarı

Dönem	Eşik Değer	Tutar (1000 TL)	%	Adet	%
2012 Eylül	Eşik Değerin Altında	22.444.852	37,17	64.961	92,84
	Eşik Değerin Üstünde	37.940.183	62,83	5.010	7,16
	Toplam	60.385.035	100,00	69.971	100,00

* Kapsam dışı ihaleler ile istisna kapsamındaki ihaleler hariç.

Tablo 1.18'de, 2012 yılı dokuz aylık döneminde Kanun kapsamında yapılan ihalelerin adet olarak %92,84'ü eşik değer in altında, %7,16'sı eşik değer in üstünde gerçekleşmiştir. Yine bu dönemde yapılan ihalelerin tutar olarak, %37,17'si eşik değer in altında, %62,83'ü ise eşik değer in üstünde gerçekleşmiştir.

Tablo 1.19'da eşik değer in altında ve üstündeki ihalelerin ihale türüne göre dağılımı verilmiştir. Buna göre, eşik değer in üstündeki alımların tutar bazında %23,06'sını mal alımları oluştururken, %27,95'ini hizmet alımları, %48,99'unu ise yapım işleri oluşturmaktadır.

Tablo 1.19. İhale Türüne Göre Eşik Değerin Altındaki ve Üstündeki İhalelerin Dağılımı

İhale Türü	Eşik Değerin Altında				Eşik Değerin Üstünde			
	Adet	%	Tutar (1000 TL)	%	Adet	%	Tutar (1000 TL)	%
Mal Alımı	27.767	42,74	3.941.513	17,56	2.007	40,06	8.748.452	23,06
Hizmet Alımı	22.733	34,99	3.755.335	16,73	2.684	53,57	10.604.539	27,95
Yapım İşİ	14.461	22,26	14.748.004	65,71	319	6,37	18.587.192	48,99
Toplam	64.961	100,00	22.444.852	100,00	5.010	100,00	37.940.183	100,00

* Kapsam dışı ihaleler ile istisna kapsamındaki ihaleler hariç.

1.7. YÜKLENİCİLERE GÖRE KAMU ALIMLARININ SINIFLANDIRILMASI

Tablo 1.20'de, yüklenici sayısına göre ihaleler incelenmiştir. Belirtilen sonuçlara göre, 2012 yılı dokuz aylık dönemde gerçekleşen 92.343 adet ihale için 131.188 sözleşme imzalanmış olup, bu sözleşmeler 41.693 yüklenici tarafından üstlenilmiştir. Mal alımları ihalelerinde bir yükleniciye ortalama 4,14, hizmet alımı ihalelerinde 2,16 ve yapım işi ihalelerinde ise bir yükleniciye ortalama 2,05 sözleşme düşmektedir.

Tablo 1.20. İhale Türüne Göre Yüklenici Sayısı ve Yüklenici Başına Düşen Ortalama İhale Sayısı

Yükleniciye İlişkin İstatistikler	İhale Türü			Toplam
	Mal Alımı	Hizmet Alımı	Yapım İşi	
Yüklenici Sayısı*	18.627	15.479	7.587	41.693
Sözleşme Sayısı	82.214	33.436	15.538	131.188
Yüklenici Başına Düşen Ortalama Sözleşme Sayısı	4,14	2,16	2,05	3,15

*: Bazı yüklenici firmalar farklı ihale türlerindeki sözleşmeleri yüklenilebilmektedirler. Bu sebeple farklı ihale türlerinde sözleşme yüklenen firmalar ayrı ayrı sayılmıştır.

Yüklenicilerin Uyruklarına Göre Kamu Alımları ve Yüklenici Sayısı

Tablo 1.21'de, 2012 yılı dokuz aylık döneminde uyruklarına göre yüklenicilerin üstlendikleri toplam sözleşme sayısı, sözleşme bedeli ve toplam ihaleler içindeki payları verilmiştir. İlgili dönemde, yabancı yüklenicilerin üstlendiği sözleşmelerin toplam sözleşmeler içindeki payı tutar olarak %3,06, sözleşme adedi olarak %0,30 olmuştur.

Tablo 1.21. 2012 yılı dokuz aylık dönemde yüklenici uyruklarına göre toplam sözleşme sayısı ve tutarları

Yıllar	Yüklenici Uyrukları	Yüklenici Sayısı	%	Sözleşme sayısı	Toplam Sözleşme Sayısı İçindeki Payı (%)	Tutar (1000 TL)	Toplam İhalelerdeki Payı Tutar (%)
2012 Eylül	TC	41.383	99,26	130.788	99,70	63.316.917	96,94
	ABD	69	0,17	108	0,08	55.216	0,08
	AB	177	0,42	215	0,16	837.855	1,28
	Diğer (Yabancı)	64	0,15	77	0,06	1.110.256	1,70
	Toplam	41.693	100,00	131.188	100,00	65.320.245	100,00

* Kapsam dışı ve istisna kapsamında yapılan alımlar dahil edilmiştir.

Tablo 1.22'de, ihale türü ve yüklenici uyruklarına göre yüklenici sayısı ile yüklenicilerin imzaladıkları sözleşme tutarlarına ilişkin istatistikler yer almaktadır. Belirtilen sonuçlara göre 2012 yılı dokuz aylık dönemde gerçekleşen kamu alımlarının tutar olarak %96,94'ünün yüklenicisi T.C uyruklu olurken, %3,06'sı yabancı uyrukludur.

Tablo 1.22. İhale Türü ve Yüklenici Uyruklarına Göre Yüklenici Sayısı ve Sözleşme Tutarları

Yüklenici Uyrukları	Sayı ve Tutar İstatistikleri	İhale Türü						Toplam	
		Mal		Hizmet		Yapım		Miktar	%
		Miktar	%	Miktar	%	Miktar	%	Miktar	%
TC	Yüklenici Sayısı	18.359	98,56	15.446	99,79	7.578	99,88	41.383	99,26
	Sözleşme Tutarı*	14.723.029	94,03	15.746.155	99,63	32.847.733	97,02	63.316.917	96,94
ABD	Yüklenici Sayısı	66	0,35	3	0,02			69	0,17
	Sözleşme Tutarı	36.649	0,23	18.566	0,12			55.216	0,08
AB	Yüklenici Sayısı	146	0,78	23	0,15	8	0,11	177	0,42
	Sözleşme Tutarı	423.384	2,70	34.313	0,22	380.158	1,12	837.855	1,28
Diğer (Yabancı)	Yüklenici Sayısı	56	0,30	7	0,05	1	0,01	64	0,15
	Sözleşme Tutarı	474.209	3,03	6.048	0,04	630.000	1,86	1.110.256	1,70
Toplam	Yüklenici Sayısı	18.627	100	15.479	100	7.587	100	41.693	100
	Sözleşme Tutarı	15.657.271	100	15.805.082	100	33.857.891	100	65.320.245	100

(1): 1000 TL olarak verilmiştir.

* Kapsam dışı ve istisna kapsamında yapılan alımlar dahil edilmiştir.

*: Bazı yüklenici firmalar farklı ihale türlerindeki sözleşmeleri yüklenilebilmektedirler. Bu sebeple farklı ihale türlerinde sözleşme yüklenen firmalar ayrı ayrı sayılmıştır.

1.8. YABANCI İSTEKLİLERE AÇIK OLAN İHALELER

Bu bölümde, yabancı isteklilere açık olan ihaleler adet olarak ve tutar bazında incelenmiştir. Elde edilen bulgulara göre, ihalelerin adet bazında %15,45'i yabancı isteklilere açık yapılırken, tutar bazında değerlendirme yapıldığında ihalelerin %66,70'inin yabancı isteklilere açık olduğu görülmektedir.

Tablo 1.23. İhale Türüne Göre Yabancı İsteklilere Açık Olan ve Olmayan İhalelerin Sayısal ve Oransal Dağılımı

İhale Türü	Yabancı İsteklilere Açık Olan İhaleler				Yabancı İsteklilere Açık Olmayan İhaleler			
	Adet	%	Tutar (1000 TL)	%	Adet	%	Tutar (1000 TL)	%
Mal Alımı	5.933	54,88	9.512.237	23,62	23.841	40,30	3.177.728	15,80
Hizmet Alımı	4.204	38,89	11.018.352	27,36	21.213	35,86	3.341.523	16,62
Yapım İşi	673	6,23	19.746.172	49,03	14.107	23,85	13.589.024	67,58
Toplam	10.810	100,00	40.276.760	100,00	59.161	100,00	20.108.275	100,00

* Kapsam dışı ve istisna kapsamında yapılan alımlar hariç.

1.9. YERLİ İSTEKLİLER LEHİNE FİYAT AVANTAJI UYGULANAN İHALELER

Bu bölümde, kanun kapsamında yapılan ihalelerin yabancı isteklilere açık olanlarında yerli istekliler lehine fiyat avantajı uygulaması adet ve tutar bazında incelenmiştir. Tablo 1.24'de yabancı isteklilere açık olan 10.810 adet ihalenin 1.230 adedinde (%11,38) yerli istekliler lehine fiyat avantajı uygulanmıştır. Bu durum tutar olarak incelendiğinde, yabancı isteklilere açık olarak gerçekleştirilen yaklaşık 40,28 milyar TL'lik kamu alımının, 16,59 milyar TL'lik kısmında yerli istekliler lehine fiyat avantajı uygulanmıştır.

Tablo 1.24. İhale Türüne Göre Yabancı İsteklilere Açık Olan İhaleler İçinde Yerli İstekliler Lehine Fiyat Avantajı Uygulanan İhalelerin Dağılımı

İhale Türü	Yabancı İsteklilere Açık İhaleler		Yabancı İsteklilere Açık Olan İhaleler İçinde Yerli İstekliler Lehine Fiyat Avantajı Uygulanan İhaleler			
	Adet	Tutar*	Adet	Tutar*	Adet (%)	Tutar (%)
Mal Alımı**	5.933	9.512.237	461	1.808.971	37,48	10,90
Hizmet Alımı	4.204	11.018.352	523	2.336.165	42,52	14,08
Yapım İşi	673	19.746.172	246	12.443.349	20,00	75,01
Toplam	10.810	40.276.760	1.230	16.588.486	100,00	100,00

*: (1000 TL)

** : Mal alımlarında yerli istekli kavramı ile kastedilen yerli malı teklif eden yerli istekliler lehine fiyat avantajı uygulanan ihalelerdir.

***:Kapsam dışı ve istisna kapsamındaki alımlar hariç.

Tablo 1.25'de, eşik değer üzerindeki ve yerli istekli lehine fiyat avantajı uygulanan ihalelerin ihale türüne göre dağılımı ve eşik değer üzerindeki toplam kamu alımları içindeki payı verilmiştir. Buna göre, mal alımı ihalelerinde yerli malı teklif eden istekli lehine fiyat avantajı uygulanan ve eşik değer üzerindeki ihalelerin toplam eşik değer üzerindeki ihaleler içindeki payı tutar olarak %20,27 olurken, yerli istekli lehine bu oran hizmet alımları ihalelerinde %21,85, yapım işleri ihalelerinde ise %65,29 olarak gerçekleşmiştir.

Tablo 1.25. İhale Türüne Göre Eşik Değerin Üstünde ve Yerli İstekli Lehine Fiyat Avantajı Uygulanan İhalelerin Eşik Değerin Üstündeki Toplam Kamu Alımları İçindeki Payı

İhale Türü	Eşik Değerin Üstünde ve Yerli İstekli Lehine Fiyat Avantajı Uygulanan İhaleler		Eşik Değerin Üstündeki Toplam Kamu Alımları		Eşik Değerin Üstünde ve Yerli İstekli Lehine Fiyat Avantajı Uygulanan İhalelerin Eşik Değerin Üstündeki Toplam İhaleler İçindeki Payı	
	Adet	Tutar (1000 TL)	Adet	Tutar(1000 TL)	Adet (%)	Tutar(%)
	Mal	321	1.773.665	2.007	8.748.452	15,99
Hizmet	471	2.317.133	2.684	10.604.539	17,55	21,85
Yapım	212	12.135.832	319	18.587.192	66,46	65,29
Toplam	1.004	16.226.630	5.010	37.940.183	20,04	42,77

1.10. FİNANSMAN KAYNAĞINA GÖRE KAMU ALIMLARININ SINIFLANDIRILMASI

Tablo 1.26'da 4734 sayılı Kanun kapsamında yürütülen kamu alımları ihalenin finansman kaynağına göre sınıflandırılmıştır. Sonuçlara göre tutar bazında 2012 yılı dokuz aylık döneminde Kuruma sözleşme bilgisi ulaşan ihalelerin %26,34'ü belediye bütçesinden, %12,76'sı genel bütçeden, %17,95'i özel bütçeden ve %8,67'si döner sermaye bütçesinden karşılanmıştır.

Tablo 1.26. 4734 Sayılı Kanun Kapsamında İhale Yürüten İdarelerin Harcama Yaptığı Finansman Kaynağına Göre Dağılımı

İdarenin Harcama Yaptığı Kaynağı	Kamu Alımları Sayısı		Kamu Alımları Tutarı (1000 TL)	
	Adet	%	Tutar	%
Belediye Bütçesi	16.465	23,53	15.903.823	26,34
BİT Bütçesi	596	0,85	1.293.996	2,14
Diğer Bütçe	6.692	9,56	11.059.649	18,32
Döner Sermaye Bütçesi	13.812	19,74	5.233.708	8,67
Düzenleyici Denetleyici Kuru	48	0,07	23.632	0,04
Genel Bütçe	17.267	24,68	7.702.863	12,76
İl Özel İdare Bütçesi	6.193	8,85	2.310.937	3,83
KİT Bütçesi	2.486	3,55	5.820.697	9,64
Mahalli İdare Birlik Bütçesi	255	0,36	78.530	0,13
Özel Bütçe	5.823	8,32	10.841.822	17,95
SGK Bütçesi	334	0,48	115.380	0,19
Toplam	69.971	100,00	60.385.035	100,00

Tablo 1.27'de istisna kapsamında yürütülen kamu alımlarının finansman kaynağına göre dağılımı verilmiştir. İlgili kapsamdaki kamu alımlarının tutar bazında sırasıyla %38,75'i Kamu İktisadi Teşebbüsleri(KİT) bütçesinden, %20,26'sı genel bütçeden %20,08'i Belediye İktisadi Teşekkülleri (BİT) bütçesinden harcanmıştır.

Tablo 1.27. İstisna Kapsamında İhale Yürüten İdarelerin Harcama Yaptığı Finansman Kaynağına Göre Dağılımı

İdarenin Harcama Yaptığı Finansman Kaynağı	Kamu Alımları Sayısı		Kamu Alımları Tutarı(1000 TL)	
	Adet	%	Tutar	%
Belediye Bütçesi	273	1,22	197.810	4,06
BİT Bütçesi	2.644	11,85	979.355	20,08
Diğer Bütçe	12.634	56,63	496.350	10,18
Döner Sermaye Bütçesi	321	1,44	16.594	0,34
Genel Bütçe	355	1,59	987.840	20,26
İl Özel İdare Bütçesi	78	0,35	107.002	2,19
KİT Bütçesi	5.501	24,66	1.889.767	38,75
Özel Bütçe	503	2,25	201.616	4,13
Toplam	22.309	100,00	4.876.335	100,00

1.11. KAMU ALIMLARININ TAMAMLANMA YILINA GÖRE SINIFLANDIRILMASI

Tablo 1.28'de, 2012 yılı dokuz aylık dönemde ihalesi yapılarak sözleşmeye bağlanan kamu alımları tamamlanma yılına göre adet bazında sınıflandırılmıştır. Buna göre ilgili dönemde Kuruma sözleşme bilgisi gönderilen ihalelerin %80,89'u 2012 yılında, %17,34'ü 2013 yılında, %1,77'si ise 2014 ve sonrasında tamamlanacak kamu alımlarıdır. Yıllara sari alımlara ilişkin her yıl yapılacak ödeme miktarları tespit edilemediğinden bu konuya ilişkin tutar bazında tablo verilememiştir.

Tablo 1.28. 2012 yılı dokuz aylık dönemde yapılan ihalelerin tamamlanma yılına göre dağılımı

İhale Türü	2012 Yılında Tamamlanacak İşler		2013 Yılında Tamamlanacak İşler		2014 ve Sonrasında Tamamlanacak İşler		Yatay Toplamlar	
	Adet	%	Adet	%	Adet	%	Adet	%
Mal Alımı	43.822	58,67	5.606	35,00	63	3,86	49.491	53,59
Hizmet Alımı	18.537	24,82	8.288	51,75	940	57,53	27.765	30,07
Yapım İşİ	12.334	16,51	2.122	13,25	631	38,62	15.087	16,34
Toplam	74.693	100,00	16.016	100,00	1.634	100,00	92.343	100,00
Genel Toplam (%)	92.343	80,89	92.343	17,34	92.343	1,77	92.343	100,00

1.12. İHALEYİ GERÇEKLEŞTİREN İDARELERE GÖRE KAMU ALIMLARININ SINIFLANDIRILMASI

Tablo 1.29'da, 2012 yılı dokuz aylık dönemde Kuruma sözleşme bilgisi ulaşan kamu alımlarının alımı gerçekleştiren en üst idare bazındaki sayısal ve oransal dağılımları verilmektedir. Bu sonuçlara göre, ilgili dönemde gerçekleşen toplam kamu alımı tutarının %29,55'i Belediyeler tarafından harcanmıştır. Belediyeleri, sırasıyla diğer özel bütçeli kuruluşlar ve KİT'ler izlemektedir.

Tablo 1.29. İhaleyi Gerçekleştiren En Üst İdareye Göre Kamu Alımlarının Sayısı ve Tutarı

En Üst İdare	4734 sayılı kanun kapsamındaki ihaleler		Doğrudan Temin	İstisnalar		Toplam		%
	Tutar	Adet	Tutar	Tutar	Adet	Tutar	Adet	
5018 Kapsamı Dışındaki Diğer İdareler	6.192.938	1.832	43.011	33.563	58	6.269.512	1.890	8,50
Adalet Bakanlığı	539.061	1.190	14.341			553.402	1.190	0,75
Aile ve Sosyal Politikalar Bakanlığı	101.461	613	3.992			105.453	613	0,14
Anayasa Mahkemesi	1.507	4	1.448			2.955	4	0,00
Başbakanlık	326.724	687	15.810	26.635	51	369.169	738	0,50
Bayındırlık ve İskan Bakanlığı	364.386	56	134			364.520	56	0,49
Belediyeler	18.266.056	18.107	3.341.306	200.812	278	21.808.174	18.385	29,55
Bilim, Sanayi ve Teknoloji Bakanlığı	1.055	6	0			1.055	6	0,00
BİT'ler	1.293.996	596	123.367	979.355	2.644	2.396.718	3.240	3,25
Cumhurbaşkanlığı	18.822	12	0			18.822	12	0,03
Çalışma ve Sosyal Güvenlik Bakanlığı	6.184	22	517			6.701	22	0,01
Çevre ve Orman Bakanlığı	2.660.933	560	1.276			2.662.209	560	3,61
Çevre ve Şehircilik Bakanlığı	104.003	301	1.603	28.674	12	134.280	313	0,18
Danıştay	6.145	7	0			6.145	7	0,01
Dışişleri Bakanlığı	2.046	5	8.839			10.885	5	0,01
Diğer Özel Bütçeli Kuruluşlar	10.047.123	5.484	306.105	86.552	474	10.439.780	5.958	14,15
Döner Sermaye Saymanlıkları/Döner Sermaye İşletmeleri	48.487	370	24.556	1.222	20	74.265	390	0,10
Düzenleyici ve Denetleyici Kurumlar	25.858	53	3.388			29.246	53	0,04
Ekonomi Bakanlığı	3.071	7	3.209			6.280	7	0,01
Enerji ve Tabii Kaynaklar Bakanlığı	5.795	15	0			5.795	15	0,01
Gençlik ve Spor Bakanlığı	9.499	11	0	3.949	2	13.448	13	0,02
Gıda, Tarım ve Hayvancılık Bakanlığı	92.972	378	10.498	291	16	103.761	394	0,14
Gümrük ve Ticaret Bakanlığı	1.075	5	0			1.075	5	0,00
Hakimler ve Savcılar Yüksek Kurulu	1.990	7	0			1.990	7	0,00
İçişleri Bakanlığı	731.167	1.830	83.034	263.240	88	1.077.441	1.918	1,46
İl Özel İdareleri	2.727.240	6.958	65.031	107.442	81	2.899.713	7.039	3,93
Kalkınma Bakanlığı	18.456	13	145			18.601	13	0,03
KİT'ler	6.325.870	2.768	141.970	2.344.441	18.051	8.812.281	20.819	11,94
Kültür ve Turizm Bakanlığı	26.123	149	2.923	29.636	27	58.682	176	0,08
Mahalli İdare Birlikleri	86.259	275	9.753			96.012	275	0,13
Maliye Bakanlığı	137.060	382	18.301			155.361	382	0,21
Milli Eğitim Bakanlığı	999.578	8.335	1.575.807	6.645	25	2.582.030	8.360	3,50
Milli Savunma Bakanlığı	1.509.322	4.292	39.900	632.616	161	2.181.838	4.453	2,96
Orman ve Su İşleri Bakanlığı	34.531	169	2.939			37.470	169	0,05
Sağlık Bakanlığı	3.559.881	9.654	1.990.112	42	2	5.550.035	9.656	7,52
Sanayi ve Ticaret Bakanlığı	11.699	6	38			11.737	6	0,02
Sayıştay	10.549	8	1.136			11.685	8	0,02
Sosyal Güvenlik Kurumları	142.784	364	26.369			169.153	364	0,23
Tarım ve Köyişleri Bakanlığı	274.975	71	409			275.384	71	0,37
Türkiye Büyük Millet Meclisi	17.383	21	724			18.107	21	0,02
Ulaştırma Bakanlığı	392.775	23	0			392.775	23	0,53
Ulaştırma, Denizcilik ve Haberleşme Bakanlığı	37.466	57	1.009			38.475	57	0,05
Yargıtay	5.548	11	1.611			7.159	11	0,01
Yükseköğretim Kurumları	3.215.180	4.257	665.635	131.222	319	4.012.037	4.576	5,44
Toplam	60.385.035	69.971	8.530.247	4.876.335	22.309	73.791.617	92.280	100,00

*:Yüksek öğretim kurumları dışındaki özel bütçeli kurumları kapsamaktadır.

1.13. BÖLGELERE GÖRE KAMU ALIMLARININ SINIFLANDIRILMASI

Bu bölümde, kamu alımlarının yapıldığı ya da işin teslim edildiği yer bilgisine göre bölgeler oluşturularak, bölgelere göre kamu alımları sınıflandırılmıştır. Tablo 1.30'da ihale türüne ve bölgelere göre kamu alımları sayısal ve tutar bazında verilmiştir. Belirtilen sonuçlara göre, kamu alımlarının/işlerin adet bazında %23,10'u Marmara Bölgesindeki idareler tarafından, %19,71'i İç Anadolu Bölgesindeki idareler tarafından yürütülmektedir. Tutar bazında değerlendirme yapıldığında toplam alımların %44,22'sinin İç Anadolu bölgesindeki idareler tarafından %23,46'sının ise Marmara bölgesindeki idareler tarafından gerçekleştirildiği görülmüştür.

Tablo 1.30. Kamu Alımının Yapıldığı/İşin Teslim Edildiği Bölgeye ve İhale Türüne Göre Kamu Alımlarının Sayısal ve Tutar Bazında Dağılımı

Bölgeler	İhale Türü	Kamu Alımları Sayısı		Kamu Alımları Tutarı*	
		Adet	%	(1000 TL)	%
Akdeniz Bölgesi	Mal	4.615	9,32	923.871	5,90
	Hizmet	2.664	9,59	1.261.545	7,98
	Yapım	1.558	10,33	1.816.458	5,36
	Toplam	8.837	9,57	4.001.874	6,13
Doğu Anadolu Bölgesi	Mal	5.939	12,00	730.687	4,67
	Hizmet	2.930	10,55	779.757	4,93
	Yapım	1.694	11,23	2.256.931	6,67
	Toplam	10.563	11,44	3.767.375	5,77
Ege Bölgesi	Mal	7.207	14,56	1.922.655	12,28
	Hizmet	4.409	15,88	1.922.651	12,16
	Yapım	2.066	13,69	1.758.681	5,19
	Toplam	13.682	14,82	5.603.986	8,58
Güneydoğu Anadolu Bölgesi	Mal	4.093	8,27	632.484	4,04
	Hizmet	2.014	7,25	904.082	5,72
	Yapım	1.227	8,13	2.087.842	6,17
	Toplam	7.334	7,94	3.624.408	5,55
İç Anadolu Bölgesi	Mal	9.151	18,49	6.663.643	42,56
	Hizmet	5.908	21,28	4.547.756	28,77
	Yapım	3.145	20,85	17.671.610	52,19
	Toplam	18.204	19,71	28.883.009	44,22
Karadeniz Bölgesi	Mal	6.199	12,53	990.609	6,33
	Hizmet	4.002	14,41	1.057.578	6,69
	Yapım	2.190	14,52	2.064.679	6,10
	Toplam	12.391	13,42	4.112.866	6,30
Marmara Bölgesi	Mal	12.287	24,83	3.793.323	24,23
	Hizmet	5.838	21,03	5.331.712	33,73
	Yapım	3.207	21,26	6.201.691	18,32
	Toplam	21.332	23,10	15.326.726	23,46
Toplam	Mal	49.491	100,00	15.657.271	100,00
	Hizmet	27.765	100,00	15.805.082	100,00
	Yapım	15.087	100,00	33.857.891	100,00
	Toplam	92.343	100,00	65.320.245	100,00

*: Doğrudan temin kapsamındaki alımlar ve çerçeve anlaşma kapsamındaki münferit alımlar hariç.

1.14. KAMU ALIMLARININ 4734 SAYILI KANUNUN 62(I) MADDESİ KAPSAMINDA DEĞERLENDİRİLMESİ

Bu bölümde 4734 sayılı Kanunda belirtilen usullere göre yürütülen kamu alımları ile doğrudan temin ve istisna kapsamında gerçekleştirilen kamu alımları toplamının içinde 22/d*, 22/d** ve 21/f maddesine dayalı olarak yapılan alımların payı incelenmiştir. Tablo 1.31'de, 22/d*, 22/d** ve 21/f maddelerine dayalı olarak yapılan alımların toplam kamu alımı içindeki payı ihale türü ayrımında incelenmiştir. Bu sonuçlara göre, 2012 yılı dokuz aylık döneminde gerçekleştirilen yaklaşık 73,79 milyar TL kamu alımlarının % 7,32'si 22/d*, 22/d** ve 21/f maddelerine göre temin edilmiştir.

Tablo 1.31. İhale Türüne Göre Yapılan Kamu Alımları İçerisinde Madde 22/d* ve Madde 21/f ile Yapılan Alımların Payı

İhale Türü	Alımın İşin Türü				
	(İhale Usulü+Doğrudan Temin+İstisna)	Madde 22/d* ve 22/d**	Madde 21/f	II+III	IV/I Oranı (%)
	I	II	III	IV	V
Mal Alımı	19.133.406	2.896.746	368.023	3.264.769	17,06
Hizmet Alımı	20.570.074	1.369.867	503.293	1.873.160	9,11
Yapım İşİ	34.088.137	265.766		265.766	0,78
Toplam	73.791.617	4.532.379	871.316	5.403.695	7,32

Madde 22/d*: Parasal limitler kapsamında yapılan alımlardır.

Madde 22d**: Temsil ağırlama faaliyetleri kapsamında yapılan konaklama, seyahat ve işeyle ilişkin alımlardır.

1.15. E-İMZA İLE DOKÜMAN İNDİRME

İstekli firmalar tarafından EKAP üzerinden e-imza ile doküman indirme uygulaması 2011 yılı başında, m-imza ile doküman indirme uygulaması 2012 yılı Eylül ayında devreye alınmıştır. EKAP'a kayıtlı olan firmaların imza yetkilileri e-imzaları/m-imzaları ile EKAP üzerinden doküman indirdikleri takdirde ihale dokümanını satın almış sayılmaktadırlar. Başka bir ifade ile ücretsiz olarak uygulanan e-imza/m-imza ile doküman indirme uygulaması neticesinde firmaların tekrar idareden doküman alma zorunlulukları bulunmamaktadır. Bu uygulama özellikle ihalelere katılımın kolaylaşması bakımından önemli bir adımdır.

2012 yılı dokuz aylık dönemde idareden ihale dokümanı satın alma sayısı ve e-imza/m-imza ile EKAP üzerinden doküman indirme sayıları aşağıdaki tabloda yer almaktadır.

Tablo 1.32. İhale dokümanı alma türüne göre doküman sayıları

Aylar	e-imza ile doküman indirme sayısı	idareden doküman satın alma sayısı	m-imza ile doküman indirme sayısı
Ocak	28.227	23.331	
Şubat	33.578	23.910	
Mart	40.102	27.478	
Nisan	37.310	24.205	
Mayıs	46.338	24.863	
Haziran	36.897	23.831	
Temmuz	35.391	27.959	
Ağustos	35.185	30.772	
Eylül	33.701	26.050	50
2012 dokuz aylık dönem toplamı	326.729	232.399	50

Tablo 1.32'den ilgili dönemde e-imza ile doküman indirme sayısının idareden doküman satın alma sayısından fazla olduğu görülmektedir. Bu sonuç, firmalar tarafından e-imza ile doküman indirme uygulamasının benimsendiği ve etkin bir şekilde kullanılmaya başlandığı şeklinde değerlendirilebilir. 2012 yılı Eylül ayında devreye alınan mobil imza ile doküman indirme uygulaması üzerinden, uygulamanın devreye alındığı ayda, 50 adet doküman indirme gerçekleştirilmiştir.

1.16. KANUN KAPSAMINDAKİ İHALELERE YAPILAN TEKLİFLER

1 Eylül 2010 tarihinden itibaren EKAP'ın devreye alınması ile birlikte Kanun kapsamında yürütülen ihalelerdeki tüm teklifler EKAP'a kaydedilmekte ve teklif değerlendirme süreci EKAP üzerinden gerçekleştirilmektedir.

2012 yılı dokuz aylık döneminde ihale süreci tamamlanarak sözleşme bilgisi Kurumumuza ulaşmış ihaleler için ihale bazında teklif sayısı ve ortalama teklif sayısı bilgileri Tablo 1.33'de yer almaktadır. Bu sonuçlara göre mal alımı ihalelerinde ortalama teklif sayısı 3,95, hizmet alımı ihalelerinde 3,30 ve yapım işleri ihalelerinde ise 6,82'dir. Yapım işleri ihalelerinde ihale başına ortalama teklif sayısının diğer ihale türlerine göre daha fazla olduğu görülmektedir.

Tablo 1.33. Teklif Sayıları

Dönem	İhale Türü	İhale sayısı	İhale bazında teklif sayısı*	Ortalama Teklif Sayısı
2012 yılı (1 Ocak 2012-30 Eylül 2012 dönemi)	Mal Alımı	29.774	117.496	3,95
	Hizmet Alımı	25.417	83.986	3,30
	Yapım işleri	14.780	100.746	6,82
	Toplam	69.971	302.228	4,32

*:İhale bazında teklif sayısı ihale bazında teklif veren farklı firma sayısı olarak tanımlanmıştır.

İdareler, ihale gerçekleştirilmeden önce, Kurumun internet sitesi üzerinden Kamu Satınalma Platformuna (KSP) veya Elektronik Kamu Alımları Platformuna (EKAP) girerek, gerçekleştirmeyi planladıkları ihaleye ilişkin İhale Kayıt Formunda yer alan bilgileri doldururlar. İdarelere bilgilerin girildiği ihaleyi tanıtan İhale Kayıt Numarası Kurum tarafından otomatik olarak verilir. İhale Kayıt Numarası, ihale kayıt yılı ve ihale kayıt sayısı bileşenlerinden oluşur. İhale kayıt yılı, ihale kayıt formunun doldurulduğu yıl olarak, ihale kayıt sayısı da ardışık olarak verilir. Böylece, KSP veya EKAP'a girilen her ihale, nümerik ve tek olan İhale Kayıt Numarası ile tanımlanır. Bu uygulama, ihale süreci boyunca, KSP veya EKAP'a idareler tarafından bağımsız olarak girilen ilan bilgilerinin, sözleşme bilgilerinin, teyit bilgilerinin ve diğer bilgilerin ilişkilendirilmesine imkan verir. Bu bölümde, 2012 yılının dokuz ayında alınan İhale Kayıt Numarası istatistiklerine ilişkin özet bilgiler yer almaktadır.

2.1. GEÇERLİ VE İPTAL EDİLEN İKN İSTATİSTİKLERİ

Tablo 2.1 'de, 2012 yılının dokuz ayında ihale yapılmak üzere alınan geçerli ve iptal edilen İKN sayılarının yanı sıra ilgili döneme ait çerçeve anlaşma ve çerçeve anlaşma kapsamında gerçekleştirilen münferit sözleşmeler için alınan geçerli ve iptal edilen İKN sayılarına ilişkin bilgiler yer almaktadır. Tablo'da görüldüğü gibi, 2012 yılının dokuz aylık döneminde çerçeve anlaşmalar ve bu anlaşmalar kapsamındaki münferit sözleşmeler için alınan İKN'ler de dahil olmak üzere toplam 141.731 adet İKN alınmıştır. Bu İKN'lerin 114.308'ini ihalesi yapılan ya da ihale süreçleri devam eden ihaleler oluştururken, 27.423'ünü ise idarelerin çeşitli sebeplerle iptal ettiği ya da itirazın şikayet başvurusu üzerine KİK'in iptal ettiği İKN'ler oluşturmaktadır. İhalesi yapılan ya da ihale işlemleri devam eden iptal edilmemiş İKN'ler geçerli İKN olarak tanımlanmıştır. 2012 yılının dokuz ayında idarelerce çerçeve anlaşma gerçekleştirmek üzere alınan İKN sayısı 342'dir. Bu İKN'lerin 165'i geçerli İKN iken, 177'si iptal edilmiştir. Yürürlükte olan çerçeve anlaşmalar kapsamında yürütülen münferit sözleşmeler için alınan İKN sayısı 1.813'dür. Bu İKN'lerin 488'i iptal edilirken, 1.325'i geçerlidir.

Tablo 2.1. Yıllar İtibariyle Geçerli ve İptal Edilen İhale Sayısı

İKN	Geçerli/İptal Edilen İKN	İKN Sayısı	%
Normal İKN'ler	Geçerli İKN	112.818	80,83
	İptal Edilen İKN	26.758	19,17
	Toplam	139.576	100,00
Çerçeve kapsamındaki İKN'ler	Geçerli İKN	165	48,25
	İptal Edilen İKN	177	51,75
	Toplam	342	100,00
İlgili dönemde çerçeve antlaşma kapsamında alınan <u>münferit İKN'ler</u>	Geçerli İKN	1.325	73,08
	İptal Edilen İKN	488	26,92
	Toplam	1.813	100,00
Toplam	Geçerli İKN	114.308	80,65
	İptal Edilen İKN	27.423	19,35
	Toplam	141.731	100,00

Tablo 2.2'den görüleceği üzere, çerçeve anlaşma için alınan 165 geçerli İKN'nin 137'si mal alımı ihalelerine, 23'ü hizmet alımı ihalelerine, 5'i de yapım işi ihalelerine aittir. Çerçeve anlaşma kapsamında münferit sözleşme gerçekleştirmek için alınan 1.325 geçerli İKN'nin 1.322'si mal alımı ihalelerine ait olurken sadece 3'ü ise yapım işi ihalelerine ait olmuştur.

Tablo 2.2. Çerçeve anlaşma ve münferit İKN'lerin ihale türüne göre dağılımı

İhale Türü	Çerçeve anlaşma kapsamındaki münferit İKN'ler		Toplam
	Çerçeve İKN'ler	İKN'ler	
Mal Alımı	137	1.322	1.459
Hizmet	23		23
Yapım	5	3	8
Genel Toplam	165	1.325	1.490

2.2. İHALE TÜRÜNE GÖRE İKN'LERİN SINIFLANDIRILMASI

Tablo 2.3'de, çerçeve anlaşma ve çerçeve anlaşma kapsamındaki münferit İKN'ler dışındaki İKN'lerin ihale türüne ve kapsama göre dağılımı verilmiştir. Buna göre, ihalesi yapılan ya da yapılmak üzere alınan 112.818 adet geçerli İKN'nin %51,84'ü mal alımı ihalesi, %30,07'si hizmet alımı ihalesi ve %18,09'u da yapım işleri ihalesi olarak sınıflandırılmaktadır. İptal edilen 26.758 adet İKN'nin %39,51'ini mal alımı ihalesi, % 41,16'sını hizmet alımı ihalesi ve %19,33'ünü ise yapım işleri ihaleleri oluşturmaktadır.

Tablo 2.3. Çerçeve ve Çerçeve Kapsamındaki Münferit Sözleşmeler Dışındaki İKN'lerin İhale Türü ve Kanun Kapsamına Göre Dağılımı

Kapsam	İhale Türü	Geçerli İKN Sayısı	%
4734 Sayılı Kanun Kapsamındaki İhaleler	Mal	35.841	31,77
	Hizmet	29.272	25,95
	Yapım	19.753	17,51
	Toplam	84.866	75,22
İstisna	Mal	22.558	20,00
	Hizmet	4.566	4,05
	Yapım	628	0,56
	Toplam	27.752	24,60
Kapsam Dışı	Mal	83	0,07
	Hizmet	92	0,08
	Yapım	25	0,02
	Toplam	200	0,18
Toplam	Mal	58.482	51,84
	Hizmet	33.930	30,07
	Yapım	20.406	18,09
	Toplam	112.818	100,00

Tablo 2.3.a İptal edilen İKN'lerin ihale Türüne Göre Dağılımı

İhalenin Durumu	İhale Türü	İKN Sayısı	%
İptal edilen İKN'ler	Mal Alımı	10.572	39,51
	Hizmet	11.014	41,16
	Yapım	5.172	19,33
	Toplam	26.758	100,00

Tablo 2.4'te, 2012 yılının dokuz ayında idareler tarafından alınan çerçeve anlaşma ve münferit sözleşmeler dışındaki geçerli İKN'ler, en üst idare bazında ve ihale türüne göre incelenmiştir. Tablo'daki sonuçlara göre, Kamu İktisadi Teşekküller tarafından alınan 24.190 geçerli İKN'nin 19.649 adedi mal alımı için, 2.958 adedi hizmet alımı için, 1.583 adedi yapım işleri içindir. Ayrıca, mal alımı için en fazla İKN alan üç idare sırasıyla, KİT'ler, Belediyeler ve Sağlık Bakanlığı olurken; hizmet alımı için en fazla İKN alan ilk üç idare Milli Eğitim Bakanlığı, Belediyeler ve Diğer Özel Bütçeli Kuruluşlar

olmaktadır. Yapım işleri için en fazla İKN alan üç idare ise sırasıyla Belediyeler, İl Özel İdareleri ve Diğer özel bütçeli kuruluşlardır.

Tablo 2.4. İhaleyi Gerçekleştiren En Üst İdarelerin İhale Türüne Göre Aldıkları Geçerli İKN Sayısı

Kurumsal Sınıflandırma	Mal	Hizmet	Yapım	Genel Toplam
KİT'ler	19.649	2.958	1.583	24.190
Belediyeler	9.252	5.164	5.556	19.972
Milli Eğitim Bakanlığı	4.079	8.371	488	12.938
Sağlık Bakanlığı	7.816	3.247	415	11.478
İl Özel İdareleri	1.676	3.308	4.768	9.752
Diğer Özel Bütçeli Kuruluşlar	1.213	4.545	2.930	8.688
Milli Savunma Bakanlığı	4.097	565	1.169	5.831
Yüksek Öğretim Kurumları	3.621	1.095	805	5.521
BİT'ler	2.624	1.080	200	3.904
İçişleri Bakanlığı	1.659	318	389	2.366
5018 Kapsamı Dışındaki Diğer İdareler	563	771	898	2.232
Adalet Bakanlığı	751	191	182	1.124
Aile ve Sosyal Politikalar Bakanlığı	212	507	17	736
Gıda, Tarım ve Hayvancılık Bakanlığı	306	233	123	662
Çevre ve Şehircilik Bakanlığı	19	309	200	528
Döner Sermaye Saymanlıkları/Döner Sermaye İşletmeleri	239	179	77	495
Maliye Bakanlığı	225	107	134	466
Sosyal Güvenlik Kurumları	80	246	64	390
Mahalli İdare Birlikleri	125	146	48	319
Orman ve Su İşleri Bakanlığı	74	116	70	260
Başbakanlık	83	100	20	203
Kültür ve Turizm Bakanlığı	20	109	59	188
Çevre ve Orman Bakanlığı	16	47	79	142
Ulaştırma, Denizcilik ve Haberleşme Bakanlığı	1	33	71	105
Düzenleyici ve Denetleyici Kurumlar	14	42	1	57
Türkiye Büyük Millet Meclisi	27	8	15	50
Tarım ve Köyişleri Bakanlığı	1	8	26	35
Gümrük ve Ticaret Bakanlığı	12	14	2	28
Enerji ve Tabii Kaynaklar Bakanlığı	1	19	2	22
Çalışma ve Sosyal Güvenlik Bakanlığı	6	15		21
Kalkınma Bakanlığı	3	18		21
Gençlik ve Spor Bakanlığı	3	15		18
Cumhurbaşkanlığı	1	2	8	11
Sayıştay	3	5	3	11
Yargıtay	5	3	2	10
Bilim, Sanayi ve Teknoloji Bakanlığı	2	6		8
Ekonomi Bakanlığı		8		8
Dışişleri Bakanlığı	1	6		7
Bayındırlık ve İskan Bakanlığı		6		6
Hakimler ve Savcılar Yüksek Kurulu	2	4		6
Danıştay	1	2	2	5
Anayasa Mahkemesi		2		2
Ulaştırma Bakanlığı		2		2
Genel Toplam	58.482	33.930	20.406	112.818

2.3. İHALE USULÜNE GÖRE İKN'LERİN SINIFLANDIRILMASI

Bu bölümde ihaleyi gerçekleştiren idareler tarafından alınan çerçeve anlaşma ve münferit sözleşmeler dışındaki geçerli İKN'ler ihale usulüne göre sınıflandırılmıştır. Tablo 2.5 'te belirtilen sonuçlara göre, geçerli İKN'lerin %57,79'u açık ihale usulü ile, %0,50'si belli istekliler arasında ihale usulü ile, %16,94'ü pazarlık usulü ile yapılacak ihaleler için alınırken, %24,78'i ise istisna kapsamında ve kapsam dışı gerçekleştirilen ya da gerçekleştirilecek olan ihaleler için alınmıştır.

Tablo 2.5. İhaleyi Gerçekleştiren En Üst İdare ve İhale Usulüne Göre Geçerli İKN'lerin Sayısı

Kurumsal Sınıflandırma	Açık İhale Usulü	Belli İstekliler Arasında İhale Usulü	Pazarlık	İstisna	Kapsam Dışı	Genel Toplam
KİT'ler	3.109	28	528	20.419	106	24.190
Belediyeler	14.912	105	4.533	388	34	19.972
Milli Eğitim Bakanlığı	7.272	6	5.597	50	13	12.938
Sağlık Bakanlığı	9.882	1	1.502	87	6	11.478
İl Özel İdareleri	7.967	8	1.553	219	5	9.752
Diğer Özel Bütçeli Kuruluşlar	5.109	183	1.488	1.901	7	8.688
Milli Savunma Bakanlığı	5.422	13	122	270	4	5.831
Yüksek Öğretim Kurumları	4.032	15	881	588	5	5.521
BİT'ler	402	2	166	3.334		3.904
İçişleri Bakanlığı	1.791	2	412	153	8	2.366
5018 Kapsamı Dışındaki Diğer İdareler	1.505	86	528	104	9	2.232
Adalet Bakanlığı	441	1	682			1.124
Aile ve Sosyal Politikalar Bakanlığı	450	1	285			736
Gıda, Tarım Hayvancılık Bakanlığı	454	15	145	48		662
Çevre ve Şehircilik Bakanlığı	361	42	91	34		528
Döner Sermaye Saymanlıkları/Döner Sermaye İşletmeleri	366	2	101	26		495
Maliye Bakanlığı	386		79		1	466
Sosyal Güvenlik Kurumları	345		45			390
Mahalli İdare Birlikleri	204	2	111	1	1	319
Orman ve Su İşleri Bakanlığı	229	8	19	4		260
Başbakanlık	101		46	56		203
Kültür ve Turizm Bakanlığı	47	1	76	64		188
Çevre ve Orman Bakanlığı	122	9	11			142
Ulaştırma, Denizcilik ve Haberleşme Bakanlığı	84	3	18			105
Düzenleyici ve Denetleyici Kurumlar	43		14			57
Türkiye Büyük Millet Meclisi	43		4		3	50
Tarım ve Köyişleri Bakanlığı	6	25	4			35
Gümrük ve Ticaret Bakanlığı	13		15			28
Enerji ve Tabii Kaynaklar Bakanlığı	17	2	3			22
Çalışma ve Sosyal Güvenlik Bakanlığı	13		8			21
Kalkınma Bakanlığı	15		5	1		21
Gençlik ve Spor Bakanlığı	12		4	2		18
Cumhurbaşkanlığı	2		9			11
Sayıştay	10		1			11
Yargıtay	5		5			10
Bilim, Sanayi ve Teknoloji Bakanlığı	4		3		1	8
Ekonomi Bakanlığı	3		5			8
Dışişleri Bakanlığı	5		2			7
Bayındırlık ve İskan Bakanlığı	2		4			6
Hakimler ve Savcılar Yüksek Kurulu			6			6
Danıştay	5					5
Anayasa Mahkemesi			2			2
Ulaştırma Bakanlığı	1		1			2
Toplam	65.192	560	19.114	27.749	203	112.818
%	57,79	0,50	16,94	24,60	0,18	100

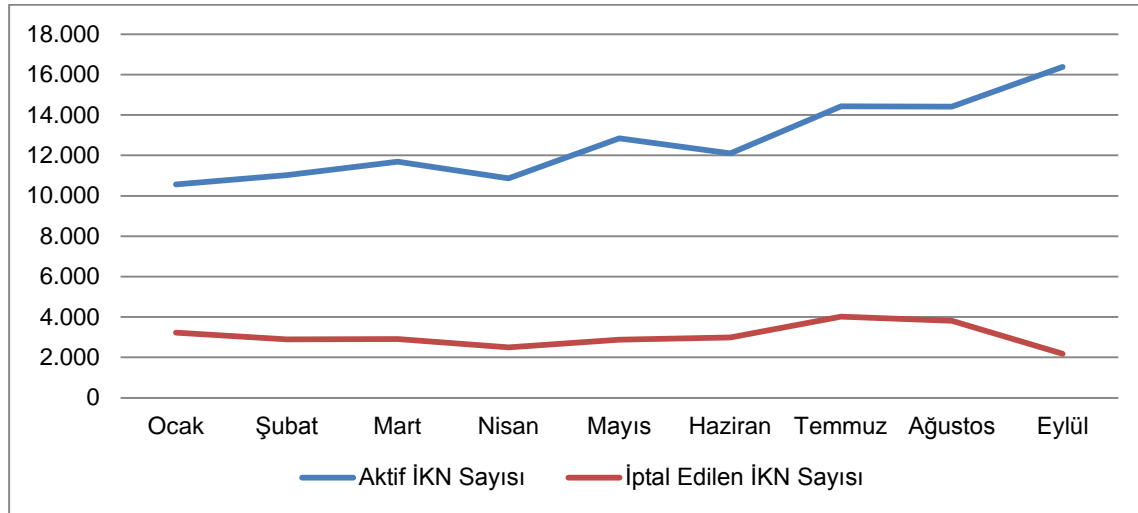
2.4. AYLIK BAZDA İKN'LERİN SINIFLANDIRILMASI

2012 yılının dokuz ayında idareler tarafından alınmış aktif ve iptal edilmiş İKN'ler aylık olarak incelenmiştir. Tablo 2.6'da verilen sonuçlara göre, ilgili dönemde idareler tarafından en fazla İKN alınan ay Eylül ayı olmuştur. İKN sayısının en az alındığı ay ise Ocak ayıdır. İdareler tarafından alınan İKN'ler çeşitli sebeplerle süreç içinde idareler tarafından iptal edilebilmektedir. Dolayısıyla aylık bazda aktif İKN sayısı zaman içinde değişkenlik gösterebilmektedir.

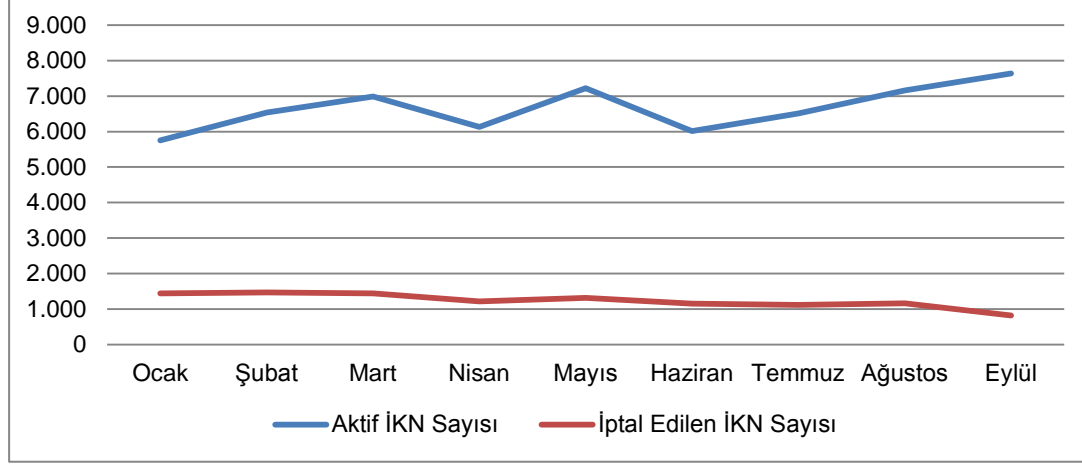
Tablo 2.6. İdareler tarafından alınan İKN'lerin ihale türü ve İKN alınan aya göre dağılımı

Aylar	İhale Türü							
	Mal		Hizmet		Yapım		Toplam	
	Aktif İKN Sayısı	İptal Edilen İKN Sayısı	Aktif İKN Sayısı	İptal Edilen İKN Sayısı	Aktif İKN Sayısı	İptal Edilen İKN Sayısı	Aktif İKN Sayısı	İptal Edilen İKN Sayısı
Ocak	5.752	1.440	3.765	1.493	1.044	290	10.561	3.223
Şubat	6.539	1.475	3.081	1.056	1.401	365	11.021	2.896
Mart	6.987	1.446	2.729	968	1.975	496	11.691	2.910
Nisan	6.127	1.215	2.443	673	2.293	605	10.863	2.493
Mayıs	7.224	1.319	2.673	798	2.945	758	12.842	2.875
Haziran	6.011	1.152	3.238	1.022	2.845	820	12.094	2.994
Temmuz	6.509	1.115	5.007	2.065	2.918	847	14.434	4.027
Ağustos	7.155	1.166	4.788	1.950	2.475	700	14.418	3.816
Eylül	7.637	824	6.229	1.055	2.518	310	16.384	2.189
Toplam	59.941	11.152	33.953	11.080	20.414	5.191	114.308	27.423

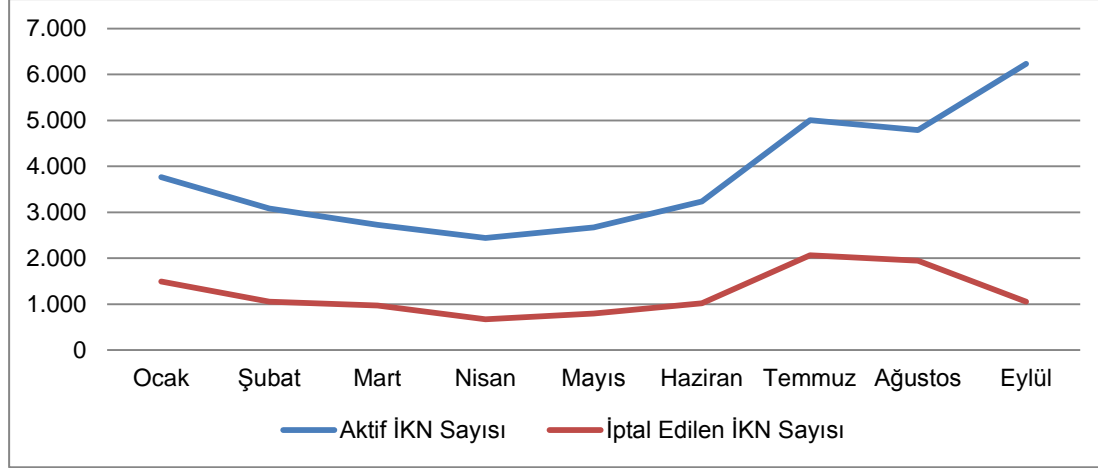
Tüm ihalelerde aktif ve iptal edilen İKN'lerin 2012 yılı dokuz aylık dönemdeki dağılımı,



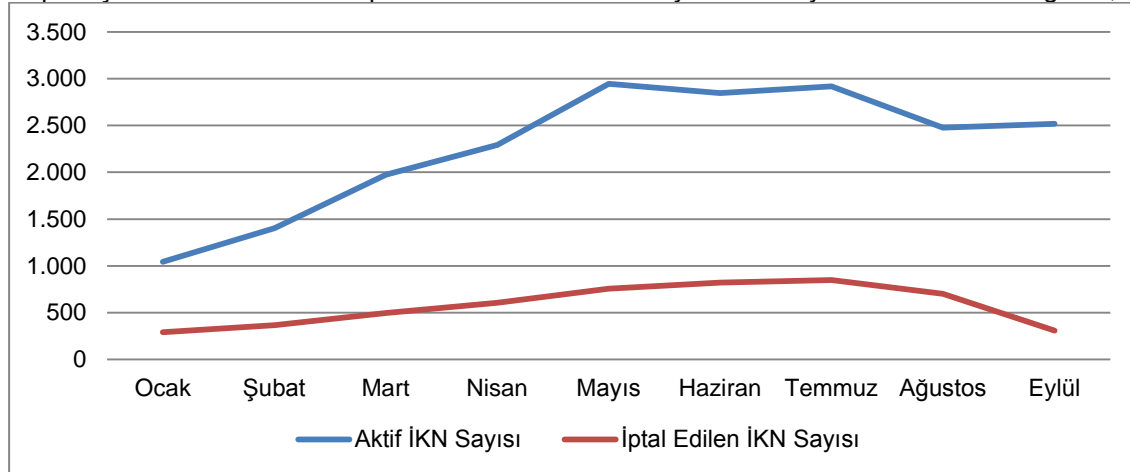
Mal Alımı İhalelerinde aktif ve iptal edilen İKN'lerin 2012 yılı dokuz aylık dönemindeki dağılımı,



Hizmet Alımı İhalelerinde aktif ve iptal edilen İKN'lerin 2012 yılı dokuz aylık dönemindeki dağılımı,



Yapım İşi İhalelerinde aktif ve iptal edilen İKN'lerin 2012 yılı dokuz aylık dönemindeki dağılımı,



Tablo 2.7'de idareler tarafından alınmış aktif İKN'lerin en üst idare bazında aylık dağılımı verilmiştir.

Tablo 2.7. İdareler tarafından alınan İKN'lerin Enüst İdare adına ve İKN alınan aya göre dağılımı

En Üst İdare Adı	2012 yılı dokuz aylık dönem									
	Ocak	Şubat	Mart	Nisan	Mayıs	Haziran	Temmuz	Ağustos	Eylül	Toplam
KİT'ler	1.372	2.249	2.532	2.427	3.223	2.751	3.148	3.360	3.131	24.193
Belediyeler	2.463	2.414	2.487	2.192	2.321	2.061	2.040	1.780	2.230	19.988
Milli Eğitim Bakanlığı	1.314	752	416	203	252	955	2.809	3.324	2.936	12.961
Sağlık Bakanlığı	1.645	1.515	1.636	1.228	1.367	1.096	1.036	1.109	2.272	12.904
İl Özel İdareleri	567	587	664	867	1.040	1.312	1.669	1.449	1.599	9.754
Diğer Özel Bütçeli Kuruluşlar	616	603	777	996	1.466	1.191	1.153	893	993	8.688
Milli Savunma Bakanlığı	379	677	994	870	687	522	472	507	728	5.836
Yüksek Öğretim Kurumları	473	573	640	562	686	625	658	536	770	5.523
BIT'ler	367	443	496	461	561	447	376	349	404	3.904
İçişleri Bakanlığı	263	269	255	303	313	235	217	237	275	2.367
5018 Kapsamı Dışındaki Diğer İdareler	247	238	189	195	244	294	310	244	271	2.232
Adalet Bakanlığı	232	163	109	89	126	120	86	86	114	1.125
Aile ve Sosyal Politikalar Bakanlığı	173	100	84	74	79	51	51	54	70	736
Gıda, Tarım ve Hayvancılık Bakanlığı	91	83	75	57	67	59	71	57	102	662
Çevre ve Şehircilik Bakanlığı	61	64	26	60	61	72	51	73	60	528
Döner Sermaye İşletmeleri	52	70	84	47	57	39	32	55	69	505
Maliye Bakanlığı	42	52	38	43	46	58	49	66	72	466
Sosyal Güvenlik Kurumları	40	30	38	40	40	32	36	47	87	390
Mahalli İdare Birlikleri	58	43	43	35	37	27	24	21	32	320
Orman ve Su İşleri Bakanlığı	13	22	24	22	51	21	39	37	31	260
Başbakanlık	22	11	23	15	27	23	17	30	35	203
Kültür ve Turizm Bakanlığı	27	14	10	17	24	24	24	22	26	188
Çevre ve Orman Bakanlığı	2	4	4	13	24	24	21	27	23	142
Ulaştırma, Denizcilik ve Haberleşme Bakanlığı	3	10	2	10	18	24	21	9	8	105
Düzenleyici ve Denetleyici Kurumlar	12	7	8	4	2	3	6	2	13	57
Türkiye Büyük Millet Meclisi	2	5	10	5	7	5	7	6	3	50
Tarım ve Köyişleri Bakanlığı	1	2	1	12	4	3		11	1	35
Gümrük ve Ticaret Bakanlığı	2	2	1	2	2	5	3	6	5	28
Enerji ve Tabii Kaynaklar Bakanlığı	3		7	6		2	1	1	2	22
Çalışma ve Sosyal Güvenlik Bakanlığı	4	5	4	1		1	1	1	4	21
Kalkınma Bakanlığı	4	1	1	2	2	2		3	6	21
Gençlik ve Spor Bakanlığı		1	3	1	2	2		7	2	18
Cumhurbaşkanlığı		2		1	3	1	1		3	11
Sayıştay		1	1			1	1	5	2	11
Yargıtay	1	3	1				1	4		10
Bilim, Sanayi ve Teknoloji Bakanlığı	2	1	1	1	1	2				8
Ekonomi Bakanlığı	1		1		1	3	2			8
Dışişleri Bakanlığı	2	1	1						3	7
Bayındırlık ve İskan Bakanlığı	1	1	4							6
Hakimler ve Savcılar Yüksek Kurulu	1	1	1	2					1	6
Danıştay	1				1	1	1		1	5
Anayasa Mahkemesi		2								2
Ulaştırma Bakanlığı	2									2
Toplam	10.561	11.021	11.691	10.863	12.842	12.094	14.434	14.418	16.384	114.308

2.5 İHALELERİN SEKTÖREL DAĞILIMI

2012 yılının dokuz aylık döneminde çerçeve anlaşma ve münferit alımlar dışında 4734 sayılı Kanun kapsamındaki ihaleler için EKAP üzerinden alınan 84.866 adet aktif İKN'nin sektörel dağılımı Tablo 2.8'de yer almaktadır.

Kanun kapsamındaki ihalelerde idareler, EKAP'tan ihale kayıt numarası alırken, ihale konusu için hangi sektöre ait olduğuna ilişkin Avrupa Birliği üye ülkeleri tarafından da kullanılan Ortak Kamu Alımları Sözlüğünde-OKAS (Common Procurement Vocabulary-CPV) yer alan ihtiyaç kalemleri bilgisini işaretlemektedirler. Böylece yürütülmekte olan ihalelerin sektörel dağılımı elde edilebilmektedir. İdareler bir İKN için birden fazla sektör bilgisi seçebilmektedirler. Aynı İKN için idarelerce birden fazla sektör seçilmesi halinde, ilgili İKN seçilen her sektör içinde ayrıca yer almaktadır. Tablo 2.8'deki sonuçlara göre, idarelerin en fazla ihale gerçekleştirdikleri sektör inşaat işleri sektörüdür. Bunu tıbbi cihaz, ilaç ve kişisel bakım ürünleri ile nakliye hizmetleri sektörü izlemektedir.

Tablo 2.8. İhalelerin Sektörel Dağılımı

Sektör	İKN Sayısı
İnşaat işleri	19.815
Tıbbi cihazlar, ilaç ve kişisel bakım ürünleri	6.622
Nakliye hizmetleri (Atık taşımacılığı hariç)	5.904
Petrol ürünleri, yakıt, elektrik ve diğer enerji kaynakları	5.876
Gıda, içecekler, tütün ve ilgili ürünler	5.475
İnşaat yapı ve malzemeleri; inşaatlarda kullanılan yardımcı/destek ürünler (elektrikli araçlar hariç)	4.912
Eğitim ve öğrenim hizmetleri	4.468
Kanalizasyon, çöp temizlik ve çevre hizmetleri	3.775
Mimarlık, inşaat, mühendislik ve teftiş hizmetleri	2.731
Nakliye araçları ve nakliye için yardımcı ürünler	2.389
Otel, restoran ve perakende ticaret hizmetleri	2.379
Ticari hizmetler: hukuk, pazarlama, danışmanlık, işe alma ve istihdam, baskı ve güvenlik	2.317
Tarım, çiftçilik, balıkçılık, ormancılık ve ilgili ürünler	2.246
Mobilya (ofis mobilyaları dahil), mefruşat, ev aletleri (aydınlatma hariç) ve temizlik ürünleri	1.990
Onarım ve bakım hizmetleri	1.889
Elektrikli makine, cihaz, ekipman ve sarf malzemeleri; aydınlatma	1.866
Mobilya ve yazılım paketleri hariç, ofis ve bilgi işlem makineleri, ekipman ve malzemeleri	1.359
Diğer sosyal, toplumsal ve kişisel hizmetler	1.350
Laboratuvar, optik ve hassas ekipmanları (gözlük hariç)	1.193
Sağlık ve sosyal çalışma hizmetleri	1.146
Tarım, ormancılık, bahçecilik, su ürünleri yetiştiriciliği ve arıcılık hizmetleri	951
Sanayi tipi makineler	940
Kimyasal ürünler	902
Madencilik, temel metaller ve ilgili ürünler	859
Giyim, ayakkabı, bavul eşyaları ve aksesuarlar	826
IT hizmetleri: danışmanlık, yazılım geliştirme, internet ve destek	728
Güvenlik, yangınla mücadele, polis ve savunma teçhizatı	692
Yazılım paketi ve bilgi sistemleri	608
Basılı malzeme ve ilgili ürünler	584

Tablo 2.8. İhalelerin Sektörel Dağılımı (devam)

Sektör	İKN Sayısı
Madencilik, taşocakçılığı, inşaat ekipmanları için kullanılan makineler	556
Radyo, televizyon, iletişim, telekomünikasyon ve ilgili ekipmanlar	550
Müzik aletleri, spor ürünleri, oyunlar, oyuncaklar, el sanatları, sanat malzemeleri ve aksesuarları	482
Deri ve tekstil kumaşlar, plastik ve kauçuk malzemeler	452
Kamu yararına hizmet ve tesisler	303
Destek ve yardımcı ulaştırıcılık hizmetleri; seyahat acentası hizmetleri	302
Rekreasyon, kültür ve spor amaçlı hizmetler	278
Yönetim, savunma ve sosyal güvenlik hizmetleri	264
Kurulum hizmetleri (yazılım hariç)	200
Finans ve sigorta hizmetleri	191
Toplanmış ve artırılmış su	167
Tarım makineleri	160
Araştırma ve geliştirme hizmetleri ve ilgili danışmanlık hizmetleri	145
Posta ve telekomünikasyon hizmetleri	74
Petrol ve gaz endüstrisi ile ilgili hizmetler	51
Emlakçılık hizmetleri	8
Genel Toplam	84.866

2.6. İPTAL NEDENLERİNE GÖRE İKN'LERİN SINIFLANDIRILMASI

2012 yılının ilk dokuz ayında idareler tarafından çeşitli nedenlerle iptal edilen İKN sayısı 27.423'tür. Bu İKN'lerin iptal nedenlerine göre dağılımı Tablo 2.9'da verilmiştir. Tablo'da belirtilen sonuçlara göre, 27.423 İKN'nin 3.862'si ihaleye teklif veren istekli çıkmaması nedeniyle, 3.588'i sehven alındığı için, 2.867'si ihalenin niteliğinin veya miktarının değişmesi nedeniyle iptal edilmiştir. Tablodaki belirtilen İKN iptal nedenlerinin dışında bir nedenle iptal edilen İKN sayısı ise 6.654'tür.

Tablo 2.9. İptal Edilen İKN'lerin İptal Nedenlerine Göre İhale Türü Bazında Sınıflandırılması

İptal Nedenleri	Mal Alımı		Hizmet		Yapım İşi		Genel Toplam	
	Adet	%	Adet	%	Adet	%	Adet	%
İhaleye Teklif Veren İstekli Çıkmaması Nedeniyle	1.370	12,28	1.820	16,43	672	12,95	3.862	14,08
İhale Kayıt Numarasının Sehven Alınması	1.746	15,66	1.314	11,86	528	10,17	3.588	13,08
İhalenin Niteliğinin veya Miktarının Değişmesi Bütün Tekliflerin Alıma Ayrılan Ödeneğin/ Yaklaşık Maliyetin Çok Üzerinde Olması Nedeniyle	1.285	11,52	1.103	9,95	479	9,23	2.867	10,45
İhaleye Geçerli Teklif Veren İstekli Çıkmaması Nedeniyle	1.022	9,16	940	8,48	744	14,33	2.706	9,87
İhale İlanı ile İlgili Eksiklik veya Hatalardan Dolayı Teknik Şartnamenin Uygun Olmaması Nedeniyle	818	7,34	618	5,58	317	6,11	1.753	6,39
İlan, Teknik ve İdari Şartnamenin Dışında İhale Dokümanlarında Eksikliğin Fark Edilmesi	456	4,09	612	5,52	245	4,72	1.313	4,79
İhale Usulünün Değiştirilmesi	504	4,52	419	3,78	203	3,91	1.126	4,11
İdari Şartnamenin Uygun Olmaması Nedeniyle	247	2,21	448	4,04	245	4,72	940	3,43
Şikayet Üzerine İdare Tarafından İptal	328	2,94	375	3,38	170	3,27	873	3,18
Belli İstekliler Arasında İhalelerde Yeterli Sayıda Katılımın sağlanamaması	263	2,36	476	4,30	125	2,41	864	3,15
İhale Üzerinde Kalan İsteklinin, 4734/ 10. maddesinde belirtilen belgeleri tamamlayamaması nedeniyle	82	0,74	151	1,36	29	0,56	262	0,96
Şikayet Üzerine Kamu İhale Kurulu Kararı ile İptal	64	0,57	89	0,80	33	0,64	186	0,68
İhale Üzerinde Kalan İsteklinin Sözleşme İmzalamaması	68	0,61	59	0,53	23	0,44	150	0,55
Bütün Tekliflerin Aşırı Düşük Olarak Değerlendirilmesi Nedeniyle	25	0,22	81	0,73	14	0,27	120	0,44
Teyit Alınan İstekli Hakkında Yasaklılık / Hakkında Kamu Davası Olması Nedeniyle	29	0,26	30	0,27	13	0,25	72	0,26
Diğer	13	0,12	43	0,39	2	0,04	58	0,21
Genel Toplam	10	0,09	11	0,10	6	0,12	27	0,10
	2.821	25,30	2.490	22,47	1.343	25,87	6.654	24,26
	11.152	100,00	11.080	100,00	5.191	100,00	27.423	100,00

İdareler, 4734 sayılı Kanununun 40 ıncı maddesinin son fıkrası uyarınca, ekonomik açıdan en avantajlı teklif sahibi ile varsa ekonomik açıdan en avantajlı ikinci teklif sahibinin; 42 nci maddesinin birinci fıkrası uyarınca da sözleşmenin imzalanacağı tarihte ihale üzerinde bırakılan isteklinin ihalelere katılmaktan yasaklı olup olmadığının teyidinde ilişkin taleplerini KSP veya EKAP aracılığıyla elektronik ortamda Kamu İhale Kurumuna göndermektedir. Ayrıca, sözleşme kapsamında çalıştırılacak alt yükleniciler ile sözleşme devredilecek gerçek/tüzel kişilerle de ilgili yasaklılık teyidi alınmaktadır. Bunların dışında istisna kapsamında yapılan ihalelerde de idareler ilgili mevzuat uyarınca yasaklılık teyidi almaktadır.

İhale kayıt numarası ile tanımlanan bir ihaleye ait teyit işlemi yapılırken idare, internet üzerinden KSP veya EKAP'a girerek, teyit işlemleri bölümünden teyit talebinde bulunmaktadır. Söz konusu talebe istinaden idareye teyit numarası verilmektedir. Sisteme kayıt olan teyit talebi, yerli istekliler için Vergi Kimlik Numarası ve/veya T.C. Kimlik Numarası üzerinden yabancı istekliler için unvan üzerinden on-line olarak kontrol edilerek aynı gün içerisinde cevaplandırılmaktadır.

Teyit belgesinin elektronik ortamda alınmasına ilişkin usul ve esasları belirleyen açıklamalar, Kamu İhale Genel Tebliğinde belirtilmiştir. Bu bölümde, 01.01.2012 – 30.09.2012 tarihleri arasında yapılan teyit işlemlerine ilişkin istatistikler yer almaktadır.

3.1. İHALE TÜRÜ, USULÜ VE TEYİT TALEBİNDE BULUNAN İDARELERE GÖRE TEYİT İSTATİSTİKLERİ

Tablo 3.1'de ihale türlerine göre 2012 yılı dokuz aylık dönemde alınan teyit bilgileri yer almıştır. İlgili dönemde 12.785 idare tarafından ihale süreci devam etmekte olan 116.030 ihale için 502.559 adet teyit talebinde bulunulmuştur. Teyit talep edilen ihalelerin % 61,97'sini mal alımı ihaleleri, %22,88'ini hizmet alımı ihaleleri, %15,15'ini ise yapım işi ihaleleri oluşturmaktadır. Tabloda ayrıca ihale başına alınan ortalama teyit sayıları da verilmiştir. Mal alımı ihalelerinde ihale başına ortalama 5,09 teyit alınırken, hizmet alımlarında ve yapım işlerinde bu rakam sırasıyla 3,34 ve 3,72 olmaktadır. Mal alımı ihalelerinde ihale başına ortalama teyit sayısının diğer kamu alım türlerine kıyasla daha fazla olmasının sebebi, mal alımı ihalelerinde kısmi teklife açık ihalelerin payının büyük olmasıdır.

Tablo 3.1. İhale Türüne Göre Teyit Sayılarının Dağılımı

İhale Türü	Teyit Sayısı	%	Teyit Alınan İhale (İKN) Adedi	İhale(İKN) Başına Ortalama Teyit Sayısı	İdare Başına Ortalama Teyit Sayısı
Mal	311.442	61,97	61.185	5,09	
Hizmet	114.968	22,88	34.375	3,34	
Yapım	76.149	15,15	20.470	3,72	
Toplam	502.559	100	116.030	4,33	12.785

Tablo 3.2'de teyit alınan ihalelerin ihale usullerine göre dağılımı verilmiştir. Buna göre ilgili dönemde teyit alınan 116.030 adet İKN'nin %59,69'u açık ihale usulü ile gerçekleştirilen ihalelere aittir. İstisna kapsamındaki alımlar için de teyit alınması zorunlu olduğundan teyit alınan ihalelerin %22,51'ini istisna kapsamındaki ihaleler oluşturmaktadır.

Tablo 3.2. İhale Usullerine Göre Teyit Sayılarının Dağılımı

İhale Usulü	Teyit Alınan İhale (İKN) Adedi	%
Açık İhale Usulü	69.264	59,69
Belli İstekiler Arasında İhale Usulü	702	0,61
Pazarlık Usulü	19.795	17,06
Tasarım Yarışması	1	0,00
İstisna Kapsamında	26.124	22,51
Diğer (Kapsam dışı)	144	0,12
Toplam	116.030	100,00

Tablo 3.3. İhaleyi Gerçekleştiren En Üst İdare Bazında Alınan Teyit Sayısı ve Toplam Teyit Sayısı İçindeki Payı

İhale Gerçekleştiren En Üst İdare	Teyit Sayısı		Teyit Alınan İhale Sayısı	
		%		%
Sağlık Bakanlığı	156.970	31,23	13.328	11,49
Belediyeler	69.406	13,81	21.522	18,55
KİT'ler	45.228	9,00	24.039	20,72
Milli Eğitim Bakanlığı	39.619	7,88	12.178	10,50
Yükseköğretim Kurumları	39.179	7,80	5.672	4,89
İl Özel İdareleri	38.034	7,57	9.908	8,54
Milli Savunma Bakanlığı	35.210	7,01	5.449	4,70
Diğer Özel Bütçeli Kuruluşlar	25.077	4,99	7.794	6,72
İçişleri Bakanlığı	11.840	2,36	2.431	2,10
5018 Kapsamı Dışındaki Diğer İdareler	9.280	1,85	2.595	2,24
BİT'ler	8.519	1,70	3.994	3,44
Adalet Bakanlığı	3.619	0,72	1.359	1,17
Maliye Bakanlığı	2.565	0,51	501	0,43
Çevre ve Orman Bakanlığı	2.405	0,48	633	0,55
Aile ve Sosyal Politikalar Bakanlığı	2.313	0,46	754	0,65
Çevre ve Şehircilik Bakanlığı	2.106	0,42	441	0,38
Gıda, Tarım ve Hayvancılık Bakanlığı	1.848	0,37	537	0,46
Döner Sermaye Saymanlıkları/Döner Sermaye İşletmeleri	1.698	0,34	477	0,41
Başbakanlık	1.565	0,31	648	0,56
Sosyal Güvenlik Kurumları	1.141	0,23	401	0,35
Mahalli İdare Birlikleri	1.021	0,20	345	0,30
Orman ve Su İşleri Bakanlığı	724	0,14	218	0,19
Bayındırlık ve İskan Bakanlığı	710	0,14	86	0,07
Tarım ve Köyişleri Bakanlığı	634	0,13	120	0,10
Kültür ve Turizm Bakanlığı	581	0,12	223	0,19
Ulaştırma, Denizcilik ve Haberleşme Bakanlığı	290	0,06	88	0,08
Düzenleyici ve Denetleyici Kurumlar	199	0,04	54	0,05
Türkiye Büyük Millet Meclisi	154	0,03	43	0,04
Sayıştay	74	0,01	10	0,01
Çalışma ve Sosyal Güvenlik Bakanlığı	67	0,01	24	0,02
Enerji ve Tabii Kaynaklar Bakanlığı	66	0,01	19	0,02
Ulaştırma Bakanlığı	62	0,01	27	0,02
Kalkınma Bakanlığı	46	0,01	15	0,01
Gümrük ve Ticaret Bakanlığı	40	0,01	12	0,01
Gençlik ve Spor Bakanlığı	34	0,01	15	0,01
Sanayi ve Ticaret Bakanlığı	33	0,01	8	0,01
Yargıtay	32	0,01	12	0,01
Cumhurbaşkanlığı	31	0,01	10	0,01
Bilim, Sanayi ve Teknoloji Bakanlığı	31	0,01	8	0,01
Dışişleri Bakanlığı	28	0,01	5	0,00
Ekonomi Bakanlığı	25	0,005	9	0,01
Danıştay	24	0,005	6	0,01
Hakimler ve Savcılar Yüksek Kurulu	20	0,004	8	0,01
Anayasa Mahkemesi	11	0,002	4	0,00
Toplam	502.559	100	116.030	100

Tablo 3.3'te teyit talebinde bulunan en üst idare bazında alınan teyit sayısı, teyit alınan ikn sayısı ve yüzde dağılımları verilmiştir. 2012 yılı dokuz aylık döneminde alınan teyitlerin %31,23'ü Sağlık Bakanlığı tarafından, %13,81'i Belediyeler tarafından, %9'u KİT'ler tarafından talep edilmiştir. Aynı tablo teyit alınan ihale sayısı bakımından değerlendirilirse, Belediyeler 21.522 ikn için 69.406 teyit başvurusunda bulunurken, Sağlık Bakanlığı 13.328 ikn için 156.970 teyit başvurusunda bulunmuştur.

Tablo 3.4'te ise, en çok teyit talebinde bulunan ilk 20 idareye göre teyit sayıları yer almaktadır. 2012 yılı dokuz ayında en fazla teyit alan idare Milli Savunma Bakanlığı Ankara Ted. Blg. Bşk. olmuştur.

Tablo 3.4. En Fazla Teyit Talebinde Bulunan İlk 20 İdareye İlişkin Teyit Sayısı

Sıra No	Teyit Başvurusunda Bulunan İdareler	Teyit Sayısı
1	Milli Savunma Bakanlığı (MSB) Ankara Ted.Blg .Bşk.	3.297
2	Dr. Lütfü Kırdar Eğitim ve Araştırma Hastanesi	2.972
3	Devlet Malzeme Ofisi Genel Müdürlüğü(DMO) İstanbul Bölge Müdürlüğü	2.806
4	Devlet Malzeme Ofisi Genel Müdürlüğü(DMO) İzmir Bölge Müdürlüğü	2.440
5	Sağlık Bakanlığı İstanbul Eğitim ve Araştırma Hastanesi	2.272
6	Jandarma Genel Komutanlığı Jandarma Ted.Mrkz.K.İği(Güvercinlik/Ankara)	2.197
7	Devlet Malzeme Ofisi Genel Müdürlüğü(DMO)Bursa Bölge Müdürlüğü	2.014
8	Devlet Malzeme Ofisi Genel Müdürlüğü(DMO)Trabzon Bölge Müdürlüğü	1.928
9	Sağlık Bakanlığı Bakırköy Dr.Sadi Konuk Eğitim ve Araştırma Hastanesi	1.926
10	Milli Savunma Bakanlığı (MSB) Erzurum Ted.Blg .Bşk.	1.883
11	Milli Savunma Bakanlığı (MSB) İzmir Ted.Blg .Bşk.	1.827
12	Sağlık Bakanlığı Kadiri Devlet Hastanesi	1.813
13	Milli Savunma Bakanlığı (MSB) İstanbul Ted.Blg .Bşk.	1.805
14	T.C. Başbakanlık Toplu Konut İdaresi Başkanlığı-TOKİ	1.774
15	Atatürk Üniversitesi Yakutiye - Aziziye Sağlık Uyg.ve Araş. Merk	1.713
16	Devlet Malzeme Ofisi Genel Müdürlüğü(DMO) Eskişehir Bölge Müdürlüğü	1.708
17	Devlet Malzeme Ofisi Genel Müdürlüğü(DMO) Mersin İrtibat Bürosu Md.	1.440
18	İstanbul Büyükşehir Belediyesi	1.397
19	Devlet Malzeme Ofisi Genel Müdürlüğü(DMO) Gaziantep Bölge Müdürlüğü	1.396
20	Haydarpaşa Numune Eğitim ve Araştırma Hastanesi	1.348

3.2. TEYİT ALINAN AYA VE TEYİT TÜRÜNE GÖRE TEYİT İSTATİSTİKLERİ

Tablo 3.5. Teyit Alınan Aya göre Teyit Sayılarının Dağılımı

Aylar	Teyit Sayısı	%	Teyit Alınan İhale (İKN) Adedi*
Ocak	47.063	9,36	17.406
Şubat	43.805	8,72	15.415
Mart	52.504	10,45	17.019
Nisan	53.536	10,65	16.834
Mayıs	61.427	12,22	19.150
Haziran	57.919	11,52	18.586
Temmuz	59.412	11,82	19.874
Ağustos	62.402	12,42	20.722
Eylül	64.491	12,83	21.471
Toplam	502.559	100	116.030

*: Teyit alınan İKN sayısı 116.030'dur. Ancak bir İKN için farklı aylarda teyit alınabildiğinden aylık bazda teyit alınan İKN sayısı toplamı toplam teyit alınan İKN sayısını vermez. İlgili İKN teyit alınan her ayda yer almaktadır.

2012 yılı dokuz aylık döneminde en çok teyit alınan ay Eylül ayıdır. Eylül ayında alınan toplam teyit sayısı 64.491 olurken, teyit alınan İKN sayısı Eylül ayında 21.471'dir.

Tablo 3.6. Teyit Türüne göre Teyit Sayılarının Dağılımı

Teyit Türü	Teyit Sayısı		Teyit Alınan İhale (İKN) Adedi*	
	Sayı	%	Sayı	%
Ekonomik açıdan en avantajlı 1. Teklif	153.129	30,47	85.458	73,65
Sözleşme Öncesi Teyit	150.427	29,93	81.621	70,34
Ekonomik açıdan en avantajlı 2. Teklif	74.670	14,86	47.353	40,81
Başvuru veya teklifi imzalayan ya da şirket müdürü için teyit	33.695	6,70	9.286	8,00
Kapsam Dışı ve İstisna	32.864	6,54	19.022	16,39
Çerçeve anlaşmaya taraf istekli - Münferit sözleşmeye davet öncesi	22.818	4,54	1.167	1,01
Tüzel Kişinin %50 den fazla hissesine sahip ortağı	11.977	2,38	4.765	4,11
Vekaleten teklif verilmesi halinde, vekile ilişkin teyit	10.356	2,06	4.402	3,79
Çerçeve anlaşmaya taraf istekli - Anlaşma öncesi	5.165	1,03	189	0,16
Çerçeve anlaşmaya taraf istekli - Komisyon kararı sonrası	3.577	0,71	146	0,13
Sözleşme Öncesi Yüklenici Yasaklılık Sorgulaması	1.798	0,36	1.088	0,94
Alt Yüklenici	1.465	0,29	641	0,55
Sözleşme Devir	618	0,12	404	0,35
Genel Toplam	502.559	100	116.030	100

*: bir ihale için farklı türlerde teyit alınabilmektedir. Bir İKN için hangi teyit türlerinde teyit alınmış ise, ilgili İKN teyit alındığı her tür içinde ayrıca sayılır.

2012 yılının dokuz ayında idareler tarafından alınan teyitlerin teyit türüne göre dağılımı Tablo 3.6'da yer almaktadır. İlgili dönemde en fazla teyit ekonomik açıdan en avantajlı birinci teklif için alınmıştır. 85.458 ihale için 153.129 adet teyit ekonomik açıdan en avantajlı birinci teklif için alınırken, bunu 150.427 teyit sayısı ile sözleşme öncesi teyit izlemektedir. Sözleşme öncesi teyit alınan ihale sayısı 81.621'dir.

3.3 YASAKLILIK DURUMUNA GÖRE TEYİT İSTATİSTİKLERİ

Teyit talep sonuçlarına göre, 2012 yılı dokuz ay sonunda talepte bulunulan 502.559 adet teyit işleminin 500.717 (%99,63) adedinin yasa dışı olduğu, 1.800 (%0,36) adedinin yasal olduğu tespit edilerek ilgili idarelere bildirilmiştir. 42 adet teyit işlemi ise iptal edilmiştir. Teyit işlemlerinde iptal istemi, teyit talebinde bulunan idarelerin istekli hakkında verdiği bilgilerin eksik veya hatalı olmasından kaynaklanmaktadır.

Tablo 3.7. Yasaklılık Durumuna Göre Teyit Sayısı ve Toplam Teyit İçindeki Payı

Yasaklılık Durumu	Teyit Sayısı	%
Yasaksız	500.717	99,63
Yasaklı	1.800	0,36
İptal Edilenler	42	0,01
Toplam	502.559	100,00

3.4. TEYİT ALINAN İSTEKLİNİN UYRUĞUNA GÖRE TEYİT İSTATİSTİKLERİ

Teyit başvurusunda bulunan idareler sözleşme öncesi ihale üzerinde kalan isteklilerin uyuşukluğunu belirtmek zorunda olduklarından teyit başvurusu sırasında, teyit talebinde buldukları isteklinin uyuşuk bilgisini kaydetmektedirler. Tablo 3.8'de belirtilen sonuçlara göre, idareler tarafından teyit alınan isteklilerin %99,68'ini yerli istekliler, %0,32'sini ise yabancı istekliler oluşturmaktadır. Yabancı istekliler için alınan toplam teyit sayısı 1.593'tür. 1.593 teyit başvurusunun 995'i Avrupa Birliğine üye ülkelerden

ihalelere katılan isteklilere ait olurken, 278'i Amerika Birleşik Devletlerinden katılan isteklilere, 320'si ise Dünya'nın diğer ülkelerinden katılan isteklilere aittir.

Tablo 3.8. Teyit Alınan İsteklinin Uyuşuna Göre Teyit Sayısı ve Toplam Teyit İçindeki Payı

Teyit Alınan İsteklinin Uyuşu	Teyit Sayısı	%
1-Yerli İstekliler	500.966	99,68
2-Yabancı İstekliler	1.593	0,32
AB	995	0,20
ABD	278	0,06
DİĞER	320	0,06
Toplam	502.559	100,00

4734 Sayılı Kamu İhale Kanunu kapsamındaki kamu kurum ve kuruluşlarının yapacakları yaklaşık maliyeti Kanununun 13 üncü maddesinde belirtilen tutarların üzerindeki mal ve hizmet alımları ile yapım işlerine yönelik ihale ilanları, ihale düzeltme ilanları, ihale iptal ilanları ve ihale sonuç ilanları, ilgili Kanun gereğince 01.01.2004 tarihinden itibaren İlan Yönetim Sistemi ile Kamu İhale Bülteninde yayımlanmaktadır. Kanununun 13 üncü maddesinin (b) bendinin (1) nolu alt bendinde (13/b/1) düzenlenen ilanların 7/12/2009 tarih ve 2009/DK.D-164 sayılı Kurul Kararı uyarınca 04.01.2010 tarihinden itibaren ücretsiz olarak Kamu Satınalma Platformunda(KSP) yayımlanacağı belirtilmiştir. Kamu ihale bülteni ve Kamu Satınalma Platformu'nun yanı sıra ihalenin türü usulü ve yaklaşık maliyetine bağlı olarak Kanununun 13 üncü maddesinde belirtilen şekilde işin yapılacağı yerdeki yerel gazetelerde, yerel gazetenin olmaması halinde belediye yayın aracı ile ya da ilan tahtası ile ilgili ihalenin gerçekleşeceğine dair ilan verilmesi gerekmektedir.

01.09.2010 tarihinden itibaren Elektronik Kamu Alımları Platformu(EKAP)'ın devreye alınması ile birlikte 4734 sayılı Kanununun 13/b/1 kapsamındaki ilanlar da Kamu İhale Bülteninde yayımlanmaya başlanmıştır. Ancak İKN'si eski platform üzerinden alınmış olunan ihalelerin ilanları hala Kamu Satınalma Platformu üzerinden yayımlanmaya devam etmektedir.

Kamu İhale Bülteni veya Kamu Satınalma Platformunda yayımlanacak olan ilanlar idareler tarafından bilgi ve iletişim teknolojileri desteği ile web üzerinde hazırlanarak Kamu İhale Kurumuna gönderilmekte, Kurum personeli tarafından gerçek zamanlı ve etkileşimli olarak ön kontrolü yapılmakta ve ihale ilanları ile ilgili diğer işlemler tamamlandıktan sonra da, ilanların elektronik ortamda yayımlanması sağlanmaktadır.

01.01.2012–30.09.2012 dönemi için ilan yönetim sistemi veri tabanındaki tüm veriler analiz edilerek Kamu İhale Bülteninde(KİB) yayımlanan ilanlara ilişkin çeşitli istatistikler üretilmiştir.

4.1. KAMU İHALE BÜLTENİNDE YAYIMLANAN İLAN İSTATİSTİKLERİ

2012 yılının dokuz aylık döneminde, Kamu İhale Bülteninde toplam 242.464 ilan yayımlanmıştır. Bu ilanların %67,78'ini sonuç ilanları, %31,22'sini ihale ilanları, % 1,01'ini düzeltme ve iptal ilanları oluşturmaktadır. 2012 yılının dokuz ayında, çerçeve anlaşmalara ilişkin Kamu İhale Bülteninde toplam 22.689 ilan yayımlanmıştır. Bu ilanların 145 adedini ihale ilanları, 3 adedini düzeltme ilanları ve 2 adedini ise iptal ilanı oluşturmaktadır. Çerçeve anlaşma kapsamındaki 22.539 sonuç ilanı, son 4 yıl içinde gerçekleştirilen çerçeve anlaşmalar kapsamındaki münferit sonuç ilanlarını da kapsamaktadır. Tablo 4.1'den görüldüğü gibi, ilgili dönemde, Kamu İhale Bülteninde yayımlanan ihale ilanı sayısı 75.698'dir.

Tablo 4.1. İlan Türüne Göre Kamu İhale Bülteninde Yayımlanan İlanlar

İlan Türü	İlan Sayısı	Yüzde
1.Ön İlanlar	2	0,00
2. İlanlar	219.773	90,64
2.1. İhale İlanı	75.553	31,16
2.2. Düzeltme İlanı	769	0,32
2.3. İptal İlanı	1.662	0,69
2.4. Sonuç İlanı	141.783	58,48
3. Çerçeve Anlaşma	22.689	9,36
3.1. İhale İlanı	145	0,06
3.2. Düzeltme İlanı	3	0,00
3.3. İptal İlanı	2	0,00
3.4. Sonuç İlanı	22.539	9,30
Toplam	242.458	100,00

Tablo 4.2'de 2012 yılının dokuz ayında, Kamu İhale Bülteninde yayımlanan ve Kuruma EKAP üzerinden elektronik ortamda gönderilen 75.698 ihale ilanının ihale türü ve ihale usulüne göre dağılımı yer almaktadır. Tablo'daki sonuçlara göre, 2012 yılının dokuz ayında Kamu İhale Bülteninde yayımlanan ihale ilanlarının % 42,45'ini mal alımı ihaleleri, % 28,86'sını hizmet alımı ihaleleri, %28,69'unu ise yapım işi ihaleleri oluşturmaktadır. Kamu İhale Bülteninde yayımlanan ihale ilanlarının %96,94'ünü açık ihale usulü ile gerçekleştirilen ihaleler oluşturmaktadır.

Tablo 4.2. Kamu İhale Bülteninde Yayımlanan İhale İlanların İhale Türü ve İhale Usulüne Göre Dağılımı

İhale Türü	İhale Usulü				Toplam	%
	Açık İhale	Belli İstekliler Arası	Pazarlık Usulü	İstisna/kapsam dışı/diğer		
Mal	31.242	4	109	782	32.137	42,45
Hizmet	20.825	449	175	396	21.845	28,86
Yapım	21.314	97	87	218	21.716	28,69
Toplam	73.381	550	371	1396	75.698	100,00
%	96,94	0,73	0,49	1,84	100	

Tablo 4.3'te Kamu İhale Bülteninde yayımlanan ihale ilanlarının ilan yayımlandığı aya göre dağılımı yer almaktadır. Ulaşılan sonuçlara göre, 2012 yılının dokuz ayında, Kamu İhale Bülteninde yayımlanan 75.698 adet ihale ilanının en fazla yayımlandığı ay %13,56 oranı ile Ağustos ayı olmuştur.

Tablo 4.3. Kamu İhale Bülteninde Yayımlanan İhale İlanlarının Yayımlandığı Aya Göre Dağılımı

Kamu İhale Bülteninde İlanın Yayımlandığı Ay	İhale Türü			Toplam	%
	Mal	Hizmet	Yapım		
Ocak	3.470	2.406	981	6.857	9,06
Şubat	3.749	1.847	1.373	6.969	9,21
Mart	4.109	1.719	2.139	7.967	10,52
Nisan	3.640	1.497	2.245	7.382	9,75
Mayıs	3.717	1.666	3.326	8.710	11,51
Haziran	3.285	1.951	3.167	8.404	11,10
Temmuz	3.044	3.914	3.274	10.232	13,52
Ağustos	3.540	3.867	2.857	10.264	13,56
Eylül	3.583	2.978	2.354	8.915	11,78
Toplam	32.137	21.845	21.716	75.698	100,00

Tablo 4.4'te Kamu İhale Bülteninde yayımlanan ilanların ihalenin gerçekleştiği/gerçekleşeceği aya göre dağılımı yer almaktadır. Bu sonuçlara göre, 2012 yılının dokuz ayında KİB'de ilanı yayımlanan ihalelerin % 14,61'i Ağustos ayında, %12,46'sı Temmuz ayında gerçekleşmiştir.

Tablo 4.4. Kamu İhale Bülteninde Yayımlanan İhale İlanlarının İhalenin Yapılacağı Aya Göre Dağılımı

KİB'de Yayımlanmak Üzere İlan Verilen İhalelerin Gerçekleştiği/Gerçekleşeceği Aylar	İhale Türü			Toplam	%
	Mal	Hizmet	Yapım		
Ocak	1.208	864	344	2.416	3,19
Şubat	3.479	2.145	1.057	6.681	8,83
Mart	4.039	1.870	1.727	7.636	10,09
Nisan	3.948	1.542	2.285	7.775	10,27
Mayıs	3.810	1.611	2.939	8.360	11,04
Haziran	3.608	1.529	3.237	8.374	11,06
Temmuz	3.075	3.084	3.276	9.435	12,46
Ağustos	3.294	4.593	3.173	11.060	14,61
Eylül	3.597	2.573	2.367	8.537	11,28
Ekim	2.039	1.918	1.299	5.256	6,94
Kasım	39	115	11	165	0,22
Aralık	1		1	2	0,00
2013 Ağustos		1		1	0,00
Toplam	32.137	21.845	21.716	75.698	100

Tablo 4.5'te 2012 yılının dokuz ayında, Kamu İhale Bülteninde yayımlanan ilanların ihaleden en az kaç gün önce ilan edildiğine dair istatistikler yer almaktadır. Sonuçlara göre, ihalelerin % 42,89'u için en az 7 gün önce, % 21,78'i için 14 gün önce, %26,63'ü için ise en az 21 gün önce KİB'de ihale ilanı yayımlanmıştır. İstisna kapsamında/kapsam dışı olan 1.396 ihaleye ait ihale ilanı da Kamu İhale Bülteninde yayımlanmıştır.

Tablo 4.5. Kamu İhale Bülteninde Yayımlanan İhale İlanlarının İhalenin Gerçekleşeceği Tarihten En Az Kaç Gün Önce İlan Edileceğine Dair İstatistikler

İlanlar	Gün	İhale Usulü				Toplam	%
		Açık İhale	Belli İstekliler	Pazarlık	İstisna/Kapsam Dışı		
KİB'de yayımlanan ihale ilanları	7	31.942	262	266		32.470	42,89
	14	16.153	288	47		16.488	21,78
	21	20.126	0	36		20.162	26,63
	24	1				1	0,00
	25	0	0	22		22	0,03
	28	4.776	0	0		4.776	6,31
	33	383	0	0		383	0,51
	Diğer*	0	0	0	1.396	1.396	1,84
	Toplam		73.381	550	371	1.396	75.698

*: İstisna ya da kapsam dışı olan ihalelerden Kamu İhale Bülteninde ilanı yayımlanan 1.396 adet ihaleye ilişkin ilanın kaç gün önce yayımlandığı bilgisi standart olmadığı için tabloda diğer olarak belirtilmiştir.

Tablo 4.6'da Kamu İhale Bülteninde yayımlanan ihale ilanlarının 4734 sayılı Kanununun 13 üncü maddesinin hangi bendine dayanarak yayımlandığına dair istatistikler yer almaktadır. Sonuçlara göre, KİB'de yayımlanan ilanların %42,57'sinin Kanununun 13/b/1 maddesi kapsamında olduğu, % 26,92'sinin 13/b/3 maddesi kapsamında olduğu, %21,44'ünün ise Kanununun 13/b/2 kapsamında olduğu görülmektedir. 1 Eylül 2010 tarihinden itibaren EKAP'ın devreye alınması ile birlikte daha önce Kamu Satınalma Platformunda yayımlanan 13/b/1 kapsamındaki ilanların da Kamu İhale Bülteninde ücretsiz olarak yayımlanmasına başlanmıştır.

Tablo 4.6. Kamu İhale Bülteninde Yayımlanan İhale İlanlarının İlanının Dayandığı Kanun Maddesine Göre Dağılımı

Kanun Kapsamı	İhale Türü	İhale Usulü				Toplam	%
		Açık	Belli İstekliler Arasında	Pazarlık	İstisna/Kapsam Dışı		
13/b/1 kapsamında gerçekleşen ilanlar	Mal	12.664		73		12.737	16,83
	Hizmet	9.306	11	135		9.452	12,49
	Yapım	9.972	2	58		10.032	13,25
	Toplam	31.942	13	266		32.221	42,57
13/b/2 kapsamında gerçekleşen ilanlar	Mal	6.036		19		6.055	8,00
	Hizmet	2.927	31	18		2.976	3,93
	Yapım	7.190	2	10		7.202	9,51
	Toplam	16.153	33	47		16.233	21,44
13/b/3 kapsamında gerçekleşen ilanlar	Mal	10.140	1	12		10.153	13,41
	Hizmet	6.092	175	10		6.277	8,29
	Yapım	3.894	40	14		3.948	5,22
	Toplam	20.126	216	36		20.378	26,92
13/a kapsamında gerçekleşen ilanlar	Mal	2.402	3	5		2.410	3,18
	Hizmet	2.500	232	12		2.744	3,62
	Yapım	258	53	5		316	0,42
	Toplam	5.160	288	22		5.470	7,23
Diğer*	Mal				396	396	0,52
	Hizmet				782	782	1,03
	Yapım				218	218	0,29
	Toplam				1.396	1.396	1,84
Toplam	Mal	31.242	4	109	396	31.751	41,94
	Hizmet	20.825	449	175	782	22.231	29,37
	Yapım	21.314	97	87	218	21.716	28,69
	Toplam	73.381	550	371	1.396	75.698	100,00

2012 yılının dokuz ayında, kamu ihale bülteninde yayımlanan 13/b/1 kapsamındaki ihale ilanı sayısı 32.221 olmuştur. İhaleden en az 7 gün önce yayımlanan ihale ilanı sayısı 32.470'tir. Belli istekliler ihale usulü ile gerçekleştirilen 13/b/2 ve 13/b/3 kapsamındaki ihale ilanları da ihaleden en az 7 gün önce yayımlanmak zorunda olduğu için 7 günlük ihale ilanı sayısı 13/b/1 kapsamındaki ihale ilanı sayısından fazladır.

Tablo 4.7'de, ihaleyi gerçekleştiren idarenin bağlı olduğu en üst idare bazında KİB'de yayımlanan ilan sayısı yer almaktadır. Buna göre 2012 yılının dokuz ayında, KİB'de en fazla ihale ilanı Belediyeler ve Sağlık Bakanlığı tarafından yayımlanmıştır.

Tablo 4.7. En Üst İdare Bazında Kamu İhale Bülteninde Yayımlanan İhale İlan Sayısı ve İlan Yayımlatan İdare Sayısı

İdare Adı	İhale Türü			Toplam İlan Sayısı	%
	Mal	Hizmet	Yapım		
Belediyeler	7.738	3.599	6.198	17.535	23,16
Sağlık Bakanlığı	7.636	2.406	461	10.503	13,87
İl Özel İdareleri	1.490	2.958	4.937	9.385	12,40
Milli Eğitim Bakanlığı	2.565	5.487	523	8.575	11,33
Milli Savunma Bakanlığı	4.250	601	1.395	6.246	8,25
Diğer Özel Bütçeli Kuruluşlar	876	2.075	3.143	6.094	8,05
Yükseköğretim Kurumları	2.854	711	790	4.355	5,75
KİT'ler	1.242	1.391	1.669	4.302	5,68
İçişleri Bakanlığı	1.450	208	458	2.116	2,80
5018 Kapsamı Dışındaki Diğer	403	535	882	1.820	2,40
Aile ve Sosyal Politikalar Bakanlığı	194	314	14	522	0,69
Gıda, Tarım ve Hayvancılık Bakanlığı	194	184	138	516	0,68
Adalet Bakanlığı	294	61	148	503	0,66
BİT'ler	188	171	104	463	0,61
Çevre ve Şehircilik Bakanlığı	13	272	166	451	0,60
Maliye Bakanlığı	206	65	151	422	0,56
Döner Sermaye Saymanlıkları/Döner Sermaye İşletmeleri	184	146	75	405	0,54
Sosyal Güvenlik Kurumları	77	196	75	348	0,46
Orman ve Su İşleri Bakanlığı	69	109	78	256	0,34
Mahalli İdare Birlikleri	92	91	52	235	0,31
Çevre ve Orman Bakanlığı	15	46	88	149	0,20
Başbakanlık	35	49	15	99	0,13
Ulaştırma, Denizcilik ve Haberleşme Bakanlığı	2	18	75	95	0,13
Kültür ve Turizm Bakanlığı	10	39	29	78	0,10
Türkiye Büyük Millet Meclisi	27	7	13	47	0,06
Düzenleyici ve Denetleyici Kurumlar	8	29	1	38	0,05
Tarım ve Köy İşleri Bakanlığı		5	26	31	0,04
Enerji ve Tabii Kaynaklar Bakanlığı	1	13	2	16	0,02
Çalışma ve Sosyal Güvenlik Bakanlığı	4	11	0	15	0,02
Gümrük ve Ticaret Bakanlığı	7	5	2	14	0,02
Gençlik ve Spor Bakanlığı	1	11	0	12	0,02
Sayıştay	5	4	3	12	0,02
Kalkınma Bakanlığı	2	8		10	0,01
Yargıtay	2	4	2	8	0,01
Danıştay	1	3	2	6	0,01
Bilim, Sanayi ve Teknoloji Bakanlığı	1	3		4	0,01
Ekonomi Bakanlığı		3		3	0,00
Ulaştırma Bakanlığı		2	1	3	0,00
Bayındırlık ve İskan Bakanlığı		2		2	0,00
Cumhurbaşkanlığı	1	1		2	0,00
Dışişleri Bakanlığı		2		2	0,00
Toplam	32.137	21.845	21.716	75.698	100,00

4.2. YEREL GAZETELERDE YAYIMLANMASI BEKLENEN İHALE İLANI İSTATİSTİKLERİ

İdareler, Kanununun 13 üncü maddesinin ilgili alt bendine göre Kamu Satınalma Platformu ve Kamu İhale Bülteninin yanı sıra ihale ilanlarını buldukları yerleşim yerindeki yerel gazetelerde yayımlamak durumundadırlar. Yerel gazetenin çıkmadığı yerlerde ise ilan tahtası ya da belediye yayın aracı kullanılarak ihale ilanı duyuruları yapılabilmektedir. 4734 sayılı Kanununun 13 üncü maddesi b fıkrası 1. alt bendine göre, belirtilen kapsamdaki ihale ilanlarının KSP/KİB'in yanı sıra en az 2 yerel gazetede daha yayımlanması, Kanununun 13 üncü maddesi 1 fıkrası 2. ve 3. alt bentlerine göre; ilgili kapsamdaki ihale ilanlarının ise KSP/KİB'in yanı sıra en az 1 yerel gazetede daha yayımlanması gerektiği belirtilmiştir. Yerel gazetelerde yayımlanan ihale ilan sayısı Kurumumuz tarafından tutulmamakla beraber Kanununun 13 maddesinin ilgili alt bentleri dikkate alınarak KSP ve KİB'in yanı sıra yerel gazetelerde yayımlanması gereken tahmini ihale ilanı sayısı belirlenebilmektedir. Tablo 4.8'deki sonuçlara göre, 2012 yılının dokuz ayında, yerel gazetelerde yayımlanan ihale ilanı sayısının en az 101.053 olduğu tahmin edilmektedir. Bu ilanların %40,77'sini mal alımı ihalelerinin, %27,54'ünü hizmet alımı ihalelerinin ve % 30,53'ünü ise yapım işi ihalelerinin oluşturması beklenmektedir.

Tablo 4.8. Yerel Gazetede Yayımlanan İhale İlanlarının İhale Türü ve İhale Usulüne Göre Dağılımı

İhale Türü	İhale Usulü			Toplam	%
	Açık İhale	Belli İstekliler Arası	Pazarlık Usulü		
Mal	41.504	1	177	41.682	40,77
Hizmet	27.631	228	298	28.157	27,54
Yapım	31.028	46	140	31.214	30,53
Toplam	100.163	275	615	101.053	98,84
%	97,97	0,27	0,60	98,84	

4.3. MEVZUAT KONTROLÜ SÜRECİNDE İDAREYE İADE EDİLEN İLAN İSTATİSTİKLERİ

İdareler, Kanununun 13 üncü, 24 üncü ve 25 inci maddelerindeki hükümlere uygun olacak şekilde ilanlarını yayımlarlar. İlanlar bu maddelere uygun bir şekilde yenilenmedikçe ihale veya ön yeterlilik yapılamaz.

4734 Sayılı Kanun kapsamında ve ilanı 01.01.2012-30.09.2012 tarihleri arasında iade edilmiş olan ilanların ilan yasa kapsamı ve ilan türüne göre dağılımı Tablo 4.9'da verilmiştir. Buna göre 2012 yılının dokuz ayında 22.647 ilan incelenmek ve düzeltilmek üzere idarelere iade edilmiştir. İade edilen ilanların %42,78'i Kanununun 13b/3 maddesine dayanmaktadır. İade edilen ilanların %96,94'ünü ihale ilanları oluşturmaktadır.

Tablo 4.9. İade Edilen İlanların İlanın Dayandığı Kanun Maddesine ve İlan Türüne Göre Dağılımı

İlan Kanun Maddesi	İlan Türü				Toplam	%
	Ön İlan	İhale İlanı	Düzeltilme İlanı	İptal İlanı		
13 b/1		2.037	24	55	2.116	9,34
13 b/2		7.708	159	41	7.908	34,92
13 b/3		9.394	236	58	9.688	42,78
13/a	4	2.816	93	22	2.935	12,96
Toplam	4	21.955	512	176	22.647	100,00
%	0,02	96,94	2,26	0,78	100	

BÖLÜM 5 KURUL KARAR VE ŞİKAYET İSTATİSTİKLERİ

Kamu İhale Kurumu, 4734 sayılı kanununun 53 üncü maddesi uyarınca, ihalenin başlangıcından sözleşmenin imzalanmasına kadar geçen süre içerisinde idarelerce yapılan işlemlerde kanunun ilgili hükümlerine uygun olmadığı gerekçesi ile Kuruma ulaşan yazılı itirazın şikayet başvurularını incelemek ve sonuçlandırmak ile görevlendirilmiştir. Kurul, uyuşmazlık kararları dışında, kurumun idari işleyişine yönelik olarak yönetsel kararlar almak; yönetmelik, tebliğ, vb düzenleyici metinlerde yapılan değişiklikler ile kurumlardan gelen mevzuat değişiklikleri üzerine düzenleyici kararlar almak ile yükümlüdür.

Bu bölümde, Kamu İhale Kurulu tarafından alınan inceleme kararları, düzenleyici kararlar ve yönetsel kararlara ilişkin istatistikler ile şikayet istatistikleri yer almaktadır.

5.1. KURUL KARARLARI

Tablo 5.1. Şikayet ve Kararlara İlişkin Özet İstatistikler

Şikayet ve Kararlara İlişkin Özet İstatistikler	Aylar									
	Ocak	Şubat	Mart	Nisan	Mayıs	Haziran	Temmuz	Ağustos	Eylül	Toplam
Şikayet Sayısı	548	379	389	397	394	389	419	358	332	3.605
Uyuşmazlık Karar Sayısı	687	468	345	446	382	375	342	404	346	3.795

Kurul tarafından alınan kararlar, inceleme kararları, düzenleyici kararlar ve yönetsel kararlar olmak üzere 3 grupta değerlendirilmektedir. Bunun yanı sıra Kurul alınan kararlara ilişkin düzeltme olması durumunda düzeltme kararları da almaktadır. Tablo 5.2 'de, Kurul tarafından alınan kararlar, karar türüne göre sınıflandırılmıştır. Buna göre, 2012 yılı üçüncü çeyrek sonunda Kamu İhale Kurulu 4.331 adet karar almıştır. Bunun 4.110 adedi (%94,90) inceleme kararı, 185 adedi (%4,27) düzenleyici karar ve 22 adedi (%0,51) yönetsel karardır. Görüldüğü gibi, 4734 sayılı Kanun kapsamında yapılan ihalelere ilişkin şikayet başvuruları üzerine yapılan inceleme sonucu alınan kararlar Kurulun iş yükünün büyük bölümünü oluşturmaktadır.

Tablo 5.2. Karar Türüne Göre Kurul Tarafından Alınan Karar Sayısı ve Toplam Karar İçindeki Payı

Karar Türleri	Karar Sayısı	Toplam Karar İçindeki Yüzde (%)
İnceleme Kararı	4.110	94,90
Düzenleyici Karar	185	4,27
Yönetsel Karar	22	0,51
Düzeltilme Kararı	14	0,32
Toplam	4.331	100,00

5.1.1 İnceleme Kararları

İnceleme kararları, uyuşmazlık kararları ve mahkeme kararları üzerine alınan yargı kararlarına uyma kararları olmak üzere 2 alt başlıkta değerlendirilmektedir. Tablo 5.3 'te, Kurul tarafından alınan inceleme kararlarının ihale türüne göre sayısal ve oransal dağılımı verilmiştir. Tablo'da belirtilen sonuçlara göre, 2012 yılı üçüncü çeyreği sonunda alınan 4.110 adet inceleme kararının 3.795 adedini (%92,34) uyuşmazlık kararları ve 315 adedini (%7,66) yargı kararlarına uyma kararları oluşturmaktadır. İnceleme kararlarının büyük çoğunluğunu uyuşmazlık kararlarının oluşturduğu gözlemlenmektedir. Yargı kararına uyma kararları daha çok yapım işi ve hizmet alımı ihalelerine yönelik olarak gerçekleştirilmiştir.

BÖLÜM 5 KURUL KARAR VE ŞİKAYET İSTATİSTİKLERİ

başvuruların, diğer idarelerden daha fazla olmasının temel sebebi, ilgili kurumlar tarafından yapılan ihale sayısının fazla olmasıdır.

Tablo 5.5. İhaleyi Gerçekleştiren En Üst İdare Bazında İhaleye İlişkin Başvurularda Kurul Tarafından Alınan Uyuşmazlık Kararlarının Dağılımı

En Üst İdare Adı	Uyuşmazlık Karar Sayıları	%
Sağlık Bakanlığı	847	22,32
Belediyeler	754	19,87
Yükseköğretim Kurumları	393	10,36
Diğer Özel Bütçeli Kuruluşlar	346	9,12
İl Özel İdareleri	300	7,91
KİT'ler	299	7,88
Başbakanlık	130	3,43
5018 Kapsamı Dışındaki Diğer İdareler	118	3,11
Milli Eğitim Bakanlığı	107	2,82
Çevre ve Orman Bakanlığı	90	2,37
Milli Savunma Bakanlığı	72	1,90
Aile ve Sosyal Politikalar Bakanlığı	49	1,29
İçişleri Bakanlığı	37	0,97
BİT'ler	32	0,84
Sosyal Güvenlik Kurumları	32	0,84
Maliye Bakanlığı	26	0,69
Bayındırlık ve İskan Bakanlığı	24	0,63
Tarım ve Köy İşleri Bakanlığı	23	0,61
Adalet Bakanlığı	19	0,50
Döner Sermaye Saymanlıkları/Döner Sermaye İşletmeleri	16	0,42
Çevre ve Şehircilik Bakanlığı	13	0,34
Mahalli İdare Birlikleri	11	0,29
Düzenleyici ve Denetleyici Kurumlar	9	0,24
Ulaştırma, Denizcilik ve Haberleşme Bakanlığı	8	0,21
Kültür ve Turizm Bakanlığı	6	0,16
Ulaştırma Bakanlığı	6	0,16
Gıda, Tarım ve Hayvancılık Bakanlığı	4	0,11
Orman ve Su İşleri Bakanlığı	4	0,11
Türkiye Büyük Millet Meclisi	4	0,11
Yargıtay	3	0,08
Çalışma ve Sosyal Güvenlik Bakanlığı	2	0,05
Enerji ve Tabii Kaynaklar Bakanlığı	2	0,05
Kalınma Bakanlığı	2	0,05
Sanayi ve Ticaret Bakanlığı	2	0,05
Danıştay	1	0,03
Dışişleri Bakanlığı	1	0,03
Gençlik ve Spor Bakanlığı	1	0,03
Gümrük ve Ticaret Bakanlığı	1	0,03
Sayıştay	1	0,03
Toplam	3.795	100,00

5.1.2. Düzenleyici Kararlar

2012 yılı üçüncü çeyreği sonunda Kamu İhale Kurulu tarafından 185 adet düzenleyici karar alınmıştır. Bu kararlar yönetmelik, tebliğ vb. düzenleyici metinlerde yapılan değişiklikler, kurumlardan gelen

BÖLÜM 5 KURUL KARAR VE ŞİKAYET İSTATİSTİKLERİ

mevzuat değişiklikleri ile ilgili görüş/talepleri ve uygulamada karşılaşılan sorunların çözümüne ilişkin görüş/talepleri üzerine alınan kararlardan oluşmaktadır.

5.1.3. Yönetmelik Kararlar

2012 yılı üçüncü çeyreği sonunda Kamu İhale Kurulu tarafından 22 adet yönetmelik karar alınmıştır. Bu kararlar personel, idari ve mali işler gibi Kurumun idari işlerine yönelik kararlardır.

5.2. ŞİKAYET İSTATİSTİKLERİ

Bu bölümde, kuruma gelen şikayet başvuruları incelenmiştir. 2012 yılının dokuz ayında Kuruma gelen şikayet sayısı 3.605'tir. Aynı dönemde, Kurul tarafından alınan uyuşmazlık sayısı ise 3.795'tir. Kuruma gelen şikayet sayısı ile şikayetlere ilişkin Kurul tarafından verilen karar sayısı arasında fark bulunması beklenen bir durumdur. Çünkü, Kuruma gelen itirazın şikayet başvurularına ilişkin nihai kararlar, incelenen ihaleye ilişkin gerekli bilgi ve belgeler ile ihale işlem dosyasının Kurum kayıtlarına alındığı tarihi izleyen yirmi gün içinde veya Kanunda belirtilen özel hallerde on iş günü içinde verilmektedir. Dolayısıyla, 2012 yılının üçüncü çeyreği içinde Kuruma yapılan bir itirazın şikayet başvurusu dördüncü çeyrekte karara bağlanabilir. Bu durumda bu karar 2012 yılı 12 aylık karar istatistikleri içinde yer alacaktır.

Tablo 5.6'da Kuruma gelen şikayetlerin ihale türüne göre aylık bazda dağılımı yer almaktadır. Sonuçlara göre, 2012 yılının dokuz ayında Kuruma yapılan 3.605 adet şikayetin 1.814'ü hizmet alımı ihalelerine yönelik olurken, 674'ü mal alımı ihalelerine ve 1.117'si ise yapım işleri ihalelerine yöneliktir. Gelen şikayet başvurusu adet olarak en fazla Ocak ayında gerçekleşmiştir.

Tablo 5.6. Kuruma Gelen Şikayetlerin İhale Türüne Göre Aylık Bazda Dağılımı

Aylar	Gelen Şikayet Sayısı			
	Mal Alımı	Hizmet Alımı	Yapım İşleri	Toplam
Ocak	65	375	108	548
Şubat	70	214	95	379
Mart	59	224	106	389
Nisan	68	213	116	397
Mayıs	79	175	140	394
Haziran	88	152	149	389
Temmuz	104	156	159	419
Ağustos	80	142	136	358
Eylül	61	163	108	332
Toplam	674	1.814	1.117	3.605

Tablo 5.7'de Kuruma gelen şikayetlerin toplam ihaleler içindeki payı yer almaktadır. İstisna kapsamında yapılan ihalelere yönelik olarak Kamu İhale Kurumuna şikayet başvurusunda bulunulmadığı için, ihale sayısı verilirken istisna kapsamında gerçekleştirilen ihaleler dikkate alınmamıştır. 2012 yılının üçüncü çeyreğinde Kamu İhale Kurumuna gelen sonuçlara göre, mal alımı ihalelerinin %1,81'i, hizmet alımı ihalelerinin %6,19'u ve yapım işi ihalelerinin %5,66'sı şikayet edilirken, toplamda ihalelerin %4,17'sinin şikayet edildiği görülmektedir. Buna göre, hizmet alımı ihalelerine ilişkin şikayetlerin diğer alımlara göre yüksek oranda olduğu söylenebilmektedir.

BÖLÜM 5 KURUL KARAR VE ŞİKAYET İSTATİSTİKLERİ

Tablo 5.7. Gelen Şikayet Başvurularının Toplam İhaleler İçindeki Payı

İhale türleri	Şikayet Başvuru Sayısı	İhale Sayısı*	Şikayetlerin İhaleler İçindeki Payı (%)
Mal	674	37.311	1,81
Hizmet	1.814	29.322	6,19
Yapım	1.117	19.723	5,66
Toplam	3.605	86.356	4,17

*: İstisna ve kapsam dışı alımlar hariç, çerçeve anlaşma ve çerçeve anlaşma kapsamındaki münferit sözleşmeler dahildir.

Tablo 5.8'de Kuruma gelen şikayetlerin başvuru yapanın türüne ve ihale türüne göre dağılımı yer almaktadır. Buna göre, başvuruların %77,34'ü tüzel kişiler, %10,57'si gerçek kişiler, %12,09'u ortak girişimlerden gelmiştir.

Tablo 5.8. Kuruma Gelen Şikayetlerin Başvuru Yapanın Türüne ve İhale Türüne Göre Dağılımı

Başvuranın Türü	İhale Türleri			Şikayet Başvuru Sayısı	Yüzde
	Mal Alımı	Hizmet Alımı	Yapım İşleri		
Gerçek Kişi	60	131	190	381	10,57
Ortak Girişim	7	130	299	436	12,09
Tüzel Kişi	607	1.553	628	2.788	77,34
Toplam	674	1.814	1.117	3.605	100,00

Tablo 5.9'da Kuruma yapılan şikayetlerin kaç şikayetçi tarafından yapıldığı ve şikayetçi başına düşen ortalama şikayet sayısı verilmiştir. Tabloda belirtilen sonuçlara göre, 2012 yılı üçüncü çeyreği sonunda Kuruma 2.566 şikayetçi tarafından 3.605 adet şikayet başvurusunda bulunulmuştur. Genel anlamda, bir şikayetçi başına düşen ortalama şikayet sayısı 1,40 olurken, mal alımı ihalelerinde bu değer 1,41, hizmet alımı ihalelerinde 1,55 ve yapım işi ihalelerinde ise 1,22 olmaktadır.

Tablo 5.9. İhale Türlerine Göre Şikayetçi Başına Düşen Ortalama Şikayet Sayısı

İhale Türü	Şikayet Başvuru Sayısı	Şikayetçi Sayısı	Şikayetçi Başına Düşen Ortalama Şikayet Sayısı
Mal Alımı	674	479	1,41
Hizmet Alımı	1.814	1.172	1,55
Yapım İşleri	1.117	915	1,22
Toplam	3.605	2.566	1,40

Tablo 5.10'da Kuruma şikayette bulunan şikayetçilerin şikayet etme sıklıkları analiz edilmiş ve 2.566 adet şikayetçinin %78,53'ünün 1 kez şikayet başvurusunda bulunduğu, %21,47'sinin 2 ve daha fazla kez şikayet başvurusunda buldukları gözükmemektedir.

Tablo 5.10. Şikayet Etme Sıklığına Göre Şikayetçi Sayısı

Şikayet Etme Sıklığı	Şikayetçi Sayısı				Şikayet Etme Sıklığına Göre Şikayetçilerin Oranı
	Mal	Hizmet	Yapım	Toplam	
1	381	860	774	2.015	78,53
2	56	176	107	339	13,21
3	23	67	19	109	4,25
4	10	35	3	48	1,87
5 ve daha fazla	8	37	10	55	2,14
Toplam	478	1.175	913	2.566	100,00

BÖLÜM 5 KURUL KARAR VE ŞİKAYET İSTATİSTİKLERİ

Şikayete konu ihalenin şikayet edilme sıklığına göre dağılımı Tablo 5.11’de verilmiştir. Kuruma gelen şikayet sayısı 3.605 adet olmasına rağmen 2.970 adet ihale şikayet edilmiştir. 2.970 ihalenin 2.505’i bir kez şikayet edilirken, 465’i birden fazla kez şikayet edilmiştir.

Tablo 5.11. İhale Türlerine Göre Bir İhalenin Şikayet Edilme Sıklığı

İhale Türü	İhalenin Şikayet Edilme Sıklığı					Şikayet Edilen İhale Sayısı
	1	2	3	4	5+	
Mal	541	53	5	1	0	600
Hizmet	1.253	178	45	9	4	1.489
Yapım	711	124	32	8	6	881
Toplam	2.505	355	82	18	10	2.970

2012 yılı üçüncü çeyrek sonunda idarelerin gerçekleştirdikleri ihalelere ilişkin Kuruma yapılan şikayet başvuru sayıları Tablo 5.12’te verilmiştir.

Tablo 5.12. En üst İdare Bazında Gerçekleştirilen İhalelerin Şikayet Sayıları

En Üst İdare	Mal Alımı	Hizmet Alımı	Yapım İşleri	Toplam Şikayet Sayısı
Sağlık Bakanlığı	328	401	21	750
Belediyeler	64	389	281	734
Diğer Özel Bütçeli Kuruluşlar	16	157	240	413
Yükseköğretim Kurumları	110	164	87	361
İl Özel İdareleri	37	75	200	312
KİT’ler	28	151	107	286
Milli Eğitim Bakanlığı	5	138	7	150
5018 Kapsamı Dışındaki Diğer İdareler	4	54	61	119
Başbakanlık	5	81		86
Milli Savunma Bakanlığı	21	33	22	76
Aile ve Sosyal Politikalar Bakanlığı	2	50		52
İçişleri Bakanlığı	15	14	11	40
BİT’ler	5	20	4	29
Döner Sermaye Saymanlıkları/Döner Sermaye İşletmeleri	9	18		27
Çevre ve Şehircilik Bakanlığı		6	18	24
Sosyal Güvenlik Kurumları	4	13	5	22
Tarım ve Köy İşleri Bakanlığı		2	19	21
Adalet Bakanlığı	5	6	9	20
Maliye Bakanlığı	9	4		13
Ulaştırma, Denizcilik Ve Haberleşme Bakanlığı		1	12	13
Mahalli İdare Birlikleri		5	4	9
Bayındırlık ve İskan Bakanlığı		1	5	6
Kültür ve Turizm Bakanlığı		5		5
Orman ve Su İşleri Bakanlığı		3	2	5
Ulaştırma Bakanlığı	3		2	5
Düzenleyici Ve Denetleyici Kurumlar		4		4
Gıda, Tarım Ve Hayvancılık Bakanlığı	2	2		4
Türkiye Büyük Millet Meclisi		4		4
Yargıtay	1	3		4
Enerji ve Tabii Kaynaklar Bakanlığı		2		2
Kalkınma Bakanlığı		2		2
Sanayi ve Ticaret Bakanlığı		2		2
Çalışma ve Sosyal Güvenlik Bakanlığı	1			1
Çevre ve Orman Bakanlığı		1		1
Danıştay		1		1
Gençlik ve Spor Bakanlığı		1		1
Gümrük ve Ticaret Bakanlığı		1		1
Toplam	674	1.814	1.117	3.605

BÖLÜM 5 KURUL KARAR VE ŞİKAYET İSTATİSTİKLERİ

2012 yılı üçüncü çeyreği sonunda Kuruma gelen bir ihaleye ilişkin şikayetlerin şikayet bedellerine göre dağılımı Tablo 5.13'te verilmiştir. Kamu ihale Kurumunda ihalenin türü ve yaklaşık maliyetine bağlı olarak 4 farklı şikayet bedeli uygulanmaktadır. Şikayet bedelleri her yılın 1 Şubat tarihinde revize edildiğinden 4 farklı şikayet bedeli kategorisi bulunmasına rağmen uygulamada aynı yıl içinde 8 farklı şikayet bedeli söz konusu olmaktadır. Kuruma gelen itirazın şikayet başvurularının %4,88'i 1.152 TL'lik şikayet bedeli grubunda, %30,80'i 1.305 TL'lik şikayet bedeli grubunda, %3,57'si 2.305 TL'lik şikayet bedeli grubunda, %21,62'si 2.612 TL'lik şikayet bedeli grubunda, %5,02'si 3.458 TL'lik şikayet bedeli grubunda, %27,93'ü 3.918 TL'lik şikayet bedeli grubunda, %0,25'i 4.612 TL'lik şikayet bedeli grubunda ve %5,92'si 5.226 TL'lik şikayet bedeli grubunda yer almaktadır.

Tablo 5.13. Şikayet Bedellerine Göre İhalelerin Şikayet Edilme Oranları

Şikayet Grubu	Şikayet Bedeli	Şikayet Sayısı(*)	%
1. şikayet grubu	1.152 TL	175	4,88
	1.305 TL	1.104	30,80
2. şikayet grubu	2.305 TL	128	3,57
	2.612 TL	775	21,62
3. şikayet grubu	3.458 TL	180	5,02
	3.918 TL	1.001	27,93
4. şikayet grubu	4.612 TL	9	0,25
	5.226 TL	212	5,92
Toplam		3.584	100,00

(*):21 adet ihaleye ilişkin şikayet bedeli bilinmemektedir.

4734 sayılı Kanununun 53 üncü maddesine göre, Kamu İhale Kurumu, kamu ihalelerine katılmaktan yasaklı bulunanların sicillerini tutmakla görevli olup, sadece 4734 ve 4735 sayılı kanunlar yönünden değil, diğer mevzuat yönünden de ihalelere katılmaktan yasaklı olanların sicilini tutmaktadır.

Bu bölümde, 30 Eylül 2012 tarihi itibarıyla sistemde aktif olarak yasaklı bulunan kayıtlara ilişkin özet istatistikler yer almaktadır.

Tablo 6.1. 2012 yılı dokuz ayında kayıt altına alınan yasaklamalar

Yıl	Dönem	Kayıt Alınan Yasaklama Sayısı
2012	1. çeyrek	1.842
	2. çeyrek	1.174
	3. çeyrek	1.209

Kamu İhale Kurumu tarafından tutulan yasaklama listesi günlük olarak değişmektedir. İdarelerce gerçekleştirilen yasaklamalar günlük olarak resmi gazeteden takip edilmek suretiyle veri tabanına yeni kayıtlar eklenmekte, yasaklama süresi tamamlanan yasaklamalar ise aktif yasaklı listesinden çıkmaktadır.

Tablo 6.1'deki sonuçlara göre, 31.03.2012 tarihi itibarıyla aktif yasaklı listesinde bulunan yasaklamaların 1.842 adedi 2012 ilk çeyreğinde kayıt altına alınırken, 30.06.2012 tarihi itibarıyla aktif yasaklı listesinde bulunan yasaklama kayıtlarından 1.174'ü 2012 yılı 2. çeyreğinde, 1.209'u 2012 yılı 3. çeyreğinde kayıt altına alınmıştır.

Tablo 6.2. Yasaklama Dayanağına Göre Aktif Yasaklama Sayıları

Yasaklamanın Dayanağı	Yasaklama Türü		Toplam	%
	Hakkında Kamu Davası Açılanlar	Yasaklama		
2886		762	762	8,19
4734	4.937	960	5.897	63,42
4735		2.202	2.202	23,68
TCK	430		430	4,62
Diğer Mevzuat		8	8	0,09
Toplam	5.367	3.932	9.299	100,00

Tablo 6.2'de 30.09.2012 tarihi itibarıyla kayıtlı bulunan aktif yasaklamalar hakkında kamu davası açılanlar ve açılmayanlar olarak ayrı ayrı incelenmiştir. 2012 yılı dokuz ayında aktif olarak yasaklı listesinde bulunan toplam 9.299 kayıttan 5.367'si hakkında kamu davası bulunmaktadır. Aktif yasaklamaların %63,42'si 4734 sayılı KİK'e göre yasaklanırken, %23,68'i 4735 sayılı Kamu İhale Sözleşmeleri Kanunu (KİSK)'e göre, %4,62'si Türk Ceza Kanunu (TCK)'ya göre, % 8,19'u ise 2886 sayılı Devlet İhale Kanununa göre yasaklanmıştır.

Tablo 6.3. Yasaklama Kapsamına Göre Aktif Yasaklamaların Dağılımı

Yasaklamanın Kapsamı	Yasaklama Sayısı	%
Tüm İhaleler	8.592	92,40
Bakanlık İhaleleri	536	5,76
Yasaklayan İdare İhaleleri	171	1,84
Toplam	9.299	100

Tablo 6.3'teki sonuçlara göre, 30.09.2012 tarihi itibarıyla aktif yasaklı bulunan 9.299 yasaklamanın %92,40'ı tüm ihalelerden yasaklı iken, % 5,76'sı bakanlık ihalelerinden, %1,84'ü yasaklayan idare ihalelerinden yasaklıdır.

Tablo 6.4. Yasaklananların Uyuşuna Göre Aktif Yasaklamaların Dağılımı

Yasaklının Uyuşu	Yasaklama Sayısı	%
T.C	9.278	99,8
Yabancı	21	0,02
Toplam	9.299	100

30.09.2012 tarihi itibarıyla aktif yasaklama listesinde bulunan yabancı gerçek ya da tüzel kişilere ilişkin yasaklama sayısı 21'dir.

Tablo 6.5. Yasaklama Süresine Göre Aktif Yasaklamaların Dağılımı

Yasaklama Süresi	Yasaklama Sayısı	%
6 Aydan Az (Tamamlama)	2	0,02
6 Ay	480	5,16
6 Ay - 1 Yıl (1 Yıl Dahil Değil)	3	0,03
1 Yıl	3.121	33,56
1 yıldan fazla 2 yıldan az	14	0,15
2 yıl	296	3,18
2 yıldan fazla	5.383	57,89
Toplam	9.299	100,00

Tablo 6.5 'te yasaklama süresine göre aktif yasaklamaların dağılımı verilmiştir. 30.09.2012 tarihi itibarıyla sistemde kayıtlı bulunan aktif yasaklamaların, yasaklılık süresine göre dağılımı incelendiğinde, yasaklamaların %5,21'inin 1 yıldan az süreyle, %33,56'sının 1 yıl süreyle, %3,18'inin 2 yıl süreyle, %57,89'unun ise 2 yıldan daha fazla süreyle yasaklandıkları görülmektedir.

Tablo 6.6. Gerçek Tüzel Kişi Olma Durumlarına Göre Aktif Yasaklamaların Dağılımı

Yasaklının Hukuki Durumu	Yasaklama Sayısı	%
Gerçek Kişi	7.268	78,16
Tüzel Kişi	2.026	21,79
Toplam	9.299	100

30.09.2012 tarihi itibarıyla aktif yasaklama listesi içerisinde bulunan yasaklamaların %78,16'sı gerçek kişilere ait olurken, %21,79'u tüzel kişilere aittir.

Tablo 6.7. Yasaklayan Bakanlık/Kurum'a Göre Aktif Yasaklamaların Dağılımı

Yasaklayan Bakanlık/Kurum	Yasaklama Sayısı
Cumhuriyet Savcılığı/Cumhuriyet Başsavcılığı	2.714
Ağır Ceza Mahkemeleri	2.647
Milli Savunma Bakanlığı	1.126
Sağlık Bakanlığı	641
Maliye Bakanlığı	458
Belediyeler	361
İl Özel İdareleri	225
KİT'ler	218
Yüksek Öğretim Kurumları	149
Orman ve Su İşleri Bakanlığı	125
İçişleri Bakanlığı	86
5018 kapsamı dışındaki idareler	78
Milli Eğitim Bakanlığı	69
Diğer özel bütçeli kuruluşlar	67
Mahalli idare birlikleri	60
Ulaştırma, Denizcilik ve Haberleşme Bakanlığı	54
Ulaştırma Bakanlığı	41
BİTler	35
Adalet Bakanlığı	29
Aile ve Sosyal Politikalar Bakanlığı	22
Gıda Tarım ve Hayvancılık Bakanlığı	22
Çevre ve Şehircilik Bakanlığı	20
döner sermaye işletmeleri	14
Başbakanlık	13
Sosyal Güvenlik Kurumları	13
Kültür ve Turizm Bakanlığı	5
Çevre ve Orman Bakanlığı	3
Enerji ve Tabii Kaynaklar Bakanlığı	2
Tarım ve Köy İşleri Bakanlığı	1
TBMM	1
Toplam	9.299

Tablo 6.7'de yasaklamayı yapan Bakanlık/Kurum'a göre aktif yasaklamaların dağılımı yer almaktadır. 30.09.2012 tarihi itibarıyla kayıtlı bulunan 9.299 adet aktif yasaklamaların 2.714 adedi Cumhuriyet Savcılıkları ya da Cumhuriyet Başsavcılıkları tarafından, 2.647'si ceza mahkemeleri tarafından kalan 3.938 adedi ise diğer Bakanlık ya da bağlı/ilgili idareler tarafından gerçekleştirilmiştir.