



KAMU İHALE KURUMU

## KAMU ALIMLARI İZLEME RAPORU

2012

Dönem

01.01.2012-31.03.2012

KAMU ALIMLARINI İZLEME VE BİLGİ HİZMETLERİ DAİRESİ BAŞKANLIĞI

Haziran 2012 - ANKARA

Bu çalışma, 4734 sayılı Kamu İhale Kanununun 53 üncü maddesi ve Kamu İhale Kurumu Teşkilatı ve Personelinin Çalışma Usul ve Esasları Hakkında Yönetmeliğin 19 uncu maddesiyle Kamu Alımlarını İzleme ve Bilgi Hizmetleri Dairesine verilen görevler esas alınarak hazırlanmıştır.

Çalışmanın amacı, 4734 sayılı Kanun kapsamında (istisna ve doğrudan temin yoluyla yapılan alımlar dahil) gerçekleştirilen ihalelere ilişkin istatistiksel sonuçları rapor halinde kullanıcının hizmetine sunmaktır.

Kamu kaynaklarının hangi alanlarda ve hangi alım usulleri kullanılarak harcandığına ilişkin istatistikler, bu alımların ekonomik etkilerinin tespitinin yanında kamu alımlarına ilişkin politikaların oluşturulmasında da en önemli başvuru kaynaklarından birisi olmaktadır. Bu çerçevede, kamu alımları istatistiklerinin, karar verici konumda olanlar kadar, bu konuda çalışma yapanlar ve nihayet vergisini veren vatandaşlar açısından da önemli bir bilgi kaynağı olduğu tartışmasızdır.

Hazırlanan Kamu Alımları İzleme Raporu, 01.01.2012 ve 31.03.2012 tarihleri arasında gerçekleştirilen kamu alımlarına ilişkin ihale sonuç, ilan, şikayet, teyit, yasaklama ve ihale kayıt numarası istatistiklerini kapsamaktadır. İhale İstatistikleri, ihaleleri yapan idareler tarafından Kamu İhale Kurumu'na Kamu Satınalma Platformu (KSP) veya Elektronik Kamu Alımları Platformu (EKAP) üzerinden internet yoluyla gönderilen verilerden hareketle düzenlenmiştir.

4734 sayılı Kanuna göre ihaleler; alım türleri bazında mal alımı, hizmet alımı, danışmanlık hizmet alımı ve yapım işleri ihaleleri olarak sınıflandırılabilir. Ayrıca, Kanunda temel ihale usulleri olarak açık ihale usulü ve belli istekliler arasında ihale usulü belirtilmiş, bunun yanında bazı hallerde pazarlık usulü ile de ihale yapılabileceği öngörülmüştür. Raporun tamamında bu sınıflandırmalar esas alınarak tablolar oluşturulmuştur. Öte yandan, kamu alımlarının kurumsal bazda dağılımlarını ortaya koymak amacıyla, ihaleleri gerçekleştiren idarelerin bağlı olduğu en üst kurum bazında sınıflandırılmaları yapılmıştır.

Rapor altı bölümden oluşmaktadır. Birinci bölümde, kamu alımları istatistikleri, ikinci bölümde ihale kayıt numarası istatistikleri, üçüncü bölümde teyit istatistikleri, dördüncü bölümde ihale ilanı istatistikleri, beşinci bölümde kurul kararları ve şikayet istatistikleri, altıncı bölümde yasaklama istatistikleri yer almaktadır.

Raporun hazırlanmasında emeği geçenlere teşekkür ediyor ve raporun tüm kullanıcılara faydalı olmasını diliyorum.

**Mahmut GÜRSES**  
Başkan

	Sayfa
<b>ÖNSÖZ</b> .....	II
<b>İÇİNDEKİLER</b> .....	III
<b>AÇIKLAMALAR</b> .....	V

## **BÖLÜM 1 KAMU ALIMLARI İSTATİSTİKLERİ**

1.1.Kamu Alımlarına Genel Bakış.....	1
1.2. 4734 Sayılı Kanun Kapsamında Yürütülen Kamu Alımları.....	2
1.3. İhale Türlerine Göre Kamu Alımlarının Sınıflandırılması.....	3
1.4. İhale Usulü/Alım Türüne Göre Kamu Alımlarının Sınıflandırılması.....	4
1.5. Sözleşme Bilgilerine Göre Kamu Alımlarının Sınıflandırılması.....	7
1.6. İhalelerin Eşik Değerlere Göre Sınıflandırılması.....	8
1.7. Yüklenicilere Göre Kamu Alımlarının Sınıflandırılması.....	9
1.8. Yabancı İsteklilere Açık Olan İhalelerin Sınıflandırılması.....	11
1.9. Yerli İstekliler Lehine Fiyat Avantajı Uygulanan İhalelerin Sınıflandırılması.....	11
1.10. Finansman Kaynağına Göre Kamu Alımlarının Sınıflandırılması.....	12
1.11. Kamu Alımlarının Tamamlanma Yılına Göre Sınıflandırılması.....	12
1.12. İhaleyi Gerçekleştiren İdarelere Göre Kamu Alımlarının Sınıflandırılması.....	13
1.13. Bölgelere Göre Kamu Alımlarının Sınıflandırılması.....	15
1.14. Kamu Alımlarının 4734 Sayılı Kanunun 62(ı) Maddesi Kapsamında Değerlendirilmesi	15
1.15. E-imza ile Doküman İndirme.....	16
1.16. Kanun Kapsamındaki İhalelere Yapılan Teklifler.....	17

## **BÖLÜM 2 İHALE KAYIT NUMARASI İSTATİSTİKLERİ**

2.1. Geçerli ve İptal Edilen İKN İstatistikleri.....	18
2.2. İhale Türüne Göre İKN'lerin Sınıflandırılması.....	19
2.3. İhale Usulüne Göre İKN'lerin Sınıflandırılması.....	21
2.4. Aylık Bazda İKN'lerin Sınıflandırılması.....	22
2.5. İhalelerin Sektörel Dağılımı.....	28
2.6. İptal Nedenlerine Göre İKN'lerin Sınıflandırılması.....	30

## **BÖLÜM 3 TEYİT İSTATİSTİKLERİ**

3.1. İhale Türü, Usulü ve Teyit Talebinde Bulunan İdarelere Göre Teyit İstatistikleri.....	31
3.2. Yasaklılık Durumuna Göre Teyit İstatistikleri.....	33
3.3. Teyit Alınan İsteklinin Uyuşuna Göre Teyit İstatistikleri.....	33

## **BÖLÜM 4 İLAN İSTATİSTİKLERİ**

4.1. Kamu İhale Bülteninde Yayımlanan İlan İstatistikleri.....	35
4.2. Yerel Gazetelerde Yayımlanması Beklenen İhale İlanı İstatistikleri.....	39
4.3. Mevzuat Kontrolü Sürecinde İdareye İade Edilen İlan İstatistikleri.....	39

	Sayfa
<b>KURUL KARAR VE ŞİKAYET İSTATİSTİKLERİ</b>	
5.1. Kurul Kararları.....	40
5.2. Şikayet İstatistikleri.....	43

**BÖLÜM 6  
YASAKLAMA İSTATİSTİKLERİ**

6.Yasaklama İstatistikleri.....	47
---------------------------------	----

## AMAÇ

4734 sayılı Kanun kapsamında (istisnalar dahil) gerçekleştirilen ihalelere ve doğrudan temin yoluyla yapılan alımlara ilişkin istatistiksel sonuçları rapor halinde kullanıcının hizmetine sunmaktır.

## KAPSAM

Rapor, 01.01.2012 – 31.03.2012 tarihleri arasında gerçekleştirilen kamu alımlarına ilişkin ihale sonuç, ihale kayıt numarası, teyit, ilan, şikayet, kurul karar ve yasaklama istatistiklerini kapsamaktadır.

## VERİ DERLEME ŞEKLİ

Veriler ihaleyi gerçekleştiren idareler tarafından oluşturulmaktadır. Kamu İhale Kurumu tarafından hazırlanan ve online veri girişine imkan sağlayan Kamu Satın Alma Platformuna ve Elektronik Kamu Alımları Platformuna ihale gerçekleştirmek amacıyla kayıt olan idarelerin yürüttükleri ihalelere ilişkin bilgileri girmeleri ile ortaya çıkan veriler derlenmektedir.

## TANIM VE KAVRAMLAR

**İhale:** 4734 Sayılı Kamu İhale Kanununda yazılı usul ve şartlarla mal veya hizmet alımları ile yapım işlerinin istekliler arasından seçilecek birisi üzerine bırakıldığını gösteren ve ihale yetkilisinin onayını müteakip sözleşmenin imzalanması ile tamamlanan işlemdir.

**Kısmi Teklife Açık İhaleler:** İdareler tarafından yürütülen ve birden fazla yüklenici ile ayrı ayrı sözleşme imzalanmasına imkan sağlayan ihalelerdir.

**Kısmi Teklife Açık Olmayan İhaleler:** İdareler tarafından yürütülen ve sadece bir yüklenici ile bir sözleşme imzalanmasına imkan sağlayan ihalelerdir.

**Kamu Alımı:** 4734 sayılı Kanun kapsamında belirtilen idarelerin yaptıkları mal ve hizmet alımları ile yapım işlerini kapsamaktadır.

**Mal:** Satın alınan her türlü ihtiyaç maddeleri ile taşınır ve taşınmaz mal ve hakları ifade eder.

**Hizmet:** Bakım ve onarım, taşıma, haberleşme, sigorta, araştırma ve geliştirme, muhasebe, piyasa araştırması ve anket, danışmanlık, tanıtım, basım ve yayım, temizlik, yemek hazırlama ve dağıtım, toplantı, organizasyon, sergileme, koruma ve güvenlik, mesleki eğitim, fotoğraf, film, fikri ve güzel sanat, bilgisayar sistemlerine yönelik hizmetler ile yazılım hizmetlerini, taşınır ve taşınmaz mal ve hakların kiralanmasını ve benzeri diğer hizmetleri kapsar.

**Yapım:** Bina, karayolu, demiryolu, otoyol, havalimanı, rıhtım, liman, tersane, köprü, tünel, metro, viyadük, spor tesisi, alt yapı, boru iletim hattı, haberleşme ve enerji nakil hattı, baraj, enerji santrali, rafineri tesisi, sulama tesisi, toprak ıslahı, taşkın koruma ve dekapaj gibi her türlü inşaat işleri ve bu işlerle ilgili tesisat, imalat, ihzarat, nakliye, tamamlama, büyük onarım, restorasyon, çevre düzenlemesi, sondaj, yıkma, güçlendirme ve montaj işleri ile benzeri yapım işlerini kapsar.

**İstekli:** Mal veya hizmet alımları ile yapım işlerinin ihalesine teklif veren tedarikçi, hizmet sunucusu veya yapım müteahhidi olarak tanımlanır.

**Yüklenici:** Üzerine ihale yapılan ve sözleşme imzalanan isteklidir.

**İdare:** 4734 Sayılı Kanun Kapsamındaki kurum ve kuruluşlardır.

**Açık ihale usulü:** Bütün isteklilerin teklif verebildiği ihale usulüdür. Açık ihale usulü tüm isteklilerin katılımına imkan sağlayan bir ihale usulü olması nedeniyle, ihaleler için tercih edilmesi beklenen bir usuldür.

**Belli istekliler arasında ihale usulü:** Ön yeterlik değerlendirmesi sonucunda idare tarafından davet edilen isteklilerin teklif verebildiği ihale usulüdür.

**Pazarlık usulü:** 4734 Sayılı Kamu İhale Kanununda belirtilen hallerde kullanılabilen, ihale sürecinin koşullara göre aşamalı olarak gerçekleştirildiği ve bazı hallerde idarenin ihale konusu için teknik detayları ile gerçekleştirme yöntemlerini ve belli hallerde fiyatı isteklilerle görüştüğü ihale usulüdür.

**Doğrudan Temin:** 4734 sayılı Kamu İhale Kanununun 22 nci maddesinde belirtilen hallerde ihtiyaçların, piyasada fiyat araştırması yapmak suretiyle doğrudan temin edilebildiği usuldür.

**İstisna:** 4734 sayılı Kamu İhale Kanunu kapsamındaki idarelerin bu kanunun 3 üncü maddesinde yapılan düzenlemelere göre gerçekleştirdikleri mal ve hizmet alımları ile yapım işlerine ilişkin alımlardır.

**Sözleşme:** Mal veya hizmet alımları ile yapım işlerinde idare ile yüklenici arasında yapılan yazılı anlaşmadır.

**Yaklaşık Maliyet:** Mal ve hizmet alımları ile yapım işlerinin ihalesi yapılmadan önce planlanan kamu alımına ilişkin, idareler tarafından her türlü fiyat araştırması yapılarak ve katma değer vergisi hariç tutularak belirlenen tahmini maliyettir.

**Eşik Değer:** 4734 sayılı Kamu İhale Kanununun 8 inci maddesinde belirtilen ve 13 üncü ve 63 üncü maddelerinin uygulanmasında dikkate alınacak yaklaşık maliyete ilişkin parasal limitlerdir.

**Teyit:** Kamu İhale Kurumu'nun, kamu ihalelerine girmekten yasaklı olan gerçek ve tüzel kişilerin listesini güncel olarak tutma görevi bulunmaktadır. 4734 sayılı Kanun kapsamında yapılacak olan ihalelerde; ilk olarak teklifler alındıktan ve ekonomik açıdan en avantajlı birinci ve ikinci teklif sahipleri belirlendikten sonra ve ihale kararının ihale yetkilisinin onayına sunulmasından önce ekonomik açıdan en avantajlı birinci ve ikinci teklif sahiplerinin, ikinci olarak da sözleşmenin imzalanacağı tarihte sözleşme imzalanacak isteklinin yasaklı olup olmadığını öğrenmek amacıyla idarelerce Kamu İhale Kurumu'ndaki listenin kontrol edilmesi işlemine teyit denilmektedir.

**Düzenleyici Kararlar:** Yönetmelik, tebliğ, v.b. düzenleyici metinlerde yapılan değişiklikler, kurumlardan gelen mevzuat değişiklikleri ile ilgili talepler ve uygulamada karşılaşılan sorunların çözümüne ilişkin görüş talepleri üzerine Kamu İhale Kurulu tarafından alınan kararlardır.

**Yönetmelik Kararlar:** Kurumun idari işlerine yönelik olarak Kamu İhale Kurulu tarafından alınan kararlardır.

**Uyuşmazlık Kararları:** İtirazen şikayet üzerine alınan kararların genel adıdır. Şikayet başvurusu üzerine idare tarafından alınan kararın uygun bulunmaması veya süresi içinde karar alınmaması halinde; şikayet başvurusu üzerine idare tarafından alınan ihalenin iptali kararına karşı; itirazın şikayet üzerine Kurul tarafından başvurunun reddine veya düzeltici işlem belirlenmesine karar verildikten sonra idare tarafından verilen ihalenin iptali kararına karşı Kuruma yapılan başvuru üzerine Kurul tarafından verilen kararlardır.

**Yargı Kararlarına Uyma Kararı:** Kamu İhale Kurulu tarafından itirazın şikayet başvurusu üzerine ya da iddiaların incelenmesi sonucu verilen kararlardan dava konusu edilmiş olanlara idare mahkemeleri veya Danıştay tarafından verilen yürütmenin durdurulması ve iptal kararları üzerine Kamu İhale Kurulu tarafından alınan uyma kararlardır.

**İnceleme Kararları:** Uyuşmazlık kararları ile yargı kararlarına uyma kararlarını ifade eder.

**İhale Kayıt Numarası:** Kamu Satınalma Platformu ve Elektronik Kamu Alımları Platformu tarafından her ihale için otomatik olarak verilen bir numaradır. Her bir ihale kayıt numarası (İKN) bir ihaleyi temsil etmektedir.

**İhale İlanı:** 4734 Sayılı Kamu İhale Kanununun 13., 24. ve 25. maddelerinde belirtilen kurallara göre bütün isteklilere tekliflerini hazırlayabilmeleri için yeterli süre tanımak amacıyla ihaleye ilişkin yapılan duyurudur. İhale ilanları, ihalenin özelliğine bağlı olarak Elektronik Kamu İhale Bülteninde, yerel, ulusal veya uluslararası gazetelerde, Resmi Gazetede, ilgili idare ile hükümet ve belediye binalarının ilan tahtalarında, belediye yayın araçları aracılığıyla yapılmaktadır.

**Çerçeve Anlaşma:** Bir veya birden fazla idare ile bir veya birden fazla istekli arasında, belirli bir zaman aralığında gerçekleştirilecek alımların özellikle fiyat ve mümkün olan hallerde öngörülen miktarlarının tespitine ilişkin şartları belirleyen anlaşma olarak tanımlanmaktadır.

**Çerçeve Anlaşma İlanı:** Çerçeve anlaşma yapmak suretiyle temin edilecek mal, hizmet alımı ile yapım işine ait ihale ilanlarıdır.

**Şikayet:** İdarenin ihale sürecine ilişkin her türlü eylem ve işlemine karşı idareye yapılan yazılı başvurulardır.

**İtirazen şikayet:** İdareye şikayet başvurusunda bulunan veya idarece alınan kararı uygun bulmayan aday,istekli veya istekli olabilecekler tarafından Kanunun 55 inci maddesinin dördüncü fıkrasında belirtilen hallerde ve sürede, sözleşme imzalanmadan önce Kuruma yaptıkları başvurudur.

**Elektronik Kamu Alımları Platformu:** İdareler ile kamu alımları sürecine taraf olanların bu sürece ilişkin işlemleri internet üzerinden gerçekleştirebilecekleri, Kurum tarafından yönetilen elektronik ortamı ifade eder.

**Kamu Satınalma Platformu:** Elektronik Kamu Alımları Platformu'nun yürürlüğe girdiği tarihe kadar Kurum tarafından elektronik ortamda yürütülen hizmetler ile Elektronik Kamu Alımları Platformunun Kullanılmasına İlişkin 1 Nolu Tebliğin Geçici 1 inci maddesinde belirtilen hizmetlerin yürütülmeye devam edileceği elektronik ortamı ifade eder.

## 1.1. KAMU ALIMLARINA GENEL BAKIŞ

İdareler tarafından gerçekleştirilen kamu alımlarına ilişkin, ihale kayıt numarası (İKN) istatistikleri, teyit istatistikleri, ilan istatistikleri, sözleşme istatistikleri, şikayet ve kurul karar istatistiklerini kapsayan özet sonuçlar Tablo 1.1'de verilmiştir. Bu sonuçlara göre, 2012 yılı 1.çeyreğinde 7.583 idare KSP ve EKAP'ı kullanarak 41.358 adet İKN almış, bu İKN'lerden 6.686 adedini iptal etmiştir. 01.01.2012-31.03.2012 döneminde Kuruma sözleşme bilgisi gönderilen ve iş başlangıcı 2012 olan ihale sayısı 27.969'dur. Bunların 3.505 adedi kısmi teklife açık ihalelerden oluşmaktadır. Bilgisi gelen sözleşme sayısı toplamı 36.499 olurken, sözleşme bedeli toplamı 20.527.485.000 TL'dir. Belirtilen rakamlar EKAP/KSP üzerinden gerçekleştirilen istisna kapsamındaki ve kapsam dışındaki kamu alımlarını kapsarken, doğrudan temin yolu ile yapılan kamu alımları ve çerçeve kapsamındaki münferit alımları kapsamamaktadır. Çerçeve kapsamındaki münferit alımların toplam bedeli 78.677.000 TL olurken, doğrudan temin yolu ile yapılan kamu alımlarının toplam bedeli 3.653.624.000 TL'dir.

İdareler tarafından bilgisi gönderilen 36.499 adet sözleşme 16.840 adet gerçek/tüzel kişi tarafından yüklenilmiştir. Böylece, yüklenici başına düşen ortalama sözleşme sayısı 2,17 olarak bulunmuştur.

2012 yılı 1. çeyreğinde alınan teyit sayısı 143.365, kamu ihale bülteninde yayımlanan ihale ilan sayısı ise 21.794 olarak belirlenmiştir. İlgili dönemde Kuruma yapılan itirazın şikayet başvurularının sayısı 1.323 olurken, şikayetçi sayısı 1.249 olmuştur. 2012 1. çeyreğinde Kamu İhale Kurumu tarafından alınan uyuşmazlık karar sayısı 1.500'dür.

**Tablo 1.1** 2012 Yılı 1. Çeyreğinde Gerçekleştirilen Kamu Alımlarına İlişkin Özet İstatistikler

Özet İstatistikler	İhale Türü			Toplam
	Mal Alımı	Hizmet Alımı <sup>(1)</sup>	Yapım İşi	
İhale yapan idare sayısı				7.583
Aktif İKN Sayısı	19.568	10.266	4.838	34.672
İptal Edilen İKN Sayısı	3.184	2.778	724	6.686
Çerçeve Anlaşma Kapsamında Alınan Aktif İKN Sayısı	79	13	2	94
Sözleşme Bilgisi Gelen İhale Sayısı	14.508	11.078	2.383	27.969
Kısmi Teklife Açık İhale Sayısı	2.912	579	14	3.505
Sözleşme Sayısı	22.154	11.944	2.401	36.499
Kısmi Teklife Açık İhalelerde Sözleşme Sayısı	10.490	1.420	31	11.941
4734 Kanun Kapsamında Yapılan İhalelere ait Sözleşme Bedeli Toplamı*	4.070.390	6.495.513	8.148.418	18.714.321
İstisna Kapsamında Yapılan İhalelere ait Sözleşme Bedeli Toplamı*	1.161.368	520.776	129.244	1.811.388
Çerçeve anlaşma kapsamındaki münferit alımlar				78.677
Doğrudan Temin Tutarı *	2.863.515	721.243	68.866	3.653.624
Teyit Sayısı	91.533	38.088	13.744	143.365
Teyit Alınan İhale Sayısı	21.283	14.313	4.703	40.299
Kamu İhale Bülteninde Yayımlanan İhale İlan Sayısı	11.328	5.972	4.494	21.794
Yüklenici Sayısı	8.758	6.206	1.876	16.840
Yüklenici Başına Düşen Ortalama Sözleşme Sayısı	2,53	1,92	1,28	2,17
Kısmi Teklife Açık İhalelerde Ortalama Sözleşme Sayısı	3,6	2,45	2,21	3,41
Şikayet Sayısı	195	819	309	1.323
Şikayetçi Sayısı	189	769	291	1.249
Uyuşmazlık Karar Sayısı	189	1.008	303	1.500
Kayıt Altında Bulunan Aktif Yasaklama Sayısı				8.464

<sup>(1)</sup>: Danışmanlık Hizmet Alımına ilişkin istatistikler Hizmet Alımları içinde yer almaktadır.

\*: 1000 TL



**Tablo 1.2.** 2012 yılı 1. çeyrek döneminde yapılan ihaleler ve ihale gerçekleştiren idare bilgileri

İdare Tipi	İhale Yapan İdare Sayısı	Sözleşme Sayısı	İhale Sayısı	Kamu Alımı Tutarı <sup>3</sup> (1000 TL)	Kamu Alımı Tutarı <sup>4</sup> (1000 USD)
Merkezi İdare	4.329	20.292	12.923	8.606.102	3.041.026
Genel Bütçeli İdareler <sup>1</sup>	3.543	15.423	9.954	4.727.882	1.670.630
Özel Bütçeli İdareler <sup>2</sup>	696	4.663	2.767	3.822.464	1.350.694
Düzenleyici Denetleyici Kuruluşlar	9	27	27	11.545	4.079
Sosyal Güvenlik Kurumları	81	179	175	44.213	15.623
Yerel İdareler	2.595	8.304	7.873	7.266.203	2.567.563
Belediyeler	2.265	6.600	6.315	6.429.708	2.271.982
İl Özel İdareleri	255	1.579	1.433	798.197	282.048
Mahalli İdare Birlikleri	75	125	125	38.298	13.533
Diğer	659	7.903	7.173	4.655.180	1.644.940
KİT'ler	348	5.813	5.324	2.862.788	1.011.586
BİT'ler	68	1.200	1.031	668.569	236.244
5018 kapsamı dışındaki idareler	192	744	695	1.108.354	391.644
Dönersermaye Saymanlıkları	51	146	123	15.469	5.466
<b>Toplam</b>	<b>7.583</b>	<b>36.499</b>	<b>27.969</b>	<b>20.527.485</b>	<b>7.253.528</b>

<sup>1</sup>: Başbakanlık, Bakanlıklar ve yargı kuruluşları

<sup>2</sup>: Üniversiteler, diğer özel bütçeli kuruluşlar

<sup>3</sup>: Doğrudan temin yolu ile yapılan alımlar ve çerçeve kapsamındaki münferit alımlar hariç

<sup>4</sup>: 1 dolar 1,83 TL olarak kabul edilmiştir.

Tablo 1.2'de ihale yapan idareler bazında gerçekleştirilen ihaleler özetlenmiştir. 2012 yılının ilk çeyreğinde 4.329 merkezi idare, 2.595 yerel idare (alt harcama birimleri dahil) ile 4734 sayılı Kanun kapsamında yer alan diğer 659 idare (KİT, BİT, DSS, v.b) tarafından 27.969 ihale yapılmış, yaklaşık 20,5 milyar TL tutarında mal veya hizmet alımı ile yapım işi için toplam 36.499 sözleşme imzalanmıştır.

## 1.2. 4734 SAYILI KANUN KAPSAMINDA YÜRÜTÜLEN KAMU ALIMLARI

4734 sayılı Kanun kapsamında yürütülen kamu alımları, bu Kanunda belirtilen ihale usulleri, doğrudan temin ve istisna kapsamındaki alımları kapsamaktadır. Tablo 1.3'den görüleceği gibi, 2012 yılı 1. çeyreğinde idareler tarafından Kuruma bilgisi gönderilen ihale sayısı 27.969'dur. Bu ihalelerin 22.286'sı Kanunda belirtilen ihale usulleri kapsamında gerçekleştirilirken, 5.670'i istisna kapsamında, 13'ü ise kapsam dışında gerçekleştirilmiştir. İlgili dönemde EKAP ve KSP üzerinden gerçekleştirilen toplam kamu alımları tutarı 24.181.109.000 TL'dir. Bu tutarın 18.714.321.000 TL'si Kanunda belirtilen ihale usulleri kapsamında yapılan alımlara ait olurken, 1.811.389.000 TL'si istisna kapsamında yapılan alımlara ilişkin, 3.653.624.000 TL'si ise doğrudan temin yoluyla yapılan alımlara ilişkin, 1.775.000 TL'si ise kapsam dışındaki alımlara ilişkin olmaktadır.

**Tablo 1.3.** Kamu Alımlarının Kanun Kapsamına Göre Dağılımı

Kamu Alımının Kapsamı*	Kamu Alım Miktarı (Adet)		Kamu Alım Tutarı (1000 TL)	
	2012 1. çeyrek	%	2012 1. çeyrek	%
4734 sayılı KİK'de Belirtilen İhale Usulleri Kapsamında	22.286	79,68	18.714.321	77,39
Doğrudan Temin	-	-	3.653.624	15,11
İstisnalar	5.670	20,27	1.811.389	7,49
Kapsam dışı	13	0,05	1.775	0,01
<b>Toplam</b>	<b>27.969</b>	<b>100</b>	<b>24.181.109</b>	<b>100</b>

\*: Çerçeve ve münferit alımlar hariç

**Tablo 1.3.1.** Çerçeve anlaşmalar ve çerçeve anlaşma kapsamındaki münferit alımlar

Çerçeve ve münferit alımlar	Alım ve anlaşma sayısı	Tutar (1000 TL)
Münferit sözleşme bilgisi gelen çerçeve anlaşma	172	
Münferit sözleşme	1.648	78.677

2012 yılı 1. çeyreğinde ve önceki dönemlerde yapılan çerçeve anlaşmalardan 172 anlaşma kapsamında 1.648 münferit alım gerçekleştirilmiştir. Münferit alımların toplam tutarı 78.677.000 TL'dir.

### 1.3. İHALE TÜRLERİNE GÖRE KAMU ALIMLARININ SINIFLANDIRILMASI

İhale türlerine göre kamu alımları; mal alımı, hizmet alımı, danışmanlık hizmet alımı ve yapım işleri olarak sınıflandırılmaktadır. Rapor'da danışmanlık hizmet alımı, hizmet alımı ihale türü içinde yer almıştır.

#### 1.3.1. 4734 Sayılı Kanun Kapsamında Belirtilen İhale Usullerine Göre Yürütülen Kamu Alımlarının İhale Türüne Göre Sınıflandırılması

2012 yılı 1. çeyrek döneminde ihale sonuç bilgisi Kamu İhale Kurumuna gönderilen ve 4734 sayılı Kanun kapsamında yapılan ihalelerin adet olarak %42,92'si mal alımı, %46,62'si hizmet alımı, %10,46'sı yapım işlerine aittir. İhaleler tutar bazında değerlendirildiğinde ise, ilgili dönemde Kanun kapsamındaki usullere göre gerçekleştirilen toplam kamu alımı harcamalarının %21,75'i mal alımı için, %34,71'i hizmet alımı için, %43,54'ü yapım işleri için yapılmıştır.

**Tablo 1.4.** 4734 Sayılı Kanun Kapsamında Yapılan Kamu Alımlarının Türlerine Göre Dağılımı

İhale Türü	Kamu Alım Miktarı (Adet)		Kamu Alım Tutarı (1000 TL)	
	2012 1. çeyrek	%	2012. 1. çeyrek	%
Mal Alımı	9.566	42,92	4.070.390	21,75
Hizmet Alımı	10.389	46,62	6.495.513	34,71
Yapım İşi	2.331	10,46	8.148.418	43,54
Toplam	22.286	100	18.714.321	100,00

#### 1.3.2. Doğrudan Temin Kapsamında Gerçekleştirilen Kamu Alımlarının Türlerine Göre Sınıflandırılması

2012 yılı 1.çeyreğinde Kamu İhale Kurumuna gönderilen ve doğrudan temin kapsamında gerçekleştirilen kamu alımlarının tutar olarak %78,37'si mal alımları için, %19,74'ü hizmet alımları için, %1,88'i ise yapım işleri için harcanmıştır.

**Tablo 1.5.** Doğrudan Temin İle Yapılan Kamu Alımlarının İhale Türlerine Göre Dağılımı

İhale Türü	Kamu Alım Tutarı (1000 TL)	
	2012 1. çeyrek	%
Mal Alımı	2.863.515	78,37
Hizmet Alımı	721.243	19,74
Yapım İşi	68.866	1,88
Toplam	3.653.624	100,00

#### 1.3.3. İstisna Kapsamında Gerçekleştirilen Kamu Alımlarının İhale Türüne Göre Sınıflandırılması

2012 yılı 1.çeyreğinde Kamu İhale Kurumu'na gönderilen ve istisna kapsamında gerçekleştirilen ihalelerin adet olarak %87,11'i mal alımı, %11,98'i hizmet alımı, %0,92'si ise yapım işlerine ilişkindir.

İlgili dönemde istisna kapsamındaki alımlar tutar bazında değerlendirildiğinde, toplam tutarın %64,11'i mal alımlarına, % 28,75'i hizmet alımlarına, %7,14'ü ise yapım işlerine harcanmıştır.

**Tablo 1.6.** İstisnalar Kapsamında Yapılan Kamu Alımlarının İhale Türüne Göre Dağılımı

İhale Türü	Kamu Alım Miktarı (Adet)		Kamu Alım Tutarı (1000 TL)	
	2012 1. çeyrek	%	2012 1. çeyrek	%
Mal Alımı	4.939	87,11	1.161.368	64,11
Hizmet Alımı	679	11,98	520.776	28,75
Yapım İşi	52	0,92	129.244	7,14
<b>Toplam</b>	<b>5.670</b>	<b>100</b>	<b>1.811.389</b>	<b>100</b>

#### 1.4. İHALE USULÜ/ALIM TÜRÜNE GÖRE KAMU ALIMLARININ SINIFLANDIRILMASI

Kamu alımları ihale yoluyla yapılan alımlar ve doğrudan temin yoluyla yapılan alımlar olmak üzere iki kısımda incelenebilir. İhale yoluyla yapılan alımlar yine benzer şekilde Kanun kapsamında yapılan ihaleler ile istisna kapsamında yapılan ihaleler olarak iki kısımda incelenebilir.

##### 1.4.1. 4734 Sayılı Kanun Kapsamındaki Kamu Alımlarının İhale Usulüne Göre Sınıflandırılması

2012 yılı 1.çeyreğinde Kamu İhale Kurumuna gönderilen ve 4734 sayılı Kanun kapsamında yapılan ihalelerin adet olarak %74,37'si açık ihale usulü ile, %24,97'si pazarlık usulü ile ve %0,66'sı belli istekliler arasında ihale usulü ile gerçekleştirilmiştir. Tutar bazında inceleme yapıldığında, gerçekleştirilen ihalelerin %78,56'sı açık ihale usulü, %6,91'i pazarlık usulü ve %14,54'ü ise belli istekliler arasında ihale usulü uygulanmıştır.

**Tablo 1.7.** 4734 Sayılı Kanun Kapsamındaki Kamu Alımlarının İhale Usullerine Göre Dağılımı

İhale Usulü	Kamu Alım Miktarı (Adet)		Kamu Alım Tutarı (1000 TL)	
	2012 1. çeyrek	%	2012 1. çeyrek	%
Açık	16.574	74,37	14.701.618	78,56
Belli İstekliler Arasında	147	0,66	2.720.245	14,54
Pazarlık	5.565	24,97	1.292.459	6,91
<b>Toplam</b>	<b>22.286</b>	<b>100,00</b>	<b>18.714.321</b>	<b>100,00</b>

Tablo 1.8'de, ilgili dönemde gerçekleştirilen ihalelerin ihale türü ve ihale usulüne göre dağılımları verilmiştir. Tablo'da belirtilen sonuçlara göre, 2012 yılı 1. çeyreğinde gerçekleştirilen 9.566 adet mal alım ihalesinin %79,06'sında açık ihale usulü, %20,94'ünde ise pazarlık usulü uygulanmıştır. Tablodaki diğer alımlar benzer şekilde yorumlanabilir.

**Tablo 1.8.** 4734 Sayılı Kanun Kapsamındaki Kamu Alımlarının İhale Usullerine ve İhale Türlerine Göre Dağılımı

İhale Usulü	İhale Türü	Kamu Alımları Sayısı		Kamu Alımları Tutarı	
		Adet	%	Tutar	%
Açık İhale Usulü	Mal Alımı	7.563	79,06	3.881.870	95,37
	Hizmet Alımı	6.845	65,89	5.731.383	88,24
	Yapım İşi	2.166	92,92	5.088.364	62,45
	Toplam	16.574	74,37	14.701.618	78,56
Belirli İstekliler Arasında İhale Usulü	Mal Alımı				
	Hizmet Alımı	115	1,11	125.185	1,93
	Yapım İşi	32	1,37	2.595.060	31,85
	Toplam	147	0,66	2.720.245	14,54
Pazarlık Usulü	Mal Alımı	2.003	20,94	188.520	4,63
	Hizmet Alımı	3.429	33,01	638.945	9,84
	Yapım İşi	133	5,71	464.994	5,71
	Toplam	5.565	24,97	1.292.459	6,91
Toplam	Mal	9.566	100	4.070.390	100
	Hizmet	10.389	100	6.495.513	100
	Yapım	2.331	100	8.148.418	100
	Toplam	22.286	100	18.714.321	100

**1.4.2. Doğrudan Temin Yoluyla Yapılan Alımların İlgili Kanun Maddesine Göre Sınıflandırılması**

Doğrudan temin yoluyla yapılan kamu alımlarının %81,99'unu, 4734 sayılı Kanunun 22/d\* maddesi kapsamında yapılan alımlar oluşturmaktadır. Bunu %7,75 ve %6,26 oranı ile sırasıyla 22/a ve 22/f maddesi kapsamında yapılan alımlar izlemektedir.

**Tablo 1.9.** Doğrudan Temin Yoluyla Yapılan Kamu Alımlarının İhale Türüne ve İlgili Kanun Maddesine Göre Tutar Bazında Dağılımı

Alımın/İşin Usulü	Mal	Hizmet	Yapım	Toplam	Doğrudan Temin Yoluyla Yapılan Alımlar içindeki Oran(%)
Madde 22/a	170.286	112.827		283.114	7,75
Madde 22/b	10.493	11.530		22.023	0,60
Madde 22/c	1.749	25.676		27.426	0,75
Madde 22/d*	2.369.370	557.406	68.866	2.995.642	81,99
Madde 22/d**	79.568	6.189		85.758	2,35
Madde 22/e	4.494	1.412		5.906	0,16
Madde 22/f	227.446	1.403		228.849	6,26
Madde 22/g	11	24		35	0,0010
Madde 22/h		42		42	0,0011
Madde 22/i	97	4.560		4.657	0,13
Madde 22/ii		172		172	0,0047
Toplam	2.863.515	721.243	68.866	3.653.624	100
%	78,37	19,74	1,88	100,00	

1000 TL

Madde 22d\*: Parasal limitler kapsamında yapılan alımlardır.

Madde 22d\*\*: Temsil ağırlama faaliyetleri kapsamında yapılan konaklama, seyahat ve işe ilişkin alımlardır.

Doğrudan temin yoluyla yapılan kamu alımları türlerine göre incelendiğinde, 3.653.624.000 TL'lik kamu alımının %78,37'si mal alımı için, %19,74'ü hizmet alımı için ve %1,88'i ise yapım işleri için harcanmıştır.

**1.4.3. İstisna Kapsamında Gerçekleştirilen Kamu Alımlarının İlgili Kanun Maddesine Göre Sınıflandırılması**

İstisna kapsamında yapılan kamu alımlarının tutar bazında %58,09'unu 4734 sayılı Kanunun 3/g maddesi kapsamında yapılan alımlar oluşturmaktadır. Bunu % 16,67 oranı ile ilgili Kanunun 3/e maddesi ile yapılan alımlar izlemektedir. İstisna kapsamında yapılan alımlar hakkında 4734 sayılı kanunun 3 ncü maddesi incelenebilir.

**Tablo 1.10.** İstisna Kapsamında Gerçekleştirilen Kamu Alımlarının İlgili Maddeye Göre Dağılımı

İhale Türü	Kamu Alım Tutarı (1000 TL)	
	2012 1. çeyrek	%
3/a	21.142	1,17
3/b	213.374	11,78
3/c	11.404	0,63
3/d		
3/e	301.890	16,67
3/f	87.379	4,82
3/g	1.052.247	58,09
3/g Geçici md.1	10.536	0,58
3/h	71	0,00
3/ı	111.400	6,15
3/k-5737/79 md.	1.947	0,11
Toplam	1.811.389	100,00

Tablo 1.11'de belirtildiği gibi, istisna kapsamında gerçekleştirilen yaklaşık 1,81 milyar TL'lik kamu alımının %64,11'i mal alımı için, %28,75'i hizmet alımı için ve %7,14'i ise yapım işleri için harcanmıştır. İstisna kapsamında gerçekleştirilen mal alımlarının adet olarak %94,35'i ve hizmet alımlarının %86,60'ı ilgili Kanunun 3/g maddesine göre, yapım işlerinin ise %82,69'u ilgili Kanunun 3/ı maddesine göre gerçekleştirilmiştir.

**Tablo 1.11.** İstisna Kapsamındaki Kamu Alımlarının İhale Türü ve İlgili Kanun Maddesine Göre Dağılımı

İstisna Maddesi	İhale Türü	Adet	%	Tutar(1000TL)	%
Madde 3/a	Mal	61	1,24	19.054	1,64
	Hizmet	38	5,60	2.088	0,40
	Toplam	99	1,75	21.142	1,17
Madde 3/b	Mal	78	1,58	176.244	15,18
	Hizmet	18	2,65	34.142	6,56
	Yapım	1	1,92	2.987	2,31
	Toplam	97	1,71	213.374	11,78
Madde 3/c	Mal	6	0,12	5.645	0,49
	Hizmet	1	0,15	37	0,01
	Yapım	1	1,92	5.722	4,43
	Toplam	8	0,14	11.404	0,63
Madde 3/e	Mal	51	1,03	283.092	24,38
	Hizmet	4	0,59	18.798	3,61
	Toplam	55	0,97	301.890	16,67
Madde 3/f	Mal	81	1,64	34.948	3,01
	Hizmet	14	2,06	52.431	10,07
	Toplam	95	1,68	87.379	4,82
Madde 3/g	Mal	4.660	94,35	642.258	55,30
	Hizmet	588	86,60	409.989	78,73
	Toplam	5.248	92,56	1.052.247	58,09
Madde 3/g-Geçici Madde 1	Yapım	4	7,69	10.536	8,15
	Toplam	4	0,07	10.536	0,58
Madde 3/h	Mal	1	0,02	1	0,00
	Hizmet	1	0,15	71	0,01
	Toplam	2	0,04	71	0,00
Madde 3/ı	Mal	1	0,02	127	0,01
	Hizmet	14	2,06	3.177	0,61
	Yapım	43	82,69	108.096	83,64
	Toplam	58	1,02	111.400	6,15
Madde 3k/5737	Hizmet	1	0,15	43	0,01
	Yapım	3	5,77	1.904	1,47
	Toplam	4	0,07	1.947	0,11
Toplam	Mal	4.939	100,00	1.161.368	100,00
	Hizmet	679	100,00	520.776	100,00
	Yapım	52	100,00	129.244	100,00
	Toplam	5.670	100,00	1.811.389	100,00

## 1.5. SÖZLEŞME BİLGİLERİNE GÖRE KAMU ALIMLARININ SINIFLANDIRILMASI

2012 yılı 1. çeyrek döneminde EKAP ve KSP üzerinden gerçekleştirilen 27.969 ihale için 36.499 sözleşme imzalanmıştır. Kısmi teklife açık 3.505 ihalede 11.941 sözleşme imzalanmıştır. Kısmi teklife açık ihalelerde genellikle birden fazla sözleşme imzalanmakta, nadiren tek sözleşmenin imzalandığı durumlar da olabilmektedir. Kısmi teklife açık ihalelerde ihale başına ortalama sözleşme sayısı 2012 yılı 1. çeyreğinde 3,41 olarak bulunmuştur.

**Tablo 1.12.** Kısmi Tekliffe Açık İhalelerde İhale Başına Ortalama Sözleşme Sayısı

İhale Türü	İhale Sayısı	Sözleşme Sayısı	İhale Başına Ortalama Sözleşme Sayısı
Mal Alımı	2.912	10.490	3,60
Hizmet Alımı	579	1.420	2,45
Yapım İşi	14	31	2,21
Toplam	3.505	11.941	3,41

Mal alımı ihalelerinde, kısmi teklife açık ihalelerde ihale başına ortalama 3,60 sözleşme düşerken, hizmet alımı ve yapım işi ihalelerinde bu değerler sırasıyla 2,45 ve 2,21 olmaktadır.

İmzalanan sözleşme sayısına göre ihalelerin dağılımı Tablo 1.13'de verilmiştir. Tablo'ya göre, ilgili dönemde Kuruma sözleşme sonuç bilgisi gönderilen 27.969 ihalenin 25.498'inde tek sözleşme imzalanmıştır. 2-3 sözleşme imzalanan ihale sayısı 1.457, 4-5 sözleşme imzalanan ihale sayısı 492, 6-10 sözleşme imzalanan ihale sayısı 368 ve 11'den fazla sözleşme imzalanan ihale sayısı ise 154 olmuştur.

**Tablo 1.13.** Sözleşme Sayısına Göre İhale Sayısı ve Tutarı

İhale Türü	İhale Sayısı ve Tutar İstatistikleri	Sözleşme Sayısı					Toplam
		1	2-3	4-5	6-10	11'den fazla	
Mal Alımı	İhale Sayısı	12.438	1.153	432	340	145	14.508
	Tutar*	3.657.400	868.359	213.429	179.697	313.209	5.232.094
Hizmet Alımı	İhale Sayısı	10.688	295	58	28	9	11.078
	Tutar	6.720.811	233.763	42.728	17.938	2.488	7.017.728
Yapım İşi	İhale Sayısı	2.372	9	2			2.383
	Tutar	7.474.823	799.299	3.541			8.277.663
Toplam	İhale Sayısı	25.498	1.457	492	368	154	27.969
	Tutar	17.853.034	1.901.421	259.698	197.635	315.697	20.527.485

İstisna kapsamındaki ve kapsam dışı olan ihaleler dahil edilmiştir.

\* 1000 TL

Tablo 1.14'de, 2012 yılı 1. çeyrek döneminde gerçekleşen ihalelerin sözleşme türüne göre dağılımı yer almaktadır. 4734 sayılı Kanunda belirtilen usullere göre yapılan ihalelerin adet olarak %89,07'si için sözleşme türü birim fiyat olurken, %5,81'i için anahtar teslimi götürü bedel, %5,06'sı için götürü bedel olmaktadır.

**Tablo 1.14.** 4734 Sayılı Kanunda Belirtilen Usullere Göre Gerçekleştirilen Kamu Alımlarının Sözleşme Türü ve İhale Türlerine Göre Sayısı

Sözleşme Türü	Mal Alımları		Hizmet Alımları		Yapım İşleri		Yatay Toplamlar	
	Adet	%	Adet	%	Adet	%	Adet	%
Birim Fiyat	9.334	97,57	9.494	91,39	1.023	43,89	19.851	89,07
Anahtar Teslimi					1.294	55,51	1.294	5,81
Götürü Bedel	232	2,43	895	8,61			1.127	5,06
Karma					14		14	0,06
Toplam	9.566	100,00	10.389	100,00	2.331	100	22.286	100,00

Kanunda belirtilen usullere göre yapılan ihalelerin tutar olarak % 81,07'si için sözleşme türü birim fiyat olurken, % 16,01'i için anahtar teslimi götürü bedel ve % 2,35'i için götürü bedel olmaktadır.

**Tablo 1.15.** 4734 Sayılı Kanunda Belirtilen Usullere Göre Gerçekleştirilen Kamu Alımlarının Sözleşme Türü ve İhale Türlerine Göre Tutarı (1000 TL)

Sözleşme Türü	Mal Alımları		Hizmet Alımları		Yapım İşleri		Yatay Toplamlar	
	Tutar	%	Tutar	%	Tutar	%	Tutar	%
Birim Fiyat	4.021.645	98,80	6.103.880	93,97	5.045.977	61,93	15.171.502	81,07
Anahtar Teslimi								
Götürü Bedel					2.997.091	36,78	2.997.091	16,01
Götürü Bedel	48.744	1,20	391.634	6,03			440.378	2,35
Karma					105.350	1,29	105.350	0,56
<b>Toplam</b>	<b>4.070.390</b>	<b>100,00</b>	<b>6.495.513</b>	<b>100,00</b>	<b>8.148.418</b>	<b>100,00</b>	<b>18.714.321</b>	<b>100,00</b>

Tablo 1.16'da sözleşme bedellerinin yaklaşık maliyetlere göre oranları incelenmiştir. Yaklaşık maliyetin piyasa rayiçlerine uygun şekilde belirlenmesi durumunda, sözleşme bedeli yaklaşık maliyet oranı (SB/YM), kamunun gerçekleştirilen ihalelerden ne kadar tasarruf ettiğini ve istekliler açısından rekabetin nasıl yaşandığını belirleyen çok önemli bir göstergedir. Ayrıca, sözleşme imzalandıktan sonra işin yaklaşık maliyetinin ne ölçüde doğru belirlendiğinin tespit edilmesi açısından da bu göstergeden yararlanılmaktadır.

Tablo 1.16'da genel olarak ortalama sözleşme bedeli yaklaşık maliyet oranları tüm alımlar için %73 olurken, mal alımı ihalelerinde %76, hizmet alım ihalelerinde %88 ve yapım işi ihalelerinde %64 olarak gerçekleşmiştir. İhale usullerine göre sözleşme bedeli – yaklaşık maliyet oranlarındaki değişim incelendiğinde, açık ihale usullerinde bu oranın %76, belli istekliler arasında yapılan ihale usullerinde %58, pazarlık usulünde ise %88 olduğu görülmektedir.

İdarelerin ihale öncesinde ihale konusu iş için hesapladıkları yaklaşık maliyetlerin doğru olduğu varsayımı altında, 4734 sayılı Kamu İhale Kanununda belirtilen ihale usullerine göre gerçekleştirilen kamu alımlardan elde edilen tasarruf, sözleşme bedeli ile yaklaşık maliyet arasındaki fark olup, 6.763.485.000 TL olarak hesaplanmaktadır.

**Tablo 1.16.** İhale Usulü ve İhale Türüne Göre Sözleşme Bedeli - Yaklaşık Maliyet Oranları

İhale Usulü	İhale Türü	Tutar (1000 TL)		
		Sözleşme Bedeli	Yaklaşık Maliyet	SB/YM*100
Açık İhale Usulü	Mal Alımı	3.881.870	5.160.501	75
	Hizmet Alımı	5.731.383	6.520.179	88
	Yapım İşleri	5.088.364	7.635.817	67
	<b>Toplam</b>	<b>14.701.618</b>	<b>19.316.498</b>	<b>76</b>
Belli İstekliler Arasında Yapılan İhale	Mal Alımı			
	Hizmet Alımı	125.185	173.485	72
	Yapım İşleri	2.595.060	4.511.016	58
	<b>Toplam</b>	<b>2.720.245</b>	<b>4.684.501</b>	<b>58</b>
Pazarlık Usulü	Mal Alımı	188.520	214.554	88
	Hizmet Alımı	638.945	697.331	92
	Yapım İşleri	464.994	564.922	82
	<b>Toplam</b>	<b>1.292.459</b>	<b>1.476.808</b>	<b>88</b>
<b>Genel</b>	Mal Alımı	4.070.390	5.375.055	76
	Hizmet Alımı	6.495.513	7.390.996	88
	Yapım İşleri	8.148.418	12.711.755	64
	<b>Toplam</b>	<b>18.714.321</b>	<b>25.477.806</b>	<b>73</b>

## 1.6. İHALELERİN EŞİK DEĞERLERE GÖRE SINIFLANDIRILMASI

4734 sayılı Kamu İhale Kanununun "Eşik Değerler ve Parasal Limitlerin Güncellenmesi" başlıklı 67 nci maddesinde, "Bu kanunda belirtilen eşik değerler ve parasal limitler bir önceki yılın Toptan Eşya Fiyatları Endeksi esas alınarak Kamu İhale Kurumu tarafından güncellenir ve her yıl 1 Şubat tarihinden

geçerli olmak üzere aynı tarihe kadar Resmi gazetede ilan edilir.” hükmü yer almaktadır. 2012 yılı için eşik değerler aşağıda belirtilmiştir.

**Tablo 1.17. 2012 Yılı İçin Eşik Değerler**

Yıllar	İdareler	Mal/Hizmet Alımları	Yapım İşleri
2012	Genel bütçeye dahil idareler	792.482 TL.	29.057.835 TL.
	Kanun kapsamındaki diğer idareler	1.320.805 TL.	29.057.835 TL.

\*: 1 Şubat 2012'den itibaren 31 Ocak 2013 tarihine kadar geçerli olacak eşik değerler

Kanun kapsamında yapılan ihalelere ilişkin olarak, Tablo 1.17'de, 2012 yılı için Kurum tarafından belirlenen eşik değerler verilmiştir. Bu değerlere göre, ihaleler eşik değer in altında ve üstünde olarak sınıflandırılmıştır. Tablo 1.18'de 2012 yılı 1.çeyrek döneminde gerçekleştirilen ihaleler eşik değerler bakımından sınıflandırılmıştır.

**Tablo 1.18. Eşik Değerin Altındaki ve Üstündeki İhalelerin Sayısı ve Tutarı**

Dönem	Eşik Değer	Tutar (1000 TL)	%	Adet	%
2012 1. çeyrek	Eşik Değerin Altında	6.035.711	32,25	20.140	90,37
	Eşik Değerin Üstünde	12.678.611	67,75	2.146	9,63
	Toplam	18.714.321	100,00	22.286	100,00

\* Kapsam dışı ihaleler ile istisna kapsamındaki ihaleler hariç.

Tablo 1.18'de, 2012 yılı 1. çeyrek döneminde Kanun kapsamında yapılan ihalelerin adet olarak %90,37'si eşik değer in altında, %9,63'ü eşik değer in üstünde gerçekleşmiştir. Yine bu dönemde yapılan ihalelerin tutar olarak, %32,25'i eşik değer in altında, %67,75'i ise eşik değer in üstünde gerçekleşmiştir.

Tablo 1.19'da eşik değer in altında ve üstündeki ihalelerin ihale türüne göre dağılımı verilmiştir. Buna göre, eşik değer in üstündeki alımların tutar bazında %21,83'ünü mal alımları oluştururken, %37,55'ini hizmet alımları, %40,62'sini ise yapım işleri oluşturmaktadır.

**Tablo 1.19. İhale Türüne Göre Eşik Değerin Altındaki ve Üstündeki İhalelerin Dağılımı**

İhale Türü	Eşik Değerin Altında				Eşik Değerin Üstünde			
	Adet	%	Tutar (1000 TL)	%	Adet	%	Tutar (1000 TL)	%
Mal Alımı	8.873	44,06	1.302.321	21,58	693	32,29	2.768.069	21,83
Hizmet Alımı	9.016	44,77	1.734.775	28,74	1.373	63,98	4.760.739	37,55
Yapım İşi	2.251	11,18	2.998.615	49,68	80	3,73	5.149.803	40,62
Toplam	20.140	100,00	6.035.711	100,00	2.146	100,00	12.678.611	100,00

\* Kapsam dışı ihaleler ile istisna kapsamındaki ihaleler hariç.

## 1.7. YÜKLENİCİLERE GÖRE KAMU ALIMLARININ SINIFLANDIRILMASI

Tablo 1.20'de, yüklenici sayısına göre ihaleler incelenmiştir. Belirtilen sonuçlara göre, 2012 yılı 1.çeyrek döneminde gerçekleşen 27.969 adet ihale için 36.499 sözleşme imzalanmış olup, bu sözleşmeler 16.840 yüklenici tarafından üstlenilmiştir. Mal alımları ihalelerinde bir yükleniciye ortalama 2,53, hizmet alımı ihalelerinde 1,92 ve yapım işi ihalelerinde ise bir yükleniciye ortalama 1,28 sözleşme düşmektedir.



**Tablo 1.20.** İhale Türüne Göre Yüklenici Sayısı ve Yüklenici Başına Düşen Ortalama İhale Sayısı

Yükleniciye İlişkin İstatistikler	İhale Türü			Toplam
	Mal Alımı	Hizmet Alımı	Yapım İşi	
Yüklenici Sayısı	8.758	6.206	1.876	16.840
Sözleşme Sayısı	22.154	11.944	2.401	36.499
Yüklenici Başına Düşen Ortalama Sözleşme Sayısı	2,53	1,92	1,28	2,17

**Yüklenicilerin Uyruklarına Göre Kamu Alımları ve Yüklenici Sayısı**

Tablo 1.21'de, 2012 yılı 1. çeyrek döneminde uyruklarına göre yüklenicilerin üstlendikleri toplam sözleşme sayısı, sözleşme bedeli ve toplam ihaleler içindeki payları verilmiştir. Tutar bazında inceleme yapıldığında, yabancı yüklenicilerin kazandığı ihalelerin toplam ihaleler içindeki payının 2012 yılı 1. çeyrek döneminde tutar bazında %3,5 olduğu, aynı dönemde yabancı yüklenicilerin kazandığı ihalelerin toplam ihaleler içindeki payının adet bazında %0,64 olarak gerçekleştiği görülmüştür.

**Tablo 1.21.** 2012 Yılı 1. çeyreğinde Yüklenici Uyruklarına Göre Toplam Sözleşme Sayısı ve Tutarları

Yıllar	Yüklenici Uyrukları	Yüklenici Sayısı	%	Sözleşme sayısı	Toplam Sözleşme Sayısı İçindeki Payı (%)	Tutar (1000 TL)	Toplam İhalelerdeki Payı Tutar (%)
2012 1. çeyrek	TC	16.732	99,36	36.352	99,60	19.808.952	96,50
	AB	72	0,43	94	0,26	644.133	3,14
	ABD	27	0,16	44	0,12	50.169	0,24
	Diğer (Yabancı)	9	0,05	9	0,02	24.231	0,12
	Toplam	16.840	100,00	36.499	100,00	20.527.485	100,00

\* Kapsam dışı ve istisna kapsamında yapılan alımlar dahil edilmiştir.

Tablo 1.22'de, ihale türü ve yüklenici uyruklarına göre yüklenici sayısı ile yüklenicilerin imzaladıkları sözleşme tutarlarına ilişkin istatistikler yer almaktadır. Belirtilen sonuçlara göre 2012 yılı 1. çeyreğinde gerçekleşen kamu alımlarının tutar olarak %96,50'sinin yüklenicisi T.C uyruklu olurken, %3,50'si yabancı uyrukludur.

**Tablo 1.22.** İhale Türü ve Yüklenici Uyruklarına Göre Yüklenici Sayısı ve Sözleşme Tutarları

Yüklenici Uyrukları	Sayı ve Tutar İstatistikleri	İhale Türü						Toplam	
		Mal		Hizmet		Yapım		Miktar	%
		Miktar	%	Miktar	%	Miktar	%		
TC	Yüklenici Sayısı	8.669	98,98	6.191	99,76	1.872	99,79	16.732	99,36
	Sözleşme Tutarı	4.891.791	93,50	6.950.133	99,04	7.967.028	96,25	19.808.952	96,50
AB	Yüklenici Sayısı	58	0,66	10	0,16	4	0,21	72	0,43
	Sözleşme Tutarı	291.546	5,57	41.952	0,60	310.635	3,75	644.133	3,14
ABD	Yüklenici Sayısı	26	0,30	1	0,02			27	0,16
	Sözleşme Tutarı	47.282	0,90	2.887	0,04			50.169	0,24
Diğer (Yabancı)	Yüklenici Sayısı	5	0,06	4	0,06			9	0,05
	Sözleşme Tutarı	1.476	0,03	22.756	0,32			24.231	0,12
Toplam	Yüklenici Sayısı	8.758	100,00	6.206	100,00	1.876	100	16.840	100,00
	Sözleşme Tutarı	5.232.094	100,00	7.017.728	100,00	8.277.663	100	20.527.485	100,00

<sup>(1)</sup>: 1000 TL olarak verilmiştir.

\* Kapsam dışı ve istisna kapsamında yapılan alımlar dahil edilmiştir.

\*: Bazı yüklenici firmalar farklı ihale türlerindeki sözleşmeleri yüklenilebilmektedirler. Bu sebeple farklı ihale türlerinde sözleşme yüklenen aynı firmalar ayrı ayrı sayılmıştır.

## 1.8. YABANCI İSTEKLİLERE AÇIK OLAN İHALELERİN SINIFLANDIRILMASI

Bu bölümde, yabancı isteklilere açık olan ihaleler adet olarak ve tutar bazında incelenmiştir. Elde edilen bulgulara göre, ihalelerin adet bazında %18,72'si yabancı isteklilere açık yapılırken, tutar bazında değerlendirme yapıldığında ihalelerin %71,45'inin yabancı isteklilere açık olduğu görülmektedir.

**Tablo 1.23.** İhale Türüne Göre Yabancı İsteklilere Açık Olan ve Olmayan İhalelerin Sayısal ve Oransal Dağılımı

İhale Türü	Yabancı İsteklilere Açık Olan İhaleler				Yabancı İsteklilere Açık Olmayan İhaleler			
	Adet		Tutar (1000 TL)		Adet		Tutar (1000 TL)	
	%	%	%	%	%	%	%	
Mal Alımı	1.909	45,77	3.006.426	22,48	7.657	42,27	1.063.963	19,91
Hizmet Alımı	2.122	50,88	4.963.172	37,12	8.267	45,64	1.532.341	28,68
Yapım İşi	140	3,36	5.401.508	40,40	2.191	12,09	2.746.911	51,41
<b>Toplam</b>	<b>4.171</b>	<b>100</b>	<b>13.371.107</b>	<b>100</b>	<b>18.115</b>	<b>100</b>	<b>5.343.215</b>	<b>100</b>

\* Kapsam dışı ve istisna kapsamında yapılan alımlar hariç.

## 1.9. YERLİ İSTEKLİLER LEHİNE FİYAT AVANTAJI UYGULANAN İHALELER

Bu bölümde, kanun kapsamında yapılan ihalelerin yabancı isteklilere açık olanlarında yerli istekliler lehine fiyat avantajı uygulaması adet ve tutar bazında incelenmiştir. Tablo 1.24'de yabancı isteklilere açık olan 4.171 adet ihalenin 439 adedinde yani %10,53'ünde yerli istekliler lehine fiyat avantajı uygulanmıştır. Bu durum tutar olarak incelendiğinde, yabancı isteklilere açık olarak gerçekleştirilen yaklaşık 13,4 milyar TL'lik kamu alımının, 4,6 milyar TL'lik kısmında yerli istekliler lehine fiyat avantajı uygulanmıştır.

**Tablo 1.24.** İhale Türüne Göre Yabancı İsteklilere Açık Olan İhaleler İçinde Yerli İstekliler Lehine Fiyat Avantajı Uygulanan İhalelerin Dağılımı

İhale Türü	Yabancı İsteklilere Açık İhaleler		Yabancı İsteklilere Açık Olan İhaleler İçinde Yerli İstekliler Lehine Fiyat Avantajı Uygulanan İhaleler			
	Adet	Tutar*	Adet	Tutar*	Adet (%)	Tutar (%)
Mal Alımı**	1.909	3.006.426	137	695.713	7,18	23,14
Hizmet Alımı	2.122	4.963.172	245	823.992	11,55	16,60
Yapım İşi	140	5.401.508	57	3.068.605	40,71	56,81
<b>Toplam</b>	<b>4.171</b>	<b>13.371.107</b>	<b>439</b>	<b>4.588.309</b>	<b>10,53</b>	<b>34,32</b>

\*: (1000 TL)

\*\* : Mal alımlarında yerli istekli kavramı ile kastedilen yerli malı teklif eden yerli istekliler lehine fiyat avantajı uygulanan ihalelerdir.

\*\*\*:Kapsam dışı ve istisna kapsamındaki alımlar hariç.

Tablo 1.25'de, eşik değer üzerindeki ve yerli istekli lehine fiyat avantajı uygulanan ihalelerin ihale türüne göre dağılımı ve eşik değer üzerindeki toplam kamu alımları içindeki payı verilmiştir. Buna göre, mal alımı ihalelerinde yerli malı teklif eden istekli lehine fiyat avantajı uygulanan ve eşik değer üzerindeki ihalelerin toplam eşik değer üzerindeki ihaleler içindeki payı tutar olarak %24,61 olurken, yerli istekli lehine bu oran hizmet alımları ihalelerinde %17,12, yapım işleri ihalelerinde ise %59 olarak gerçekleşmiştir.

**Tablo 1.25.** İhale Türüne Göre Eşik Değerin Üstünde ve Yerli İsteekli Lehine Fiyat Avantajı Uygulanan İhalelerin Eşik Değerin Üstündeki Toplam Kamu Alımları İçindeki Payı

İhale Türü	Eşik Değerin Üstünde ve Yerli İsteekli Lehine Fiyat Avantajı Uygulanan İhaleler		Eşik Değerin Üstündeki Toplam Kamu Alımları		Eşik Değerin Üstünde ve Yerli İsteekli Lehine Fiyat Avantajı Uygulanan İhalelerin Eşik Değerin Üstündeki Toplam İhaleler İçindeki Payı	
	Adet	Tutar (1000 TL)	Adet	Tutar(1000 TL)	Adet (%)	Tutar(%)
Mal	79	681.358	693	2.768.069	11,40	24,61
Hizmet	218	814.980	1.373	4.760.739	15,88	17,12
Yapım	51	3.038.320	80	5.149.803	63,75	59,00
<b>Toplam</b>	<b>348</b>	<b>4.534.659</b>	<b>2.146</b>	<b>12.678.611</b>	<b>16,22</b>	<b>35,77</b>

## 1.10. FİNANSMAN KAYNAĞINA GÖRE KAMU ALIMLARININ SINIFLANDIRILMASI

Tablo 1.26'da 4734 sayılı Kanun kapsamında yürütülen kamu alımları ihalenin finansman kaynağına göre sınıflandırılmıştır. Sonuçlara göre tutar bazında 2012 yılı 1.çeyreğinde Kuruma sözleşme bilgisi ulaşan ihalelerin %28,31'i belediye bütçesinden, %13,38'i genel bütçeden %12,34'ü döner sermaye bütçesinden karşılanmıştır.

**Tablo 1.26.** 4734 Sayılı Kanun Kapsamında İhale Yürüten İdarelerin Harcama Yaptığı Finansman Kaynağına Göre Dağılımı

İdarenin Harcama Yaptığı Kaynağı	Kamu Alımları Sayısı		Kamu Alımları Tutarı(1000 TL)	
	Adet	%	Tutar	%
Belediye Bütçesi	5.725	25,69	5.298.687	28,31
Genel Bütçe	5.306	23,81	2.503.882	13,38
Döner Sermaye Bütçesi	5.300	23,78	2.309.415	12,34
Diğer Bütçe	2.042	9,16	2.726.127	14,57
Özel Bütçe	1405	6,30	2.826.293	15,10
İl Özel İdare Bütçesi	1242	5,57	632.343	3,38
KİT Bütçesi	712	3,19	1.979.581	10,58
BİT Bütçesi	241	1,08	348.330	1,86
SGK Bütçesi	167	0,75	41.898	0,22
Mahalli İdare Birlik Bütçesi	120	0,54	36.313	0,19
Düzenleyici Denetleyici Kurum Bütçesi	26	0,12	11.452	0,06
<b>Toplam</b>	<b>22.286</b>	<b>100</b>	<b>18.714.321</b>	<b>100</b>

Tablo 1.27'de istisna kapsamında yürütülen kamu alımlarının finansman kaynağına göre dağılımı verilmiştir. İlgili kapsamdaki kamu alımlarının tutar bazında sırasıyla %34,75'i Kamu İktisadi Teşebbüsleri(KİT) bütçesinden, %27,70'i genel bütçeden %17,68'i Belediye İktisadi Teşekkülleri (BİT) bütçesinden harcanmıştır.

**Tablo 1.27.** İstisna Kapsamında İhale Yürüten İdarelerin Harcama Yaptığı Finansman Türüne Göre Dağılımı

İdarenin Harcama Yaptığı Finansman Kaynağı	Kamu Alımları Sayısı		Kamu Alımları Tutarı(1000 TL)	
	Adet	%	Tutar	%
KİT Bütçesi	1.582	27,90	629.529	34,75
Genel Bütçe	104	1,83	501.721	27,70
BİT Bütçesi	790	13,93	320.239	17,68
Diğer Bütçe	2.956	52,13	137.287	7,58
Özel Bütçe	103	1,82	95.677	5,28
Belediye Bütçesi	79	1,39	85.620	4,73
İl Özel İdare Bütçesi	13	0,23	39.078	2,16
Döner Sermaye Bütçesi	43	0,76	2.238	0,12
<b>Toplam</b>	<b>5.670</b>	<b>100</b>	<b>1.811.389</b>	<b>100</b>

## 1.11. KAMU ALIMLARININ TAMAMLANMA YILINA GÖRE SINIFLANDIRILMASI

Tablo 1.28'de, 2012 yılı 1.çeyreğinde ihalesi yapılarak sözleşmeye bağlanan kamu alımları tamamlanma yılına göre adet bazında sınıflandırılmıştır. Buna göre 2012 1.çeyreğinde Kuruma sözleşme bilgisi gönderilen ihalelerin %85'i 2012 yılında, %13'ü 2013 yılında, %2'si ise 2014 ve sonrasında tamamlanacak kamu alımlarıdır. Yıllara sari alımlara ilişkin her yıl yapılacak ödeme miktarları tespit edilemediğinden bu konuya ilişkin tutar bazında tablo verilememiştir.

**Tablo 1.28.** 2012 Yılı 1. çeyreğinde Yapılan İhalelerin İhale Türü Bazında Tamamlanma Yılına Göre Dağılımı

İhale Türü	2012 yılı 1.çeyreğinde sözleşme bilgisi Kuruma ulaşan ihalelerin tamamlanma süreleri							
	2012 Yılında Tamamlanacak İşler		2013 Yılında Tamamlanacak İşler		2014 ve Sonrasında Tamamlanacak İşler		Yatay Toplamlar	
	Adet	%	Adet	%	Adet	%	Adet	%
Mal Alımı	19.275	61,98	2.710	57,52	169	24,49	22.154	60,70
Hizmet Alımı	9.921	31,90	1.636	34,73	387	56,09	11.944	32,72
Yapım İşi	1.902	6,12	365	7,75	134	19,42	2.401	6,58
Toplam	31.098	100	4.711	100	690	100	36.499	100
Genel Toplam (%)	36.499	85	36.499	13	36.499	2	36.499	100

**1.12. İHALEYİ GERÇEKLEŞTİREN İDARELERE GÖRE KAMU ALIMLARININ SINIFLANDIRILMASI**

Tablo 1.29'da, 2012 yılı 1. çeyreğinde Kuruma sözleşme bilgisi ulaşan kamu alımlarının alımı gerçekleştiren en üst idare bazındaki sayısal ve oransal dağılımları verilmektedir. Bu sonuçlara göre, 2012 yılı ilk üç ayında gerçekleşen toplam kamu alımı tutarının % 32,29'u Belediyeler tarafından harcanmıştır. Belediyeleri, sırasıyla KİT'ler ve diğer özel bütçeli kuruluşlar izlemektedir.

Tablo 1.29. İhale Türüne ve İhaleyi Gerçekleştiren En Üst İdareye Göre Kamu Alımlarının Tutarı ve Oransal Dağılımı

En Üst İdare	4734 sayılı kapsamdaki ihaleler		Doğrudan Temin	İstisnalar		Toplam		%
	Tutar (1000 TL)	Adet	Tutar (1000 TL)	Tutar (1000 TL)	Adet	Tutar (1000 TL)	Adet	
5018 Kapsamı Dışındaki Diğer İdareler	1.090.842	676	9.091	16.716	18	1.116.649	694	4,62
Adalet Bakanlığı	129.408	609	3.964			133.372	609	0,55
Aile Ve Sosyal Politikalar Bakanlığı	31.329	213	947			32.277	213	0,13
Anayasa Mahkemesi	1.444	3	422			1.866	3	0,01
Başbakanlık	248.069	593	1.956	2.825	10	252.849	603	1,05
Bayındırlık Ve İskan Bakanlığı	326.080	36	50			326.130	36	1,35
Belediyeler	6.343.849	6.235	1.377.787	85.620	79	7.807.256	6.314	32,29
Bilim, Sanayi Ve Teknoloji Bakanlığı	607	3				607	3	0,00
BİT'ler	348.330	241	1.202.695	320.239	790	1.871.265	1.031	7,74
Cumhurbaşkanlığı	13.845	6				13.845	6	0,06
Çalışma Ve Sosyal Güvenlik Bakanlığı	2.525	11	155			2.680	11	0,01
Çevre Ve Orman Bakanlığı	686.902	322	742			687.644	322	2,84
Çevre Ve Şehircilik Bakanlığı	10.507	81	260			10.767	81	0,04
Danıştay	5.451	4				5.451	4	0,02
Dışişleri Bakanlığı	811	3	920			1.731	3	0,01
Diğer Özel Bütçeli Kuruluşlar*	2.568.789	1.259	51.964	26.120	59	2.646.873	1.318	10,95
Döner Sermaye Saymanlıkları/Döner Sermaye İşletmeleri	16.654	127	5.424	252	8	22.330	135	0,09
Düzenleyici Ve Denetleyici Kurumlar	11.545	27	15.110			26.654	27	0,11
Ekonomi Bakanlığı	2.621	2	2.100			4.721	2	0,02
Enerji ve Tabii Kaynaklar Bakanlığı	2.319	4				2.319	4	0,01
Gençlik ve Spor Bakanlığı	6.477	6				6.477	6	0,03
Gıda, Tarım Ve Hayvancılık Bakanlığı	11.712	95	1.059			12.770	95	0,05
Gümrük ve Ticaret Bakanlığı	1	1				1	1	0,00
Hakimler ve Savcılar Yüksek Kurulu	1.342	4				1.342	4	0,01
İçişleri Bakanlığı	210.409	523	461.155	37.803	22	709.367	545	2,93
İl Özel İdareleri	759.118	1.420	12.772	39.078	13	810.968	1.433	3,35
Kalkınma Bakanlığı	14.230	5	9			14.240	5	0,06
KİT'ler	2.111.262	794	30.844	749.990	4.518	2.892.096	5.312	11,96
Kültür Ve Turizm Bakanlığı	11.268	93	716	723	2	12.708	95	0,05
Mahalli İdare Birlikleri	38.298	125	2.109			40.408	125	0,17
Maliye Bakanlığı	70.130	145	10.745			80.876	145	0,33
Milli Eğitim Bakanlığı	168.818	2.337	12.465	79	4	181.363	2.341	0,75
Milli Savunma Bakanlığı	207.619	680	6.086	460.362	67	674.067	747	2,79
Orman Ve Su İşleri Bakanlığı	1.926	27	540			2.466	27	0,01
Sağlık Bakanlığı	1.643.105	3.954	113.069	42	2	1.756.216	3.956	7,26
Sanayi Ve Ticaret Bakanlığı	3.060	4	38			3.098	4	0,01
Sayıştay	8.933	5	137			9.070	5	0,04
Sosyal Güvenlik Kurumları	44.213	175				44.213	175	0,18
Tarım Ve Köyişleri Bakanlığı	9.563	43	83			9.646	43	0,04
Türkiye Büyük Millet Meclisi	11.292	5				11.292	5	0,05
Ulaştırma Bakanlığı	380.794	21				380.794	21	1,57
Ulaştırma, Denizcilik Ve Haberleşme Bakanlığı	134	1	113			248	1	0,00
Yargıtay	3.430	6	582			4.012	6	0,02
Yükseköğretim Kurumları	1.155.258	1.362	327.515	71.538	78	1.554.312	1.440	6,43
<b>Toplam</b>	<b>18.714.321</b>	<b>22.286</b>	<b>3.653.624</b>	<b>1.811.389</b>	<b>5.670</b>	<b>24.179.334</b>	<b>27.956</b>	<b>100,00</b>

\*:Yüksek öğretim kurumları dışındaki özel bütçeli kurumları kapsamaktadır.

## 1.13. BÖLGELERE GÖRE KAMU ALIMLARININ SINIFLANDIRILMASI

Bu bölümde, kamu alımlarının yapıldığı ya da işin teslim edildiği yer bilgisine göre bölgeler oluşturularak, bölgelere göre kamu alımları sınıflandırılmıştır. Tablo 1.30'da ihale türüne ve bölgelere göre kamu alımları sayısal ve tutar bazında verilmiştir. Belirtilen sonuçlara göre, kamu alımlarının/işlerin adet bazında %23,79'u Marmara Bölgesindeki idareler tarafından, %18,98'i İç Anadolu Bölgesindeki idareler tarafından yürütülmektedir. Tutar bazında değerlendirme yapıldığında Kanun kapsamında belirtilen ihale usullerindeki toplam alımların %39,51'inin İç Anadolu bölgesindeki idareler tarafından %28,23'ünün ise Marmara bölgesindeki idareler tarafından gerçekleştirildiği görülmüştür.

**Tablo 1.30.** Kamu Alımının Yapıldığı/İşin Teslim Edildiği Bölgeye ve İhale Türüne Göre Kamu Alımlarının Sayısal ve Tutar Bazında Dağılımı

Bölgeler	İhale Türü	Kamu Alımları Sayısı		Kamu Alımları Tutarı*	
		Adet	%	(1000 TL)	%
Marmara Bölgesi	Mal	3.493	24,08	1.487.150	28,42
	Hizmet	2.609	23,55	2.345.752	33,43
	Yapım	551	23,12	1.961.493	23,70
	Toplam	6.653	23,79	5.794.395	28,23
Akdeniz Bölgesi	Mal	1.356	9,35	358.943	6,86
	Hizmet	1.153	10,41	644.614	9,19
	Yapım	263	11,04	367.268	4,44
	Toplam	2.772	9,91	1.370.824	6,68
Karadeniz Bölgesi	Mal	2.003	13,81	338.049	6,46
	Hizmet	1.653	14,92	591.384	8,43
	Yapım	311	13,05	487.851	5,89
	Toplam	3.967	14,18	1.417.284	6,90
Ege Bölgesi	Mal	2.224	15,33	552.327	10,56
	Hizmet	1.629	14,70	978.351	13,94
	Yapım	356	14,94	336.463	4,06
	Toplam	4.209	15,05	1.867.141	9,10
İç Anadolu Bölgesi	Mal	2.730	18,82	2.108.176	40,29
	Hizmet	2.113	19,07	1.719.839	24,51
	Yapım	465	19,51	4.282.158	51,73
	Toplam	5.308	18,98	8.110.173	39,51
Doğu Anadolu Bölgesi	Mal	1.482	10,22	223.869	4,28
	Hizmet	1.132	10,22	324.018	4,62
	Yapım	217	9,11	458.207	5,54
	Toplam	2.831	10,12	1.006.094	4,90
Güney Doğu Anadolu Bölgesi	Mal	1.220	8,41	163.581	3,13
	Hizmet	789	7,12	413.770	5,90
	Yapım	220	9,23	384.222	4,64
	Toplam	2.229	7,97	961.574	4,68
Toplam	Mal	14.508	100	5.232.094	100
	Hizmet	11.078	100	7.017.728	100
	Yapım	2.383	100	8.277.663	100
	Toplam	27.969	100	20.527.485	100

\*: Doğrudan temin kapsamındaki alımlar ve çerçeve anlaşma kapsamındaki münferit alımlar hariç.

## 1.14. KAMU ALIMLARININ 4734 SAYILI KANUNUN 62(I) MADDESİ KAPSAMINDA DEĞERLENDİRİLMESİ

Bu bölümde 4734 sayılı Kanunda belirtilen usullere göre yürütülen kamu alımları ile doğrudan temin ve istisna kapsamında gerçekleştirilen kamu alımları toplamının içinde 22/d\* ve 21/f maddesine dayalı

olarak yapılan alımların payı incelenmiştir. Tablo 1.31'de, 22/d\* ve 21/f maddelerine dayalı olarak yapılan alımların toplam kamu alımı içindeki payı ihale türü ayırımında incelenmiştir. Bu sonuçlara göre, 2012 yılı 1. çeyreğinde gerçekleştirilen yaklaşık 24,2 milyar TL kamu alımlarının % 13,63'ü 22/d\* ve 21/f maddelerine göre temin edilmiştir.

**Tablo 1.32.** İhale Türüne Göre Yapılan Kamu Alımları İçerisinde Madde 22/d\* ve Madde 21/f ile Yapılan Alımların Payı

İhale Türü	Alımın İşin Türü				
	(İhale Usulü+Doğrudan Temin+İstisna)	Madde 22/d*	Madde 21/f	II+III	IV/II Oranı (%)
	I	II	III	IV	V
Mal Alımı	8.095.273	2.369.370	124.229	2.493.599	30,80
Hizmet Alımı	7.737.532	557.406	176.957	734.363	9,49
Yapım İşİ	8.346.529	68.866		68.866	0,83
<b>Toplam</b>	<b>24.179.334</b>	<b>2.995.642</b>	<b>301.186</b>	<b>3.296.828</b>	<b>13,63</b>

Madde 22/d\*: Parasal limitler kapsamında yapılan alımlardır.

### 1.15. E-İMZA İLE DOKÜMAN İNDİRME

İstekli firmalar tarafından EKAP üzerinden doküman indirme uygulaması 2011 yılı başında devreye alındı. EKAP'a kayıtlı olan firmaların imza yetkilileri e-izmaları ile EKAP üzerinden doküman indirdikleri takdirde ihale dokümanını satın almış sayılmaktadırlar. Başka bir ifade ile ücretsiz olarak uygulanan e-imza ile doküman indirme uygulaması neticesinde firmaların tekrar idareden doküman alma zorunlulukları bulunmamaktadır. Bu uygulama özellikle ihalelere katılımın kolaylaşması bakımından önemli bir adımdır.

2011 yılı Ocak ayından itibaren idareden ihale dokümanı satın alma sayısı ve e-imza ile EKAP üzerinden indirme sayıları aşağıdaki tabloda yer almaktadır.

**Tablo 1.33.** İhale dokümanı alma türüne göre doküman sayıları

2012 1. çeyrek	e-imza ile doküman indirme sayısı	idareden doküman satın alma sayısı
Ocak	28.227	23.325
Şubat	33.578	23.870
Mart	40.102	27.393
<b>2012 1.çeyrek toplamı</b>	<b>101.907</b>	<b>74.588</b>
2011 yılı	e-imza ile doküman indirme sayısı	idareden doküman satın alma sayısı
Ocak	69	37.155
Şubat	58	44.286
Mart	444	54.828
Nisan	5.277	51.136
Mayıs	11.088	44.760
Haziran	18.268	40.628
Temmuz	21.360	39.943
Ağustos	23.509	40.866
Eylül	22.847	34.481
Ekim	35.111	34.175
Kasım	39.595	31.394
Aralık	37.918	35.575
<b>Toplam</b>	<b>215.544</b>	<b>489.227</b>

Tablo 1.33'den görüleceği üzere 2011 yıl sonunda e-imza ile doküman indirme sayısı idareden doküman satın alma sayısının yaklaşık %44'ü düzeyinde olurken, 2012 yılı 1. çeyreğinde e-imza ile doküman indirme sayısının idareden doküman satın alma sayısından fazla olduğunu göstermektedir. Bu sonuç, firmalar tarafından e-imza ile doküman indirme uygulamasının benimsendiği ve etkin bir şekilde kullanılmaya başlandığı şeklinde değerlendirilebilir. Özellikle e-imza ile doküman indirme uygulamasının ücretsiz olması bu uygulamayı cazip kılmaktadır.

#### 1.16. KANUN KAPSAMINDAKİ İHALELERE YAPILAN TEKLİFLER

1 Eylül 2010 tarihinden itibaren EKAP'ın devreye alınması ile birlikte Kanun kapsamında yürütülen ihalelerdeki tüm teklifler EKAP'a kaydedilmekte ve teklif değerlendirme süreci EKAP üzerinden gerçekleştirilmektedir. Böylece teklif sayısı bilgisi doğru olarak derlenebilir hale gelmiştir.

2011 yılı sonunda ve 2012 yılı 1. çeyreğinde ihale süreci tamamlanarak sözleşme bilgisi Kurumumuza ulaşmış ihaleler için ihale bazında teklif sayısı ve ortalama teklif sayısı bilgileri Tablo 1.34'de yer almaktadır. Bu sonuçlara göre yapım ihalelerinde ihale başına ortalama teklif sayısının diğer ihale türlerine göre daha fazla olduğu görülmektedir.

**Tablo 1.34. Teklif Sayıları**

Dönem	İhale Türü	İhale sayısı	İhale bazında teklif sayısı*	Ortalama Teklif Sayısı
2011 yıl sonu (1 Ocak 2011-31 Aralık 2011 dönemi)	Mal Alımı	44.720	158.035	3,53
	Hizmet Alımı	33.685	95.594	2,84
	Yapım işleri	21841	129.548	5,93
	<b>Toplam</b>	<b>100.246</b>	<b>383.177</b>	<b>3,82</b>
2012 1. çeyrek (1 Ocak 2012-31 Mart 2012 dönemi)	Mal Alımı	9.566	34.356	3,59
	Hizmet Alımı	10.389	33.662	3,24
	Yapım işleri	2.331	19.575	8,40
	<b>Toplam</b>	<b>22.286</b>	<b>87.593</b>	<b>3,93</b>

\*:İhale bazında teklif sayısı ihale bazında teklif veren farklı firma sayısı olarak tanımlanmıştır.



İdareler, ihale gerçekleştirilmeden önce, Kurumun internet sitesi üzerinden Kamu Satınalma Platformuna (KSP) veya Elektronik Kamu Alımları Platformuna (EKAP) girerek, gerçekleştirmeyi planladıkları ihaleye ilişkin İhale Kayıt Formunda yer alan bilgileri doldururlar. İdarelere bilgilerin girildiği ihaleyi tanıtan İhale Kayıt Numarası Kurum tarafından otomatik olarak verilir. İhale Kayıt Numarası, ihale kayıt yılı ve ihale kayıt sayısı bileşenlerinden oluşur. İhale kayıt yılı, ihale kayıt formunun doldurulduğu yıl olarak, ihale kayıt sayısı da ardışık olarak verilir. Böylece, KSP veya EKAP'a girilen her ihale, nümerik ve tek olan İhale Kayıt Numarası ile tanımlanır. Bu uygulama, ihale süreci boyunca, KSP veya EKAP'a idareler tarafından bağımsız olarak girilen ilan bilgilerinin, sözleşme bilgilerinin, teyit bilgilerinin ve diğer bilgilerin ilişkilendirilmesine imkan verir. Bu bölümde, 2012 yılının ilk çeyreğinde alınan İhale Kayıt Numarası istatistiklerine ilişkin özet bilgiler yer almaktadır.

## 2.1. GEÇERLİ VE İPTAL EDİLEN İKN İSTATİSTİKLERİ

Tablo 2.1 'de, 2012 yılının ilk çeyreğinde ihale yapılmak üzere alınan geçerli ve iptal edilen İKN sayılarının yanı sıra ilgili döneme ait çerçeve anlaşma ve çerçeve anlaşma kapsamında gerçekleştirilen münferit sözleşmeler için alınan geçerli ve iptal edilen İKN sayılarına ilişkin bilgiler yer almaktadır. Tablo'da görüldüğü gibi, 2012 yılının ilk üç ayında 42.297 adet İKN alınmıştır. Bu İKN'lerin 35.333'ünü ihalesi yapılan ya da ihale süreçleri devam eden ihaleler oluştururken, 6.964 'ünü ise idarelerin çeşitli sebeplerle iptal ettiği ya da itirazın şikayet başvurusu üzerine KİK'in iptal ettiği İKN'ler oluşturmaktadır. İhalesi yapılan ya da ihale işlemleri devam eden iptal edilmemiş İKN'ler geçerli İKN olarak tanımlanmıştır. 2012 yılının ilk üç ayında idarelerce çerçeve anlaşma gerçekleştirmek üzere alınan İKN sayısı 164'dür. Bu İKN'lerin 94'ü geçerli İKN iken, 70'i iptal edilmiştir. Yürürlükte olan çerçeve anlaşmalar kapsamında yürütülen münferit sözleşmeler için alınan İKN sayısı 775'dir. Bu İKN 'lerin 208 'i iptal edilirken, 567 'si geçerlidir.

**Tablo 2.1.** Yıllar İtibariyle Geçerli ve İptal Edilen İhale Sayısı

İKN	Geçerli / İptal Edilen İKN	İKN Sayısı	%
2012 yılının ilk çeyrek İKN'leri*	Geçerli İKN	34.672	83,83
	İptal Edilen İKN	6.686	16,17
	Toplam	41.358	100
2012 yılının ilk çeyrek çerçeve kapsamındaki İKN'ler	Geçerli İKN	94	57,32
	İptal Edilen İKN	70	42,68
	Toplam	164	100
2012 yılının ilk çeyrek çerçeve antlaşma kapsamında alınan münferit İKN'ler	Geçerli İKN	567	73,16
	İptal Edilen İKN	208	26,84
	Toplam	775	100
Toplam	Geçerli İKN	35.333	83,54
	İptal Edilen İKN	6.964	16,46
	Toplam	42.297	100

\*: çerçeve ve münferit İKN dışındaki İKN'ler

Tablo 2.2'den görüleceği üzere, çerçeve anlaşma için alınan 94 geçerli İKN'nin 79'u mal alımı ihalelerine, 13'ü hizmet alımı ihalelerine, 2'si de yapım işi ihalelerine aittir. Çerçeve anlaşma kapsamında münferit sözleşme gerçekleştirmek için alınan 567 geçerli İKN'nin 566'sı mal alımı ihalelerine ait olurken sadece 1'i ise yapım işi ihalelerine ait olmuştur.

**Tablo 2.2.** Çerçeve anlaşma ve münferit İKN'lerin ihale türüne göre dağılımı

İhale Türü	Çerçeve İKN'ler	Çerçeve anlaşma kapsamındaki münferit İKN'ler	Toplam
Mal	79	566	645
Hizmet	13	0	13
Yapım	2	1	3
Toplam	94	567	661

## 2.2. İHALE TÜRÜNE GÖRE İKN'LERİN SINIFLANDIRILMASI

Tablo 2.3'de , çerçeve ve çerçeve anlaşma kapsamındaki münferit İKN'ler dışındaki İKN'lerin ihale türüne göre ve kapsama göre dağılımı verilmiştir. Buna göre, ihalesi yapılan ya da yapılmak üzere alınan 34.672 adet geçerli İKN'nin %56,44'ü mal alımı ihalesi, %29,61 'i hizmet alımı ihalesi ve %13,95 'i de yapım işleri ihalesi olarak sınıflandırılmaktadır. İptal edilen 6.686 adet İKN'nin %47,6'sını mal alımı ihalesi,%41,5'ini hizmet alımı ihalesi ve %10,8 'ini ise yapım işleri ihaleleri oluşturmaktadır.

**Tablo 2.3.** Çerçeve ve Çerçeve Kapsamındaki Münferit Sözleşmeler Dışındaki İKN'lerin İhale Türü ve Kanun Kapsamına Göre Dağılımı

Kapsam	İhale Türü	Geçerli İKN sayısı	%
4734 sayılı Kanun Kapsamındaki İhaleler	Mal	13.655	39,38
	Hizmet	8.804	25,39
	Yapım	4.719	13,61
	Toplam	27.178	78,39
İstisna	Mal	5.890	16,99
	Hizmet	1.432	4,13
	Yapım	113	0,33
	Toplam	7.435	21,44
Kapsam dışı	Mal	23	0,07
	Hizmet	30	0,09
	Yapım	6	0,02
	Toplam	59	0,17
Toplam	Mal	19.568	56,44
	Hizmet	10.266	29,61
	Yapım	4.838	13,95
	Toplam	34.672	100

**Tablo 2.3.a** İptal edilen İKN'lerin ihale Türüne Göre Dağılımı

İptal edilen İKN'ler	Mal	3.184	47,6
	Hizmet	2.778	41,5
	Yapım	724	10,8
	Toplam	6.686	100

Tablo 2.4'te, 2012 yılının ilk çeyreğinde idareler tarafından alınan çerçeve anlaşma ve münferit sözleşmeler dışındaki geçerli İKN'ler, en üst idare bazında ve ihale türüne göre incelenmiştir. Tablo'daki sonuçlara göre, Belediyeler tarafından alınan 7.905 geçerli İKN'nin 3.792 adedi mal alımı için, 2.217 adedi hizmet alımı için, 1.896 adedi yapım işleri içindir. Ayrıca, mal alımı için en fazla İKN alan üç idare sırasıyla, KİT'ler, Belediyeler ve Sağlık Bakanlığı olurken; hizmet alımı için en fazla İKN alan ilk üç idare Belediyeler, Diğer Özel Bütçeli Kuruluşlar ve Sağlık Bakanlığı olmaktadır. Yapım işleri için en fazla İKN alan üç idare ise sırasıyla Belediyeler, İl Özel İdareleri ve Diğer özel bütçeli kuruluşlar olarak görünmektedir.

**Tablo 2.4.** İhaleyi Gerçekleştiren En Üst İdarelerin İhale Türüne Göre Aldıkları Geçerli İKN Sayısı

Kurumsal Sınıflandırma	Mal	Hizmet	Yapım	Genel Toplam
Belediyeler	3.792	2.217	1.896	7.905
KİT'ler	4.958	1.110	321	6.389
Sağlık Bakanlığı	3.119	1.217	110	4.446
Milli Eğitim Bakanlığı	1.235	1.200	84	2.519
Diğer Özel Bütçeli Kuruluşlar	385	1.341	560	2.286
Milli Savunma Bakanlığı	1.634	242	392	2.268
İl Özel İdareleri	604	462	877	1.943
Yükseköğretim Kurumları	1.211	428	181	1.820
BT'ler	847	444	48	1.339
İçişleri Bakanlığı	653	165	33	851
5018 Kapsamı Dışındaki Diğer İdareler	198	292	237	727
Adalet Bakanlığı	370	126	29	525
Aile ve Sosyal Politikalar Bakanlığı	92	283	4	379
Gıda, Tarım ve Hayvancılık Bakanlığı	110	151	4	265
Döner Sermaye Saymanlıkları/Döner Ser	99	105	7	211
Çevre ve Şehircilik Bakanlığı	5	146	11	162
Mahalli İdare Birlikleri	78	61	16	155
Maliye Bakanlığı	99	44	2	145
Orman ve Su İşleri Bakanlığı	21	39	1	61
Başbakanlık	22	35	2	59
Kültür ve Turizm Bakanlığı	8	42	5	55
Düzenleyici ve Denetleyici Kurumlar	6	21		27
Ulaştırma, Denizcilik Ve Haberleşme B		12	8	20
Türkiye Büyük Millet Meclisi	11	3	4	18
Çalışma ve Sosyal Güvenlik Bakanlığı	5	11		16
Çevre ve Orman Bakanlığı		11	2	13
Enerji ve Tabii Kaynaklar Bakanlığı	1	11		12
Bayındırlık ve İskan Bakanlığı		6		6
Kalkınma Bakanlığı		6		6
Gümrük ve Ticaret Bakanlığı	1	4		5
Tarım ve Köy İşleri Bakanlığı		4	1	5
Yargıtay	2	3		5
Bilim, Sanayi ve Teknoloji Bakanlığı		4		4
Dışişleri Bakanlığı		4		4
Gençlik ve Spor Bakanlığı		4		4
Ekonomi Bakanlığı		3		3
Hakimler ve Savcılar Yüksek Kurulu	1	2		3
Sayıştay	1	1	1	3
Anayasa Mahkemesi		2		2
Cumhurbaşkanlığı			2	2
Danıştay		2		2
Ulaştırma Bakanlığı		2		2
<b>Toplam</b>	<b>19.568</b>	<b>10.266</b>	<b>4.838</b>	<b>34.672</b>

## 2.3. İHALE USULÜNE GÖRE İKN'LERİN SINIFLANDIRILMASI

Bu bölümde ihaleyi gerçekleştiren idareler tarafından alınan çerçeve anlaşma ve münferit sözleşmeler dışındaki geçerli İKN'ler ihale usulüne göre sınıflandırılmıştır. Tablo 2.5 'te belirtilen sonuçlara göre, geçerli İKN'lerin %59,54'ü açık ihale usulü ile, %0,51'i belli istekliler arasında ihale usulü ile, %18,34'ü pazarlık usulü ile yapılacak ihaleler için alınırken, %21,61'i ise istisna kapsamında ve kapsam dışı gerçekleştirilen ya da gerçekleştirilecek olan ihaleler için alınmıştır.

Tablo 2.5. İhaleyi Gerçekleştiren En Üst İdare ve İhale Usulüne Göre Geçerli İKN'lerin Sayısı

Kurumsal Sınıflandırma	Açık İhale Usulü	Belli İstekliler Arasında İhale Usulü		İstisna	Kapsam Dışı	Genel Toplam
		Pazarlık	İstisna			
Belediyeler	6.052	33	1.690	119	11	7.905
KİT'ler	867	11	190	5.291	30	6.389
Sağlık Bakanlığı	3.770		640	33	3	4.446
Milli Eğitim Bakanlığı	1.021	2	1.486	8	2	2.519
Diğer Özel Bütçeli Kuruluşlar	1.366	52	465	398	5	2.286
Milli Savunma Bakanlığı	2.142	2	31	92	1	2.268
İl Özel İdareleri	1.572	2	305	64		1.943
Yükseköğretim Kurumları	1.279	9	352	178	2	1.820
BT'ler	174	1	66	1.098		1.339
İçişleri Bakanlığı	606	1	171	70	3	851
5018 Kapsamı Dışındaki Diğer İdareler	491	32	173	31		727
Adalet Bakanlığı	198		327			525
Aile ve Sosyal Politikalar Bakanlığı	249		130			379
Gıda, Tarım ve Hayvancılık Bakanlığı	191		55	19		265
Döner Sermaye Saymanlıkları/İşletmeleri	147	1	52	11		211
Çevre ve Şehircilik Bakanlığı	111	17	32	2		162
Mahalli İdare Birlikleri	105	1	48		1	155
Maliye Bakanlığı	107		37		1	145
Orman ve Su İşleri Bakanlığı	56		5			61
Başbakanlık	26		19	14		59
Kültür ve Turizm Bakanlığı	18		31	6		55
Düzenleyici ve Denetleyici Kurumlar	20		7			27
Ulaştırma, Denizcilik Ve Haberleşme B	10	8	2			20
Türkiye Büyük Millet Meclisi	16		2			18
Çalışma ve Sosyal Güvenlik Bakanlığı	9		7			16
Çevre ve Orman Bakanlığı	10		3			13
Enerji ve Tabii Kaynaklar Bakanlığı	8	2	2			12
Bayındırlık ve İskan Bakanlığı	2		4			6
Kalkınma Bakanlığı	3		3			6
Gümrük ve Ticaret Bakanlığı	1		4			5
Tarım ve Köy İşleri Bakanlığı	1	2	2			5
Yargıtay	3		2			5
Bilim, Sanayi Ve Teknoloji Bakanlığı	2		2			4
Dışişleri Bakanlığı	2		2			4
Gençlik ve Spor Bakanlığı	2		1	1		4
Ekonomi Bakanlığı	2		1			3
Hakimler ve Savcılar Yüksek Kurulu			3			3
Sayıştay	2		1			3
Anayasa Mahkemesi			2			2
Cumhurbaşkanlığı			2			2
Danıştay	1		1			2
Ulaştırma Bakanlığı	1		1			2
<b>Toplam</b>	<b>20.643</b>	<b>176</b>	<b>6.359</b>	<b>7.435</b>	<b>59</b>	<b>34.672</b>

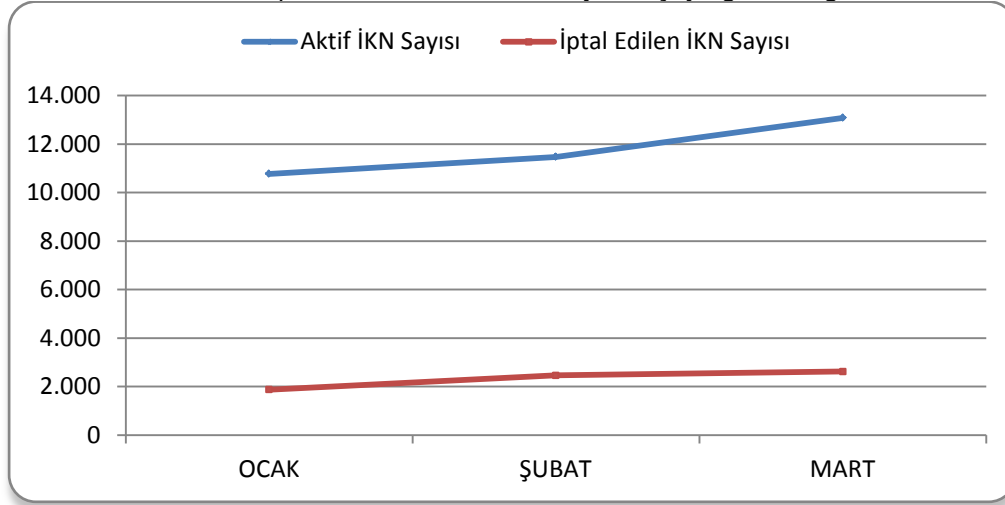
## 2.4. AYLIK BAZDA İKN'LERİN SINIFLANDIRILMASI

İdareler tarafından alınan İKN'ler çeşitli sebeplerle süreç içinde yine idareler tarafından iptal edilmektedir. Bu sebeple aylık bazda aktif İKN sayısı sürekli değişkenlik göstermektedir. 2012 yılının ilk çeyreğinde idareler tarafından alınmış aktif ve iptal edilmiş İKN'ler aylık olarak incelenmiştir. Tablo 2.6'da verilen sonuçlara göre, ilgili dönemde idareler tarafından en fazla İKN alınan ay Mart olmuştur. İKN sayısının en az alındığı ay ise Ocak ayıdır.

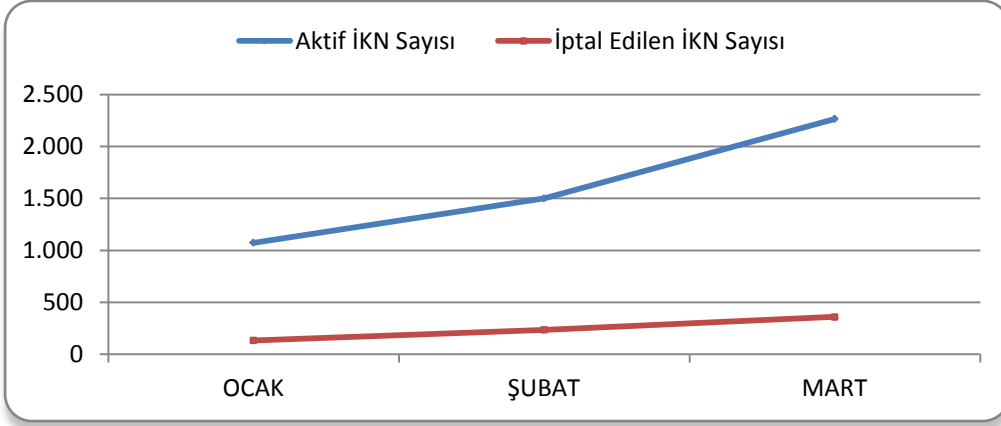
Tablo 2.6. İKN'lerin Aylık Bazda ve İhale Türüne Göre Sayısı

Aylar	İhale Türü						Toplam	
	Mal		Hizmet		Yapım			
	Aktif İKN Sayısı	İptal Edilen İKN Sayısı	Aktif İKN Sayısı	İptal Edilen İKN Sayısı	Aktif İKN Sayısı	İptal Edilen İKN Sayısı	Aktif İKN Sayısı	İptal Edilen İKN Sayısı
Ocak	5.831	875	3.870	869	1.074	133	10.775	1.877
Şubat	6.736	1.226	3.238	1.004	1.500	235	11.474	2.465
Mart	7.646	1.325	3.171	937	2.267	360	13.084	2.622
<b>Toplam</b>	20.213	3.426	10.279	2.810	4.841	728	35.333	6.964

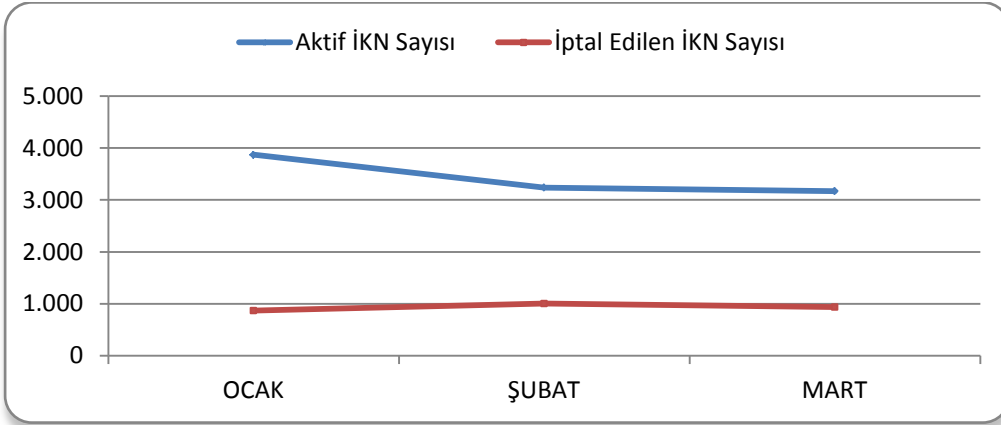
Tüm ihalelerde aktif ve iptal edilen İKN'lerin 2012 yılı ilk çeyreğinde dağılımı,



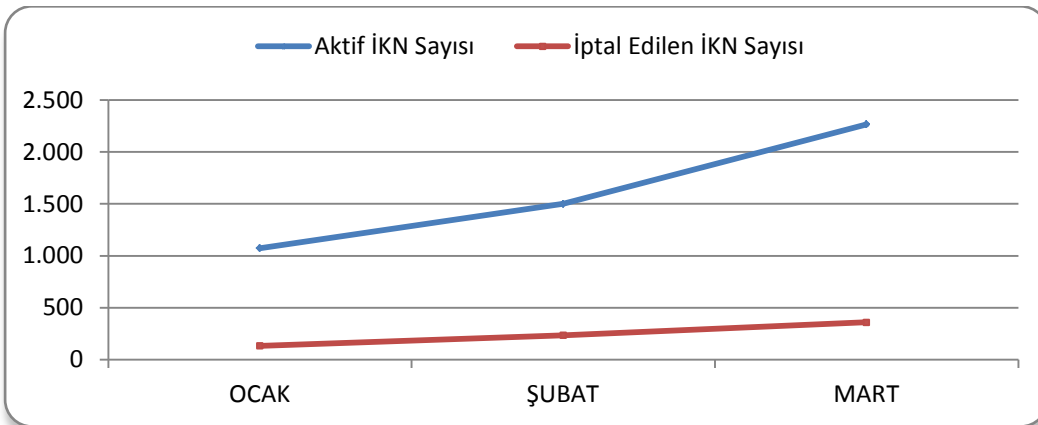
Mal Alımı İhalelerinde aktif ve iptal edilen İKN'lerin 2012 yılı ilk çeyrek dağılımı,



Hizmet Alımı İhalelerinde aktif ve iptal edilen İKN'lerin 2012 yılı ilk çeyrek dağılımı,



Yapım işi İhalelerinde aktif ve iptal edilen İKN'lerin 2012 yılı ilk çeyrek dağılımı,



2012 yılının ilk çeyreğinde idareler tarafından alınan İKN'lerin hem aylık bazda hem de en üst idare bazında dağılımı Tablo 2.7'de verilmiştir.

Tablo 2.7. En Üst İdare Bazında Alınan İKN 'lerin Aylık Olarak ve İhale Türüne Göre Sayısı

Kurumsal Sınıflandırma	İhale Türü	Ocak	Şubat	Mart	Genel Toplam
Adalet Bakanlığı	Mal	166	118	87	371
	Hizmet	65	35	26	126
	Yapım	2	13	14	29
	<b>Toplam</b>	<b>233</b>	<b>166</b>	<b>127</b>	<b>526</b>
Aile ve Sosyal Politikalar Bakanlığı	Mal	40	28	24	92
	Hizmet	137	76	70	283
	Yapım	1	3		4
	<b>Toplam</b>	<b>178</b>	<b>107</b>	<b>94</b>	<b>379</b>
Anayasa Mahkemesi	Hizmet		2		2
	<b>Toplam</b>		<b>2</b>		<b>2</b>
Başbakanlık	Mal	5	5	12	22
	Hizmet	15	7	13	35
	Yapım	2			2
	<b>Toplam</b>	<b>22</b>	<b>12</b>	<b>25</b>	<b>59</b>
Bayındırlık ve İskan Bakanlığı	Hizmet	1	1	4	6
	<b>Toplam</b>	<b>1</b>	<b>1</b>	<b>4</b>	<b>6</b>
Belediyeler	Mal	1.198	1.227	1.373	3.798
	Hizmet	827	683	707	2.217
	Yapım	494	617	787	1.898
	<b>Toplam</b>	<b>2.519</b>	<b>2.527</b>	<b>2.867</b>	<b>7.913</b>
Bilim, Sanayi ve Teknoloji Bakanlığı	Hizmet	2	1	1	4
	<b>Toplam</b>	<b>2</b>	<b>1</b>	<b>1</b>	<b>4</b>
Bitler	Mal	229	253	365	847
	Hizmet	128	174	142	444
	Yapım	11	24	13	48
	<b>Toplam</b>	<b>368</b>	<b>451</b>	<b>520</b>	<b>1.339</b>
Cumhurbaşkanlığı	Yapım		2		2
	<b>Toplam</b>		<b>2</b>		<b>2</b>
Çalışma ve Sosyal Güvenlik Bakanlığı	Mal	2	2	1	5
	Hizmet	2	3	6	11
	<b>Toplam</b>	<b>4</b>	<b>5</b>	<b>7</b>	<b>16</b>
Çevre ve Orman Bakanlığı	Hizmet	2	5	4	11
	Yapım		1	1	2
	<b>Toplam</b>	<b>2</b>	<b>6</b>	<b>5</b>	<b>13</b>
Çevre ve Şehircilik Bakanlığı	Mal	3	1	1	5
	Hizmet	57	64	25	146
	Yapım	2	1	8	11
	<b>Toplam</b>	<b>62</b>	<b>66</b>	<b>34</b>	<b>162</b>

Tablo 2.7. En Üst İdare Bazında Alınan İKN 'lerin Aylık Olarak ve İhale Türüne Göre Sayısı (Devam)

Kurumsal Sınıflandırma	İhale Türü	Ocak	Şubat	Mart	Genel Toplam
Danıştay	Hizmet	1		1	2
	<b>Toplam</b>	<b>1</b>		<b>1</b>	<b>2</b>
Dışişleri Bakanlığı	Hizmet	2	1	1	4
	<b>Toplam</b>	<b>2</b>	<b>1</b>	<b>1</b>	<b>4</b>
Diğer Özel Bütçeli Kuruluşlar	Mal	107	136	142	385
	Hizmet	463	374	504	1.341
	Yapım	105	183	272	560
	<b>Toplam</b>	<b>675</b>	<b>693</b>	<b>918</b>	<b>2.286</b>
Döner Sermaye Saymanlıkları/Döner Sermaye İşletmeleri	Mal	29	42	29	100
	Hizmet	24	30	51	105
	Yapım		1	6	7
	<b>Toplam</b>	<b>53</b>	<b>73</b>	<b>86</b>	<b>212</b>
Düzenleyici ve Denetleyici Kurumlar	Mal	3	1	2	6
	Hizmet	9	6	6	21
	<b>Toplam</b>	<b>12</b>	<b>7</b>	<b>8</b>	<b>27</b>
Ekonomi Bakanlığı	Hizmet	1		2	3
	<b>Toplam</b>	<b>1</b>		<b>2</b>	<b>3</b>
Enerji ve Tabii Kaynaklar Bakanlığı	Mal			1	1
	Hizmet	3	1	7	11
	<b>Toplam</b>	<b>3</b>	<b>1</b>	<b>8</b>	<b>12</b>
Gençlik ve Spor Bakanlığı	Hizmet		1	3	4
	<b>Toplam</b>		<b>1</b>	<b>3</b>	<b>4</b>
Gıda, Tarım ve Hayvancılık Bakanlığı	Mal	32	37	41	110
	Hizmet	60	49	42	151
	Yapım	1		3	4
	<b>Toplam</b>	<b>93</b>	<b>86</b>	<b>86</b>	<b>265</b>
Gümrük ve Ticaret Bakanlığı	Mal		1		1
	Hizmet	2	1	1	4
	<b>Toplam</b>	<b>2</b>	<b>2</b>	<b>1</b>	<b>5</b>
Hakimler ve Savcılar Yüksek Kurulu	Mal			1	1
	Hizmet	1	1		2
	<b>Toplam</b>	<b>1</b>	<b>1</b>	<b>1</b>	<b>3</b>
İçişleri Bakanlığı	Mal	189	240	225	654
	Hizmet	71	37	57	165
	Yapım	6	8	19	33
	<b>Toplam</b>	<b>266</b>	<b>285</b>	<b>301</b>	<b>852</b>
İl Özel İdareleri	Mal	173	221	210	604
	Hizmet	170	144	148	462
	Yapım	229	239	409	877
	<b>Toplam</b>	<b>572</b>	<b>604</b>	<b>767</b>	<b>1.943</b>



Tablo 2.7. En Üst İdare Bazında Alınan İKN 'lerin Aylık Olarak ve İhale Türüne Göre Sayısı (Devam)

Kurumsal Sınıflandırma	İhale Türü	Ocak	Şubat	Mart	Genel Toplam
Kalkınma Bakanlığı	Hizmet	4	1	1	6
	<b>Toplam</b>	<b>4</b>	<b>1</b>	<b>1</b>	<b>6</b>
Kitler	Mal	1.045	1.809	2.105	4.959
	Hizmet	304	398	408	1.110
	Yapım	37	91	193	321
	<b>Toplam</b>	<b>1.386</b>	<b>2.298</b>	<b>2.706</b>	<b>6.390</b>
Kültür Ve Turizm Bakanlığı	Mal	2	3	3	8
	Hizmet	26	10	6	42
	Yapım		1	4	5
	<b>Toplam</b>	<b>28</b>	<b>14</b>	<b>13</b>	<b>55</b>
Mahalli İdare Birlikleri	Mal	31	23	24	78
	Hizmet	22	20	19	61
	Yapım	6	3	7	16
	<b>Toplam</b>	<b>59</b>	<b>46</b>	<b>50</b>	<b>155</b>
Maliye Bakanlığı	Mal	23	44	32	99
	Hizmet	19	12	13	44
	Yapım	1		1	2
	<b>Toplam</b>	<b>43</b>	<b>56</b>	<b>46</b>	<b>145</b>
Milli Eğitim Bakanlığı	Mal	667	367	202	1.236
	Hizmet	637	375	200	1.212
	Yapım	20	17	47	84
	<b>Toplam</b>	<b>1.324</b>	<b>759</b>	<b>449</b>	<b>2.532</b>
Milli Savunma Bakanlığı	Mal	294	521	820	1.635
	Hizmet	68	82	92	242
	Yapım	25	114	253	392
	<b>Toplam</b>	<b>387</b>	<b>717</b>	<b>1.165</b>	<b>2.269</b>
Orman Ve Su İşleri Bakanlığı	Mal	4	7	10	21
	Hizmet	9	15	15	39
	Yapım			1	1
	<b>Toplam</b>	<b>13</b>	<b>22</b>	<b>26</b>	<b>61</b>
Sağlık Bakanlığı	Mal	1.195	1.184	1.371	3.750
	Hizmet	471	369	377	1.217
	Yapım	36	32	43	111
	<b>Toplam</b>	<b>1.702</b>	<b>1.585</b>	<b>1.791</b>	<b>5.078</b>

Tablo 2.7. En Üst İdare Bazında Alınan İKN 'lerin Aylık Olarak ve İhale Türüne Göre Sayısı (Devam)

Kurumsal Sınıflandırma	İhale Türü	Ocak	Şubat	Mart	Genel Toplam
Sayıştay	Mal			1	1
	Hizmet		1		1
	Yapım			1	1
	<b>Toplam</b>		<b>1</b>	<b>2</b>	<b>3</b>
Tarım ve Köy İşleri Bakanlığı	Hizmet	2	1	1	4
	Yapım		1		1
	<b>Toplam</b>	<b>2</b>	<b>2</b>	<b>1</b>	<b>5</b>
Türkiye Büyük Millet Meclisi	Mal	1	3	7	11
	Hizmet	1	1	1	3
	Yapım		1	3	4
	<b>Toplam</b>	<b>2</b>	<b>5</b>	<b>11</b>	<b>18</b>
Ulaştırma Bakanlığı	Hizmet	2			2
	<b>Toplam</b>	<b>2</b>			<b>2</b>
Ulaştırma, Denizcilik Ve Haberleşme Bakanlığı	Hizmet	1	11		12
	Yapım	2	4	2	8
	<b>Toplam</b>	<b>3</b>	<b>15</b>	<b>2</b>	<b>20</b>
Yargıtay	Mal	1	1		2
	Hizmet		2	1	3
	<b>Toplam</b>	<b>1</b>	<b>3</b>	<b>1</b>	<b>5</b>
Yükseköğretim Kurumları	Mal	327	399	487	1.213
	Hizmet	137	148	144	429
	Yapım	31	52	98	181
	<b>Toplam</b>	<b>495</b>	<b>599</b>	<b>729</b>	<b>1.823</b>
5018 Kapsamı Dışındaki Diğer İdareler	Mal	65	63	70	198
	Hizmet	124	96	72	292
	Yapım	63	92	82	237
	<b>Toplam</b>	<b>252</b>	<b>251</b>	<b>224</b>	<b>727</b>
Toplam	Mal	5.831	6.736	7.646	20.213
	Hizmet	3.870	3.238	3.171	10.279
	Yapım	1.074	1.500	2.267	4.841
	<b>Toplam</b>	<b>10.775</b>	<b>11.474</b>	<b>13.084</b>	<b>35.333</b>

## 2.5 İHALELERİN SEKTÖREL DAĞILIMI

2012 yılının ilk çeyreğinde çerçeve anlaşma ve münferit alımlar dışında Kanun kapsamındaki ihaleler için EKAP üzerinden alınan 27.178 adet aktif İKN'den 24.710 İKN için 1. düzeyde tek sektör seçilmiş, 1.858 adet İKN için 1.düzye birden fazla sektör seçilmiştir. Sektör bilgisi bilinmeyen 610 İKN vardır.

İdareler, EKAP'tan ihale kayıt numarası alırken, ihale konusu için hangi sektöre ait olduğuna ilişkin Avrupa Birliği üye ülkeleri tarafından da kullanılan Ortak Kamu Alımları Sözlüğünde-OKAS (Common Procurement Vocabulary-CPV) yer alan ihtiyaç kalemleri bilgisini işaretlemektedirler. İdarelerce 1. düzeyde tek sektör seçilen 27.178 adet aktif İKN'nin sektörel dağılımı Tablo 2.8'de verilmiştir.

Tablo 2.8. İhalelerin Sektörel Dağılımı

Sektör	İKN Sayısı
İnşaat işleri	4.448
Petrol ürünleri, yakıt, elektrik ve diğer enerji kaynakları	2.475
Tıbbi cihazlar, ilaç ve kişisel bakım ürünleri	2.297
Gıda, içecekler, tütün ve ilgili ürünler	1.921
Kanalizasyon, çöp temizlik ve çevre hizmetleri	1.578
İnşaat yapı ve malzemeleri; inşaatlarda kullanılan yardımcı/destek ürünler (elektrikli araçlar hariç)	1.287
Nakliye hizmetleri (Atık taşımacılığı hariç )	1.058
Mimarlık, inşaat, mühendislik ve teftiş hizmetleri	812
Ticari hizmetler: hukuk, pazarlama, danışmanlık, işe alma ve istihdam, baskı ve güvenlik	781
Nakliye araçları ve nakliye için yardımcı ürünler	748
Tarım, çiftçilik, balıkçılık, ormancılık ve ilgili ürünler	606
Otel, restoran ve perakende ticaret hizmetleri	587
Onarım ve bakım hizmetleri	531
Mobilya (ofis mobilyaları dahil), mefruşat, ev aletleri (aydınlatma hariç ) ve temizlik ürünleri	459
Diğer sosyal, toplumsal ve kişisel hizmetler	423
Sağlık ve sosyal çalışma hizmetleri	414
Mobilya ve yazılım paketleri hariç, ofis ve bilgi işlem makineleri, ekipman ve malzemeleri	349
Elektrikli makine, cihaz, ekipman ve sarf malzemeleri; aydınlatma	332
Tarım, ormancılık, bahçecilik, su ürünleri yetiştiriciliği ve arıcılık hizmetleri	302
Kimyasal ürünler	289
Madencilik, temel metaller ve ilgili ürünler	284
Eğitim ve öğrenim hizmetleri	277
Laboratuvar, optik ve hassas ekipmanları (gözlük hariç)	269
Giyim, ayakkabı, bavul eşyaları ve aksesuarlar	266
IT hizmetleri: danışmanlık, yazılım geliştirme, internet ve destek	196
Basılı malzeme ve ilgili ürünler	183
Sanayi tipi makineler	180
Güvenlik, yangınla mücadele, polis ve savunma teçhizatı	171
Deri ve tekstil kumaşlar, plastik ve kauçuk malzemeler	133
Madencilik, taşocakçılığı, inşaat ekipmanları için kullanılan makineler	123
Yazılım paketi ve bilgi sistemleri	122
Müzik aletleri, spor ürünleri, oyunlar, oyuncaklar, el sanatları, sanat malzemeleri ve aksesuarları	106
Radyo, televizyon, iletişim, telekomünikasyon ve ilgili ekipmanlar	100

**Tablo 2.8.** İhalelerin Sektörel Dağılımı (devam)

Sektör	İKN Sayısı
Rekreasyon, kültür ve spor amaçlı hizmetler	92
Destek ve yardımcı ulaştırıcılık hizmetleri; seyahat acentası hizmetleri	89
Yönetim, savunma ve sosyal güvenlik hizmetleri	84
Finans ve sigorta hizmetleri	83
Kamu yararına hizmet ve tesisler	69
Araştırma ve geliştirme hizmetleri ve ilgili danışmanlık hizmetleri	37
Toplanmış ve arıtılmış su	36
Kurulum hizmetleri (yazılım hariç)	36
Tarım makineleri	30
Posta ve telekomünikasyon hizmetleri	25
Petrol ve gaz endüstrisi ile ilgili hizmetler	14
Emlakçılık hizmetleri	8
Birden fazla farklı sektör seçilenler	1.858
Bilinmeyen	610
<b>Toplam</b>	<b>27.178</b>

Bazı ihaleler kapsamındaki işler birinci düzeyde birden fazla OKAS sınıfında yer alabilmektedir. 2012 yılının ilk çeyreğinde birden fazla sektördeki işleri kapsayan ihale sayısı 1.858'dir. İdarelerce seçilen farklı birinci düzey OKAS kodu sayısına göre ihalelerin dağılımı Tablo 2.9 'da yer almaktadır.

Tablo 'daki sonuçlara göre ihalelerin %91'inde idareler yürütmekte oldukları ihale için bir sektör (birinci düzey OKAS kodu ), %6,84'ü için birden fazla sektör kodu seçmektedir.

**Tablo 2.9** İKN'lerin seçilen sektörlere dağılımı

Seçilen Sektör Sayısı	Geçerli İKN Sayısı	%
1	24.710	90,92
2	1.434	5,28
3	290	1,07
4	76	0,28
5	31	0,11
6	9	0,03
7	8	0,03
8	8	0,03
11	2	0,01
Bilinmeyen	610	2,24
<b>Toplam</b>	<b>27.178</b>	<b>100</b>

## 2.6. İPTAL NEDENLERİNE GÖRE İKN'LERİN SINIFLANDIRILMASI

2012 yılının ilk çeyreğinde çerçeve anlaşma ve münferit sözleşmeler dışında iptal edilen 6.686 İKN, idareler tarafından çeşitli nedenlerle iptal edilmiştir. Bu İKN'lerin iptal nedenlerine göre dağılımı Tablo 2.10'da verilmiştir. Tablo'da belirtilen sonuçlara göre, 6.686 İKN'nin 1.074'ü sehven alındığı için, 827'si ihaleye teklif veren istekli çıkmaması nedeniyle, 727'si ise bütün tekliflerin alım için ayrılan ödeneğin/yaklaşık maliyetin çok üzerinde olması nedeniyle iptal edilmiştir. Tabloda belirtilen İKN iptal nedenlerinin dışında bir nedenle iptal edilen İKN sayısı ise 1.610'dur.

Tablo 2.10. İptal Edilen İKN'lerin İptal Nedenlerine Göre İhale Türü Bazında Sınıflandırılması

İptal Nedenleri	Mal		Hizmet		Yapım		Genel Toplam	
	Adet	%(*)	Adet	%	Adet	%	Adet	%
İhale Kayıt Numarasının Sehven Alınması	560	8,38	392	5,86	122	1,82	1.074	16,06
İhalenin Niteliğinin veya Miktarının Değişmesi	403	6,03	340	5,09	84	1,26	827	12,37
İhaleye Teklif Veren İstekli Çıkmaması Nedeniyle	399	5,97	285	4,26	43	0,64	727	10,87
Bütün Tekliflerin Alıma Ayrılan Ödeneğin/ Yaklaşık Maliyetin Çok Üzerinde Olması Nedeniyle	224	3,35	176	2,63	58	0,87	458	6,85
İhale İlanı ile İlgili Eksiklik veya Hatalardan Dolayı İhaleye Geçerli Teklif Veren İstekli Çıkmaması Nedeniyle	152	2,27	158	2,36	48	0,72	358	5,35
Teknik Şartnamenin Uygun Olmaması Nedeniyle	186	2,78	143	2,14	27	0,40	356	5,32
İdari Şartnamenin Uygun Olmaması Nedeniyle	157	2,35	136	2,03	39	0,58	332	4,97
İhale Usulünün Değiştirilmesi	93	1,39	168	2,51	26	0,39	287	4,29
İhale Usulünün Değiştirilmesi	119	1,78	97	1,45	36	0,54	252	3,77
İlan, Teknik ve İdari Şartnamenin Dışında İhale Dokümanlarında Eksikliğin Fark Edilmesi	76	1,14	117	1,75	45	0,67	238	3,56
Şikayet Üzerine İdare Tarafından İptal	24	0,36	47	0,70	1	0,01	72	1,08
Belli İstekliler Arasında İhalelerde Yeterli Sayıda Katılımın Sağlanamaması	13	0,19	17	0,25	2	0,03	32	0,48
İhale Üzerinde Kalan İsteklinin, 4734/ 10. maddesinde belirtilen belgeleri tamamlayamaması nedeniyle	19	0,28	4	0,06	3	0,04	26	0,39
Bütün Tekliflerin Aşırı Düşük Olarak Değerlendirilmesi Nedeniyle	5	0,07	13	0,19	0	0,00	18	0,27
Şikayet Üzerine Kamu İhale Kurulu Kararı ile İptal	2	0,03	5	0,07	1	0,01	8	0,12
İhale Üzerinde Kalan İsteklinin Sözleşme İmzalamaması	4	0,06	2	0,03	0	0,00	6	0,09
Teyit Alınan İstekli Hakkında Yasaklılık / Hakkında Kamu Davası Olması Nedeniyle	2	0,03	3	0,04	0	0,00	5	0,07
Diğer	746	11,16	675	10,10	189	2,83	1.610	24,08
<b>Toplam</b>	<b>3.184</b>	<b>47,62</b>	<b>2.778</b>	<b>41,55</b>	<b>724</b>	<b>10,83</b>	<b>6.686</b>	<b>100</b>

\*: Toplam İptal edilen İKN içindeki payı

İdareler, 4734 sayılı Kanununun 40 ıncı maddesinin son fıkrası uyarınca, ekonomik açıdan en avantajlı teklif sahibi ile varsa ekonomik açıdan en avantajlı ikinci teklif sahibinin; 42 nci maddesinin birinci fıkrası uyarınca da sözleşmenin imzalanacağı tarihte ihale üzerinde bırakılan isteklinin ihalelere katılmaktan yasaklı olup olmadığının teyidine ilişkin taleplerini KSP veya EKAP aracılığıyla elektronik ortamda Kamu İhale Kurumuna göndermektedir. Ayrıca, sözleşme kapsamında çalıştırılacak alt yükleniciler ile sözleşme devredilecek gerçek/tüzel kişilerle de ilgili yasaklılık teyidi alınmaktadır. Bunların dışında istisna kapsamında yapılan ihalelerde de idareler ilgili mevzuat uyarınca yasaklılık teyidi almaktadır.

İhale kayıt numarası ile tanımlanan bir ihaleye ait teyit işlemi yapılırken idare, internet üzerinden KSP veya EKAP'a girerek, teyit işlemleri bölümünden teyit talebinde bulunmaktadır. Söz konusu talebe istinaden idareye teyit numarası verilmektedir. Sisteme kayıt olan teyit talebi, yerli istekliler için Vergi Kimlik Numarası ve/veya T.C. Kimlik Numarası üzerinden yabancı istekliler için unvan üzerinden on-line olarak kontrol edilerek aynı gün içerisinde cevaplandırılmaktadır.

Teyit belgesinin elektronik ortamda alınmasına ilişkin usul ve esasları belirleyen açıklamalar, Kamu İhale Genel Tebliğinde belirtilmiştir.

Bu bölümde, 01.01.2012 – 31.03.2012 tarihleri arasında yapılan teyit işlemlerine ilişkin istatistikler yer almaktadır.

### 3.1. İHALE TÜRÜ, USULÜ VE TEYİT TALEBİNDE BULUNAN İDARELERE GÖRE TEYİT İSTATİSTİKLERİ

Tablo 3.1'de ihale türlerine göre 2012 yılı 1. çeyrek sonuna ait teyit bilgileri yer almıştır. İhalelere ilişkin olarak 143.365 teyit talebinde bulunulmuştur. Alınan teyitlerin %63,85'i mal alımı ihalelerine, %26,57'si hizmet alımı ihalelerine, %9,59'u ise yapım işleri ihalelerine ilişkindir. Ayrıca tablo'da ihale başına alınan teyit sayıları verilmiştir. Mal alımı ihalelerinde, ihale başına ortalama 4,30 teyit alınırken, hizmet alımlarında ve yapım işlerinde bu rakam sırasıyla 2,66 ve 2,92 olmaktadır. Mal alımı ihalelerinde ihale başına ortalama teyit sayısının diğer kamu alım türlerine kıyasla daha fazla olmasının sebebi, mal alımı ihalelerinde kısmi teklife açık ihalelerin payının büyük olmasıdır.

**Tablo 3.1.** İhale Türüne Göre Teyit Sayılarının Dağılımı

İhale Türü	Teyit Sayısı	%	Teyit Alınan İhale (İKN) Adedi	İhale(İKN) Başına Ortalama Teyit Sayısı
Mal	91.533	63,85	21.283	4,30
Hizmet	38.088	26,57	14.313	2,66
Yapım	13.744	9,59	4.703	2,92
Toplam	143.365	100	40.299	3,56

**Tablo 3.2.** İhale Usullerine Göre Teyit Sayılarının Dağılımı

İhale Usulü	Teyit Sayısı	%	Teyit Alınan İhale (İKN) Adedi	İhale(İKN) Başına Ortalama Teyit Sayısı
Açık İhale Usulü	109.136	76,12	24.827	4,40
Belli İstekiler Arasında İhale Usulü	1.243	0,87	350	3,55
Pazarlık Usulü	21.345	14,89	7.996	2,67
İstisna Kapsamında	11.541	8,05	7.084	1,63
Diğer	100	0,07	42	2,38
Toplam	143.365	100	40.299	3,56

**Tablo 3.3.** İhaleyi Gerçekleştiren En Üst İdare Bazında Alınan Teyit Sayısı ve Toplam Teyit Sayısı İçindeki Payı

İhale Gerçekleştiren En Üst İdare	Teyit Sayısı	%
Sağlık Bakanlığı	50.177	35,00
Belediyeler	23.828	16,62
KİT'ler	11.641	8,12
Yüksek Öğretim Kurumları	11.014	7,68
Milli Eğitim Bakanlığı	8.587	5,99
İl Özel İdareleri	6.906	4,82
Milli Savunma Bakanlığı	6.679	4,66
Diğer Özel Bütçeli Kuruluşlar	5.859	4,09
5018 Kapsamı Dışındaki Diğer İdareler	3.127	2,18
İçişleri Bakanlığı	2.896	2,02
BİT'ler	2.857	1,99
Adalet Bakanlığı	1.793	1,25
Çevre ve Orman Bakanlığı	1.592	1,11
Başbakanlık	1.032	0,72
Aile ve Sosyal Politikalar Bakanlığı	978	0,68
Maliye Bakanlığı	686	0,48
Döner Sermaye Saymanlıkları/Döner Sermaye İşletmeleri	604	0,42
Bayındırlık ve İskan Bakanlığı	572	0,40
Gıda, Tarım ve Hayvancılık Bakanlığı	568	0,40
Çevre ve Şehircilik Bakanlığı	500	0,35
Mahalli İdare Birlikleri	488	0,34
Kültür ve Turizm Bakanlığı	268	0,19
Tarım ve Köyişleri Bakanlığı	177	0,12
Orman ve Su İşleri Bakanlığı	121	0,08
Düzenleyici ve Denetleyici Kurumlar	79	0,06
Ulaştırma Bakanlığı	58	0,04
Çalışma ve Sosyal Güvenlik Bakanlığı	40	0,03
Sayıştay	37	0,03
Sanayi ve Ticaret Bakanlığı	24	0,02
Türkiye Büyük Millet Meclisi	22	0,02
Bilim, Sanayi ve Teknoloji Bakanlığı	21	0,01
Kalkınma Bakanlığı	18	0,01
Yargıtay	16	0,01
Enerji ve Tabii Kaynaklar Bakanlığı	15	0,01
Danıştay	12	0,01
Anayasa Mahkemesi	11	0,01
Gençlik ve Spor Bakanlığı	11	0,01
Hakimler ve Savcılar Yüksek Kurulu	11	0,01
Ulaştırma, Denizcilik ve Haberleşme Bakanlığı	10	0,01
Dışişleri Bakanlığı	9	0,01
Cumhurbaşkanlığı	8	0,01
Ekonomi Bakanlığı	7	0,00
Gümrük ve Ticaret Bakanlığı	6	0,00
<b>Genel Toplam</b>	<b>143.365</b>	<b>100</b>

Tablo 3.3'te teyit talebinde bulunan en üst idare bazında alınan teyit sayısı ve toplam teyit içindeki payı verilmiştir. 2012 yılı ilk üç aylık döneminde alınan teyitlerin %35'i Sağlık Bakanlığı tarafından, %16,62'si Belediyeler tarafından, %8,12'si KİT'ler tarafından alınmıştır. Tablo 3.4'te ise, en çok teyit talebinde bulunan ilk 20 idareye göre teyit sayıları yer almaktadır.

**Tablo 3.4.** En Fazla Teyit Talebinde Bulunan İlk 20 İdareye İlişkin Teyit Sayısı

Sıra No	Teyit Başvurusunda Bulunan İdareler	Teyit Sayısı
1	Sağlık Bakanlığı Kadiri Devlet Hastanesi	946
2	Sağlık Bakanlığı Dr. Lütfü Kırdar Eğitim ve Araştırma Hastanesi	910
3	Sağlık Bakanlığı İzmir İl Sağlık Müdürlüğü	820
4	Sağlık Bakanlığı Haydarpaşa Numune Eğitim Araştırma Hastanesi	725
5	Sağlık Bakanlığı İzmir Atatürk Eğitim ve Araştırma Hastanesi	707
6	D.M.O. İstanbul Bölge Müdürlüğü	675
7	T.C. Başbakanlık Toplu Konut İdaresi Başkanlığı	608
8	Sağlık Bakanlığı Bakırköy Dr.Sadi Konuk Eğitim ve Araştırma Hastanesi	556
9	D.M.O. İzmir Bölge Müdürlüğü	555
10	Atatürk Eğitim ve Araştırma Hastanesi	544
11	Anfa Ankara Altınpark İşl. Ltd. Şti.	537
12	Sağlık Bakanlığı Haseki Eğitim ve Araştırma Hastanesi	537
13	Ege Üniversitesi Uygulama ve Araştırma Hastanesi	527
14	D.M.O. Bursa Bölge Müdürlüğü	518
15	Osmaniye Devlet Hastanesi	508
16	D.M.O.Eskişehir Bölge Müdürlüğü	504
17	Sağlık Bakanlığı Elazığ Eğitim ve Araştırma Hastanesi	475
18	Sağlık Bakanlığı Polatlı Devlet Hastanesi	472
19	İzmir Su ve Kanalizasyon İdaresi Genel Müdürlüğü (İZSU)	469
20	Sağlık Bakanlığı Ankara Numune Eğitim ve Araştırma Hastanesi	469

### 3.2 YASAKLILIK DURUMUNA GÖRE TEYİT İSTATİSTİKLERİ

Teyit talep sonuçlarına göre, 2012 yılı ilk üç ayı sonunda talepte bulunulan 143.365 adet teyit işleminin 142.841 (%99,6) adedi yasaksız olduğu, 521 (%0,4) adedi yasaklı olduğu tespit edilerek ilgili idarelere bildirilmiştir. 3 adet teyit işlemi ise iptal edilmiştir. Teyit işlemlerinde iptal istemi, teyit talebinde bulunan idarelerin istekli hakkında verdiği bilgilerin eksik veya hatalı olmasından kaynaklanmaktadır.

**Tablo 3.5.** Yasaklılık Durumuna Göre Teyit Sayısı ve Toplam Teyit İçindeki Payı

Yasaklılık Durumu	Teyit Sayısı	%
Yasaksız	142.841	99,6
Yasaklı	521	0,4
İptal Edilenler	3	0,002
Toplam	143.365	100

### 3.3. TEYİT ALINAN İSTEKLİNİN UYRUĞUNA GÖRE TEYİT İSTATİSTİKLERİ

Teyit başvurusunda bulunan idareler sözleşme öncesi ihale üzerinde kalan isteklilerin uyuğunu belirtmek zorunda olduklarından tüm teyit işlemleri içerisinde istekli uyuğu hakkında analiz yapmak mümkün olmuştur. Tablo 3.6'da belirtilen sonuçlara göre, idareler tarafından teyit alınan isteklilerin %99,70'ini yerli istekliler, %0,30'unu ise yabancı istekliler oluşturmaktadır.



**Tablo 3.6.** Teyit Alınan İsteklinin Uyuşuna Göre Teyit Sayısı ve Toplam Teyit İçindeki Payı

<b>Teyit Alınan İsteklinin Uyuşu</b>	<b>Teyit Sayısı</b>	<b>%</b>
1-Yerli İstekliler	142.933	99,70
2-Yabancı İstekliler	432	0,30
AB	275	0,19
ABD	80	0,06
DİĞER	77	0,05
Toplam	143.365	100

4734 Sayılı Kamu İhale Kanunu kapsamındaki kamu kurum ve kuruluşlarının yapacakları yaklaşık maliyeti Kanununun 13 üncü maddesinde belirtilen tutarların üzerindeki mal ve hizmet alımları ile yapım işlerine yönelik ihale ilanları, ihale düzeltme ilanları, ihale iptal ilanları ve ihale sonuç ilanları, ilgili Kanun gereğince 01.01.2004 tarihinden itibaren İlan Yönetim Sistemi ile Kamu İhale Bülteninde yayımlanmaktadır. Kanununun 13 üncü maddesinin (b) bendinin (1) nolu alt bendinde (13/b/1) düzenlenen ilanların 7/12/2009 tarih ve 2009/DK.D-164 sayılı Kurul Kararı uyarınca 04.01.2010 tarihinden itibaren ücretsiz olarak Kamu Satınalma Platformunda(KSP) yayımlanacağı belirtilmiştir. Kamu ihale bülteni ve Kamu Satınalma Platformu'nun yanı sıra ihalenin türü usulü ve yaklaşık maliyetine bağlı olarak Kanununun 13 üncü maddesinde belirtilen şekilde işin yapılacağı yerdeki yerel gazetelerde, yerel gazetenin olmaması halinde belediye yayın aracı ile ya da ilan tahtası ile ilgili ihalenin gerçekleşeceğine dair ilan verilmesi gerekmektedir.

01.09.2010 tarihinden itibaren Elektronik Kamu Alımları Platformu(EKAP)'ın devreye alınması ile birlikte 4734 sayılı Kanununun 13/b/1 kapsamındaki ilanlar da Kamu İhale Bülteninde yayımlanmaya başlanmıştır. Ancak İKN'si eski platform üzerinden alınmış olunan ihalelerin ilanları hala Kamu Satınalma Platformu üzerinden yayımlanmaya devam etmektedir.

Kamu İhale Bülteni veya Kamu Satınalma Platformunda yayımlanacak olan ilanlar idareler tarafından bilgi ve iletişim teknolojileri desteği ile web üzerinde hazırlanarak Kamu İhale Kurumuna gönderilmekte, Kurum personeli tarafından gerçek zamanlı ve etkileşimli olarak ön kontrolü yapılmakta ve ihale ilanları ile ilgili diğer işlemler tamamlandıktan sonra da, ilanların basılı ve/veya elektronik ortamda yayımlanması sağlanmaktadır.

01.01.2012–31.03.2012 dönemi için ilan yönetim sistemi veri tabanındaki tüm veriler analiz edilerek Kamu İhale Bülteninde(KİB) yayımlanan ilanlara ilişkin çeşitli istatistikler üretilmiştir.

#### 4.1. KAMU İHALE BÜLTENİNDE YAYIMLANAN İLAN İSTATİSTİKLERİ

2012 yılının ilk çeyreğinde, Kamu İhale Bülteninde toplam 72.515 ilan yayımlanmıştır. Bu ilanların %68,50'sini sonuç ilanları, %30,08'ini ihale ilanları, %1,42'sini düzeltme ve iptal ilanları oluşturmaktadır. 2012 yılının ilk çeyreğinde, çerçeve anlaşmalara ilişkin Kamu İhale Bülteninde toplam 3.802 ilan yayımlanmıştır. Bu ilanların 72 adedini ihale ilanları, 2 adedini düzeltme ilanları ve 2 adedini ise iptal ilanı oluşturmaktadır. Tablo 4.1'den görüldüğü gibi, 2012 yılının ilk çeyreğinde, Kamu İhale Bülteninde yayımlanan ihale ilanı sayısı 21.794'tür.

**Tablo 4.1.** İlan Türüne Göre Kamu İhale Bülteninde Yayımlanan İlanlar

İlan Türü	İlan Sayısı	Yüzde
1.Ön İlanlar	-	-
2. İlanlar	68.657	94,75
2.1. İhale İlanı	21.722	29,98
2.2. Düzeltme İlanı	272	0,38
2.3. İptal İlanı	756	1,04
2.4. Sonuç İlanı	45.907	63,36
3. Çerçeve Anlaşma	3.802	5,25
3.1. İhale İlanı	72	0,10
3.2. Düzeltme İlanı	2	0,00
3.3. İptal İlanı	2	0,00
3.4. Sonuç İlanı	3.726	5,14
Toplam	72.515	100

Tablo 4.2'de 2012 yılının ilk çeyreğinde, Kamu İhale Bülteninde yayımlanan ve Kuruma EKAP üzerinden elektronik ortamda gönderilen 21.794 ihale ilanının ihale türü ve ihale usulüne göre dağılımı yer almaktadır. Tablo'daki sonuçlara göre, 2012 yılının ilk çeyreğinde, Kamu İhale Bülteninde yayımlanan ihale ilanlarının % 51,98'ini mal alımı ihaleleri, % 27,40'ını hizmet alımı ihaleleri, %20,62'sini ise yapım işi ihaleleri oluşturmaktadır. Kamu İhale Bülteninde yayımlanan ihale ilanlarının %97,19'unu açık ihale usulü ile gerçekleştirilen ihaleler oluşturmaktadır.

**Tablo 4.2.** Kamu İhale Bülteninde Yayımlanan İhale İlanların İhale Türü ve İhale Usulüne Göre Dağılımı

İhale Türü	İhale Usulü				Toplam	%
	Açık İhale	Belli İstekliler Arası	Pazarlık Usulü	İstisna/kapsam dışı/diğer		
Mal	11.034	2	30	262	11.328	51,98
Hizmet	5.737	110	36	89	5.972	27,40
Yapım	4.410	25	16	43	4.494	20,62
Toplam	21.181	137	82	394	21.794	100
%	97,19	0,63	0,38	1,81	100	

Tablo 4.3 'te Kamu İhale Bülteninde yayımlanan ihale ilanlarının ilan yayımlandığı aya göre dağılımı yer almaktadır. Ulaşılan sonuçlara göre, 2012 yılının ilk çeyreğinde, Kamu İhale Bülteninde yayımlanan 21.794 adet ihale ilanının en fazla yayımlandığı ay %36,56 oranı ile Mart ayı olmuştur.

**Tablo 4.3.** Kamu İhale Bülteninde Yayımlanan İhale İlanlarının Yayımlandığı Aya Göre Dağılımı

Kamu İhale Bülteninde İlanın Yayımlandığı Ay	İhale Türü				Toplam	%
	Mal	Hizmet	Yapım			
Ocak	3.470	2.406	981		6.857	31,46
Şubat	3.749	1.847	1.374		6.970	31,98
Mart	4.109	1.719	2.139		7.967	36,56
Toplam	11.328	5.972	4.494		21.794	100

Tablo 4.4'te Kamu İhale Bülteninde yayımlanan ilanların ihalenin gerçekleştiği/gerçekleşeceği aya göre dağılımı yer almaktadır. Bu sonuçlara göre, 2012 yılının ilk çeyreğinde, KİB'de ilanı yayımlanan ihalelerin %35,22'si Mart ayında gerçekleşirken, %30,70'i Şubat ayında gerçekleşmiştir.

**Tablo 4.4.** Kamu İhale Bülteninde Yayımlanan İhale İlanlarının İhalenin Yapılacağı Aya Göre Dağılımı

KİB'de Yayımlanmak Üzere İlan Verilen İhalelerin Gerçekleştiği/Gerçekleşeceği Aylar	İhale Türü				Toplam	%
	Mal	Hizmet	Yapım			
Ocak	1.208	868	348		2.424	11,12
Şubat	3.479	2.148	1.063		6.690	30,70
Mart	4.039	1.905	1.731		7.675	35,22
Nisan	2.553	1.024	1.341		4.918	22,57
Mayıs	49	27	11		87	0,40
Toplam	11.328	5.972	4.494		21.794	100

Tablo 4.5'te 2012 yılının ilk çeyreğinde, Kamu İhale Bülteninde yayımlanan ilanların ihaleden en az kaç gün önce ilan edildiğine dair istatistikler yer almaktadır. Sonuçlara göre, ihalelerin % 35,73'ü için en az 7 gün önce, % 22,71'i için 14 gün önce, %31,74'ü için ise en az 21 gün önce KİB'de ihale ilanı yayımlanmıştır. İstisna kapsamında/kapsam dışı olan 394 ihaleye ait ilan da Kamu İhale Bülteninde yayımlanmıştır.

**Tablo 4.5.** Kamu İhale Bülteninde Yayımlanan İhale İlanlarının İhalenin Gerçekleşeceği Tarihten En Az Kaç Gün Önce İlan Edileceğine Dair İstatistikler

İlanlar	İlanın ihalenin gerçekleştiği tarihten kaç gün önce yayımlandığı	İhale Usulü				Toplam	%
		Açık İhale	Belli İstekliler	Pazarlık	İstisna/Kapsam Dışı		
	7	7.654	79	55		7.788	35,73
	14	4.884	58	8		4.950	22,71
KİB'de yayımlanan ihale ilanları	21	6.905		13		6.918	31,74
	25			6		6	0,03
	28	1.631				1.631	7,48
	33	107				107	0,49
	Diğer*				394	394	1,81
	Toplam	21.181	137	82	394	21.794	100

\*: İstisna ya da kapsam dışı olan ihalelerden Kamu İhale Bülteninde ilanı yayımlanan 389 adet ihaleye ilişkin ilanın kaç gün önce yayımlandığı bilgisi standart olmadığı için tabloda diğer olarak belirtilmiştir.

Tablo 4.6'da Kamu İhale Bülteninde yayımlanan ihale ilanlarının 4734 sayılı Kanununun 13 üncü maddesinin hangi bendine dayanarak yayımlandığına dair istatistikler yer almaktadır. Sonuçlara göre, KİB'de yayımlanan ilanların %35,39'unun Kanununun 13/b/1 maddesi kapsamında olduğu, %32,03'ünün 13/b/3 maddesi kapsamında olduğu, %22,50'sinin ise Kanununun 13/b/2 kapsamında olduğu görülmektedir. 1 Eylül 2010 tarihinden itibaren EKAP'ın devreye alınması ile birlikte daha önce Kamu Satınalma Platformunda yayımlanan 13/b/1 kapsamındaki ilanların da Kamu İhale Bülteninde ücretsiz olarak yayımlanmasına başlanmıştır.

**Tablo 4.6.** Kamu İhale Bülteninde Yayımlanan İhale İlanlarının İlanının Dayandığı Kanun Maddesine Göre Dağılımı

Kanun Kapsamı	İhale Türü	İhale Usulü				Toplam
		Açık	Belli İstekliler Arasında	Pazarlık	İstisna/Kapsam Dışı	
13/b/1 kapsamında gerçekleşen ilanlar	Mal	4.315		18		4.333
	Hizmet	1.905	4	28		1.937
	Yapım	1.434		9		1.443
	Toplam	7.654	4	55		7.713
13/b/2 kapsamında gerçekleşen ilanlar	Mal	2.124		6		2.130
	Hizmet	1.048	10	1		1.059
	Yapım	1.712	2	1		1.715
	Toplam	4.884	12	8		4.904
13/b/3 kapsamında gerçekleşen ilanlar	Mal	3.748	1	5		3.754
	Hizmet	1.987	54	4		2.045
	Yapım	1.170	8	4		1.182
	Toplam	6.905	63	13		6.981
13/a kapsamında gerçekleşen ilanlar	Mal	847	1	1		849
	Hizmet	797	42	3		842
	Yapım	94	15	2		111
	Toplam	1.738	58	6		1.802
Diğer*	Mal				262	262
	Hizmet				89	89
	Yapım				43	43
	Toplam				394	394
Toplam	Mal	11.034	2	30	262	11.328
	Hizmet	5.737	110	36	89	5.972
	Yapım	4.410	25	16	43	4.494
	Toplam	21.181	137	82	394	21.794

\*: İstisna kapsamında yayımlanan ilanlarda ilan süresi bakımından 4734 sayılı Kanun Kapsamındaki ilan sürelerine uyulması zorunluluğu bulunmadığından Kanun kapsamı diğer olarak belirtilmiştir.

2012 yılının ilk çeyreğinde, kamu ihale bülteninde yayımlanan 13/b/1 kapsamındaki ihale ilanı sayısı 7.713 olmuştur. İhaleden en az 7 gün önce yayımlanan ihale ilanı sayısı 7.788'dir. Belli istekliler ihale usulü ile gerçekleştirilen 13/b/2 ve 13/b/3 kapsamındaki ihale ilanları da ihaleden en az 7 gün önce yayımlanmak zorunda olduğu için 7 günlük ihale ilanı sayısı 13/b/1 kapsamındaki ihale ilanı sayısından fazladır.

Tablo 4.7'de, ihaleyi gerçekleştiren idarenin bağlı olduğu en üst idare bazında KİB'de yayımlanan ilan sayısı yer almaktadır. Buna göre 2012 yılının ilk çeyreğinde, KİB'de en fazla ilan Belediyeler ve Sağlık Bakanlığı tarafından yayımlanmıştır.

**Tablo 4.7.** En Üst İdare Bazında Kamu İhale Bülteninde Yayımlanan İhale İlan Sayısı ve İlan Yayımlanan İdare Sayısı

İdare Adı	İhale Türü			Toplam İlan Sayısı	%
	Mal	Hizmet	Yapım		
Belediyeler	3.101	1.518	1.904	6.523	29,93
Sağlık Bakanlığı	3.024	935	104	4.063	18,64
Milli Savunma Bakanlığı	1.331	213	328	1.872	8,59
İl Özel İdareleri	478	320	846	1.644	7,54
Diğer Özel Bütçeli Kuruluşlar	269	722	476	1.467	6,73
Yüksek Öğretim Kurumları	876	261	145	1.282	5,88
Milli Eğitim Bakanlığı	656	425	85	1.166	5,35
KİT'ler	364	445	266	1.075	4,93
İçişleri Bakanlığı	454	96	26	576	2,64
5018 Kapsamı Dışındaki Diğer İdareler	152	201	184	537	2,46
Aile ve Sosyal Politikalar Bakanlığı	77	184	4	265	1,22
Gıda, Tarım, Hayvancılık Bakanlığı	78	123	3	204	0,94
Adalet Bakanlığı	136	49	16	201	0,92
BİT'ler	66	66	48	180	0,83
Döner Sermaye Saymanlıkları/Döner Sermaye İşletmeleri	80	73	7	160	0,73
Çevre ve Şehircilik Bakanlığı	5	131	4	140	0,64
Mahalli İdare Birlikleri	55	39	18	112	0,51
Maliye Bakanlığı	77	26	2	105	0,48
Orman ve Su İşleri Bakanlığı	20	32		52	0,24
Çevre ve Orman Bakanlığı	1	15	13	29	0,13
Kültür ve Turizm Bakanlığı	2	22	3	27	0,12
Başbakanlık	8	15	1	24	0,11
Düzenleyici ve Denetleyici Kurumlar	3	18		21	0,10
Ulaştırma, Denizcilik ve Haberleşme Bakanlığı		9	6	15	0,07
Türkiye Büyük Millet Meclisi	9	3	2	14	0,06
Çalışma ve Sosyal Güvenlik Bakanlığı	3	6		9	0,04
Enerji ve Tabii Kaynaklar Bakanlığı	1	5		6	0,03
Yargıtay	1	3		4	0,02
Kalkınma Bakanlığı		3		3	0,01
Ulaştırma Bakanlığı		2	1	3	0,01
Bayındırlık ve İskan Bakanlığı		2		2	0,01
Bilim, Sanayi ve Teknoloji Bakanlığı		2		2	0,01
Dışişleri Bakanlığı		2		2	0,01
Ekonomi Bakanlığı		2		2	0,01
Gençlik ve Spor Bakanlığı		2		2	0,01
Tarım ve Köy İşleri Bakanlığı		1	1	2	0,01
Danıştay		1		1	0,00
Gümrük ve Ticaret Bakanlığı	1			1	0,00
Sayıştay			1	1	0,00
<b>Toplam</b>	<b>11.328</b>	<b>5.972</b>	<b>4.494</b>	<b>21.794</b>	<b>100,00</b>

## 4.2. YEREL GAZETELERDE YAYIMLANMASI BEKLENEN İHALE İLANI İSTATİSTİKLERİ

İdareler, Kanunun 13 üncü maddesinin ilgili alt bendine göre Kamu Satınalma Platformu ve Kamu İhale Bülteninin yanı sıra ihale ilanlarını buldukları yerleşim yerindeki yerel gazetelerde yayımlamak durumundadırlar. Yerel gazetenin çıkmadığı yerlerde ise ilan tahtası ya da belediye yayın aracı kullanılarak ihale ilanı duyuruları yapılabilmektedir. 4734 sayılı Kanunun 13 üncü maddesi b fıkrası 1. alt bendine göre, belirtilen kapsamdaki ihale ilanlarının KSP/KİB'in yanı sıra en az 2 yerel gazetede daha yayımlanması, Kanunun 13 üncü maddesi 1 fıkrası 2. ve 3. alt bentlerine göre; ilgili kapsamdaki ihale ilanlarının ise KSP/KİB'in yanı sıra en az 1 yerel gazetede daha yayımlanması gerektiği belirtilmiştir. Yerel gazetelerde yayımlanan ihale ilan sayısı Kurumumuz tarafından tutulmamakla beraber Kanunun 13 maddesinin ilgili alt bentleri dikkate alınarak KSP ve KİB'in yanı sıra yerel gazetelerde yayımlanması gereken tahmini ihale ilanı sayısı belirlenebilmektedir. Tablo'daki sonuçlara göre, 2012 yılının ilk çeyreğinde, yerel gazetelerde yayımlanması gereken ihale ilanı sayısının en az 27.311 olduğu tahmin edilmektedir. Bu ilanların %53,28'ini mal alımı ihalelerinin, %25,55'ini hizmet alımı ihalelerinin ve %21,17'sini ise yapım işi ihalelerinin oluşturması beklenmektedir.

**Tablo 4.8.** Yerel Gazetede Yayımlanan İhale İlanlarının İhale Türü ve İhale Usulüne Göre Dağılımı

İhale Türü	İhale Usulü			Toplam	%
	Açık İhale	Belli İstekliler Arası	Pazarlık Usulü		
Mal	14.502	1	47	14.550	53,28
Hizmet	6.845	72	61	6.978	25,55
Yapım	5.750	10	23	5.783	21,17
Toplam	27.097	83	131	27.311	100
%	99,22	0,30	0,48	100	

## 4.3. MEVZUAT KONTROLÜ SÜRECİNDE İDAREYE İADE EDİLEN İLAN İSTATİSTİKLERİ

İdareler, Kanunun 13 üncü, 24 üncü ve 25 inci maddelerindeki hükümlere uygun olacak şekilde ilanlarını yayımlarlar. İlanlar bu maddelere uygun bir şekilde yenilenmedikçe ihale veya ön yeterlilik yapılamaz.

4734 Sayılı Kanun kapsamında ve ilanı 01.01.2012-31.03.2012 tarihleri arasında iade edilmiş olan ilanların İlan yasa kapsamı ve ilan türüne göre dağılımı Tablo 4.9'da verilmiştir. Buna göre 2012 yılının ilk çeyreğinde iade edilen ilanların %45,40'ı Kanunun 13b/3 maddesine dayanmaktadır. İade edilen ilanların %96,11'ini ihale ilanları oluşturmaktadır.

**Tablo 4.9.** İade Edilen İlanların İlanın Dayandığı Kanun Maddesine ve İlan Türüne Göre Dağılımı

İlan Kanun Maddesi	İlan Türü				Toplam	%
	Ön ilan	İhale İlanı	Düzeltilme İlanı	İptal İlanı		
13 b/1		459	6	32	497	6,37
13 b/2		2.638	63	27	2.728	34,98
13 b/3		3.414	91	35	3.540	45,40
13/a	1	984	40	8	1.033	13,25
Toplam	1	7.495	200	102	7.798	100
%	0,01	96,11	2,56	1,31	100	

## BÖLÜM 5 KURUL KARAR VE ŞİKAYET İSTATİSTİKLERİ

Kamu İhale Kurumu, 4734 sayılı kanununun 53 üncü maddesi uyarınca, ihalenin başlangıcından sözleşmenin imzalanmasına kadar geçen süre içerisinde idarelerce yapılan işlemlerde kanunun ilgili hükümlerine uygun olmadığı gerekçesi ile Kuruma ulaşan yazılı itirazın şikayet başvurularını incelemek ve sonuçlandırmak ile görevlendirilmiştir. Kurul, uyuşmazlık kararları dışında, kurumun idari işleyişine yönelik olarak yönetsel kararlar almak; yönetmelik, tebliğ, vb düzenleyici metinlerde yapılan değişiklikler ile kurumlardan gelen mevzuat değişiklikleri üzerine düzenleyici kararlar almak ile yükümlüdür.

Bu bölümde, Kamu İhale Kurulu tarafından alınan inceleme kararları, düzenleyici kararlar ve yönetsel kararlara ilişkin istatistikler ile şikayet istatistikleri yer almaktadır.

### 5.1. KURUL KARARLARI

**Tablo 5.1.** Şikayet ve Kararlara İlişkin Özet İstatistikler

Şikayet ve Kararlara İlişkin Özet İstatistikler	Aylar			
	Ocak	Şubat	Mart	Toplam
Şikayet Sayısı	553	380	390	1.323
Uyuşmazlık Karar Sayısı	687	468	345	1.500

Kurul tarafından alınan kararlar, inceleme kararları, düzenleyici kararlar ve yönetsel kararlar olmak üzere 3 grupta değerlendirilmektedir. Bunun yanı sıra Kurul alınan kararlara ilişkin düzeltme olması durumunda düzeltme kararları da almaktadır. Tablo 5.2 'de, Kurul tarafından alınan kararlar, karar türüne göre sınıflandırılmıştır. Buna göre, 2012 yılının ilk çeyreğinde Kamu İhale Kurulu 1.654 adet karar almıştır. Bunun 1.589 adedi (%96,1) inceleme kararı, 51 adedi (%3,1) düzenleyici karar ve 8 adedi (%0,5) yönetsel karardır. Görüldüğü gibi, 4734 sayılı Kanun kapsamında yapılan ihalelere ilişkin şikayet başvuruları üzerine yapılan inceleme sonucu alınan kararlar Kurulun iş yükünün büyük bölümünü oluşturmaktadır.

**Tablo 5.2.** Karar Türüne Göre Kurul Tarafından Alınan Karar Sayısı ve Toplam Karar İçindeki Payı

Karar Türleri	Karar Sayısı	Toplam Karar İçindeki Yüzde(%)
İnceleme Kararı	1.589	96,1
Düzenleyici Karar	51	3,1
Yönetsel Karar	8	0,5
Düzeltilme Kararı	6	0,4
Toplam	1.654	100,00

#### 5.1.1 İnceleme Kararları

İnceleme kararları, uyuşmazlık kararları ve mahkeme kararları üzerine alınan yargı kararlarına uyma kararları olmak üzere 2 alt başlıkta değerlendirilmektedir. Tablo 5.3 'te, Kurul tarafından alınan inceleme kararlarının ihale türüne göre sayısal ve oransal dağılımı verilmiştir. Tablo'da belirtilen sonuçlara göre, 2012 yılının ilk çeyreğinde alınan 1.589 adet inceleme kararının 1.500 adedini (%94,40) uyuşmazlık kararları ve 89 adedini (%5,60) yargı kararlarına uyma kararları oluşturmaktadır. İnceleme kararlarının büyük çoğunluğunu uyuşmazlık kararlarının oluşturduğu gözlemlenmektedir. Yargı kararına uyma kararları daha çok yapım işi ve hizmet alımı ihalelerine yönelik olarak gerçekleşmiştir.

## BÖLÜM 5 KURUL KARAR VE ŞİKAYET İSTATİSTİKLERİ

**Tablo 5.3.** İnceleme Karar Türlerinin İhale Türleri Bazında Sayısal ve Oransal Dağılımı

Karar Türleri	Mal		Hizmet		Yapım		Toplam	
	Karar Sayısı	%	Karar Sayısı	%	Karar Sayısı	%	Karar Sayısı	%
1. Uyuşmazlık Kararları	189	95	1.008	96,28	303	88,60	1.500	94,40
2. Yargı Kararına Uyma Kararı	11	5,5	39	3,72	39	11,40	89	5,60
Toplam	200	100	1.047	100	342	100	1.589	100

### 5.1.1.1. Uyuşmazlık Kararları

Tablo 5.4 'te ihale türlerine göre, uyuşmazlık kararlarının sayısal ve oransal dağılımı verilmektedir. 1.500 adet uyuşmazlık kararının %67,2'si hizmet alımlarına, %12,16'sı mal alımlarına, %20,2'si ise yapım işlerine ilişkindir. 1.500 adet incelemenin %46,6'sı başvurunun uygun bulunmadığı yönünde karar alınarak, %11,73'ü ihalenin iptal edilmesi yönünde karar alınarak, %31,2'si ihaleye ilişkin düzeltici işlem yapılması yönünde karar alınarak, %2,73'i ise karar verilmesine yer olmadığı kararı alınarak sonuçlandırılmıştır. Mal alımı ihalelerine ilişkin yapılan şikayet başvuruları üzerine alınan 189 kararın 76'sı (%40,2) başvurunun uygun bulunmadığı yönünde olurken, hizmet alımı ve yapım işi ihalelerine ilişkin yapılan şikayet başvuruları üzerine alınan kararların sırasıyla %47,2'si ve % 48,5'i başvurunun uygun bulunmadığı şeklinde sonuçlanmıştır.

**Tablo 5.4.** İhale Türüne Göre Kurul Tarafından Alınan Uyuşmazlık Kararlarının Sayısal ve Oransal Dağılımı

Karar Türleri	İhale Türleri						Toplam	%
	Mal	%	Hizmet	%	Yapım	%		
Başvurunun Uygun Bulunmadığına İhale Kısmı Başvurusuna Uygun Bulunmadığına	76	5,07	476	31,73	147	9,80	699	46,60
İptal	45	3,00	11	0,73		0,00	56	3,73
İhale Kısmı İptali	17	1,13	142	9,47	17	1,13	176	11,73
İhale Kısmı İptali+ Kısım Başvurularına Uygun Bulunmadığına İhale Kısmı İptali+ İhale Kısmı Başvurusuna Uygun Bulunmadığına+ Kısım Düzeltici İşlem	10	0,67	5	0,33			15	1,00
Düzeltilici İşlem	2	0,13	2	0,13			4	0,27
İhale Kısmı Düzeltici İşlem	13	0,87	330	22,00	125	8,33	468	31,20
İhale Kısmı Başvurusuna Uygun Bulunmadığına+ Kısım Düzeltici İşlem	11	0,73	10	0,67			21	1,40
Karar Verilmesine Yer Olmadığına	2	0,13	1	0,07	1	0,07	4	0,27
İptalin İptali	10	0,67	20	1,33	11	0,73	41	2,73
Toplam	1	0,07	9	0,60	2	0,13	12	0,80
Toplam	189	12,6	1.008	67,2	303	20,2	1.500	100,00

### Uyuşmazlık Kararlarının İhaleyi Gerçekleştiren En Üst İdare Bazında Sınıflandırılması

Tablo 5.5'de, ihaleyi gerçekleştiren en üst idare bazında, uyuşmazlık kararlarının incelenmesi üzerine Kurul Tarafından alınan kararların ve şikayetlerin dağılımı yer almaktadır. Tablo'da belirtilen sonuçlara göre, Kurul tarafından en fazla Sağlık Bakanlığı, Belediyeler ve Yüksek Öğretim Kurumları tarafından yapılan ihalelere ilişkin başvurular üzerine alınan kararlar yer almaktadır. Belirtilen idarelere ilişkin başvuruların, diğer idarelerden daha fazla olmasının temel sebebi, ilgili kurumlar tarafından yapılan ihale sayısının fazla olmasıdır.



## BÖLÜM 5 KURUL KARAR VE ŞİKAYET İSTATİSTİKLERİ

**Tablo 5.5.** İhaleyi Gerçekleştiren En Üst İdare Bazında İhaleye İlişkin Başvurulara Kurul Tarafından Alınan Uyuşmazlık Kararlarının Dağılımı

En Üst İdare	Şikayet Sayıları	%	Uyuşmazlık Karar Sayıları	%
Adalet Bakanlığı	8	0,60	8	0,53
Aile ve Sosyal Politikalar Bakanlığı	18	1,36	9	0,60
Başbakanlık	75	5,67	114	7,60
Bayındırlık ve İskan Bakanlığı	6	0,45	11	0,73
Belediyeler	288	21,77	294	19,60
BİT'ler	11	0,83	12	0,80
Çalışma ve Sosyal Güvenlik Bakanlığı	1	0,08	2	0,13
Çevre ve Orman Bakanlığı	47	3,55	54	3,60
Çevre ve Şehircilik Bakanlığı	1	0,08	1	0,07
Dışişleri Bakanlığı	0	0,00	1	0,07
Diğer Özel Bütçeli Kuruluşlar	82	6,20	107	7,13
Döner Sermaye Saymanlıkları/ İşletmeleri	10	0,76	15	1,00
Düzenleyici ve Denetleyici Kurumlar	2	0,15	7	0,47
Gençlik ve Spor Bakanlığı	1	0,08	1	0,07
Gıda, Tarım ve Hayvancılık Bakanlığı	1	0,08	0	0,00
İçişleri Bakanlığı	19	1,44	14	0,93
İl Özel İdareleri	98	7,41	93	6,20
Kalkınma Bakanlığı	1	0,08	1	0,07
KİT'ler	88	6,65	114	7,60
Kültür ve Turizm Bakanlığı	3	0,23	2	0,13
Mahalli İdare Birlikleri	4	0,30	6	0,40
Maliye Bakanlığı	13	0,98	4	0,27
Milli Eğitim Bakanlığı	19	1,44	27	1,80
Milli Savunma Bakanlığı	15	1,13	11	0,73
Sağlık Bakanlığı	339	25,62	384	25,60
Sanayi ve Ticaret Bakanlığı	2	0,15	1	0,07
Sayıştay	0	0,00	1	0,07
Sosyal Güvenlik Kurumları	2	0,15		0,00
Tarım ve Köy İşleri Bakanlığı	15	1,13	4	0,27
Ulaştırma Bakanlığı	3	0,23	1	0,07
Ulaştırma, Denizcilik ve Haberleşme Bakanlığı	1	0,08	3	0,20
Yargıtay	1	0,08	1	0,07
Yüksek öğretim Kurumları	111	8,39	149	9,93
5018 Kapsamı Dışındaki Diğer İdareler	38	2,87	48	3,20
<b>Toplam</b>	<b>1.323</b>	<b>100</b>	<b>1.500</b>	<b>100</b>

## BÖLÜM 5 KURUL KARAR VE ŞİKAYET İSTATİSTİKLERİ

### 5.1.2. Düzenleyici Kararlar

2012 yılının ilk çeyreğinde Kamu İhale Kurulu tarafından 51 adet düzenleyici karar alınmıştır. Bu kararlar yönetmelik, tebliğ vb. düzenleyici metinlerde yapılan değişiklikler, kurumlardan gelen mevzuat değişiklikleri ile ilgili görüş/talepleri ve uygulamada karşılaşılan sorunların çözümüne ilişkin görüş/talepleri üzerine alınan kararlardan oluşmaktadır.

### 5.1.3. Yönetmelik Kararlar

2012 yılının ilk çeyreğinde Kamu İhale Kurulu tarafından 8 adet yönetmelik karar alınmıştır. Bu kararlar personel, idari ve mali işler gibi Kurumun idari işlerine yönelik kararlardır.

## 5.2. ŞİKAYET İSTATİSTİKLERİ

Bu bölümde, kuruma gelen şikayet başvuruları incelenmiştir. 2012 yılının ilk üç ayında Kuruma gelen şikayet sayısı 1.323'tür. Aynı dönemde, Kurul tarafından alınan uyuşmazlık sayısı ise 1.500'dür. Kuruma gelen şikayet sayısı ile şikayetlere ilişkin Kurul tarafından verilen karar sayısı arasında fark bulunması beklenen bir durumdur. Çünkü, Kuruma gelen itirazın şikayet başvurularına ilişkin nihai kararlar, incelenen ihaleye ilişkin gerekli bilgi ve belgeler ile ihale işlem dosyasının Kurum kayıtlarına alındığı tarihi izleyen yirmi gün içinde veya Kanunda belirtilen özel hallerde on iş günü içinde verilmektedir. Dolayısıyla, 2012 yılının ilk çeyreği içinde Kuruma yapılan bir itirazın şikayet başvurusu ikinci çeyrekte karara bağlanabilir. Bu durumda bu karar 2012 yılı 6 aylık karar istatistikleri içinde yer alacaktır.

Tablo 5.6'da Kuruma gelen şikayetlerin ihale türüne göre aylık bazda dağılımı yer almaktadır. Sonuçlara göre, 2012 yılının ilk çeyreğinde Kuruma yapılan 1.323 adet şikayetin 819'u hizmet alımı ihalelerine yönelik olurken, 195'i mal alımı ihalelerine ve 309 'u ise yapım işleri ihalelerine yöneliktir. Gelen şikayet başvurusu adet olarak en fazla Ocak ayında gerçekleşmiştir.

**Tablo 5.6.** Kuruma Gelen Şikayetlerin İhale Türüne Göre Aylık Bazda Dağılımı

Aylar	Gelen Şikayet Sayısı			Toplam
	Mal Alımı	Hizmet Alımı	Yapım İşleri	
Ocak	66	378	109	553
Şubat	70	215	95	380
Mart	59	226	105	390
Toplam	195	819	309	1.323

Tablo 5.7'de Kuruma gelen şikayetlerin toplam ihaleler içindeki payı yer almaktadır. İstisna kapsamında yapılan ihalelere yönelik olarak Kamu İhale Kurumuna şikayet başvurusunda bulunulmadığı için, ihale sayısı verilirken istisna kapsamında gerçekleştirilen ihaleler dikkate alınmamıştır. 2012 yılının ilk çeyreğinde Kamu İhale Kurumuna gelen sonuçlara göre, mal alımı ihalelerinin %1,36'sı, hizmet alımı ihalelerinin %9,29'u ve yapım işi ihalelerinin %6,54'ü şikayet edilirken, toplamda ihalelerin %4,75'inin şikayet edildiği görülmektedir. Buna göre, hizmet alımı ihalelerine ilişkin şikayetlerin diğer alımlara göre yüksek oranda olduğu söylenebilmektedir.

**Tablo 5.7.** Gelen Şikayet Başvurularının Toplam İhaleler İçindeki Payı

İhale Türleri	Şikayet Başvuru Sayısı	İhale Sayısı (İstisnalar Hariç)	Şikayetlerin İhaleler İçindeki Payı(%)
Mal	195	14.300	1,36
Hizmet	819	8.817	9,29
Yapım	309	4.722	6,54
Toplam	1.323	27.839	4,75

## BÖLÜM 5 KURUL KARAR VE ŞİKAYET İSTATİSTİKLERİ

Tablo 5.8'de Kuruma gelen şikayetlerin başvuru yapanın türüne ve ihale türüne göre dağılımı yer almaktadır. Buna göre, başvuruların %81'i tüzel kişiler, %7,94'ü gerçek kişiler, %11,11'i ortak girişimlerden gelmiştir.

**Tablo 5.8.** Kuruma Gelen Şikayetlerin Başvuru Yapanın Türüne ve İhale Türüne Göre Dağılımı

Başvuranın Türü	İhale Türleri			Şikayet Başvuru Sayısı	Yüzde
	Mal Alımı	Hizmet Alımı	Yapım İşleri		
Gerçek Kişi	22	42	41	105	7,94
Ortak Girişim	2	54	91	147	11,11
Tüzel Kişi	171	723	177	1071	80,95
Toplam	195	819	309	1.323	100

Tablo 5.9'da Kuruma yapılan şikayetlerin kaç şikayetçi tarafından yapıldığı ve şikayetçi başına düşen ortalama şikayet sayısı verilmiştir. Tabloda belirtilen sonuçlara göre, 2012 yılı birinci çeyreğinde Kuruma 1.249 şikayetçi tarafından 1.323 adet şikayet başvurusunda bulunulmuştur. Genel anlamda, bir şikayetçi başına düşen ortalama şikayet sayısı 1,06 olurken, mal alımı ihalelerinde bu değer 1,03, hizmet alımı ihalelerinde 1,07 ve yapım işi ihalelerinde ise 1,06 olmaktadır.

**Tablo 5.9.** İhale Türlerine Göre Şikayetçi Başına Düşen Ortalama Şikayet Sayısı

İhale Türü	Şikayet Başvuru Sayısı	Şikayetçi Sayısı	Şikayetçi Başına Düşen
			Ortalama Şikayet Sayısı
Mal Alımı	195	189	1,03
Hizmet Alımı	819	769	1,07
Yapım İşleri	309	291	1,06
Toplam	1.323	1.249	1,06

Tablo 5.10'da Kuruma şikayette bulunan şikayetçilerin şikayet etme sıklıkları analiz edilmiş ve 1.249 adet şikayetçinin %95,12'sinin 1 kez şikayet başvurusunda bulunduğu, %4,88'sinin 2 ve daha fazla kez şikayet başvurusunda buldukları gözükmektedir.

**Tablo 5.10.** Şikayet Etme Sıklığına Göre Şikayetçi Sayısı

Şikayet Etme Sıklığı	Şikayetçi Sayısı				Şikayet etme sıklığına göre şikayetçilerin oranı
	Mal	Hizmet	Yapım	Toplam	
1	186	725	280	1.188	95,12
2	6	38	9	53	4,24
3	0	6	0	6	0,48
4	0	0	1	1	0,08
5 ve daha fazla	0	0	1	1	0,08
Toplam	189	769	1.119	1.249	100

Şikayete konu ihalenin şikayet edilme sıklığına göre dağılımı Tablo 5.11'de verilmiştir. Kuruma gelen şikayet sayısı 1.323 adet olmasına rağmen 1.182 adet ihale şikayet edilmiştir. 1.182 ihalenin 1.055'i bir kez şikayet edilirken, 116'sı birden fazla kez şikayet edilmiştir.

## BÖLÜM 5 KURUL KARAR VE ŞİKAYET İSTATİSTİKLERİ

**Tablo 5.11.** İhale Türlerine Göre Bir İhalenin Şikayet Edilme Sıklığı

İhale Türü	Şikayet Edilme Sıklığı					Şikayet Edilen İhale Sayısı
	1	2	3	4	5+	
Mal	177	9	0	0	0	186
Hizmet	640	77	7	1	0	725
Yapım	238	30	2	0	1	271
<b>Toplam</b>	<b>1.055</b>	<b>116</b>	<b>9</b>	<b>1</b>	<b>1</b>	<b>1.182</b>

2012 yılının ilk çeyreğinde idarelerin gerçekleştirdikleri ihalelere ilişkin Kuruma yapılan şikayet başvuru sayıları Tablo 5.12'te verilmiştir.

**Tablo 5.12.** En üst İdare Bazında Gerçekleştirilen İhalelerin Şikayet Sayıları

En Üst İdare	Mal	Hizmet	Yapım	Toplam Şikayet Sayısı
Sağlık Bakanlığı	104	232	3	339
Belediyeler	17	189	82	288
Yükseköğretim Kurumları	21	64	26	111
İl Özel İdareleri	10	27	61	98
KİT'ler	8	54	26	88
Diğer Özel Bütçeli Kuruluşlar	1	51	30	82
Başbakanlık	4	71		75
Çevre ve Orman Bakanlığı		16	31	47
5018 Kapsamı Dışındaki Diğer İdareler	1	23	14	38
İçişleri Bakanlığı	4	8	7	19
Milli Eğitim Bakanlığı	2	16	1	19
Aile ve Sosyal Politikalar Bakanlığı	1	17	0	18
Milli Savunma Bakanlığı	9	3	3	15
Tarım ve Köy İşleri Bakanlığı		1	14	15
Maliye Bakanlığı	6	7		13
BİT'ler		9	2	11
Döner Sermaye Saymanlıkları/ İşletmeleri	2	8		10
Adalet Bakanlığı	3	5		8
Bayındırlık ve İskan Bakanlığı		1	5	6
Mahalli İdare Birlikleri		3	1	4
Kültür ve Turizm Bakanlığı		3		3
Ulaştırma Bakanlığı	1		2	3
Düzenleyici ve Denetleyici Kurumlar		2		2
Sanayi ve Ticaret Bakanlığı		2		2
Sosyal Güvenlik Kurumları		2		2
Çalışma ve Sosyal Güvenlik Bakanlığı	1			1
Çevre ve Şehircilik Bakanlığı		1		1
Gençlik ve Spor Bakanlığı		1		1
Gıda, Tarım ve Hayvancılık Bakanlığı		1		1
Kalkınma Bakanlığı		1		1
Ulaştırma, Denizcilik ve Haberleşme Bakanlığı			1	1
Yargıtay			1	1
<b>Toplam</b>	<b>195</b>	<b>819</b>	<b>309</b>	<b>1.323</b>

2012 yılının ilk çeyreğinde Kuruma gelen bir ihaleye ilişkin şikayetlerin şikayet bedellerine göre dağılımı Tablo 5.13'te verilmiştir. Kamu ihale Kurumunda ihalenin türü ve yaklaşık maliyetine bağlı

## BÖLÜM 5 KURUL KARAR VE ŞİKAYET İSTATİSTİKLERİ

olarak 4 farklı şikayet bedeli uygulanmaktadır. Şikayet bedelleri her yılın 1 Şubat tarihinde revize edildiğinden 4 farklı şikayet bedeli kategorisi bulunmasına rağmen uygulamada aynı yıl içinde 8 farklı şikayet bedeli söz konusu olmaktadır. Kuruma gelen bir ihaleye ilişkin şikayetlerin %15,92'si 1.152 TL'lik şikayet bedeli grubunda, %18,46'sı 1.305 TL'lik şikayet bedeli grubunda, %12,53'ü 2.305 TL'lik şikayet grubunda ve %11,85'i 2.612 TL'lik şikayet bedeli grubunda, %18,71'i 3.458 TL'lik şikayet grubunda, %18,12 'i 3.918 TL'lik şikayet grubunda, %1,44'ü 4.612 TL'lik şikayet bedeli grubunda ve %2,29 'u 5.226 TL'lik şikayet grubunda yer almaktadır. 2012 yılının ilk çeyreğinde idareler tarafından ihale yapılmak üzere alınan ve iptal edilmemiş olan, istisna ve kapsam dışı ihaleler hariç çerçeve ve çerçeve kapsamındaki münferit İKN'ler dahil olmak üzere toplam 27.839 adet İKN bulunmaktadır. Bu ihalelerin 119' unu şikayet edilmesi halinde 5.226 TL şikayet bedeli ödenecek ihaleler oluşturmaktadır. Tablo 5.13'de 119 ihalenin 27sinin şikayet edildiği görülmektedir. Dolayısıyla şikayet edilen ihalelerin sadece %2,29'ü 5.226 TL'lik şikayet bedeli grubunda olmasına rağmen, bu gruptaki ihalelerin sayısının 119 olması nedeniyle 5.226 TL'lik gruptaki ihalelerin şikayet edilme oranı %22,69 olarak hesaplanmaktadır.

**Tablo 5.13. Şikayet Bedellerine Göre İhalelerin Şikayet Edilme Oranları**

Şikayet Grubu	Şikayet Bedeli	Şikayet Edilen İhale Sayısı	%	İhale Sayısı (istisnalar hariç)	%	Şikayet/İhale
1. şikayet grubu	1.152 TL	188	15,92	7.609	27,33	2,47
	1.305 TL	218	18,46	15.507	55,70	1,41
2. şikayet grubu	2.305 TL	148	12,53	800	2,87	18,50
	2.612 TL	140	11,85	1.924	6,91	7,28
3. şikayet grubu	3.458 TL	221	18,71	610	2,19	36,23
	3.918 TL	214	18,12	1.214	4,36	17,63
4. şikayet grubu	4.612 TL	17	1,44	56	0,20	30,36
	5.226 TL	27	2,29	119	0,43	22,69
<b>Toplam</b>		1.181(*)	100	27.839	100	4,24

(\*): 8 adet ihaleye ilişkin şikayet bedeli bilinmemektedir.

4734 sayılı Kanununun 53 üncü maddesine göre, Kamu İhale Kurumu, kamu ihalelerine katılmaktan yasaklı bulunanların sicillerini tutmakla görevli olup, sadece 4734 ve 4735 sayılı kanunlar yönünden değil, diğer mevzuat yönünden de ihalelere katılmaktan yasaklı olanların sicilini tutmaktadır.

Bu bölümde, kayıt altında bulunan tüm aktif yasaklamalar ile 2012 yılı 1. çeyrek itibariyle sisteme kaydedilen yasaklamalara ilişkin özet istatistikler yer almaktadır.

**Tablo 6.1. 2012 yılı 1. Çeyreğinde Kayıt Altına Alınan Yasaklamalar**

Yıl	Dönem	Kaydı Alınan Yasaklama Sayısı
2012	1. çeyrek	1.842

Tablo 6.1'deki sonuçlara göre, 2012 yılının 1.çeyreğinde sisteme 1.842 adet yeni yasaklama kaydedilmiştir.

**Tablo 6.2. Yasaklama Dayanağına Göre Aktif Yasaklama Sayıları**

Yasaklamanın Dayanağı	Yasaklama Türü			
	Hakkında Kamu Davası Açılanlar	Yasaklama	Toplam	%
2886		843	843	9,96
4734	4.009	1.206	5.215	61,61
4735		1.988	1.988	23,49
TCK	403		403	4,76
Diğer Mevzuat		15	15	0,18
Toplam	4.412	4.052	8.464	100

Tablo 6.2'de aktif yasaklamalar, hakkında kamu davası açılanlar ve açılmayanlar olarak ayrı ayrı incelenmiştir. 2012 yılı 1. çeyrek sonunda aktif olarak yasaklı bulunan toplam 8.464 kayıttan 4.412'si hakkında kamu davası bulunmaktadır. Aktif yasaklamaların %61,61'i 4734 sayılı KİK'e göre yasaklanırken, %23,49'u 4735 sayılı Kamu İhale Sözleşmeleri Kanunu (KİSK)'e göre, %4,76'sı Türk Ceza Kanunu (TCK)'ya göre, % 9,96'sı ise 2886 sayılı Devlet İhale Kanununa göre yasaklanmıştır.

**Tablo 6.3. Yasaklama Kapsamına Göre Aktif Yasaklamaların Dağılımı**

Aktif Yasaklamalar	Yasaklamanın Kapsamı	Yasaklama Sayısı	%
2012 yılının birinci çeyreğinde kayıt altına alınan yasaklamalar	Tüm İhaleler	1.449	78,66
	Bakanlık İhaleleri	323	17,54
	Yasaklayan idare ihaleleri	70	3,80
	Toplam	1.842	100,00
Toplam aktif yasaklamalar	Tüm İhaleler	7.666	90,57
	Bakanlık İhaleleri	608	7,18
	Yasaklayan idare ihaleleri	190	2,24
	Toplam	8.464	100

Tablo 6.3'teki sonuçlara göre, 2012 yılı 1. çeyreği sonunda kayıt altında bulunan 8.464 aktif yasaklamanın %90,57'si tüm ihalelerden yasaklı iken, % 7,18'i bakanlık ihalelerinden, %2,24'ü yasaklayan idare ihalelerinden yasaklıdır. 2012 yılının birinci çeyreğinde yasaklı listesine giren yasaklamalar incelendiğinde, tüm ihalelerden yasaklanma oranının %78,66 olduğu, bakanlık ihalelerinden yasaklanma oranının %17,54 olduğu ve ihaleyi gerçekleştiren idare ihalelerinden yasaklamanın ise % 3,80 olduğu görülmektedir.

**Tablo 6.4.** Yasaklananların Uyuşuna Göre Aktif Yasaklamaların Dağılımı

Aktif Yasaklamalar	Yasaklının Uyuşu	Yasaklama Sayısı	%
2012 yılının birinci çeyreğinde kayıt altına alınan yasaklamalar	T.C	1.840	99,9
	Yabancı	2	0,1
	<b>Toplam</b>	<b>1.842</b>	<b>100,0</b>
Toplam aktif yasaklamalar	T.C	8.440	99,72
	Yabancı	24	0,28
	<b>Toplam</b>	<b>8.464</b>	<b>100,0</b>

Tablo 6.4'te, 31.03.2012 tarihi itibarıyla aktif yasaklama listesi içerisinde yabancı gerçek ya da tüzel kişilere ilişkin 24 yasaklamanın bulunduğu görülmektedir. Bu yasaklamaların 2'si 2012 yılının birinci çeyreğinde kayıt altına alınmıştır.

**Tablo 6.5.** Yasaklama Süresine Göre Aktif Yasaklamaların Dağılımı

Aktif Yasaklamalar	Yasaklama Süresi	Yasaklama Sayısı	%
2012 yılının birinci çeyreğinde kayıt altına alınan yasaklamalar	6 aydan az (tamamlama)	2	0,11
	6 ay	311	16,88
	6 ay-1 yıl (1 yıl dahil değil)	5	0,27
	1 yıl	1.075	58,36
	1 yıldan fazla 2 yıldan az	1	0,05
	2 yıl	52	2,82
	<b>2 yıldan fazla</b>	<b>396</b>	<b>21,50</b>
<b>Toplam</b>	<b>1.842</b>	<b>100</b>	
Toplam aktif yasaklamalar	6 aydan az (tamamlama)	2	0,02
	6 Ay	533	6,30
	6 ay-1 yıl (1 yıl dahil değil)	23	0,27
	1 yıl	3.133	37,02
	1 yıldan fazla 2 yıldan az	16	0,19
	2 yıl	332	3,92
	<b>2 yıldan fazla</b>	<b>4.425</b>	<b>52,28</b>
<b>Toplam</b>	<b>8.464</b>	<b>100</b>	

Tablo 6.5 'te yasaklama süresine göre aktif yasaklamaların dağılımı verilmiştir. 31.03.2012 tarihi itibarıyla sistemde kayıtlı bulunan aktif yasaklamaların, yasaklılık süresine göre dağılımı incelendiğinde, yasaklamaların %6,59'unun 1 yıldan az süre ile, %37,02'sinin 1 yıl süre ile, %3,92'sinin 2 yıl süre ile, %52,28'inin ise 2 yıldan daha fazla süre ile yasaklandıkları görülmektedir.

**Tablo 6.6.** Gerçek Tüzel Kişi Olma Durumlarına Göre Aktif Yasaklamaların Dağılımı

Aktif Yasaklamalar	Yasaklının Hukuki Durumu	Yasaklama Sayısı	%
2012 yılının birinci çeyreğinde kayıt altına alınan yasaklamalar	Gerçek Kişi	1.195	64,88
	Tüzel Kişi	647	35,12
	Toplam	1.842	100
Toplam aktif yasaklamalar	Gerçek Kişi	6.646	78,52
	Tüzel Kişi	1.818	21,48
	Toplam	8.464	100

31.03.2012 tarihi itibarıyla aktif yasaklama listesi içerisinde bulunan yasaklamaların %78,52'si gerçek kişilere ait olurken, %21,48'i tüzel kişilere aittir.

**Tablo 6.7.** Yasaklayan Bakanlık/Kurum'a Göre Aktif Yasaklamaların Dağılımı

Yasaklayan Bakanlık/Kurum	Yasaklama Sayısı
Ağır Ceza Mahkemesi	2.235
Cumhuriyet Savcılığı/Başsavcılığı	2.180
Milli Savunma Bakanlığı	850
Maliye Bakanlığı	605
Sağlık Bakanlığı	569
Belediyeler	374
KİTler	255
İçişleri Bakanlığı	237
İl Özel İdareleri	216
Milli Eğitim Bakanlığı	145
Yüksek Öğretim Kurumları	123
Diğer Özel Bütçeli Kuruluşlar	120
Çevre ve Şehircilik Bakanlığı	101
Orman ve Su İşleri Bakanlığı	88
5018 Kapsamı Dışındaki Diğer İdareler	72
Mahalli İdare Birlikleri	58
Çevre ve Orman Bakanlığı	43
Vakıflar Genel Müdürlüğü	38
Döner Sermaye Saymanlıkları/Döner Sermaye İşletmeleri	29
Başbakanlık	25
BİTler	18
Sosyal Güvenlik Kurumları	15
Tarım ve Köyişleri Bakanlığı	15
Aile ve Sosyal Politikalar Bakanlığı	12
Bayındırlık ve İskan Bakanlığı	10
Gıda Tarım ve Hayvancılık Bakanlığı	10
Ulaştırma Bakanlığı	6
TBMM	3
Adalet Bakanlığı	2
Enerji ve Tabii Kaynaklar Bakanlığı	2
Kalkınma Bakanlığı	2
Kültür ve Turizm Bakanlığı	2
Ulaştırma,Denizcilik ve Haberleşme Bakanlığı	2
Çalışma ve Sosyal Güvenlik Bakanlığı	1
Merkezi Finans ve İhale Birimi	1
<b>Toplam</b>	<b>8.464</b>

Tablo 6.7'de yasaklayan Bakanlık/Kurum'a göre aktif yasaklamaların dağılımı yer almaktadır. 2012 yılı 1. çeyrek sonu itibarıyla kayıtlı bulunan 8.464 adet yasaklamaların 2.235 adedi Ağır Ceza Mahkemeleri tarafından, 2.180 adedi Cumhuriyet Savcılıkları ya da Cumhuriyet Başsavcılıkları tarafından, kalan 4.049 adedi ise Bakanlıklar ve diğer idareler tarafından gerçekleştirilmiştir.