



KAMU İHALE KURUMU

## KAMU ALIMLARI İZLEME RAPORU

2012

Dönem  
01.01.2012-31.12.2012

KURUMSAL GELİŞİM VE ARAŞTIRMA DAİRESİ BAŞKANLIĞI

MART 2013 - ANKARA

Bu çalışma, 4734 sayılı Kamu İhale Kanununun 53 üncü maddesi ve Kamu İhale Kurumu Teşkilatı ve Personelinin Çalışma Usul ve Esasları Hakkında Yönetmeliğin 19 uncu maddesiyle Kamu Alımlarını İzleme ve Bilgi Hizmetleri Dairesine verilen görevler esas alınarak hazırlanmıştır.

Çalışmanın amacı, 4734 sayılı Kanun kapsamında (istisna ve doğrudan temin yoluyla yapılan alımlar dahil) gerçekleştirilen ihalelere ilişkin istatistiksel sonuçları rapor halinde kullanıcının hizmetine sunmaktır.

Kamu kaynaklarının hangi alanlarda ve hangi alım usulleri kullanılarak harcandığına ilişkin istatistikler, bu alımların ekonomik etkilerinin tespitinin yanında kamu alımlarına ilişkin politikaların oluşturulmasında da en önemli başvuru kaynaklarından birisi olmaktadır. Bu çerçevede, kamu alımları istatistiklerinin, karar verici konumda olanlar kadar, bu konuda çalışma yapanlar ve nihayet vergisini veren vatandaşlar açısından da önemli bir bilgi kaynağı olduğu tartışmasızdır.

Hazırlanan Kamu Alımları İzleme Raporu, 01.01.2012 ve 31.12.2012 tarihleri arasında gerçekleştirilen kamu alımlarına ilişkin ihale sonuç, ilan, şikayet, teyit, yasaklama ve ihale kayıt numarası istatistiklerini kapsamaktadır. İhale İstatistikleri, ihaleleri yapan idareler tarafından Kamu İhale Kurumu'na Kamu Satınalma Platformu (KSP) veya Elektronik Kamu Alımları Platformu (EKAP) üzerinden internet yoluyla gönderilen verilerden hareketle düzenlenmiştir.

4734 sayılı Kanuna göre ihaleler; alım türleri bazında mal alımı, hizmet alımı, danışmanlık hizmet alımı ve yapım işleri ihaleleri olarak sınıflandırılabilir. Ayrıca, Kanunda temel ihale usulleri olarak açık ihale usulü ve belli istekliler arasında ihale usulü belirtilmiş, bunun yanında bazı hallerde pazarlık usulü ile de ihale yapılabileceği öngörülmüştür. Raporun tamamında bu sınıflandırmalar esas alınarak tablolar oluşturulmuştur. Öte yandan, kamu alımlarının kurumsal bazda dağılımlarını ortaya koymak amacıyla, ihaleleri gerçekleştiren idarelerin bağlı olduğu en üst kurum bazında sınıflandırılmaları yapılmıştır.

Rapor altı bölümden oluşmaktadır. Birinci bölümde, kamu alımları istatistikleri, ikinci bölümde ihale kayıt numarası istatistikleri, üçüncü bölümde teyit istatistikleri, dördüncü bölümde ihale ilanı istatistikleri, beşinci bölümde kurul kararları ve şikayet istatistikleri, altıncı bölümde yasaklama istatistikleri yer almaktadır.

Raporun hazırlanmasında emeği geçenlere teşekkür ediyor ve raporun tüm kullanıcılara faydalı olmasını diliyorum.

**Mahmut GÜRSES**  
Başkan

	Sayfa
<b>ÖNSÖZ</b> .....	II
<b>İÇİNDEKİLER</b> .....	III
<b>AÇIKLAMALAR</b> .....	V

## **BÖLÜM 1 KAMU ALIMLARI İSTATİSTİKLERİ**

1.1.Kamu Alımlarına Genel Bakış.....	1
1.2. 4734 Sayılı Kanun Kapsamında Yürütülen Kamu Alımları.....	2
1.3. İhale Türlerine Göre Kamu Alımlarının Sınıflandırılması.....	3
1.4. İhale Usulü/Alım Türüne Göre Kamu Alımlarının Sınıflandırılması.....	4
1.5. Sözleşme Bilgilerine Göre Kamu Alımlarının Sınıflandırılması.....	6
1.6. İhalelerin Eşik Değerlere Göre Sınıflandırılması.....	8
1.7. Yüklenicilere Göre Kamu Alımlarının Sınıflandırılması.....	9
1.8. Yabancı İsteklilere Açık Olan İhaleler.....	10
1.9. Yerli İstekliler Lehine Fiyat Avantajı Uygulanan İhaleler.....	11
1.10. Finansman Kaynağına Göre Kamu Alımlarının Sınıflandırılması.....	11
1.11. Kamu Alımlarının Tamamlanma Yılına Göre Sınıflandırılması.....	12
1.12. İhaleyi Gerçekleştiren İdarelere Göre Kamu Alımlarının Sınıflandırılması.....	13
1.13. Bölgelere Göre Kamu Alımlarının Sınıflandırılması.....	14
1.14. Kamu Alımlarının 4734 Sayılı Kanunun 62(ı) Maddesi Kapsamında Değerlendirilmesi	14
1.15. E-imza ile Doküman İndirme.....	15
1.16. Kanun Kapsamındaki İhalelere Yapılan Teklifler.....	16

## **BÖLÜM 2 İHALE KAYIT NUMARASI İSTATİSTİKLERİ**

2.1. Geçerli ve İptal Edilen İKN İstatistikleri.....	17
2.2. İhale Türüne Göre İKN' lerin Sınıflandırılması.....	18
2.3. İhale Usulüne Göre İKN' lerin Sınıflandırılması.....	19
2.4. Aylık Bazda İKN' lerin Sınıflandırılması.....	21
2.5. İhalelerin Sektörel Dağılımı.....	24
2.6. İptal Nedenlerine Göre İKN'lerin Sınıflandırılması.....	26

## **BÖLÜM 3 TEYİT İSTATİSTİKLERİ**

3.1. İhale Türü, Usulü ve Teyit Talebinde Bulunan İdarelere Göre Teyit İstatistikleri.....	27
3.2. Teyit Alınan Aya ve Teyit Türüne Göre Teyit İstatistikleri.....	29
3.3. Yasaklılık Durumuna Göre Teyit İstatistikleri.....	30
3.4. Teyit Alınan İsteklinin Uyuşuna Göre Teyit İstatistikleri.....	31

## **BÖLÜM 4 İLAN İSTATİSTİKLERİ**

4.1. Kamu İhale Bülteninde Yayımlanan İlan İstatistikleri.....	32
4.2. Yerel Gazetelerde Yayımlanması Beklenen İhale İlanı İstatistikleri.....	36
4.3. Mevzuat Kontrolü Sürecinde İdareye İade Edilen İlan İstatistikleri.....	36

	Sayfa
<b>KURUL KARAR VE ŞİKAYET İSTATİSTİKLERİ</b>	
5.1. Kurul Kararları.....	37
5.2. Şikayet İstatistikleri.....	40

**BÖLÜM 6  
YASAKLAMA İSTATİSTİKLERİ**

6.Yasaklama İstatistikleri.....	44
---------------------------------	----

## AMAÇ

4734 sayılı Kanun kapsamında (istisnalar dahil) gerçekleştirilen ihalelere ve doğrudan temin yoluyla yapılan alımlara ilişkin istatistiksel sonuçları rapor halinde kullanıcının hizmetine sunmaktır.

## KAPSAM

Rapor, 01.01.2012 – 31.12.2012 tarihleri arasında gerçekleştirilen kamu alımlarına ilişkin ihale sonuç, ihale kayıt numarası, teyit, ilan, şikayet, kurul karar ve yasaklama istatistiklerini kapsamaktadır.

## VERİ DERLEME ŞEKLİ

Veriler ihaleyi gerçekleştiren idareler tarafından oluşturulmaktadır. Kamu İhale Kurumu tarafından hazırlanan ve online veri girişine imkan sağlayan Kamu Satın Alma Platformuna ve Elektronik Kamu Alımları Platformuna ihale gerçekleştirmek amacıyla kayıt olan idarelerin yürüttükleri ihalelere ilişkin bilgileri girmeleri ile ortaya çıkan veriler derlenmektedir.

## TANIM VE KAVRAMLAR

**İhale:** 4734 Sayılı Kamu İhale Kanununda yazılı usul ve şartlarla mal veya hizmet alımları ile yapım işlerinin istekliler arasından seçilecek birisi üzerine bırakıldığını gösteren ve ihale yetkilisinin onayını müteakip sözleşmenin imzalanması ile tamamlanan işlemdir.

**Kısmi Teklife Açık İhaleler:** İdareler tarafından yürütülen ve birden fazla yüklenici ile ayrı ayrı sözleşme imzalanmasına imkan sağlayan ihalelerdir.

**Kısmi Teklife Açık Olmayan İhaleler:** İdareler tarafından yürütülen ve sadece bir yüklenici ile bir sözleşme imzalanmasına imkan sağlayan ihalelerdir.

**Kamu Alımı:** 4734 sayılı Kanun kapsamında belirtilen idarelerin yaptıkları mal ve hizmet alımları ile yapım işlerini kapsamaktadır.

**Mal:** Satın alınan her türlü ihtiyaç maddeleri ile taşınır ve taşınmaz mal ve hakları ifade eder.

**Hizmet:** Bakım ve onarım, taşıma, haberleşme, sigorta, araştırma ve geliştirme, muhasebe, piyasa araştırması ve anket, danışmanlık, tanıtım, basım ve yayım, temizlik, yemek hazırlama ve dağıtım, toplantı, organizasyon, sergileme, koruma ve güvenlik, mesleki eğitim, fotoğraf, film, fikri ve güzel sanat, bilgisayar sistemlerine yönelik hizmetler ile yazılım hizmetlerini, taşınır ve taşınmaz mal ve hakların kiralanmasını ve benzeri diğer hizmetleri kapsar.

**Yapım:** Bina, karayolu, demiryolu, otoyol, havalimanı, rıhtım, liman, tersane, köprü, tünel, metro, viyadük, spor tesisi, alt yapı, boru iletim hattı, haberleşme ve enerji nakil hattı, baraj, enerji santrali, rafineri tesisi, sulama tesisi, toprak ıslahı, taşkın koruma ve dekapaj gibi her türlü inşaat işleri ve bu işlerle ilgili tesisat, imalat, ihzarat, nakliye, tamamlama, büyük onarım, restorasyon, çevre düzenlemesi, sondaj, yıkma, güçlendirme ve montaj işleri ile benzeri yapım işlerini kapsar.

**İstekli:** Mal veya hizmet alımları ile yapım işlerinin ihalesine teklif veren tedarikçi, hizmet sunucusu veya yapım müteahhidi olarak tanımlanır.

**Yüklenici:** Üzerine ihale yapılan ve sözleşme imzalanan isteklidir.

**İdare:** 4734 Sayılı Kanun Kapsamındaki kurum ve kuruluşlardır.

**Açık ihale usulü:** Bütün isteklilerin teklif verebildiği ihale usulüdür. Açık ihale usulü tüm isteklilerin katılımına imkan sağlayan bir ihale usulü olması nedeniyle, ihaleler için tercih edilmesi beklenen bir usuldür.

**Belli istekliler arasında ihale usulü:** Ön yeterlik değerlendirmesi sonucunda idare tarafından davet edilen isteklilerin teklif verebildiği ihale usulüdür.

**Pazarlık usulü:** 4734 Sayılı Kamu İhale Kanununda belirtilen hallerde kullanılabilen, ihale sürecinin koşullara göre aşamalı olarak gerçekleştirildiği ve bazı hallerde idarenin ihale konusu için teknik detayları ile gerçekleştirme yöntemlerini ve belli hallerde fiyatı isteklilerle görüştüğü ihale usulüdür.

**Doğrudan Temin:** 4734 sayılı Kamu İhale Kanununun 22 nci maddesinde belirtilen hallerde ihtiyaçların, piyasada fiyat araştırması yapmak suretiyle doğrudan temin edilebildiği usuldür.

**İstisna:** 4734 sayılı Kamu İhale Kanunu kapsamındaki idarelerin bu kanunun 3 üncü maddesinde yapılan düzenlemelere göre gerçekleştirdikleri mal ve hizmet alımları ile yapım işlerine ilişkin alımlardır.

**Sözleşme:** Mal veya hizmet alımları ile yapım işlerinde idare ile yüklenici arasında yapılan yazılı anlaşmadır.

**Yaklaşık Maliyet:** Mal ve hizmet alımları ile yapım işlerinin ihalesi yapılmadan önce planlanan kamu alımına ilişkin, idareler tarafından her türlü fiyat araştırması yapılarak ve katma değer vergisi hariç tutularak belirlenen tahmini maliyettir.

**Eşik Değer:** 4734 sayılı Kamu İhale Kanununun 8 inci maddesinde belirtilen ve 13 üncü ve 63 üncü maddelerinin uygulanmasında dikkate alınacak yaklaşık maliyete ilişkin parasal limitlerdir.

**Teyit:** Kamu İhale Kurumu'nun, kamu ihalelerine girmekten yasaklı olan gerçek ve tüzel kişilerin listesini güncel olarak tutma görevi bulunmaktadır. 4734 sayılı Kanun kapsamında yapılacak olan ihalelerde; ilk olarak teklifler alındıktan ve ekonomik açıdan en avantajlı birinci ve ikinci teklif sahipleri belirlendikten sonra ve ihale kararının ihale yetkilisinin onayına sunulmasından önce ekonomik açıdan en avantajlı birinci ve ikinci teklif sahiplerinin, ikinci olarak da sözleşmenin imzalanacağı tarihte sözleşme imzalanacak isteklinin yasaklı olup olmadığını öğrenmek amacıyla idarelerce Kamu İhale Kurumu'ndaki listenin kontrol edilmesi işlemine teyit denilmektedir.

**Düzenleyici Kararlar:** Yönetmelik, tebliğ, v.b. düzenleyici metinlerde yapılan değişiklikler, kurumlardan gelen mevzuat değişiklikleri ile ilgili talepler ve uygulamada karşılaşılan sorunların çözümüne ilişkin görüş talepleri üzerine Kamu İhale Kurulu tarafından alınan kararlardır.

**Yönetmelik Kararlar:** Kurumun idari işlerine yönelik olarak Kamu İhale Kurulu tarafından alınan kararlardır.

**Uyuşmazlık Kararları:** İtirazen şikayet üzerine alınan kararların genel adıdır. Şikayet başvurusu üzerine idare tarafından alınan kararın uygun bulunmaması veya süresi içinde karar alınmaması halinde; şikayet başvurusu üzerine idare tarafından alınan ihalenin iptali kararına karşı; itirazın şikayet üzerine Kurul tarafından başvurunun reddine veya düzeltici işlem belirlenmesine karar verildikten sonra idare tarafından verilen ihalenin iptali kararına karşı Kuruma yapılan başvuru üzerine Kurul tarafından verilen kararlardır.

**Yargı Kararlarına Uyma Kararı:** Kamu İhale Kurumu tarafından itirazın şikayet başvurusu üzerine ya da iddiaların incelenmesi sonucu verilen kararlardan dava konusu edilmiş olanlara idare mahkemeleri veya Danıştay tarafından verilen yürütmenin durdurulması ve iptal kararları üzerine Kamu İhale Kurulu tarafından alınan uyma kararlardır.

**İnceleme Kararları:** Uyuşmazlık kararları ile yargı kararlarına uyma kararlarını ifade eder.

**İhale Kayıt Numarası:** Kamu Satınalma Platformu ve Elektronik Kamu Alımları Platformu tarafından her ihale için otomatik olarak verilen bir numaradır. Her bir ihale kayıt numarası (İKN) bir ihaleyi temsil etmektedir.

**İhale İlanı:** 4734 Sayılı Kamu İhale Kanununun 13., 24. ve 25. maddelerinde belirtilen kurallara göre bütün isteklilere tekliflerini hazırlayabilmeleri için yeterli süre tanımak amacıyla ihaleye ilişkin yapılan duyurudur. İhale ilanları, ihalenin özelliğine bağlı olarak Elektronik Kamu İhale Bülteninde, yerel, ulusal veya uluslararası gazetelerde, Resmi Gazetede, ilgili idare ile hükümet ve belediye binalarının ilan tahtalarında, belediye yayın araçları aracılığıyla yapılmaktadır.

**Çerçeve Anlaşma:** Bir veya birden fazla idare ile bir veya birden fazla istekli arasında, belirli bir zaman aralığında gerçekleştirilecek alımların özellikle fiyat ve mümkün olan hallerde öngörülen miktarlarının tespitine ilişkin şartları belirleyen anlaşma olarak tanımlanmaktadır.

**Çerçeve Anlaşma İlanı:** Çerçeve anlaşma yapmak suretiyle temin edilecek mal, hizmet alımı ile yapım işine ait ihale ilanlarıdır.

**Şikayet:** İdarenin ihale sürecine ilişkin her türlü eylem ve işlemine karşı idareye yapılan yazılı başvurulardır.

**İtirazen şikayet:** İdareye şikayet başvurusunda bulunan veya idarece alınan kararı uygun bulmayan aday,istekli veya istekli olabilecekler tarafından Kanunun 55 inci maddesinin dördüncü fıkrasında belirtilen hallerde ve sürede, sözleşme imzalanmadan önce Kuruma yaptıkları başvurudur.

**Elektronik Kamu Alımları Platformu:** İdareler ile kamu alımları sürecine taraf olanların bu sürece ilişkin işlemleri internet üzerinden gerçekleştirebilecekleri, Kurum tarafından yönetilen elektronik ortamı ifade eder.

**Kamu Satınalma Platformu:** Elektronik Kamu Alımları Platformu'nun yürürlüğe girdiği tarihe kadar Kurum tarafından elektronik ortamda yürütülen hizmetler ile Elektronik Kamu Alımları Platformunun Kullanılmasına İlişkin 1 Nolu Tebliğin Geçici 1 inci maddesinde belirtilen hizmetlerin yürütülmeye devam edileceği elektronik ortamı ifade eder.

## 1.1. KAMU ALIMLARINA GENEL BAKIŞ

İdareler tarafından gerçekleştirilen kamu alımlarına ilişkin, ihale kayıt numarası (İKN) istatistikleri, teyit istatistikleri, ilan istatistikleri, sözleşme istatistikleri, şikayet ve kurul karar istatistiklerini kapsayan özet sonuçlar Tablo 1.1'de verilmiştir. Bu sonuçlara göre, 2012 yılında 13.366 idare KSP ve EKAP'ı kullanarak 200.186 adet İKN almış, bu İKN'lerden 39.357 adedini iptal etmiştir. İdarelerce iptal edilmemiş ve ihalesi 2012 yılında yapılmış olanların sayısı 157.558'dir. 01.01.2012-31.12.2012 döneminde Kuruma sözleşme bilgisi gönderilen ve iş başlangıcı 2012 olan ihale sayısı 127.701'dir. Bunların 17.484 adedi kısmi teklife açık ihalelerden oluşmaktadır. Bilgisi gelen sözleşme sayısı toplamı 181.059 olurken, sözleşme bedeli toplamı 83.844.466.000 TL'dir. Belirtilen rakamlar EKAP/KSP üzerinden gerçekleştirilen istisna kapsamındaki ve kapsam dışındaki kamu alımlarını kapsarken, doğrudan temin yolu ile yapılan kamu alımları ve çerçeve kapsamındaki münferit alımları kapsamamaktadır. Doğrudan temin yolu ile yapılan kamu alımlarının toplam bedeli 10.554.256.000 TL'dir.

İdareler tarafından bilgisi gönderilen 181.059 adet sözleşme 51.014 adet gerçek/tüzel kişi tarafından yüklenilmiştir. Böylece, yüklenici başına düşen ortalama sözleşme sayısı 3,55 olarak bulunmuştur.

2012 yılında alınan teyit sayısı 709.296, kamu ihale bülteninde yayımlanan ihale ilan sayısı ise 105.874 olarak belirlenmiştir. İlgili dönemde Kuruma yapılan itirazın şikayet başvurularının sayısı 5.282 olmuştur. İlgili dönemde Kamu İhale Kurulu tarafından alınan uyuşmazlık karar sayısı 5.111'dir.

**Tablo 1.1** 2012 yılında gerçekleştirilen kamu alımlarına ilişkin özet istatistikler

Özet İstatistikler	İhale Türü			Toplam
	Mal Alımı	Hizmet Alımı <sup>(1)</sup>	Yapım İşi	
İhale yapan idare sayısı				13.366
İhalesi yapılmış ihale sayısı	82.997	50.838	23.723	157.558
Aktif İKN Sayısı	84.353	52.147	24.329	160.829
İptal Edilen İKN Sayısı	15.714	16.844	6.799	39.357
Çerçeve Anlaşma Kapsamında Alınan Aktif İKN Sayısı	161	30	7	198
Sözleşme Bilgisi Gelen İhale Sayısı	70.712	35.886	21.103	127.701
Kısmi Teklife Açık İhale Sayısı	13.617	3.472	395	17.484
Sözleşme Sayısı	114.135	45.105	21.819	181.059
Kısmi Teklife Açık İhalelerde Sözleşme Sayısı	56.511	12.583	1.104	70.198
4734 Kanun Kapsamında Yapılan İhalelere ait Sözleşme Bedeli Toplamı*	15.829.853	17.000.347	43.804.509	76.634.709
İstisna Kapsamında Yapılan İhalelere ait Sözleşme Bedeli Toplamı*	4.504.077	1.926.166	691.481	7.121.725
Doğrudan Temin Tutarı *	4.974.930	5.242.273	337.053	10.554.256
Teyit Sayısı	421.740	188.459	99.097	709.296
Teyit Alınan İhale Sayısı	86.715	53.456	25.479	165.650
Kamu İhale Bülteninde Yayımlanan İhale İlan Sayısı	43.826	35.757	26.291	105.874
Yüklenici Sayısı	22.254	19.566	9.194	51.014
Yüklenici Başına Düşen Ortalama Sözleşme Sayısı	5,13	2,31	2,37	3,55
Kısmi Teklife Açık İhalelerde Ortalama Sözleşme Sayısı	4,15	3,62	2,79	4,01
Şikayet Sayısı	913	2.906	1.463	5.282
Uyuşmazlık Karar Sayısı	875	2.782	1.454	5.111
Kayıt Altında Bulunan Aktif Yasaklama Sayısı				9.697

<sup>(1)</sup>: Danışmanlık Hizmet Alımına ilişkin istatistikler Hizmet Alımları içinde yer almaktadır.

\*: 1000 TL



**Tablo 1.2.** 2012 yılında yapılan ihaleler ve ihale gerçekleştiren idare bilgileri

İdare Tipi	İhale Yapan İdare Sayısı	Sözleşme Sayısı	İhale Sayısı	Kamu Alımı Tutarı (1000 TL)	Kamu Alımı Tutarı (1000 USD)
<b>Merkezi</b>	8.122	100.397	55.243	34.793.722	19.882.127
Genel Bütçe	6.897	76.077	40.488	16.644.282	9.511.019
Özel Bütçe	1.100	23.799	14.257	17.940.706	10.251.832
Düzenleyici Denetleyici Kuruluş Bütçesi	11	59	57	26.569	15.182
Sosyal Güvenlik Kuruluş Bütçesi	114	462	441	182.165	104.094
<b>Yerel İdareler</b>	4.131	38.040	33.665	27.241.193	15.566.396
Belediye Bütçesi	3.459	23.969	22.938	23.195.860	13.254.777
İl Özel İdare Bütçesi	545	13.741	10.402	3.939.685	2.251.248
Mahalli İdare Birlikleri	127	330	325	105.648	60.371
<b>Diğer</b>	1.113	42.622	38.793	21.809.551	12.462.600
KİT Bütçesi	487	33.869	31.295	11.188.749	6.393.571
Döner Sermaye Saymanlık	117	649	491	138.829	79.331
BİT Bütçesi	97	5.405	4.430	2.666.394	1.523.654
5018 kapsamı dışındaki idareler	412	2.699	2.577	7.815.579	4.466.045
<b>Toplam</b>	13.366	181.059	127.701	83.844.466	47.911.124

<sup>1</sup>: Başbakanlık, Bakanlıklar ve yargı kuruluşları

<sup>2</sup>: Üniversiteler, diğer özel bütçeli kuruluşlar

<sup>3</sup>: Doğrudan temin yolu ile yapılan alımlar ve çerçeve kapsamındaki münferit alımlar hariç

<sup>4</sup>: 1 dolar 1,75 TL olarak kabul edilmiştir.

Tablo 1.2'de ihale yapan idareler bazında gerçekleştirilen ihaleler özetlenmiştir. 2012 yılında 8.122 merkezi idare, 4.131 yerel idare (alt harcama birimleri dahil) ile 4734 sayılı Kanun kapsamında yer alan diğer 1.113 idare (KİT, BİT, DSS, v.b) tarafından 127.701 ihale yapılmış, yaklaşık 83,8 milyar TL tutarında mal veya hizmet alımı ile yapım işi için toplam 181.059 sözleşme imzalanmıştır.

## 1.2. 4734 SAYILI KANUN KAPSAMINDA YÜRÜTÜLEN KAMU ALIMLARI

4734 sayılı Kanun kapsamında yürütülen kamu alımları, bu Kanunda belirtilen ihale usulleri, doğrudan temin ve istisna kapsamındaki alımları kapsamaktadır. Tablo 1.3'ten görüleceği gibi, 2012 yılında idareler tarafından Kuruma sözleşme bilgisi gönderilen ihale sayısı 127.701'dir. Bu ihalelerin 94.173'ü Kanunda belirtilen ihale usulleri kapsamında gerçekleştirilirken, 33.440'ı istisna kapsamında, 88'i ise kapsam dışında gerçekleştirilmiştir. İlgili dönemde EKAP ve KSP üzerinden gerçekleştirilen toplam kamu alımları tutarı 94.398.722.000 TL'dir. Bu tutarın 76.634.709.000 TL'si Kanunda belirtilen ihale usulleri kapsamında yapılan alımlara ait olurken, 7.121.725.000 TL'si istisna kapsamında yapılan alımlara ilişkin, 10.554.256.000 TL'si ise doğrudan temin yoluyla yapılan alımlara ilişkin, 88.033.000 TL'si ise kapsam dışındaki alımlara ilişkin olmaktadır.

**Tablo 1.3.** Kamu Alımlarının Kanun Kapsamına Göre Dağılımı

Kamu Alımının Kapsamı*	Kamu Alım Miktarı (Adet)		Kamu Alım Tutarı (1000 TL)	
	2012	%	2012	%
4734 Sayılı Kanunda Belirtilen İhale Usulleri Kapsamında	94.173	73,74	76.634.709	81,18
Doğrudan Temin	-	-	10.554.256	11,18
İstisna	33.440	26,19	7.121.725	7,54
Kapsam Dışı	88	0,07	88.033	0,09
<b>Genel Toplam</b>	<b>127.701</b>	<b>100,00</b>	<b>94.398.722</b>	<b>100,00</b>

\*: Çerçeve ve münferit alımlar hariç

### 1.3. İHALE TÜRLERİNE GÖRE KAMU ALIMLARININ SINIFLANDIRILMASI

İhale türlerine göre kamu alımları; mal alımı, hizmet alımı, danışmanlık hizmet alımı ve yapım işleri olarak sınıflandırılmaktadır. Raporda danışmanlık hizmet alımı, hizmet alımı ihale türü içinde yer almıştır.

#### 1.3.1. 4734 Sayılı Kanun Kapsamında Belirtilen İhale Usullerine Göre Yürütülen Kamu Alımlarının İhale Türüne Göre Sınıflandırılması

2012 yılında ihale sonuç bilgisi Kamu İhale Kurumuna gönderilen ve 4734 sayılı Kanun kapsamında yapılan ihalelerin adet olarak %43,23'ü mal alımı, %34,83'ü hizmet alımı, %21,94'ü yapım işlerine aittir. İhaleler tutar bazında değerlendirildiğinde ise, ilgili dönemde Kanun kapsamındaki usullere göre gerçekleştirilen toplam kamu alımı harcamalarının %20,66'sı mal alımı için, %22,18'i hizmet alımı için, %57,16'sı yapım işleri için yapılmıştır.

**Tablo 1.4.** 4734 Sayılı Kanun Kapsamında Yapılan Kamu Alımlarının Türlerine Göre Dağılımı

İhale Türü	Kamu Alım Miktarı (Adet)		Kamu Alım Tutarı (1000 TL)	
	2012	%	2012	%
Mal Alımı	40.709	43,23	15.829.853	20,66
Hizmet Alımı	32.798	34,83	17.000.347	22,18
Yapım İşi	20.666	21,94	43.804.509	57,16
Toplam	94.173	100,00	76.634.709	100,00

#### 1.3.2. Doğrudan Temin Kapsamında Gerçekleştirilen Kamu Alımlarının Türlerine Göre Sınıflandırılması

2012 yılında Kamu İhale Kurumuna gönderilen ve doğrudan temin kapsamında gerçekleştirilen kamu alımlarının tutar olarak %47,14'ü mal alımları için, %49,67'si hizmet alımları için, %3,19'u ise yapım işleri için harcanmıştır.

**Tablo 1.5.** Doğrudan Temin İle Yapılan Kamu Alımlarının İhale Türlerine Göre Dağılımı

İhale Türü	Kamu Alım Tutarı (1000 TL)	
	2012	%
Mal Alımı	4.974.930	47,14
Hizmet Alımı	5.242.273	49,67
Yapım İşi	337.053	3,19
Toplam	10.554.256	100,00

#### 1.3.3. İstisna Kapsamında Gerçekleştirilen Kamu Alımlarının İhale Türüne Göre Sınıflandırılması

2012 yılında Kamu İhale Kurumu'na gönderilen ve istisna kapsamında gerçekleştirilen ihalelerin adet olarak %89,66'sı mal alımı, %9,07'si hizmet alımı, %1,27'si ise yapım işlerine ilişkindir. İlgili dönemde istisna kapsamındaki alımlar tutar bazında değerlendirildiğinde, toplam tutarın %63,24'ü mal alımlarına, % 27,05'i hizmet alımlarına, %9,71'i ise yapım işlerine harcanmıştır.

**Tablo 1.6.** İstisnalar Kapsamında Yapılan Kamu Alımlarının İhale Türüne Göre Dağılımı

İhale Türü	Kamu Alım Miktarı (Adet)		Kamu Alım Tutarı (1000 TL)	
	2012	%	2012	%
Mal Alımı	29.983	89,66	4.504.077	63,24
Hizmet Alımı	3.032	9,07	1.926.166	27,05
Yapım İşi	425	1,27	691.481	9,71
Toplam	33.440	100,00	7.121.725	100,00

## 1.4. İHALE USULÜ/ALIM TÜRÜNE GÖRE KAMU ALIMLARININ SINIFLANDIRILMASI

Kamu alımları ihale yoluyla yapılan alımlar ve doğrudan temin yoluyla yapılan alımlar olmak üzere iki kısımda incelenebilir. İhale yoluyla yapılan alımlar yine benzer şekilde Kanun kapsamında yapılan ihaleler ile istisna kapsamında yapılan ihaleler olarak iki kısımda incelenebilir.

## 1.4.1. 4734 Sayılı Kanun Kapsamındaki Kamu Alımlarının İhale Usulüne Göre Sınıflandırılması

2012 yılında Kamu İhale Kurumuna gönderilen ve 4734 sayılı Kanun kapsamında yapılan ihalelerin adet olarak %75,83'ü açık ihale usulü ile, %23,50'si pazarlık usulü ile ve %0,66'sı belli istekliler arasında ihale usulü ile gerçekleştirilmiştir. Tutar bazında inceleme yapıldığında, gerçekleştirilen ihalelerin %80,87'si açık ihale usulü, %9,01'i pazarlık usulü ve %10,11'i ise belli istekliler arasında ihale usulü uygulanmıştır.

Tablo1.7. 4734 Sayılı Kanun Kapsamındaki Kamu Alımlarının İhale Usullerine Göre Dağılımı

İhale Usulü	Kamu Alım Miktarı (Adet)		Kamu Alım Tutarı (1000 TL)	
	2012	%	2012	%
Açık	71.414	75,83	61.977.853	80,87
Belli İstekliler Arasında	624	0,66	7.749.420	10,11
Pazarlık	22.135	23,50	6.907.437	9,01
Toplam	94.173	100,00	76.634.709	100,00

Tablo 1.8'de, ilgili dönemde gerçekleştirilen ihalelerin ihale türü ve ihale usulüne göre dağılımları verilmiştir. Tabloda belirtilen sonuçlara göre, 2012 yılında gerçekleştirilen 40.709 adet mal alım ihalesinin % 79,15'inde açık ihale usulü, % 20,85'inde ise pazarlık usulü uygulanmıştır. Tablodaki diğer alımlar benzer şekilde yorumlanabilir.

Tablo 1.8. 4734 Sayılı Kanun Kapsamındaki Kamu Alımlarının İhale Usullerine ve İhale Türlerine Göre Dağılımı

İhale Usulü	İhale Türü	Kamu Alımları Sayısı		Kamu Alımları Tutarı	
		Adet	%	Tutar	%
Açık İhale Usulü	Mal Alımı	32.221	79,15	14.904.374	94,15
	Hizmet Alımı	19.806	60,39	13.973.457	82,20
	Yapım İşi	19.387	93,81	33.100.022	75,56
	Toplam	71.414	75,83	61.977.853	80,87
Belli İstekliler Arasında İhale Usulü	Mal Alımı	1	0,00	1.673	0,01
	Hizmet Alımı	479	1,46	617.974	3,64
	Yapım İşi	144	0,70	7.129.773	16,28
	Toplam	624	0,66	7.749.420	10,11
Pazarlık Usulü	Mal Alımı	8.487	20,85	923.806	5,84
	Hizmet Alımı	12.513	38,15	2.408.916	14,17
	Yapım İşi	1135	5,49	3.574.715	8,16
	Toplam	22.135	23,50	6.907.437	9,01
Toplam	Mal	40.709	100	15.829.853	100
	Hizmet Alımı	32.798	100	17.000.347	100
	Yapım İşi	20.666	100	43.804.509	100
	Toplam	94.173	100	76.634.709	100

## 1.4.2. Doğrudan Temin Yoluyla Yapılan Alımların İlgili Kanun Maddesine Göre Sınıflandırılması

Doğrudan temin yoluyla yapılan kamu alımlarının %45,07'sini 4734 sayılı Kanununun 22/d\* maddesi kapsamında yapılan alımlar oluşturmaktadır. Bunu %19,98 ve %14,44 oranı ile sırasıyla 22/f ve 22/e maddesi kapsamında yapılan alımlar izlemektedir.

**Tablo 1.9.** Doğrudan Temin Yoluyla Yapılan Kamu Alımlarının İhale Türüne ve İlgili Kanun Maddesine Göre Tutar Bazında Dağılımı

Alımın/İşin Usulü	Mal	Hizmet	Yapım	Toplam	Doğrudan Temin
					Yoluyla Yapılan Alımlar İçindeki Oran (%)
22/a	362.381	236.459	0	598.840	5,67
22/b	80.872	201.160	0	282.031	2,67
22/c	17.867	53.962	0	71.829	0,68
22/d*	3.284.003	1.135.866	337.053	4.756.922	45,07
22/d**	625.335	482.858	0	1.108.193	10,50
22/e	14.761	1.509.552	0	1.524.313	14,44
22/f	585.574	1.523.598	0	2.109.172	19,98
22/g	306	5.476	0	5.782	0,05
22/h	205	249	0	454	0,00
22/i	3.617	91.396	0	95.013	0,90
22/ii	9	1.698	0	1.708	0,02
Toplam	4.974.930	5.242.273	337.053	10.554.256	100
%	47,14	49,67	3,19	100	

1000 TL

Madde 22d\*: Parasal limitler kapsamında yapılan alımlardır.

Madde 22d\*\*: Temsil ağırlama faaliyetleri kapsamında yapılan konaklama, seyahat ve işeyle ilişkin alımlardır.

Doğrudan temin yoluyla yapılan kamu alımları türlerine göre incelendiğinde, 10.554.256.000 TL'lik kamu alımının %47,14'ü mal alımı için, %49,67'si hizmet alımı için ve %3,19'u ise yapım işleri için harcanmıştır.

#### 1.4.3. İstisna Kapsamında Gerçekleştirilen Kamu Alımlarının İlgili Kanun Maddesine Göre Sınıflandırılması

İstisna kapsamında yapılan kamu alımlarının tutar bazında %57,68'ini 4734 sayılı Kanunun 3/g maddesi kapsamında yapılan alımlar oluşturmaktadır. Bunu % 18,84 oranı ile ilgili Kanunun 3/b maddesi ile yapılan alımlar izlemektedir. İstisna kapsamında yapılan alımlar hakkında 4734 sayılı kanunun 3 ncü maddesi incelenebilir.

**Tablo 1.10.** İstisna Kapsamında Gerçekleştirilen Kamu Alımlarının İlgili Maddeye Göre Dağılımı

İhale Usulü	İhale Sayısı		Kamu Alım Tutarı (1000 TL)	
	2012	%	2012	%
3a	806	2,41	153.109	2,15
3b	461	1,38	1.341.429	18,84
3c	158	0,47	41.210	0,58
3d	2	0,01	65	0,00
3e	354	1,06	350.420	4,92
3f	531	1,59	238.257	3,35
3g	30.533	91,31	4.107.913	57,68
3g(4964gecici md.1)	76	0,23	149.864	2,10
3h	28	0,08	424	0,01
3i	406	1,21	671.792	9,43
3k(5737/79md)	52	0,16	40.529	0,57
3n	1	0,00	1.853	0,03
3p	5	0,01	4.578	0,06
3r	26	0,08	19.723	0,28
4734 KİK gecici md. 1	1	0,00	558	0,01
Toplam	33.440	100,00	7.121.725	100,00

Tablo 1.11. İstisna Kapsamındaki Kamu Alımlarının İhale Türü ve İlgili Kanun Maddesine Göre Dağılımı

İstisna Maddesi	İhale Türü	Adet	%	Tutar (1000 TL)	%
Madde 3/a	Mal	360	1,20	130.465	2,90
	Hizmet	446	14,71	22.645	1,18
	Toplam	806	2,41	153.109	2,15
Madde 3/b	Mal	368	1,23	1.184.138	26,29
	Hizmet	66	2,18	115.452	5,99
	Yapım	27	6,35	41.839	6,05
	Toplam	461	1,38	1.341.429	18,84
Madde 3/c	Mal	146	0,49	33.121	0,74
	Hizmet	11	0,36	2.367	0,12
	Yapım	1	0,24	5.722	0,83
	Toplam	158	0,47	41.210	0,58
Madde 3/d	Mal	1	0,00	42	0,00
	Hizmet	1	0,03	24	0,00
	Toplam	2	0,01	65	0,00
Madde 3/e	Mal	308	1,03	314.093	6,97
	Hizmet	46	1,52	36.327	1,89
	Toplam	354	1,06	350.420	4,92
Madde 3/f	Mal	463	1,54	143.064	3,18
	Hizmet	68	2,24	95.193	4,94
	Toplam	531	1,59	238.257	3,35
Madde 3/g	Mal	28.311	94,42	2.698.463	59,91
	Hizmet	2.222	73,28	1.409.451	73,17
	Toplam	30.533	91,31	4.107.913	57,68
Madde 3/g-Gecici Madde 1	Yapım	76	17,88	149.864	21,67
	Toplam	76	0,23	149.864	2,10
Madde 3/h	Mal	23	0,08	310	0,01
	Hizmet	5	0,16	114	0,01
	Toplam	28	0,08	424	0,01
Madde 3/i	Mal	3	0,01	383	0,01
	Hizmet	109	3,59	216.625	11,25
	Yapım	294	69,18	454.784	65,77
	Toplam	406	1,21	671.792	9,43
Madde 3/k-5737	Hizmet	26	0,86	1.815	0,09
	Yapım	26	6,12	38.714	5,60
	Toplam	52	0,16	40.529	0,57
Madde 3/n	Hizmet	1	0,03	1.853	0,10
	Toplam	1	0,00	1.853	0,03
KİK Geçici Madde 1	Yapım	1	0,24	558	0,08
	Toplam	1	0,00	558	0,01
Madde 3/p	Hizmet	5	0,16	4.578	0,24
	Toplam	5	0,01	4.578	0,06
Madde 3/r	Hizmet	26	0,86	19.723	1,02
	Toplam	26	0,08	19.723	0,28
Toplam	Mal	29.983	100,00	4.504.077	100,00
	Hizmet	3.032	100,00	1.926.166	100,00
	Yapım	425	100,00	691.481	100,00
	Toplam	33.440	100,00	7.121.725	100,00

Tablo 1.11'de belirtildiği gibi, istisna kapsamında gerçekleştirilen yaklaşık 7,12 milyar TL'lik kamu alımının %63,24'ü mal alımı için, %27,05'i hizmet alımı için ve %9,71'i ise yapım işleri için harcanmıştır. İstisna kapsamında gerçekleştirilen mal alımlarının tutar olarak %59,91'i ve hizmet alımlarının %73,17'si ilgili Kanunun 3/g maddesine göre, yapım işlerinin ise %65,77'si ilgili Kanunun 3/i maddesine göre gerçekleştirilmiştir.

### 1.5. SÖZLEŞME BİLGİLERİNE GÖRE KAMU ALIMLARININ SINIFLANDIRILMASI

2012 yılında EKAP üzerinden gerçekleştirilen 127.701 ihale için 181.059 sözleşme imzalanmıştır. Kısmi teklife açık 17.484 ihalede 70.198 sözleşme imzalanmıştır. Kısmi teklife açık ihalelerde genellikle birden fazla sözleşme imzalanmakta, nadiren tek sözleşmenin imzalandığı durumlar da olabilmektedir. Kısmi teklife açık ihalelerde ihale başına ortalama sözleşme sayısı ilgili dönemde 4,01 olarak bulunmuştur.

**Tablo 1.12.** Kısmi Teklife Açık İhalelerde İhale Başına Ortalama Sözleşme Sayısı

İhale Türü	İhale Sayısı	Sözleşme Sayısı	İhale Başına Ortalama Sözleşme Sayısı
Mal Alımı	13.617	56.511	4,15
Hizmet Alımı	3.472	12.583	3,62
Yapım İşi	395	1.104	2,79
Toplam	17.484	70.198	4,01

Mal alımı ihalelerinde, kısmi teklife açık ihalelerde ihale başına ortalama 4,15 sözleşme düşerken, hizmet alımı ve yapım işi ihalelerinde bu değerler sırasıyla 3,62 ve 2,79 olmaktadır.

İmzalanan sözleşme sayısına göre ihalelerin dağılımı Tablo 1.13'te verilmiştir. Tabloya göre, ilgili dönemde Kuruma sözleşme sonuç bilgisi gönderilen 127.701 ihalenin 114.232'sinde tek sözleşme imzalanmıştır. 2-3 sözleşme imzalanan ihale sayısı 7.530, 4-5 sözleşme imzalanan ihale sayısı 2.611, 6-10 sözleşme imzalanan ihale sayısı 2.095 ve 11'den fazla sözleşme imzalanan ihale sayısı ise 1.233 olmuştur.

**Tablo 1.13.** Sözleşme Sayısına Göre İhale Sayısı ve Tutarı

İhale Türü	İhale Sayısı ve Tutar İstatistikleri	Sözleşme Sayısı					Toplam
		1	2-3	4-5	6-10	11'den fazla	
Mal Alımı	İhale Sayısı	59.968	5.788	2.119	1.822	1.015	70.712
	Tutar*	14.141.199	2.658.675	1.090.395	1.078.462	1.374.628	20.343.359
Hizmet Alımı	İhale Sayısı	33.456	1.540	436	240	214	35.886
	Tutar*	17.498.852	819.761	159.840	199.048	267.589	18.945.090
Yapım İşi	İhale Sayısı	20.808	202	56	33	4	21.103
	Tutar*	43.756.885	516.778	147.491	118.615	16.248	44.556.017
Toplam	İhale Sayısı	114.232	7.530	2.611	2.095	1.233	127.701
	Tutar*	75.396.937	3.995.214	1.397.726	1.396.125	1.658.464	83.844.466

İstisna kapsamındaki ve kapsam dışı olan ihaleler dahil edilmiştir.

\*1000 TL

Tablo 1.14'de, 2012 yılında gerçekleşen ihalelerin sözleşme türüne göre dağılımı yer almaktadır. 4734 sayılı Kanunda belirtilen usullere göre yapılan ihalelerin adet olarak %80,27'si için sözleşme türü birim fiyat olurken, %12,88'i için anahtar teslimi götürü bedel, %6,74'ü için götürü bedel olmaktadır.

**Tablo 1.14.** 4734 Sayılı Kanunda Belirtilen Usullere Göre Gerçekleştirilen Kamu Alımlarının Sözleşme Türü ve İhale Türlerine Göre Sayısı

Sözleşme Türü	Mal Alımları		Hizmet Alımları		Yapım İşleri		Yatay Toplamlar	
	Adet	%	Adet	%	Adet	%	Adet	%
Birim Fiyat	39.387	96,75	27.773	84,68	8.432	40,80	75.592	80,27
Anahtar Teslimi								
Götürü Bedel					12.131	58,70	12.131	12,88
Götürü Bedel	1.322	3,25	5.025	15,32			6.347	6,74
Karma					103	0,50	103	0,11
Toplam	40.709	100,00	32.798	100,00	20.666	100,00	94.173	100,00

Kanunda belirtilen usullere göre yapılan ihalelerin tutar olarak % 73,44'ü için sözleşme türü birim fiyat olurken, % 23,16'sı için anahtar teslimi götürü bedel ve % 2,27'si için götürü bedel olmaktadır.

**Tablo 1.15.** 4734 Sayılı Kanunda Belirtilen Usullere Göre Gerçekleştirilen Kamu Alımlarının Sözleşme Türü ve İhale Türlerine Göre Tutarı (1000 TL)

Sözleşme Türü	Mal Alımları		Hizmet Alımları		Yapım İşleri		Yatay Toplamlar	
	Adet	%	Adet	%	Adet	%	Adet	%
Birim Fiyat	15.508.133	97,97	15.582.434	91,66	25.186.984	57,50	56.277.552	73,44
Anahtar Teslimi								
Götürü Bedel					17.750.826	40,52	17.750.826	23,16
Götürü Bedel	321.720	2,03	1.417.913	8,34			1.739.633	2,27
Karma					866.699	1,98	866.699	1,13
Toplam	15.829.853	100,00	17.000.347	100,00	43.804.509	100,00	76.634.709	100,00

Tablo 1.16'da sözleşme bedellerinin yaklaşık maliyetlere göre oranları incelenmiştir. Yaklaşık maliyetin piyasa rayiçlerine uygun şekilde belirlenmesi durumunda, sözleşme bedeli yaklaşık maliyet oranı (SB/YM), kamunun gerçekleştirilen ihalelerden ne kadar tasarruf ettiğini ve istekliler açısından rekabetin nasıl yaşandığını belirleyen çok önemli bir göstergedir. Ayrıca, sözleşme imzalandıktan sonra işin yaklaşık maliyetinin ne ölçüde doğru belirlendiğinin tespit edilmesi açısından da bu göstergeden yararlanılmaktadır.

Tablo 1.16'da genel olarak ortalama sözleşme bedeli yaklaşık maliyet oranları tüm alımlar için %74 olurken, mal alımı ihalelerinde %79, hizmet alım ihalelerinde %87 ve yapım işi ihalelerinde %69 olarak gerçekleşmiştir. İhale usullerine göre sözleşme bedeli – yaklaşık maliyet oranlarındaki değişim incelendiğinde, açık ihale usullerinde bu oranın %74, belli istekliler arasında yapılan ihale usullerinde %70, pazarlık usulünde ise %89 olduğu görülmektedir.

İdarelerin ihale öncesinde ihale konusu iş için hesapladıkları yaklaşık maliyetlerin doğru olduğu varsayımı altında, 4734 sayılı Kamu İhale Kanununda belirtilen ihale usullerine göre gerçekleştirilen kamu alımlardan elde edilen tasarruf, sözleşme bedeli ile yaklaşık maliyet arasındaki fark olup, 26.445.368.000 TL olarak hesaplanmaktadır.

**Tablo 1.16. İhale Usulü ve İhale Türüne Göre Sözleşme Bedeli - Yaklaşık Maliyet Oranları**

İhale Usulü	İhale Türü	Tutar (1000 TL)		
		Sözleşme Bedeli	Yaklaşık Maliyet	SB/YM*100
Açık İhale Usulü	Mal Alımı	14.904.374	18.980.388	79
	Hizmet Alımı	13.973.457	16.132.202	87
	Yapım İşİ	33.100.022	49.094.012	67
	Toplam	61.977.853	84.206.602	74
Belli İstekliler Arasında Yapılan İhale	Mal Alımı	1.673	2.353	71
	Hizmet Alımı	617.974	833.913	74
	Yapım İşİ	7.129.773	10.236.153	70
	Toplam	7.749.420	11.072.418	70
Pazarlık Usulü	Mal Alımı	923.806	1.046.723	88
	Hizmet Alımı	2.408.916	2.681.796	90
	Yapım İşİ	3.574.715	4.073.248	88
	Toplam	6.907.437	7.801.767	89
Genel Toplam	Mal Alımı	15.829.853	20.029.464	79
	Hizmet Alımı	17.000.347	19.647.911	87
	Yapım İşİ	43.804.509	63.403.413	69
	Toplam	76.634.709	103.080.077	74

## 1.6. İHALELERİN EŞİK DEĞERLERE GÖRE SINIFLANDIRILMASI

4734 sayılı Kamu İhale Kanununun "Eşik Değerler ve Parasal Limitlerin Güncellenmesi" başlıklı 67 nci maddesinde, "Bu kanunda belirtilen eşik değerler ve parasal limitler bir önceki yılın Toptan Eşya Fiyatları Endeksi esas alınarak Kamu İhale Kurumu tarafından güncellenir ve her yıl 1 Şubat tarihinden geçerli olmak üzere aynı tarihe kadar Resmi gazetede ilan edilir." hükmü yer almaktadır. 2012 yılı için eşik değerler aşağıda belirtilmiştir.

**Tablo 1.17. 2012 Yılı İçin Eşik Değerler**

Yıllar	İdareler	Mal/Hizmet Alımları	Yapım İşleri
2012	Genel bütçeye dahil idareler	792.482 TL.	29.057.835 TL.
	Kanun kapsamındaki diğer idareler	1.320.805 TL.	29.057.835 TL.

\*: 1 Şubat 2012'den itibaren 31 Ocak 2013 tarihine kadar geçerli olacak eşik değerler

Kanun kapsamında yapılan ihalelere ilişkin olarak, Tablo 1.17'de, 2012 yılı için Kurum tarafından belirlenen eşik değerler verilmiştir. Bu değerlere göre, ihaleler eşik değer altında ve üstünde olarak sınıflandırılmıştır. Tablo 1.18'de 2012 yılında gerçekleştirilen ihaleler eşik değer bakımından sınıflandırılmıştır.

**Tablo 1.18. Eşik Değerin Altındaki ve Üstündeki İhalelerin Sayısı ve Tutarı**

Dönem	Eşik Değer	Tutar (1000 TL)	%	Adet	%
2012 Yılı	Eşik Değerin Altında	30.273.522	39,50	88.082	93,53
	Eşik Değerin Üstünde	46.361.187	60,50	6.091	6,47
	Toplam	76.634.709	100,00	94.173	100,00

Tablo 1.18'de, 2012 yılında Kanun kapsamında yapılan ihalelerin adet olarak %93,53'ü eşik değer altında, %6,47'si eşik değer üstünde gerçekleşmiştir. Yine bu dönemde yapılan ihalelerin tutar olarak, %39,50'si eşik değer altında, %60,50'si ise eşik değer üstünde gerçekleşmiştir.

Tablo 1.19'da eşik değer altında ve üstündeki ihalelerin ihale türüne göre dağılımı verilmiştir. Buna göre, eşik değer üstündeki alımların tutar bazında %22,93'ünü mal alımları oluştururken, %26,77'sini hizmet alımları, %50,30'unu ise yapım işleri oluşturmaktadır.

**Tablo 1.19. İhale Türüne Göre Eşik Değerin Altındaki ve Üstündeki İhalelerin Dağılımı**

İhale Türü	Eşik Değerin Altında				Eşik Değerin Üstünde			
	Adet	%	Tutar (1000 TL)	%	Adet	%	Tutar (1000 TL)	%
Mal Alımı	38.173	43,34	5.200.825	17,18	2.536	41,64	10.629.028	22,93
Hizmet Alımı	29.659	33,67	4.589.689	15,16	3.139	51,54	12.410.658	26,77
Yapım İşi	20.250	22,99	20.483.008	67,66	416	6,83	23.321.501	50,30
Toplam	88.082	100,00	30.273.522	100,00	6.091	100,00	46.361.187	100,00

\* Kapsam dışı ihaleler ile istisna kapsamındaki ihaleler hariç.

## 1.7. YÜKLENİCİLERE GÖRE KAMU ALIMLARININ SINIFLANDIRILMASI

Tablo 1.20'de, yüklenici sayısına göre ihaleler incelenmiştir. Belirtilen sonuçlara göre, 2012 yılında gerçekleşen 127.701 adet ihale için 181.059 sözleşme imzalanmış olup, bu sözleşmeler 51.014 yüklenici tarafından üstlenilmiştir. Mal alımları ihalelerinde bir yükleniciye ortalama 5,13 hizmet alımı ihalelerinde 2,31 ve yapım işi ihalelerinde ise bir yükleniciye ortalama 2,37 sözleşme düşmektedir.

**Tablo 1.20. İhale Türüne Göre Yüklenici Sayısı ve Yüklenici Başına Düşen Ortalama İhale Sayısı**

Yükleniciye İlişkin İstatistikler	İhale Türü			Toplam
	Mal Alımı	Hizmet Alımı	Yapım İşi	
Yüklenici Sayısı*	22.254	19.566	9.194	51.014
Sözleşme Sayısı	114.135	45.105	21.819	181.059
Yüklenici Başına Düşen Ortalama Sözleşme Sayısı	5,13	2,31	2,37	3,55

\*: Bazı yüklenici firmalar farklı ihale türlerindeki sözleşmeleri yüklenilebilmektedirler. Bu sebeple farklı ihale türlerinde sözleşme yüklenen firmalar ayrı ayrı sayılmıştır.

## Yüklenicilerin Uyruklarına Göre Kamu Alımları ve Yüklenici Sayısı

Tablo 1.21'de, 2012 yılında uyruklarına göre yüklenicilerin üstlendikleri toplam sözleşme sayısı, sözleşme bedeli ve toplam ihaleler içindeki payları verilmiştir. İlgili dönemde, yabancı yüklenicilerin üstlendiği sözleşmelerin toplam sözleşmeler içindeki payı tutar olarak %2,78, sözleşme adedi olarak %0,32 olmuştur.



**Tablo 1.21.** 2012 yılında yüklenici uyruklarına göre toplam sözleşme sayısı ve tutarları

Yıllar	Yüklenici Uyrukları	Yüklenici Sayısı	%	Sözleşme Sayısı	Toplam Sözleşme Sayısı İçindeki Payı (%)	Tutar (1000 TL)	Toplam İhalelerdeki Payı Tutar (%)
2012 Yılı	TC	50.573	99,14	180.478	99,68	81.514.069	97,22
	AB	265	0,52	315	0,17	1.051.825	1,25
	ABD	88	0,17	156	0,09	59.713	0,08
	Diğer (Yabancı)	88	0,17	110	0,06	1.218.859	1,45
	Toplam	51.014	100,00	181.059	100,00	83.844.466	100,00

\*: Kapsam dışı ve istisna kapsamında yapılan alımlar dahil edilmmiştir.

Tablo 1.22'de, ihale türü ve yüklenici uyruklarına göre yüklenici sayısı ile yüklenicilerin imzaladıkları sözleşme tutarlarına ilişkin istatistikler yer almaktadır. Belirtilen sonuçlara göre 2012 yılında gerçekleşen kamu alımlarının tutar olarak %97,22'sinin yüklenicisi T.C uyruklu olurken, %2,78'i yabancı uyrukludur.

**Tablo 1.22.** İhale Türü ve Yüklenici Uyruklarına Göre Yüklenici Sayısı ve Sözleşme Tutarları

Yüklenici Uyrukları	Sayı ve Tutar İstatistikleri	İhale Türü							
		Mal		Hizmet		Yapım		Toplam	
		Miktar	%	Miktar	%	Miktar	%	Miktar	%
TC	Yüklenici Sayısı	21.874	98,29	19.515	99,74	9.184	99,89	50.573	99,14
	Sözleşme Tutarı	19.260.175	94,68	18.708.836	98,75	43.545.058	97,73	81.514.069	97,22
ABD	Yüklenici Sayısı	221	0,99	35	0,18	9	0,10	265	0,52
	Sözleşme Tutarı	583.312	2,87	87.555	0,46	380.959	0,86	1.051.825	1,25
AB	Yüklenici Sayısı	84	0,38	4	0,02			88	0,17
	Sözleşme Tutarı	41.097	0,20	18.616	0,10			59.713	0,08
Diğer (Yabancı)	Yüklenici Sayısı	75	0,34	12	0,06	1	0,01	88	0,17
	Sözleşme Tutarı	458.775	2,26	130.084	0,69	630.000	1,41	1.218.859	1,45
Toplam	Yüklenici Sayısı	22.254	100,00	19.566	100,00	9.194	100,00	51.014	100,00
	Sözleşme Tutarı	20.343.359	100,00	18.945.090	100,00	44.556.017	100,00	83.844.466	100,00

\*:1000 TL olarak verilmiştir.

\* Kapsam dışı ve istisna kapsamında yapılan alımlar dahil edilmmiştir.

\*: Bazı yüklenici firmalar farklı ihale türlerindeki sözleşmeleri yüklenilebilmektedirler. Bu sebeple farklı ihale türlerinde sözleşme yüklenen firmalar ayrı ayrı sayılmıştır.

## 1.8. YABANCI İSTEKLİLERE AÇIK OLAN İHALELER

Bu bölümde, yabancı isteklilere açık olan ihaleler adet olarak ve tutar bazında incelenmiştir. Elde edilen bulgulara göre, ihalelerin adet bazında %14,32'si yabancı isteklilere açık yapılırken, tutar bazında değerlendirme yapıldığında ihalelerin %64,37'sinin yabancı isteklilere açık olduğu görülmektedir.

**Tablo 1.23.** İhale Türüne Göre Yabancı İsteklilere Açık Olan ve Olmayan İhalelerin Sayısal ve Oransal Dağılımı

İhale Türü	Yabancı İsteklilere Açık Olan İhaleler				Yabancı İsteklilere Açık Olmayan İhaleler			
	Adet	%	Tutar (1000 TL)	%	Adet	%	Tutar (1000 TL)	%
Mal Alımı	7.657	56,79	11.625.522	23,57	33.052	40,96	4.204.331	15,40
Hizmet Alımı	4.912	36,43	12.888.105	26,13	27.886	34,56	4.112.242	15,06
Yapım İşi	914	6,78	24.816.840	50,31	19.752	24,48	18.987.669	69,54
Toplam	13.483	100,00	49.330.467	100,00	80.690	100,00	27.304.242	100,00

\*Kapsam dışı ve istisna kapsamında yapılan alımlar hariç.

## 1.9. YERLİ İSTEKLİLER LEHİNE FİYAT AVANTAJI UYGULANAN İHALELER

Bu bölümde, kanun kapsamında yapılan ihalelerin yabancı isteklilere açık olanlarında yerli istekliler lehine fiyat avantajı uygulaması adet ve tutar bazında incelenmiştir. Tablo 1.24'de yabancı isteklilere açık olan 13.483 adet ihalenin 1.492 adedinde (%11,07) yerli istekliler lehine fiyat avantajı uygulanmıştır. Bu durum tutar olarak incelendiğinde, yabancı isteklilere açık olarak gerçekleştirilen yaklaşık 49.33 milyar TL'lik kamu alımının, 20.57 milyar TL'lik kısmında yerli istekliler lehine fiyat avantajı uygulanmıştır.

**Tablo 1.24.** İhale Türüne Göre Yabancı İsteklilere Açık Olan İhaleler İçinde Yerli İstekliler Lehine Fiyat Avantajı Uygulanan İhalelerin Dağılımı

İhale Türü	Yabancı İsteklilere Açık İhaleler		Yabancı İsteklilere Açık Olan İhaleler İçinde Yerli İstekliler Lehine Fiyat Avantajı Uygulanan İhaleler			
	Adet	Tutar*	Adet	Tutar*	Adet (%)	Tutar (%)
Mal Alımı	7.657	11.625.522	568	2.191.100	38,07	10,65
Hizmet Alımı	4.912	12.888.105	608	2.725.739	40,75	13,25
Yapım İşi	914	24.816.840	316	15.652.225	21,18	76,10
<b>Toplam</b>	<b>13.483</b>	<b>49.330.467</b>	<b>1.492</b>	<b>20.569.063</b>	<b>100,00</b>	<b>100,00</b>

\*: (1000 TL)

\*\* : Mal alımlarında yerli istekli kavramı ile kastedilen yerli malı teklif eden yerli istekliler lehine fiyat avantajı uygulanan ihalelerdir.

\*\*\*:Kapsam dışı ve İstisna kapsamındaki alımlar hariç.

Tablo 1.25'de, eşik değer üzerindeki ve yerli istekli lehine fiyat avantajı uygulanan ihalelerin ihale türüne göre dağılımı ve eşik değer üzerindeki toplam kamu alımları içindeki payı verilmiştir. Buna göre, mal alımı ihalelerinde yerli malı teklif eden istekli lehine fiyat avantajı uygulanan ve eşik değer üzerindeki ihalelerin toplam eşik değer üzerindeki ihaleler içindeki payı tutar olarak %20,19 olurken, yerli istekli lehine bu oran hizmet alımları ihalelerinde %21,79, yapım işleri ihalelerinde ise %65,50 olarak gerçekleşmiştir.

**Tablo 1.25.** İhale Türüne Göre Eşik Değerin Üstünde ve Yerli İstekli Lehine Fiyat Avantajı Uygulanan İhalelerin Eşik Değerin Üstündeki Toplam Kamu Alımları İçindeki Payı

İhale Türü	Eşik Değerin Üstünde ve Yerli İstekli Lehine Fiyat Avantajı Uygulanan İhaleler		Eşik Değerin Üstündeki Toplam Kamu Alımları		Eşik Değerin Üstünde ve Yerli İstekli Lehine Fiyat Avantajı Uygulanan İhalelerin Eşik Değerin Üstündeki Toplam İhaleler İçindeki Payı(%)	
	Adet	Tutar (1000 TL)	Adet	Tutar (1000 TL)	Adet (%)	Tutar (%)
	Mal	386	2.146.110	2.536	10.629.028	15,22
Hizmet	547	2.704.208	3.139	12.410.658	17,43	21,79
Yapım	269	15.274.835	416	23.321.501	64,66	65,50
<b>Toplam</b>	<b>1.202</b>	<b>20.125.153</b>	<b>6.091</b>	<b>46.361.187</b>	<b>19,73</b>	<b>43,41</b>

## 1.10. FİNANSMAN KAYNAĞINA GÖRE KAMU ALIMLARININ SINIFLANDIRILMASI

Tablo 1.26'da 4734 sayılı Kanun kapsamında yürütülen kamu alımları ihalenin finansman kaynağına göre sınıflandırılmıştır. Sonuçlara göre tutar bazında 2012 yılında Kuruma sözleşme bilgisi ulaşan ihalelerin %25,65'i belediye bütçesinden, %12,78'i genel bütçeden, %19,18'i özel bütçeden ve %8,07'si döner sermaye bütçesinden karşılanmıştır.

**Tablo 1.26.** 4734 Sayılı Kanun Kapsamında İhale Yürüten İdarelerin Harcama Yaptığı Finansman Kaynağına Göre Dağılımı

İdarenin Harcama Yaptığı Kaynağı	Kamu Alımları Sayısı		Kamu Alımları Tutarı (1000TL)	
	Adet	%		%
Belediye Bütçesi	20.427	21,69	19.660.626	25,65
BİT Bütçesi	684	0,73	1.412.163	1,84
Diğer Bütçe	9.236	9,81	14.177.195	18,50
Döner Sermaye Bütçesi	17.084	18,14	6.187.133	8,07
Düzenleyici Denetleyici Kurum Bütçesi	54	0,06	25.385	0,03
Genel Bütçe	25.141	26,70	9.794.520	12,78
İl Özel İdare Bütçesi	9.206	9,78	3.226.147	4,21
KİT Bütçesi	3.512	3,73	7.203.167	9,40
Mahalli İdare Birlik Bütçesi	302	0,32	97.641	0,13
Özel Bütçe	8.123	8,63	14.699.697	19,18
SGK Bütçesi	404	0,43	151.036	0,20
<b>Toplam</b>	<b>94.173</b>	<b>100,00</b>	<b>76.634.709</b>	<b>100,00</b>

Tablo 1.27'de istisna kapsamında yürütülen kamu alımlarının finansman kaynağına göre dağılımı verilmiştir. İlgili kapsamdaki kamu alımlarının tutar bazında sırasıyla %34,97'si Kamu İktisadi Teşebbüsleri(KİT) bütçesinden, %24,49'u genel bütçeden %17,61'i Belediye İktisadi Teşekkülleri (BİT) bütçesinden harcanmıştır.

**Tablo 1.27.** İstisna Kapsamında İhale Yürüten İdarelerin Harcama Yaptığı Finansman Kaynağına Göre Dağılımı

İdarenin Harcama Yaptığı Kaynağı	Kamu Alımları Sayısı		Kamu Alımları Tutarı (1000TL)	
	Adet	%		%
Belediye Bütçesi	361	1,08	261.171	3,67
BİT Bütçesi	3.746	11,20	1.254.231	17,61
Diğer Bütçe	19.264	57,61	858.632	12,06
Döner Sermaye Bütçesi	422	1,26	20.956	0,29
Genel Bütçe	555	1,66	1.744.328	24,49
İl Özel İdare Bütçesi	118	0,35	173.013	2,43
KİT Bütçesi	8.209	24,55	2.490.198	34,97
Özel Bütçe	765	2,29	319.196	4,48
<b>Toplam</b>	<b>33.440</b>	<b>100,00</b>	<b>7.121.725</b>	<b>100,00</b>

### 1.11. KAMU ALIMLARININ TAMAMLANMA YILINA GÖRE SINIFLANDIRILMASI

Tablo 1.28'de, 2012 yılında ihalesi yapılarak sözleşmeye bağlanan kamu alımları tamamlanma yılına göre adet bazında sınıflandırılmıştır. Buna göre ilgili dönemde Kuruma sözleşme bilgisi gönderilen ihalelerin %74,68'i 2012 yılında, %23,09'u 2013 yılında, %2,23'ü ise 2014 ve sonrasında tamamlanacak kamu alımlarıdır. Yıllara sari alımlara ilişkin her yıl yapılacak ödeme miktarları tespit edilemediğinden bu konuya ilişkin tutar bazında tablo verilememiştir.

**Tablo 1.28.** 2012 yılında yapılan ihalelerin tamamlanma yılına göre dağılımı

İhale Türü	2012 Yılında Tamamlanacak İşler		2013 Yılında Tamamlanacak İşler		2014 ve Sonrasında Tamamlanacak İşler		Yatay Toplamlar	
	Adet	%	Adet	%	Adet	%	Adet	%
Mal Alımı	58.749	61,61	11.411	38,70	552	19,35	70.712	55,37
Hizmet Alımı	20.851	21,87	13.804	46,81	1.231	43,16	35.886	28,10
Yapım İşleri	15.762	16,53	4.272	14,49	1.069	37,48	21.103	16,53
<b>Toplam</b>	<b>95.362</b>	<b>100,00</b>	<b>29.487</b>	<b>100,00</b>	<b>2.852</b>	<b>100,00</b>	<b>127.701</b>	<b>100,00</b>
Genel Toplam (%)	127.701	74,68	127.701	23,09	127.701	2,23	127.701	100,00

## 1.12. İHALEYİ GERÇEKLEŞTİREN İDARELERE GÖRE KAMU ALIMLARININ SINIFLANDIRILMASI

Tablo 1.29'da, 2012 yılında Kuruma sözleşme bilgisi ulaşan kamu alımlarının alımı gerçekleştiren en üst idare bazındaki sayısal ve oransal dağılımları verilmektedir. Bu sonuçlara göre, ilgili dönemde gerçekleşen toplam kamu alımı tutarının %28,76'sı Belediyeler tarafından harcanmıştır. Belediyeleri, sırasıyla diğer özel bütçeli kuruluşlar ve KİT'ler izlemektedir.

Tablo 1.29. İhaleyi Gerçekleştiren En Üst İdareye Göre Kamu Alımlarının Sayısı ve Tutarı

En Üst İdare	4734 sayılı kanun kapsamındaki ihaleler		Doğrudan Temin	İstisnalar		Toplam		%
	Tutar	Adet	Tutar	Tutar	Adet	Tutar	Adet	
5018 Kapsamı Dışındaki Diğer İdareler	7.776.097	2.502	61.104	39.424	74	7.876.626	2.576	8,35
Adalet Bakanlığı	696.483	1.552	21.868	0		718.351	1.552	0,76
Aile ve Sosyal Politikalar Bakanlığı	121.546	792	7.137	0		128.682	792	0,14
Anayasa Mahkemesi	1.507	4	1.448	0		2.955	4	0,00
Başbakanlık	367.222	732	25.952	31.066	67	424.240	799	0,45
Bayındırlık ve İskan Bakanlığı	391.716	57	134	0		391.850	57	0,42
Belediyeler	22.677.968	22.543	3.996.448	451.965	375	27.126.381	22.918	28,76
Bilim, Sanayi ve Teknoloji Bakanlığı	4.580	10	0	0		4.580	10	0,00
BİT'ler	1.412.163	684	145.723	1.254.231	3.746	2.812.117	4.430	2,98
Cumhurbaşkanlığı	23.745	21	0	0		23.745	21	0,03
Çalışma ve Sosyal Güvenlik Bakanlığı	6.982	29	1.361	0		8.343	29	0,01
Çevre ve Orman Bakanlığı	2.895.132	617	3.332	0		2.898.464	617	3,07
Çevre ve Şehircilik Bakanlığı	315.028	458	4.568	37.639	21	357.236	479	0,38
Danıştay	6.241	8	0	0		6.241	8	0,01
Dışişleri Bakanlığı	3.042	8	8.839	0		11.881	8	0,01
Diğer Özel Bütçeli Kuruluşlar	13.398.678	7.295	437.872	131.921	622	13.968.471	7.917	14,81
Döner Sermaye								
Saymanlıkları/Döner Sermaye İşletmeleri	143.875	524	34.109	2.289	43	180.273	567	0,19
Düzenleyici ve Denetleyici Kurumlar	27.611	59	3.388	0		30.999	59	0,03
Ekonomi Bakanlığı	3.838	9	3.209	0		7.047	9	0,01
Enerji ve Tabii Kaynaklar Bakanlığı	7.346	19	0	0		7.346	19	0,01
Gençlik ve Spor Bakanlığı	9.639	12	0	3.949	2	13.588	14	0,01
Gıda, Tarım ve Hayvancılık Bakanlığı	125.219	592	22.696	797	34	148.713	626	0,16
Gümrük ve Ticaret Bakanlığı	9.930	16	0	0		9.930	16	0,01
Hakimler ve Savcılar Yüksek Kurulu	2.254	9	0	0		2.254	9	0,00
İçişleri Bakanlığı	859.465	2.428	136.945	546.447	132	1.542.857	2.560	1,64
İl Özel İdareleri	3.760.348	10.274	100.715	178.448	125	4.039.511	10.399	4,28
Kalkınma Bakanlığı	19.803	19	145	0		19.948	19	0,02
KİT'ler	8.061.441	3.890	226.976	3.107.634	27.347	11.396.050	31.237	12,08
Kültür ve Turizm Bakanlığı	30.490	190	6.496	54.556	45	91.542	235	0,10
Mahalli İdare Birlikleri	105.648	325	18.502	0		124.151	325	0,13
Maliye Bakanlığı	150.389	509	33.404	0		183.793	509	0,19
Milli Eğitim Bakanlığı	1.501.715	13.237	1.635.476	8.152	43	3.145.343	13.280	3,34
Milli Savunma Bakanlığı	1.861.032	5.821	90.056	1.056.241	255	3.007.329	6.076	3,19
Orman ve Su İşleri Bakanlığı	60.708	283	5.709	10.164	1	76.581	284	0,08
Sağlık Bakanlığı	4.295.567	12.110	2.618.373	127	16	6.914.067	12.126	7,33
Sanayi ve Ticaret Bakanlığı	11.699	6	38	0		11.737	6	0,01
Sayıştay	10.919	10	1.136	0		12.055	10	0,01
Sosyal Güvenlik Kurumları	182.165	441	74.200	0		256.366	441	0,27
Tarım ve Köy İşleri Bakanlığı	544.844	92	409	0		545.253	92	0,58
Türkiye Büyük Millet Meclisi	21.700	32	724	0		22.424	32	0,02
Ulaştırma Bakanlığı	392.775	23	15	0		392.791	23	0,42
Ulaştırma, Denizcilik ve Haberleşme Bakanlığı	130.845	100	1.009	0		131.854	100	0,14
Yargıtay	5.740	13	3.088	0		8.828	13	0,01
Yükseköğretim Kurumları	4.199.573	5.818	821.651	206.674	492	5.227.899	6.310	5,54
<b>Toplam</b>	<b>76.634.709</b>	<b>94.173</b>	<b>10.554.256</b>	<b>7.121.725</b>	<b>33.440</b>	<b>94.310.689</b>	<b>127.613</b>	<b>100,00</b>

\*: Yüksek öğretim kurumları dışındaki özel bütçeli kurumları kapsamaktadır.

## 1.13. BÖLGELERE GÖRE KAMU ALIMLARININ SINIFLANDIRILMASI

Bu bölümde, kamu alımlarının yapıldığı ya da işin teslim edildiği yer bilgisine göre bölgeler oluşturularak, bölgelere göre kamu alımları sınıflandırılmıştır. Tablo 1.30'da ihale türüne ve bölgelere göre kamu alımları sayısal ve tutar bazında verilmiştir. Belirtilen sonuçlara göre, kamu alımlarının/işlerin adet bazında %22,32'si Marmara Bölgesindeki idareler tarafından, %19,75'i İç Anadolu Bölgesindeki idareler tarafından yürütülmektedir. Tutar bazında değerlendirme yapıldığında toplam alımların %44,25'inin İç Anadolu bölgesindeki idareler tarafından %22,96'sının ise Marmara bölgesindeki idareler tarafından gerçekleştirildiği görülmüştür.

**Tablo 1.30.** Kamu Alımlarının Yapıldığı/İşin Teslim Edildiği Bölgeye ve İhale Türüne Göre Kamu Alımlarının Sayısal ve Tutar Bazında Dağılımı

Bölgeler	İhale Türü	Kamu Alımları Sayısı		Kamu Alımları Tutarı*	
		Adet	%	(1000 TL)	%
Akdeniz Bölgesi	Mal	6.532	9,24	1.161.612	5,71
	Hizmet	3.492	9,73	1.690.210	8,92
	Yapım	2.179	10,33	2.683.453	6,02
	Toplam	12.203	9,56	5.535.276	6,60
Doğu Anadolu Bölgesi	Mal	9.534	13,48	1.005.102	4,94
	Hizmet	3.943	10,99	986.556	5,21
	Yapım	2.420	11,47	2.887.902	6,48
	Toplam	15.897	12,45	4.879.560	5,82
Ege Bölgesi	Mal	10.087	14,26	2.260.394	11,11
	Hizmet	5.769	16,08	2.177.429	11,49
	Yapım	2.848	13,50	2.578.198	5,79
	Toplam	18.704	14,65	7.016.021	8,37
Güneydoğu Anadolu Bölgesi	Mal	5.908	8,36	864.984	4,25
	Hizmet	2.675	7,45	1.135.382	5,99
	Yapım	1.758	8,33	2.720.723	6,11
	Toplam	10.341	8,10	4.721.089	5,63
İç Anadolu Bölgesi	Mal	13.006	18,39	9.030.358	44,39
	Hizmet	7.769	21,65	5.465.243	28,85
	Yapım	4.442	21,05	22.606.465	50,74
	Toplam	25.217	19,75	37.102.066	44,25
Karadeniz Bölgesi	Mal	8.746	12,37	1.233.145	6,06
	Hizmet	4.966	13,84	1.277.710	6,74
	Yapım	3.127	14,82	2.828.039	6,35
	Toplam	16.839	13,19	5.338.894	6,37
Marmara Bölgesi	Mal	16.899	23,90	4.787.764	23,53
	Hizmet	7.272	20,26	6.212.560	32,79
	Yapım	4.329	20,51	8.251.237	18,52
	Toplam	28.500	22,32	19.251.561	22,96
Toplam	Mal	70.712	100,00	20.343.359	100,00
	Hizmet	35.886	100,00	18.945.090	100,00
	Yapım	21.103	100,00	44.556.017	100,00
	Toplam	127.701	100,00	83.844.466	100,00

\*: Doğrudan temin kapsamındaki alımlar ve çerçeve anlaşma kapsamındaki münferit alımlar hariç.

## 1.14. KAMU ALIMLARININ 4734 SAYILI KANUNUN 62(I) MADDESİ KAPSAMINDA DEĞERLENDİRİLMESİ

Bu bölümde 4734 sayılı Kanunda belirtilen usullere göre yürütülen kamu alımları ile doğrudan temin ve istisna kapsamında gerçekleştirilen kamu alımları toplamının içinde 22/d\*, 22/d\*\* ve 21/f maddesine dayalı olarak yapılan alımların payı incelenmiştir. Tablo 1.31'de, 22/d\*, 22/d\*\* ve 21/f maddelerine dayalı olarak yapılan alımların toplam kamu alımı içindeki payı ihale türü ayrımında incelenmiştir. Bu

sonuçlara göre, 2012 yılında gerçekleştirilen yaklaşık 94,31 milyar TL kamu alımlarının % 7,50'si 22/d\*, 22/d\*\* ve 21/f maddelerine göre temin edilmiştir.

**Tablo 1.31.** İhale Türüne Göre Yapılan Kamu Alımları İçerisinde Madde 22/d\* , Madde 22/d\*\* ve Madde 21/f ile Yapılan Alımların Payı

İhale türü	Alımın/İşin Türü				
	(İhale Usulü+Doğrudan Temin+İstisna)	Madde 22/d* ve 22/d**	Madde 21/f	II+III	IV/I Oranı (%)
	I	II	III	IV	V
Mal Alımı	25.308.860	3.909.338	538.970	4.448.308	17,58
Hizmet Alımı	24.168.786	1.618.724	672.746	2.291.471	9,48
Yapım İşi	44.833.043	337.053		337.053	0,75
<b>Toplam</b>	<b>94.310.689</b>	<b>5.865.115</b>	<b>1.211.717</b>	<b>7.076.832</b>	<b>7,50</b>

Madde 22/d\*: Parasal limitler kapsamında yapılan alımlardır.

Madde 22d\*\*: Temsil ağırlama faaliyetleri kapsamında yapılan konaklama, seyahat ve iiaşeye ilişkin alımlardır.

### 1.15. E-İMZA İLE DOKÜMAN İNDİRME

İstekli firmalar tarafından EKAP üzerinden e-imza ile doküman indirme uygulaması 2011 yılı ocak ayında, m-imza ile doküman indirme uygulaması 2012 yılı Eylül ayında devreye alınmıştır. EKAP'a kayıtlı olan firmaların imza yetkilileri e-izmaları/m-izmaları ile EKAP üzerinden doküman indirdikleri takdirde ihale dokümanını satın almış sayılmaktadırlar. Başka bir ifade ile ücretsiz olarak uygulanan e-imza/m-imza ile doküman indirme uygulaması neticesinde firmaların tekrar idareden doküman alma zorunlulukları bulunmamaktadır. Bu uygulama özellikle ihalelere katılımın kolaylaşması bakımından önemli bir adımdır.

2012 yılında idareden ihale dokümanı satın alma sayısı ve e-imza/m-imza ile EKAP üzerinden doküman indirme sayıları aşağıdaki tabloda yer almaktadır.

**Tablo 1.32.** İhale dokümanı alma türüne göre doküman sayıları

Aylar	e-imza ile doküman indirme sayısı	idareden doküman satın alma sayısı	m-imza ile doküman indirme sayısı
Ocak	28.227	23.331	
Şubat	33.578	23.910	
Mart	40.102	27.478	
Nisan	37.310	24.205	
Mayıs	46.338	24.863	
Haziran	36.897	23.831	
Temmuz	35.391	27.959	
Ağustos	35.185	30.772	
Eylül	33.701	26.050	50
Ekim	43.109	26.893	237
Kasım	54.255	25.705	352
Aralık	44.235	29.126	340
<b>2012 toplamı</b>	<b>468.328</b>	<b>314.123</b>	<b>979</b>

Tablo 1.32'den ilgili dönemde e-imza ile doküman indirme sayısının idareden doküman satın alma sayısından fazla olduğu görülmektedir. Bu sonuç, firmalar tarafından e-imza ile doküman indirme uygulamasının benimsendiği ve etkin bir şekilde kullanılmaya başlandığı şeklinde değerlendirilebilir. 2012 yılı Eylül ayında devreye alınan mobil imza ile doküman indirme uygulaması üzerinden, uygulamanın devreye alındığı aydan itibaren 979 adet doküman indirme gerçekleştirilmiştir.

**1.16. KANUN KAPSAMINDAKİ İHALELERE YAPILAN TEKLİFLER**

1 Eylül 2010 tarihinden itibaren EKAP'ın devreye alınması ile birlikte Kanun kapsamında yürütülen ihalelerdeki tüm teklifler EKAP'a kaydedilmekte ve teklif değerlendirme süreci EKAP üzerinden gerçekleştirilmektedir.

2012 yılında ihale süreci tamamlanarak sözleşme bilgisi Kurumumuza ulaşmış ihaleler için ihale bazında teklif sayısı ve ortalama teklif sayısı bilgileri Tablo 1.33'de yer almaktadır. Bu sonuçlara göre mal alımı ihalelerinde ortalama teklif sayısı 3,88, hizmet alımı ihalelerinde 3,20 ve yapım işleri ihalelerinde ise 6,41'dir. Yapım işleri ihalelerinde ihale başına ortalama teklif sayısının diğer ihale türlerine göre daha fazla olduğu görülmektedir.

**Tablo 1.33. Teklif Sayıları**

Dönem	İhale Türü	İhale Sayısı	İhale Bazında Teklif Sayısı*	Ortalama Teklif Sayısı
2012 Yılı (1 Ocak 2012-31 Aralık 2012 dönemi)	Mal Alımı	40.709	157.912	3,88
	Hizmet Alımı	32.798	104.934	3,20
	Yapım İşi	20.666	132.437	6,41
	Toplam	94.173	395.283	4,20

\*:İhale bazında teklif sayısı ihale bazında teklif veren farklı firma sayısı olarak tanımlanmıştır.

İdareler, ihale gerçekleştirilmeden önce, Kurumun internet sitesi üzerinden Kamu Satınalma Platformuna (KSP) veya Elektronik Kamu Alımları Platformuna (EKAP) girerek, gerçekleştirmeyi planladıkları ihaleye ilişkin İhale Kayıt Formunda yer alan bilgileri doldururlar. İdarelere bilgilerin girildiği ihaleyi tanıtan İhale Kayıt Numarası Kurum tarafından otomatik olarak verilir. İhale Kayıt Numarası, ihale kayıt yılı ve ihale kayıt sayısı bileşenlerinden oluşur. İhale kayıt yılı, ihale kayıt formunun doldurulduğu yıl olarak, ihale kayıt sayısı da ardışık olarak verilir. Böylece, KSP veya EKAP'a girilen her ihale, nümerik ve tek olan İhale Kayıt Numarası ile tanımlanır. Bu uygulama, ihale süreci boyunca, KSP veya EKAP'a idareler tarafından bağımsız olarak girilen ilan bilgilerinin, sözleşme bilgilerinin, teyit bilgilerinin ve diğer bilgilerin ilişkilendirilmesine imkan verir. Bu bölümde, 2012 yılında alınan İhale Kayıt Numarası istatistiklerine ilişkin özet bilgiler yer almaktadır.

## 2.1. GEÇERLİ VE İPTAL EDİLEN İKN İSTATİSTİKLERİ

Tablo 2.1 'de, 2012 yılında ihale yapılmak üzere alınan geçerli ve iptal edilen İKN sayılarının yanı sıra ilgili döneme ait çerçeve anlaşma ve çerçeve anlaşma kapsamında gerçekleştirilen münferit sözleşmeler için alınan geçerli ve iptal edilen İKN sayılarına ilişkin bilgiler yer almaktadır. Tablo'da görüldüğü gibi, 2012 yılında çerçeve anlaşmalar ve bu anlaşmalar kapsamındaki münferit sözleşmeler için alınan İKN'ler de dahil olmak üzere toplam 200.186 adet İKN alınmıştır. Bu İKN'lerin 160.829'unu ihalesi yapılan ya da ihale süreçleri devam eden ihaleler oluştururken, 39.357'sini ise idarelerin çeşitli sebeplerle iptal ettiği ya da itirazın şikayet başvurusu üzerine KİK'in iptal ettiği İKN'ler oluşturmaktadır. İhalesi yapılan ya da ihale işlemleri devam eden iptal edilmemiş İKN'ler geçerli İKN olarak tanımlanmıştır. 2012 yılında idarelerce çerçeve anlaşma gerçekleştirmek üzere alınan İKN sayısı 429'dur. Bu İKN'lerin 198'i geçerli İKN iken, 231'i iptal edilmiştir. Yürürlükte olan çerçeve anlaşmalar kapsamında yürütülen münferit sözleşmeler için alınan İKN sayısı 2.177'dir. Bu İKN'lerin 580'i iptal edilirken, 1.597'si geçerlidir.

**Tablo 2.1.** Yıllar İtibariyle Geçerli ve İptal Edilen İhale Sayısı

İKN	Geçerli/İptal Edilen İKN	İKN Sayısı	%
İhaleler	Geçerli İKN	159.034	80,49
	İptal Edilen İKN	38.546	19,51
	Toplam	197.580	100,00
Çerçeve kapsamındakiler	Geçerli İKN	198	46,15
	İptal Edilen İKN	231	53,85
	Toplam	429	100,00
İlgili dönemde çerçeve antlaşma kapsamında alınan <u>münferit alımlar</u>	Geçerli İKN	1.597	73,27
	İptal Edilen İKN	580	26,73
	Toplam	2.177	100,00
Toplam	Geçerli İKN	160.829	80,34
	İptal Edilen İKN	39.357	19,66
	Toplam	200.186	100,00

Tablo 2.2'den görüleceği üzere, çerçeve anlaşma için alınan 198 geçerli İKN'nin 161'i mal alımı ihalelerine, 30'u hizmet alımı ihalelerine, 7'si de yapım işi ihalelerine aittir. Çerçeve anlaşma kapsamında münferit sözleşme gerçekleştirmek için alınan 1.597 geçerli İKN'nin 1.592'si mal alımı ihalelerine ait olurken sadece 5'i ise yapım işi ihalelerine ait olmuştur.



**Tablo 2.2.** Çerçeve anlaşma ve münferit İKN'lerin ihale türüne göre dağılımı

İhale Türü	Çerçeve anlaşma kapsamındaki münferit İKN'ler		Toplam
	Çerçeve İKN'ler	İKN'ler	
Mal Alımı	161	1.592	1.753
Hizmet	30		30
Yapım	7	5	12
Genel Toplam	198	1597	1.793

## 2.2. İHALE TÜRÜNE GÖRE İKN'LERİN SINIFLANDIRILMASI

Tablo 2.3'de, çerçeve anlaşma ve çerçeve anlaşma kapsamındaki münferit İKN'ler dışındaki İKN'lerin ihale türüne ve kapsama göre dağılımı verilmiştir. Buna göre, ihalesi yapılan ya da yapılmak üzere alınan 159.034 adet geçerli İKN'nin %51,94'ü mal alımı ihalesi, %32,77'si hizmet alımı ihalesi ve %15,29'u da yapım işleri ihalesi olarak sınıflandırılmaktadır. İptal edilen 38.546 adet İKN'nin %38,95'ini mal alımı ihalesi, % 43,47'sini hizmet alımı ihalesi ve %17,58'ini ise yapım işleri ihaleleri oluşturmaktadır.

**Tablo 2.3.** Çerçeve ve Çerçeve Kapsamındaki Münferit Sözleşmeler Dışındaki İKN'lerin İhale Türü ve Kanun Kapsamına Göre Dağılımı

Kapsam	İhale Türü	Geçerli İKN Sayısı	%
4734 Sayılı Kanun Kapsamındaki İhaleler	Mal	48.578	30,55
	Hizmet	45.887	28,85
	Yapım	23.488	14,77
	Toplam	117.953	74,17
İstisna	Mal	33.905	21,32
	Hizmet	6092	3,83
	Yapım	792	0,50
	Toplam	40.789	25,65
Kapsam Dışı	Mal	117	0,07
	Hizmet	138	0,09
	Yapım	37	0,02
	Toplam	292	0,18
Toplam	Mal	82.600	51,94
	Hizmet	52.117	32,77
	Yapım	24.317	15,29
	Toplam	159.034	100,00

**Tablo 2.3.a** Çerçeve ve Çerçeve Kapsamındaki Münferit Sözleşmeler Dışında İptal edilen İKN'lerin ihale Türüne Göre Dağılımı

İhalenin Durumu	İhale Türü	İKN Sayısı	%
İptal edilen İKN'ler	Mal Alımı	15.013	38,95
	Hizmet	16.756	43,47
	Yapım	6.777	17,58
	Toplam	38.546	100,00

Tablo 2.4'te, 2012 yılında idareler tarafından alınan çerçeve anlaşma ve münferit sözleşmeler dışındaki geçerli İKN'ler, en üst idare bazında ve ihale türüne göre incelenmiştir. Tablo'daki sonuçlara göre, Kamu İktisadi Teşekküller tarafından alınan 35.716 geçerli İKN'nin 29.737 adedi mal alımı için, 4.142 adedi hizmet alımı için, 1.837 adedi yapım işleri içindir. Ayrıca, mal alımı için en fazla İKN alan üç idare sırasıyla, KİT'ler, Belediyeler ve Sağlık Bakanlığı olurken; hizmet alımı için en fazla İKN alan ilk üç idare Milli Eğitim Bakanlığı, Belediyeler ve Diğer Özel Bütçeli Kuruluşlar olmaktadır. Yapım işleri

için en fazla İKN alan üç idare ise sırasıyla Belediyeler, İl Özel İdareleri ve Diğer özel bütçeli kuruluşlardır.

**Tablo 2.4. İhaleyi Gerçekleştiren En Üst İdarelerin İhale Türüne Göre Aldıkları Geçerli İKN Sayısı**

Kurumsal Sınıflandırma	Mal	Hizmet	Yapım	Genel Toplam
KİT'ler	29.737	4.142	1.837	35.716
Belediyeler	12.708	8.848	6.536	28.092
Milli Eğitim Bakanlığı	5.782	10.690	569	17.041
Sağlık Bakanlığı	10.284	5.627	499	16.410
İl Özel İdareleri	2.275	4.594	5.706	12.575
Diğer Özel Bütçeli Kuruluşlar	1.855	6.331	3.589	11.775
Milli Savunma Bakanlığı	4.711	702	1.226	6.639
Yüksek Öğretim Kurumları	4.988	1.837	916	7.741
BİT'ler	3.695	1.547	251	5.493
İçişleri Bakanlığı	2.193	549	478	3.220
5018 Kapsamı Dışındaki Diğer İdareler	849	1.336	1.138	3.323
Adalet Bakanlığı	1.250	560	271	2.081
Aile ve Sosyal Politikalar Bakanlığı	396	2.023	23	2.442
Gıda, Tarım ve Hayvancılık Bakanlığı	454	363	154	971
Çevre ve Şehircilik Bakanlığı	43	501	265	809
Döner Sermaye Saymanlıkları/Döner Sermaye İşletmeleri	356	262	89	707
Maliye Bakanlığı	296	242	154	692
Sosyal Güvenlik Kurumları	134	617	73	824
Mahalli İdare Birlikleri	172	227	61	460
Orman ve Su İşleri Bakanlığı	116	141	104	361
Başbakanlık	120	209	29	358
Kültür ve Turizm Bakanlığı	41	320	75	436
Çevre ve Orman Bakanlığı	24	73	121	218
Ulaştırma, Denizcilik ve Haberleşme Bakanlığı	4	55	80	139
Düzenleyici ve Denetleyici Kurumlar	17	63	1	81
Türkiye Büyük Millet Meclisi	31	19	14	64
Tarım ve Köyişleri Bakanlığı	2	9	28	39
Gümrük ve Ticaret Bakanlığı	15	22	2	39
Enerji ve Tabii Kaynaklar Bakanlığı	4	29	2	35
Çalışma ve Sosyal Güvenlik Bakanlığı	10	27	1	38
Kalkınma Bakanlığı	6	52		58
Gençlik ve Spor Bakanlığı	4	23		27
Cumhurbaşkanlığı	2	4	15	21
Sayıştay	4	5	3	12
Yargıtay	7	6	4	17
Bilim, Sanayi ve Teknoloji Bakanlığı	3	10	1	14
Ekonomi Bakanlığı	1	17		18
Dışişleri Bakanlığı	4	12		16
Bayındırlık ve İskan Bakanlığı	6		6	
Hakimler ve Savcılar Yüksek Kurulu	4	8		12
Danıştay	2	4	2	8
Anayasa Mahkemesi	1	3		4
Ulaştırma Bakanlığı	2		2	
<b>Genel Toplam</b>	<b>82.600</b>	<b>52.117</b>	<b>24.317</b>	<b>159.034</b>

### 2.3. İHALE USULÜNE GÖRE İKN'LERİN SINIFLANDIRILMASI

Bu bölümde ihaleyi gerçekleştiren idareler tarafından alınan çerçeve anlaşma ve münferit sözleşmeler dışındaki geçerli İKN'ler ihale usulüne göre sınıflandırılmıştır. Tablo 2.5 'te belirtilen sonuçlara göre, geçerli İKN'lerin %57,79'u açık ihale usulü ile, %0,47'si belli istekliler arasında ihale usulü ile, %17,91'i pazarlık usulü ile yapılacak ihaleler için alınırken, %25,65'i ise istisna kapsamında ve %0.18'i kapsam dışı gerçekleştirilen ya da gerçekleştirilecek olan ihaleler için alınmıştır.

Tablo 2.5. İhaleyi Gerçekleştiren En Üst İdare ve İhale Usulüne Göre Geçerli İKN'lerin Sayısı

Kurumsal Sınıflandırma	Belli İstekliler		Pazarlık	İstisna	Kapsam Dışı	Genel Toplam
	Açık İhale Usulü	Arasında İhale Usulü				
KİT'ler	3.941	32	800	30.803	140	35.716
Belediyeler	21.134	118	6.275	523	42	28.092
Milli Eğitim Bakanlığı	8.739	7	8.191	78	26	17.041
Sağlık Bakanlığı	13.896	1	2.385	118	10	16.410
İl Özel İdareleri	9.975	7	2.298	289	6	12.575
Diğer Özel Bütçeli Kuruluşlar	7.003	297	1.979	2.479	17	11.775
Milli Savunma Bakanlığı	6.091	28	165	349	6	6.639
Yüksek Öğretim Kurumları	5.544	17	1.369	805	6	7.741
BİT'ler	592	1	240	4.660		5.493
İçişleri Bakanlığı	2.336	3	687	177	17	3.220
5018 Kapsamı Dışındaki Diğer İdareler	2.288	105	771	150	9	3.323
Adalet Bakanlığı	796	2	1.276	6	1	2.081
Aile ve Sosyal Politikalar Bakanlığı	1.953		489			2.442
Gıda, Tarım Hayvancılık Bakanlığı	633	27	234	76	1	971
Çevre ve Şehircilik Bakanlığı	598	40	128	43		809
Döner Sermaye Saymanlıkları/Döner Sermaye İşletmeleri	509	2	146	50		707
Maliye Bakanlığı	493		198		1	692
Sosyal Güvenlik Kurumları	734		90			824
Mahalli İdare Birlikleri	297	2	157	2	2	460
Orman ve Su İşleri Bakanlığı	319	8	29	5		361
Başbakanlık	169		108	81		358
Kültür ve Turizm Bakanlığı	100	1	244	91		436
Çevre ve Orman Bakanlığı	178	16	24			218
Ulaştırma, Denizcilik ve Haberleşme Bakanlığı	104	3	32			139
Düzenleyici ve Denetleyici Kurumlar	57		24			81
Türkiye Büyük Millet Meclisi	52		5		7	64
Tarım ve Köyişleri Bakanlığı	8	26	5			39
Gümrük ve Ticaret Bakanlığı	15		24			39
Enerji ve Tabii Kaynaklar Bakanlığı	28	2	5			35
Çalışma ve Sosyal Güvenlik Bakanlığı	25		13			38
Kalkınma Bakanlığı	43		13	2		58
Gençlik ve Spor Bakanlığı	16		9	2		27
Cumhurbaşkanlığı	2		19			21
Sayıştay	11		1			12
Yargıtay	10		7			17
Bilim, Sanayi ve Teknoloji Bakanlığı	9		4		1	14
Ekonomi Bakanlığı	10		8			18
Dışişleri Bakanlığı	10		6			16
Bayındırlık ve İskan Bakanlığı	2		4			6
Hakimler ve Savcılar Yüksek Kurulu	1		11			12
Danıştay	8					8
Anayasa Mahkemesi	2		2			4
Ulaştırma Bakanlığı	1		1			2
<b>Toplam</b>	<b>88.732</b>	<b>745</b>	<b>28.476</b>	<b>40.789</b>	<b>292</b>	<b>159.034</b>
<b>%</b>	<b>55,79</b>	<b>0,47</b>	<b>17,91</b>	<b>25,65</b>	<b>0,18</b>	<b>100</b>

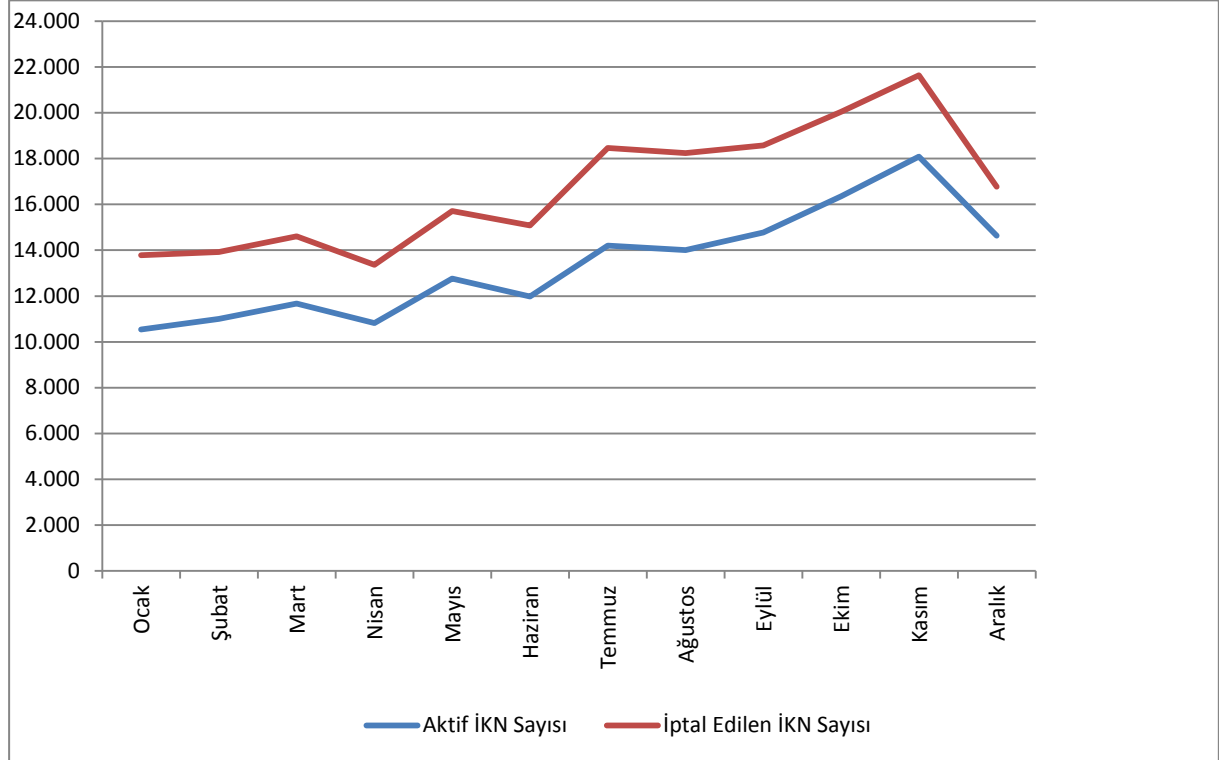
## 2.4. AYLIK BAZDA İKN'LERİN SINIFLANDIRILMASI

2012 yılında idareler tarafından alınmış aktif ve iptal edilmiş İKN'ler aylık olarak incelenmiştir. Tablo 2.6'da verilen sonuçlara göre, ilgili dönemde idareler tarafından en fazla İKN alınan ay Kasım ayı olmuştur. İKN sayısının en az alındığı ay ise Ocak ayıdır. İdareler tarafından alınan İKN'ler çeşitli sebeplerle süreç içinde idareler tarafından iptal edilebilmektedir. Dolayısıyla aylık bazda aktif İKN sayısı zaman içinde değişkenlik gösterebilmektedir.

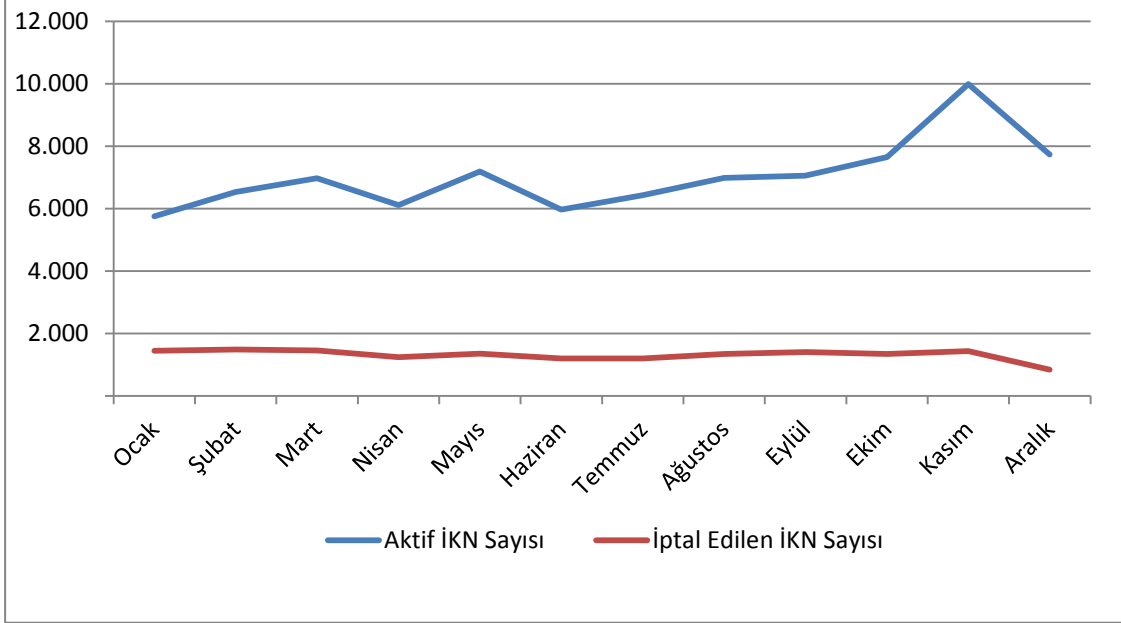
**Tablo 2.6.** İdareler tarafından alınan İKN'lerin ihale türü ve İKN alınan aya göre dağılımı

Aylar	İhale Türü							
	Mal		Hizmet		Yapım		Toplam	
	Aktif İKN Sayısı	İptal Edilen İKN Sayısı	Aktif İKN Sayısı	İptal Edilen İKN Sayısı	Aktif İKN Sayısı	İptal Edilen İKN Sayısı	Aktif İKN Sayısı	İptal Edilen İKN Sayısı
Ocak	5.750	1.442	3.753	1.505	1.035	299	10.538	3.246
Şubat	6.528	1.486	3.071	1.066	1.397	369	10.996	2.921
Mart	6.977	1.456	2.716	981	1.974	497	11.667	2.934
Nisan	6.109	1.233	2.425	691	2.289	609	10.823	2.533
Mayıs	7.189	1.354	2.645	826	2.925	778	12.759	2.958
Haziran	5.963	1.200	3.206	1.054	2.816	849	11.985	3.103
Temmuz	6.424	1.200	4.915	2.157	2.866	899	14.205	4.256
Ağustos	6.984	1.337	4.620	2.118	2.402	773	14.006	4.228
Eylül	7.058	1.403	5.553	1.731	2.158	670	14.769	3.804
Ekim	7.651	1.336	6.905	1.763	1.803	587	16.359	3.686
Kasım	9.985	1.431	6.655	1.765	1.452	351	18.092	3.547
Aralık	7.735	836	5.683	1.187	1.212	118	14.630	2.141
<b>Toplam</b>	<b>84.353</b>	<b>15.714</b>	<b>52.147</b>	<b>16.844</b>	<b>24.329</b>	<b>6.799</b>	<b>160.829</b>	<b>39.357</b>

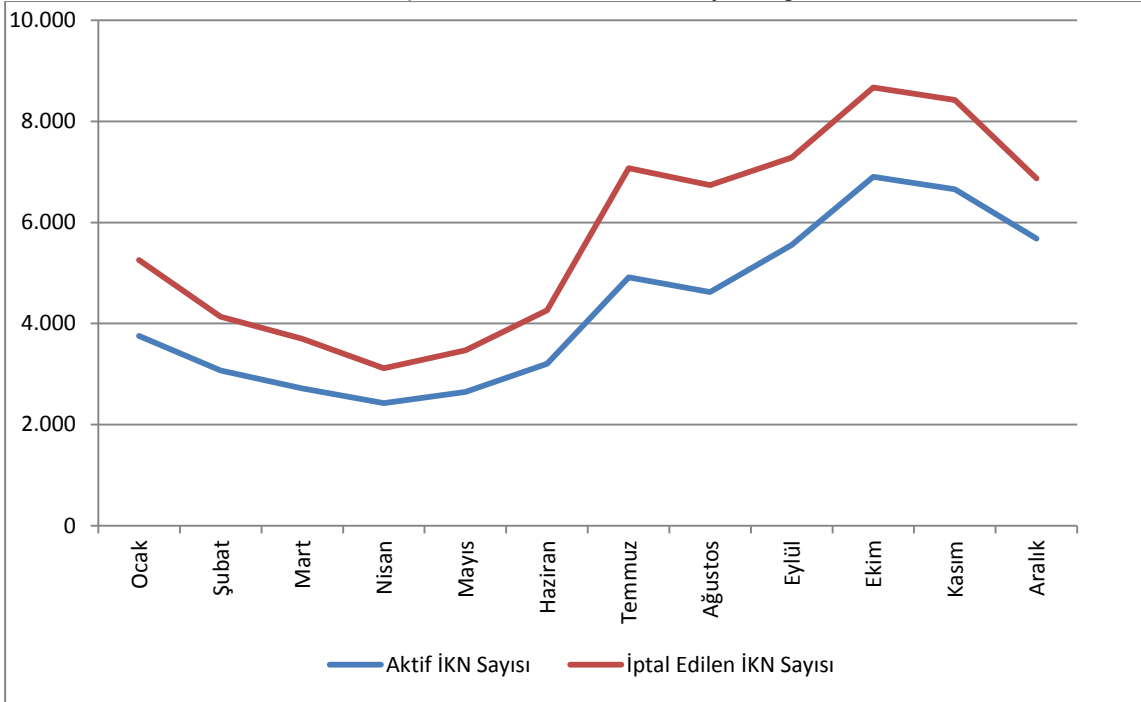
Tüm ihalelerde aktif ve iptal edilen İKN'lerin 2012 yılı dağılımı,



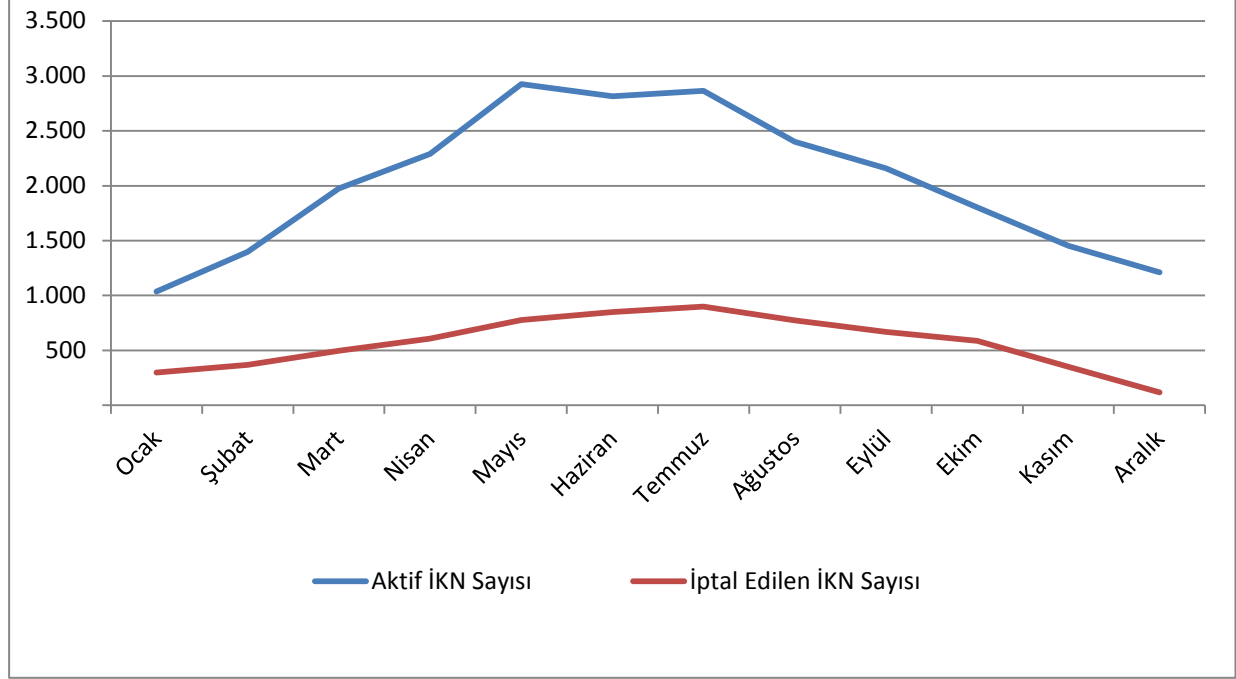
Mal Alımı İhalelerinde aktif ve iptal edilen İKN'lerin 2012 yılı dağılımı,



Hizmet Alımı İhalelerinde aktif ve iptal edilen İKN'lerin 2012 yılı dağılımı,



Yapım işi İhalelerinde aktif ve iptal edilen İKN'lerin 2012 yılı dağılımı,



## 2.5 İHALELERİN SEKTÖREL DAĞILIMI

2012 yılında çerçeve anlaşma ve münferit alımlar dışında 4734 sayılı Kanun kapsamındaki ihaleler için EKAP üzerinden alınan 117.952 adet aktif İKN'nin sektörel dağılımı Tablo 2.8'de yer almaktadır.

Kanun kapsamındaki ihalelerde idareler, EKAP'tan ihale kayıt numarası alırken, ihale konusu için hangi sektöre ait olduğuna ilişkin Avrupa Birliği üye ülkeleri tarafından da kullanılan Ortak Kamu Alımları Sözlüğünde-OKAS (Common Procurement Vocabulary-CPV) yer alan ihtiyaç kalemleri bilgisini işaretlemektedirler. Böylece yürütülmekte olan ihalelerin sektörel dağılımı elde edilebilmektedir. İdareler bir İKN için birden fazla sektör bilgisi seçebilmektedirler. Aynı İKN için idarelerce birden fazla sektör seçilmesi halinde, ilgili İKN seçilen her sektör içinde ayrıca yer almaktadır. Tablo 2.8'deki sonuçlara göre, idarelerin en fazla ihale gerçekleştirdikleri sektör inşaat işleri sektörüdür. Bunu petrol ürünleri, yakıt, elektrik ve diğer enerji kaynakları, nakliye hizmetleri (Atık taşımacılığı hariç ) ile tıbbi cihaz, ilaç ve kişisel bakım ürünleri sektörü izlemektedir.

Tablo 2.8. İhalelerin Sektörel Dağılımı

Sektör	İKN Sayısı
İnşaat işleri	23.692
Petrol ürünleri, yakıt, elektrik ve diğer enerji kaynakları	10.138
Nakliye hizmetleri (Atık taşımacılığı hariç )	8.528
Tıbbi cihazlar, ilaç ve kişisel bakım ürünleri	8.228
Kanalizasyon, çöp temizlik ve çevre hizmetleri	7.451
Gıda, içecekler, tütün ve ilgili ürünler	7.384
İnşaat yapı ve malzemeleri; inşaatlarda kullanılan yardımcı/destek ürünler (elektrikli araçlar hariç)	5.983
Eğitim ve öğrenim hizmetleri	5.780
Ticari hizmetler: hukuk, pazarlama, danışmanlık, işe alma ve istihdam, baskı ve güvenlik	4.401
Otel, restoran ve perakende ticaret hizmetleri	3.935
Mimarlık, inşaat, mühendislik ve teftiş hizmetleri	3.660
Nakliye araçları ve nakliye için yardımcı ürünler	3.116
Onarım ve bakım hizmetleri	2.960
Tarım, çiftçilik, balıkçılık, ormancılık ve ilgili ürünler	2.854
Mobilya (ofis mobilyaları dahil), mefruşat, ev aletleri (aydınlatma hariç ) ve temizlik ürünleri	2.642
Diğer sosyal, toplumsal ve kişisel hizmetler	2.369
Elektrikli makine, cihaz, ekipman ve sarf malzemeleri; aydınlatma	2.368
Sağlık ve sosyal çalışma hizmetleri	2.224
Mobilya ve yazılım paketleri hariç, ofis ve bilgi işlem makineleri, ekipman ve malzemeleri	1.792
Laboratuvar, optik ve hassas ekipmanları (gözlük hariç)	1.623
Giyim, ayakkabı, bavul eşyaları ve aksesuarlar	1.296
IT hizmetleri: danışmanlık, yazılım geliştirme, internet ve destek	1.278
Kimyasal ürünler	1.273
Tarım, ormancılık, bahçecilik, su ürünleri yetiştiriciliği ve arıcılık hizmetleri	1.263
Sanayi tipi makineler	1.202
Madencilik, temel metaller ve ilgili ürünler	1.031
Güvenlik, yangınla mücadele, polis ve savunma teçhizatı	926
Yazılım paketi ve bilgi sistemleri	841
Basılı malzeme ve ilgili ürünler	760

Tablo 2.8. İhalelerin Sektörel Dağılımı (devam)

Sektör	İKN Sayısı
Radyo, televizyon, iletişim, telekomünikasyon ve ilgili ekipmanlar	702
Madencilik, taşocakçılığı, inşaat ekipmanları için kullanılan makineler	675
Müzik aletleri, spor ürünleri, oyunlar, oyuncaklar, el sanatları, sanat malzemeleri ve aksesuarları	602
Kamu yararına hizmet ve tesisler	556
Deri ve tekstil kumaşlar, plastik ve kauçuk malzemeler	540
Yönetim, savunma ve sosyal güvenlik hizmetleri	491
Destek ve yardımcı ulaştırıcılık hizmetleri; seyahat acentası hizmetleri	482
Rekreasyon, kültür ve spor amaçlı hizmetler	470
Finans ve sigorta hizmetleri	320
Kurulum hizmetleri (yazılım hariç)	280
Toplanmış ve arıtılmış su	226
Tarım makineleri	197
Araştırma ve geliştirme hizmetleri ve ilgili danışmanlık hizmetleri	180
Posta ve telekomünikasyon hizmetleri	109
Petrol ve gaz endüstrisi ile ilgili hizmetler	65
Emlakçılık hizmetleri	16
<b>Genel Toplam</b>	<b>117.952</b>



## 2.6. İPTAL NEDENLERİNE GÖRE İKN'LERİN SINIFLANDIRILMASI

2012 yılında idareler tarafından çeşitli nedenlerle iptal edilen İKN sayısı 39.357'dir. Bu İKN'lerin iptal nedenlerine göre dağılımı Tablo 2.9'da verilmiştir. Tablo'da belirtilen sonuçlara göre, 39.357 İKN'nin 5.387'si ihaleye teklif veren istekli çıkmaması nedeniyle, 5.075'i sehven alındığı için, 3.998'i ihalenin niteliğinin veya miktarının değişmesi nedeniyle iptal edilmiştir. Tabloda belirtilen İKN iptal nedenlerinin dışında bir nedenle iptal edilen İKN sayısı ise 9.789'dur.

Tablo 2.9. İptal Edilen İKN'lerin İptal Nedenlerine Göre İhale Türü Bazında Sınıflandırılması

İptal Nedenleri	Mal Alımı		Hizmet		Yapım İşi		Genel Toplam	
	Adet	%	Adet	%	Adet	%	Adet	%
İhale Kayıt Numarasının Sehven Alınması	2.380	15,15	2.027	12,03	668	9,82	5.075	12,89
İhaleye Teklif Veren İstekli Çıkmaması Nedeniyle	2.031	12,92	2.459	14,60	897	13,19	5.387	13,69
İhalenin Niteliğinin veya Miktarının Değişmesi	1.705	10,85	1.687	10,02	606	8,91	3.998	10,16
Bütün Tekliflerin Alıma Ayrılan Ödeneğin/ Yaklaşık Maliyetin Çok Üzerinde Olması Nedeniyle	1.450	9,23	1.421	8,44	972	14,30	3.843	9,76
İhaleye Geçerli Teklif Veren İstekli Çıkmaması Nedeniyle	1.150	7,32	936	5,56	423	6,22	2.509	6,37
Teknik Şartnamenin Uygun Olmaması Nedeniyle	715	4,55	662	3,93	267	3,93	1.644	4,18
İhale İlanı ile İlgili Eksiklik veya Hatalardan Dolayı	645	4,10	846	5,02	314	4,62	1.805	4,59
İhale Usulünün Değiştirilmesi	483	3,07	590	3,50	228	3,35	1.301	3,31
İdari Şartnamenin Uygun Olmaması Nedeniyle	365	2,32	765	4,54	157	2,31	1.287	3,27
İlan, Teknik ve İdari Şartnamenin Dışında İhale Dokümanlarında Eksikliğin Fark Edilmesi	364	2,32	683	4,05	318	4,68	1.365	3,47
Şikayet Üzerine İdare Tarafından İptal İhale Üzerinde Kalan İsteklinin, 4734/ 10. maddesinde belirtilen belgeleri tamamlayamaması nedeniyle	115	0,73	230	1,37	43	0,63	388	0,99
	96	0,61	87	0,52	38	0,56	221	0,56
Belli İstekliler Arasında İhalelerde Yeterli Sayıda Katılımın sağlanamaması	90	0,57	126	0,75	36	0,53	252	0,64
İhale Üzerinde Kalan İsteklinin Sözleşme İmzalamaması	45	0,29	38	0,23	17	0,25	100	0,25
Şikayet Üzerine Kamu İhale Kurulu Kararı ile İptal	45	0,29	134	0,80	21	0,31	200	0,51
Teyit Alınan İstekli Hakkında Yasaklılık / Hakkında Kamu Davası Olması Nedeniyle	19	0,12	21	0,12	8	0,12	48	0,12
Bütün Tekliflerin Aşırı Düşük Olarak Değerlendirilmesi Nedeniyle	18	0,11	72	0,43	4	0,06	94	0,24
Diğer	3.984	25,35	4.029	23,92	1776	26,12	9.789	24,87
Genel Toplam	15.714	100,00	16.844	100,00	6.799	100,00	39.357	100,00

İdareler, 4734 sayılı Kanununun 40 ıncı maddesinin son fıkrası uyarınca, ekonomik açıdan en avantajlı teklif sahibi ile varsa ekonomik açıdan en avantajlı ikinci teklif sahibinin; 42 nci maddesinin birinci fıkrası uyarınca da sözleşmenin imzalanacağı tarihte ihale üzerinde bırakılan isteklinin ihalelere katılmaktan yasaklı olup olmadığının teyidinde ilişkin taleplerini KSP veya EKAP aracılığıyla elektronik ortamda Kamu İhale Kurumuna göndermektedir. Ayrıca, sözleşme kapsamında çalıştırılacak alt yükleniciler ile sözleşme devredilecek gerçek/tüzel kişilerle de ilgili yasaklılık teyidi alınmaktadır. Bunların dışında istisna kapsamında yapılan ihalelerde de idareler ilgili mevzuat uyarınca yasaklılık teyidi almaktadır.

İhale kayıt numarası ile tanımlanan bir ihaleye ait teyit işlemi yapılırken idare, internet üzerinden KSP veya EKAP'a girerek, teyit işlemleri bölümünden teyit talebinde bulunmaktadır. Söz konusu talebe istinaden idareye teyit numarası verilmektedir. Sisteme kayıt olan teyit talebi, yerli istekliler için Vergi Kimlik Numarası ve/veya T.C. Kimlik Numarası üzerinden yabancı istekliler için unvan üzerinden on-line olarak kontrol edilerek aynı gün içerisinde cevaplandırılmaktadır.

Teyit belgesinin elektronik ortamda alınmasına ilişkin usul ve esasları belirleyen açıklamalar, Kamu İhale Genel Tebliğinde belirtilmiştir. Bu bölümde, 01.01.2012 – 31.12.2012 tarihleri arasında yapılan teyit işlemlerine ilişkin istatistikler yer almaktadır.

### 3.1. İHALE TÜRÜ, USULÜ VE TEYİT TALEBİNDE BULUNAN İDARELERE GÖRE TEYİT İSTATİSTİKLERİ

Tablo 3.1'de ihale türlerine göre 2012 yılında alınan teyit bilgileri yer almıştır. 2012 yılında ihale süreci devam etmekte olan 165.650 ihale için 709.296 adet teyit talebinde bulunulmuştur. Teyit talep edilen ihalelerin % 59,46'sını mal alımı ihaleleri, %26,57'sini hizmet alımı ihaleleri, %13,97'sini ise yapım işi ihaleleri oluşturmaktadır. Tabloda ayrıca ihale başına alınan ortalama teyit sayıları da verilmiştir. Mal alımı ihalelerinde ihale başına ortalama 4,86 teyit alınırken, hizmet alımlarında ve yapım işlerinde bu rakam sırasıyla 3,53 ve 3,89 olmaktadır. Mal alımı ihalelerinde ihale başına ortalama teyit sayısının diğer kamu alım türlerine kıyasla daha fazla olmasının sebebi, mal alımı ihalelerinde kısmi teklife açık ihalelerin payının büyük olmasıdır.

**Tablo 3.1.** İhale Türüne Göre Teyit Sayılarının Dağılımı

İhale Türü	Teyit Sayısı	%	Teyit Alınan İhale (İKN) Adedi	İhale(İKN) Başına Ortalama Teyit Sayısı
Mal	421.740	59,46	86.715	4,86
Hizmet	188.459	26,57	53.456	3,53
Yapım	99.097	13,97	25.479	3,89
Toplam	709.296	100	165.650	4,28

Tablo 3.2'de teyit alınan ihalelerin ihale usullerine göre dağılımı verilmiştir. Buna göre ilgili dönemde teyit alınan 165.650 adet İKN'nin %58,15'i açık ihale usulü ile gerçekleştirilen ihalelere aittir. İstisna kapsamındaki alımlar için de teyit alınması zorunlu olduğundan teyit alınan ihalelerin %23,37'sini istisna kapsamındaki ihaleler oluşturmaktadır.

**Tablo 3.2.** İhale Usullerine Göre Teyit Sayılarının Dağılımı

İhale Usulü	Teyit Alınan İhale (İKN) Adedi	%
Açık İhale Usulü	96.320	58,15
Belli İstekiler Arasında İhale Usulü	840	0,51
Pazarlık Usulü	29.580	17,86
Tasarım Yarışması	1	0,00
İstisna Kapsamında	38.711	23,37
Diğer (Kapsam dışı)	198	0,12
Toplam	165.650	100,00

**Tablo 3.3.** İhaleyi Gerçekleştiren En Üst İdare Bazında Alınan Teyit Sayısı ve Toplam Teyit Sayısı İçindeki Payı

İhale Gerçekleştiren En Üst İdare	Teyit Sayısı		Teyit Alınan İhale Sayısı	
		%		%
Sağlık Bakanlığı	209.686	29,56	19.452	11,74
Belediyeler	99.528	14,03	29.684	17,92
KİT'ler	66.543	9,38	35.807	21,62
Milli Eğitim Bakanlığı	59.847	8,44	17.268	10,42
Yükseköğretim Kurumları	55.480	7,82	8.183	4,94
İl Özel İdareleri	51.675	7,29	13.134	7,93
Milli Savunma Bakanlığı	45.333	6,39	6.867	4,15
Diğer Özel Bütçeli Kuruluşlar	35.879	5,06	10.431	6,30
İçişleri Bakanlığı	16.829	2,37	3.400	2,05
5018 Kapsamı Dışındaki Diğer İdareler	13.488	1,90	3.617	2,18
BİT'ler	12.642	1,78	5.607	3,38
Adalet Bakanlığı	6.487	0,91	2.287	1,38
Maliye Bakanlığı	4.093	0,58	781	0,47
Çevre ve Orman Bakanlığı	2.742	0,39	709	0,43
Aile ve Sosyal Politikalar Bakanlığı	7.225	1,02	2.318	1,40
Çevre ve Şehircilik Bakanlığı	3.713	0,52	732	0,44
Gıda, Tarım ve Hayvancılık Bakanlığı	3.090	0,44	861	0,52
Döner Sermaye Saymanlıkları/Döner Sermaye İşletmeleri	2.442	0,34	691	0,42
Başbakanlık	2.138	0,30	818	0,49
Sosyal Güvenlik Kurumları	2.885	0,41	903	0,55
Mahalli İdare Birlikleri	1.357	0,19	463	0,28
Orman ve Su İşleri Bakanlığı	1.109	0,16	335	0,20
Bayındırlık ve İskan Bakanlığı	711	0,10	86	0,05
Tarım ve Köyişleri Bakanlığı	832	0,12	137	0,08
Kültür ve Turizm Bakanlığı	1.313	0,19	461	0,28
Ulaştırma, Denizcilik ve Haberleşme Bakanlığı	470	0,07	126	0,08
Düzenleyici ve Denetleyici Kurumlar	322	0,05	91	0,05
Türkiye Büyük Millet Meclisi	217	0,03	57	0,03
Sayıştay	126	0,02	17	0,01
Çalışma ve Sosyal Güvenlik Bakanlığı	132	0,02	46	0,03
Enerji ve Tabii Kaynaklar Bakanlığı	97	0,01	28	0,02
Ulaştırma Bakanlığı	62	0,01	27	0,02
Kalkınma Bakanlığı	231	0,03	53	0,03
Gümrük ve Ticaret Bakanlığı	103	0,01	29	0,02
Gençlik ve Spor Bakanlığı	67	0,01	24	0,01
Sanayi ve Ticaret Bakanlığı	33	0,00	8	0,00
Yargıtay	52	0,01	18	0,01
Cumhurbaşkanlığı	71	0,01	22	0,01
Bilim, Sanayi ve Teknoloji Bakanlığı	55	0,01	13	0,01
Dışişleri Bakanlığı	57	0,01	16	0,01
Ekonomi Bakanlığı	52	0,01	17	0,01
Danıştay	32	0,00	9	0,01
Hakimler ve Savcılar Yüksek Kurulu	36	0,01	12	0,01
Anayasa Mahkemesi	14	0,00	5	0,00
<b>Toplam</b>	<b>709.296</b>	<b>100,00</b>	<b>165.650</b>	<b>100,00</b>

Tablo 3.3'te teyit talebinde bulunan en üst idare bazında alınan teyit sayısı, teyit alınan ikn sayısı ve yüzde dağılımları verilmiştir. 2012 yılında alınan teyitlerin %29,56'sı Sağlık Bakanlığı tarafından, %14,03'ü Belediyeler tarafından, %9,38'i KİT'ler tarafından talep edilmiştir. Aynı tablo teyit alınan ihale sayısı bakımından değerlendirilirse, Belediyeler 29.684 ikn için 99.528 teyit başvurusunda bulunurken, Sağlık Bakanlığı 19.452 ikn için 209.686 teyit başvurusunda bulunmuştur.

Tablo 3.4'te ise, en çok teyit talebinde bulunan ilk 20 idareye göre teyit sayıları yer almaktadır. 2012 yılında en fazla teyit alan idare Milli Savunma Bakanlığı Ankara Ted. Blg. Bşk. olmuştur.

**Tablo 3.4.** En Fazla Teyit Talebinde Bulunan İlk 20 İdareye İlişkin Teyit Sayısı

Sıra No	Teyit Başvurusunda Bulunan İdareler	Teyit Sayısı
1	Milli Savunma Bakanlığı (MSB) Ankara Ted.Blg.Bşk.	4.137
2	Devlet Malzeme Ofisi Genel Müdürlüğü (DMO) İstanbul Bölge Müdürlüğü	4.111
3	Devlet Malzeme Ofisi Genel Müdürlüğü (DMO) İzmir Bölge Müdürlüğü	3.851
4	Devlet Malzeme Ofisi Genel Müdürlüğü (DMO) Trabzon Bölge Müdürlüğü	3.060
5	Devlet Malzeme Ofisi Genel Müdürlüğü(DMO) Bursa Bölge Müdürlüğü	3.037
6	İçişleri Bakanlığı Jandarma Genel Komutanlığı Ted.Mrkz.K.Lığı	
7	Sağlık Bakanlığı Müsteşarlık İstanbul Eğitim Ve Araştırma Hastanesi	2.889
8	Dr. Lütfü Kırdar Eğitim ve Araştırma Hastanesi	2.645
9	Devlet Malzeme Ofisi Genel Müdürlüğü (DMO) Eskişehir Bölge Müdürlüğü	2.599
10	Dr..Sadi Konuk Eğitim Ve Araştırma Hastanesi	2.377
11	Devlet Malzeme Ofisi Genel Müdürlüğü (DMO) Mersin İrtibat Bürosu Md.	2.286
12	Milli Savunma Bakanlığı (MSB) İstanbul Ted.Blg.Bşk.	2.265
13	Atatürk Üniversitesi Yakutiye - Aziziye Sağlık Uyg.Ve Araş. Merk	2.198
14	Milli Savunma Bakanlığı (MSB) İzmir Ted.Blg.Bşk.	2.136
15	T.C. Başbakanlık Toplu Konut İdaresi Başkanlığı-Toki	2.108
16	Devlet Malzeme Ofisi Genel Müdürlüğü (DMO) Gaziantep Bölge Müdürlüğü	2.098
17	Milli Savunma Bakanlığı (MSB) Erzurum Ted.Blg.Bşk	2.085
18	İstanbul Büyükşehir Belediyesi	1.985
19	Sağlık Bakanlığı Kadiri Devlet Hastanesi	1.931
20	Devlet Malzeme Ofisi Genel Müdürlüğü (DMO) Erzurum İrtibat Bürosu Md.	1.882

### 3.2. TEYİT ALINAN AYA VE TEYİT TÜRÜNE GÖRE TEYİT İSTATİSTİKLERİ

**Tablo 3.5.** Teyit Alınan Aya göre Teyit Sayılarının Dağılımı

Aylar	Teyit Sayısı	%	Teyit Alınan İhale (İKN) Adedi*
Ocak	47.063	6,64	17.406
Şubat	43.805	6,18	15.415
Mart	52.504	7,40	17.019
Nisan	53.536	7,55	16.834
Mayıs	61.427	8,66	19.150
Haziran	57.919	8,17	18.586
Temmuz	59.412	8,38	19.874
Ağustos	62.402	8,80	20.722
Eylül	64.627	9,11	21.496
Ekim	57.922	8,17	20.343
Kasım	69.478	9,80	24.950
Aralık	79.201	11,17	27.733
<b>Toplam</b>	<b>709.296</b>	<b>100,00</b>	<b>239.528</b>

\*: Teyit alınan İKN sayısı 165.650'dir. Ancak bir İKN için farklı aylarda teyit alınabildiğinden aylık bazda teyit alınan İKN sayısı toplamı toplam teyit alınan İKN sayısını vermez. İlgili İKN teyit alınan her ayda yer almaktadır.

2012 yılında en çok teyit alınan ay Aralık ayıdır. Aralık ayında alınan toplam teyit sayısı 79.201 olurken, teyit alınan İKN sayısı Aralık ayında 27.733'dür.

**Tablo 3.6.** Teyit Türüne göre Teyit Sayılarının Dağılımı

Teyit Türü	Teyit		Teyit Alınan	
	Sayısı	%	İhale (İKN) Adedi*	%
Ekonomik açıdan en avantajlı 1. Teklif	220.980	31,15	131.063	34,91
Sözleşme Öncesi Teyit	216.708	30,55	121.407	32,34
Ekonomik açıdan en avantajlı 2. Teklif	103.898	14,65	67.911	18,09
Başvuru veya teklifi imzalayan ya da şirket müdürü için teyit	52.062	7,34	14.577	3,88
Kapsam Dışı ve İstisna	32.864	4,63	19.022	5,07
Çerçeve anlaşmaya taraf istekli - Münferit sözleşmeye davet öncesi	27.872	3,93	1.407	0,37
Tüzel Kişinin %50 den fazla hissesine sahip ortağı	17.566	2,48	6.912	1,84
Vekaleten teklif verilmesi halinde, vekile ilişkin teyit	15.960	2,25	6.811	1,81
Sözleşme Öncesi Yüklenici Yasaklılık Sorgulaması	6.971	0,98	3.974	1,06
Çerçeve anlaşmaya taraf istekli - Anlaşma öncesi	6.011	0,85	209	0,06
Çerçeve anlaşmaya taraf istekli - Komisyon kararı sonrası	4.059	0,57	160	0,04
Alt Yüklenici	2.296	0,32	1.021	0,27
İhaleye Katılan Diğer İsteklilere İlişkin Yasaklılık Sorgulama	1.172	0,17	381	0,10
Sözleşme Devir	877	0,12	567	0,15
<b>Toplam</b>	<b>709.296</b>	<b>100</b>	<b>165.650</b>	<b>100</b>

\*: bir ihale için farklı türlerde teyit alınabilmektedir. Bir İkn için hangi teyit türlerinde teyit alınmış ise, ilgili İkn teyit alındığı her tür içinde ayrıca sayılır.

2012 yılında idareler tarafından alınan teyitlerin teyit türüne göre dağılımı Tablo 3.6'da yer almaktadır. İlgili dönemde en fazla teyit ekonomik açıdan en avantajlı birinci teklif için alınmıştır. 131.063 ihale için 220.980 adet teyit ekonomik açıdan en avantajlı birinci teklif için alınırken, bunu 216.708 teyit sayısı ile sözleşme öncesi teyit izlemektedir. Sözleşme öncesi teyit alınan ihale sayısı 121.407'dir.

### 3.3 YASAKLILIK DURUMUNA GÖRE TEYİT İSTATİSTİKLERİ

Teyit talep sonuçlarına göre, 2012 yılında talepte bulunulan 709.296 adet teyit işleminin 706.697 (%99,63) adedinin yasaksız olduğu, 2534 (%0,36) adedinin yasaklı olduğu tespit edilerek ilgili idarelere bildirilmiştir. 64 adet teyit işlemi ise iptal edilmiştir. Teyit işlemlerinde iptal istemi, teyit talebinde bulunan idarelerin istekli hakkında verdiği bilgilerin eksik veya hatalı olmasından kaynaklanmaktadır.

**Tablo 3.7.** Yasaklılık Durumuna Göre Teyit Sayısı ve Toplam Teyit içindeki Payı

Yasaklılık Durumu	Teyit Sayısı	%
Yasaksız	706.697	99,63
Yasaklı	2.535	0,36
İptal Edilenler	64	0,01
<b>Toplam</b>	<b>709.296</b>	<b>100</b>

**3.4. TEYİT ALINAN İSTEKLİNİN UYRUĞUNA GÖRE TEYİT İSTATİSTİKLERİ**

Teyit başvurusunda bulunan idareler sözleşme öncesi ihale üzerinde kalan isteklilerin uyuğunu belirtmek zorunda olduklarından teyit başvurusu sırasında, teyit talebinde buldukları isteklinin uyruk bilgisini kaydetmektedirler. Tablo 3.8'de belirtilen sonuçlara göre, idareler tarafından teyit alınan isteklilerin %99,70'ini yerli istekliler, %0,30'unu ise yabancı istekliler oluşturmaktadır. Yabancı istekliler için alınan toplam teyit sayısı 2.160'tır. 2.160 teyit başvurusunun 1353'ü Avrupa Birliğine üye ülkelerden ihalelere katılan isteklilere ait olurken, 380'i Amerika Birleşik Devletlerinden katılan isteklilere, 427'si ise Dünya'nın diğer ülkelerinden katılan isteklilere aittir.

**Tablo 3.8.** Teyit Alınan İsteklinin Uyuğuna Göre Teyit Sayısı ve Toplam Teyit İçindeki Payı

Teyit Alınan İsteklinin Uyuğu	Teyit Sayısı	%
1-Yerli İstekliler	707.136	99,70
2-Yabancı İstekliler	2.160	0,30
AB	1.353	0,19
ABD	380	0,05
DİĞER	427	0,06
Toplam	709.296	100,00

4734 Sayılı Kamu İhale Kanunu kapsamındaki kamu kurum ve kuruluşlarının yapacakları yaklaşık maliyeti Kanununun 13 üncü maddesinde belirtilen tutarların üzerindeki mal ve hizmet alımları ile yapım işlerine yönelik ihale ilanları, ihale düzeltme ilanları, ihale iptal ilanları ve ihale sonuç ilanları, ilgili Kanun gereğince 01.01.2004 tarihinden itibaren İlan Yönetim Sistemi ile Kamu İhale Bülteninde yayımlanmaktadır. Kanununun 13 üncü maddesinin (b) bendinin (1) nolu alt bendinde (13/b/1) düzenlenen ilanların 7/12/2009 tarih ve 2009/DK.D-164 sayılı Kurul Kararı uyarınca 04.01.2010 tarihinden itibaren ücretsiz olarak Kamu Satınalma Platformunda (KSP) yayımlanacağı belirtilmiştir. Kamu ihale bülteni ve Kamu Satınalma Platformu'nun yanı sıra ihalenin türü usulü ve yaklaşık maliyetine bağlı olarak Kanununun 13 üncü maddesinde belirtilen şekilde işin yapılacağı yerdeki yerel gazetelerde, yerel gazetenin olmaması halinde belediye yayın aracı ile ya da ilan tahtası ile ilgili ihalenin gerçekleşeceğine dair ilan verilmesi gerekmektedir.

01.09.2010 tarihinden itibaren Elektronik Kamu Alımları Platformu(EKAP)'ın devreye alınması ile birlikte 4734 sayılı Kanununun 13/b/1 kapsamındaki ilanlar da Kamu İhale Bülteninde yayımlanmaya başlanmıştır. Ancak İKN'si eski platform üzerinden (KSP) alınmış olunan ihalelerin ilanları hala Kamu Satınalma Platformu üzerinden yayımlanmaya devam etmektedir.

Kamu İhale Bülteni veya Kamu Satınalma Platformunda yayımlanacak olan ilanlar idareler tarafından bilgi ve iletişim teknolojileri desteği ile web üzerinde hazırlanarak Kamu İhale Kurumuna gönderilmekte, Kurum personeli tarafından gerçek zamanlı ve etkileşimli olarak ön kontrolü yapılmakta ve ihale ilanları ile ilgili diğer işlemler tamamlandıktan sonra da, ilanların elektronik ortamda yayımlanması sağlanmaktadır.

01.01.2012–31.12.2012 dönemi için ilan yönetim sistemi veri tabanındaki tüm veriler analiz edilerek Kamu İhale Bülteninde(KİB) yayımlanan ilanlara ilişkin çeşitli istatistikler üretilmiştir.

#### 4.1. KAMU İHALE BÜLTENİNDE YAYIMLANAN İLAN İSTATİSTİKLERİ

2012 yılında, Kamu İhale Bülteninde toplam 338.588 ilan yayımlanmıştır. Bu ilanların %59,24'ünü sonuç ilanları, %31,22'sini ihale ilanları, % 1,01'ini düzeltme ve iptal ilanları oluşturmaktadır. 2012 yılında, çerçeve anlaşmalara ilişkin Kamu İhale Bülteninde toplam 28.897 ilan yayımlanmıştır. Bu ilanların 176 adedini ihale ilanları, 5 adedini düzeltme ilanları ve 4 adedini ise iptal ilanları oluşturmaktadır. Çerçeve anlaşma kapsamındaki 28.712 sonuç ilanı, son 4 yıl içinde gerçekleştirilen çerçeve anlaşmalar kapsamındaki münferit sonuç ilanlarını da kapsamaktadır. Tablo 4.1'den görüldüğü gibi, ilgili dönemde, Kamu İhale Bülteninde yayımlanan ihale ilanı sayısı 105.874'dür.

**Tablo 4.1.** İlan Türüne Göre Kamu İhale Bülteninde Yayımlanan İlanlar

İlan Türü	İlan Sayısı	Yüzde
1.Ön İlanlar	2	0,001
2. İlanlar	309.689	91,46
2.1. İhale İlanı	105.698	31,22
2.2. Düzeltme İlanı	1.046	0,31
2.3. İptal İlanı	2.375	0,70
2.4. Sonuç İlanı	200.570	59,24
3. Çerçeve Anlaşma	28.897	8,53
3.1. İhale İlanı	176	0,05
3.2. Düzeltme İlanı	5	0,001
3.3. İptal İlanı	4	0,001
3.4. Sonuç İlanı	28.712	8,48
Toplam	338.588	100,00

Tablo 4.2'de 2012 yılında, Kamu İhale Bülteninde yayımlanan ve Kuruma EKAP üzerinden elektronik ortamda gönderilen 105.874 ihale ilanının ihale türü ve ihale usulüne göre dağılımı yer almaktadır. Tablo'daki sonuçlara göre, 2012 yılında Kamu İhale Bülteninde yayımlanan ihale ilanlarının % 41,39'unu mal alımı ihaleleri, % 33,77'sini hizmet alımı ihaleleri, %24,83'ünü ise yapım işi ihaleleri oluşturmaktadır. Kamu İhale Bülteninde yayımlanan ihale ilanlarının %97,10'unu açık ihale usulü ile gerçekleştirilen ihaleler oluşturmaktadır.

**Tablo 4.2.** Kamu İhale Bülteninde Yayımlanan İhale İlanların İhale Türü ve İhale Usulüne Göre Dağılımı

İhale Türü	İhale Usulü				Toplam	%
	Açık İhale	Belli İstekliler Arası	Pazarlık Usulü	İstisna/ kapsam dışı/ diğer		
Mal	42.692	5	155	974	43.826	41,39
Hizmet	34.350	607	242	558	35.757	33,77
Yapım	25.761	136	118	276	26.291	24,83
Toplam	102.803	748	515	1808	105.874	100,00
%	96,94	0,73	0,49	1,84	100	

Tablo 4.3'te Kamu İhale Bülteninde yayımlanan ihale ilanlarının ilanın yayımlandığı aya göre dağılımı yer almaktadır. Ulaşılan sonuçlara göre, 2012 yılında, Kamu İhale Bülteninde yayımlanan 105.874 adet ihale ilanının en fazla yayımlandığı ay %11,24 oranı ile Kasım ayı olmuştur.

**Tablo 4.3.** Kamu İhale Bülteninde Yayımlanan İhale İlanlarının Yayımlandığı Aya Göre Dağılımı

Kamu İhale Bülteninde İlanın Yayımlandığı Ay	İhale Türü				Toplam	%
	Mal	Hizmet	Yapım			
Ocak	3.470	2.406	981		6.857	6,48
Şubat	3.749	1.847	1.373		6.969	6,58
Mart	4.109	1.719	2.139		7.967	7,52
Nisan	3.640	1.497	2.245		7.382	6,97
Mayıs	3.717	1.666	3.326		8.709	8,23
Haziran	3.285	1.951	3.167		8.403	7,94
Temmuz	3.044	3.914	3.274		10.232	9,66
Ağustos	3.540	3.867	2.857		10.264	9,69
Eylül	3.583	2.978	2.354		8.915	8,42
Ekim	4.082	4.906	1.955		10.943	10,34
Kasım	4.398	6.027	1.471		11.896	11,24
Aralık	3.209	2.979	1.149		7.337	6,93
Toplam	43.826	35.757	26.291		105.874	100,00

Tablo 4.4'te Kamu İhale Bülteninde yayımlanan ilanların ihalenin gerçekleştiği / gerçekleşeceği aya göre dağılımı yer almaktadır. Bu sonuçlara göre,2012 yılında KİB'de ilanı yayımlanan ihalelerin % 10,74'i Aralık ayında, %10,44'ü Ağustos ve %10,11 Kasım ayında gerçekleşmiştir.

**Tablo 4.4.** Kamu İhale Bülteninde Yayımlanan İhale İlanlarının İhalenin Yapılacağı Aya Göre Dağılımı

KİB'de Yayımlanmak Üzere İlan Verilen İhalelerin Gerçekleştiği/Gerçekleşeceği Aylar	İhale Türü				Toplam	%
	Mal	Hizmet	Yapım			
Ocak	1.208	864	344		2.416	2,28
Şubat	3.479	2.145	1.055		6.679	6,31
Mart	4.039	1.870	1.727		7.636	7,21
Nisan	3.948	1.542	2.285		7.775	7,34
Mayıs	3.810	1.590	2.938		8.338	7,88
Haziran	3.608	1.523	3.236		8.367	7,90
Temmuz	3.075	3.065	3.273		9.413	8,89
Ağustos	3.293	4.591	3.172		11.056	10,44
Eylül	3.597	2.578	2.364		8.539	8,07
Ekim	3.871	3.335	2.472		9.678	9,14
Kasım	3.855	5.332	1.515		10.702	10,11
Aralık	4.319	5.842	1.210		11.371	10,74
Ocak 2013	1.702	1.457	668		3.827	3,61
Şubat 2013	18	21	31		70	0,07
Mart –Ağustos 2013	4	2	1		7	0,007
Toplam	43.826	34.977	27.071		105.874	100



Tablo 4.5'te 2012 yılında, Kamu İhale Bülteninde yayımlanan ilanların ihaleden en az kaç gün önce ilan edildiğine dair istatistikler yer almaktadır. Sonuçlara göre, ihalelerin % 39,91'i için en az 7 gün önce, % 20,98'i için 14 gün önce, %29,28'i için ise en az 21 gün önce KİB'de ihale ilanı yayımlanmıştır. İstisna kapsamında/kapsam dışı olan 1.808 ihaleye ait ihale ilanı da Kamu İhale Bülteninde yayımlanmıştır.

**Tablo 4.5.** Kamu İhale Bülteninde Yayımlanan İhale İlanlarının İhalenin Gerçekleşeceği Tarihten En Az Kaç Gün Önce İlan Edileceğine Dair İstatistikler

İlanlar	Gün	İhale Usulü				Toplam	%
		Açık İhale	Belli İstekliler	Pazarlık	İstisna/ Kapsam Dışı		
	7	41.545	316	391		42.252	39,91
	14	21.720	432	59		22.211	20,98
	21	30.961		43		31.004	29,28
KİB'de yayımlanan ihale ilanları	24	2				2	0,00
	25			22		22	0,02
	28	8.016				8.016	7,57
	33	559				559	0,53
	Diğer*				1.808	1.808	1,71
	Toplam	102.803	748	515	1.808	105.874	100,00

\*: İstisna ya da kapsam dışı olan ihalelerden Kamu İhale Bülteninde ilanı yayımlanan 1.808 adet ihaleye ilişkin ilanın kaç gün önce yayımlandığı bilgisi standart olmadığı için tabloda diğer olarak belirtilmiştir.

Tablo 4.6'da Kamu İhale Bülteninde yayımlanan ihale ilanlarının 4734 sayılı Kanununun 13 üncü maddesinin hangi bendine dayanarak yayımlandığına dair istatistikler yer almaktadır. Sonuçlara göre, KİB'de yayımlanan ilanların %39,87'sinin Kanununun 13/b/1 maddesi kapsamında olduğu, % 30,15'inin 13/b/3 maddesi kapsamında olduğu, %20,95'inin ise Kanununun 13/b/2 kapsamında olduğu görülmektedir. 1 Eylül 2010 tarihinden itibaren EKAP'ın devreye alınması ile birlikte daha önce Kamu Satınalma Platformunda yayımlanan 13/b/1 kapsamındaki ilanların da Kamu İhale Bülteninde ücretsiz olarak yayımlanmasına başlanmıştır.

**Tablo 4.6.** Kamu İhale Bülteninde Yayımlanan İhale İlanlarının İlanının Dayandığı Kanun Maddesine Göre Dağılımı

Kanun Kapsamı	İhale Türü	İhale Usulü				Toplam	%
		Açık	Belli İstekliler Arasında	Pazarlık	İstisna/ Kapsam Dışı		
13/b/1 kapsamında gerçekleşen ilanlar	Mal	17.042		114		17.355	16,39
	Hizmet	12.587	15	192		12.826	12,11
	Yapım	11.916	4	85		12.033	11,37
	Toplam	41.545	19	391		42.214	39,87
13/b/2 kapsamında gerçekleşen ilanlar	Mal	8.191		21		8.342	7,88
	Hizmet	5.060	37	27		5.169	4,88
	Yapım	8.469	3	11		8.673	8,19
	Toplam	21.720	40	59		22.184	20,95
13/b/3 kapsamında gerçekleşen ilanlar	Mal	14.038	1	15		14.437	13,64
	Hizmet	11.891	206	11		12.332	11,65
	Yapım	5.032	50	17		5.154	4,87
	Toplam	30.961	257	43		31.923	30,15
13/a kapsamında gerçekleşen ilanlar	Mal	3.421	4	5		3.692	3,49
	Hizmet	4.812	349	12		5.430	5,13
	Yapım	344	79	5		431	0,41
	Toplam	8.577	432	22		9.553	9,02
Diğer*	Mal				974	974	0,92
	Hizmet				558	558	0,53
	Yapım				276	276	0,26
	Toplam				1.808	1.808	1,71
Toplam	Mal	42.692	5	155	974	43.826	41,39
	Hizmet	34.350	607	242	558	35.757	33,77
	Yapım	25.761	136	118	276	26.291	24,83
	Toplam	102.803	748	515	1.808	105.874	100,00

2012 yılında, kamu ihale bülteninde yayımlanan 13/b/1 kapsamındaki ihale ilanı sayısı 42.214 olmuştur. İhaleden en az 7 gün önce yayımlanan ihale ilanı sayısı 42.252'dir. Belli istekliler ihale usulü

ile gerçekleştirilen 13/b/2 ve 13/b/3 kapsamındaki ihale ilanları da ihaleden en az 7 gün önce yayımlanmak zorunda olduğu için 7 günlük ihale ilanı sayısı 13/b/1 kapsamındaki ihale ilanı sayısından fazladır.

Tablo 4.7’de, ihaleyi gerçekleştiren idarenin bağlı olduğu en üst idare bazında KİB’de yayımlanan ilan sayısı yer almaktadır. Buna göre 2012 yılında, KİB’de en fazla ihale ilanı Belediyeler ve Sağlık Bakanlığı tarafından yayımlanmıştır.

**Tablo 4.7.** En Üst İdare Bazında Kamu İhale Bülteninde Yayımlanan İhale İlan Sayısı ve İlan Yayımlanan İdare Sayısı

İdare Adı	İhale Türü			Toplam İlan Sayısı	%
	Mal	Hizmet	Yapım		
Belediyeler	7.738	3.599	6.198	17.535	23,74
Sağlık Bakanlığı	7.636	2.406	461	10.503	14,84
İl Özel İdareleri	1.490	2.958	4.937	9.385	11,31
Milli Eğitim Bakanlığı	2.565	5.487	523	8.575	9,97
Milli Savunma Bakanlığı	4.250	601	1.395	6.246	7,05
Diğer Özel Bütçeli Kuruluşlar	876	2.075	3.143	6.094	8,02
Yükseköğretim Kurumları	2.854	711	790	4.355	5,86
KİT’ler	1.242	1.391	1.669	4.302	5,39
İçişleri Bakanlığı	1.450	208	458	2.116	2,68
5018 Kapsamı Dışındaki Diğer	403	535	882	1.820	2,60
Aile ve Sosyal Politikalar Bakanlığı	194	314	14	522	2,05
Gıda, Tarım ve Hayvancılık Bakanlığı	194	184	138	516	0,70
Adalet Bakanlığı	294	61	148	503	0,87
BİT’ler	188	171	104	463	0,68
Çevre ve Şehircilik Bakanlığı	13	272	166	451	0,68
Maliye Bakanlığı	206	65	151	422	0,55
Döner Sermaye Saymanlıkları/Döner Sermaye İşletmeleri	184	146	75	405	0,55
Sosyal Güvenlik Kurumları	77	196	75	348	0,78
Orman ve Su İşleri Bakanlığı	69	109	78	256	0,35
Mahalli İdare Birlikleri	92	91	52	235	0,33
Çevre ve Orman Bakanlığı	15	46	88	149	0,21
Başbakanlık	35	49	15	99	0,17
Ulaştırma, Denizcilik ve Haberleşme Bakanlığı	2	18	75	95	0,11
Kültür ve Turizm Bakanlığı	10	39	29	78	0,13
Türkiye Büyük Millet Meclisi	27	7	13	47	0,06
Düzenleyici ve Denetleyici Kurumlar	8	29	1	38	0,06
Tarım ve Köy İşleri Bakanlığı		5	26	31	0,03
Enerji ve Tabii Kaynaklar Bakanlığı	1	13	2	16	0,03
Çalışma ve Sosyal Güvenlik Bakanlığı	4	11	0	15	0,03
Gümrük ve Ticaret Bakanlığı	7	5	2	14	0,02
Gençlik ve Spor Bakanlığı	1	11	0	12	0,02
Sayıştay	5	4	3	12	0,01
Kalkınma Bakanlığı	2	8		10	0,05
Yargıtay	2	4	2	8	0,01
Danıştay	1	3	2	6	0,01
Bilim, Sanayi ve Teknoloji Bakanlığı	1	3		4	0,01
Ekonomi Bakanlığı		3		3	0,01
Ulaştırma Bakanlığı		2	1	3	0,00
Bayındırlık ve İskan Bakanlığı		2		2	0,00
Cumhurbaşkanlığı	1	1		2	0,00
Dışişleri Bakanlığı		2		2	0,01
Anayasa Mahkemesi	1	1		2	0,00
Hakimler ve Savcılar Yüksek Kurulu		1		1	0,00
<b>Toplam</b>	<b>43.826</b>	<b>35.757</b>	<b>26.291</b>	<b>105.874</b>	<b>100,00</b>

## 4.2. YEREL GAZETELERDE YAYIMLANMASI BEKLENEN İHALE İLANI İSTATİSTİKLERİ

İdareler, Kanunun 13 üncü maddesinin ilgili alt bendine göre Kamu Satınalma Platformu ve Kamu İhale Bülteninin yanı sıra ihale ilanlarını buldukları yerleşim yerindeki yerel gazetelerde yayımlamak durumundadırlar. Yerel gazetenin çıkmadığı yerlerde ise ilan tahtası ya da belediye yayın aracı kullanılarak ihale ilanı duyuruları yapılabilmektedir. 4734 sayılı Kanunun 13 üncü maddesi b fıkrası 1. alt bendine göre, belirtilen kapsamdaki ihale ilanlarının KSP/KİB'in yanı sıra en az 2 yerel gazetede daha yayımlanması, Kanunun 13 üncü maddesi 1 fıkrası 2. ve 3. alt bentlerine göre; ilgili kapsamdaki ihale ilanlarının ise KSP/KİB'in yanı sıra en az 1 yerel gazetede daha yayımlanması gerektiği belirtilmiştir. Yerel gazetelerde yayımlanan ihale ilan sayısı Kurumumuz tarafından tutulmamakla beraber Kanunun 13 maddesinin ilgili alt bentleri dikkate alınarak KSP ve KİB'in yanı sıra yerel gazetelerde yayımlanması gereken tahmini ihale ilanı sayısı belirlenebilmektedir. Tablo 4.8'deki sonuçlara göre, 2012 yılında, yerel gazetelerde yayımlanan ihale ilanı sayısının en az 135.771 olduğu tahmin edilmektedir. Bu ilanların %41,30'unu mal alımı ihalelerinin, %31,26'sını hizmet alımı ihalelerinin ve % 27,44'ünü ise yapım işi ihalelerinin oluşturması beklenmektedir.

**Tablo 4.8.** Yerel Gazetede Yayımlanan İhale İlanlarının İhale Türü ve İhale Usulüne Göre Dağılımı

İhale Türü	İhale Usulü			Toplam	%
	Açık İhale	Belli İstekliler Arası	Pazarlık Usulü		
Mal	56.313	1	264	56.578	41,30
Hizmet	42.125	273	422	42.820	31,26
Yapım	37.333	61	198	37.592	27,44
<b>Toplam</b>	<b>135.771</b>	<b>335</b>	<b>884</b>	<b>136.990</b>	<b>100,00</b>
%	99	0,24	0,65	100,00	

## 4.3. MEVZUAT KONTROLÜ SÜRECİNDE İDAREYE İADE EDİLEN İLAN İSTATİSTİKLERİ

İdareler, Kanunun 13 üncü, 24 üncü ve 25 inci maddelerindeki hükümlere uygun olacak şekilde ilanlarını yayımlarlar. İlanlar bu maddelere uygun bir şekilde yenilenmedikçe ihale veya ön yeterlilik yapılamaz.

4734 Sayılı Kanun kapsamında ve ilanı 01.01.2012-31.12.2012 tarihleri arasında iade edilmiş olan ilanların İlan yasa kapsamı ve ilan türüne göre dağılımı Tablo 4.9'da verilmiştir. Buna göre 2012 yılında 30.449 ilan incelenmek ve düzeltilmek üzere idarelere iade edilmiştir. İade edilen ilanların %44,01'i Kanunun 13b/3 maddesine dayanmaktadır. İade edilen ilanların %97,02'sini ihale ilanları oluşturmaktadır.

**Tablo 4.9.** İade Edilen İlanların İlanın Dayandığı Kanun Maddesine ve İlan Türüne Göre Dağılımı

İlan Kanun Maddesi	Ön İlan	İlan Türü				Toplam	%
		İhale İlanı	Düzeltilme İlanı	İptal İlanı	Sonuç İlanı		
13 b/1		2.656	30	57	1	2.744	9,13
13 b/2		9.624	192	47	2	9.865	32,82
13 b/3		12.840	312	74		13.226	44,01
13/a	6	4.040	143	26	5	4.220	14,04
<b>Toplam</b>	<b>6</b>	<b>29.160</b>	<b>677</b>	<b>204</b>	<b>8</b>	<b>30.055</b>	<b>100,00</b>
%	0,02	97,02	2,25	0,68	0,03	100,00	

## BÖLÜM 5 KURUL KARAR VE ŞİKAYET İSTATİSTİKLERİ

Kamu İhale Kurumu, 4734 sayılı kanununun 53 üncü maddesi uyarınca, ihalenin başlangıcından sözleşmenin imzalanmasına kadar geçen süre içerisinde idareler tarafından yürütülen ihalelere ilişkin Kuruma ulaşan yazılı itirazın şikayet başvurularını incelemek ve sonuçlandırmak ile görevlendirilmiştir. Kamu İhale Kurulu tarafından itirazın şikayet başvurularına yönelik olarak alınan uyuşmazlık kararları dışında, Kurumun idari işleyişine yönelik olarak yönetsel kararlar almak; yönetmelik, tebliğ, vb düzenleyici metinlerde yapılan değişiklikler ile kurumlardan gelen mevzuat değişiklikleri üzerine düzenleyici kararlar almak ile yükümlüdür.

Bu bölümde, Kamu İhale Kurulu tarafından 01.01.2012-31.12.2012 tarihleri arasında alınan inceleme kararları, düzenleyici kararlar ve yönetsel kararlara ilişkin istatistikler ile 01.01.2012-31.12.2012 tarihleri arasında Kuruma başvuruda bulunulan ve incelenmek üzere sevk işlemi yapılan şikayetlere ilişkin istatistikler yer almaktadır.

### 5.1. KURUL KARARLARI

Kurul tarafından alınan kararlar, inceleme kararları, düzenleyici kararlar ve yönetsel kararlar olmak üzere 3 grupta değerlendirilmektedir. Yanı sıra Kurul tarafından alınan kararlara ilişkin düzeltme olması durumunda düzeltme kararları da almaktadır. Tablo 5.1 'de, Kurul tarafından alınan kararlar, karar türüne göre sınıflandırılmıştır. Buna göre, 2012 yılında Kamu İhale Kurulu 5.832 adet karar almıştır. Bu kararların 5.508 adedi (%94,44) inceleme kararı, 279 adedi (%4,78) düzenleyici karar, 30 adedi (%0,51) yönetsel karar ve 15 adedi (%0,27) düzeltme kararıdır.

**Tablo 5.1.** Karar Türüne Göre Kurul Tarafından Alınan Karar Sayısı ve Toplam Karar İçindeki Payı

Karar Türleri	Karar Sayısı	Toplam Karar İçindeki Yüzde (%)
İnceleme Kararı	5.508	94,44
Düzenleyici Karar	279	4,78
Yönetsel Karar	30	0,51
Düzeltilme Kararı	15	0,27
Toplam	5.832	100,00

#### 5.1.1 İnceleme Kararları

İnceleme kararları, uyuşmazlık kararları ve mahkeme kararları üzerine alınan yargı kararlarına uyma kararları olmak üzere 2 alt başlıkta değerlendirilmektedir. Tablo 5.2'de, Kurul tarafından alınan inceleme kararlarının ihale türüne göre sayısal ve oransal dağılımı verilmiştir. Tablo'da belirtilen sonuçlara göre, 2012 yılı sonunda alınan 5.508 adet inceleme kararının 5.111 adedini (%92,79) uyuşmazlık kararları ve 397 adedini (%7,21) yargı kararlarına uyma kararları oluşturmaktadır.

**Tablo 5.2.** İnceleme Karar Türlerinin İhale Türleri Bazında Sayısal ve Oransal Dağılımı

Karar Türleri	Mal		Hizmet		Yapım		Toplam	
	Karar Sayısı	%	Karar Sayısı	%	Karar Sayısı	%	Karar Sayısı	%
1. Uyuşmazlık Kararları	875	96,15	2.782	94,43	1.454	88,12	5.111	92,79
2. Yargı Kararına Uyma Kararı*	35	3,85	164	5,57	196	11,88	397	7,21
Toplam	910	100	2.946	100	1.650	100	5.508	100

\*:2 adet Mahkeme kararı Kamu İhale Kurulu tarafından alınan 2 Düzenleyici Karara (DKD) ilişkin olduğundan ihale türü yoktur.

## BÖLÜM 5 KURUL KARAR VE ŞİKAYET İSTATİSTİKLERİ

### 5.1.1.1. Uyuşmazlık Kararları

2012 yılındaki Kurul tarafından alınan 5.111 adet uyuşmazlık kararının aylara göre dağılımı Tablo 5.3'de verilmiştir. En fazla uyuşmazlık kararının alındığı aylar sırasıyla Ocak ve Aralık aylarıdır.

**Tablo 5.3. Uyuşmazlık Kararlarının Aylara Göre Dağılımı**

Aylar	Uyuşmazlık Karar Sayısı	Aylar	Uyuşmazlık Karar Sayısı
Ocak	687	Temmuz	342
Şubat	468	Ağustos	404
Mart	345	Eylül	346
Nisan	446	Ekim	334
Mayıs	382	Kasım	426
Haziran	375	Aralık	556
<b>Toplam</b>		<b>5.111</b>	

Tablo 5.4 'te ihale türlerine göre, uyuşmazlık kararlarının sayısal ve oransal dağılımı verilmektedir. 5.111 adet uyuşmazlık kararının %54,43'ü hizmet alımlarına, %17,12'si mal alımlarına, %28,45'i ise yapım işlerine ilişkindir. 5.111 adet incelemenin %52,22'si başvurunun uygun bulunmadığı yönünde karar alınarak, %9,06'sı ihalenin iptal edilmesi yönünde karar alınarak, %31,42'si ihaleye ilişkin düzeltici işlem yapılması yönünde karar alınarak, %2,05'i ise karar verilmesine yer olmadığı kararı alınarak sonuçlandırılmıştır. Uyuşmazlık kararlarının çok küçük bir kısmını (%0,76) idarece alınan ihale iptali kararının iptali yönündeki kararlar oluşturmaktadır. Kısmi teklife açık ihalelerde ihalenin farklı kısımlarına yönelik olarak yapılan itirazın şikayet başvurularında kısım bazında iptal, düzeltici işlem, başvuru red gibi kararlar alınabilmektedir. Tablo 5.4'de ihalenin farklı kısımlarına yönelik olarak alınan kısım bazındaki kararlar da ayrıca yer almaktadır.

**Tablo 5.4. İhale Türüne Göre Kurul Tarafından Alınan Uyuşmazlık Kararlarının Sayısal ve Oransal Dağılımı**

Karar Türleri	İhale Türleri						Toplam	%
	Mal	%	Hizmet	%	Yapım	%		
Başvurunun Uygun Bulunmadığına	466	53,26	1.443	51,87	760	52,27	2.669	52,22
İhale İptali	78	8,91	333	11,97	52	3,58	463	9,06
Düzeltilici İşlem	128	14,63	878	31,56	600	41,27	1.606	31,42
Karar Verilmesine Yer Olmadığına	34	3,89	48	1,73	23	1,58	105	2,05
İptalin İptali	3	0,34	20	0,72	16	1,10	39	0,76
İhale Kısım Başvurusunun Uygun Bulunmadığına	58	6,63	13	0,47	0	0,00	71	1,39
İhale Kısım İptali	62	7,09	18	0,65	1	0,07	81	1,58
İhale Kısım Düzeltici İşlem	19	2,17	11	0,40	0	0,00	30	0,59
İhale Kısım İptalin iptali	1	0,11	2	0,07	0	0,00	3	0,06
İhale Kısmı İptali+Kısım Başvurularına Düzeltici İşlem	0	0,00	3	0,11	0	0,00	3	0,06
İhale Kısım Başvurusunun Uygun Bulunmadığına+Kısım Başvurularına Düzeltici İşlem	7	0,80	8	0,29	2	0,14	17	0,33
İhale Kısımlarına karar verilmesine yer olmadığına+Kısım İptal	2	0,23	1	0,04	0	0,00	3	0,06
İhale Kısımlarına karar verilmesine yer olmadığına+Kısım başvurularına uygun bulunmadığına	1	0,11	0	0,00	0	0,00	1	0,02
İhale Kısmı Başvurusuna Uygun Bulunmadığına+Kısım İptal	11	1,26	4	0,14	0	0,00	15	0,29
İhale Kısmı Başvurusuna Uygun Bulunmadığına+Kısım İptal+Kısım Düzeltici İşlem	3	0,34	0	0,00	0	0,00	3	0,06
İhale Kısımlarına karar verilmesine yer olmadığına+Kısım başvurularına uygun bulunmadığına+Kısım İptal	1	0,11	0	0,00	0	0,00	1	0,02
Kısım iptal+Kısım iptalin iptali	1	0,11	0	0,00	0	0,00	1	0,02
<b>Toplam</b>	<b>875</b>	<b>100</b>	<b>2.782</b>	<b>100</b>	<b>1.454</b>	<b>100</b>	<b>5.111</b>	<b>100,00</b>
<b>%</b>		<b>17,12</b>		<b>54,43</b>		<b>28,45</b>		<b>100,00</b>

## BÖLÜM 5 KURUL KARAR VE ŞİKAYET İSTATİSTİKLERİ

### Uyuşmazlık Kararlarının İhaleyi Gerçekleştiren En Üst İdare Bazında Sınıflandırılması

Tablo 5.5'de, ihaleyi gerçekleştiren en üst idare bazında Kurul tarafından alınan uyuşmazlık kararlarının dağılımı yer almaktadır. Tablo'da belirtilen sonuçlara göre, Kurul tarafından en fazla Sağlık Bakanlığı, Belediyeler ve Yüksek Öğretim Kurumları tarafından yapılan ihalelere ilişkin başvurular üzerine alınan kararlar yer almaktadır. Belirtilen idarelere ilişkin başvuruların, diğer idarelerden daha fazla olmasının temel sebebi, ilgili kurumlar tarafından yapılan ihale sayısının fazla olmasıdır.

**Tablo 5.5.** İhaleyi Gerçekleştiren En Üst İdare Bazında İhaleye İlişkin Başvurulara Kurul Tarafından Alınan Uyuşmazlık Kararlarının Dağılımı

En Üst İdare Adı	Uyuşmazlık Karar Sayıları	%
Sağlık Bakanlığı	1.107	21,66
Belediyeler	1.021	19,98
Yükseköğretim Kurumları	563	11,02
Diğer Özel Bütçeli Kuruluşlar	483	9,45
İl Özel İdareleri	403	7,88
KİT'ler	384	7,51
Milli Eğitim Bakanlığı	233	4,56
5018 Kapsamı Dışındaki Diğer İdareler	151	2,95
Başbakanlık	133	2,60
Çevre ve Orman Bakanlığı	99	1,94
Milli Savunma Bakanlığı	88	1,72
Aile ve Sosyal Politikalar Bakanlığı	65	1,27
Sosyal Güvenlik Kurumları	50	0,98
İçişleri Bakanlığı	46	0,90
BİT'ler	40	0,78
Maliye Bakanlığı	32	0,63
Tarım ve Köy İşleri Bakanlığı	29	0,57
Adalet Bakanlığı	26	0,51
Bayındırlık ve İskan Bakanlığı	26	0,51
Çevre ve Şehircilik Bakanlığı	25	0,49
Dönersermaye Saymanlıkları/Döner sermaye İşletmeleri	16	0,31
Ulaştırma, Denizcilik ve Haberleşme Bakanlığı	13	0,25
Düzenleyici ve Denetleyici Kurumlar	11	0,22
Mahalli İdare Birlikleri	11	0,22
Kültür ve Turizm Bakanlığı	8	0,16
Türkiye Büyük Millet Meclisi	8	0,16
Gıda, Tarım ve Hayvancılık Bakanlığı	6	0,12
Orman ve Su İşleri Bakanlığı	6	0,12
Ulaştırma Bakanlığı	6	0,12
Gençlik ve Spor Bakanlığı	5	0,10
Yargıtay	4	0,08
Çalışma ve Sosyal Güvenlik Bakanlığı	2	0,04
Enerji ve Tabii Kaynaklar Bakanlığı	2	0,04
Gümrük ve Ticaret Bakanlığı	2	0,04
Kalkınma Bakanlığı	2	0,04
Sanayi ve Ticaret Bakanlığı	2	0,04
Danıştay	1	0,02
Dışişleri Bakanlığı	1	0,02
Sayıştay	1	0,02
Toplam	5.111	100,00

#### 5.1.2. Düzenleyici Kararlar

2012 yılında Kamu İhale Kurulu tarafından 279 adet düzenleyici karar alınmıştır. Bu kararlar yönetmelik, tebliğ vb. düzenleyici metinlerde yapılan değişiklikler, kurumlardan gelen mevzuat değişiklikleri ile ilgili görüş/talepleri ve uygulamada karşılaşılan sorunların çözümüne ilişkin görüş/talepleri üzerine alınan kararlardan oluşmaktadır.

## BÖLÜM 5 KURUL KARAR VE ŞİKAYET İSTATİSTİKLERİ

### 5.1.3. Yönetmel Kararlar

2012 yılında Kamu İhale Kurulu tarafından 30 adet yönetmel karar alınmıştır. Bu kararlar Kurumun idari işlerine yönelik kararlardır.

### 5.2. ŞİKAYET İSTATİSTİKLERİ

Bu bölümde, kuruma gelen şikayet başvuruları incelenmiştir. 2012 yılında Kamu İhale Kurumunca yapılan şikayet inceleme sayısı 5.282'dir. Şikayet incelemelerinin başvurunun niteliğine göre dağılımı Tablo 5.6'da verilmiştir. Buna göre, 2012 yılında Kamu İhale Kurumunca yapılan 5.282 adet şikayet incelemesinin 5.119 adedini itirazın şikayet incelemesi, 41 adedini Kurul kararı üzerine esasa geçmeye ilişkin inceleme, 99'unu Kurul kararına itiraza ilişkin inceleme, 23 adedini M.K üzerine esasa geçme/yeniden inceleme oluşturmaktadır.

**Tablo 5.6.** Başvuru Niteliğine göre şikayet incelemelerinin dağılımı

Başvuru Niteliği	Şikayet İnceleme Sayısı
İtirazın şikayet	5.119
Kurul kararı üzerine esasa geçme	41
Kurul kararına itiraza ilişkin inceleme	99
M.K. üzerine esasa geçme/yeniden inceleme	23
Toplam	5.282

Tablo 5.7'de incelenen şikayetlerin ihale türüne göre aylık bazda dağılımı yer almaktadır. Sonuçlara göre, 2012 yılında 5.282 şikayet incelemesinin 2.906'sı hizmet alımı ihalelerine yönelik olurken, 913'ü mal alımı ihalelerine ve 1.463'ü ise yapım işleri ihalelerine yöneliktir. 2012 yılında en fazla şikayet incelemesinin yapıldığı aylar sırasıyla Aralık ve Ocak ayları ayı olmuştur.

**Tablo 5.7.** Kuruma Gelen Şikayetlerin İhale Türüne Göre Aylık Bazda Dağılımı

Aylar	Gelen Şikayet Sayısı			
	Mal Alımı	Hizmet Alımı	Yapım İşleri	Toplam
Ocak	65	377	112	554
Şubat	70	215	94	379
Mart	59	226	107	392
Nisan	68	214	119	401
Mayıs	80	179	137	396
Haziran	91	152	149	392
Temmuz	105	157	160	422
Ağustos	81	139	137	357
Eylül	63	163	108	334
Ekim	65	184	133	382
Kasım	82	295	92	469
Aralık	84	605	115	804
Toplam	913	2.906	1.463	5.282

Tablo 5.8'de incelenen şikayetlerin toplam ihaleler içindeki payı yer almaktadır. İstisna kapsamında yapılan ihalelere yönelik olarak Kamu İhale Kurumuna şikayet başvurusunda bulunulamadığı için, şikayet edilebilir ihale sayısı verilirken istisna kapsamında gerçekleştirilen ihaleler dikkate alınmamıştır. 2012 yılında kamu idarelerince yürütülen kanun kapsamındaki mal alımı ihalelerinin %1,81'i, hizmet alımı ihalelerinin %6,33'ü ve yapım işi ihalelerinin %6,23'ü şikayet edilirken, toplamda

## BÖLÜM 5 KURUL KARAR VE ŞİKAYET İSTATİSTİKLERİ

Kanun kapsamındaki ihalelerin %4,41'inin şikayet edildiği görülmektedir. Buna göre, hizmet alımı ihalelerine ilişkin şikayet incelemelerinin diğer alımlara göre yüksek oranda olduğu söylenebilmektedir.

**Tablo 5.8.** Şikayet İncelemelerinin Toplam İhaleler İçindeki Payı

İhale türleri	Şikayet İnceleme Sayısı	Şikayet edilebilir İhale Sayısı*	Şikayetlerin İhaleler İçindeki Payı (%)
Mal	913	50.331	1,81
Hizmet	2.906	45.917	6,33
Yapım	1.463	23.500	6,23
Toplam	5.282	119.748	4,41

\*: İstisna ve kapsam dışı alımlar hariç, çerçeve anlaşma ve çerçeve anlaşma kapsamındaki münferit sözleşmeler dahildir.

Tablo 5.9'da Kurum tarafından gerçekleştirilen şikayet incelemelerinin şikayet başvurusunda bulunanın türüne göre dağılımı yer almaktadır. Buna göre, şikayet başvurusunda bulunanların %78,64'ünü tüzel kişiler, %10,02'sini gerçek kişiler, %11,34'ünü ortak girişimler oluşturmaktadır.

**Tablo 5.9.** Şikayet incelemelerinin şikayet başvurusunda bulunanlara göre dağılımı

Başvuranın Türü	İhale Türleri			Şikayet İnceleme Sayısı	Yüzde
	Mal Alımı	Hizmet Alımı	Yapım İşleri		
Gerçek Kişi	82	193	254	529	10,02
Ortak Girişim	10	219	370	599	11,34
Tüzel Kişi	821	2.494	839	4.154	78,64
Toplam	913	2.906	1.463	5.282	100,00

Tablo 5.10'da ihalelerin şikayet edilme sıklığı dağılımı verilmiştir. Kurum tarafından incelemesi gerçekleştirilen 5.282 adet şikayetin 4.345 ihaleye ait olduğu görülmüştür. Tablo'daki sonuçlara göre, 3.646 ihale ait bir şikayet incelemesi yapılırken, 548 ihaleye ait 2 şikayet incelemesi, 108 ihaleye ait 3 şikayet incelemesi, 27 ihaleye ait 4 şikayet incelemesi, 16 ihaleye ait 5'den fazla şikayet incelemesi yapılmıştır.

**Tablo 5.10.** İhale Türlerine Göre Bir İhalenin Şikayet Edilme Sıklığı

İhale Türü	İhalenin Şikayet Edilme Sıklığı					Şikayet Edilen İhale Sayısı
	1	2	3	4	5+	
Mal	708	83	7	1	1	800
Hizmet	2.034	294	59	15	7	2.409
Yapım	904	171	42	11	8	1.136
Toplam	3.646	548	108	27	16	4.345

2012 yılında Kamu İhale Kurumu tarafından yapılan şikayet incelemelerinin, şikayete konu ihaleyi gerçekleştiren idarenin bağlı olduğu en üst idare bazında dağılımı Tablo 5.11'de verilmiştir.



## BÖLÜM 5 KURUL KARAR VE ŞİKAYET İSTATİSTİKLERİ

**Tablo 5.11.** En üst İdare Bazında Gerçekleştirilen İhalelere Yönelik Şikayet İncelemelerinin Sayısı

En Üst İdare	Mal Alımı	Hizmet Alımı	Yapım İşleri	Toplam Şikayet İnceleme Sayısı
Sağlık Bakanlığı	432	664	29	1.125
Belediyeler	93	664	362	1.119
Yükseköğretim Kurumları	159	293	113	565
Diğer Özel Bütçeli Kuruluşlar	33	228	256	517
İl Özel İdareleri	48	109	271	428
KİT'ler	37	209	140	386
Milli Eğitim Bakanlığı	7	215	12	234
5018 Kapsamı Dışındaki Diğer İdareler	4	74	76	154
Aile Ve Sosyal Politikalar Bakanlığı	4	103		107
Milli Savunma Bakanlığı	22	44	25	91
Başbakanlık	5	84		89
Çevre Ve Orman Bakanlığı	1	20	56	77
İçişleri Bakanlığı	18	22	13	53
BİT'ler	6	34	5	45
Maliye Bakanlığı	17	15	1	33
Sosyal Güvenlik Kurumları	2	25	6	33
Adalet Bakanlığı	8	9	15	32
Tarım ve Köy İşleri Bakanlığı		6	23	29
Çevre ve Şehircilik Bakanlığı	1	12	14	27
Bayındırlık ve İskan Bakanlığı		1	16	17
Döner Sermaye Saymanlıkları/Döner Sermaye İşletmeleri	3	14		17
Mahalli İdare Birlikleri	1	9	4	14
Ulaştırma, Denizcilik ve Haberleşme Bakanlığı		2	11	13
Kültür Ve Turizm Bakanlığı		7	2	9
Gıda, Tarım ve Hayvancılık Bakanlığı	4	3	1	8
Düzenleyici ve Denetleyici Kurumlar		6	1	7
Türkiye Büyük Millet Meclisi	1	6		7
Orman ve Su İşleri Bakanlığı	1	3	2	6
Ulaştırma Bakanlığı	3		3	6
Yargıtay	1	3	2	6
Gençlik ve Spor Bakanlığı		5		5
Enerji ve Tabii Kaynaklar Bakanlığı		4		4
Gümrük ve Ticaret Bakanlığı		3	1	4
Kalkınma Bakanlığı		3		3
Çalışma ve Sosyal Güvenlik Bakanlığı	1	1		2
Özel Bütçeli Kurumlar	1	1		2
Sanayi ve Ticaret Bakanlığı		2		2
Yüksek Öğretim Kurumları		1	1	2
Danıştay		1		1
Dışişleri Bakanlığı		1		1
Yüksek Öğrenim Kurumu			1	1
Bilinmeyen*			1	1
<b>Toplam</b>	<b>913</b>	<b>2.906</b>	<b>1.463</b>	<b>5.282</b>

\*: idare adı bilinmeyen şikayet başvurusunda şikayetçi bir ihaleye ait şikayet başvurusunda bulunmayıp, idare adı vermeden pek çok idarece yapılan ihalelere ait genel bir şikayet başvurusunda bulunduğundan idare adı bilinmemektedir.

2012 yılında Kamu İhale Kurumu tarafından incelenen şikayetlerin şikayet bedellerine göre dağılımı Tablo 5.12'de verilmiştir. Kamu ihale Kurumunda ihalenin türü ve yaklaşık maliyetine bağlı olarak 4 farklı şikayet bedeli uygulanmaktadır. Şikayet bedelleri her yılın 1 Şubat tarihinde revize edildiğinden 4 farklı şikayet bedeli kategorisi bulunmasına rağmen uygulamada aynı yıl içinde 8 farklı şikayet bedeli söz konusu olmaktadır. 2012 yılı için, Kurum tarafından gerçekleştirilen şikayet başvurularının %3,49'u 1.152 TL'lik şikayet bedeli grubunda, %31,40'ı 1.305 TL'lik şikayet bedeli grubunda, %2,76'sı 2.305 TL'lik şikayet bedeli grubunda, %21,45'i 2.612 TL'lik şikayet bedeli grubunda, %3,95'i 3.458 TL'lik şikayet bedeli grubunda, % 31,99'u 3.918 TL'lik şikayet bedeli grubunda, %0,29'u 4.612 TL'lik şikayet bedeli grubunda ve %4,68'i 5.226 TL'lik şikayet bedeli grubunda yer almaktadır.

## BÖLÜM 5 KURUL KARAR VE ŞİKAYET İSTATİSTİKLERİ

**Tablo 5.12.** Şikayet Bedellerine Göre İhalelerin Şikayet Edilme Oranları

Şikayet Grubu	Şikayet Bedeli	Şikayet Sayısı(*)	%
1. şikayet grubu	1.152 TL	182	3,49
	1.305 TL	1.638	31,40
2. şikayet grubu	2.305 TL	144	2,76
	2.612 TL	1119	21,45
3. şikayet grubu	3.458 TL	206	3,95
	3.918 TL	1.669	31,99
4. şikayet grubu	4.612 TL	15	0,29
	5.226 TL	244	4,68
Toplam		5.217	100,00

(\*):Şikayet başvuru kaydı sırasında şikayet edilen ihalelerin ihale kayıt numarasının bilinmemesi, şikayet başvurusunun doğrudan temin kapsamındaki bir alıma yönelik olması ya da şikayet başvurusunun ihale kayıt numarası belirtilmeden birden fazla ihaleye yönelik olması nedeniyle 65 adet başvuruya ait şikayet bedeli bilinmemektedir.

4734 sayılı Kanununun 53 üncü maddesine göre, Kamu İhale Kurumu, kamu ihalelerine katılmaktan yasaklı bulunanların sicillerini tutmakla görevli olup, sadece 4734 ve 4735 sayılı kanunlar yönünden değil, diğer mevzuat yönünden de ihalelere katılmaktan yasaklı olanların sicilini tutmaktadır.

Bu bölümde, 31 Aralık 2012 tarihi itibarıyla sistemde aktif olarak yasaklı bulunan kayıtlara ilişkin özet istatistikler yer almaktadır.

**Tablo 6.1.** 2012 yılında kayıt altına alınan yasaklamalar

Yıl	Dönem	Kayıt Alınan Yasaklama Sayısı
2012	1. çeyrek	1.842
	2. çeyrek	1.174
	3. çeyrek	1.209
	4. çeyrek	1.257

Kamu İhale Kurumu tarafından tutulan yasaklama listesi günlük olarak değişmektedir. İdarelerce gerçekleştirilen yasaklamalar günlük olarak resmi gazeteden takip edilmek suretiyle veri tabanına yeni kayıtlar eklenmekte, yasaklama süresi tamamlanan yasaklamalar ise aktif yasaklı listesinden çıkmaktadır.

Tablo 6.1'deki sonuçlara göre, 31.03.2012 tarihi itibarıyla aktif yasaklı listesinde bulunan yasaklamaların 1.842 adedi 2012 ilk çeyreğinde kayıt altına alınırken, 30.06.2012 tarihi itibarıyla aktif yasaklı listesinde bulunan yasaklamaların 1.174'ü 2012 yılı 2. çeyreğinde, 30.09.2012 tarihi itibarıyla aktif yasaklama listesinde yer alan yasaklamaların 1.209'u 2012 yılı 3. çeyreğinde ve 31.12.2012 tarihi itibarıyla aktif yasaklama listesinde bulunan yasaklamaların 1.257'si 2012 yılının 4. çeyreğinde kayıt altına alınmıştır.

**Tablo 6.2.** Yasaklama Dayanağına Göre Aktif Yasaklama Sayıları

Yasaklamanın Dayanağı	Yasaklama Türü		Toplam	%
	Hakkında Kamu Davası Açılanlar	Yasaklama		
2886		722	722	7,45
4734	5.085	1.034	6.119	63,10
4735		2.397	2.397	24,72
TCK	451		451	4,65
Diğer Mevzuat		8	8	0,08
<b>Toplam</b>	<b>5.536</b>	<b>4.161</b>	<b>9.697</b>	<b>100,00</b>

Tablo 6.2'de 31.12.2012 tarihi itibarıyla kayıtlı bulunan aktif yasaklamalar hakkında kamu davası açılanlar ve açılmayanlar olarak ayrı ayrı incelenmiştir. 31.12.2012 tarihinde aktif olarak yasaklı listesinde bulunan toplam 9.697 kayıttan 5.536'sı hakkında kamu davası bulunmaktadır. Aktif yasaklamaların %63,10'u 4734 sayılı KİK'e göre yasaklanırken, %24,72'si 4735 sayılı Kamu İhale Sözleşmeleri Kanunu (KİSK)'e göre, %4,65'i Türk Ceza Kanunu (TCK)'ya göre, %7,45'i ise 2886 sayılı Devlet İhale Kanununa göre yasaklanmıştır.

**Tablo 6.3.** Yasaklama Kapsamına Göre Aktif Yasaklamaların Dağılımı

Yasaklamanın Kapsamı	Yasaklama Sayısı	%
Tüm İhaleler	9.042	93,2
Bakanlık İhaleleri	486	5,0
Yasaklayan İdare İhaleleri	169	1,7
<b>Toplam</b>	<b>9.697</b>	<b>100,0</b>

Tablo 6.3'teki sonuçlara göre, 31.12.2012 tarihi itibarıyla aktif yasaklı bulunan 9.697 yasaklamanın %93,2'si tüm ihalelerden yasaklı iken, % 5'i bakanlık ihalelerinden, %1,7'si yasaklayan idare ihalelerinden yasaklıdır.

**Tablo 6.4. Yasaklananların Uyuşuna Göre Aktif Yasaklamaların Dağılımı**

Yasaklının Uyuşu	Yasaklama Sayısı	%
T.C	9.673	99,75
Yabancı	24	0,02
Toplam	9.697	100,00

31.12.2012 tarihi itibarıyla aktif yasaklama listesinde bulunan yabancı gerçek ya da tüzel kişilere ilişkin yasaklama sayısı 24'tür.

**Tablo 6.5. Yasaklama Süresine Göre Aktif Yasaklamaların Dağılımı**

Yasaklama Süresi	Yasaklama Sayısı	%
6 ay	519	5,4
1 yıl	3.273	33,8
1 yıldan fazla 2 yıldan az	19	,2
2 yıl	341	3,5
2 yıldan fazla	5.545	57,2
Toplam	9.697	100,0

Tablo 6.5 'te yasaklama süresine göre aktif yasaklamaların dağılımı verilmiştir. 31.12.2012 tarihi itibarıyla sistemde kayıtlı bulunan aktif yasaklamaların, yasaklılık süresine göre dağılımı incelendiğinde, yasaklamaların %5,4'ü 6 ay süreyle, %33,8'inin 1 yıl süreyle, %3,5'inin 2 yıl süreyle, %57,2'sinin ise 2 yıldan daha fazla süreyle yasaklandıkları görülmektedir.

**Tablo 6.6. Gerçek Tüzel Kişi Olma Durumlarına Göre Aktif Yasaklamaların Dağılımı**

Yasaklının Hukuki Durumu	Yasaklama Sayısı	%
Gerçek Kişi	7.835	80,80
Tüzel Kişi	1.862	19,20
Toplam	9.697	100,00

31.12.2012 tarihi itibarıyla aktif yasaklama listesi içerisinde bulunan yasaklamaların %80,80'i gerçek kişilere ait olurken, %19,20'si tüzel kişilere aittir.

**Tablo 6.7.** Yasaklayan Bakanlık/Kurum'a Göre Aktif Yasaklamaların Dağılımı

Yasaklayan Bakanlık/Kurum	Yasaklama Sayısı
Ağır Ceza Mahkemeleri	2.899
Cumhuriyet Savcılığı/Cumhuriyet Başsavcılığı	2.627
Milli Savunma Bakanlığı	986
Sağlık Bakanlığı	712
Belediyeler	419
Maliye Bakanlığı	409
Kitler	302
İçişleri Bakanlığı	248
İl Özel idareleri	206
Yüksek Öğretim Kurumları	180
Diğer Özel Bütçeli Kurumlar	105
5018 Kapsamı Dışındaki idareler	97
Orman ve Su İşleri Bakanlığı	73
Milli Eğitim Bakanlığı	71
Ulaştırma Denizcilik ve Haberleşme Bakanlığı	56
Mahalli İdare Birlikleri	46
Çevre ve Şehircilik Bakanlığı	40
Aile ve Sosyal Politikalar Bakanlığı	35
Ulaştırma Bakanlığı	30
Adalet Bakanlığı	29
Döner Sermaye Saymanlığı /Döner Sermaye İşletmeleri	24
Gıda tarım ve Hayvancılık Bakanlığı	24
Sosyal Güvenlik Kurumları	21
BİT'ler	15
Bilim Sanayi ve Teknoloji Bakanlığı	13
Gençlik ve Spor Bakanlığı	11
Başbakanlık	4
Kültür ve Turizm Bakanlığı	4
Çevre ve Orman Bakanlığı	2
Enerji ve Tabii Kaynaklar Bakanlığı	2
Kalkınma Bakanlığı	2
Sayıştay Başkanlığı	2
Tarım ve Köyişleri Bakanlığı	2
TBMM	1
<b>Toplam</b>	<b>9.697</b>

Tablo 6.7'de yasaklamayı yapan Bakanlık/Kurum'a göre aktif yasaklamaların dağılımı yer almaktadır. 31.12.2012 tarihi itibarıyla kayıtlı bulunan 9.697 adet aktif yasaklamaların 2.899 adedi Ceza mahkemeleri ya da ağır ceza mahkemeleri tarafından, 2627'si Cumhuriyet Savcılıkları ya da Cumhuriyet Başsavcılıkları tarafından, kalan 4.171 adedi ise diğer Bakanlık ya da bağlı/ilgili idareler tarafından gerçekleştirilmiştir.