

BAŞLIK	ŞİKAYET İSTATİSTİKLERİ
DÖNEM	2004 Yılı (01.01.2004 - 31.12.2004)

	İSİM-UNVAN	İMZA	TARİH
HAZIRLAYAN	Alp SARPAY Araştırmacı		11.02.2005
	Yakup KILIÇ Kamu İhale Uzmanı		11.02.2005
ONAY	Biröl TERLEMEZ İstatistik ve Sicil İzleme Dairesi Başkanı		11.02.2005

İÇİNDEKİLER

GİRİŞ.....	3
BÖLÜM 1 : Kararların Sınıflandırılması.....	4
1.1. Alınan Kararlar.....	4
1.2. Kararların İhale Türlerine Göre Sınıflandırılması	5
BÖLÜM 2 : Sonuç Kararlarının Sınıflandırılması.....	7
2.1. Kararların Sonuçlarına Göre Sınıflandırılması	7
2.2. Kararların Başvuruların Türüne Göre Sınıflandırılması	8
2.3. Kararların Bakanlık / Kurum Bazında Sınıflandırılması	10
BÖLÜM 3 : SONUÇ VE DEĞERLENDİRME	12
Ekler.....	21

GİRİŞ

4734 sayılı Kamu İhale Kanununun 53/6-4 maddesi ile yapılan ihaleler ve sözleşmelerle ilgili Kurum tarafından belirlenen şekilde bilgi toplama, adet, tutar ve diğer konular itibariyle istatistikler oluşturma ve yayımlama görevi Kamu İhale Kurumuna verilmiştir.

Kamu İhale Kurumunun Teşkilatı İle Kurum Personelinin Mali ve Sosyal Hakları, Çalışma Usul ve Esasları Hakkında Yönetmeliğin 25 inci maddesi ile de bu görevleri yerine getirmekle İstatistik ve Sicil İzleme Dairesi Başkanlığı görevlendirilmiştir.

Bu kapsamda, İstatistik ve Sicil İzleme Dairesi tarafından İhalelere Karşı Yapılacak İdari Başvurulara Ait Yönetmelik uyarınca 01.01.2004 tarihinden 31.12.2004 tarihine kadar elde edilen tüm veriler incelenerek bu rapor hazırlanmıştır.

Bu sayede ilgili dönemde ortaya çıkan eğilimler incelenerek gerekli analizler yapılmış ve sonuçlar çeşitli tablo ve grafiklerde gösterilmiştir.

2004 yılı içerisinde Kanun kapsamında yapılan ihalelere yönelik şikayetlerle ilgili olarak 3.040 adet karar alınmış olup bunların 1.892 adedi uyuşmazlık ve 1.148 adedi ara kararlar niteliğindedir. Uyuşmazlık kararlarının tamamı resmi gazetede yayımlanmıştır. Uyuşmazlık kararlarının %38'ini hizmet alım ihaleleri, %34'ünü mal alımı, %28'ini ise yapım işi ihaleleri oluşturmuştur.

Şikayetlere yönelik uyuşmazlık kararlarının %59'u red, %14'u iptal, %27'si ise diğer kararlar olarak sonuçlanmıştır.

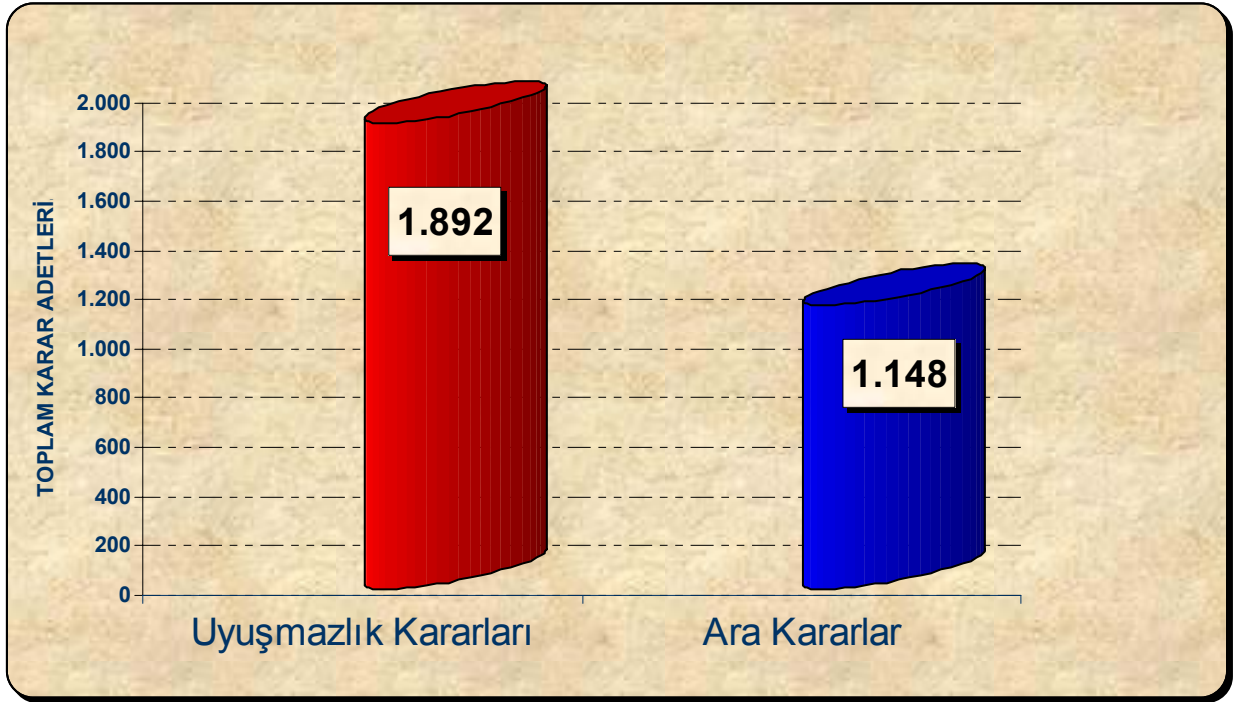
Bölüm 1

KARARLARIN SINIFLANDIRILMASI

1.1. Alınan Kararlar:

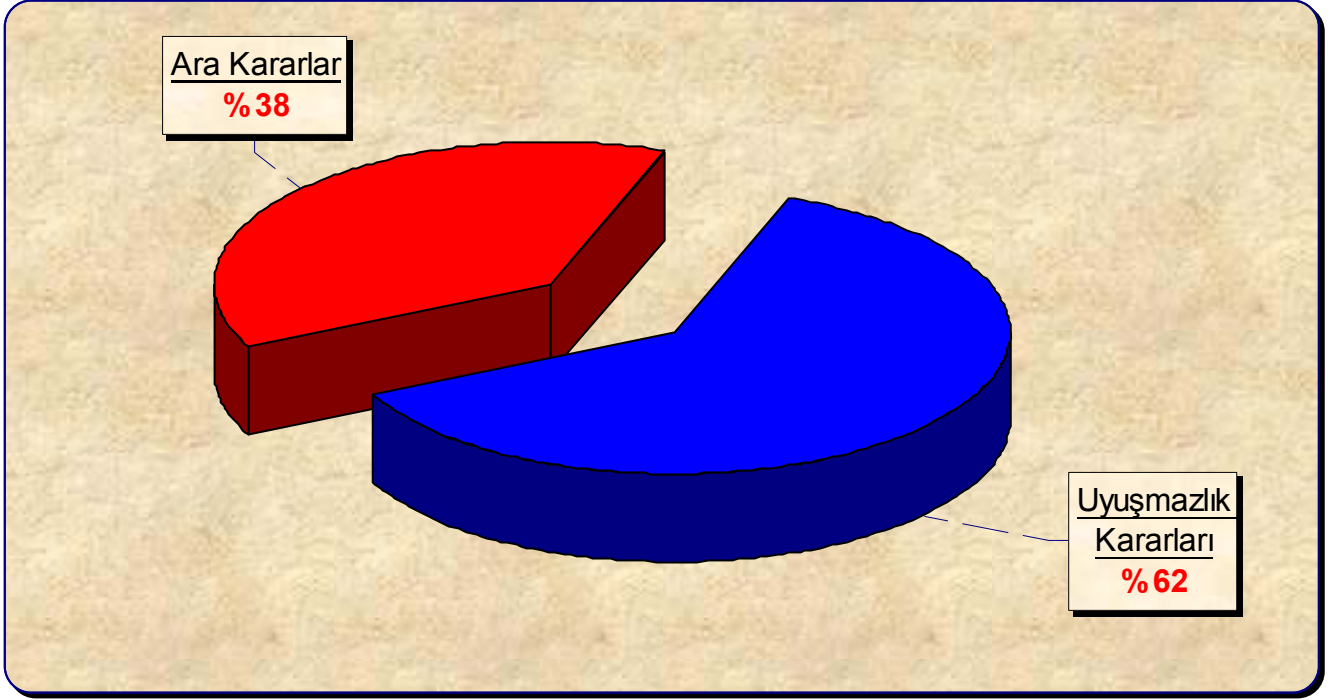
2004 yılı içerisinde **1.892 adet Uyuşmazlık Kararı** ve **1.148 adet Ara Karar** olmak üzere Başvurulara ait toplam **3.040 adet** karar alınmıştır.

KARARLAR	Miktarı	Yüzde
	Adet	%
Uyuşmazlık Kararları	1.892	62%
Ara Kararlar	1.148	38%
Toplam	3.040	100%



Kararların Adetleri

Kamu İhale Kurumuna yapılan İdari Başvurularla ilgili toplam **3.040 adet** karardan **%62'sinin UYUŞMAZLIK KARARLARI** ve **%38'sinin ise ARA KARARLAR** olduğu saptanmıştır.



Kararların Yüzdeleri

01.01.2004 tarihinden 31.12.2004 tarihleri arasındaki dönemde Kanun kapsamında ihalesi yapılan ve sözleşme sonuçları (İhale Bilgi Formları), gerek internet gerekse posta yoluyla Kamu İhale Kurumuna gönderilen **95.105 adet** ihale ile Kurumumuza yapılan İdari Başvurular karşılaştırıldığında:

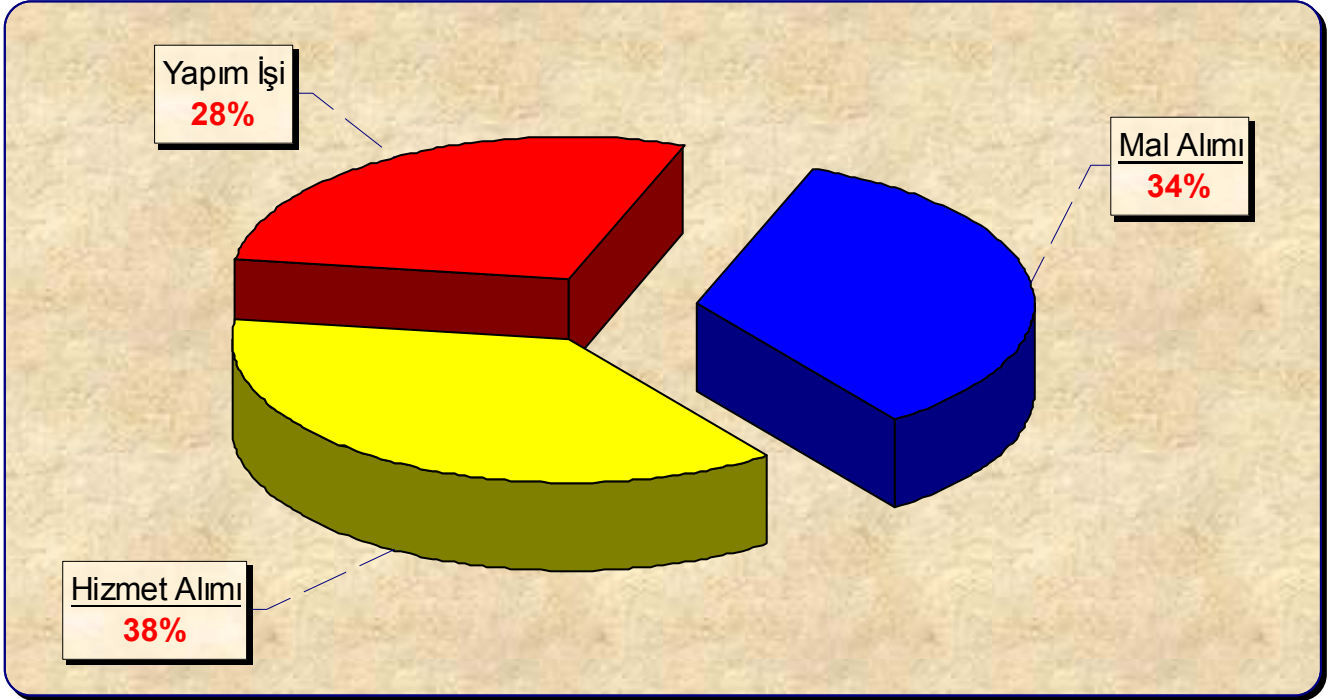
Uyuşmazlık Kararlarının(Şikâyetlerin) Toplam İhaleler içindeki

Oranı= $(1.892/95.105) \times 100 = \mathbf{\%1.99}$ dir.

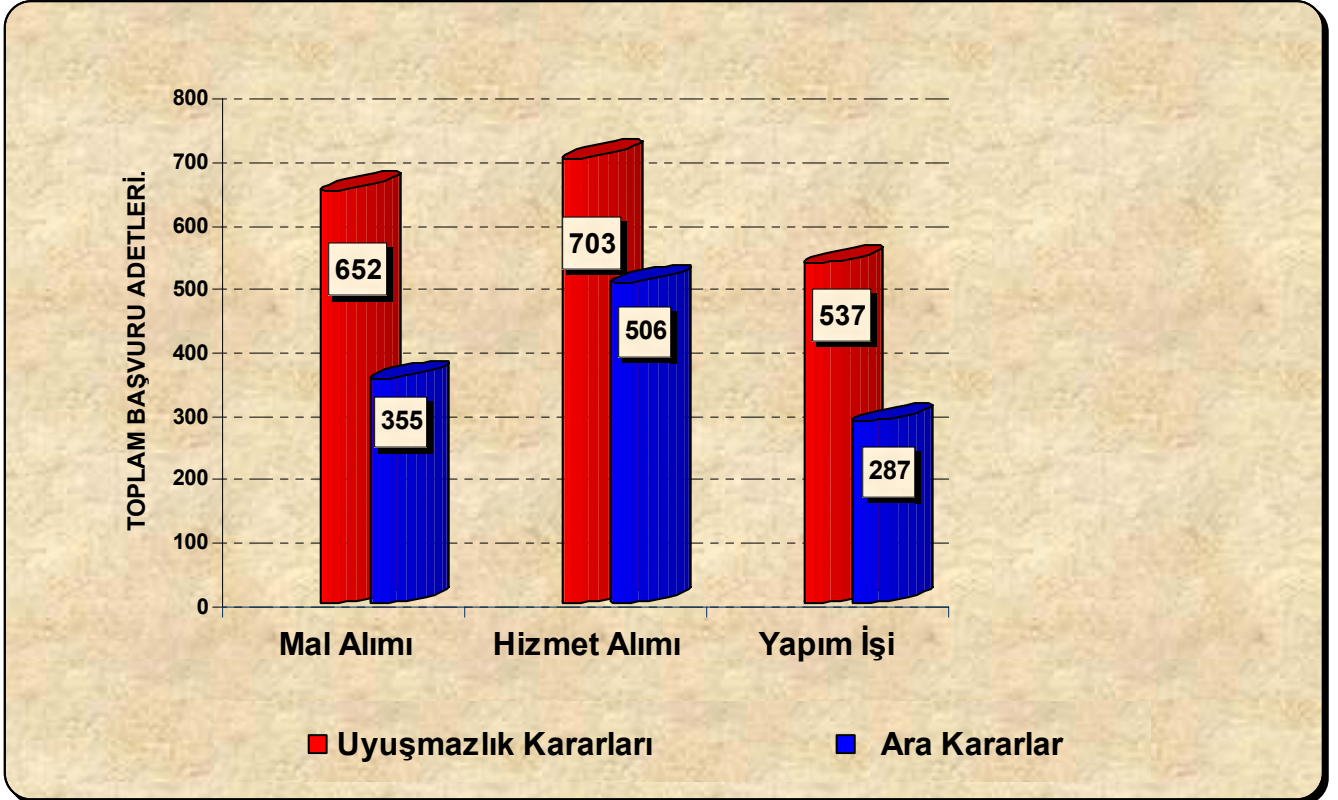
1.2. Kararların İhale Türlerine Göre Sınıflandırılması

KARARLAR	Uyuşmazlık Kararları		Ara Kararlar		Yatay Toplamlar	
	Adet	Yüzde (%)	Adet	Yüzde (%)	Adet	Yüzde (%)
İhalenin Türü						
Mal Alımı	652	34%	355	31%	1.007	33%
Hizmet Alımı	703	38%	506	44%	1.209	40%
Yapım İşi	537	28%	287	25%	824	27%
Düşey Toplamlar	1.892	100%	1.148	100%	3.040	100%

01.01.2004 - 31.12.2004 tarihleri arasındaki sonuca bağlanan Uyuşmazlık Kararlarının %38'ini Hizmet Alımı, %34'ünü Mal Alımı ve %28'sini ise Yapım İşi ihalelerinin oluşturduğu saptanmıştır.



Uyuşmazlık Kararlarının İhale Türlerine Göre Yüzdeleri



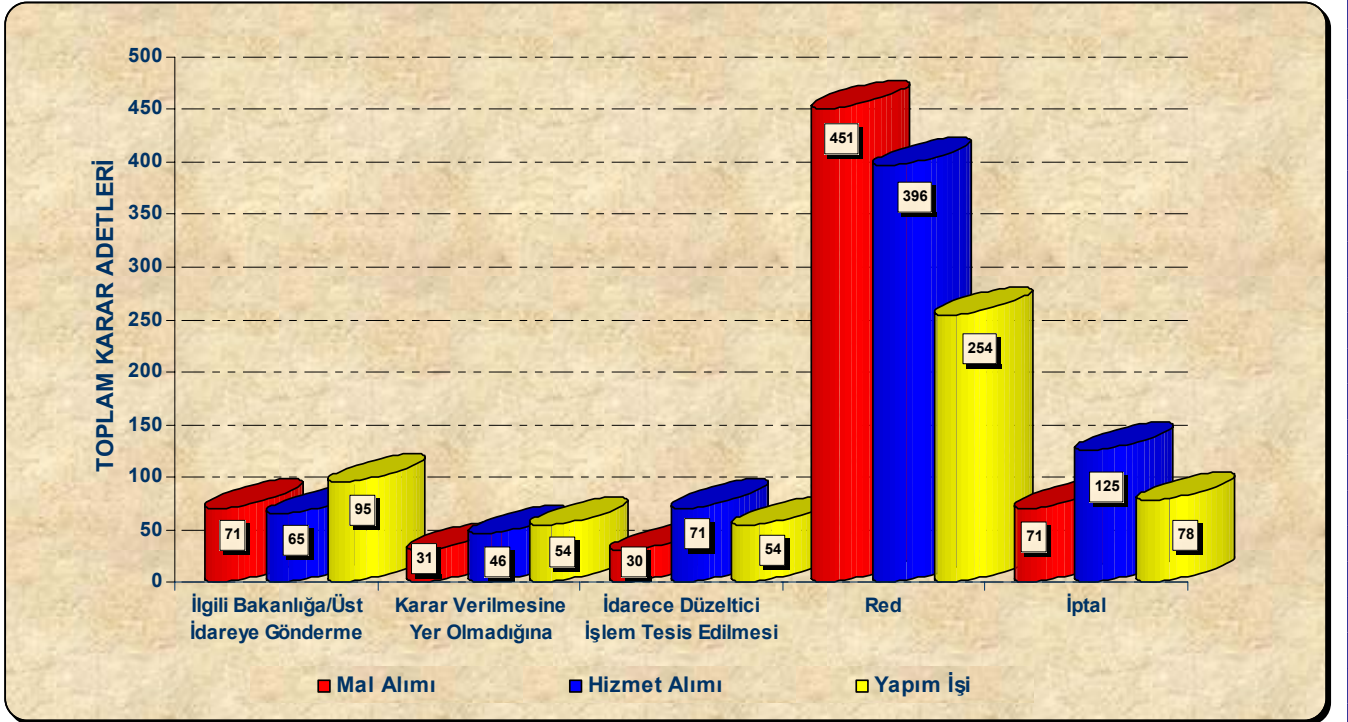
Kararların İhale Türlerine Göre Adetleri

Bölüm 2

SONUÇ KARARLARIN SINIFLANDIRILMASI

2.1. Kararların Sonuçlarına Göre Sınıflandırılması :

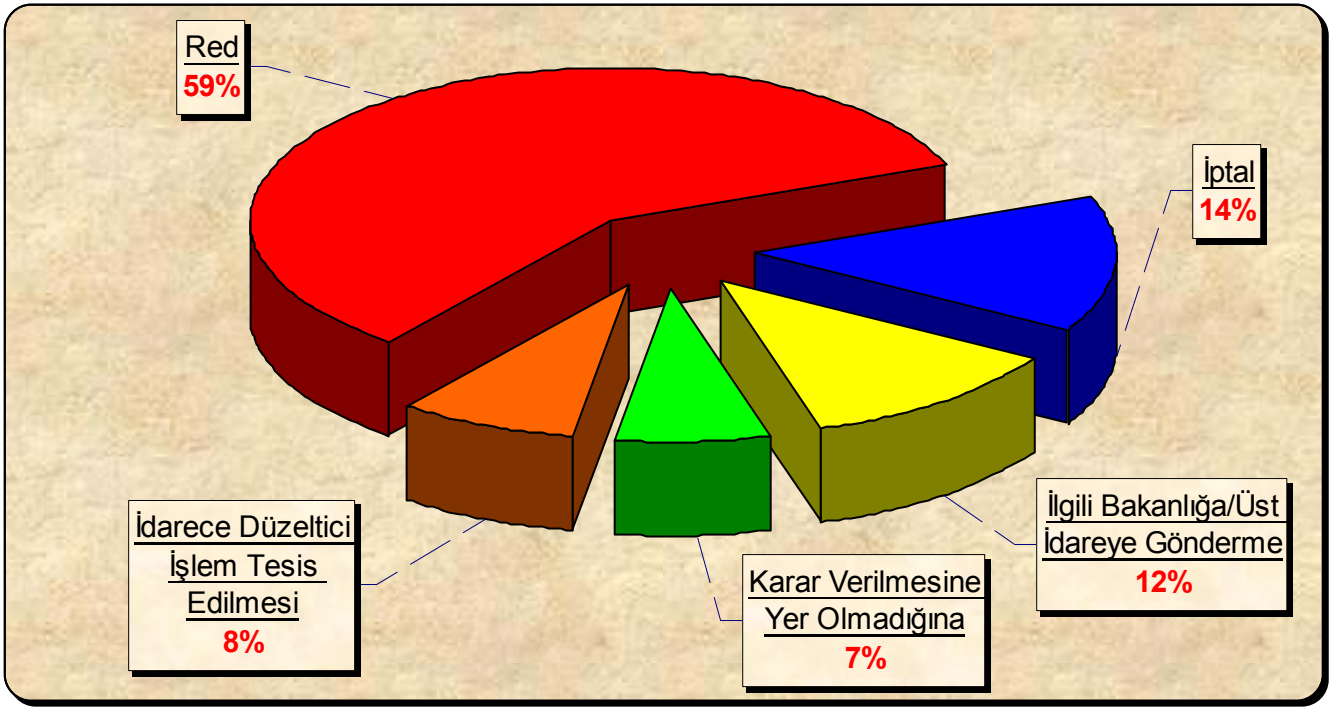
KARARLAR	İHALENİN TÜRÜ							
	Mal Alımı		Hizmet Alımı		Yapım İşi		Yatay Toplamlar	
	Adet	%	Adet	%	Adet	%	Adet	%
İlgili Bakanlık/Üst idareye Gönderme	71	11%	65	9%	95	18%	231	12%
Karar Verilmesine Yer Olmadığına	31	5%	46	7%	54	10%	131	7%
İdarece Düzeltici İşlem Tesis Edilmesi	30	5%	71	10%	54	10%	155	8%
Red	451	69%	396	56%	254	47%	1.101	59%
İptal	71	11%	125	18%	78	15%	274	14%
Düşey Toplamlar	654	100%	703	100%	535	100%	1.892	100%



Kararların Başvuru Yollarına Göre Adetleri

Uyuşmazlık kararlarının sonuçları incelendiğinde ilk sırada **1.101 adet ve %59** oranında red, ikinci sırada ise **274 adet ve %14** oranı ile iptal kararının alındığı görülmektedir.

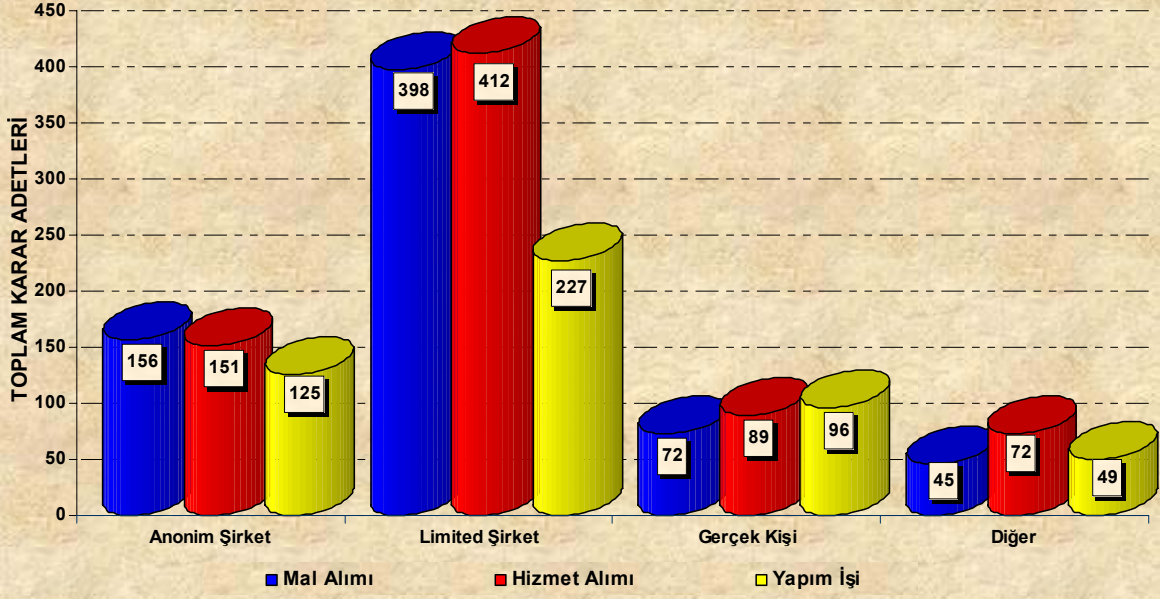
Diğer karar şekilleri olan İlgili Bakanlık veya Üst İdareye Gönderme kararlarının **231 adet ve %12** oranında, İdarece Düzeltici İşlem Tesis Edilmesi ise toplam **155 adet ile %8** oranında ve Karar Verilmesine Yer Olmadığına İlişkin Kararların **131 adet ile %7** oranında gerçekleştiği görülmüştür.



Kararların Başvuru Yollarına Göre Yüzdeleri

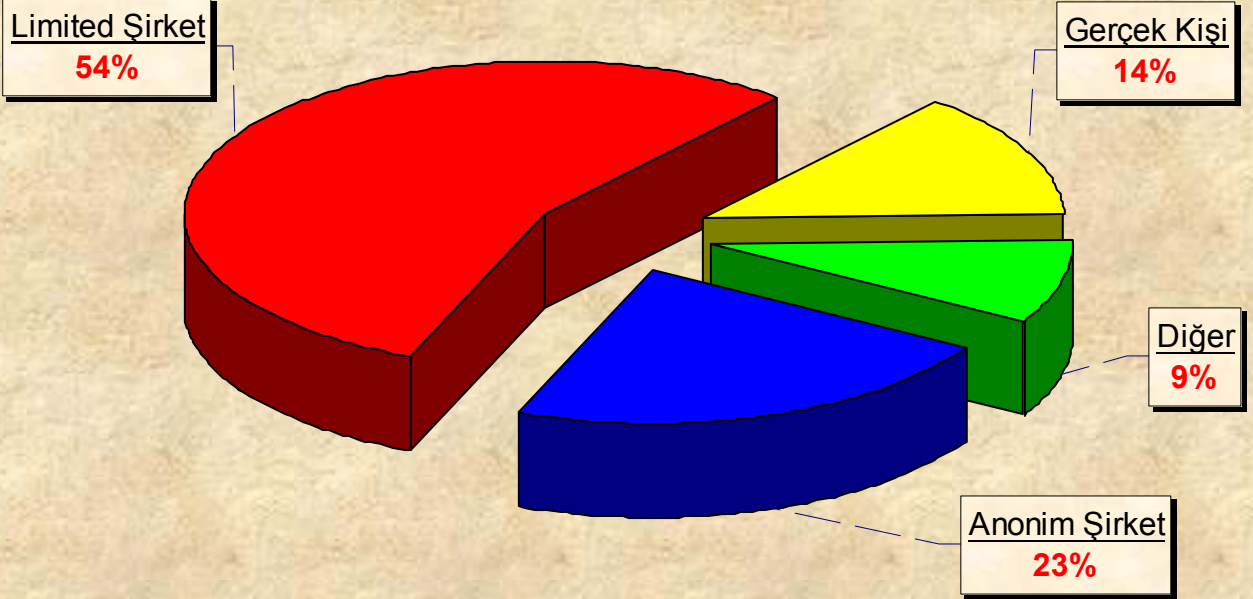
2.2. Kararların Başvuranların Türüne Göre Dağılımı:

	İHALENİN TÜRÜ							
	Mal Alımı		Hizmet Alımı		Yapım İşi		Yatay Toplamlar	
Başvuruyu Yapanın Türü	Adet	%	Adet	%	Adet	%	Adet	%
Anonim Şirket	156	23%	151	23%	125	48%	432	23%
Limited Şirket	398	59%	412	52%	227	87%	1.037	54%
Gerçek Kişi	72	11%	89	12%	96	37%	257	14%
Diğer	45	7%	72	13%	49	19%	166	9%
Düşey Toplamlar	671	100%	724	100%	497	100%	1.892	100%



Kararların Başvuranların Türüne Göre Adetleri

Şikâyet başvurularının; şikâyet yapanların türüne göre incelemesi yapıldığında, ilk sırada bütün ihale türlerine göre ve toplamda **%54 oranında Limited Şirketlerin**, ikinci sırada ise **% 23 oranı ile Anonim Şirketlerin** yer aldığı görülmektedir. Bu sonuçlar, şikâyet başvurularının **%77 oranında** kurumsal yapı türüne sahip istekliler tarafından gerçekleştirildiğini göstermektedir.



Kararların Başvuranların Türüne Göre Yüzdeleri

2.3. Kararların Bakanlık/Kurum Bazında Sınıflandırılması :

Kurumsal Sınıflandırma	İHALENİN TÜRÜ							
	Mal Alımı		Hizmet Alımı		Yapım İşi		Yatay Toplamlar	
	Adet	%	Adet	%	Adet	%	Adet	%
Sağlık Bak.	218	33%	197	36%	14	5%	429	23%
MEB	21	3%	29	5%	138	53%	188	10%
Yükseköğretim Kurumları	97	15%	52	9%	29	11%	178	9%
Yerel Yönetimler	49	8%	60	11%	61	22%	170	9%
Bayındırlık ve İsk. Bak.	13	2%	36	7%	111	42%	160	8%
Kitler, Sosyal Kur.,Fonlar, Bağımsız Büt.Kur.	35	5%	58	9%	44	17%	137	7%
Çalışma ve Sos.Güv.Bak.	61	9%	62	12%	6	2%	129	7%
İçişleri Bak.	31	5%	20	3%	27	10%	78	4%
Ulaştırma Bak.	17	3%	46	9%	15	5%	78	4%
Enerji ve Tabii Kay.Bak.	18	3%	38	7%	20	8%	76	4%
Başbakanlık	20	3%	34	6%	20	7%	74	4%
Tarım ve Köy İşleri Bak.	26	4%	10	3%	17	7%	53	3%
MSB	25	4%	17	5%	10	4%	52	3%
Çevre ve Orman Bak.	7	1%	19	4%	6	2%	32	2%
Adalet Bak.	4	1%	1	0%	9	3%	14	1%
Kültür ve Turizm Bak.	0	0%	11	2%	3	1%	14	
Maliye Bak.	3	0%	8	2%	1	0%	12	1%
Vakıflar	5	1%	0	0%	3	1%	8	0%
Sanayi ve Tic.Bak.	1	0%	6	1%	0	0%	7	0%
Dışişleri Bak.	0	0%	1	0%	1	0%	2	0%
TBMM	1	0%	0	0%	0	0%	1	0%
Sayıştay	0	0%	0	0%	0	0%	0	0%
Cumhurbaşkanlığı	0	0%	0	0%	0	0%	0	0%
Anayasa Mahkemesi	0	0%	0	0%	0	0%	0	0%
Yargıtay	0	0%	0	0%	0	0%	0	0%
Danıştay	0	0%	0	0%	0	0%	0	0%
Düşey Toplamlar	652	100%	705	100%	535	100%	1.892	100%

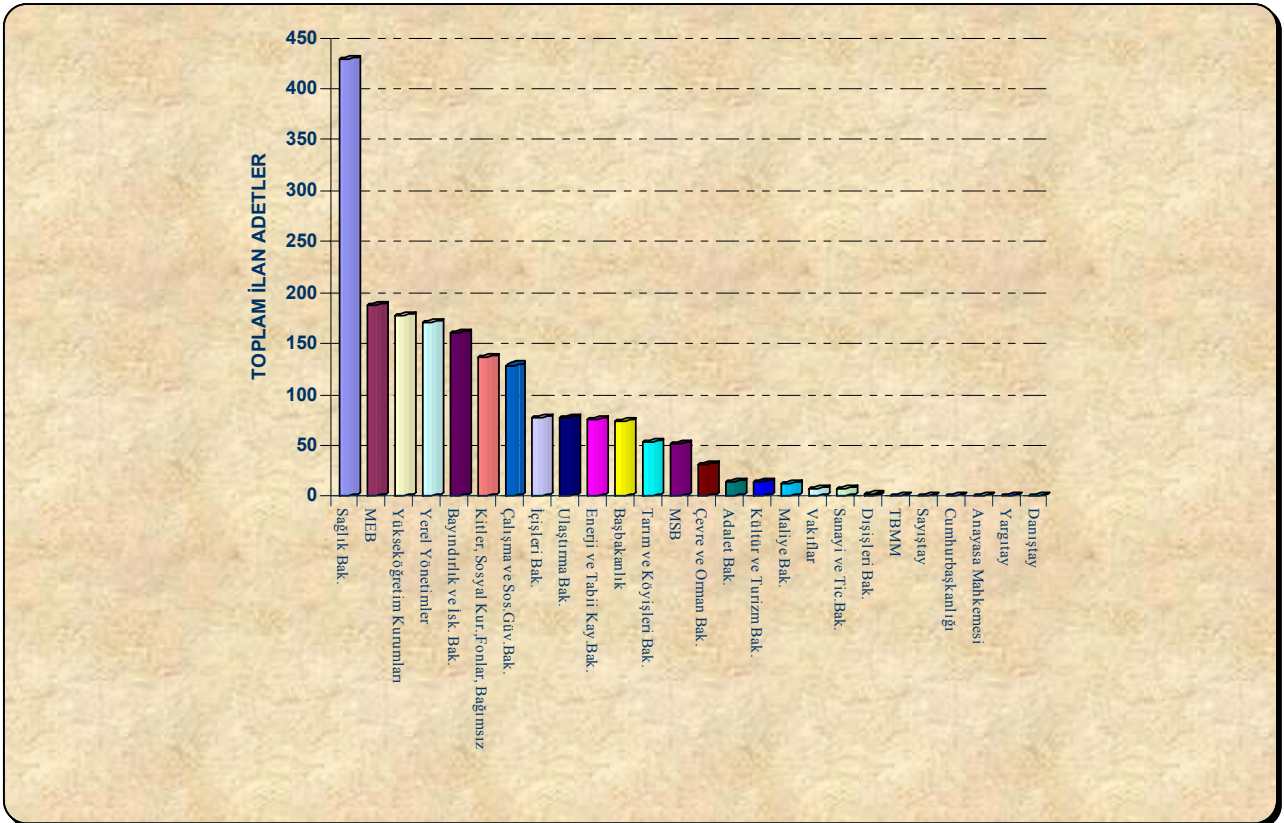
2004 yılında sonuçlanan Şikâyet Başvurularının, en üst idare bazında yani kurumsal sınıflandırma bazında, adet olarak analizi yapıldığında, ilk sırada **429 adet ve % 23 oranında Sağlık Bakanlığı**, ikinci sırada **188 adet ve % 10 oranlarında Milli Eğitim Bakanlığı'nın** ve üçüncü sırada ise **178 adet ve %9 oranında Yüksek Öğretim Kurumları'nın** yer aldığı görülmektedir.

Bu oranı sırasıyla, Yerel Yönetimler(170 adet-%9 oranında), Bayındırlık ve İskan Bakanlığı(160 adet-%8 oranında), Kitler-Sosyal Kur-Fonlar-Bağımsız Bütçeli Kuruluşlar(137 adet-%7 oranında), Çalışma ve Sosyal Güvenlik Bakanlığı(129 adet-%7 oranında), İçişleri Bakanlığı(78 adet-%4 oranında), Ulaştırma Bakanlığı(78 adet-%4 oranında), Enerji ve Tabii

Kaynaklar Bakanlığı(76 adet-%4 oranında), Başbakanlık(74 adet-%4 oranında), Tarım ve Köyişleri Bakanlığı(53 adet-%3 oranında), MSB(52 adet-%3 oranında), Çevre ve Orman Bakanlığı(32 adet-%2 oranında),Adalet Bakanlığı(14 adet-%1 oranında),Kültür ve Turizm Bakanlığı(14 adet-%1 oranında), Maliye Bakanlığı(12 adet-%1 oranında), Vakıflar(8 adet), Sanayi ve Ticaret Bakanlığı(2 adet), TBMM(1 adet) izlemektedir. Sayıştay, Cumhurbaşkanlığı, Anayasa Mahkemesi, Yargıtay, Danıştay hakkında 2004 yılı içerisinde hiç şikayet başvurusu yapılmamıştır.

Kamu İhale Kurumuna gönderilen, İdarelerin gerçekleştirdiği ihalelere ait sözleşme sonuçlarını gösterir, İhale Bilgi Formlarından hareketle yapılan ihalelerin adet bazında Bağlı oldukları en üst kuruma göre sınıflandırması da yapılmıştır.

İhale Bilgi Formlarından alınan sonuçlara göre yapılan ihaleler kurumsal bazda sınıflandırıldığında birinci sırada **17.979 adet ile Milli Eğitim Bakanlığı**, ikinci sırada **15.567 adet ile Sağlık Bakanlığı'nın**, üçüncü sırada **12.300 adet ile Çalışma ve Sosyal Güvenlik Bakanlığı'nın** yer aldığı tespit edilmiştir.



Kararların Bakanlık/Kurum Bazında Adetsel Dağılımları

Bölüm 3

SONUÇLAR VE DEĞERLENDİRME

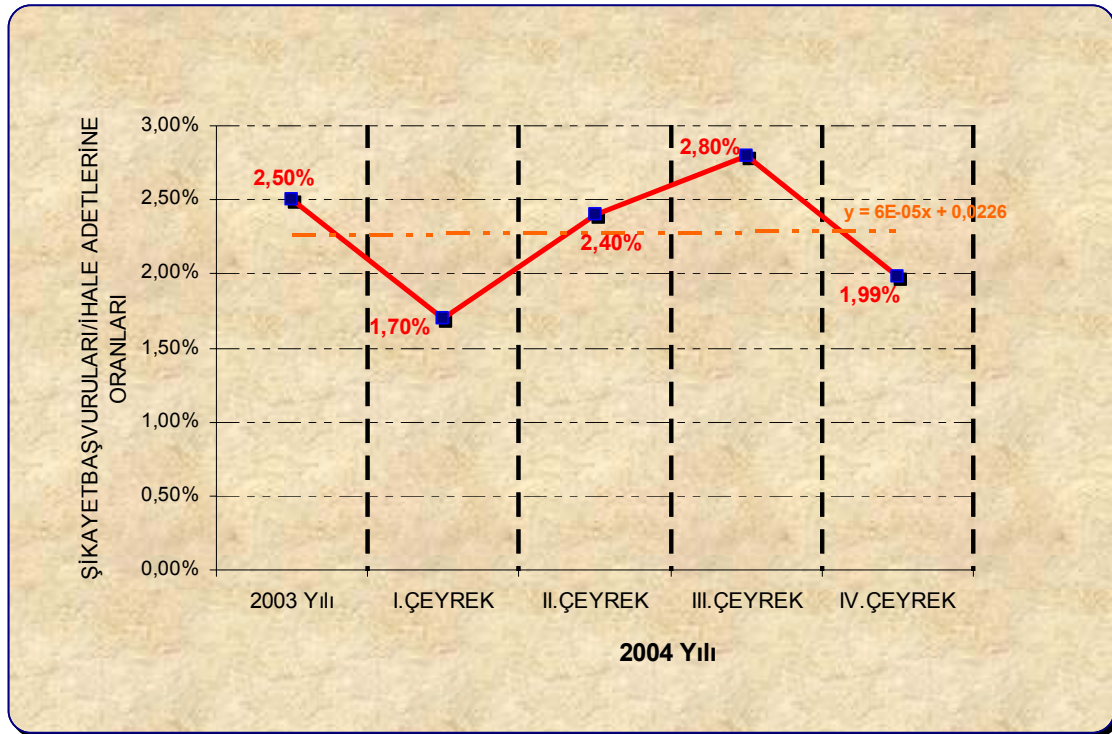
1. 2004 yılında **1.892 adet Uyuşmazlık Kararı** ve **1.148 adet Ara Karar** olmak üzere Başvurulara ait toplam **3.040 adet** karar alınmıştır. Kamu İhale Kurumuna yapılan İdari Başvurularla ilgili toplam **3.040** adet karardan **%62** sinin **UYUŞMAZLIK KARARLARI** ve **%38** inin ise **ARA KARARLAR** olduğu saptanmıştır.

2. 01.01.2004 tarihinden 31.12.2004 tarihleri arasındaki 12 aylık dönemde Kanun kapsamında ihalesi yapılan ve sözleşme sonuçları (İhale Bilgi Formları), gerek internet gerekse posta yoluyla Kamu İhale Kurumuna gönderilen **95.105 adet** İhale ile Kurumumuza yapılan İdari Başvurular karşılaştırıldığında:

Uyuşmazlık Kararlarının(Şikâyetlerin) Toplam İhaleler içindeki

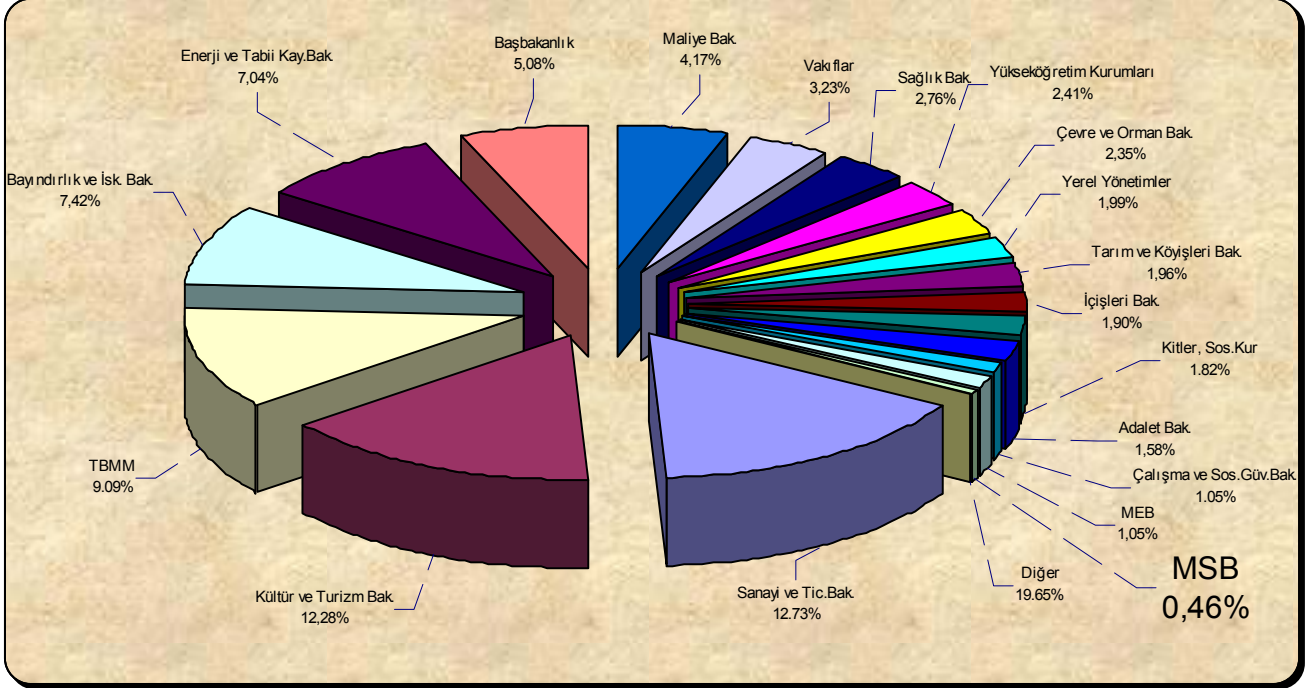
Oranı= $(1.892/95.105) \times 100 = \underline{\underline{\%1.99}}$ dir.

2003 yılı oranı	$(897/35.587) \times 100$	= % 2.50
2004 yılı ilk çeyrek oranı	$(354/20.960) \times 100$	= % 1.70
2004 yılı ikinci çeyrek oranı	$(729/30.438) \times 100$	= % 2.40
2004 yılı üçüncü çeyrek oranı	$(1.202/42.920) \times 100$	= % 2.80
2004 yılı oranı	$(1.892/95.105) \times 100$	= % 1.99



2004 yılında Uyuşmazlık Kararlarının(Şikâyetlerin) Toplam İhaleler içindeki Oranı 2003 yılına göre karşılaştırıldığında 2004 yılında %2.5 oranından %1.99'a düştüğü saptanmıştır.

Bu düşüş (toplam ihaleler içerisindeki şikayet oranı) Kanunun uygulamasındaki verimliliğin zamanla arttığını göstermektedir



2004 yılında kararların toplam ihaleler içerisindeki oranlarının kurumlar bazındaki dağılımlarına bakıldığında en fazla şikayet oranlarının sırasıyla :

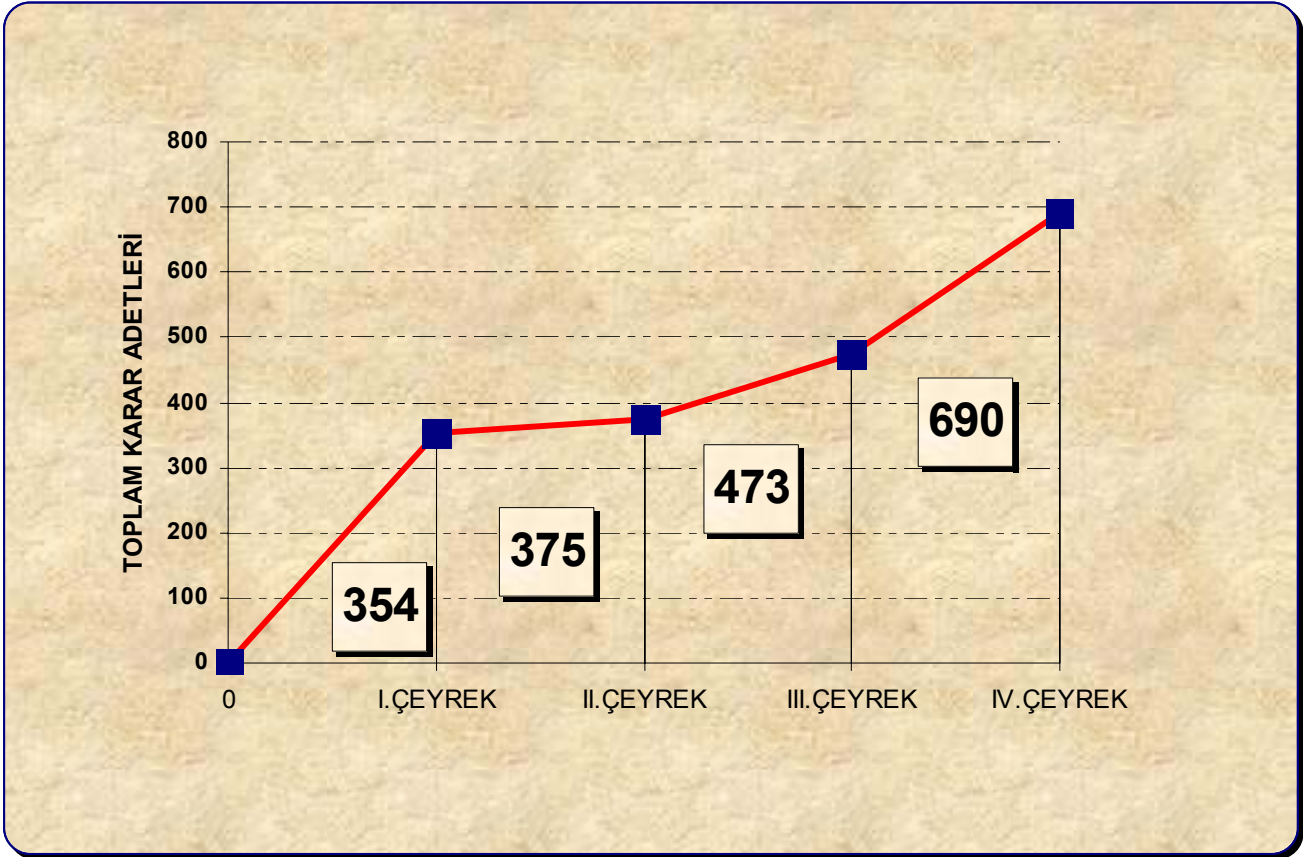
- Sanayi ve Ticaret Bakanlığı,
- Kültür ve Turizm Bakanlığı,
- TBMM,
- Bayındırlık ve İskan Bakanlığı,
- Enerji ve Tabii Kaynaklar Bakanlığı'nın olduğu görülmektedir.

3. Uyuşmazlık kararlarının ihale türlerine göre sonuçları incelendiğinde en fazla kararın her ihale türü için Red olarak sonuca bağlandığı toplamda **1.101 adet ve % 58 oranında**, en önemli kararlardan birisi olan ihale iptal kararının ise toplam **274 adet ve % 14** ile ikinci sırada olduğu görülmektedir.

İhale türüne göre red kararının % 69 oranı ile mal alımı, iptal kararlarının ise % 18 oranı ile hizmet alımı ihalelerinde gerçekleştiği tespit edilmiştir.

4. İhale türlerine göre en fazla şikayet başvurusu hizmet alımlarına(%38 oranında) yapılmıştır. Bunu sırasıyla mal alımları(%34 oranında) ve yapım işleri izlemektedir.

5. 2004 yılında Uyuşmazlık Kararlarının(Şikâyetlerin) dönemsel olarak incelendiğinde yıl başından yıl sonuna doğru artan bir eğilim gösterdiğinin görmekteyiz. Aşağıda dönemler itibariyle alınan uyuşmazlık kararlarının miktarlarını gösterir grafik verilmiştir.



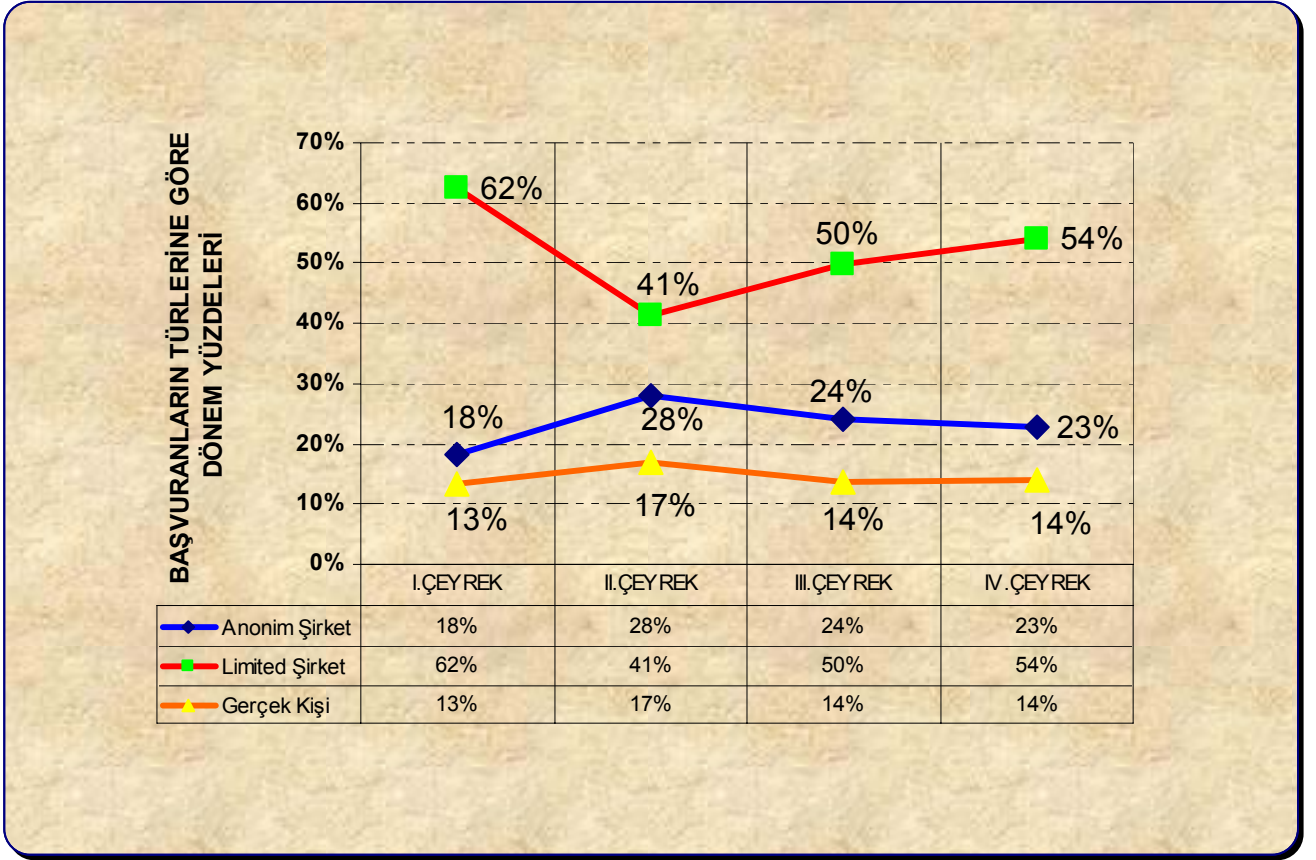
Uyuşmazlık Kararların 2004 Yılındaki Adetsel Değişimleri

6. 2004 yılında alınan kararlar kurumsal olarak incelendiğinde;

- Sağlık Bakanlığı'nın sayısal olarak hem yaptığı ihaleler birinci sırada yer almasına rağmen şikayet başvuruları açısından ikinci sırada yer aldığı,
- MEB'nin en çok ihale yapan birinci İdare olmasına rağmen şikâyet yapılan İdareler arasında 2 .sırada yer aldığını yer aldığını görülmüştür.

- Yüksek Öğretim Kurumlarının şikayet başvuruları sıralamasında ikinci sırada olmasına rağmen yapılan ihaleler sınıflandırılmasında 7 inci sırada olduğu,
- Yerel Yönetimlerin hem şikayet başvuruları sıralamasında dördüncü ihaleler sıralamasında beşinci sırada olduğu saptanmıştır.

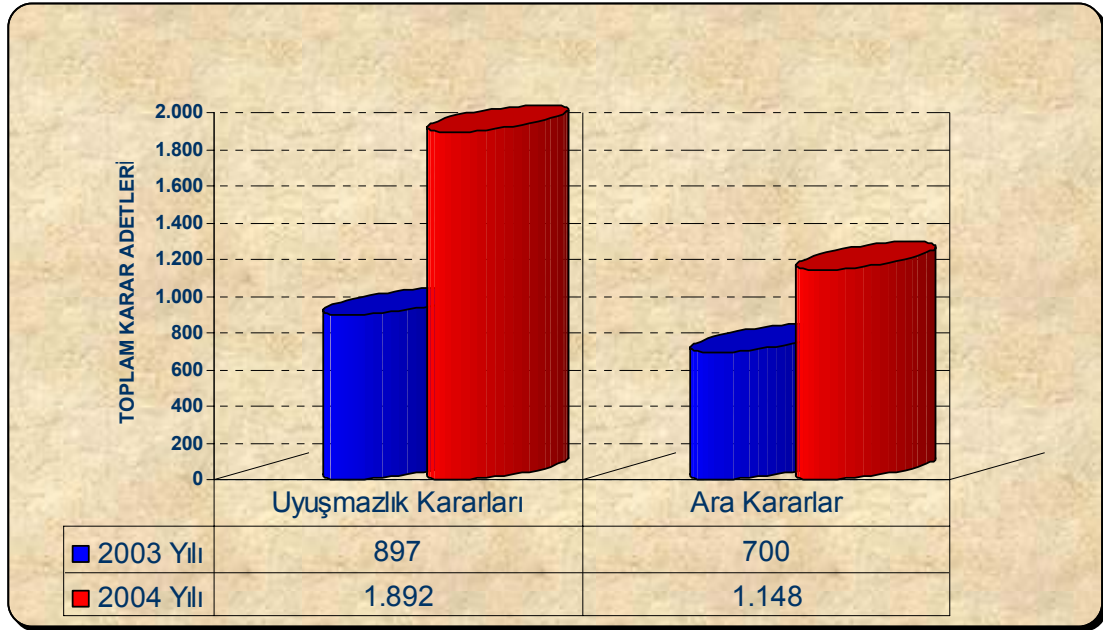
7. 2004 yılında alınan kararlar başvuruların türlerine göre incelendiğinde;



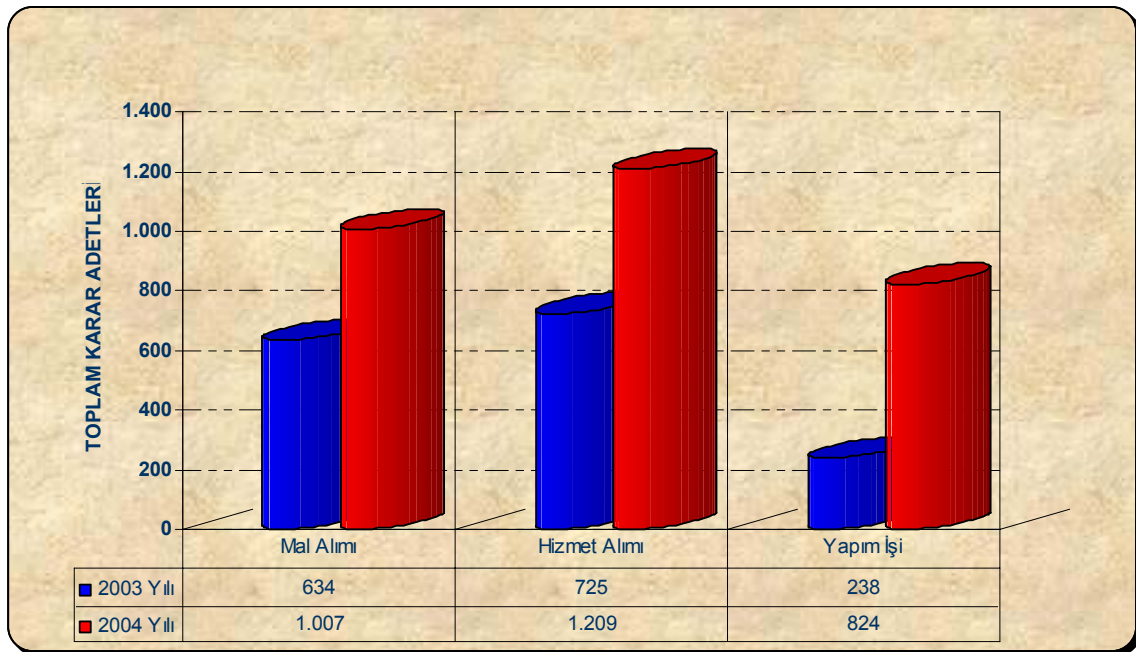
Limited Şirketlerin ve Gerçek Kişilerin şikayet başvurularının yıl sonuna doğru azaldığı, Anonim Şirketlerin şikayet başvurularının ise arttığı görülmektedir.

8. 2003 yılı verileri ile 2004 yılı karşılaştırıldığında;

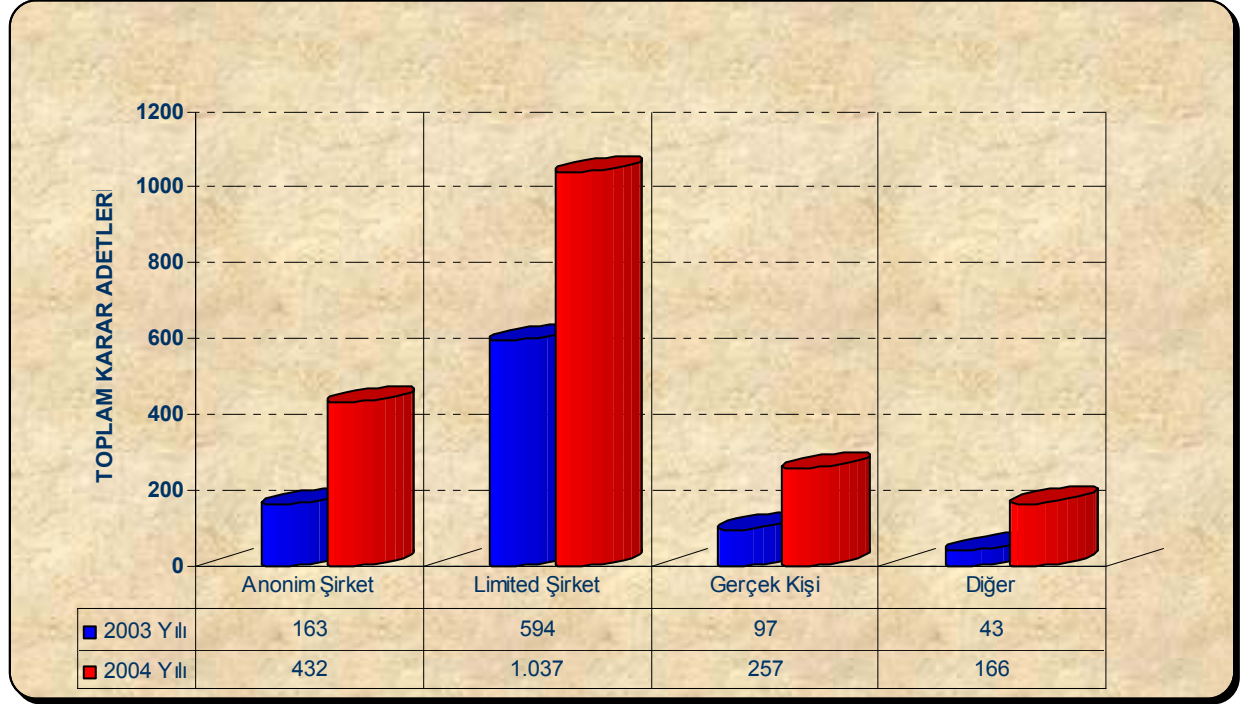
2004 yılı sonu itibarıyla uyuşmazlık kararlarının %111 oranında, ara kararların %64 ve genel toplamda kararların % 90 oranında arttığı saptanmıştır.



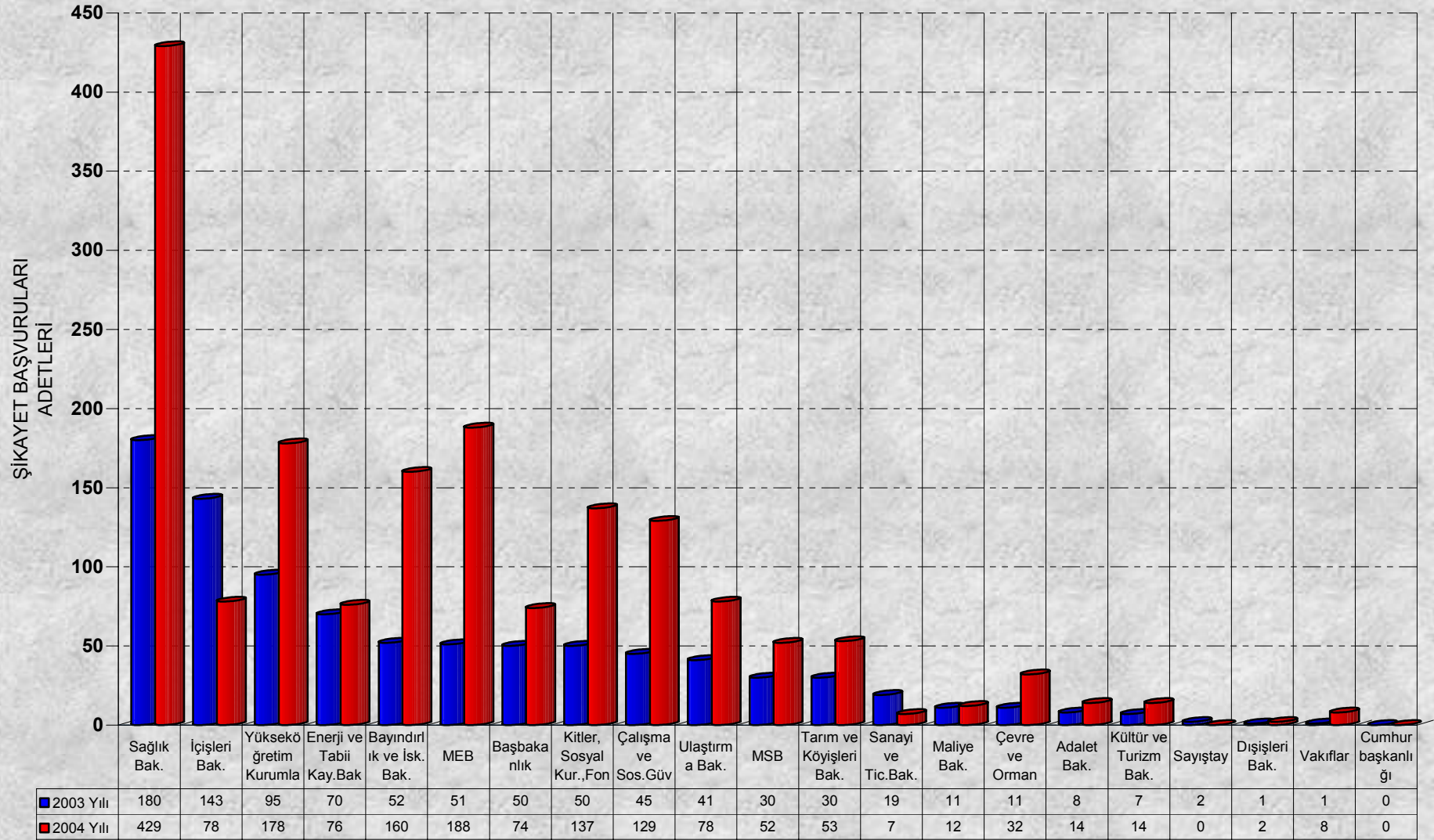
2004 yılı sonu itibarıyla kararlar ihale türlerine göre mal alımları %59 oranında, Hizmet alımları %67 oranında, Yapım İşleri %246 oranında ve genel toplamda ihale türlerine göre kararların % 90 oranında arttığı saptanmıştır.



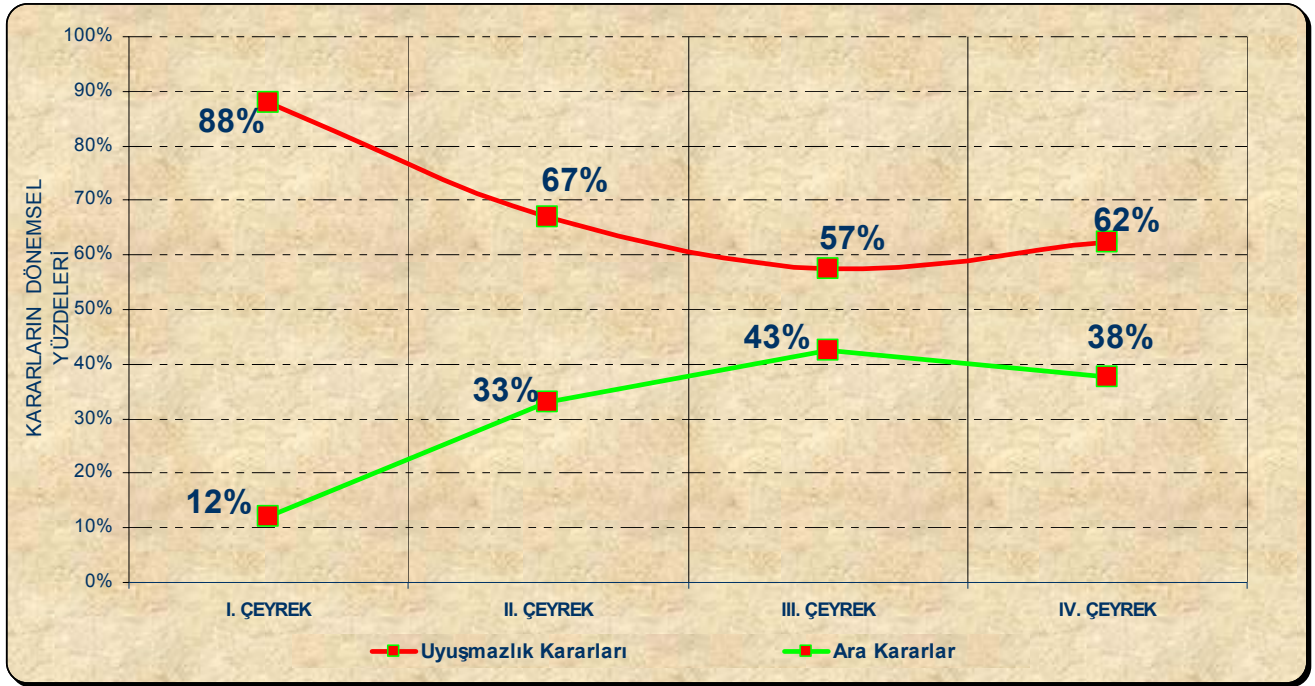
2004 yılı sonu itibarıyla kararlar başvuruların türlerine göre Anonim Şirketlerinin %165 oranında, Limited Şirketlerin %75 oranında, Gerçek Kişilerin %165 oranında ve genel toplamda başvuruların türlerine göre kararların % 111 oranında arttığı saptanmıştır.



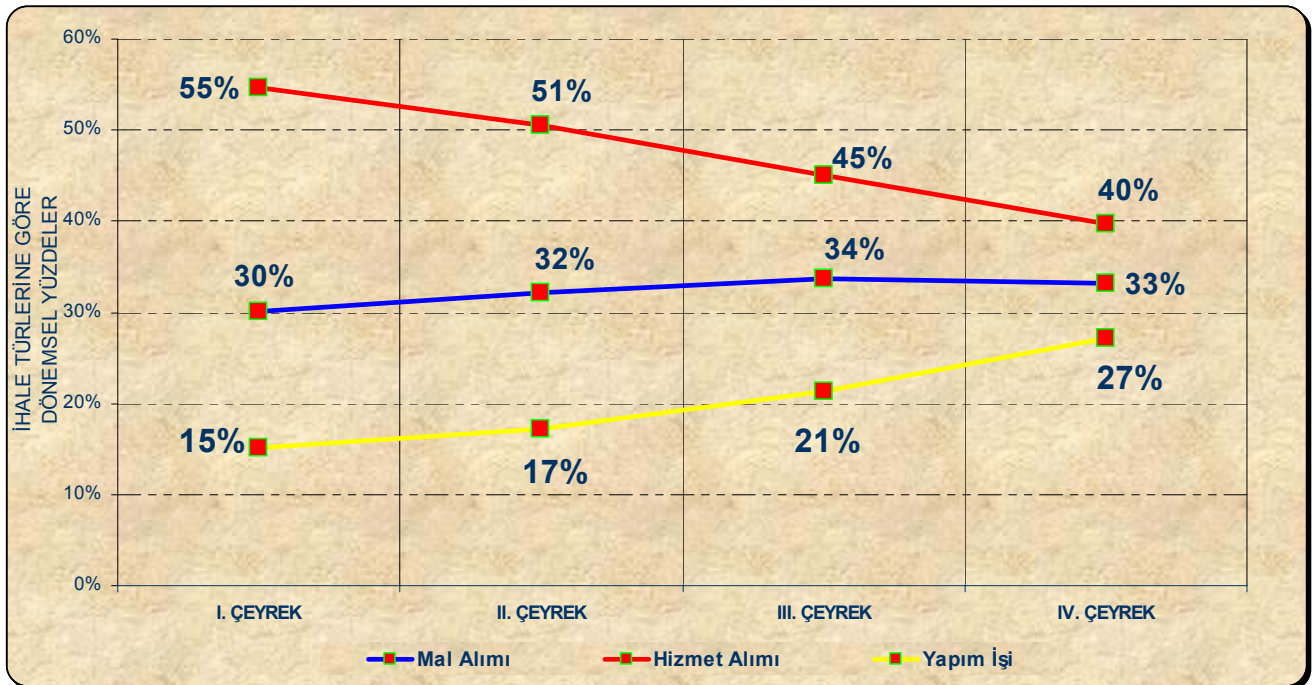
Kararların Bakanlık/Kurum Bazında 2003 ve 2004 Yılları Karşılaştırma Grafiği



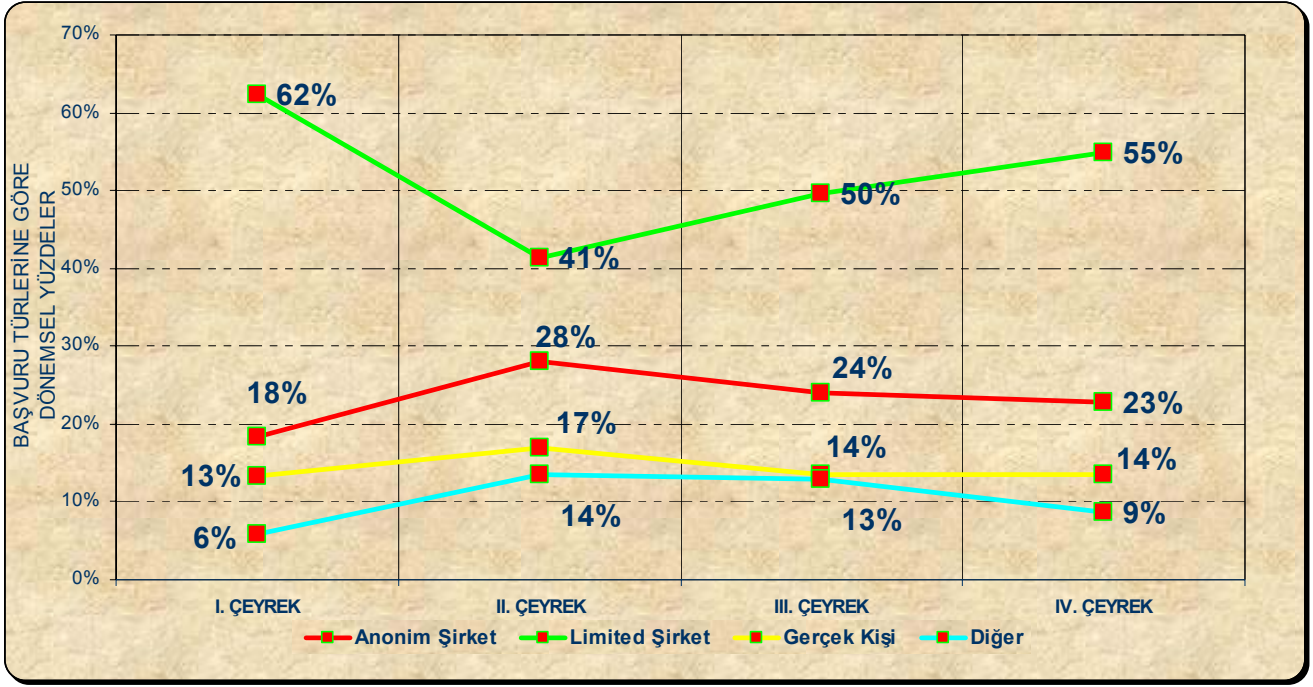
9. 2004 yılı verileri detaylı şekilde incelendiğinde;



Uyuşmazlık kararlarının ara kararlar ile karşılaştırıldığında uyuşmazlık kararlarının yıl başında ve sonunda yoğunluğunun arttığı, aynı dönemde ara kararların ise tam tersine bir eğilim göstererek yoğunluğunun azaldığı görülmektedir.



İhale türlerine göre dönemsel olarak yapım işlerine ait şikayet başvurularının yıl sonuna doğru eğiminde diğer ihale usullerine göre artış olduğu, mal alımlarına ait başvurularda önemli bir değişiklik görülmediği ve hizmet alım ihalelerine ait başvurularında ise yıl içerisinde dönemler itibariyle oransal olarak azalma olduğu görülmektedir.



Başvuranların türlerine göre Şikayet başvuruları incelendiğinde Limited şirketlerin toplam başvurular içerisindeki oranının yıl sonuna doğru artış, diğerlerinde ise yıl ortasından itibaren az miktarda azalış eğiliminde olduğu gözlenmektedir.

EKLER

KARARLAR	BAŞVURU YAPANLARIN TÜRLERİ							
	I. ÇEYREK		II. ÇEYREK		III. ÇEYREK		IV. ÇEYREK	
	Adet	Yüzde	Adet	Yüzde	Adet	Yüzde	Adet	Yüzde
Uyuşmazlık Kararları	354	88%	729	67%	1.202	57%	1.892	62%
Ara Kararlar	48	12%	358	33%	891	43%	1.148	38%
Toplam	402	100%	1.087	100%	2.093	100%	3.040	100%

KARARLAR	İHALE TÜRLERİ							
	I. ÇEYREK		II. ÇEYREK		III. ÇEYREK		IV. ÇEYREK	
	Adet	Yüzde	Adet	Yüzde	Adet	Yüzde	Adet	Yüzde
Mal Alımı	121	30%	350	32%	704	34%	1.007	33%
Hizmet Alımı	220	55%	550	51%	944	45%	1.209	40%
Yapım İşi	61	15%	187	17%	445	21%	824	27%
Düşey Toplamlar	402	100%	1.087	100%	2.093	100%	3.040	100%

KARARLAR	BAŞVURU YAPANLARIN TÜRLERİ							
	I. ÇEYREK		II. ÇEYREK		III. ÇEYREK		IV. ÇEYREK	
	Adet	Yüzde	Adet	Yüzde	Adet	Yüzde	Adet	Yüzde
Anonim Şirket	65	18%	205	28%	288	24%	432	23%
Limited Şirket	221	62%	302	41%	597	50%	1.037	55%
Gerçek Kişi	47	13%	123	17%	163	14%	257	14%
Diğer	21	6%	99	14%	154	13%	166	9%
Düşey Toplamlar	354	100%	729	100%	1.202	100%	1.892	100%

KARARLAR	KARARLARIN TÜRLERİ							
	I. ÇEYREK		II. ÇEYREK		III. ÇEYREK		IV. ÇEYREK	
	Adet	Yüzde	Adet	Yüzde	Adet	Yüzde	Adet	Yüzde
İlgili Bakanlığa/Üst İdareye Gönderme	52	15%	105	14%	140	12%	231	12%
Karar Verilmesine Yer Olmadığına	26	7%	46	6%	83	7%	131	7%
İdarece Düzeltici İşlem Tesis Edilmesi	2	1%	48	7%	106	9%	155	8%
Red	191	54%	413	57%	706	59%	1.101	58%
İptal	83	23%	117	16%	167	14%	274	14%
Düşey Toplamlar	354	100%	729	100%	1.202	100%	1.892	100%

KARARLAR	KURUMSAL SINIFLANDIRMA							
	I. ÇEYREK		II. ÇEYREK		III. ÇEYREK		IV. ÇEYREK	
	Adet	Yüzde	Adet	Yüzde	Adet	Yüzde	Adet	Yüzde
Sağlık Bak.	102	24%	209	29%	300	25%	429	23%
İçişleri Bak.	48	11%	19	3%	57	5%	78	10%
Yükseköğretim Kurumları	47	11%	68	9%	117	10%	178	9%
Enerji ve Tabii Kay.Bak.	29	7%	35	5%	62	5%	76	9%
Bayındırlık ve İsk. Bak.	18	4%	33	5%	103	9%	160	8%
MEB	37	9%	48	7%	59	5%	188	7%
Başbakanlık	15	4%	28	4%	49	4%	74	7%
Kitler, Sosyal Kur.,Fonlar, Bağımsız Büt.Kur.	26	6%	65	9%	76	6%	137	4%
Çalışma ve Sos.Güv.Bak.	17	4%	42	6%	79	7%	129	4%
Ulaştırma Bak.	22	5%	38	5%	59	5%	78	4%
MSB	5	1%	14	2%	29	2%	52	4%
Tarım ve Köyİşleri Bak.	11	3%	14	2%	28	2%	53	3%
Sanayi ve Tic.Bak.	1	0%	5	1%	6	0%	7	3%
Maliye Bak.	6	1%	8	1%	11	1%	12	2%
Çevre ve Orman Bak.	10	2%	7	1%	27	2%	32	1%
Adalet Bak.	4	1%	8	1%	10	1%	14	1%
Kültür ve Turizm Bak.	1	0%	7	1%	10	1%	14	1%
Sayıştay	2	0%	0	0%	0	0%	0	0%
Dışişleri Bak.	0	0%	1	0%	1	0%	2	0%
Vakıflar	0	0%	4	1%	5	0%	8	0%
Cumhurbaşkanlığı	0	0%	0	0%	0	0%	0	0%
TBMM	0	0%	0	0%	1	0%	0	0%
Anayasa Mahkemesi	0	0%	0	0%	0	0%	1	0%
Yargıtay	0	0%	0	0%	0	0%	0	0%
Danıştay	0	0%	0	0%	0	0%	0	0%
Yerel Yönetimler	20	5%	76	10%	113	9%	170	0%
Düşey Toplamlar	421	100%	729	100%	1.202	100%	1.892	100%