



## **İçindekiler**

### **Bölüm 1 Kararların Sınıflandırılması**

- 1.1. Alınan Kararlar
- 1.2. Kararların İhale Türlerine Göre Sınıflandırılması

### **Bölüm 2 Sonuç Kararlarının Sınıflandırılması**

- 2.1. Kararların Başvuru Yollarına Göre Sınıflandırılması
- 2.2. Kararların İhale Türüne Göre Sınıflandırılması
- 2.3. Kararların İhale Usulüne Göre Sınıflandırılması
- 2.4. Kararların Başvuruların Türüne Göre Sınıflandırılması
- 2.5. Kararların Bakanlık / Kurum Bazında Sınıflandırılması

### **Bölüm 3 Sonuç**

## GİRİŞ

4734 sayılı Kamu İhale Kanununun 53/6-4 maddesi ile yapılan ihaleler ve sözleşmelerle ilgili Kurum tarafından belirlenen şekilde bilgi toplama, adet, tutar ve diğer konular itibariyle istatistikler oluşturma ve yayımlama görevi Kamu İhale Kurumuna verilmiştir. Kamu İhale Kurumunun Teşkilatı İle Kurum Personelinin Mali ve Sosyal Hakları, Çalışma Usul ve Esasları Hakkında Yönetmeliğin 25 inci maddesi ile de bu görevleri yerine getirmekle İstatistik ve Sicil İzleme Dairesi Başkanlığı görevlendirilmiştir.

Bu kapsamda, İstatistik ve Sicil İzleme Dairesi tarafından İhalelere Karşı Yapılacak İdari Başvurulara Ait Yönetmelik uyarınca 01.01.2003 tarihinden 31.12.2003 tarihine kadar elde edilen tüm veriler incelenerek bu rapor hazırlanmıştır.

Bu sayede ilgili dönemde ortaya çıkan eğilimler incelenerek gerekli analizler yapılmış ve sonuçlar çeşitli tablo ve grafiklerde gösterilmiştir.

## Bölüm 1

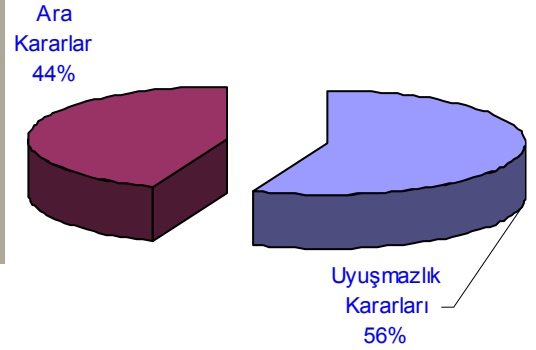
### Kararların Sınıflandırılması

#### 1.1. Alınan Kararlar :

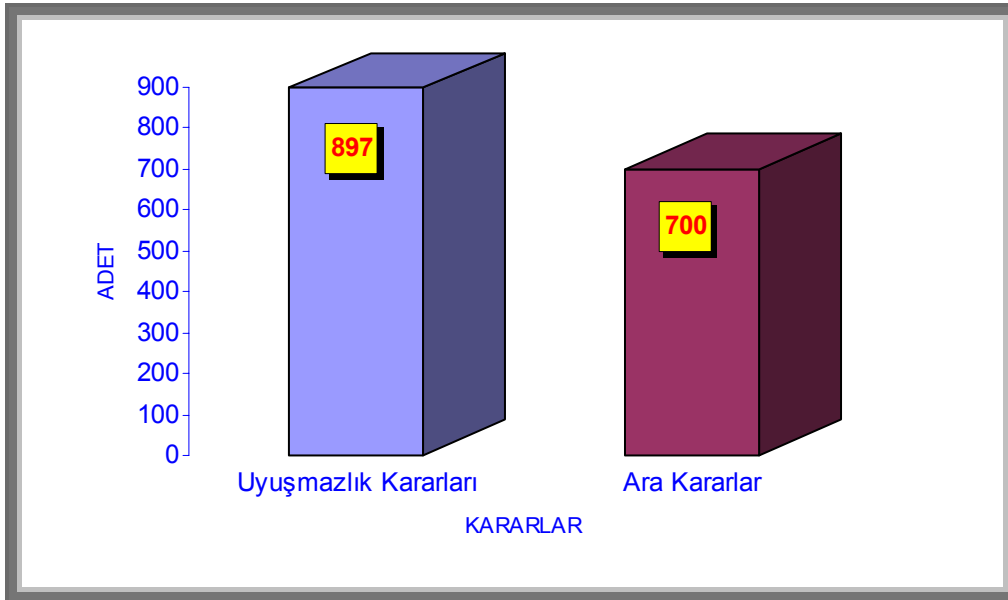
2003 yılı içerisinde **897'si Uyuşmazlık Kararı** ve **700'ü Ara Karar** olmak üzere Başvurulara ait toplam **1597** adet karar alınmıştır.

Tablo 1

Kararlar	Miktarı	Yüzde
	Adet	%
Uyuşmazlık Kararları	897	56%
Ara Kararlar	700	44%
Toplam	1597	100%



Şekil 1. Kararların Oranları



Şekil 2. Kararların Adetleri



Kamu İhale Kurumuna yapılan İdari Başvurularla ilgili toplam **1597** karardan % **56** sının UYUŞMAZLIK **KARARLARI** ve % **44** nün ise **ARA KARARLAR** olduğu saptanmıştır.

01.01.2003 tarihinden 31.12.2003 tarihleri arasındaki bir yıllık dönemde Kanun kapsamında ihalesi yapılan ve sözleşme sonuçları (İhale Bilgi Formları), gerek internet gerekse posta yoluyla Kamu İhale Kurumuna gönderilen 35.587 adet İhale ile Kurumumuza yapılan İdari Başvurular karşılaştırıldığında:

Uyuşmazlık Kararlarının(Şikâyetlerin) Toplam İhaleler içindeki

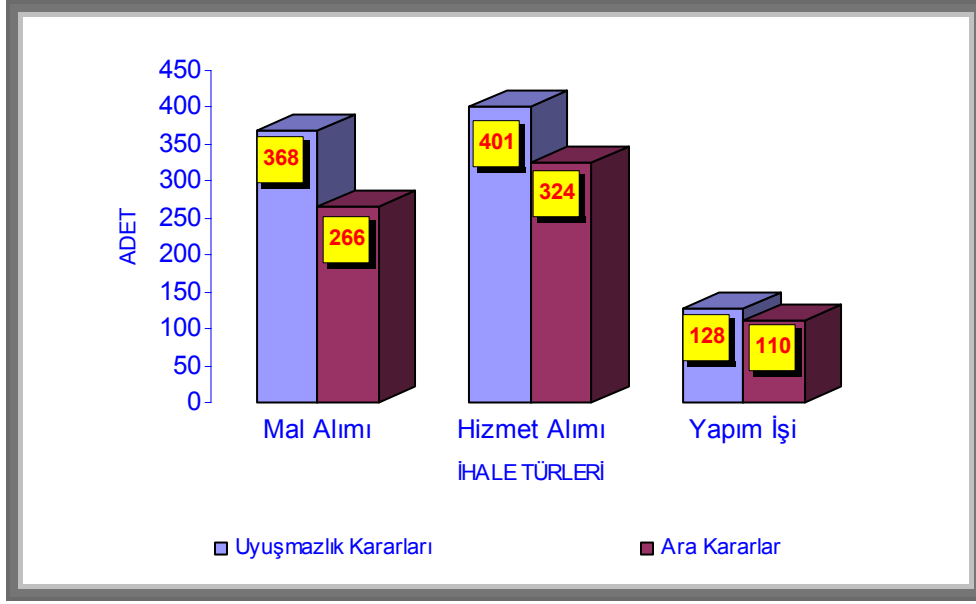
Oranı=  $(897/35.587) \times 100 = \underline{\underline{\%2.5}}$  dir.

## 1.2. Kararların İhale Türlerine Göre Sınıflandırılması

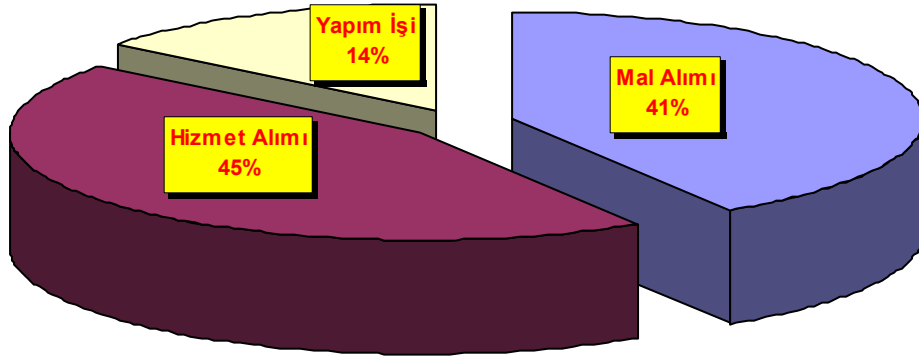
Tablo 2

KARARLAR	Uyuşmazlık Kararları		Ara Kararlar		Yatay Toplamlar	
İhalenin Türü	Adet	Yüzde (%)	Adet	Yüzde (%)	Adet	Yüzde (%)
Mal Alımı	368	41%	266	38%	634	40%
Hizmet Alımı	401	45%	324	46%	725	45%
Yapım İşi	128	14%	110	16%	238	15%
Düşey Toplamlar	897	100%	700	100%	1597	100%

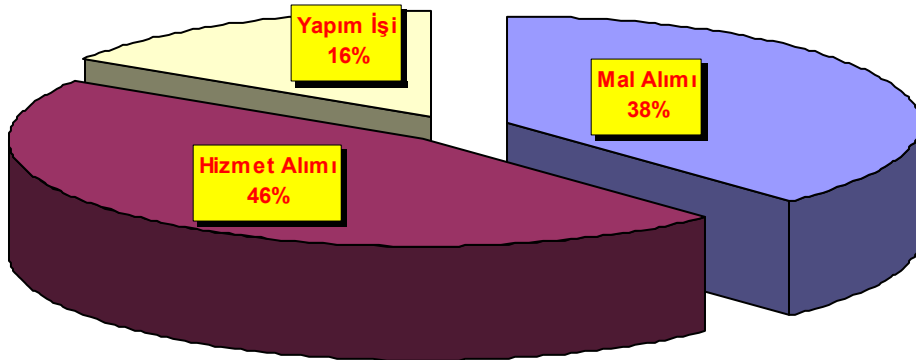
01.01.2003 - 31.12.2003 tarihleri arasındaki bir yıllık dönemde sonuca bağlanan Uyuşmazlık Kararların % **45** ini **Hizmet Alımı**, % **41** ini Mal **Alımı** ve % **14** ünü ise **Yapım İşi** ihalelerinin oluşturduğu saptanmıştır.



Şekil 3. Kararların İhale Türlerine Göre Adetleri



Şekil 4. Uyuşmazlık Kararların İhale Türlerine Göre Yüzdeleri



Şekil 5. Ara Kararların İhale Türlerine Göre Yüzdeleri

## Bölüm 2

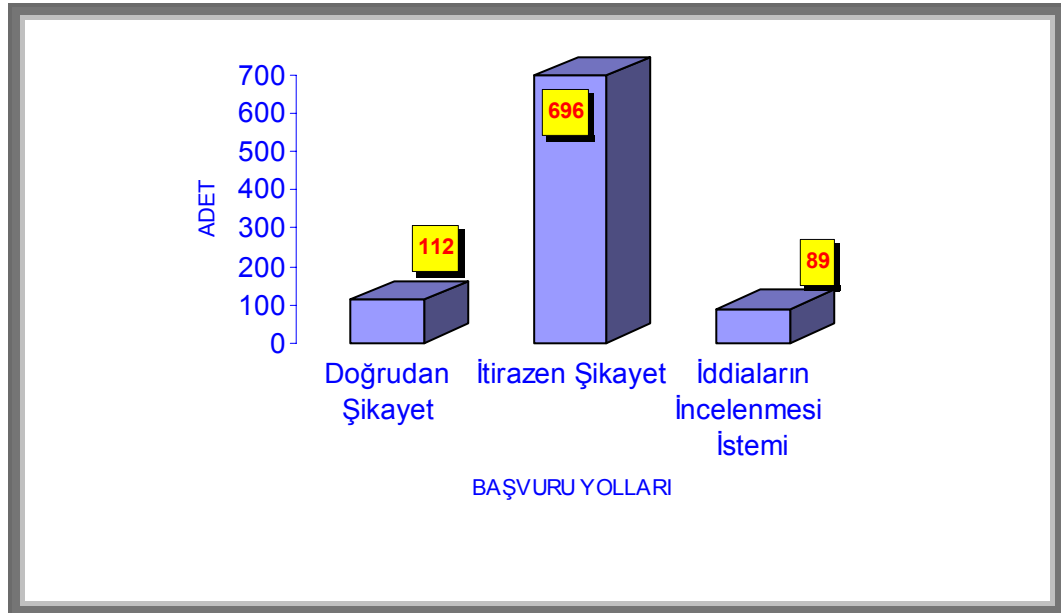
### Sonuç Kararlarının Sınıflandırılması

#### 2.1. Kararların Başvuru Yollarına Göre Sınıflandırılması:

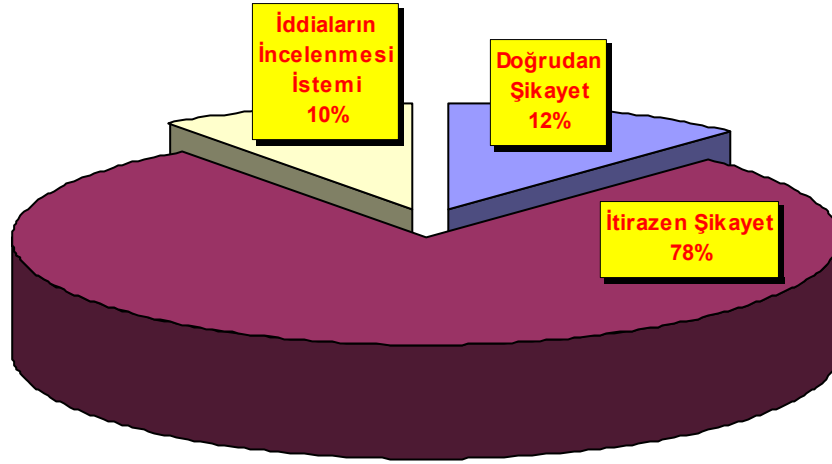
Tablo 3

İHALELERİN TÜRÜ								
Başvuru Yolları	Mal Alımı		Hizmet Alımı		Yapım İşi		Yatay	
	Adet	%	Adet	%	Adet	%	Adet	%
Doğrudan Şikayet	46	12%	59	15%	7	5%	112	12%
İtirazen Şikayet	297	81%	311	77%	88	69%	696	78%
İddiaların İncelenmesi İstemi	25	7%	31	8%	33	26%	89	10%
Düşey Toplamlar	368	100%	401	100%	128	100%	897	100%

Kuruma yapılan başvuruların şikayet yolları analiz edildiğinde her ihale türü için en çok başvuru yolunun itirazen şikayet yolu olduğu ve toplam başvurunun % 78 ini oluşturduğunu görmekteyiz. Bununda beklenen bir sonuç olduğu tahmin edilmiştir.



Şekil 6. Uyuşmazlık Kararların Başvuru Yollarına Göre Dağılımı



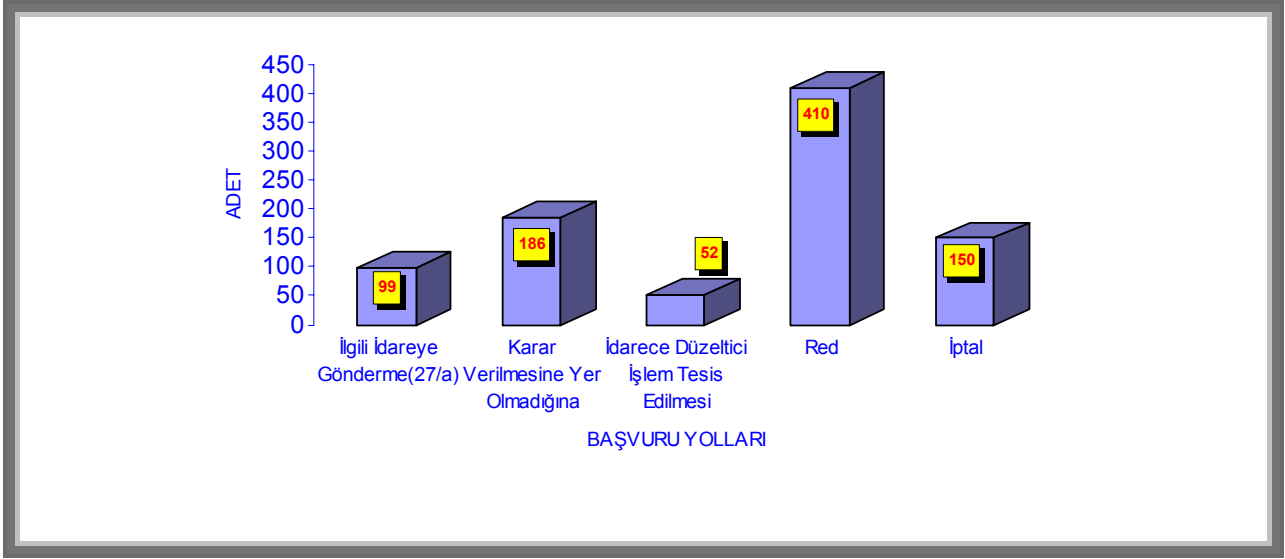
Şekil 7. Uyuşmazlık Kararların Başvuru Yollarına Göre Yüzdeleri

## 2.2. Kararların İhale Türüne Göre Sınıflandırılması:

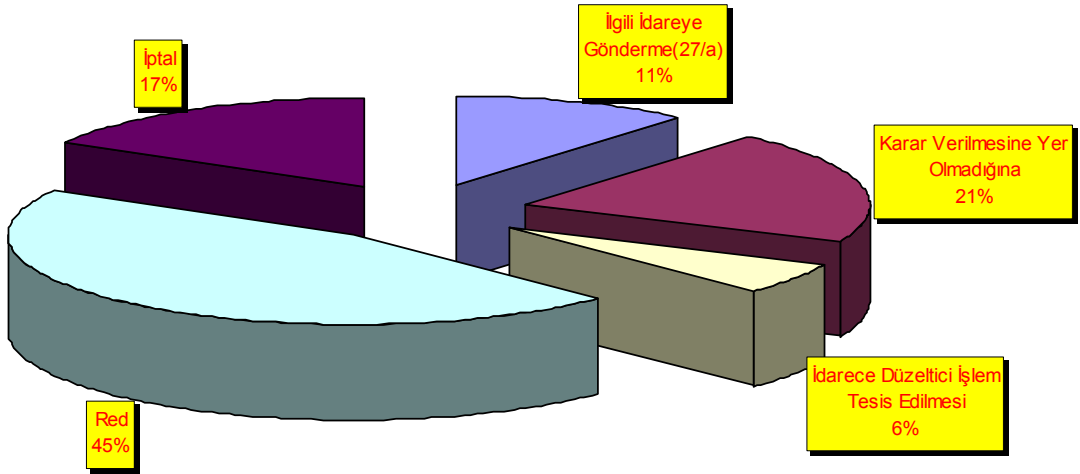
Tablo 4

	İHALENİN TÜRÜ							
	Mal Alımı		Hizmet Alımı		Yapım İşi		Yatay Toplamlar	
Kararlar	Adet	%	Adet	%	Adet	%	Adet	%
İlgili İdareye Gönderme(27/a)	43	12%	50	12%	6	5%	99	11%
Karar Verilmesine Yer Olmadığına	60	16%	94	23%	32	25%	186	21%
İdarece Düzeltici İşlem Tesis Edilmesi	15	4%	25	6%	12	9%	52	6%
Red	207	56%	159	40%	44	34%	410	46%
İptal	43	12%	73	18%	34	27%	150	17%
Düşey Toplamlar	368	100%	401	100%	128	100%	897	100%

Uyuşmazlık kararlarının ihale türlerine göre sonuçları incelendiğinde en fazla kararın her ihale türü için Red olarak sonuca bağlandığı toplamda 410 adet ve % 46 oranında, en önemli kararlardan birisi olan ihale iptal kararının ise toplam 150 adet ve % 17 ile üçüncü sırada olduğu görülmektedir. İhale türüne göre İptal kararlarının oran olarak ilk sırada % 27 ile yapım işi ihalelerinde gerçekleştiği tespit edilmiştir. Diğer karar şekilleri olan; ilgili idareye gönderme, karar verilmesine yer olmadığına ve idarece düzeltici işlem tesis edilmesine yönelik kararların toplam 337 adet ile % 38 ini oluşturmaktadır.

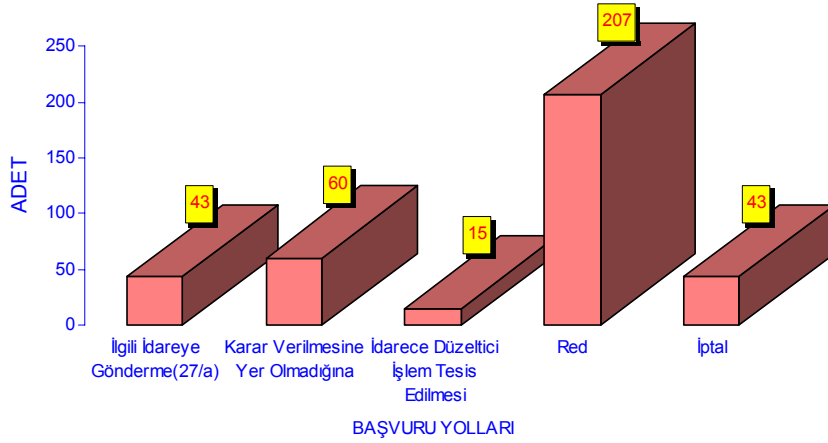


Şekil 8. Uyuşmazlık Kararlarının Karar Türlerine Göre Adet Bazında Dağılımı

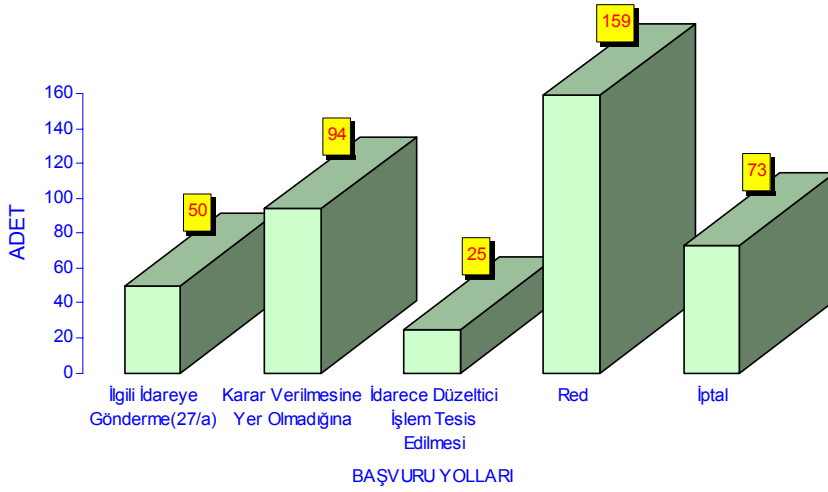


Şekil 9. Uyuşmazlık Kararlarının Karar Türlerine Göre Yüzdeleri

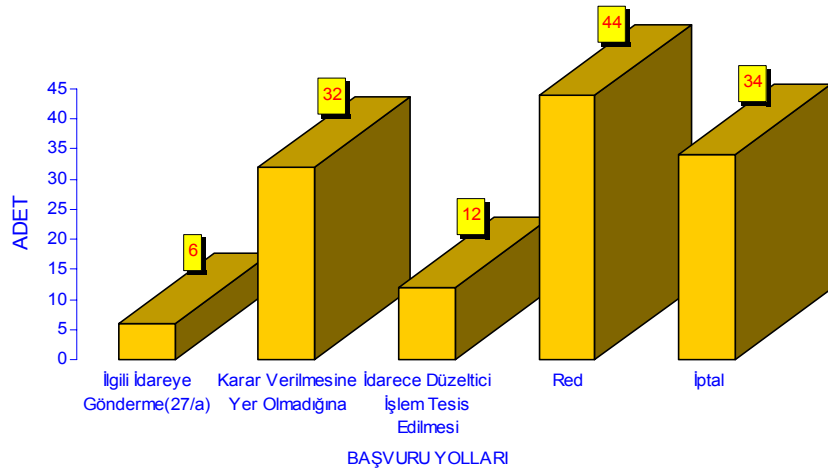




Şekil 20. Uyuşmazlık Kararlarının Mal Alımları İçin Karar Türlerine Göre Adet Bazında Dağılımları



Şekil 21. Uyuşmazlık Kararlarının Hizmet Alımları İçin Karar Türlerine Göre Adet Bazında Dağılımları



Şekil 22. Uyuşmazlık Kararlarının Yapım İşleri İçin Karar Türlerine Göre Adet Bazında Dağılımları

### 2.3. Kararların İhale Usulüne Göre Sınıflandırılması:

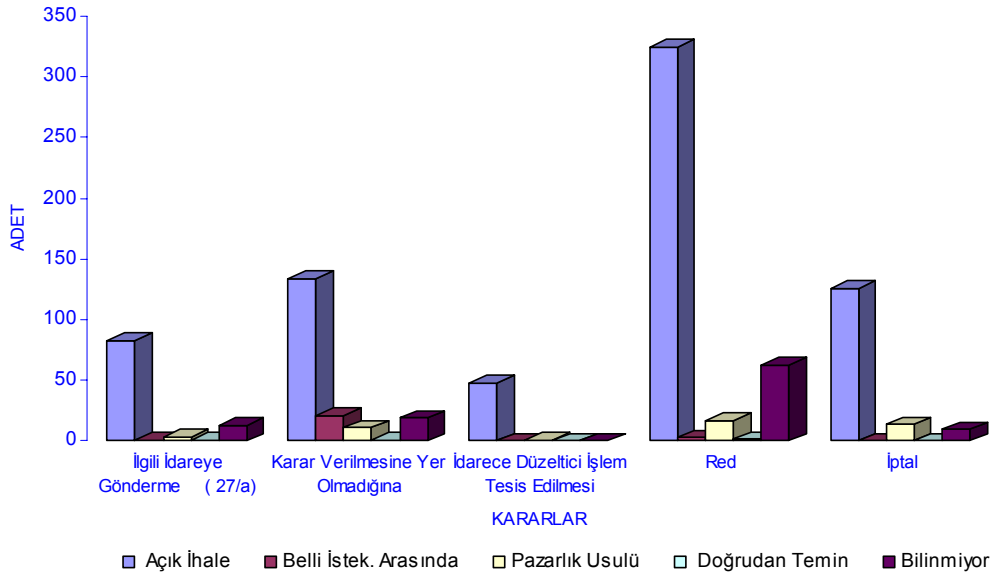
Tablo 5

	İHALENİN USULÜ											
	Açık İhale		Belli İstek. Arasında		Pazarlık Usulü		Doğrudan Temin		Bilinmiyor		Yatay Toplamlar	
Kararlar	Adet	%	Adet	%	Adet	%	Adet	%	Adet	%	Adet	%
İlgili İdareye Gönderme ( 27/a)	83	12%	1	4%	4	9%	1	25%	13	12%	102	11 %
Karar Verilmesine Yer Olmadığına	134	19%	21	84%	11	23 %	1	25%	19	18%	186	21 %
İdarece Düzeltici İşlem Tesis Edilmesi	48	7%	0	0%	1	2%	0	0%	0	0%	49	5%
Red	325	45%	3	12%	17	36 %	2	50%	63	60%	410	46 %
İptal	126	18%	0	0%	14	30 %	0	0%	10	10%	150	17 %
Düşey Toplamlar	716	100 %	25	100 %	47	100 %	4	100%	105	100%	897	100 %
Düşey Yüzdeler		80%		3%		5%		0%		12%		100 %

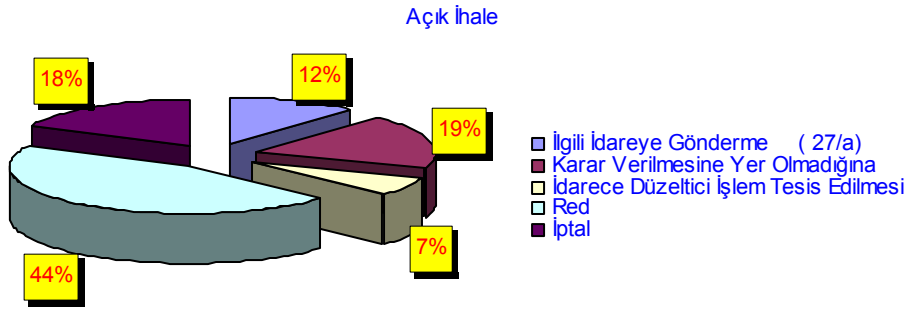
Uyuşmazlık kararlarının ihale usullerine göre analiz tablosu incelendiğinde, şikayet başvurularının adet bazında en çok açık ihale usulü ile yapılan ihaleler için yapıldığı ve toplam kararların % 80 ini oluşturduğu, kararların % 12 lik kısmında ise ihale usulünün tespit edilemediği görülmüştür.

Açık ihale usulü ile yapılan ihalelerde verilen kararların % 45 ini Red, % 18 ini İptal ve % 37 sini diğer kararlar oluşturmaktadır. Belli İstekliler Arasında ihale usulüne göre yapılan ihalelere ait başvurular için verilen kararlar incelendiğinde % 84 lük gibi yüksek bir oranda Karar verilmesine yer olmadığına, %12 oranında Red kararı çıkmıştır. Bu ihale usulüne göre yapılan ihalelerde, başvuru incelemesi sonucunda İptal kararının verilmediği görülmüştür. Pazarlık usulü ihale usulüne göre yapılan ihalelere ait başvurulara ait verilen kararlar incelendiğinde ise ilk sırayı % 36 ile Red kararının aldığı, ikinci sırayı % 30 ile İptal kararının oluşturduğu sonucu ortaya çıkmaktadır.

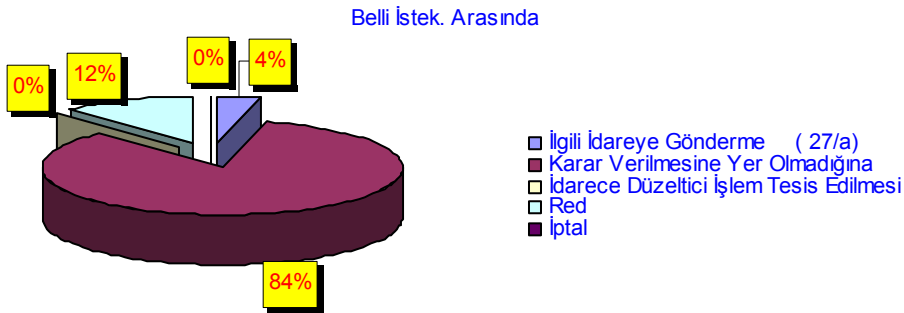
Burada İptal kararlarının; ihale usullerine göre analizi yapıldığında ise, oran olarak (% 30 ) en fazla pazarlık usulü ile yapılan ihalelerde verildiği görülmüştür.



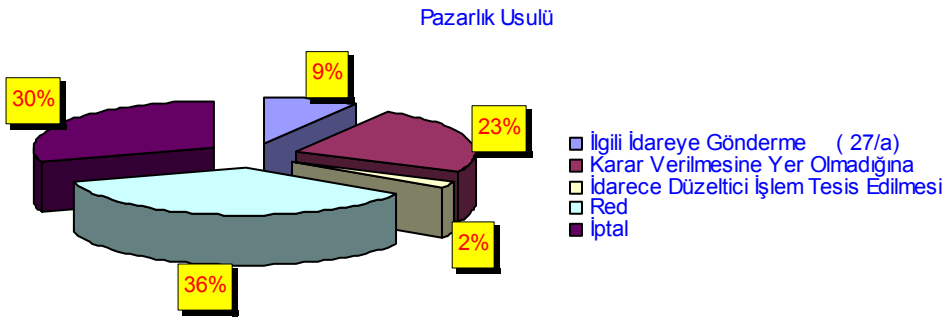
Şekil 22. Kararların İhale Usulüne Göre Adetleri



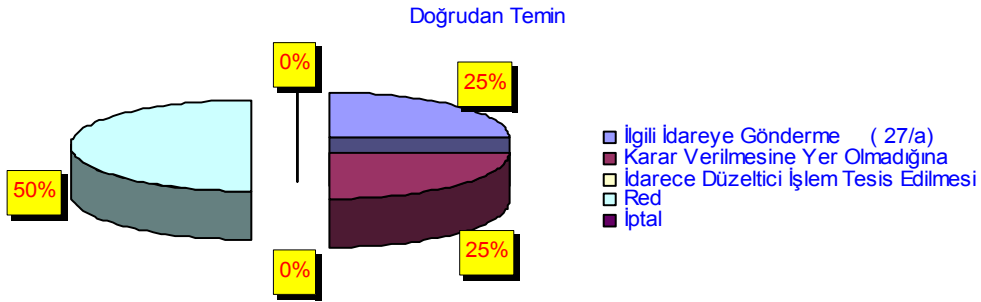
Şekil 23. Açık İhale Usulündeki Kararların Yüzdeleri



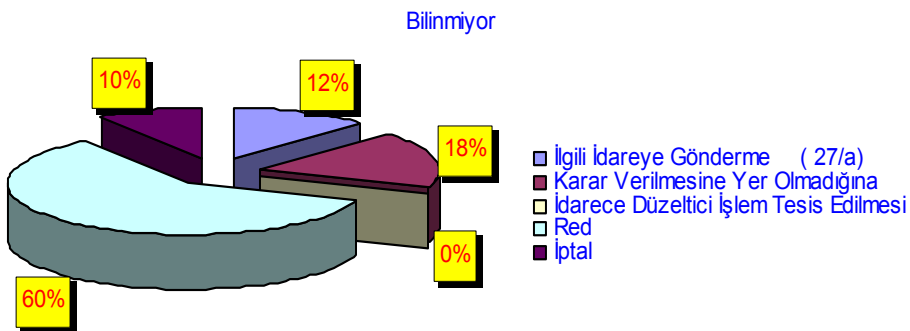
Şekil 24. Belli İstekliler Arasında Usulündeki Kararların Yüzdeleri



Şekil 25. Pazarlık Usulündeki Kararların Yüzdeleri



Şekil 26. Doğrudan Temin Usulündeki Kararların Yüzdeleri



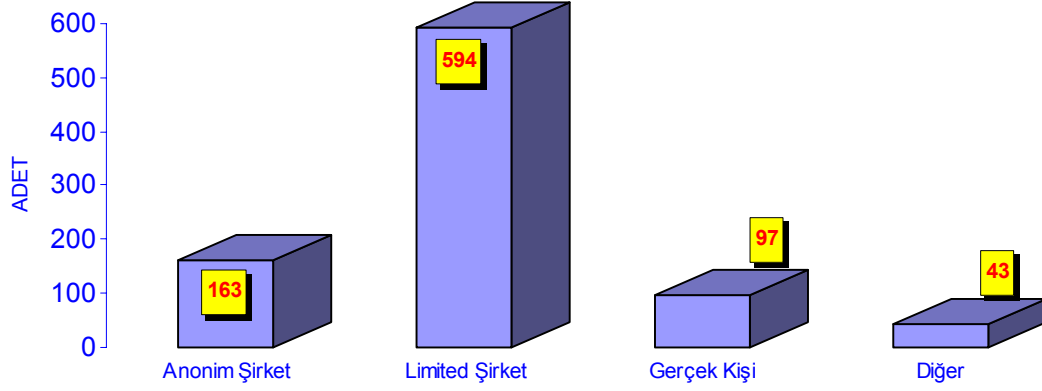
Şekil 27. Bilinmeyen Usullerdeki Kararların Yüzdeleri

## 2.4. Kararların Başvuranların Türüne Göre Dağılımı:

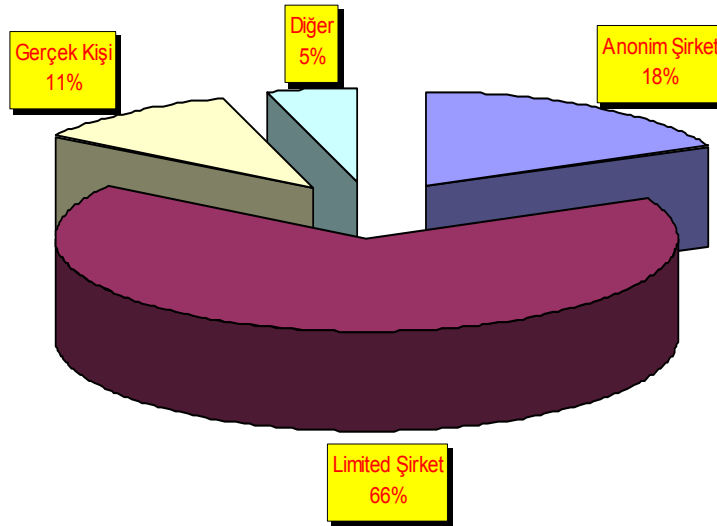
Tablo 6

	İHALENİN TÜRÜ							
	Mal Alımı		Hizmet Alımı		Yapım İşi		Yatay Toplamlar	
Başvuruyu Yapanın Türü	Adet	%	Adet	%	Adet	%	Adet	%
Anonim Şirket	101	27%	42	10%	20	16%	163	18%
Limited Şirket	207	56%	318	79%	69	54%	594	66%
Gerçek Kişi	34	9%	26	6%	37	29%	97	11%
Diğer	26	7%	15	4%	2	2%	43	5%
Düşey Toplamlar	368	100%	401	100%	128	100%	897	100%

Şikâyet başvurularının; şikâyet yapanların türüne göre incelemesi yapıldığında, ilk sırada bütün ihale türlerine göre ve toplamda %66 oranında limited şirketlerin, ikinci sırada ise % 18 oran ile anonim şirketlerin yer aldığı görülmektedir. Bu sonuçlar, şikâyet başvurularının büyük bir oranda (toplamda %84) kurumsal yapı türüne sahip istekliler tarafından gerçekleştirildiğini göstermektedir. Bu durum, şikâyet konusu unsurlar açısından değerlendirildiğinde; şikâyet unsurlarının niteliğini artırıcı bir yapı ortaya koymaktadır şeklinde yorumlanabilir.



Şekil 28. . Kararların Başvuranların Türüne Göre Adetleri



Şekil 29. . Kararların Başvuranların Türüne Göre yüzdeleri

## 2.5. Kararların Bakanlık/Kurum Bazında Sınıflandırılması

Tablo 7

	İHALENİN TÜRÜ									
	Mal Alımı		Hizmet Alımı		Yapım İşi		Yatay Toplamlar		Yapılan İhale Sayısı	T.Ş / ihale Sayısı
<b>Kurumsal Sınıflandırma</b>	Adet	%	Adet	%	Adet	%	Adet	%	Adet	%
Sağlık Bak.	98	27%	79	20%	3	2%	180	20%	4289	4,20%
İçişleri Bak. *	66	18%	35	9%	42	33%	143	16%	6031	2,37%
Yükseköğretim Kurumları	59	16%	24	6%	12	9%	95	11%	2198	4,32%
Enerji ve Tabii Kay.Bak.	18	5%	45	11%	7	5%	70	8%	1704	4,11%
Bayındırlık ve İsk. Bak.	4	1%	35	9%	13	10%	52	6%	1178	4,41%
MEB	17	5%	18	5%	16	12%	51	6%	5566	0,92%
Başbakanlık	9	2%	37	9%	4	3%	50	6%	696	7,18%
Kitler, Sosyal Kur.,Fonlar, Bağımsız Büt.Kur.	16	4%	30	8%	4	3%	50	6%	1944	2,57%
Çalışma ve Sos.Güv.Bak.	21	6%	24	6%	0	0%	45	5%	1242	3,62%
Ulaştırma Bak.	7	2%	26	7%	8	6%	41	5%	1109	3,70%
MSB	14	4%	15	4%	1	1%	30	3%	6529	0,46%
Tarım ve Köyİşleri Bak.	17	5%	9	2%	4	3%	30	3%	1465	2,05%
Sanayi ve Tic.Bak.	10	3%	9	2%	0	0%	19	2%	110	17,27 %
Maliye Bak.	5	1%	5	1%	1	1%	11	1%	614	1,79%
Çevre ve Orman Bak.	1	0%	2	1%	8	6%	11	1%	538	2,04%
Adalet Bak.	5	1%	0	0%	3	2%	8	1%	338	2,37%
Kültür ve Turizm Bak.	0	0%	7	2%	0	0%	7	1%	25	28,00 %
Sayıştay	0	0%	0	0%	2	2%	2	0%	8	25,00 %
Dışişleri Bak.	0	0%	1	0%	0	0%	1	0%	1	100,00 %
Vakıflar	1	0%	0	0%	0	0%	1	0%	23	4,35%
Cumhurbaşkanlığı	0	0%	0	0%	0	0%	0	0%	0	0,00%
TBMM	0	0%	0	0%	0	0%	0	0%	1	0,00%
Anayasa Mahkemesi	0	0%	0	0%	0	0%	0	0%	0	0,00%
Yargıtay	0	0%	0	0%	0	0%	0	0%	0	0,00%
Danıştay	0	0%	0	0%	0	0%	0	0%	0	0,00%
<b>Düşey Toplamlar</b>	<b>368</b>	<b>100 %</b>	<b>401</b>	<b>100 %</b>	<b>128</b>	<b>100%</b>	<b>897</b>	<b>100%</b>	<b>35.587</b>	<b>2,52%</b>

\* Yerel Yönetimler İçişleri Bakanlığı bünyesinde değerlendirilmiştir.

2003 yılında sonuçlanan Şikâyet Başvurularının, en üst idare bazında yani kurumsal sınıflandırma bazında, adet alarak analizi yapıldığında, ilk sırada 180 adet ve % 20 oranında Sağlık Bakanlığı, İkinci sırada 143 adet ve % 16 oranında İçişleri Bakanlığı ve üçüncü sırada ise 95 adet ve % 11 oranında Yüksek Öğretim Kurumlarının yer aldığı görülmektedir.

Bu oranı sırasıyla, Enerji ve Tabii Kaynaklar Bakanlığı(%8), Bayındırlık ve İskan Bakanlığı(%6), MEB(%6), Başbakanlık(%6), Kitler,Sosyal Kur.,Fonlar,Bağımsız Büt.Kuruluşlar(%6), Çalışma ve Sosyal Güvenlik Bakanlığı(%5), Ulaştırma Bakanlığı(%5), MSB(%3), Tarım ve Köyişleri Bakanlığı(%3), Sanayi ve Ticaret Bakanlığı(%2), Maliye Bakanlığı(%1), Çevre ve Orman Bakanlığı(%1), Adalet Bakanlığı(%1), Kültür ve Turizm Bakanlığı(%1) izlemektedir.

Sayıştay, Dışişleri Bakanlığı, Vakıflar, Cumhurbaşkanlığı, TBMM, Anayasa Mahkemesi, Yargıtay, Danıştay'a karşı Kurumumuza şikâyet başvurusunda bulunulmamıştır.

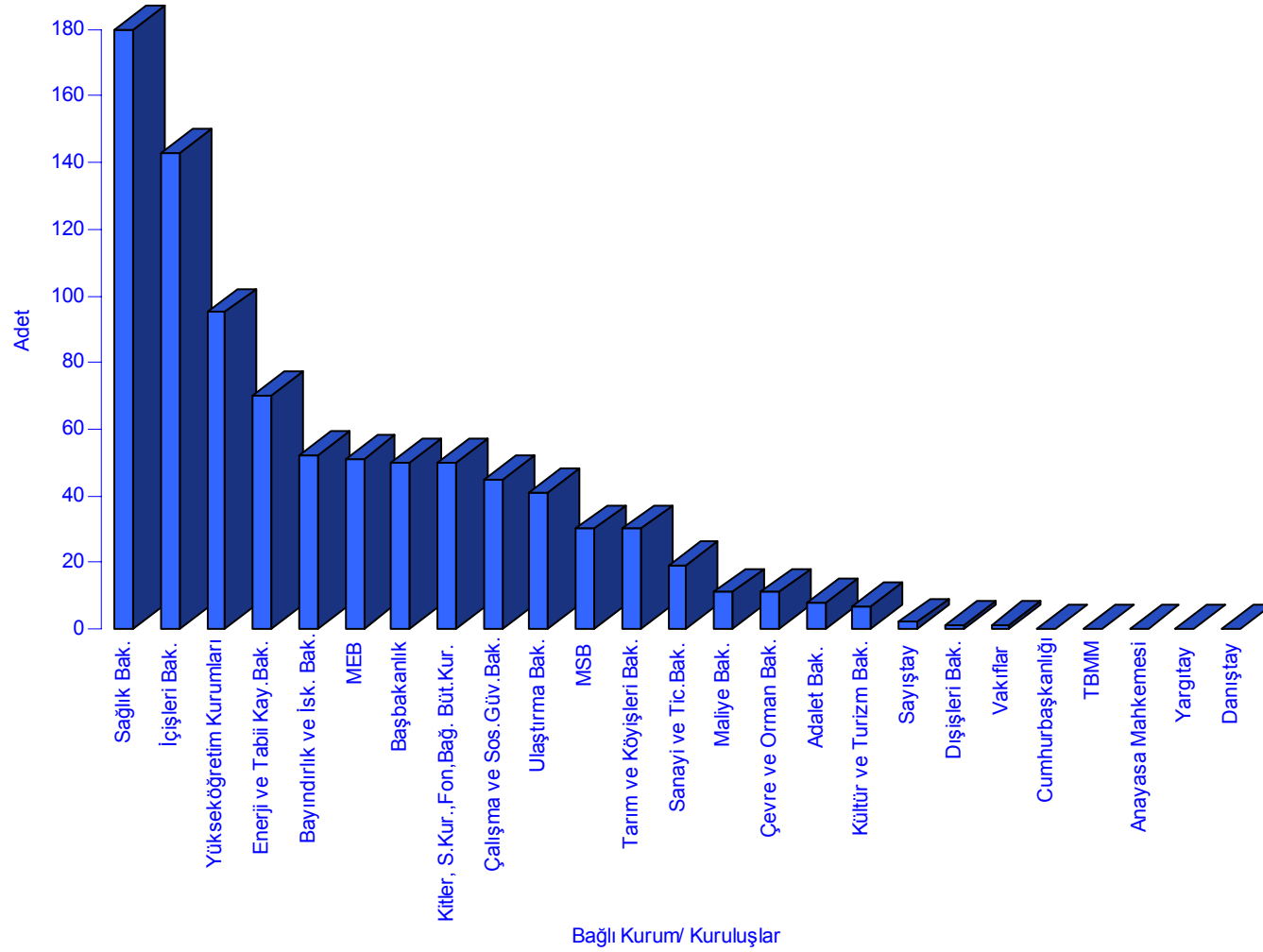
Kamu İhale Kurumuna gönderilen, İdarelerin gerçekleştirdiği ihalelere ait sözleşme sonuçlarını gösterir, İhale Bilgi Formlarından hareketle yapılan ihalelerin adet bazında Bağlı oldukları en üst kuruma göre sınıflandırması da yapılmıştır.

İhale Bilgi Formlarından alınan sonuçlar kurumsal bazda incelendiğinde birinci sırada 6.529 adet ile Milli Savunma Bakanlığı, ikinci sırada 6.031 adet ile İçişleri Bakanlığı, üçüncü sırada 5.566 adet ile Milli Eğitim Bakanlığı ve dördüncü sırada ise 4.289 adet ile Sağlık Bakanlığının yer aldığı tespit edilmiştir.

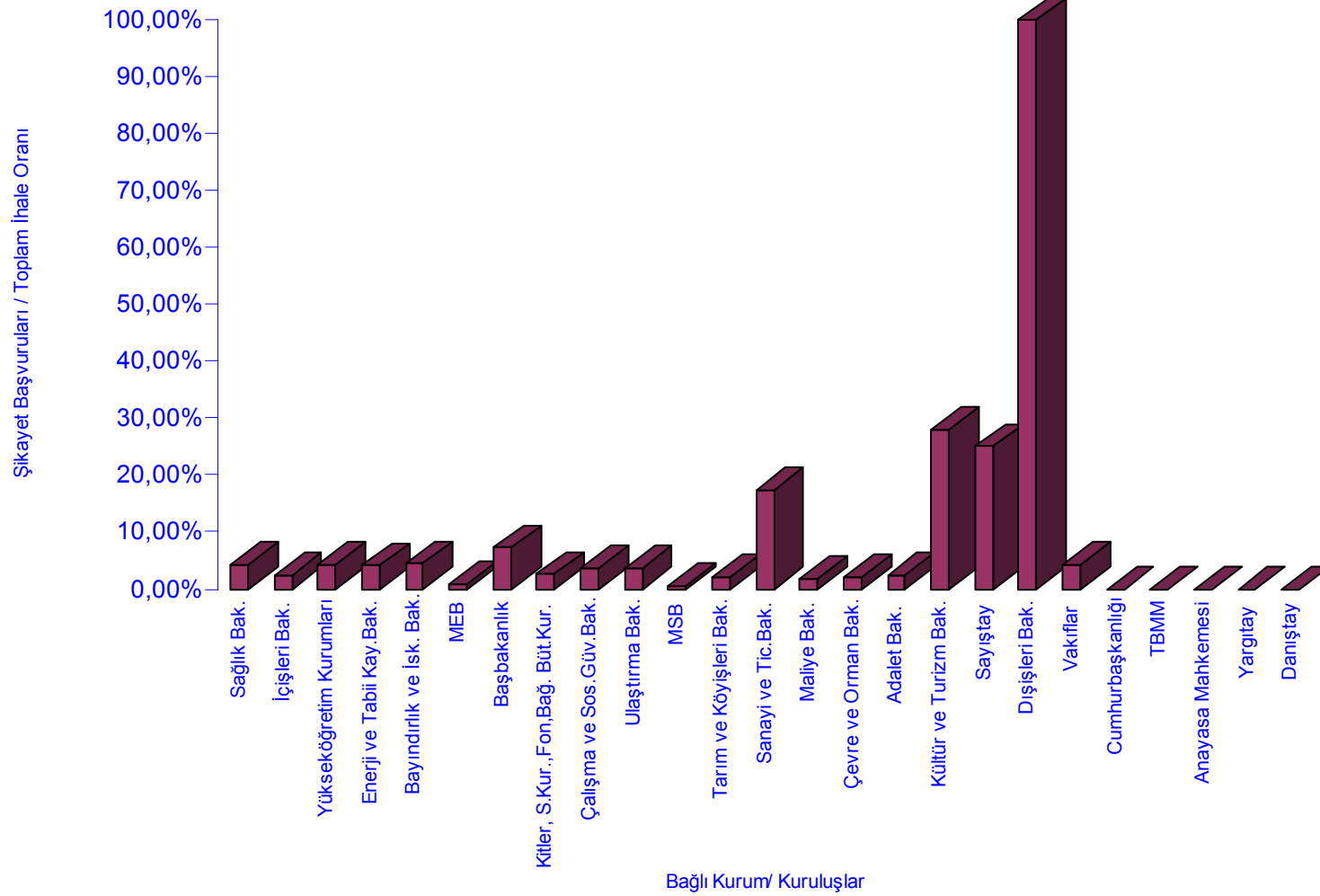


Kurumsal sınıflandırma bazında; sonuçlanan şikayet başvuruları ile yapılan ihalelerin karşılaştırması yapıldığında ise; % 100 oranı ile ilk sırada Dışişleri Bakanlığının, % 28 oranı ile Kültür ve Turizm Bakanlığının ve % 25 oranı ile Sayıştay'ın olduğu görülmekle beraber Dışişleri ve Kültür ve Turizm Bakanlıklarının ihale sayılarının diğer Kurumlara göre çok az olduğu göz önüne alındığında;

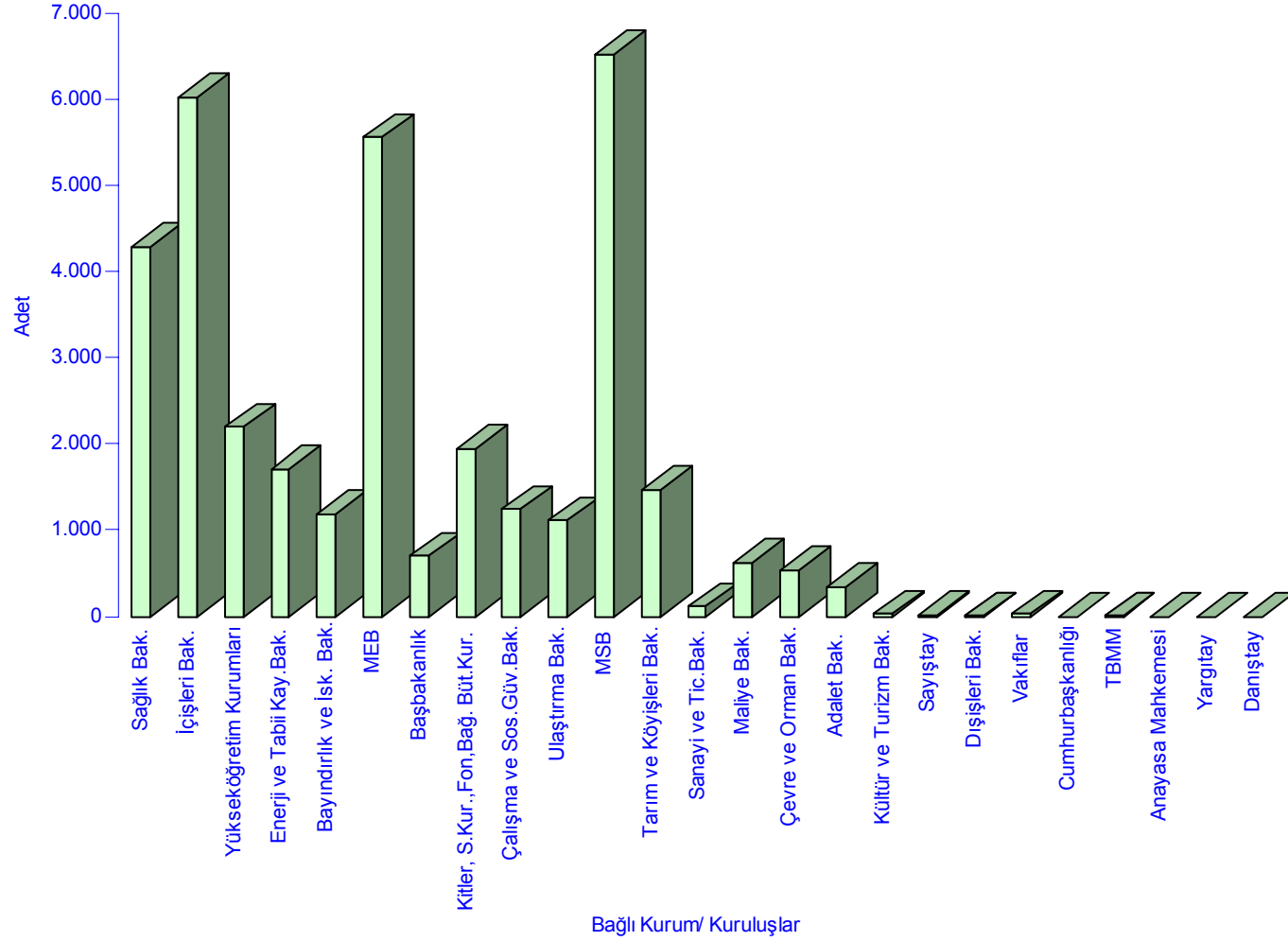
- MSB en çok ihale yapan fakat % 0.46 oranı ile en az şikâyet yapılan idare olduğu,
- Sağlık Bakanlığının en çok ihale yapan 4 üncü Kurum olmasına rağmen en fazla şikâyet başvurusu yapılan Kurum olduğu,
- İçişleri Bakanlığının en çok ihale yapan 2 nci Kurum olmasına rağmen şikayet başvurusunda bulunan idareler sıralamasında aynı sırada yer aldığı görülmüştür.



Şekil 30. . Kararların Bakanlık/Kurum Bazında Adetleri



Şekil 31. Toplam Şikayetlerin Yapılan ihale Sayılarına Oranı



**Şekil 32. Bağlı Kurum / Kuruluşların Yaptıkları İhale Sayıları**



### **Bölüm 3**

#### **Sonuç**

2003 yılı içerisinde **897'si Uyuşmazlık Kararı** ve **700'ü Ara Karar** olmak üzere Başvurulara ait toplam **1597** adet karar alınmıştır.

Kamu İhale Kurumuna yapılan İdari Başvurularla ilgili toplam **1597** karardan % **56** sının UYUŞMAZLIK **KARARLARI** ve % **44** nün ise **ARA KARARLAR** olduğu saptanmıştır.

01.01.2003 - 31.12.2003 tarihleri arasındaki bir yıllık dönemde sonuca bağlanan Uyuşmazlık Kararların % **45** ini **Hizmet Alımı**, % **41** ini Mal **Alımı** ve % **14** ünü ise **Yapım İşi** ihalelerinin oluşturduğu saptanmıştır.

Uyuşmazlık kararlarının ihale türlerine göre sonuçları incelendiğinde en fazla kararın her ihale türü için Red olarak sonuca bağlandığı toplamda 410 adet ve % 46 oranında, en önemli kararlardan birisi olan ihale iptal kararının ise toplam 150 adet ve % 17 ile üçüncü sırada olduğu görülmektedir. İhale türüne göre İptal kararlarının oran olarak ilk sırada % 27 ile yapım işi ihalelerinde gerçekleştiği tespit edilmiştir. Diğer karar şekilleri olan; ilgili idareye gönderme, karar verilmesine yer olmadığına ve idarece düzeltici işlem tesis edilmesine yönelik kararların toplam 337 adet ile % 38 ini oluşturmaktadır.

01.01.2003 tarihinden 31.12.2003 tarihleri arasındaki bir yıllık dönemde Kanun kapsamında ihalesi yapılan ve sözleşme sonuçları (İhale Bilgi Formları), gerek internet gerekse posta yoluyla Kamu İhale Kurumuna gönderilen 35.587 adet İhale ile Kurumumuza yapılan İdari Başvurular karşılaştırıldığında, **Uyuşmazlık Kararlarının(Şikayetlerin) Toplam İhaleler içindeki oranın % 2.5** olduğu saptanmıştır.

Öte yandan, tablolardan da görülebileceği gibi bazı kurumlar bünyesinde yapılan ihalelere ait sözleşme sonuçlarını gösteren İhale Bilgi Formları, Kamu İhale Kurumuna çok azı gönderilmekte veya hiç gönderilmemektedir.

Bu durum 4734 sayılı kanun kapsamında yapılan Kamu alımlarına yönelik istatistiklerin doğru olarak oluşturulmasında olumsuz etken yaratmaktadır.