

BAŞLIK

ŞİKAYET İSTATİSTİKLERİ

DÖNEM

2005 Yılı
(01.01.2005 - 31.03.2005)

	İSİM-UNVAN	İMZA	TARİH
HAZIRLAYAN	Samet DURAKOĞLU İstatistikçi		NİSAN 2005
	Yakup KILIÇ Kamu İhale Uzmanı		NİSAN 2005
ONAY	Biröl TERLEMEZ İstatistik ve Sicil İzleme Dairesi Başkanı		NİSAN 2005

İÇİNDEKİLER

GİRİŞ.....	3
BÖLÜM 1 : Kararların Sınıflandırılması.....	4
1.1. Alınan Kararlar.....	4
1.2. Kararların İhale Türlerine Göre Sınıflandırılması	5
BÖLÜM 2 : Sonuç Kararlarının Sınıflandırılması.....	7
2.1. Kararların Sonuçlarına Göre Sınıflandırılması	7
2.2. Kararların Başvuruların Türüne Göre Sınıflandırılması	8
2.3. Kararların Bakanlık / Kurum Bazında Sınıflandırılması	10
BÖLÜM 3 : SONUÇ VE DEĞERLENDİRME	12

GİRİŞ

4734 sayılı Kamu İhale Kanununun 53/6-4 maddesi ile yapılan ihaleler ve sözleşmelerle ilgili Kurum tarafından belirlenen şekilde bilgi toplama, adet, tutar ve diğer konular itibariyle istatistikler oluşturma ve yayımlama görevi Kamu İhale Kurumuna verilmiştir.

Kamu İhale Kurumunun Teşkilatı İle Kurum Personelinin Mali ve Sosyal Hakları, Çalışma Usul ve Esasları Hakkında Yönetmeliğin 25 inci maddesi ile de bu görevleri yerine getirmekle İstatistik ve Sicil İzleme Dairesi Başkanlığı görevlendirilmiştir.

Bu kapsamda, İstatistik ve Sicil İzleme Dairesi tarafından İhalelere Karşı Yapılacak İdari Başvurulara Ait Yönetmelik uyarınca 01.01.2005 tarihinden 31.03.2005 tarihine kadar elde edilen tüm veriler incelenerek bu rapor hazırlanmıştır.

Bu sayede ilgili dönemde ortaya çıkan eğilimler incelenerek gerekli analizler yapılmış ve sonuçlar çeşitli tablo ve grafiklerde gösterilmiştir.

2005 yılı ilk çeyreğinde Kanun kapsamında yapılan ihalelere yönelik şikayetlerle ilgili olarak, 932 adet karar alınmış olup bunların 666 adedi uyuşmazlık ve 266 adedi ara kararlar niteliğindedir. Uyuşmazlık kararlarının tamamı resmi gazetede yayımlanmıştır. Uyuşmazlık kararlarının %57 si hizmet alım ihaleleri, %23 ünü mal alımı, %20 sini ise yapım işi ihaleleri oluşturmuştur.

Şikayetlere yönelik uyuşmazlık kararlarının %58 i red, %17 si iptal, %25 i ise diğer kararlar olarak sonuçlanmıştır.

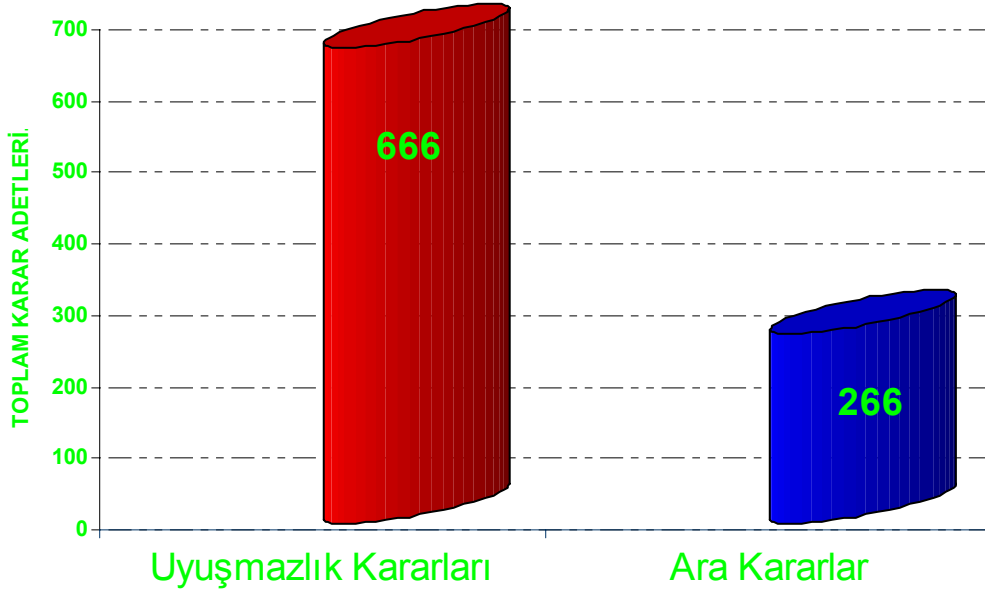
Bölüm 1

KARARLARIN SINIFLANDIRILMASI

1.1. Alınan Kararlar:

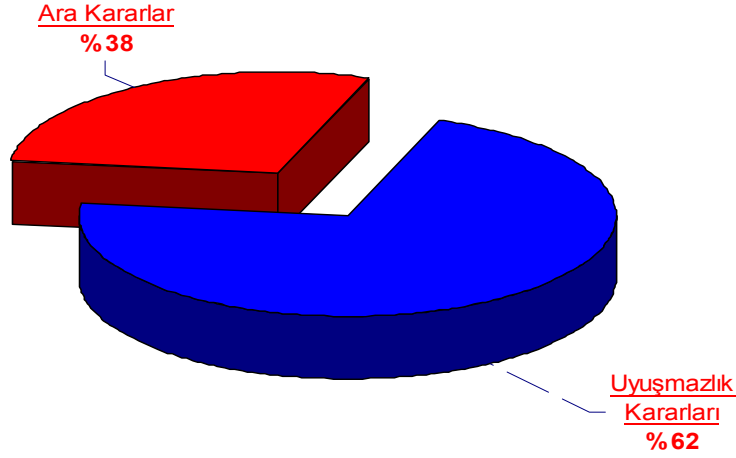
2005 yılı ilk çeyreğinde **666 adet Uyuşmazlık Kararı** ve **266 adet Ara Karar** olmak üzere Başvurulara ait toplam **932 adet** karar alınmıştır.

KARARLAR	Miktarı	Yüzde
	Adet	%
Uyuşmazlık Kararları	666	62%
Ara Kararlar	266	38%
Toplam	932	100%



Kararların Adetleri

Kamu İhale Kurumuna yapılan İdari Başvurularla ilgili toplam **932 adet** karardan **%62'sinin UYUŞMAZLIK KARARLARI** ve **%38'sinin ise ARA KARARLAR** olduğu saptanmıştır.



Kararların Yüzdeleri

01.01.2005 tarihinden 31.03.2005 tarihleri arasındaki dönemde Kanun kapsamında ihalesi yapılan ve sözleşme sonuçları (İhale Bilgi Formları), internet yoluyla Kamu İhale Kurumuna gönderilen **21.600 adet** İhale ile Kurumumuza yapılan İdari Başvurular karşılaştırıldığında:

Uyuşmazlık Kararlarının(Şikâyetlerin) Toplam İhaleler içindeki

Oranı= $(666/21.600) \times 100 = \underline{\underline{\%3.083}}$ dür. Bu oranın ihale türlerine göre hesaplaması yapıldığında,

Mal alımları için= $(156/9.982) \times 100 = \underline{\underline{\%1.56}}$

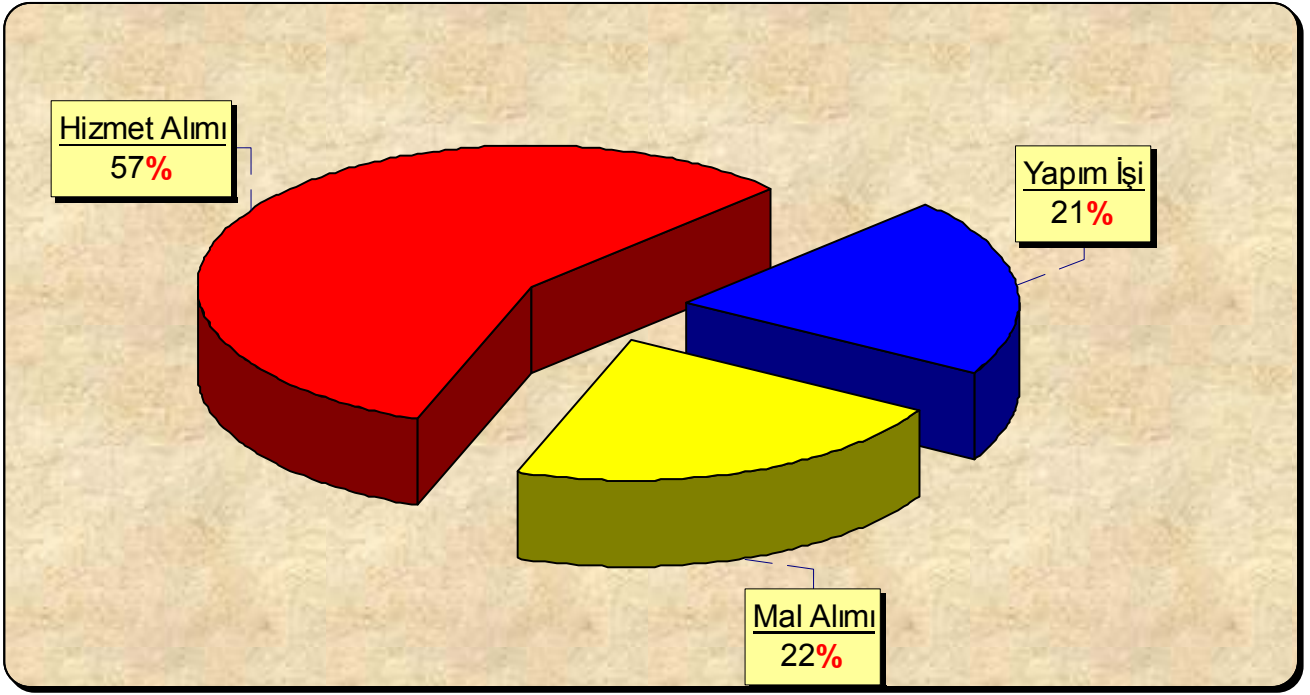
Hizmet alımları için = $(377/10.869) \times 100 = \underline{\underline{\%3.47}}$

Yapım işleri için = $(133/749) \times 100 = \underline{\underline{\%17.8}}$ oranlarında gerçekleştiğini görmekteyiz.

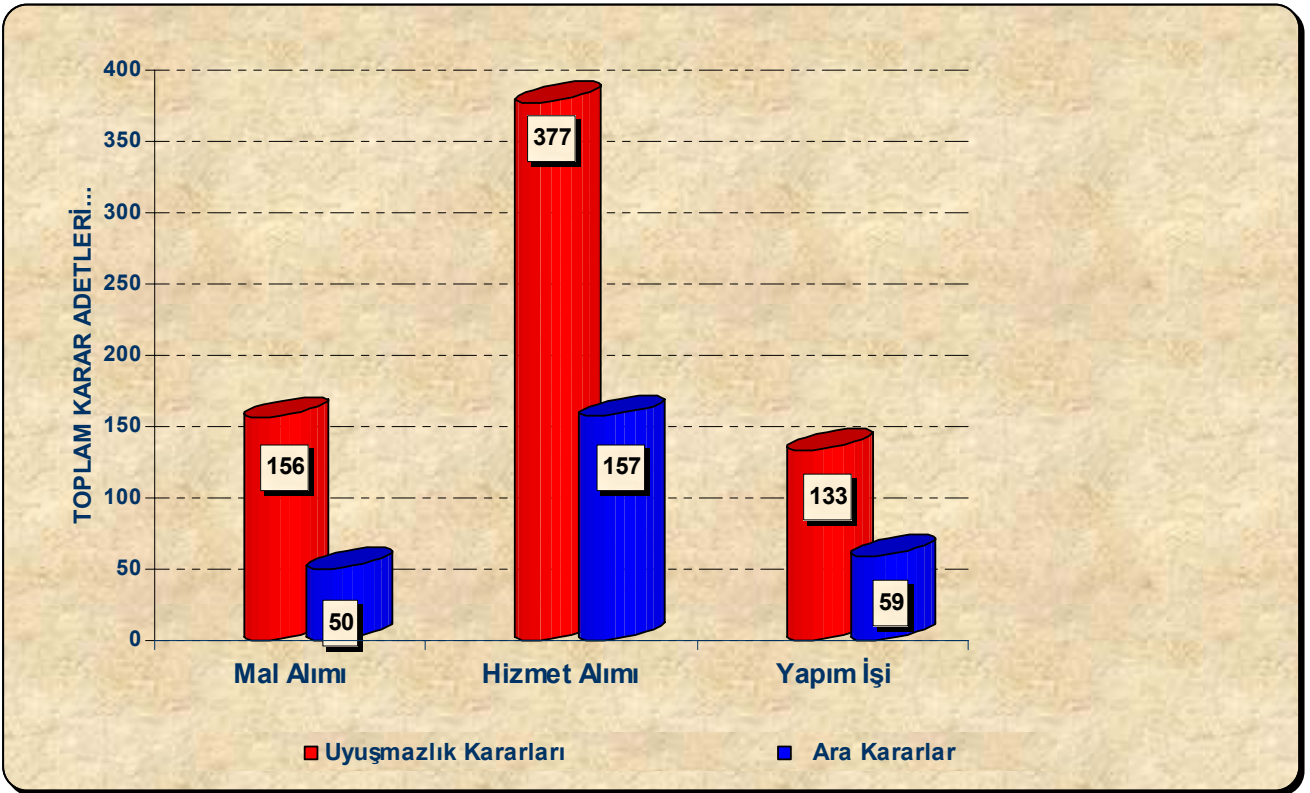
1.2. Kararların İhale Türlerine Göre Sınıflandırılması

KARARLAR	Uyuşmazlık Kararları		Ara Kararlar		Yatay Toplamlar	
	Adet	Yüzde (%)	Adet	Yüzde (%)	Adet	Yüzde (%)
İhale Türü						
Mal Alımı	156	23%	50	19%	206	22%
Hizmet Alımı	377	57%	157	59%	534	57%
Yapım İş	133	20%	59	22%	192	21%
Düşey Toplamlar	666	100%	266	100%	932	100%

01.01.2005 - 31.03.2005 tarihleri arasındaki sonuca bağlanan Uyuşmazlık Kararların **%57** sini **Hizmet Alımı**, **%23** ünü **Mal Alımı** ve **%20** sini ise **Yapım İş** ihalelerinin oluşturduğu saptanmıştır.



Kararların İhale Türlerine Göre Yüzdeleri



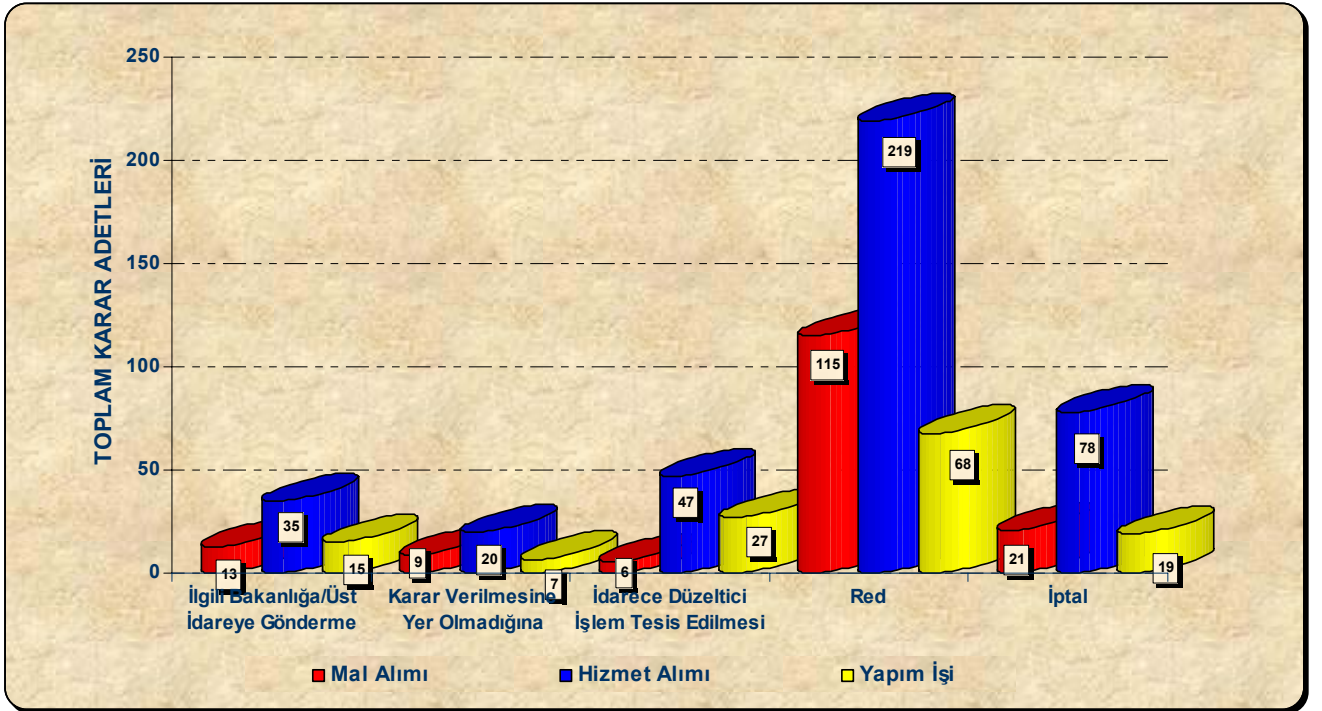
Kararların İhale Türlerine Göre Adetleri

Bölüm 2

SONUÇ KARARLARIN SINIFLANDIRILMASI

2.1. Kararların Sonuçlarına Göre Sınıflandırılması :

KARARLAR	İHALENİN TÜRÜ							
	Mal Alımı		Hizmet Alımı		Yapım İşi		Yatay Toplamlar	
	Adet	%	Adet	%	Adet	%	Adet	%
İlgili Bakanlık/Üst İdareye Gönderme	13	8%	35	9%	15	11%	63	9%
Karar Verilmesine Yer Olmadığına	9	5%	20	5%	7	5%	36	5%
İdarece Düzeltici İşlem Tesis Edilmesi	6	4%	47	12%	27	20%	80	11%
Red	115	70%	219	55%	68	50%	402	58%
İptal	21	13%	78	20%	19	14%	118	17%
Düşey Toplamlar	164	100%	399	100%	136	100%	699	100%

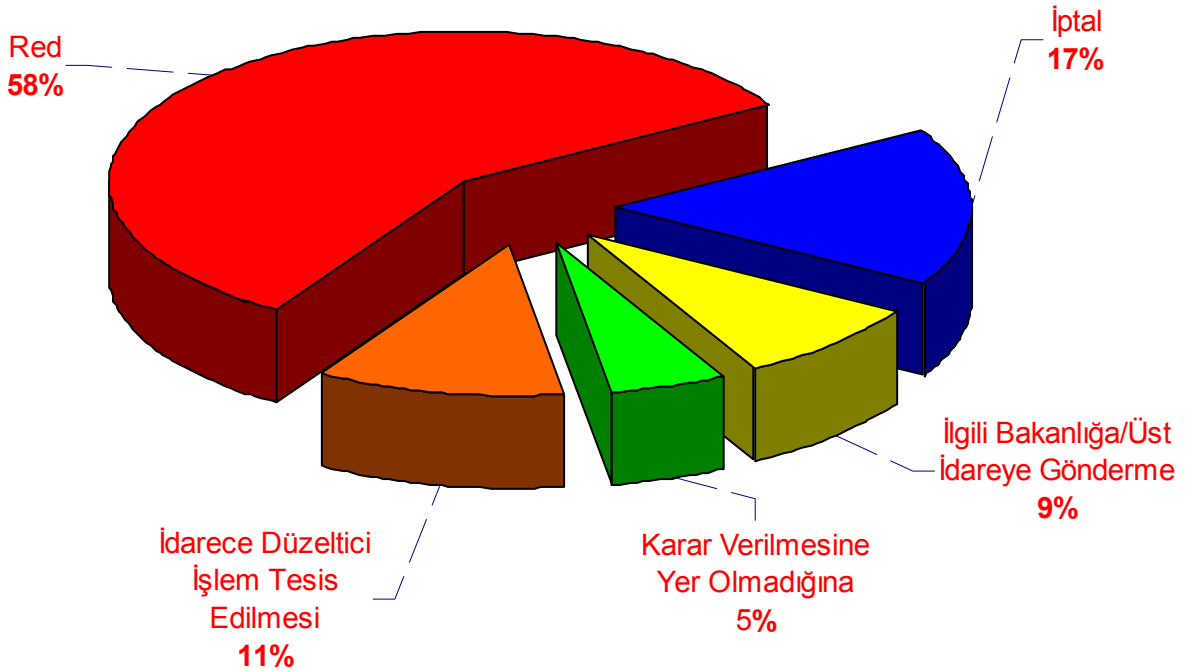


Başvuruların Karar Sonuçlarına Göre Adetleri

Uyuşmazlık kararlarının sonuçları incelendiğinde ilk sırada **402 adet ve %58** oranında red, ikinci sırada ise **118 adet ve %17** oranı ile iptal kararının alındığı görülmektedir.

Diğer karar şekilleri olan İlgili Bakanlık veya Üst İdareye Gönderme kararlarının **63 adet ve %9** oranında, İdarece Düzeltici İşlem Tesis Edilmesi ise toplam **80 adet ile %11** oranında ve Karar Verilmesine Yer Olmadığına İlişkin Kararların **36 adet ile %5** oranında gerçekleştiği görülmüştür.

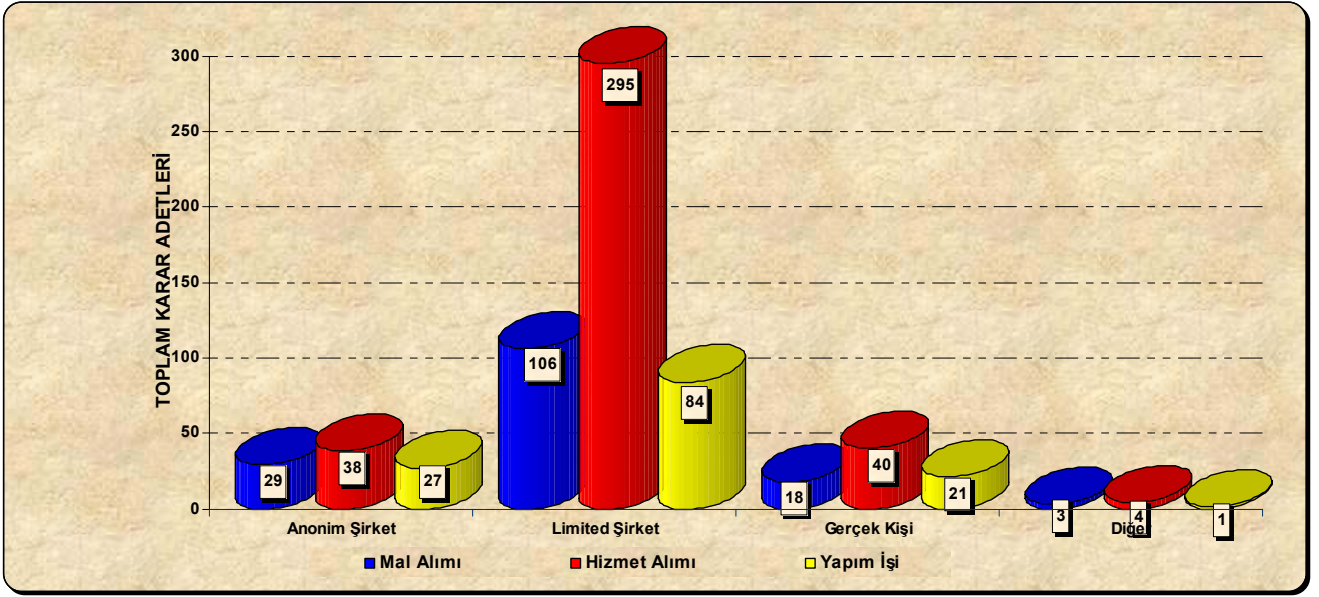
Bu tabloda uyuşmazlık kararlarının toplam sayısının 699 olarak gözükmesinin nedeni; bazı kararlara ait sonuçların aynı anda iki kararı içerdiğini bunların toplam kararlar içerisindeki sayısının 33 olduğu, bu ikinci kararın verilen karara ilave olarak ilgili bakanlığa/üst idareye gönderme kararı olduğu tespit edilmiştir.



Başvuruların Karar Sonuçlarına Göre Yüzdeleri

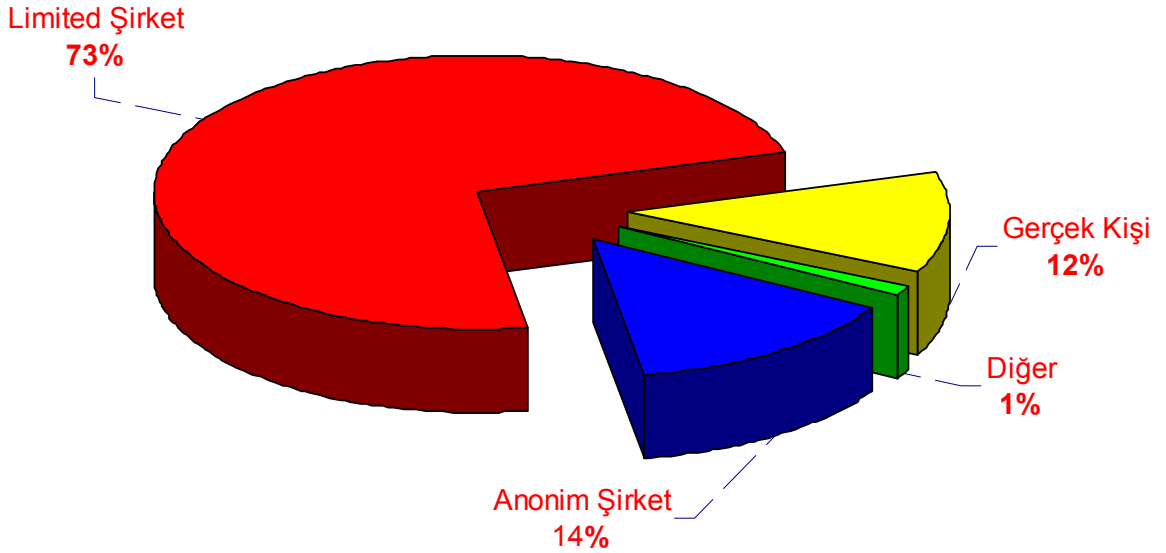
2.2. Kararların Başvuranların Türüne Göre Dağılımı:

	İHALENİN TÜRÜ							
	Mal Alımı		Hizmet Alımı		Yapım İşİ		Yatay Toplamlar	
Başvuruyu Yapanın Türü	Adet	%	Adet	%	Adet	%	Adet	%
Anonim Şirket	29	19%	38	10%	27	20%	94	14%
Limited Şirket	106	68%	295	78%	84	63%	485	73%
Gerçek Kişi	18	12%	40	11%	21	16%	79	12%
Diğer	3	2%	4	1%	1	1%	8	1%
Düşey Toplamlar	156	100%	377	100%	133	100%	666	100%



Kararların Başvuranların Türüne Göre Adetleri

Şikâyet başvurularının; şikâyet yapanların türüne göre incelemesi yapıldığında, ilk sırada bütün ihale türlerine göre ve toplamda **%73 oranında Limited Şirketlerin**, ikinci sırada ise **% 14 oranı ile Anonim Şirketlerin** yer aldığı görülmektedir. Bu sonuçlar, şikâyet başvurularının **%87 oranında** kurumsal yapı türüne sahip istekliler tarafından gerçekleştirildiğini göstermektedir.



Kararların Başvuranların Türüne Göre Yüzdeleri

2.3. Kararların Bakanlık/Kurum Bazında Sınıflandırılması :

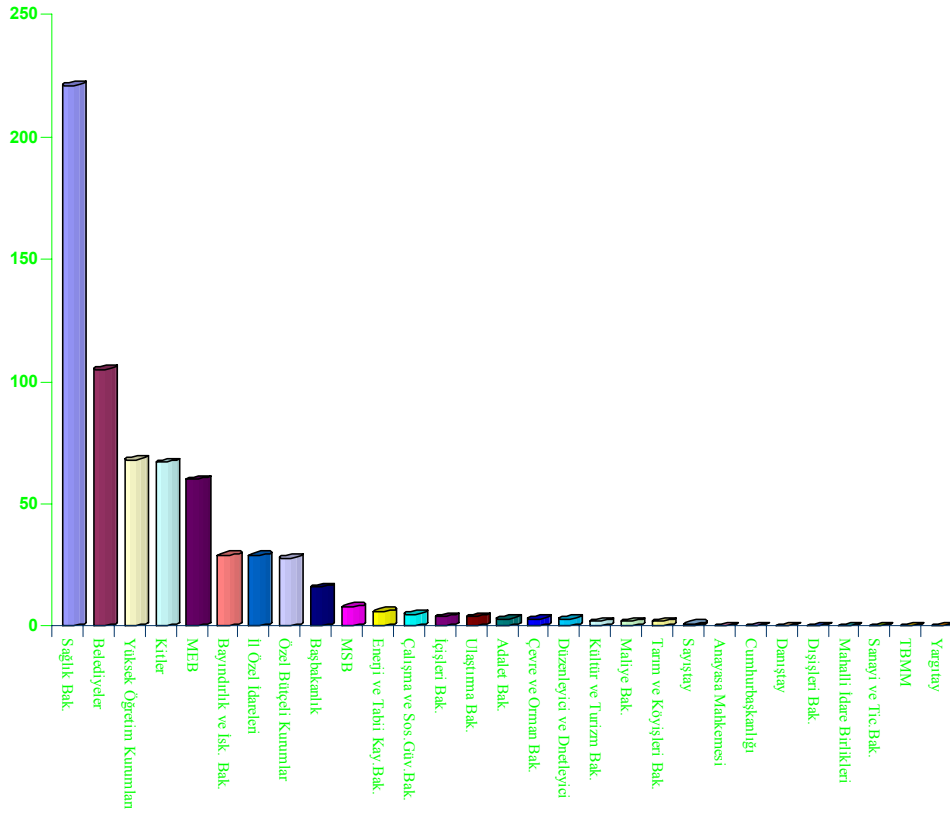
Kurumsal Sınıflandırma	İHALENİN TÜRÜ							
	Mal Alımı		Hizmet Alımı		Yapım İşi		Yatay Toplamlar	
	Adet	%	Adet	%	Adet	%	Adet	%
Sağlık Bak.	87	56%	128	34%	6	5%	221	33%
Belediyeler	20	13%	68	18%	17	13%	105	16%
Yüksek Öğretim Kurumları	20	13%	40	11%	8	6%	68	10%
Kitler	5	3%	43	11%	19	14%	67	10%
MEB	2	1%	27	7%	31	23%	60	9%
Bayındırlık ve İsk. Bak.	1	1%	5	1%	23	17%	29	4%
İl Özel İdareleri	8	5%	7	2%	14	11%	29	4%
Özel Bütçeli Kurumlar	6	4%	16	4%	6	5%	28	4%
Başbakanlık	1	1%	15	4%	0	0%	16	2%
MSB	2	1%	4	1%	2	2%	8	1%
Enerji ve Tabii Kay.Bak.	0	0%	3	1%	3	2%	6	1%
Çalışma ve Sos.Güv.Bak.	1	1%	4	1%	0	0%	5	1%
İçişleri Bak.	1	1%	2	1%	1	1%	4	1%
Ulaştırma Bak.	0	0%	3	1%	1	1%	4	1%
Adalet Bak.	0	0%	2	1%	1	1%	3	0,5%
Çevre ve Orman Bak.	0	0%	3	1%	0	0%	3	0,5%
Düzenleyici ve Denetleyici Kurumlar	0	0%	3	1%	0	0%	3	0,5%
Kültür ve Turizm Bak.	0	0%	1	0%	1	1%	2	0,3%
Maliye Bak.	1	1%	1	0%	0	0%	2	0,3%
Tarım ve Köyişleri Bak.	1	1%	1	0%	0	0%	2	0,3%
Sayıştay	0	0%	1	0%	0	0%	1	0,2%
Düşey Toplamlar	156	100%	377	100%	133	100%	666	100%

2005 yılı ilk çeyreğinde sonuçlanan Şikâyet Başvurularının, en üst idare bazında yani kurumsal sınıflandırma bazında, adet olarak analizi yapıldığında, ilk sırada **221 adet ve % 33 oranında Sağlık Bakanlığı**, ikinci sırada **105 adet ve % 16 oranlarında Belediyeler** ve üçüncü sırada ise **68 adet ve %10 oranında Yüksek Öğretim Kurumları'nın** yer aldığı görülmektedir.

Bu oranı sırasıyla, Kitler-Sosyal Kur-Fonlar-Bağımsız Bütçeli Kuruluşlar(67 adet-%10 oranında) ,Milli Eğitim Bakanlığı(60 adet-%9 oranında), Bayındırlık ve İskan Bakanlığı(29 adet-%4 oranında), İl Özel İdareleri(29 adet-%4 oranında), Özel Bütçeli Kuruluşlar (28 adet-%4 oranında), Başbakanlık(16 adet-%2 oranında), MSB(8 adet-%1 oranında), Enerji ve Tabii

Kaynaklar Bakanlığı(6 adet-%1 oranında), Çalışma ve Sosyal Güvenlik Bakanlığı(5 adet-%1 oranında), İçişleri Bakanlığı(4 adet-%1 oranında), Ulaştırma Bakanlığı(4 adet-%1 oranında) ve diğer kurumlar izlemektedir. Cumhurbaşkanlığı, Anayasa Mahkemesi, Yargıtay, Danıştay, Dışişleri Bakanlığı, Sanayi ve Ticaret Bakanlığı, Türkiye Büyük Millet Meclisi, Mahalli İdare Birlikleri hakkında 2005 yılı ilk çeyreğinde hiç şikayet başvurusu yapılmamıştır.

Kamu İhale Kurumuna gönderilen, İdarelerin gerçekleştirdiği ihalelere ait sözleşme sonuçlarını gösterir, İhale Bilgi Formlarından hareketle yapılan ihalelerin adet bazında Bağlı oldukları en üst kuruma göre sınıflandırması da yapılmıştır. Kararların Bakanlık/Kurum bazında dağılımları aşağıdaki grafikte gösterilmektedir.



Kararların Bakanlık/Kurum Bazında Adetsel Dağılımları

Bölüm 3

SONUÇLAR VE DEĞERLENDİRME

1. 2005 yılı ilk çeyreğinde **666 adet Uyuşmazlık Kararı** ve **266 adet Ara Karar** olmak üzere Başvurulara ait toplam **932 adet** karar alınmıştır. Kamu İhale Kurumuna yapılan İdari Başvurularla ilgili toplam **932** adet karardan **%62** sinin **UYUŞMAZLIK KARARLARI** ve **%38** inin ise **ARA KARARLAR** olduğu saptanmıştır.

2. 01.01.2005 tarihinden 31.03.2005 tarihleri arasındaki 3 aylık dönemde Kanun kapsamında ihalesi yapılan ve sözleşme sonuçları (İhale Bilgi Formları), internet yoluyla Kamu İhale Kurumuna gönderilen **21.600 adet** İhale ile Kurumumuza yapılan İdari Başvurular karşılaştırıldığında:

Uyuşmazlık Kararlarının(Şikâyetlerin) Toplam İhaleler içindeki

Oranı= $(666/21.600) \times 100 = \underline{\underline{\%3.083}}$ dür.