

İÇİNDEKİLER

GİRİŞ	178
BÖLÜM 1 : Kararların Sınıflandırılması	179
1.1. Alınan Kararlar	179
1.2. Kararların İhale Türlerine Göre Sınıflandırılması	180
BÖLÜM 2 : Sonuç Kararlarının Sınıflandırılması	182
2.1. Kararların Sonuçlarına Göre Sınıflandırılması	182
2.2. Kararların Başvuruların Türüne Göre Sınıflandırılması	184
2.3. Kararların İhale Türlerine Göre Bakanlık / Kurum Bazında Sınıflandırılması	186
2.3.1 Mal Alım İhalelerine İlişkin Verilen Kararlar.....	186
2.3.2 Hizmet Alım İhalelerine İlişkin Verilen Kararlar.....	187
2.3.3 Yapım İşi İhalelerine İlişkin Verilen Kararlar.....	188
2.3.4 Kararların Bakanlık /Kurum Bazında Sınıflandırılması.....	189
2.4. Şikayetlerin Bakanlık/Kurum' ların Gerçekleştirdikleri İhalelere Göre Sınıflandırılması.....	191
BÖLÜM 3 : SONUÇ VE DEĞERLENDİRME	192
BÖLÜM 4 : Şikayetlerin 2005-2006 yılları karşılaştırılması.....	192-195

GİRİŞ

4734 sayılı Kamu İhale Kanununun 53/b-4 maddesi ile yapılan ihaleler ve sözleşmelerle ilgili Kurum tarafından belirlenen şekilde bilgi toplama, adet, tutar ve diğer konular itibariyle istatistikler oluşturma ve yayımlama görevi Kamu İhale Kurumuna verilmiştir.

Kamu İhale Kurumunun Teşkilatı İle Kurum Personelinin Mali ve Sosyal Hakları, Çalışma Usul ve Esasları Hakkında Yönetmeliğin 25 inci maddesi ile de bu görevleri yerine getirmekle İstatistik ve Sicil İzleme Dairesi Başkanlığı görevlendirilmiştir.

Bu kapsamda, İstatistik ve Sicil İzleme Dairesi tarafından İhalelere Karşı Yapılacak İdari Başvurulara Ait Yönetmelik uyarınca 01.01.2006 tarihinden 31.12.2006 tarihine kadar elde edilen tüm veriler incelenerek bu rapor hazırlanmıştır.

Bu sayede ilgili dönemde ortaya çıkan eğilimler incelenerek gerekli analizler yapılmış ve sonuçlar çeşitli tablo ve grafiklerde gösterilmiştir.

2006 yılında Kanun kapsamında yapılan ihalelere yönelik şikayetlerle ilgili olarak **5.115** adet karar alınmış olup bunların 3.348 adedi uyuşmazlık ve 1.767 adedi ara kararlar niteliğindedir. Uyuşmazlık kararlarının tamamı resmi gazetede yayımlanmıştır. Uyuşmazlık kararlarının %50 si hizmet alım ihaleleri, %28 ini mal alımı, %22 sini ise yapım işi ihaleleri oluşturmuştur.

Şikayetlere yönelik uyuşmazlık kararlarının %52 si red, %22 si iptal, %26 sı ise diğer kararlar olarak sonuçlanmıştır.

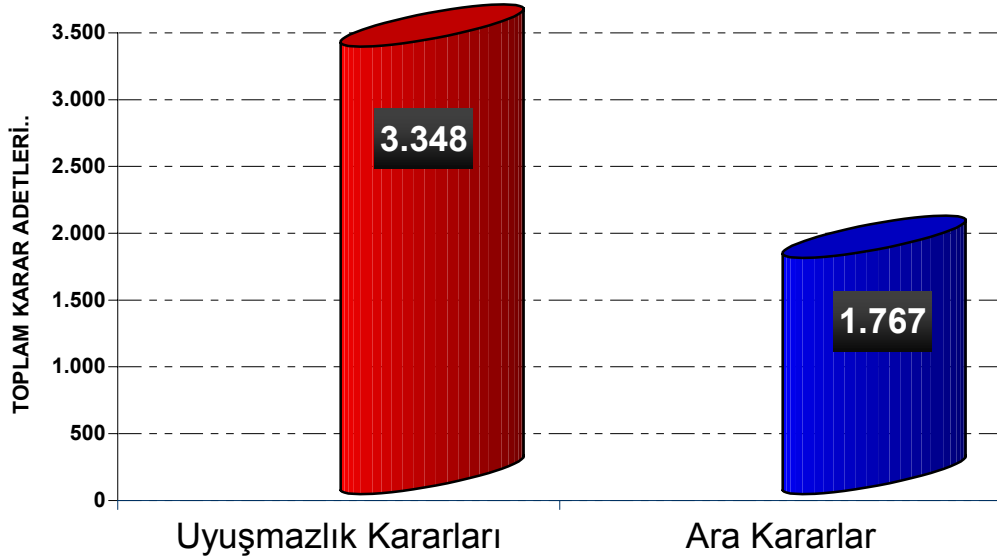
Bölüm 1

KARARLARIN SINIFLANDIRILMASI

1.1. Alınan Kararlar

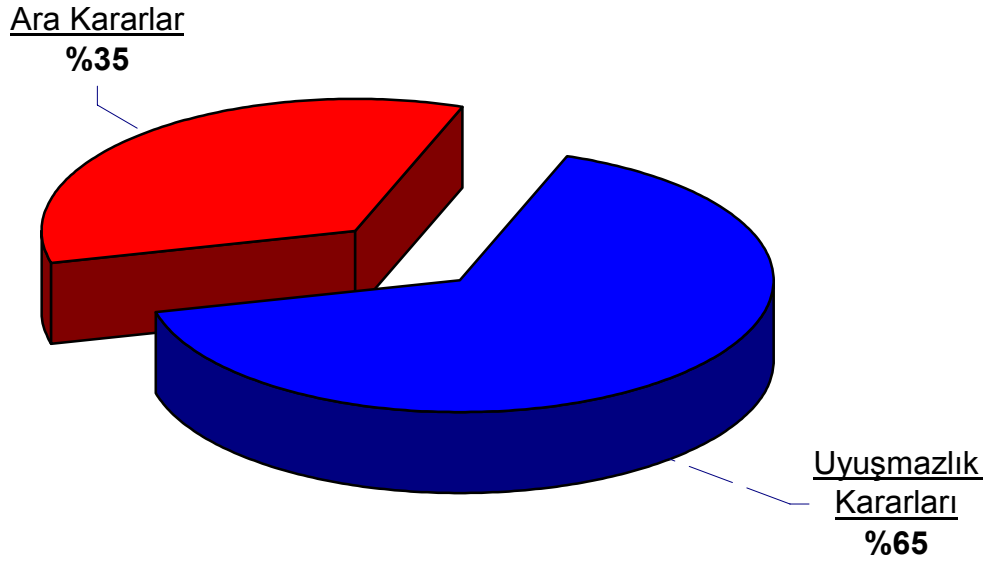
2006 yılında **3.348** adet Uyuşmazlık Kararı ve **1.767** adet Ara Karar olmak üzere Başvurulara ait toplam **5.115** adet karar alınmıştır.

KARARLAR	Miktarı	Yüzde
	Adet	%
Uyuşmazlık Kararları	3.348	65%
Ara Kararlar	1.767	35%
Toplam	5.115	100%



Kararların Adetleri

Kamu İhale Kurumuna yapılan İdari Başvurularla ilgili toplam **5.115** adet karardan %65'inin UYUŞMAZLIK KARARLARI ve %35'inin ise ARA KARARLAR olduğu saptanmıştır.



Kararların Yüzdeleri

2006 yılında Kanun kapsamında ihalesi yapılan ve sözleşme sonuçları (İhale Bilgi Formları), internet yoluyla Kamu İhale Kurumuna Kanun kapsamında gönderilen 137.857 adet İhale ile Kurumumuza yapılan İdari Başvurular karşılaştırıldığında:

Uyuşmazlık Kararlarının(Şikâyetlerin) Toplam İhaleler içindeki

Oranı= $(3.348/137.857) \times 100 = \underline{\%2.242}$ dir. Bu oranın ihale türlerine göre hesaplaması yapıldığında,

Mal alımları için = $(950/72.719) \times 100 = \underline{\%1.306}$

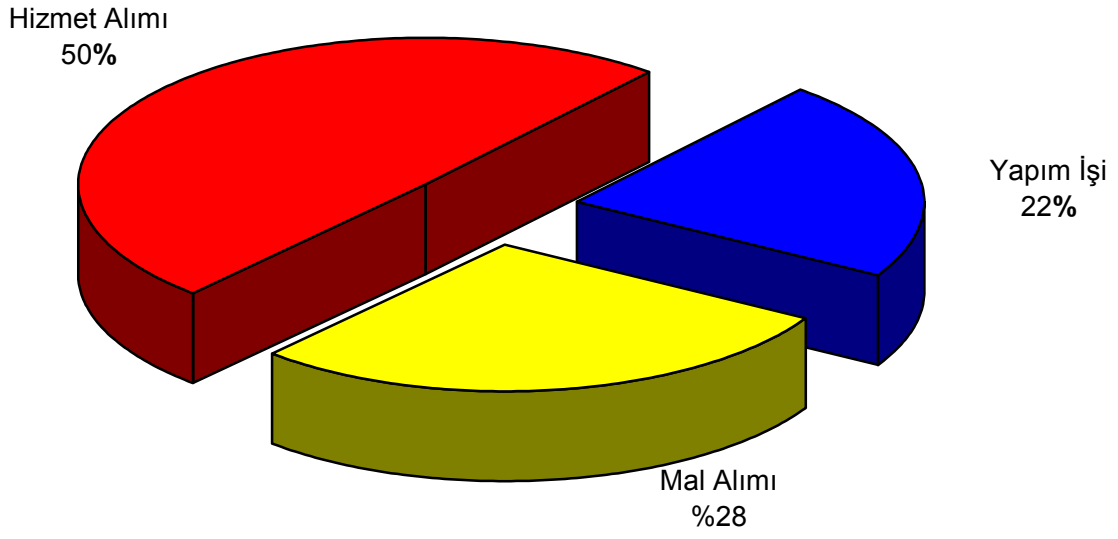
Hizmet alımları için = $(1.651/46.733) \times 100 = \underline{\%3.532}$

Yapım işleri için = $(747/18.405) \times 100 = \underline{\%4.058}$ oranlarında gerçekleştiğini görmekteyiz.

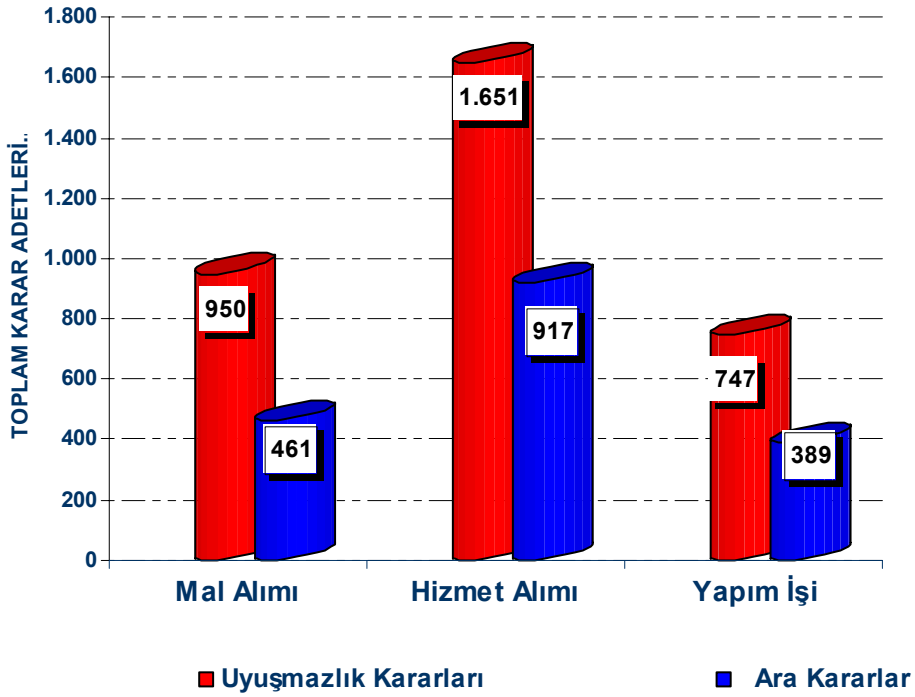
1.2. Kararların İhale Türlerine Göre Sınıflandırılması

KARARLAR	Uyuşmazlık Kararları		Ara Kararlar		Yatay Toplamlar	
	Adet	Yüzde (%)	Adet	Yüzde (%)	Adet	Yüzde (%)
İhalenin Türü						
Mal Alımı	950	28%	461	26%	1.411	28%
Hizmet Alımı	1.651	49%	917	52%	2.568	50%
Yapım İşİ	747	22%	389	22%	1.136	22%
Düşey Toplamlar	3.348	100%	1.767	100%	5.115	100%

2006 yılında sonuca bağlanan Uyuşmazlık Kararların %50 sini Hizmet Alımı, %28 ini Mal Alımı ve %22 sini ise Yapım İşİ ihalelerinin oluşturduğu saptanmıştır.



Kararların İhale Türlerine Göre Yüzdeleri



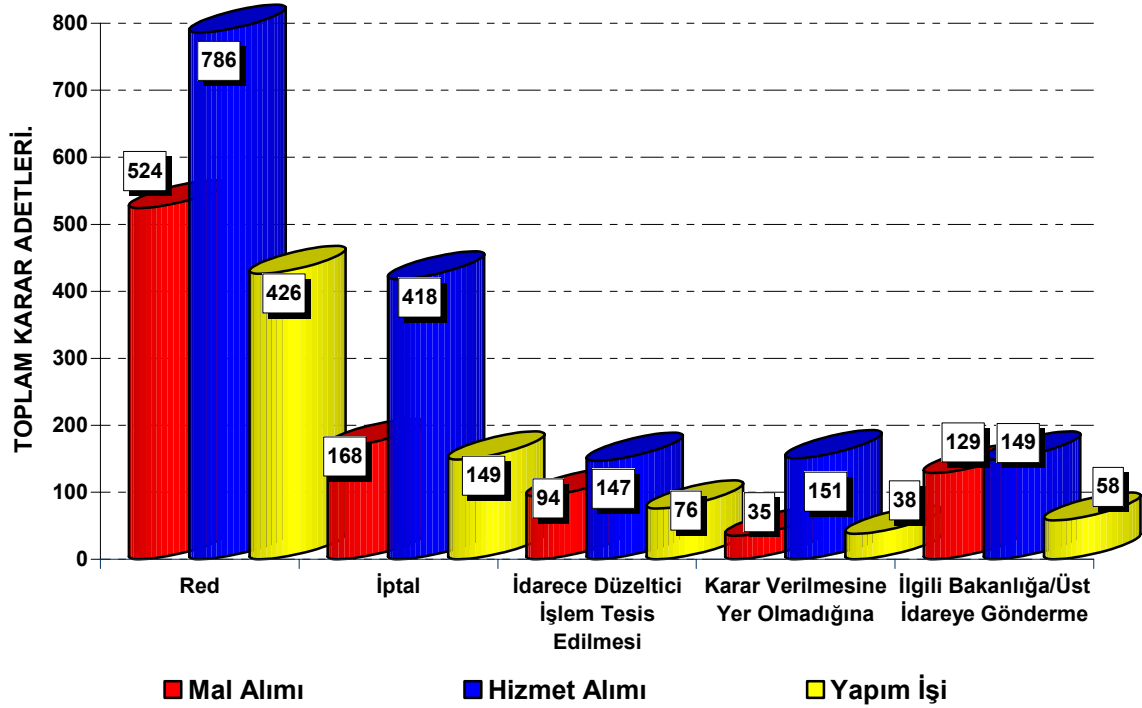
Kararların İhale Türlerine Göre Adetleri

Bölüm 2

SONUÇ KARARLARIN SINIFLANDIRILMASI

2.1. Kararların Sonuçlarına Göre Sınıflandırılması

KARARLAR	İHALENİN TÜRÜ							
	Mal Alımı		Hizmet Alımı		Yapım İşi		Yatay Toplamlar	
	Adet	%	Adet	%	Adet	%	Adet	%
İlgili Bakanlık/Üst İdareye Gönderme	129	14%	149	9%	58	8%	336	10%
Karar Verilmesine Yer Olmadığına	35	4%	151	9%	38	5%	224	7%
İdarece Düzeltici İşlem Tesis Edilmesi	94	10%	147	9%	76	10%	317	9%
Red	524	55%	786	48%	426	57%	1.736	52%
İptal	168	18%	418	25%	149	20%	735	22%
Düşey Toplamlar	950	100%	1.651	100%	747	100%	3.348	100%

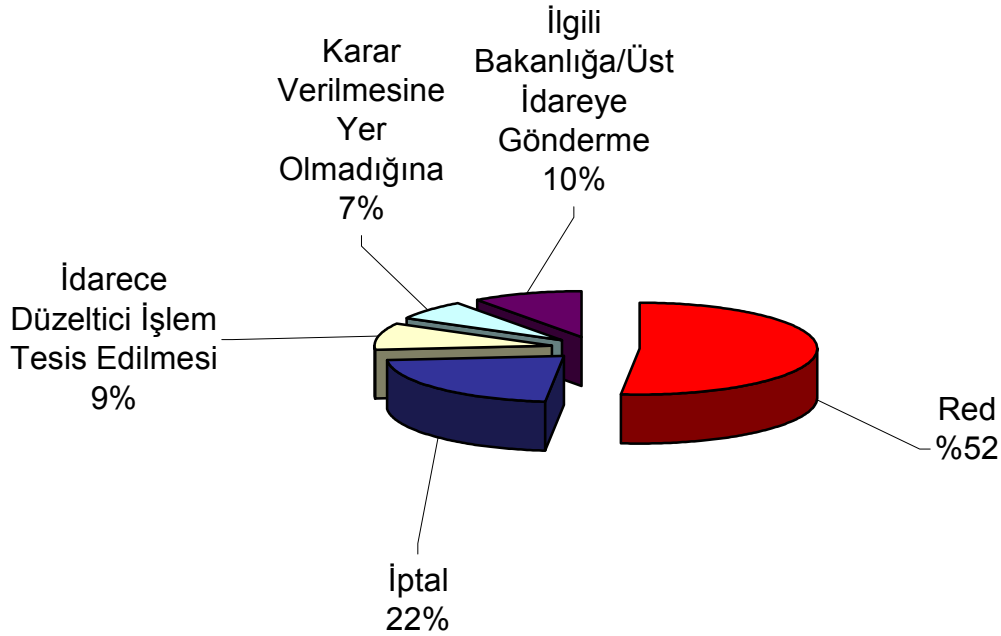


Başvuruların Karar Sonuçlarına Göre Adetleri

Uyuşmazlık kararlarının sonuçları incelendiğinde ilk sırada 1.736 adet ve %52 oranında red, ikinci sırada ise 735 adet ve %22 oranı ile iptal kararının alındığı görülmektedir.

Diğer karar şekilleri olan İlgili Bakanlık veya Üst İdareye Gönderme kararlarının 336 adet ve % 10 oranında, İdarece Düzeltici İşlem Tesis Edilmesi ise toplam 317 adet ile %9 oranında ve Karar Verilmesine Yer Olmadığına İlişkin Kararların 224 adet ile %7 oranında gerçekleştiği görülmüştür.

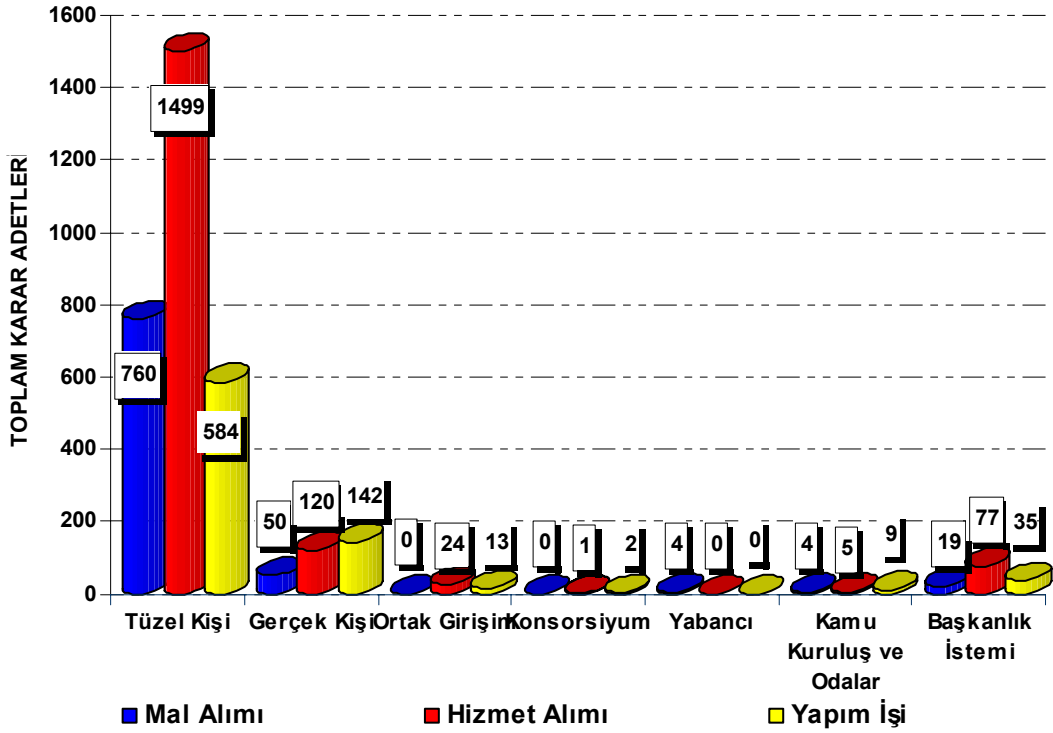
Bu tabloda, İdarenin iptaline karşı yapılan şikayetlere ilişkin alınan Kurul kararlarından ivedilik iptal edilen iptal kararı sayısı 75 adet, idarenin ihaleyi iptal kararının Kurulca iptalinin sayısı 55 adet olarak tespit edilmiştir. Şikayetlere yönelik 36 adet ihale için Cumhuriyet Savcılığına suç duyurusunda bulunulmuştur. Ayrıca , alınan bu kararlara yönelik 75 adet karar hakkında üst idareye bildirim yapılmıştır.



Başvuruların Karar Sonuçlarına Göre Yüzdeleri

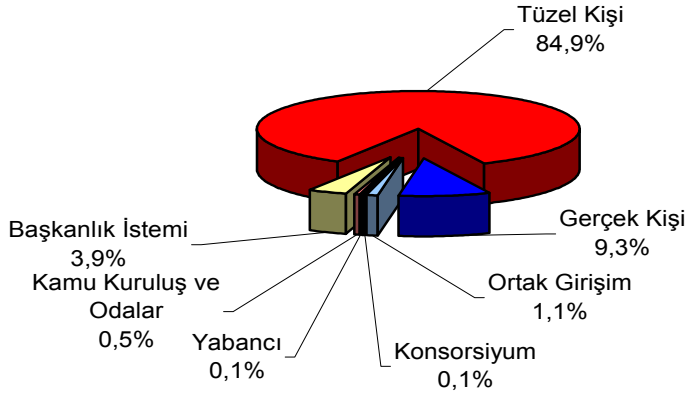
2.2. Kararların Başvuranların Türüne Göre Dağılımı

Başvuruyu Yapanın Türü	İHALENİN TÜRÜ							
	Mal Alımı		Hizmet Alımı		Yapım İşi		Yatay Toplamlar	
	Adet	%	Adet	%	Adet	%	Adet	%
Tüzel Kişi	760	91	1499	87	584	74	2.843	84,9
Gerçek Kişi	50	6	120	7	142	18	312	9,3
Ortak Girişim	0	0	24	1	13	2	37	1,1
Konsorsiyum	0	0	1	0	2	0	3	0,1
Yabancı	4	0	0	0	0	0	4	0,1
Kamu Kuruluş ve Odalar	4	0,5	5	0,3	9	1	18	0,5
Başkanlık İstemi	19	2	77	4	35	4	131	3,9
Düşey Toplamlar	837	100	1.726	100	785	100	3.348	100



Kararların Başvuranların Türüne Göre Adetleri

Şikâyet başvurularının; şikâyet yapanların türüne göre incelemesi yapıldığında, ilk sırada bütün ihale türlerine göre ve toplamda %84,9 oranında Tüzel Kişilerin, ikinci sırada ise % 9,3 oranı ile Gerçek Kişilerin ve üçüncü sırada ise % 3,9 oranı ile Başkanlık isteminin yer aldığı görülmektedir. Bu sonuçları %1,1 ile Ortak Girişim, %0,5 ile Kamu Kuruluş ve Odalar, %0,1 ile Konsorsiyum ve Yabancı istekliler izlemektedir. Bu sonuçlar, şikâyet başvurularının % 91,7 oranında kurumsal yapı türüne sahip istekliler tarafından gerçekleştirildiğini göstermektedir.



Kararların Başvuranların Türüne Göre Yüzdeler

2.3.Kararların Bakanlık/Kurum Bazında Sınıflandırılması

2.3.1 Mal Alım İhalelerine İlişkin Verilen Kararlar

Kurumsal Sınıflandırma	KARARLAR (MAL ALIM İHALELERİNE İLİŞKİN)						
	RED	İPTAL	İDARECE DÜZELTİCİ İŞLEM	KARAR VERİLMESİ NE YER OLMADIĞI NA	İLGİLİ BAKANLIK/ÜST İDAREYE GÖNDERME	Yatay Toplamlar	
	Adet	Adet	Adet	Adet	Adet	Adet	%
Sağlık Bak.	220	81	62	15	92	470	49
Yüksek Öğretim Kurumları	73	27	14	4	6	124	13
Belediyeler	57	17	3	7	6	90	9
İçişleri Bak.	43	11	6	1	2	63	7
Kitler	33	12	1	4	1	51	5
MSB	26	6	6	1	0	39	4
MEB	25	4	0	2	8	39	4
Başbakanlık	17	3	0	0	12	32	3
Tarım ve Köyişleri Bak.	7	1	1	0	1	10	1
Enerji ve Tabii Kay.Bak.	6	2	1	0	0	9	1
Bayındırlık ve İsk. Bak.	3	3	0	1	1	8	1
Çevre ve Orman Bak.	5	1	0	0	0	6	0,6
Maliye Bak.	2	0	0	0	0	2	0,2
Kültür ve Turizm Bak.	2	0	0	0	0	2	0,2
Çalışma ve Sos.Güv.Bak.	2	0	0	0	0	2	0,2
Ulaştırma Bak.	1	0	0	0	0	1	0,1
Adalet Bak.	1	0	0	0	0	1	0,1
Sanayi ve Tic.Bak.	1	0	0	0	0	1	0,1
Düşey Toplamlar	524	168	94	35	129	950	100

Yukarıdaki tabloda mal alımı ihalelerine yönelik yapılan şikayet başvurularının karar sonuçları en üst idare bazında verilmiştir. Karar sonuçları sıralaması yapıldığında, ilk üç içerisinde sırasıyla; Sağlık Bakanlığı , Yüksek Öğretim Kurumları ve Belediyelerin olduğu görülmektedir. Ancak, tabloda verilen sıralamalar, şikayetlerin sayıları ile idarelerin yaptığı ihale sayıları karşılaştırıldığında değişmektedir.Bu durumu gösteren tablo sayfa 14 de verilmiştir.

2.3.2 Hizmet Alım İhalelerine İlişkin Verilen Kararlar

Kurumsal Sınıflandırma	KARARLAR (HİZMET ALIM İHALELERİNE İLİŞKİN)						
	RED	İPTAL	İDARECE DÜZELTİCİ İŞLEM	KARAR VERİLMESİNE YER OLMADIĞINA	İLGİLİ BAKANLIK/ÜST İDAREYE GÖNDERME	Yatay Toplamlar	
	Adet	Adet	Adet	Adet	Adet	Adet	%
Sağlık Bak.	251	127	54	59	48	539	33
Belediyeler	127	89	19	27	17	279	17
Kitler	96	61	16	19	7	199	12
Yüksek Öğretim Kurumları	85	31	20	24	16	176	11
MEB	62	39	7	3	12	123	7
Başbakanlık	54	25	11	8	23	121	7
Bayındırlık ve İsk. Bak.	14	10	5	2	15	46	3
İçişleri Bak.	14	2	5	0	7	28	2
Enerji ve Tabii Kay.Bak.	18	6	2	2	0	28	2
Çalışma ve Sos.Göv.Bak.	11	8	4	2	2	27	2
Kültür ve Turizm Bak.	9	7	2	1	2	21	1
MSB	16	2	0	0	0	18	1
Çevre ve Orman Bak.	8	3	1	1	0	13	0,8
Tarım ve Köyişleri Bak.	6	3	0	1	0	10	0,6
Maliye Bak.	7	1	0	0	0	8	0,5
Düzenleyici ve Denet. Kur.	2	2	0	1	0	5	0,3
Adalet Bak.	2	2	0	0	0	4	0,2
Ulaştırma Bak.	1	0	1	1	0	3	0,2
Sanayi ve Tic.Bak.	2	0	0	0	0	2	0,1
Dışişleri Bak.	1	0	0	0	0	1	0,1
Düsey Toplamlar	786	418	147	151	149	1.651	100

Yukarıdaki tabloda hizmet alımı ihalelerine yönelik yapılan şikayet başvurularının karar sonuçları en üst idare bazında verilmiştir. Karar sonuçları sıralaması yapıldığında, ilk üç içerisinde sırasıyla; Sağlık Bakanlığı, Belediyeler ve Kitlerin olduğu görülmektedir. Ancak, tabloda verilen sıralamalar, şikayetlerin sayıları ile idarelerin yaptığı ihale sayıları karşılaştırıldığında değişmektedir. Bu durumu gösteren tablo sayfa 14 de verilmiştir.

2.3.3 Yapım İşi İhalelerine İlişkin Verilen Kararlar

Kurumsal Sınıflandırma	KARARLAR (YAPIM İŞİ İHALELERİNE İLİŞKİN)						
	RED	İPTAL	İDARECE DÜZELTİCİ İŞLEM	KARAR VERİLMESİN E YER OLMADIĞINA	İLGİLİ BAKANLIK/ÜST İDAREYE GÖNDERME	Yatay Toplamlar	
	Adet	Adet	Adet	Adet	Adet	Adet	%
Belediyeler	88	44	21	12	14	179	24
Bayındırlık ve İsk. Bak.	75	23	8	4	11	121	16
MEB	49	14	12	2	11	88	12
Kitler	48	10	11	4	4	77	10
İçişleri Bak.	34	16	3	6	5	64	9
Sağlık Bak.	26	15	4	3	4	52	7
Yüksek Öğretim Kurumları	27	11	4	4	2	48	6
Enerji ve Tabii Kay.Bak.	23	4	6	1	3	37	5
Başbakanlık	24	4	2	0	2	32	4
MSB	10	1	2	2	0	15	2
Kültür ve Turizm Bak.	7	2	0	0	0	9	1
Adalet Bak.	4	0	2	0	0	6	1
Maliye Bak.	4	1	1	0	0	6	1
Tarım ve Köyişleri Bak.	3	1	0	0	1	5	1
Çevre ve Orman Bak.	1	3	0	0	1	5	0,7
Çalışma ve Sos.Güv.Bak.	1	0	0	0	0	1	0
TBMM	1	0	0	0	0	1	0
Cumhurbaşkanlığı	1	0	0	0	0	1	0
Düsey Toplamlar	426	149	76	38	58	747	100

Yukarıdaki tabloda yapım işi ihalelerine yönelik yapılan şikayet başvurularının karar sonuçları en üst idare bazında verilmiştir. Karar sonuçları sıralaması yapıldığında, ilk üç içerisinde sırasıyla; Belediyeler, Bayındırlık ve İskan Bakanlığı ve Milli Eğitim Bakanlığının olduğu görülmektedir. Ancak, tabloda verilen sıralamalar, şikayetlerin sayıları ile idarelerin yaptığı ihale sayıları karşılaştırıldığında değişmektedir. Bu durumu gösteren tablo sayfa 14 de verilmiştir.

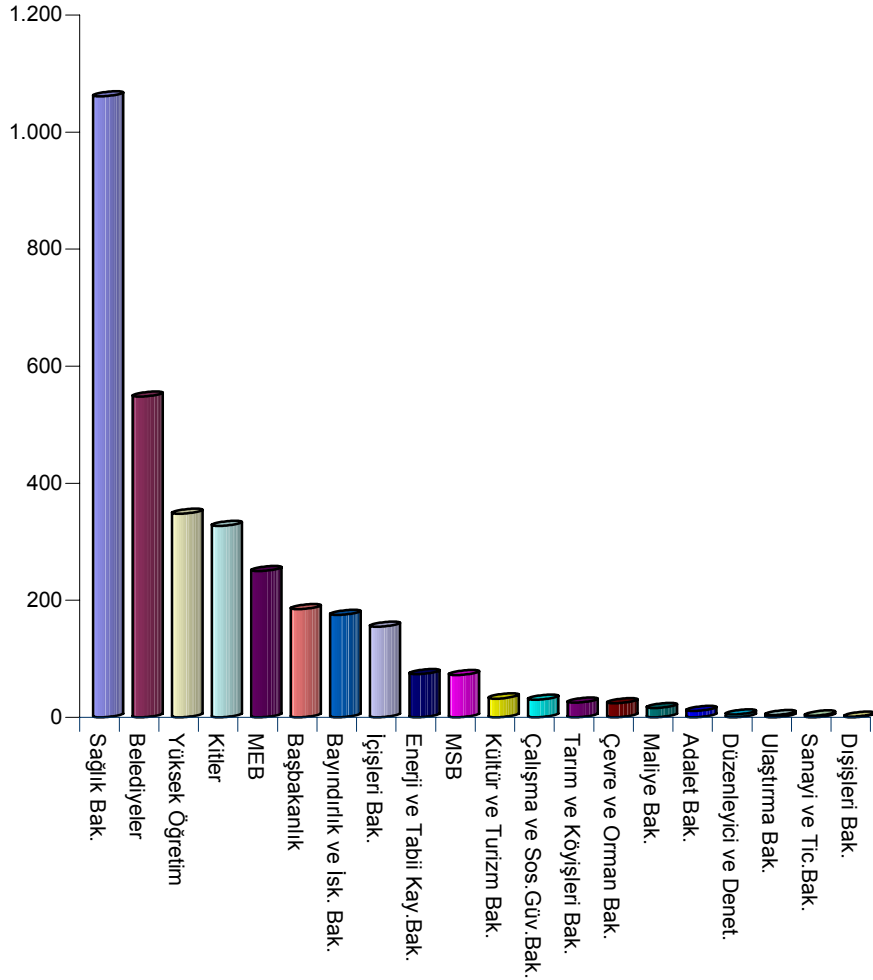
2.3.4 Kararların Bakanlık/Kurum Bazında Sınıflandırılması (Genel)

Kurumsal Sınıflandırma	İHALENİN TÜRÜ							
	Mal Alımı		Hizmet Alımı		Yapım İşi		Yatay Toplamlar	
	Adet	%	Adet	%	Adet	%	Adet	%
Sağlık Bak.	470	49	539	33	52	7	1.061	32
Belediyeler	90	9	279	17	179	24	548	16
Yüksek Öğretim Kurumları	124	13	176	11	48	6	348	10
Kitler	51	5	199	12	77	10	327	10
MEB	39	4	123	7	88	12	250	7
Başbakanlık	32	3	121	7	32	4	185	5,5
Bayındırlık ve İsk. Bak.	8	1	46	3	121	16	175	5,2
İçişleri Bak.	63	7	28	2	64	9	155	4,6
Enerji ve Tabii Kay.Bak.	9	1	28	2	37	5	74	2
MSB	39	4	18	1	15	2	72	2
Kültür ve Turizm Bak.	2	0,2	21	1	9	1	32	1
Çalışma ve Sos.Göv.Bak.	2	0,2	27	2	1	0	30	1
Tarım ve Köy İşleri Bak.	10	1	10	1	5	1	25	1
Çevre ve Orman Bak.	6	0,6	13	1	5	1	24	0,7
Maliye Bak.	2	0,2	8	0	6	1	16	0
Adalet Bak.	1	0,1	4	0	6	1	11	0,3
Düzenleyici ve Denet. Kur.	0	0,0	5	0	0	0	5	0,1
Ulaştırma Bak.	1	0,1	3	0,2	0	0	4	0,1
Sanayi ve Tic.Bak.	1	0,1	2	0,1	0	0	3	0,1
Dışişleri Bak.	0	0	1	0,1	0	0	1	0,03
TBMM	0	0	0	0	1	0	1	0
Cumhurbaşkanlığı	0	0	0	0	1	0	1	0
Düşey Toplamlar	950	100	1.651	100	747	100	3.348	100

2006 yılında sonuçlanan Şikâyet Başvurularının, en üst idare bazında yani kurumsal sınıflandırma bazında, adet olarak analizi yapıldığında, ilk sırada 1.061 adet ve % 32 oranında Sağlık Bakanlığı, İkinci sırada 548 adet ve % 16 oranlarında Belediyeler ve üçüncü sırada ise 348 adet ve %10 oranında Yüksek Öğretim Kurumları'nın yer aldığı görülmektedir. Ancak , tabloda verilen sıralamalar, şikayetlerin sayıları ile idarelerin yaptığı ihale sayıları karşılaştırıldığında değişmektedir.Bu durumu gösteren tablo sayfa 14 de verilmiştir.

Bu oranı sırasıyla, Kitler (327 adet-% 10 oranında), Milli Eğitim Bakanlığı(250 adet-%7 oranında), Başbakanlık(185 adet-%5,5 oranında) ve diğer kurumlar izlemektedir.

Kamu İhale Kurumuna gönderilen, İdarelerin gerçekleştirdiği ihalelere ait sözleşme sonuçlarını gösterir, İhale Bilgi Formlarından hareketle yapılan ihalelerin adet bazında Bağlı oldukları en üst kuruma göre sınıflandırması da yapılmıştır. Kararların Bakanlık/Kurum bazında dağılımları aşağıdaki grafikte gösterilmektedir.



Kararların Bakanlık/Kurum Bazında Adetsel Dağılımları

2.4 Şikayetlerin Bakanlık/Kurum'ların Gerçekleştirdikleri İhalelere Göre Sınıflandırılması

	Şikayetler	İhaleler	Şikayet/İhale
Kurumsal Sınıflandırma	Adet	Adet	%
Kültür ve Turizm Bak.	32	147	21,8
Dışişleri Bak.	1	7	14,3
Başbakanlık	185	1.600	11,6
Düzenleyici ve Denet. Kur.	5	75	6,7
Kitler	327	5.997	5,5
Çalışma ve Sos.Güv.Bak.	30	451	6,7
Maliye Bak.	16	480	3,3
Bayındırlık ve İsk. Bak.	175	3.910	4,5
Enerji ve Tabii Kay.Bak.	74	1.615	4,6
Sanayi ve Tic.Bak.	3	60	5,0
Ulaştırma Bak.	4	122	3,3
Yüksek Öğretim Kurumları	348	9.246	3,8
Tarım ve Köyşleri Bak.	25	1.038	2,4
Sağlık Bak.	1061	30.282	3,5
Belediyeler	548	18.669	2,9
İçişleri Bak.	155	4.842	3,2
Adalet Bak.	11	921	1,2
Çevre ve Orman Bak.	24	2.509	1,0
MSB	72	11.297	1
MEB	250	39.612	0,6
Özel Bütçeli Kurumlar	0	1.731	0
İl Özel İdareleri	0	2.999	0
TBMM	1	40	3
Sayıştay	0	13	0
Cumhurbaşkanlığı	1	0	0
Danıştay	0	5	0
Mahalli İdare Birlikleri	0	185	0
Yargıtay	0	4	0
Düşey Toplamlar	3.348	137.857	2,429

Yukarıdaki tabloda kurumumuza yapılan şikayetlerin, ihaleyi yapan Bakanlık/Kurumların Kanun kapsamında gerçekleştirdikleri ve sözleşme sonuçlarını Kamu İhale Kurumuna gönderilen ihalelere yönelik oranları verilmiştir.

Bölüm 3

SONUÇLAR VE DEĞERLENDİRME

1. 2006 yılında 3.348 adet Uyuşmazlık Kararı ve 1.767 adet Ara Karar olmak üzere Başvurulara ait toplam 5.115 adet karar alınmıştır. Kamu İhale Kurumuna yapılan İdari Başvurularla ilgili toplam 5.115 adet karardan %65 inin UYUŞMAZLIK KARARLARI ve %35 inin ise ARA KARARLAR olduğu saptanmıştır.

2. 2006 yılında Kanun kapsamında ihalesi yapılan ve sözleşme sonuçları (İhale Bilgi Formları), internet yoluyla Kamu İhale Kurumuna gönderilen 137.857 adet İhale ile Kurumumuza yapılan İdari Başvurular karşılaştırıldığında;

Uyuşmazlık Kararlarının(Şikâyetlerin) Toplam İhaleler içindeki Oranı= $(3.348/137.857) \times 100 = \%2,242$ dir.

Bölüm 4

Şikâyetlerin 2005-2006 yılları karşılaştırılması

YILLAR	2005	2006	Değişim
KONULAR	Adet	Adet	%
1.KİK e Yapılan Şikâyetlere Göre	2.983	4.602	54
2.Kararlara Göre			
Uyuşmazlık Kararları	2.469	3.348	36
Ara Kararlar	1.196	1.767	48
Toplam	3.665	5.115	40
3.İhale Türlerine Göre			
Mal Alımı	665	1.411	112
Hizmet Alımı	1.101	2.568	133
Yapım İşi	703	1.136	62
Toplam	2.469	5.115	107
4.Karar Sonuçlarına Göre			
Düzeltilici İşlem	544	877	61
Red	1.539	1.736	13
İptal	386	735	90
Toplam	2.469	3.348	36

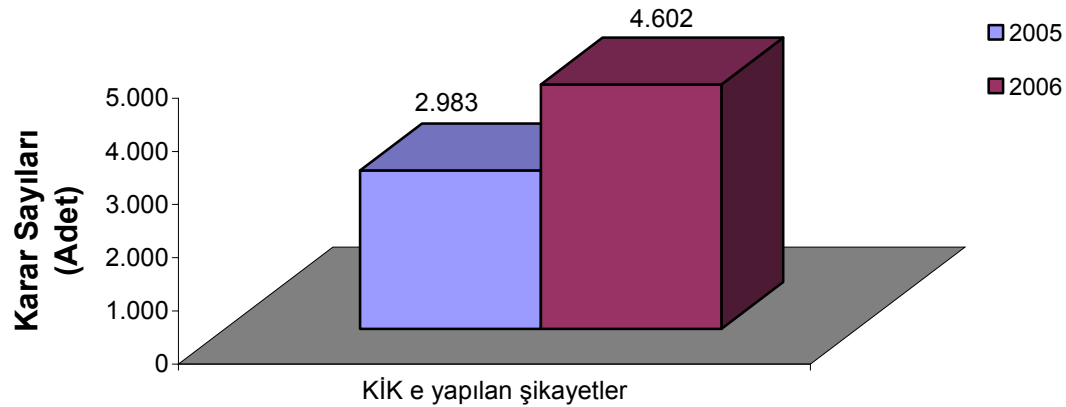
Yukarıdaki tabloda Kanun kapsamında yapılan ihalelere yönelik şikayetlerin 2005 ve 2006 yılları için karşılaştırılması verilmiştir.

Tablo incelendiğinde, 2005 yılında istekliler tarafından ve Kurumumuz Başkanlık bildiriyle toplam 2.983 adet şikayet başvurusu yapılmıştır, bu rakam 2006 yılında ise 4.602 adettir, yıllık değişim %54 oranında artış göstermiştir. Uyuşmazlık kararlarında 2005 yılına göre 2006 yılında %36 lık, ara kararlarda % 48 lik toplam karar sayısında ise %40 lık bir artış gerçekleşmiştir.

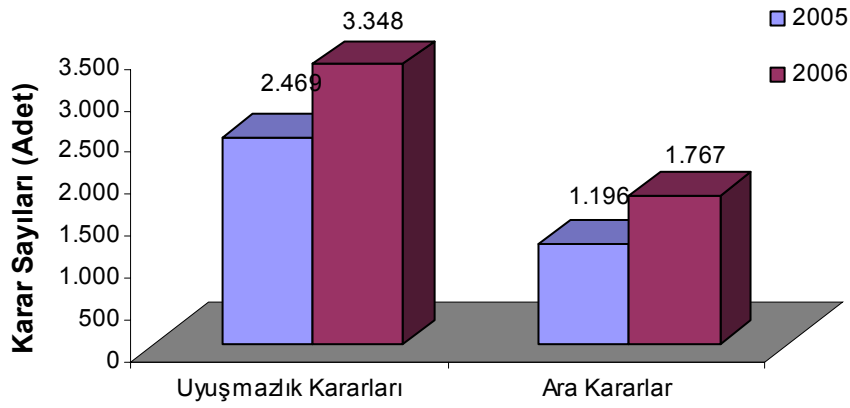
Şikayetler ihale türlerine ve karar sonuçlarına göre sadece Uyuşmazlık Kararları bazında karşılaştırılmıştır. Bu değişimler ihale türlerine göre irdelendiğinde mal alımlarında %112, hizmet alımlarında %133 ve yapım işlerinde %62 seviyesinde artış gerçekleşmiştir. Karar sonuçlarına göre bakıldığında, değişimin Düzeltici İşlemlerde % 61, Red kararlarında %13 ve İptal kararlarında % 90 lık bir artış olduğu tespit edilmiştir.

Değişimler aşağıdaki grafiklerde gösterilmiştir.

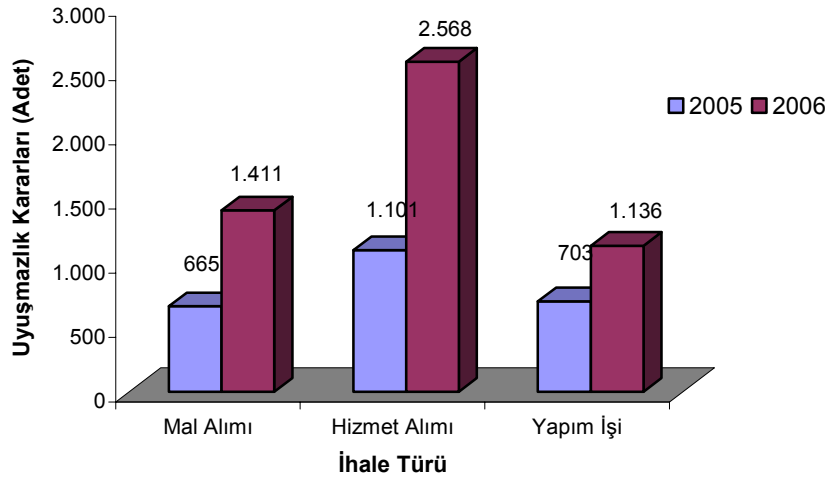
1.KİK e yapılan şikayetlere Göre



2. Kararlara Göre



3. İhale Türlerine Göre



4. Karar Sonuçlarına Göre

