

BAŞLIK	ŞİKAYET İSTATİSTİKLERİ
DÖNEM	2006 Yılı (01.01.2006 - 30.06.2006)

	İSİM-UNVAN	İMZA	TARİH
HAZIRLAYAN	Samet DURAKOĞLU İstatistikçi		TEMMUZ 2006
	Yakup KILIÇ Kamu İhale Uzmanı		TEMMUZ 2006
ONAY	Biröl TERLEMEZ İstatistik ve Sicil İzleme Dairesi Başkanı		TEMMUZ 2006

İÇİNDEKİLER

GİRİŞ.....	2
BÖLÜM 1 : Kararların Sınıflandırılması.....	3
1.1. Alınan Kararlar.....	3
1.2. Kararların İhale Türlerine Göre Sınıflandırılması	4
BÖLÜM 2 : Sonuç Kararlarının Sınıflandırılması.....	6
2.1. Kararların Sonuçlarına Göre Sınıflandırılması	6
2.2. Kararların Başvuruların Türüne Göre Sınıflandırılması	7
2.3. Kararların İhale Türlerine Göre Bakanlık/Kurum Bazında Sınıflandırılması	9
2.3.1 Mal Alım İhalelerine İlişkin Verilen Kararlar	9
2.3.2 Hizmet Alım İhalelerine İlişkin Verilen Kararlar	10
2.3.3 Yapım İşi İhalelerine İlişkin Verilen Kararlar	11
2.3.4 Kararların Bakanlık/Kurum Bazında Sınıflandırılması.....	12
2.4. Şikayetlerin Bakanlık/Kurum' ların Gerçekleştirdikleri İhaleler Bazında Sınıflandırılması.....	14
BÖLÜM 3 : SONUÇ VE DEĞERLENDİRME	15
BÖLÜM 4 :Şikayetlerin 2005-2006 ilk yarı yıllarının karşılaştırılması	16

GİRİŞ

4734 sayılı Kamu İhale Kanununun 53/6-4 maddesi ile yapılan ihaleler ve sözleşmelerle ilgili Kurum tarafından belirlenen şekilde bilgi toplama, adet, tutar ve diğer konular itibariyle istatistikler oluşturma ve yayımlama görevi Kamu İhale Kurumuna verilmiştir.

Kamu İhale Kurumunun Teşkilatı İle Kurum Personelinin Mali ve Sosyal Hakları, Çalışma Usul ve Esasları Hakkında Yönetmeliğin 25 inci maddesi ile de bu görevleri yerine getirmekle İstatistik ve Sicil İzleme Dairesi Başkanlığı görevlendirilmiştir.

Bu kapsamda, İstatistik ve Sicil İzleme Dairesi tarafından İhalelere Karşı Yapılacak İdari Başvurulara Ait Yönetmelik uyarınca 01.01.2006 tarihinden 30.06.2006 tarihine kadar elde edilen tüm veriler incelenerek bu rapor hazırlanmıştır.

Bu sayede ilgili dönemde ortaya çıkan eğilimler incelenerek gerekli analizler yapılmış ve sonuçlar çeşitli tablo ve grafiklerde gösterilmiştir.

2006 yılı ilk yarısında Kanun kapsamında yapılan ihalelere yönelik şikayetlerle ilgili olarak 2.422 adet karar alınmış olup bunların 1.544 adedi uyuşmazlık ve 878 adedi ara kararlar niteliğindedir. Uyuşmazlık kararlarının tamamı resmi gazetede yayımlanmıştır. Uyuşmazlık kararlarının %57 si hizmet alım ihaleleri, %23 ünü mal alımı, %20 sini ise yapım işi ihaleleri oluşturmuştur.

Şikayetlere yönelik uyuşmazlık kararlarının %53 ü red, %22 si iptal, %25 i ise diğer kararlar olarak sonuçlanmıştır.

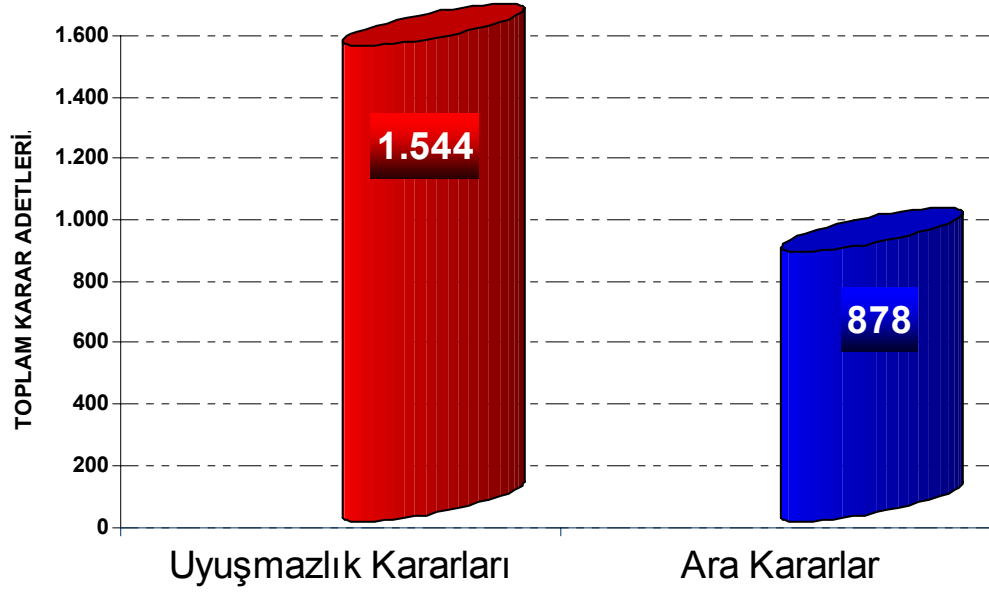
Bölüm 1

KARARLARIN SINIFLANDIRILMASI

1.1. Alınan Kararlar:

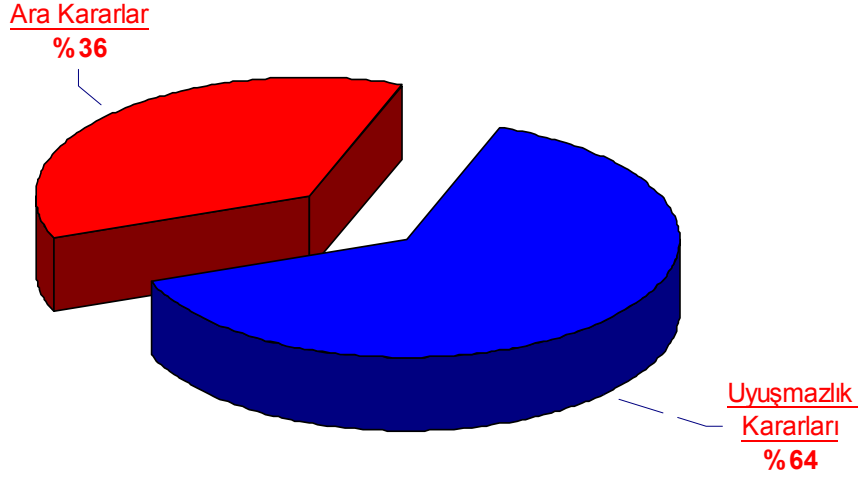
2006 yılının ilk altı aylık döneminde **1.544 adet Uyuşmazlık Kararı** ve **878 adet Ara Karar** olmak üzere Başvurulara ait toplam **2.422 adet** karar alınmıştır.

KARARLAR	Miktarı	Yüzde
	Adet	%
Uyuşmazlık Kararları	1.544	64
Ara Kararlar	878	36
Toplam	2.422	100



Kararların Adetleri

Kamu İhale Kurumuna yapılan İdari Başvurularla ilgili toplam **2.422 adet** karardan **%64**'ünün **UYUŞMAZLIK KARARLARI** ve **%36**'sının ise **ARA KARARLAR** olduğu saptanmıştır.



Kararların Yüzdeleri

2006 yılının ilk altı aylık döneminde Kanun kapsamında ihalesi yapılan ve sözleşme sonuçları (İhale Bilgi Formları), internet yoluyla Kamu İhale Kurumuna Kanun kapsamında gönderilen **46.837 adet** İhale ile Kurumumuza yapılan İdari Başvurular karşılaştırıldığında:

Uyuşmazlık Kararlarının(Şikâyetlerin) Toplam İhaleler içindeki

Oranı= $(1.544/46.837) \times 100 = \underline{\underline{\%3.297}}$ dir. Bu oranın ihale türlerine göre hesaplaması yapıldığında,

Mal alımları için = $(355/23.994) \times 100 = \underline{\underline{\%1.19}}$

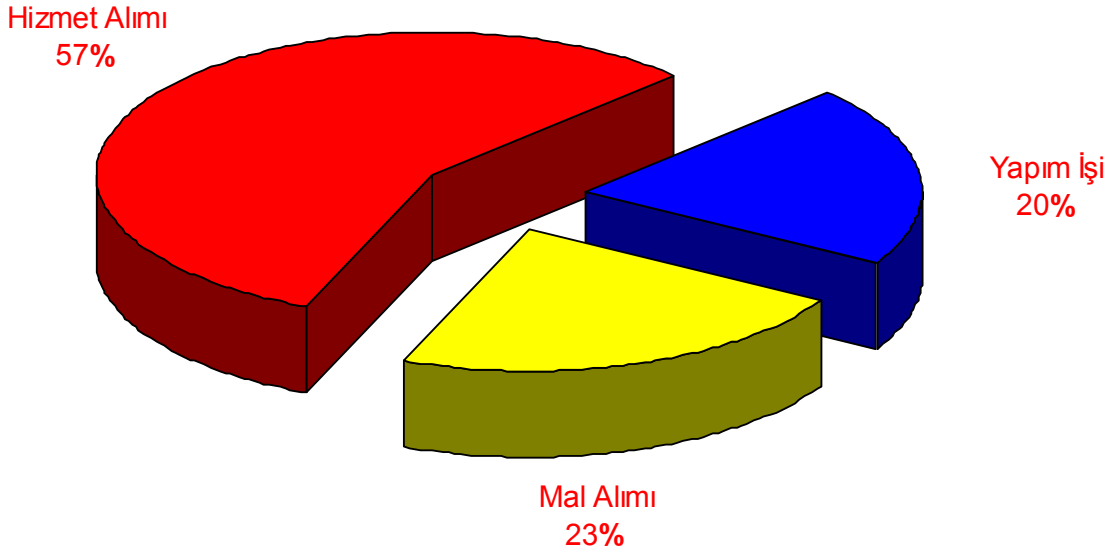
Hizmet alımları için = $(873/19.504) \times 100 = \underline{\underline{\%4.48}}$

Yapım işleri için = $(316/3.339) \times 100 = \underline{\underline{\%9.46}}$ oranlarında gerçekleştiğini görmekteyiz.

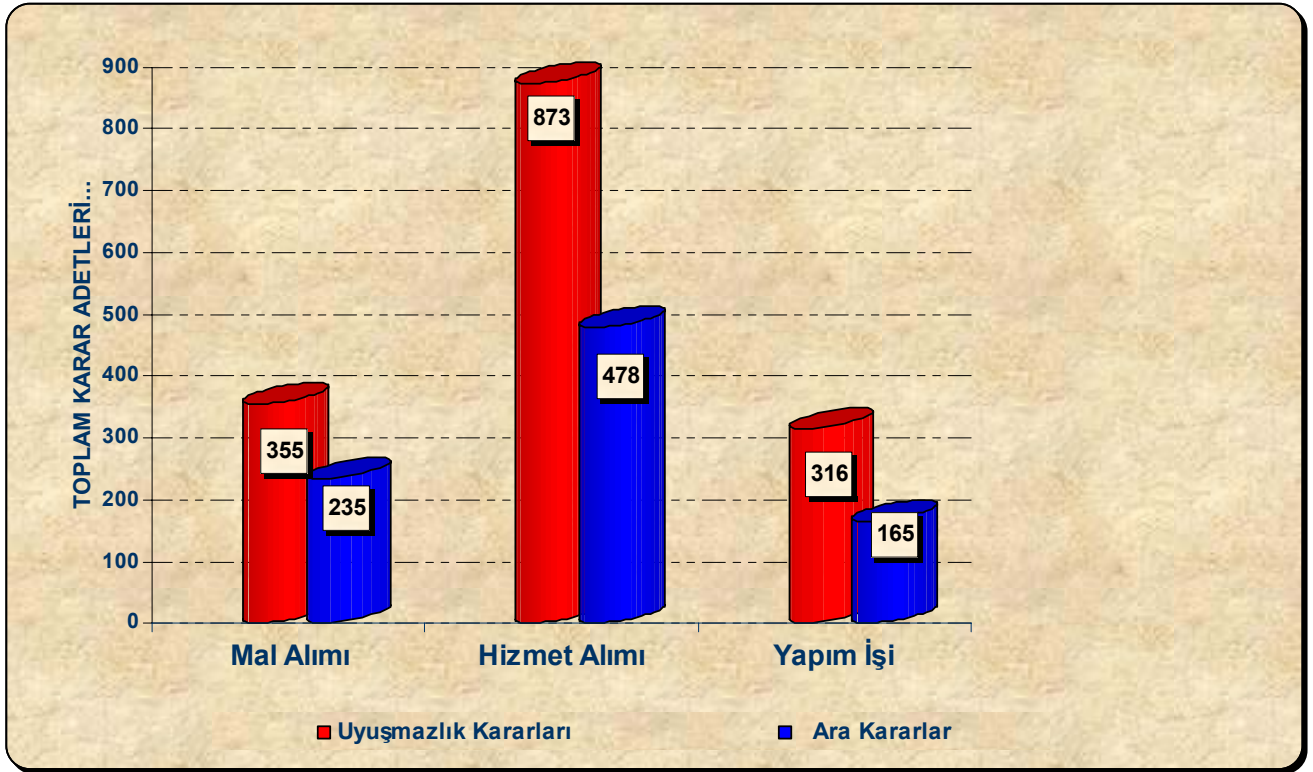
1.2. Kararların İhale Türlerine Göre Sınıflandırılması

KARARLAR	Uyuşmazlık Kararları		Ara Kararlar		Yatay Toplamlar	
	Adet	Yüzde (%)	Adet	Yüzde (%)	Adet	Yüzde (%)
Mal Alımı	355	23	235	27	590	24
Hizmet Alımı	873	57	478	54	1.351	56
Yapım İşİ	316	20	165	19	481	20
Düşey Toplamlar	1.544	100	878	100	2.422	100

2006 yılının ilk altı aylık döneminde sonuca bağlanan Uyuşmazlık Kararların %57 sini **Hizmet Alımı**, %23 ünü **Mal Alımı** ve %20 sini ise **Yapım İşi** ihalelerinin oluşturduğu saptanmıştır.



Kararların İhale Türlerine Göre Yüzdeleri



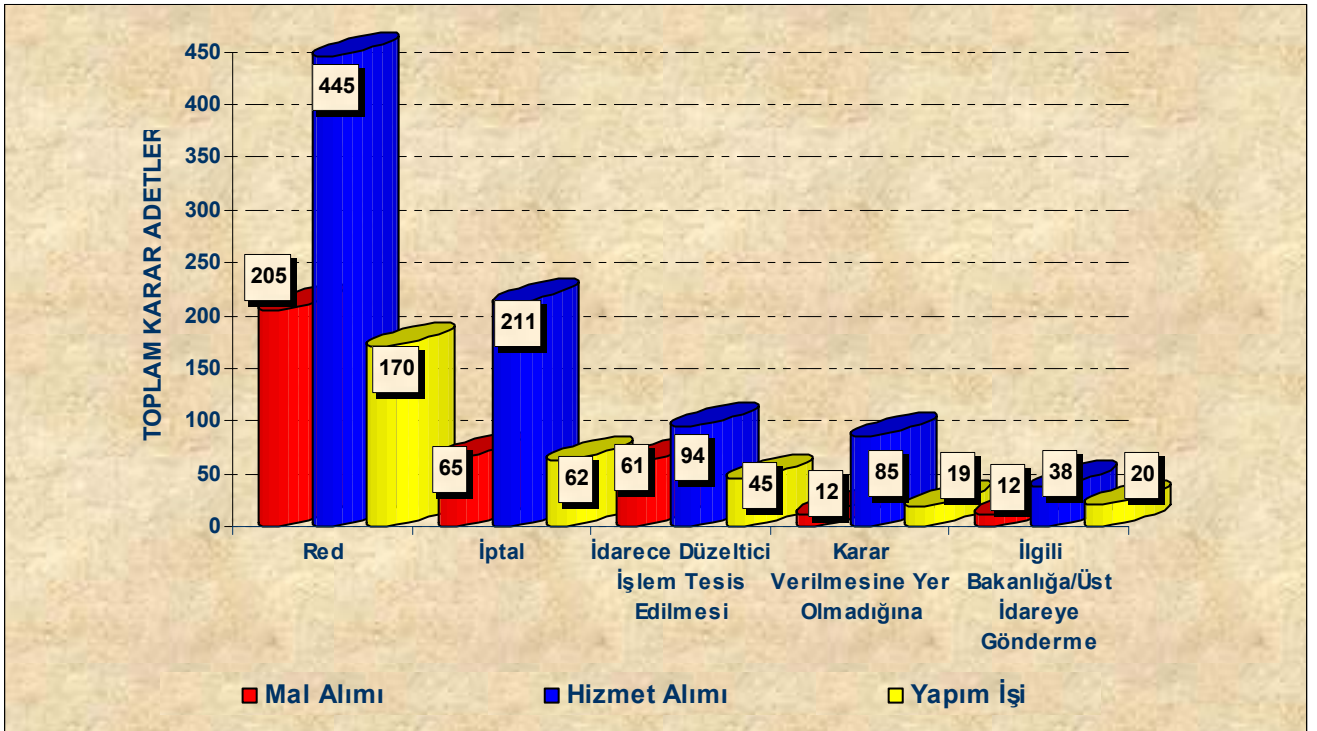
Kararların İhale Türlerine Göre Adetleri

Bölüm 2

SONUÇ KARARLARIN SINIFLANDIRILMASI

2.1. Kararların Sonuçlarına Göre Sınıflandırılması :

KARARLAR	İHALENİN TÜRÜ							
	Mal Alımı		Hizmet Alımı		Yapım İşi		Yatay Toplamlar	
	Adet	%	Adet	%	Adet	%	Adet	%
Red	205	58	445	51	170	54	820	53
İptal	65	18	211	24	62	20	338	22
İdarece Düzeltici İşlem Tesis Edilmesi	61	17	94	11	45	14	200	13
Karar Verilmesine Yer Olmadığına	12	3	85	10	19	6	116	7
İlgili Bakanlığa/Üst İdareye Gönderme	12	3	38	4	20	6	70	5
Düşey Toplamlar	355	100	873	100	316	100	1.544	100

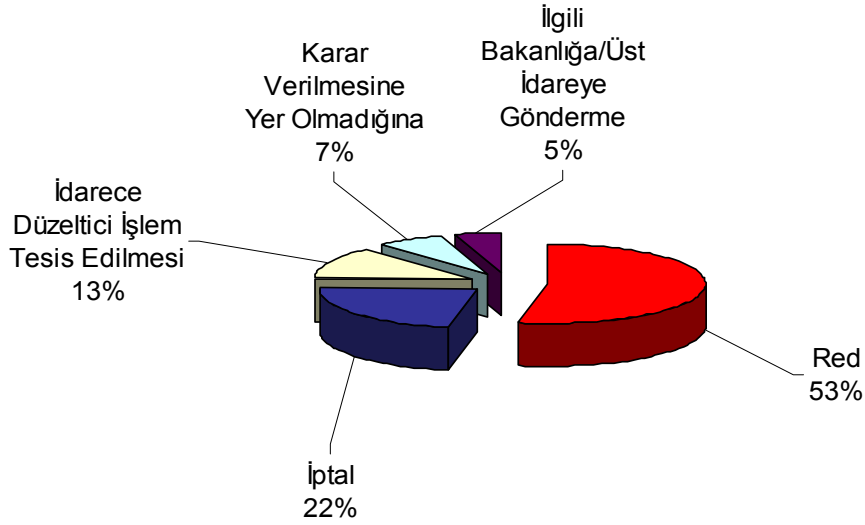


Başvuruların Karar Sonuçlarına Göre Adetleri

Uyuşmazlık kararlarının sonuçları incelendiğinde ilk sırada **820 adet ve %53** oranında red, ikinci sırada ise **338 adet ve %22** oranı ile iptal kararının alındığı görülmektedir.

Diğer karar şekilleri olan İlgili Bakanlık veya Üst İdareye Gönderme kararlarının **70 adet ve % 5** oranında, İdarece Düzeltici İşlem Tesis Edilmesi ise toplam **200 adet ile %13** oranında ve Karar Verilmesine Yer Olmadığına İlişkin Kararların **116 adet ile %7** oranında gerçekleştiği görülmüştür.

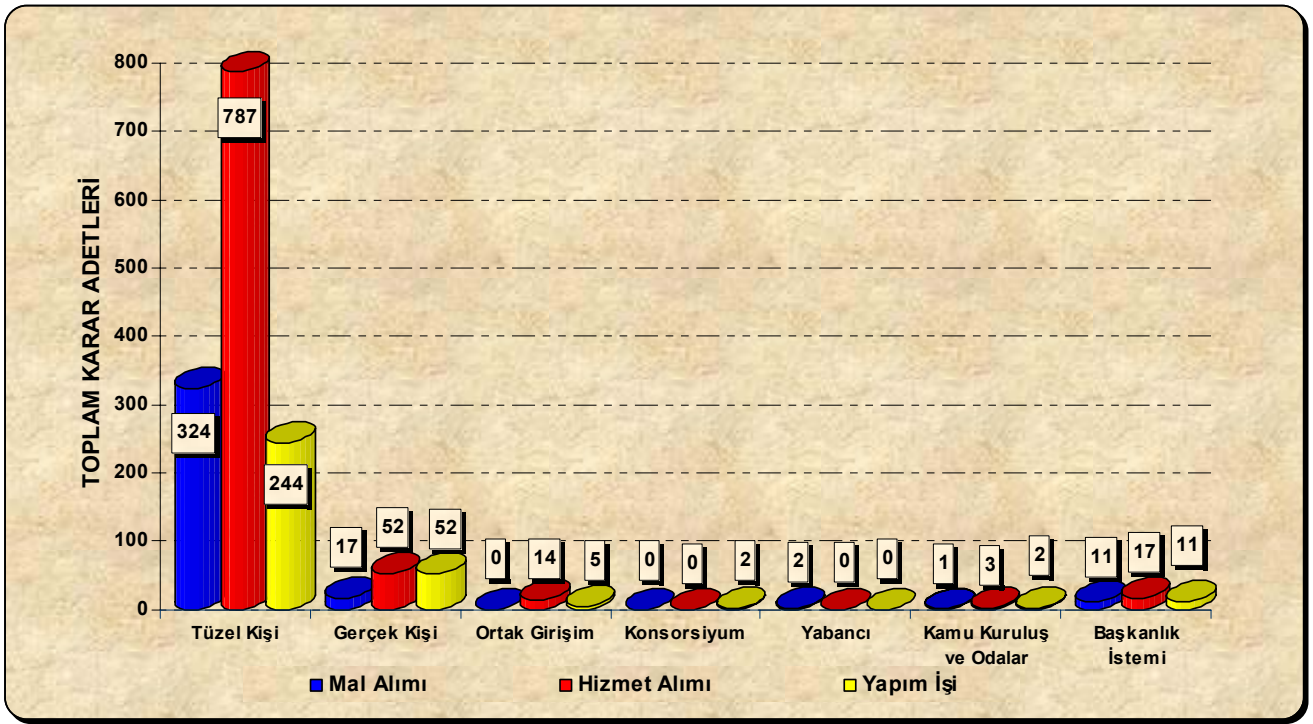
Bu tabloda, İdarenin ihalenin iptaline karşı yapılan şikayetlere yönelik alınan Kurul kararlarından ivedilik nedeniyle iptal edilen iptal kararı sayısı 44 adet, idarenin ihaleyi iptal kararının Kurulca iptalinin sayısı 26 adet olarak tespit edilmiştir. Ayrıca, şikayetlere yönelik 12 ihale için Cumhuriyet Savcılığına suç duyurusunda bulunulmuştur.



Başvuruların Karar Sonuçlarına Göre Yüzdeleri

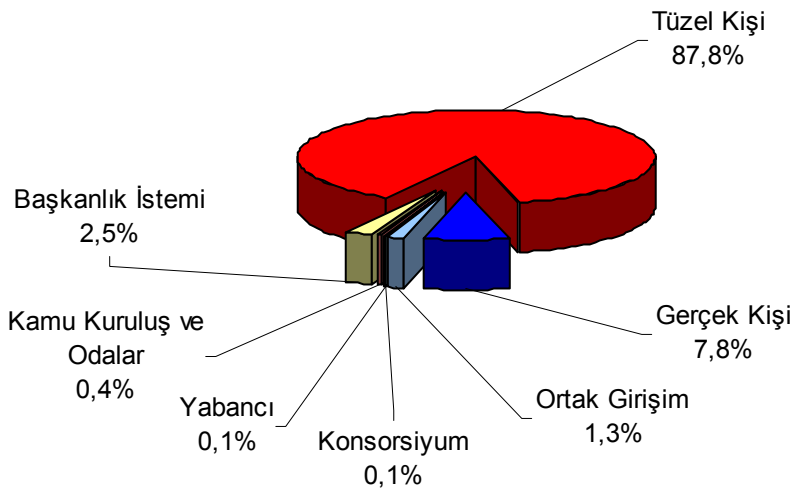
2.2. Kararların Başvuranların Türüne Göre Dağılımı:

	İHALENİN TÜRÜ							
	Mal Alımı		Hizmet Alımı		Yapım İşi		Yatay Toplamlar	
Başvuru Yapanın Türü	Adet	%	Adet	%	Adet	%	Adet	%
Tüzel Kişi	324	91	787	90	244	77	1.355	87,8
Gerçek Kişi	17	5	52	6	52	16	121	7,8
Ortak Girişim	0	0	14	2	5	2	19	1,3
Konsorsiyum	0	0	0	0	2	1	2	0,1
Yabancı	2	1	0	0	0	0	2	0,1
Kamu Kuruluş ve Odalar	1	0,3	3	0,3	2	1	6	0,4
Başkanlık İstemi	11	3	17	2	11	3	39	2,5
Düşey Toplamlar	355	100	873	100	316	100	1.544	100



Kararların Başvuranların Türüne Göre Adetleri

Şikâyet başvurularının; şikâyet yapanların türüne göre incelemesi yapıldığında, ilk sırada bütün ihale türlerine göre ve toplamda **%87,8 oranında Tüzel Kişilerin**, ikinci sırada ise **% 7,8 oranı ile Gerçek Kişilerin** yer aldığı görülmektedir.



Kararların Başvuranların Türüne Göre Yüzdeleri

2.3. Kararların İhale Türlerine Göre Bakanlık/Kurum Bazında Sınıflandırılması :

2.3.1 Mal Alım İhalelerine İlişkin Verilen Kararlar

Kurumsal Sınıflandırma	KARARLAR (MAL ALIM İHALELERİNE İLİŞKİN)						
	RED	İPTAL	İDARECE DÜZELTİCİ İŞLEM	KARAR VERİLMESİNE YER OLMADIĞINA	İLGİLİ BAKANLIK/ÜST İDAREYE GÖNDERME	Yatay Toplamlar	
	Adet	Adet	Adet	Adet	Adet	Adet	%
Sağlık Bak.	71	27	46	3	3	150	42
Yüksek Öğretim Kurumları	29	13	8	2	4	56	16
Belediyeler	29	10	2	3	3	47	13
İçişleri Bak.	23	3	1	1	2	30	8
Kitler	13	4	0	2	0	19	5
MSB	15	1	2	0	0	18	5
MEB	7	0	0	0	0	7	2
Tarım ve Köy İşleri Bak.	5	1	1	0	0	7	2
Başbakanlık	3	2	0	0	0	5	1
Enerji ve Tabii Kay. Bak.	2	2	1	0	0	5	1
Bayındırlık ve İsk. Bak.	1	2	0	1	0	4	1
Çevre ve Orman Bak.	1	0	0	0	0	1	0,3
Kültür ve Turizm Bak.	1	0	0	0	0	1	0,3
Çalışma ve Sos. G. v. Bak.	1	0	0	0	0	1	0,3
Ulaştırma Bak.	1	0	0	0	0	1	0,3
Maliye Bak.	1	0	0	0	0	1	0,3
Adalet Bak.	1	0	0	0	0	1	0,3
Sanayi ve Tic. Bak.	1	0	0	0	0	1	0,3
Düşey Toplamlar	205	65	61	12	12	355	100

Yukarıdaki tabloda mal alımı ihalelerine yönelik yapılan şikayet başvurularının karar sonuçları en üst idare bazında verilmiştir. Karar sonuçları sıralaması yapıldığında, ilk üç içerisinde sırasıyla; Sağlık Bakanlığı, Yükseköğretim Kurumları ve Belediyelerin olduğu görülmektedir. Ancak, tabloda verilen sıralamalar, şikayetlerin sayıları ile idarelerin yaptığı ihale sayıları karşılaştırıldığında değişmektedir. Bu durumu gösteren tablo sayfa 14 de verilmiştir.

2.3.2 Hizmet Alım İhalelerine İlişkin Verilen Kararlar

Kurumsal Sınıflandırma	KARARLAR (HİZMET ALIM İHALELERİNE İLİŞKİN)						
	RED	İPTAL	İDARECE DÜZELTİCİ İŞLEM	KARAR VERİLMESİNE YER OLMADIĞINA	İLGİLİ BAKANLIK/ÜST İDAREYE GÖNDERME	Yatay Toplamlar	
	Adet	Adet	Adet	Adet	Adet	Adet	%
Sağlık Bak.	173	68	40	36	11	328	38
Belediyeler	70	53	11	14	11	159	18
Yüksek Öğretim Kurumları	44	14	15	13	2	88	10
Kitler	39	21	6	8	3	77	9
Başbakanlık	36	19	7	6	6	74	8
MEB	22	9	4	1	3	39	4
Bayındırlık ve İsk. Bak.	4	8	3	1	0	16	2
İçişleri Bak.	10	2	3	0	0	15	2
Enerji ve Tabii Kay.Bak.	9	3	1	2	0	15	2
MSB	12	0	0	0	0	12	1
Kültür ve Turizm Bak.	6	4	1	0	1	12	1
Çalışma ve Sos.Güv.Bak.	5	3	2	1	1	12	1
Maliye Bak.	5	1	0	0	0	6	0,7
Tarım ve Köyİşleri Bak.	1	3	0	1	0	5	0,6
Düzenleyici ve Denet. Kur.	2	2	0	1	0	5	0,6
Çevre ve Orman Bak.	3	0	0	0	0	3	0,3
Ulaştırma Bak.	1	0	1	1	0	3	0,3
Adalet Bak.	1	1	0	0	0	2	0,2
Dışişleri Bak.	1	0	0	0	0	1	0,1
Sanayi ve Tic.Bak.	1	0	0	0	0	1	0,1
Düşey Toplamlar	445	211	94	85	38	873	100

Yukarıdaki tabloda hizmet alımı ihalelerine yönelik yapılan şikayet başvurularının karar sonuçları en üst idare bazında verilmiştir. Karar sonuçları sıralaması yapıldığında, ilk üç içerisinde sırasıyla; Sağlık Bakanlığı, Belediyeler ve Yükseköğretim Kurumlarının olduğu görülmektedir. Ancak, tabloda verilen sıralamalar, şikayetlerin sayıları ile idarelerin yaptığı ihale sayıları karşılaştırıldığında değişmektedir. Bu durumu gösteren tablo sayfa 14 de verilmiştir.

2.3.3 Yapım İşi İhalelerine İlişkin Verilen Kararlar

Kurumsal Sınıflandırma	KARARLAR (YAPIM İŞİ İHALELERİNE İLİŞKİN)						
	RED	İPTAL	İDARECE DÜZELTİCİ İŞLEM	KARAR VERİLMESİNE YER OLMADIĞINA	İLGİLİ BAKANLIK/ÜST İDAREYE GÖNDERME	Yatay Toplamlar	
	Adet	Adet	Adet	Adet	Adet	Adet	%
Belediyeler	41	26	11	7	5	90	28
Bayındırlık ve İsk. Bak.	33	7	5	3	1	49	16
İçişleri Bak.	17	8	3	3	4	35	11
MEB	15	6	6	1	3	31	10
Kitler	16	2	6	3	2	29	9
Sağlık Bak.	13	5	1	1	3	23	7
Enerji ve Tabii Kay.Bak.	6	2	6	0	0	14	4
Yüksek Öğretim Kurumları	9	1	1	0	1	12	4
Başbakanlık	8	3	1	0	0	12	4
MSB	3	0	2	1	0	6	2
Kültür ve Turizm Bak.	3	1	0	0	0	4	1
Adalet Bak.	2	0	2	0	0	4	1
Tarım ve Köyişleri Bak.	2	0	0	0	1	3	1
Maliye Bak.	2	0	1	0	0	3	1
Çevre ve Orman Bak.	0	1	0	0	0	1	0,3
Düşey Toplamlar	170	62	45	19	20	316	100

Yukarıdaki tabloda yapım işi ihalelerine yönelik yapılan şikayet başvurularının karar sonuçları en üst idare bazında verilmiştir. Karar sonuçları sıralaması yapıldığında, ilk üç içerisinde sırasıyla; Belediyeler, Bayındırlık ve İskan Bakanlığı ve İçişleri Bakanlığının olduğu görülmektedir. Ancak, tabloda verilen sıralamalar, şikayetlerin sayıları ile idarelerin yaptığı ihale sayıları karşılaştırıldığında değişmektedir. Bu durumu gösteren tablo sayfa 14 de verilmiştir.

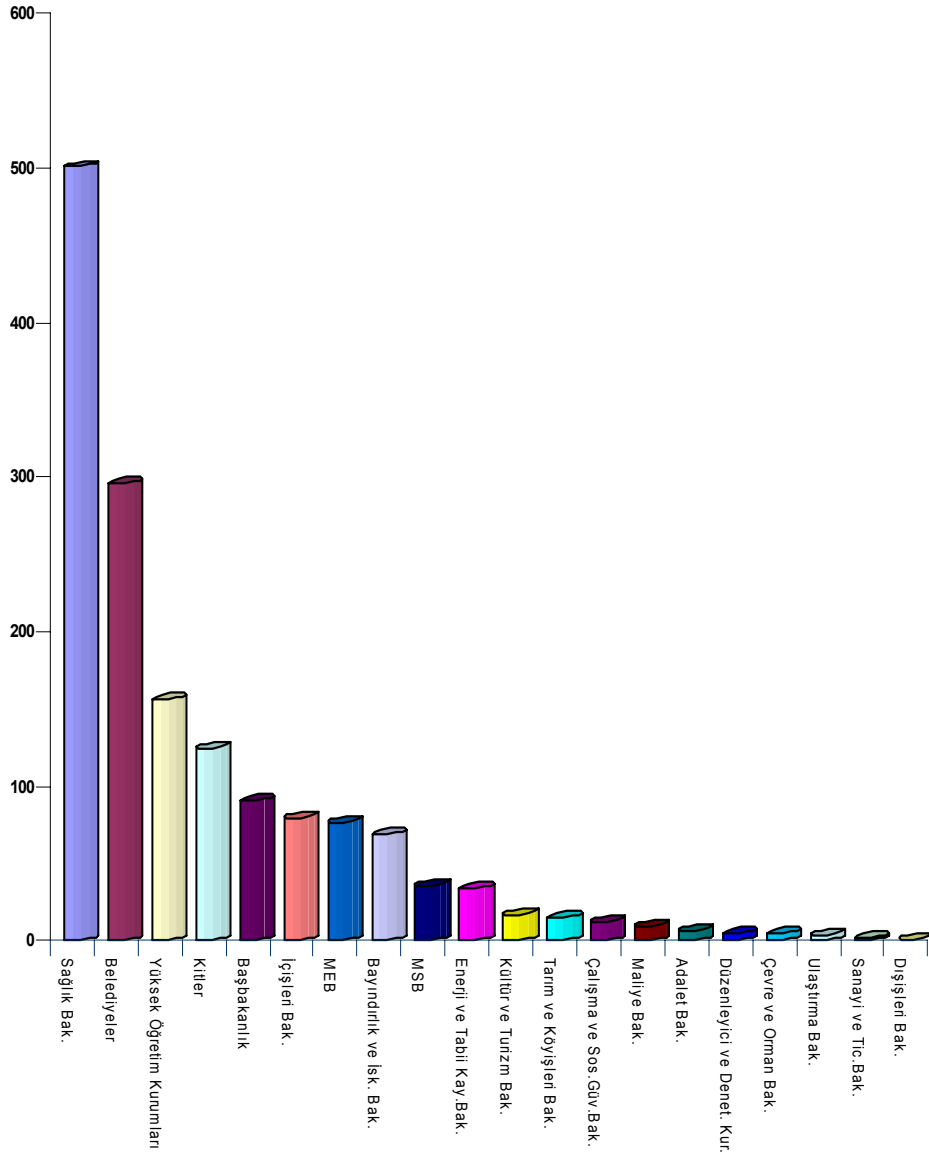
2.3.4 Kararların Bakanlık/Kurum Bazında Sınıflandırılması (Genel)

Kurumsal Sınıflandırma	İHALENİN TÜRÜ							
	Mal Alımı		Hizmet Alımı		Yapım İşi		Yatay Toplamlar	
	Adet	%	Adet	%	Adet	%	Adet	%
Sağlık Bak.	150	42	328	38	23	7	501	32
Belediyeler	47	13	159	18	90	28	296	19
Yüksek Öğretim Kurumları	56	16	88	10	12	4	156	10
Kitler	19	5	77	9	29	9	125	8
Başbakanlık	5	1	74	8	12	4	91	6
İçişleri Bak.	30	8	15	2	35	11	80	5
MEB	7	2	39	4	31	10	77	5
Bayındırlık ve İsk. Bak.	4	1	16	2	49	16	69	4
MSB	18	5	12	1	6	2	36	2
Enerji ve Tabii Kay.Bak.	5	1	15	2	14	4	34	2
Kültür ve Turizm Bak.	1	0	12	1	4	1	17	1
Tarım ve Köyşleri Bak.	7	2	5	1	3	1	15	1
Çalışma ve Sos.Güv.Bak.	1	0	12	1	0	0	13	1
Maliye Bak.	1	0	6	1	3	1	10	1
Adalet Bak.	1	0	2	0	4	1	7	0,5
Düzenleyici ve Denet. Kur.	0	0	5	1	0	0	5	0,3
Çevre ve Orman Bak.	1	0	3	0	1	0	5	0,3
Ulaştırma Bak.	1	0	3	0	0	0	4	0,3
Sanayi ve Tic.Bak.	1	0	1	0	0	0	2	0,1
Dışişleri Bak.	0	0	1	0	0	0	1	0,1
Düşey Toplamlar	355	100	873	100	316	100	1.544	100

2006 yılının ilk altı aylık döneminde sonuçlanan Şikâyet Başvurularının, en üst idare bazında yani kurumsal sınıflandırma bazında, adet olarak analizi yapıldığında, ilk sırada **501 adet ve % 32 oranında Sağlık Bakanlığı**, ikinci sırada **296 adet ve % 19 oranlarında Belediyeler** ve üçüncü sırada ise **156 adet ve %10 oranında Yüksek Öğretim Kurumlarının** yer aldığı görülmektedir. Ancak, tabloda verilen sıralamalar, şikayetlerin sayıları ile idarelerin yaptığı ihale sayıları karşılaştırıldığında değişmektedir. Bu durumu gösteren tablo sayfa 14 de verilmiştir.

Bu oranı sırasıyla, Kitler (125 adet-% 8 oranında), Başbakanlık (91 adet-%6 oranında), İçişleri Bakanlığı (80 adet-%5 oranında), Milli Eğitim Bakanlığı (77 adet-%5 oranında), Bayındırlık ve İskan Bakanlığı (69 adet-%4 oranında) ve diğer kurumlar izlemektedir.

Kamu İhale Kurumuna gönderilen, İdarelerin gerçekleştirdiği ihalelere ait sözleşme sonuçlarını gösterir, İhale Bilgi Formlarından hareketle yapılan ihalelerin adet bazında Bağlı oldukları en üst kuruma göre sınıflandırması da yapılmıştır. Kararların Bakanlık/Kurum bazında dağılımları aşağıdaki grafikte gösterilmektedir.



Kararların Bakanlık/Kurum Bazında Adetsel Dağılımları

2.4. Şikayetlerin Bakanlık/Kurum' ların Gerçekleştirdikleri İhaleler Bazında Sınıflandırılması :

	Şikayetler	İhaleler	Şikayet/İhale
Kurumsal Sınıflandırma	Adet	Adet	%
Kültür ve Turizm Bak.	17	41	41,46
Dışişleri Bak.	1	6	16,83
Başbakanlık	91	760	11,97
Düzenleyici ve Denet. Kur.	5	44	11,4
Maliye Bak.	10	117	8,5
Kitler	125	1.698	7,4
Çalışma ve Sos.Güv.Bak.	13	193	6,7
Enerji ve Tabii Kay.Bak.	34	508	6,7
Ulaştırma Bak.	4	60	6,7
Bayındırlık ve İsk. Bak.	69	1.105	6,2
Yüksek Öğretim Kurumları	156	3.065	5,1
Sanayi ve Tic.Bak.	2	45	4,5
Sağlık Bak.	501	11.581	4,3
Tarım ve Köyişleri Bak.	15	348	4,3
Belediyeler	296	7.274	4,1
İçişleri Bak.	80	2.056	3,9
Adalet Bak.	7	476	1,5
MSB	36	3.338	1,1
Çevre ve Orman Bak.	5	718	0,7
MEB	77	12.039	0,6
Özel Bütçeli Kurumlar	0	598	0
İl Özel İdareleri	0	647	0
TBMM	0	3	0
Sayıştay	0	6	0
Anayasa Mahkemesi	0	0	0
Cumhurbaşkanlığı	0	0	0
Danıştay	0	2	0
Mahalli İdare Birlikleri	0	107	0
Yargıtay	0	2	0
Düşey Toplamlar	1.544	46.837	3,297

Yukarıdaki tabloda kurumumuza yapılan şikayetlerin, ihaleyi yapan Bakanlık/Kurumların Kanun kapsamında gerçekleştirdikleri ve sözleşme sonuçlarını Kamu İhale Kurumuna gönderilen ihalelere yönelik oranları verilmiştir.

Bölüm 3

SONUÇLAR VE DEĞERLENDİRME

1. 2006 yılının ilk altı aylık döneminde **1.544 adet Uyuşmazlık Kararı** ve **878 adet Ara Karar** olmak üzere Başvurulara ait toplam **2.422 adet** karar alınmıştır. Kamu İhale Kurumuna yapılan İdari Başvurularla ilgili toplam **2.422** adet karardan **%64** ünün **UYUŞMAZLIK KARARLARI** ve **%36** sının ise **ARA KARARLAR** olduğu saptanmıştır.

2. 2006 yılının ilk altı aylık döneminde Kanun kapsamında ihalesi yapılan ve sözleşme sonuçları (İhale Bilgi Formları), internet yoluyla Kamu İhale Kurumuna gönderilen **46.837 adet** ihale ile Kurumumuza yapılan İdari Başvurular karşılaştırıldığında;

Uyuşmazlık Kararlarının(Şikâyetlerin) Toplam İhaleler içindeki

Oranı= $(1.544/46.837) \times 100 = \underline{\underline{\%3.297}}$ dir.

3. 2005 yılının ilk altı aylık döneminde istekliler tarafından ve Kurumumuz Başkanlık bildiriyle toplam 1.842 adet şikâyet başvurusu yapılmıştır, bu rakam 2006 yılının aynı döneminde 2.422 adettir, başvurular %31 oranında artış göstermiştir. Bu artış Uyuşmazlık kararlarında %23, ara kararlarda % 49 olarak gerçekleşmiştir. Değişimler ihale türlerine göre irdelendiğinde mal alımlarında %17, hizmet alımlarında %29 ve yapım işlerinde %17 seviyesinde gerçekleşmiştir. Karar sonuçlarına göre bakıldığında, değişimin Düzeltici İşlemlerde %43, Red kararlarında %9 ve İptal kararlarında %65 lik bir artış olduğu tespit edilmiştir.

Bölüm 4

Şikayetlerin 2005-2006 yıllarının ilk altı aylık dönemlerinin karşılaştırılması

	2005 İlk Altı Ay	2006 İlk Altı Ay	Değişim
	Adet	Adet	%
1.KİK e yapılan şikayetler	1.842	2.422	31
2.Kararlara Göre			
Uyuşmazlık Kararları	1.251	1.544	23
Ara Kararlar	591	878	49
Toplam	1.842	2.422	31
3.İhale Türlerine Göre			
Mal Alımı	303	355	17
Hizmet Alımı	679	873	29
Yapım İşi	269	316	17
Toplam	1.251	1.544	23
4.Karar Sonuçlarına Göre			
Düzeltilici İşlem	140	200	43
Red	754	820	9
İptal	205	338	65
Toplam	1.099	1.358	24

Yukarıdaki tabloda Kanun kapsamında yapılan ihalelere yönelik şikayetlerin 2005 ve 2006 yıllarının ilk altı aylarının karşılaştırılması verilmiştir.

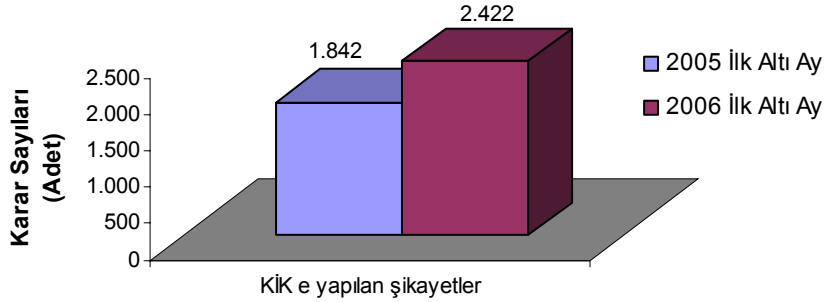
Tablo incelendiğinde, 2005 yılının ilk altı ayında istekliler tarafından ve Kurumumuz Başkanlık bildiriyle toplam 1.842 adet şikayet başvurusu yapılmıştır, bu rakam 2006 yılının aynı döneminde 2.422 adettir, başvurular %31 oranında artış göstermiştir. Bu artış Uyuşmazlık kararlarında %23, ara kararlarda %49 olarak gerçekleşmiştir.

Şikayetler ihale türlerine ve karar sonuçlarına göre sadece Uyuşmazlık Kararları bazında karşılaştırılmıştır. Bu değişimler ihale türlerine göre irdelendiğinde mal alımlarında

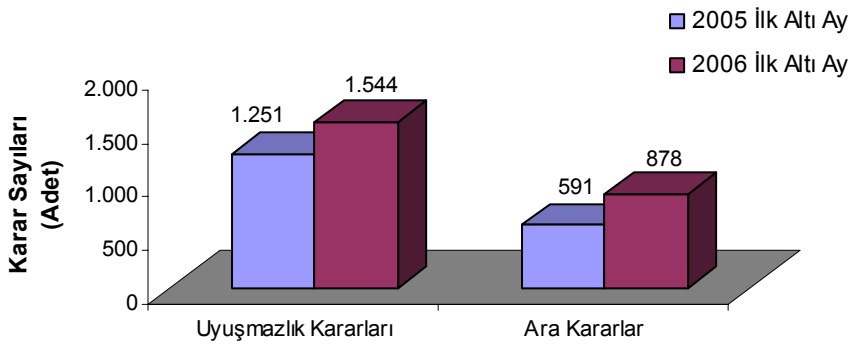
%17, hizmet alımlarında %29 ve yapım işlerinde %17 seviyesinde artış gerçekleşmiştir. Karar sonuçlarına göre bakıldığında, değişimin Düzeltici İşlemlerde %43, Red kararlarında %9 ve İptal kararlarında %65 lik bir artış olduğu tespit edilmiştir.

Değişimler aşağıdaki grafiklerde gösterilmiştir.

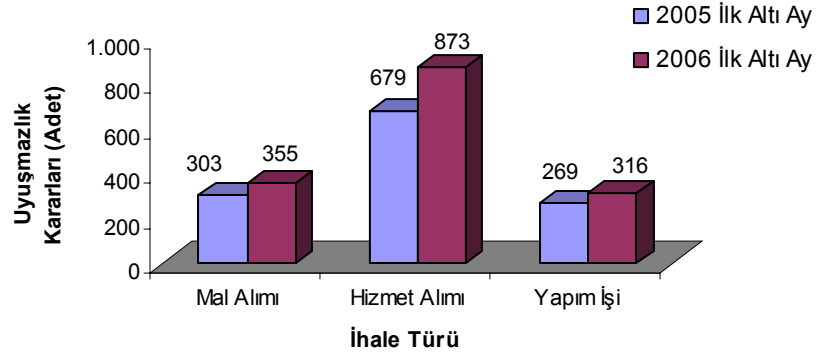
1.KİK e yapılan şikayetlere Göre



2. Kararlara Göre



3. İhale Türlerine Göre



4. Karar Sonuçlarına Göre

