

BAŞLIK

ŞİKAYET İSTATİSTİKLERİ

DÖNEM

2005 Yılı
(01.01.2005 - 30.09.2005)

	İSİM-UNVAN	İMZA	TARİH
HAZIRLAYAN	Samet DURAKOĞLU İstatistikçi		EKİM 2005
	Yakup KILIÇ Kamu İhale Uzmanı		EKİM 2005
ONAY	Biröl TERLEMEZ İstatistik ve Sicil İzleme Dairesi Başkanı		EKİM 2005

İÇİNDEKİLER

GİRİŞ.....	3
BÖLÜM 1 : Kararların Sınıflandırılması.....	4
1.1. Alınan Kararlar.....	4
1.2. Kararların İhale Türlerine Göre Sınıflandırılması	5
BÖLÜM 2 : Sonuç Kararlarının Sınıflandırılması.....	7
2.1. Kararların Sonuçlarına Göre Sınıflandırılması	7
2.2. Kararların Başvuruların Türüne Göre Sınıflandırılması	8
2.3. Kararların Bakanlık / Kurum Bazında Sınıflandırılması	10
BÖLÜM 3 : SONUÇ VE DEĞERLENDİRME	12

GİRİŞ

4734 sayılı Kamu İhale Kanununun 53/6-4 maddesi ile yapılan ihaleler ve sözleşmelerle ilgili Kurum tarafından belirlenen şekilde bilgi toplama, adet, tutar ve diğer konular itibariyle istatistikler oluşturma ve yayımlama görevi Kamu İhale Kurumuna verilmiştir.

Kamu İhale Kurumunun Teşkilatı İle Kurum Personelinin Mali ve Sosyal Hakları, Çalışma Usul ve Esasları Hakkında Yönetmeliğin 25 inci maddesi ile de bu görevleri yerine getirmekle İstatistik ve Sicil İzleme Dairesi Başkanlığı görevlendirilmiştir.

Bu kapsamda, İstatistik ve Sicil İzleme Dairesi tarafından İhalelere Karşı Yapılacak İdari Başvurulara Ait Yönetmelik uyarınca 01.01.2005 tarihinden 30.09.2005 tarihine kadar elde edilen tüm veriler incelenerek bu rapor hazırlanmıştır.

Bu sayede ilgili dönemde ortaya çıkan eğilimler incelenerek gerekli analizler yapılmış ve sonuçlar çeşitli tablo ve grafiklerde gösterilmiştir.

2005 yılı dokuz aylık dönemde Kanun kapsamında yapılan ihalelere yönelik şikayetlerle ilgili olarak 2.762 adet karar alınmış olup bunların 1.852 adedi uyuşmazlık ve 910 adedi ara kararlar niteliğindedir. Uyuşmazlık kararlarının tamamı resmi gazetede yayımlanmıştır. Uyuşmazlık kararlarının %48 i hizmet alım ihaleleri, %26 sını mal alımı, diğer %26 sını ise yapım işi ihaleleri oluşturmuştur.

Şikayetlere yönelik uyuşmazlık kararlarının %59 u red, %14 ü iptal, %27 si ise diğer kararlar olarak sonuçlanmıştır.

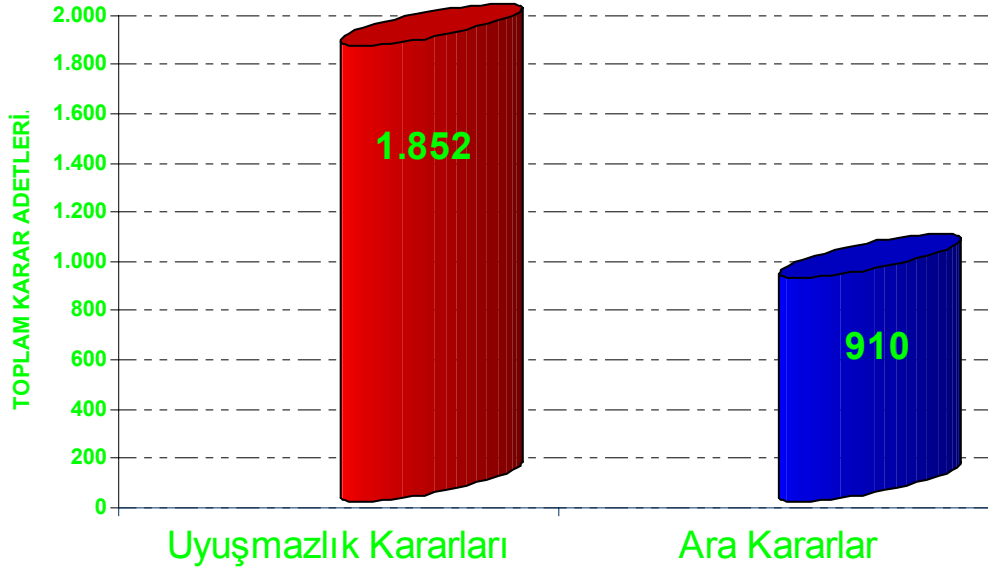
Bölüm 1

KARARLARIN SINIFLANDIRILMASI

1.1. Alınan Kararlar:

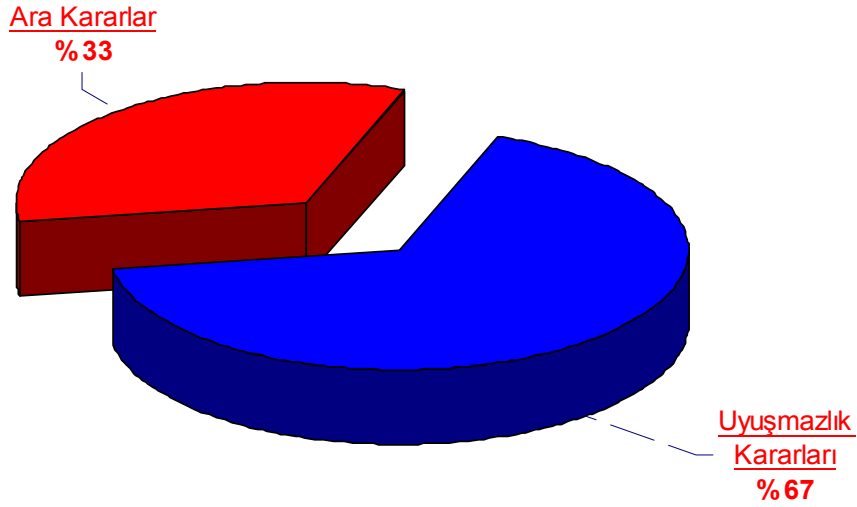
2005 yılı dokuz aylık dönemde **1.852 adet Uyuşmazlık Kararı** ve **910 adet Ara Karar** olmak üzere Başvurulara ait toplam **2.762 adet** karar alınmıştır.

KARARLAR	Miktarı	Yüzde
	Adet	%
Uyuşmazlık Kararları	1.852	67%
Ara Kararlar	910	33%
Toplam	2.762	100%



Kararların Adetleri

Kamu İhale Kurumuna yapılan İdari Başvurularla ilgili toplam **2.762 adet** karardan **%67'sinin UYUŞMAZLIK KARARLARI** ve **%33'ünün ise ARA KARARLAR** olduğu saptanmıştır.



Kararların Yüzdeleri

01.01.2005 tarihinden 30.09.2005 tarihleri arasındaki dönemde Kanun kapsamında ihalesi yapılan ve sözleşme sonuçları (İhale Bilgi Formları), internet yoluyla Kamu İhale Kurumuna gönderilen **78.763 adet** İhale ile Kurumumuza yapılan İdari Başvurular karşılaştırıldığında:

Uyuşmazlık Kararlarının(Şikâyetlerin) Toplam İhaleler içindeki

Oranı= $(1.852/78.763) \times 100 = \underline{\underline{\%2.351}}$ dir. Bu oranın ihale türlerine göre hesaplaması yapıldığında,

Mal alımları için= $(487/47.762) \times 100 = \underline{\underline{\%1.020}}$

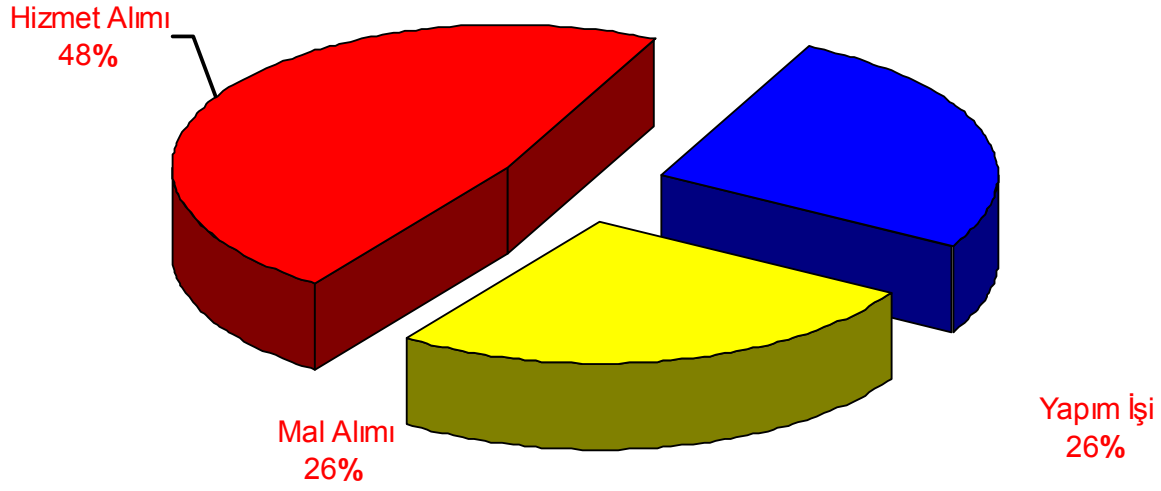
Hizmet alımları için = $(883/24.221) \times 100 = \underline{\underline{\%3.646}}$

Yapım işleri için = $(482/6.780) \times 100 = \underline{\underline{\%7.109}}$ oranlarında gerçekleştiğini görmekteyiz.

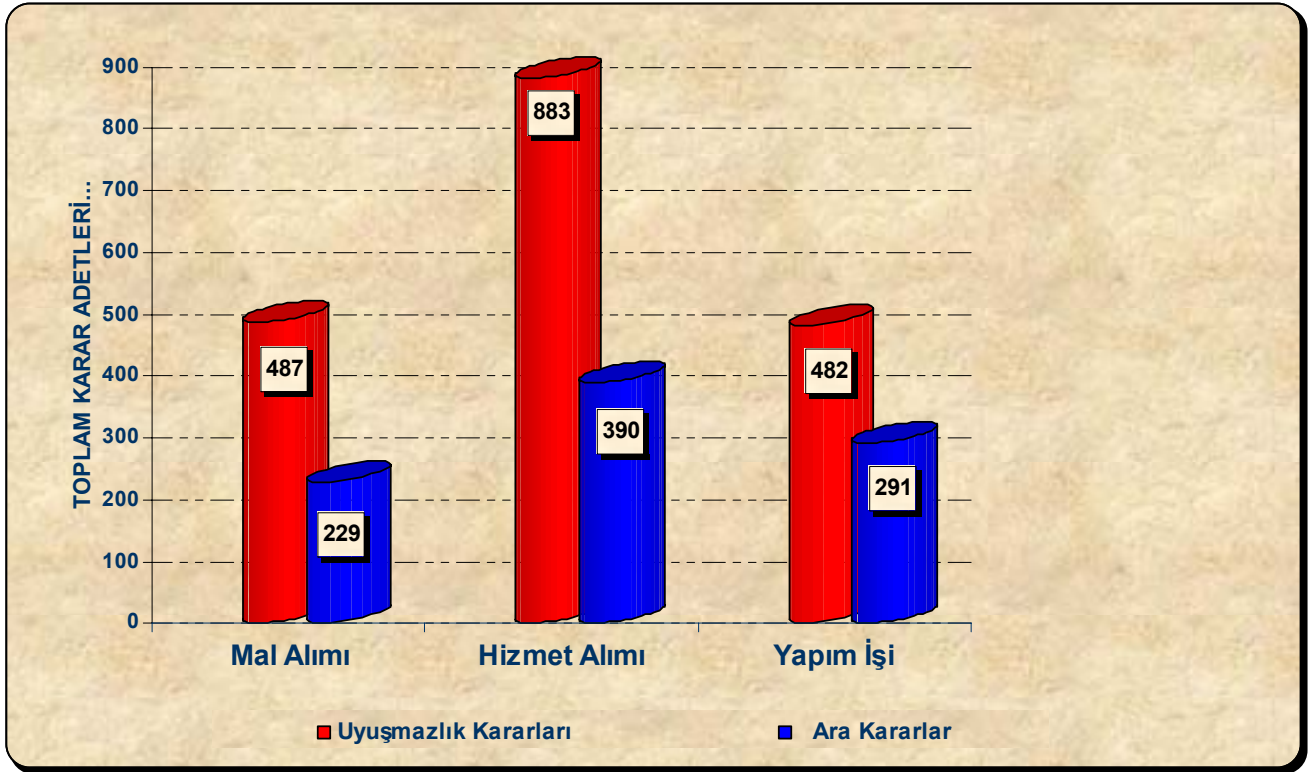
1.2. Kararların İhale Türlerine Göre Sınıflandırılması

KARARLAR	Uyuşmazlık Kararları		Ara Kararlar		Yatay Toplamlar	
	Adet	Yüzde (%)	Adet	Yüzde (%)	Adet	Yüzde (%)
İhalenin Türü						
Mal Alımı	487	26%	229	25%	716	26%
Hizmet Alımı	883	48%	390	43%	1.273	46%
Yapım İşleri	482	26%	291	32%	773	28%
Düşey Toplamlar	1.852	100%	910	100%	2.762	100%

01.01.2005 - 30.09.2005 tarihleri arasındaki sonuca bağlanan Uyuşmazlık Kararlarının %48 ini **Hizmet Alımı**, %26 sını **Mal Alımı** ve diğer %26 sını ise **Yapım İşi** ihalelerinin oluşturduğu saptanmıştır.



Kararların İhale Türlerine Göre Yüzdeleri



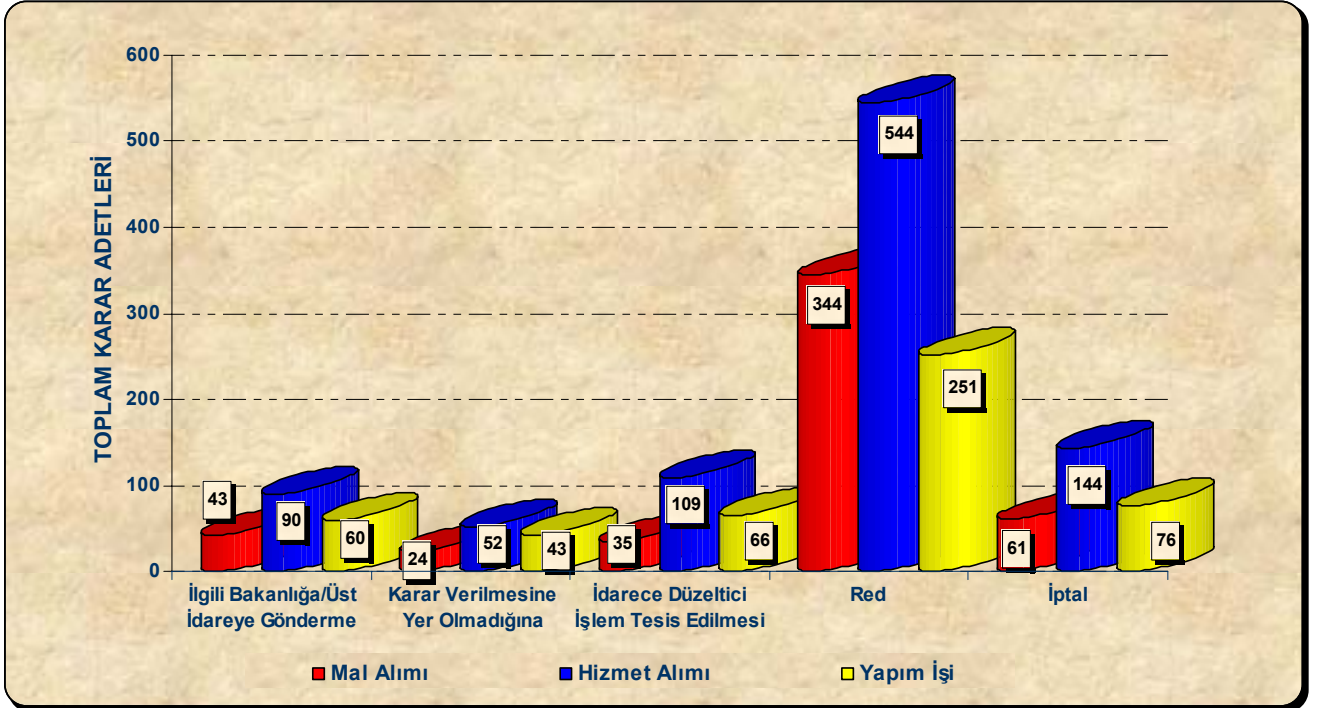
Kararların İhale Türlerine Göre Adetleri

Bölüm 2

SONUÇ KARARLARIN SINIFLANDIRILMASI

2.1. Kararların Sonuçlarına Göre Sınıflandırılması :

KARARLAR	İHALENİN TÜRÜ							
	Mal Alımı		Hizmet Alımı		Yapım İşi		Yatay Toplamlar	
	Adet	%	Adet	%	Adet	%	Adet	%
İlgili Bakanlık/Üst İdareye Gönderme	43	8%	90	10%	60	12%	193	10%
Karar Verilmesine Yer Olmadığına	24	5%	52	6%	43	9%	119	6%
İdarece Düzeltici İşlem Tesis Edilmesi	35	7%	109	12%	66	13%	210	11%
Red	344	68%	544	58%	251	51%	1.139	59%
İptal	61	12%	144	15%	76	15%	281	14%
Düşey Toplamlar	507	100%	939	100%	496	100%	1.942	100%

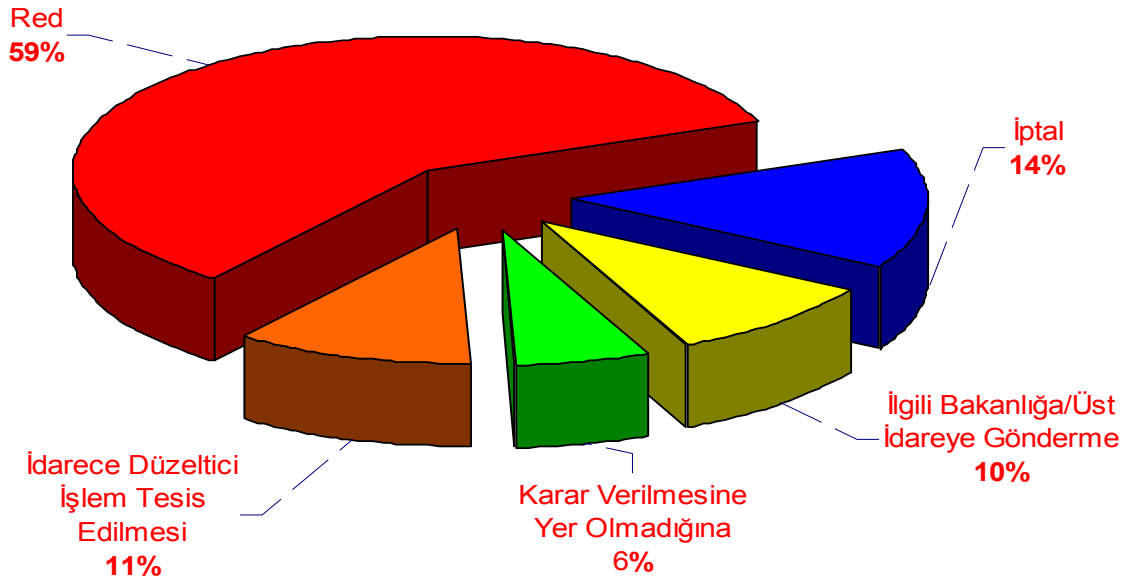


Başvuruların Karar Sonuçlarına Göre Adetleri

Uyuşmazlık kararlarının sonuçları incelendiğinde ilk sırada **1.139 adet ve %59** oranında red, ikinci sırada ise **281 adet ve %14** oranı ile iptal kararının alındığı görülmektedir.

Diğer karar şekilleri olan İlgili Bakanlık veya Üst İdareye Gönderme kararlarının **193 adet ve %10** oranında, İdarece Düzeltici İşlem Tesis Edilmesi ise toplam **210 adet ile %11** oranında ve Karar Verilmesine Yer Olmadığına İlişkin Kararların **119 adet ile %6** oranında gerçekleştiği görülmüştür.

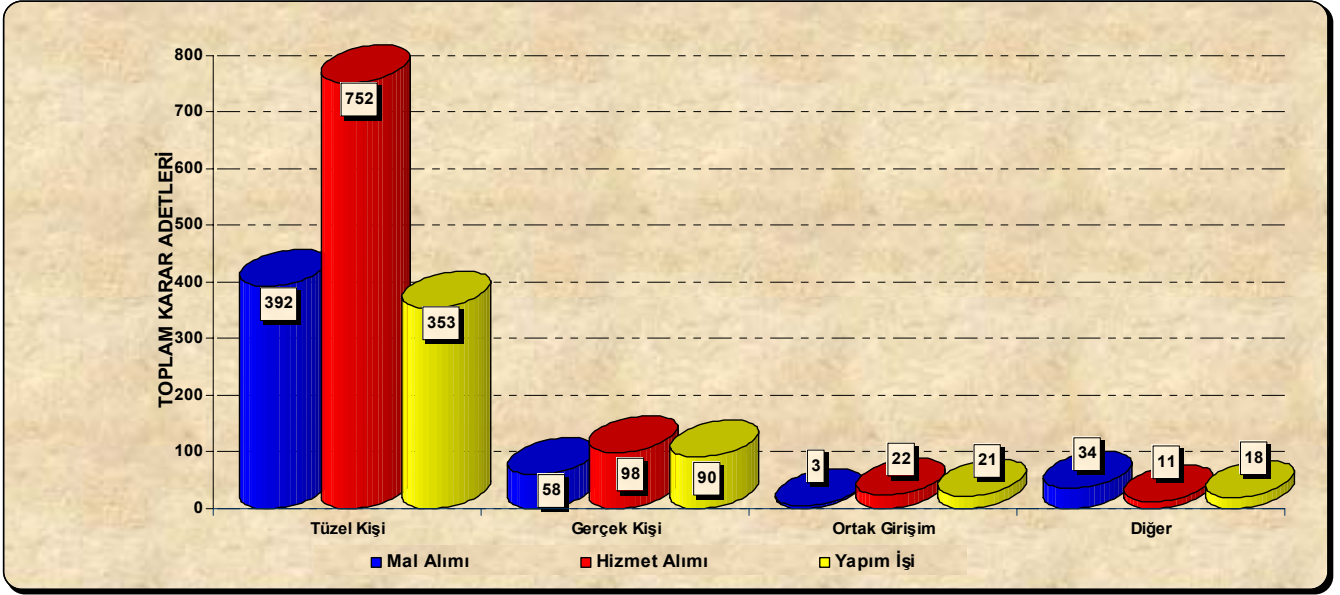
Bu tabloda uyuşmazlık kararlarının toplam sayısının 1.942 olarak gözükmesinin nedeni; bazı kararlara ait sonuçların aynı anda iki kararı içerdiğini bunların toplam kararlar içerisindeki sayısının 90 olduğu, bu ikinci kararın verilen karara ilave olarak 87 adedinin ilgili bakanlığa/üst idareye gönderme, 3 adedinin Karar Verilmesine Yer Olmadığı kararı olduğu tespit edilmiştir. Ayrıca, şikayetlere yönelik 17 ihale için Cumhuriyet Savcılığına suç duyurusunda bulunulmuştur.



Başvuruların Karar Sonuçlarına Göre Yüzdeleri

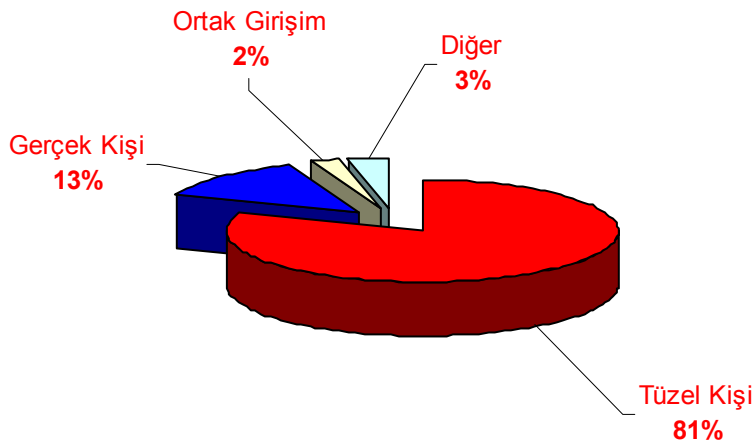
2.2. Kararların Başvuranların Türüne Göre Dağılımı:

	İHALENİN TÜRÜ							
	Mal Alımı		Hizmet Alımı		Yapım İşi		Yatay Toplamlar	
Başvuruyu Yapanın Türü	Adet	%	Adet	%	Adet	%	Adet	%
Tüzel Kişi	392	80%	752	85%	353	73%	1.497	81%
Gerçek Kişi	58	12%	98	11%	90	19%	246	13%
Ortak Girişim	3	1%	22	2%	21	4%	46	2%
Diğer	34	7%	11	1%	18	4%	63	3%
Düşey Toplamlar	487	100%	883	100%	482	100%	1.852	100%



Kararların Başvuranların Türüne Göre Adetleri

Şikâyet başvurularının; şikâyet yapanların türüne göre incelemesi yapıldığında, ilk sırada bütün ihale türlerine göre ve toplamda **%81 oranında Tüzel Kişilerin**, ikinci sırada ise **% 13 oranı ile Gerçek Kişilerin** ve üçüncü sırada ise **% 3 oranı ile Diğer Girişimcilerin** yer aldığı görülmektedir. Bu sonuçlar, şikâyet başvurularının **% 83 oranında** kurumsal yapı türüne sahip istekliler tarafından gerçekleştirildiğini göstermektedir.



Kararların Başvuranların Türüne Göre Yüzdeleri

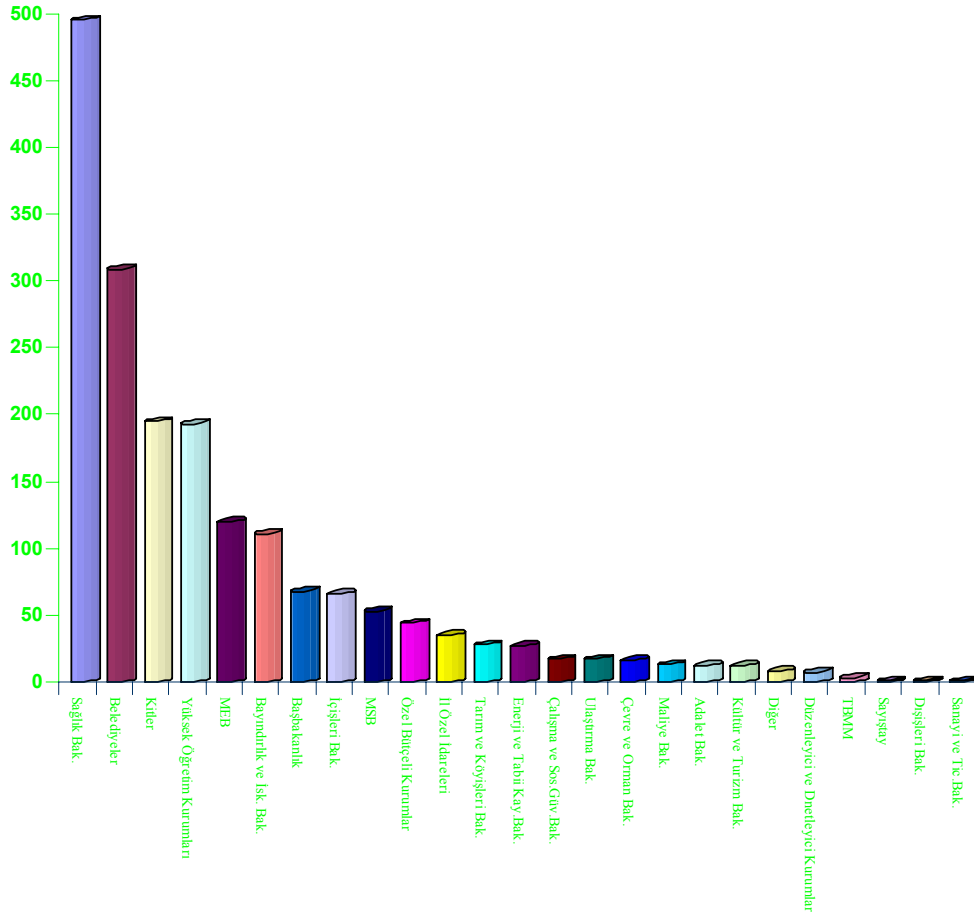
2.3. Kararların Bakanlık/Kurum Bazında Sınıflandırılması :

Kurumsal Sınıflandırma	İHALENİN TÜRÜ							
	Mal Alımı		Hizmet Alımı		Yapım İşi		Yatay Toplamlar	
	Adet	%	Adet	%	Adet	%	Adet	%
Sağlık Bak.	221	45%	256	29%	18	4%	495	27%
Belediyeler	57	12%	154	17%	98	20%	309	17%
Kitler	32	7%	107	12%	56	12%	195	11%
Yüksek Öğretim Kurumları	71	15%	82	9%	40	8%	193	10%
MEB	14	3%	42	5%	64	13%	120	6%
Bayındırlık ve İsk. Bak.	3	1%	22	2%	86	18%	111	6%
Başbakanlık	5	1%	53	6%	10	2%	68	4%
İçişleri Bak.	16	3%	23	3%	27	6%	66	4%
MSB	19	4%	20	2%	14	3%	53	3%
Özel Bütçeli Kurumlar	9	2%	24	3%	11	2%	44	2%
İl Özel İdareleri	9	2%	8	1%	18	4%	35	2%
Tarım ve Köyişleri Bak.	8	2%	12	1%	8	2%	28	2%
Enerji ve Tabii Kay.Bak.	6	1%	13	1%	8	2%	27	1%
Çalışma ve Sos.Güv.Bak.	6	1%	10	1%	1	0%	17	1%
Ulaştırma Bak.	3	1%	9	1%	5	1%	17	1%
Çevre ve Orman Bak.	4	1%	9	1%	3	1%	16	0,9%
Maliye Bak.	2	0%	10	1%	1	0%	13	0,7%
Adalet Bak.	0	0%	4	0%	8	2%	12	0,6%
Kültür ve Turizm Bak.	0	0%	9	1%	3	1%	12	0,6%
Diğer	1	0%	6	1%	1	0%	8	0,4%
Düzenleyici ve Dnetleyici Kurumlar	0	0%	7	1%	0	0%	7	0,4%
TBMM	1	0%	0	0%	2	0%	3	0,2%
Sayıştay	0	0%	1	0%	0	0%	1	0,1%
Dışişleri Bak.	0	0%	1	0%	0	0%	1	0,1%
Sanayi ve Tic.Bak.	0	0%	1	0%	0	0%	1	0,1%
Düşey Toplamlar	487	100%	883	100%	482	100%	1.852	100%

2005 yılı dokuz aylık dönemde sonuçlanan Şikâyet Başvurularının, en üst idare bazında yani kurumsal sınıflandırma bazında, adet olarak analizi yapıldığında, ilk sırada **495 adet ve % 27 oranında Sağlık Bakanlığı**, ikinci sırada **309 adet ve % 17 oranlarında Belediyeler** ve üçüncü sırada ise **195 adet ve %11 oranında Kitler'in** yer aldığı görülmektedir.

Bu oranı sırasıyla, Yüksek Öğretim Kurumları (193 adet-% 10 oranında), Milli Eğitim Bakanlığı(120 adet-%6 oranında), Bayındırlık ve İskan Bakanlığı(111 adet-%6 oranında), Başbakanlık (68 adet-%4 oranında), İçişleri Bakanlığı(27 adet-%4 oranında), MSB (53 adet-%3 oranında),Özel Bütçeli Kuruluşlar (44 adet-%2 oranında), İl Özel İdareleri (35 adet-%2 oranında), Tarım ve Köyşleri Bakanlığı(28 adet-%2 oranında) gerçekleşmiştir.

Kamu İhale Kurumuna gönderilen, İdarelerin gerçekleştirdiği ihalelere ait sözleşme sonuçlarını gösterir, İhale Bilgi Formlarından hareketle yapılan ihalelerin adet bazında Bağlı oldukları en üst kuruma göre sınıflandırması da yapılmıştır. Kararların Bakanlık/Kurum bazında dağılımları aşağıdaki grafikte gösterilmektedir.



Kararların Bakanlık/Kurum Bazında Adetsel Dağılımları

Bölüm 3

SONUÇLAR VE DEĞERLENDİRME

1. 2005 yılı dokuz aylık dönemde **1.852 adet Uyuşmazlık Kararı** ve **910 adet Ara Karar** olmak üzere Başvurulara ait toplam **2.762 adet** karar alınmıştır. Kamu İhale Kurumuna yapılan İdari Başvurularla ilgili toplam **2.762** adet karardan **%67** sinin **UYUŞMAZLIK KARARLARI** ve **%33** inin ise **ARA KARARLAR** olduğu saptanmıştır.

2. 01.01.2005 tarihinden 30.09.2005 tarihleri arasındaki 9 aylık dönemde Kanun kapsamında ihalesi yapılan ve sözleşme sonuçları (İhale Bilgi Formları), internet yoluyla Kamu İhale Kurumuna gönderilen **78.763 adet** İhale ile Kurumumuza yapılan İdari Başvurular karşılaştırıldığında;

Uyuşmazlık Kararlarının(Şikâyetlerin) Toplam İhaleler içindeki

Oranı= $(1.852/78.763) \times 100 = \underline{\underline{\%2.351}}$ dir.