

Bu çalışma, 4734 sayılı Kamu İhale Kanununun 53 üncü maddesi ve Kamu İhale Kurumunun Teşkilatı İle Kurum Personelinin Mali - Sosyal Hakları, Çalışma Usul ve Esasları Hakkında Yönetmeliğin 25 inci maddesiyle İstatistik ve Sicil İzleme Dairesine verilen görevler esas alınarak hazırlanmıştır.

Çalışmanın amacı, 4734 sayılı Kanun kapsamında (istisna ve doğrudan temin yoluyla yapılan alımlar dahil) gerçekleştirilen ihalelere ilişkin istatistiksel sonuçları rapor halinde kullanıcının hizmetine sunmaktır.

Kamu kaynaklarının hangi alanlarda ve nasıl harcadığına ilişkin istatistikler, bu alımların ekonomik etkilerinin tespiti için gerekli olduğu kadar kamu alımlarına ilişkin politikaların doğru şekilde geliştirilmesi için de en önemli başvuru kaynaklarından biri olmaktadır. Bu çerçevede, kamu alımları istatistiklerinin, karar verici konumda olanlar kadar, bu konuda çalışma yapanlar ve nihayet vergisini veren vatandaşlar açısından da önemli bir bilgi kaynağı olduğu tartışmasızdır.

Hazırlanan Kamu Alımları İzleme Raporu, 01.01.2008 ve 31.03.2008 tarihleri arasında gerçekleştirilen kamu alımlarına ilişkin ihale sonuç, ilan, şikayet, teyit ve ihale kayıt numarası istatistiklerini kapsamaktadır. İhale İstatistikleri, ihaleleri yapan idareler tarafından Kamu İhale Kurumuna Kamu Satınalma Platformu üzerinden internet yoluyla gönderilen verilerden hareketle düzenlenmiştir.

4734 sayılı Kanuna göre ihaleler; alım türleri bazında mal alımı, hizmet alımı ve yapım işleri ihaleleri olarak sınıflandırılabilir. Ayrıca, kanunda temel ihale usulleri olarak açık ihale usulü ve belli istekliler arasında ihale usulü belirtilmiş, bunun yanında Kanunda sayılan hallerde pazarlık usulü ile de ihale yapılabileceği öngörülmüştür. Raporun tamamında bu sınıflandırmalar esas alınarak tablolar oluşturulmuştur. Öte yandan, kamu alımlarının kurumsal bazda dağılımlarını ortaya koymak amacıyla, ihaleleri gerçekleştiren idarelerin bağlı olduğu en üst kurum bazında sınıflandırılmaları yapılmıştır.

Rapor altı bölümden oluşmaktadır. Birinci bölümde, kamu alımları istatistikleri, ikinci bölümde ihale kayıt numarası istatistikleri, üçüncü bölümde teyit istatistikleri, dördüncü bölümde ihale ilanı istatistikleri, beşinci bölümde kurul kararları ve şikayet istatistikleri, altıncı bölümde yasaklama istatistikleri yer almaktadır.

Raporun hazırlanmasında emeği geçenlere teşekkür ediyor ve raporun tüm kullanıcılara faydalı olmasını diliyorum.

**Dr. Hasan GÜL**  
**Başkan**

## İÇİNDEKİLER

	Sayfa No
ÖNSÖZ.....	II
AÇIKLAMALAR.....	V

### BÖLÜM 1 KAMU ALIMLARI İSTATİSTİKLERİ

1.1.Kamu Alımlarına Genel Bakış.....	1
1.2. 4734 Sayılı Kanun Kapsamında Yürütülen Kamu Alımları.....	2
1.3. İhale Türlerine Göre Kamu Alımlarının Sınıflandırılması.....	2
1.4. Alım Usullerine Göre Kamu Alımlarının Sınıflandırılması.....	3
1.5. Sözleşme Bilgilerine Göre Kamu Alımlarının Sınıflandırılması.....	8
1.6. İhalelerin Eşik Değerlere Göre Sınıflandırılması.....	10
1.7. Yüklenicilere Göre Kamu Alımlarının Sınıflandırılması.....	11
1.8. Yabancı İsteklilere Açık Olan İhalelerin Sınıflandırılması.....	12
1.9. Bütçe Türüne Göre Kamu Alımlarının Sınıflandırılması.....	14
1.10. Kamu Alımlarının Tamamlanma Tarihine Göre Sınıflandırılması.....	14
1.11. İhaleyi Gerçekleştiren İdarelere Göre Kamu Alımlarının Sınıflandırılması.....	16
1.12. Bölgelere Göre Kamu Alımlarının Sınıflandırılması.....	19
1.13. Yerli İstekliler Lehine Fiyat Avantajı Uygulanan İhalelerin Sınıflandırılması.....	20
1.14. Fiyat Farkı Verilen İhalelerin Sınıflandırılması.....	22
1.15. Avans Verilen İhalelerin Sınıflandırılması.....	22
1.16. Kamu Alımlarının 4734 Sayılı Kanunun 62(ı) Maddesi Kapsamında Değerlendirilmesi.....	23

### BÖLÜM 2 İHALE KAYIT NUMARASI İSTATİSTİKLERİ

2.1 Geçerli ve İptal Edilen İKN İstatistikleri.....	27
2.2 İhale Türlerine Göre İKN' lerin Sınıflandırılması.....	27
2.3 İhale Usullerine Göre İKN' lerin Sınıflandırılması.....	28
2.4 Aylık Bazda İKN' lerin Sınıflandırılması.....	29
2.5 İptal Nedenlerine Göre İKN' lerin Sınıflandırılması.....	33

### BÖLÜM 3 TEYİT İSTATİSTİKLERİ

3.1 İhale Türüne ve Teyit Talebinde Bulunan İdarelere Göre Teyit İstatistikleri.....	34
3.2 Yasaklılık Durumuna Göre Teyit İstatistikleri.....	36
3.3 Teyit Alınan İsteklinin Uyruğuna Göre Teyit İstatistikleri.....	36
3.4 Alınan Teyitlerin Aylık Bazda Dağılımı.....	37

### BÖLÜM 4 İLAN İSTATİSTİKLERİ

4.1 İhale İlan İstatistikleri.....	38
4.2 Kamu İhale Bülteni İstatistikleri.....	39
4.3 Parasal Değer Aralıklarına Göre İhale İlanlarının Sınıflandırılması.....	43

### BÖLÜM 5 KURUL KARAR VE ŞİKAYET İSTATİSTİKLERİ

5.1 Kurul Kararları.....	45
5.2 Şikayet İstatistikleri.....	58

**BÖLÜM 6**  
**YASAKLAMA İSTATİSTİKLERİ****Sayfa**  
**No**

6.1. İhalelere Katılmaktan Yasaklamaya İlişkin Genel Bilgiler.....	60
6.2. 2008 Yılı İlk Üç Aylık Döneme Ait Yasaklama İstatistikleri.....	61

**AMAÇ**

4734 sayılı Kanun kapsamında (istisna ve doğrudan temin yoluyla yapılan alımlar dahil) gerçekleştirilen ihalelere ilişkin istatistiksel sonuçları rapor halinde kullanıcının hizmetine sunmaktır.

**KAPSAM**

Rapor, 01.01.2008 ve 31.03.2008 tarihleri arasında gerçekleştirilen kamu alımlarına ilişkin ihale sonuç, ihale kayıt numarası, teyit, ilan, şikayet ve kurul karar istatistikleri ile yasaklama istatistiklerini kapsamaktadır.

**VERİ DERLEME ŞEKLİ**

Veriler ihaleyi gerçekleştiren idareler tarafından oluşturulmaktadır. Kamu İhale Kurumu tarafından hazırlanan ve online veri girişine imkan sağlayan Kamu Satın alma Platformuna ihale gerçekleştirmek amacıyla kayıt olan idarelerin yürüttükleri ihalelere ilişkin bilgileri girmeleri ile ortaya çıkan veriler derlenmektedir.

**TANIM VE KAVRAMLAR**

**İhale:** 4734 Sayılı Kamu İhale Kanununda yazılı usul ve şartlarla mal veya hizmet alımları ile yapım işlerinin istekliler arasından seçilecek birisi üzerine bırakıldığını gösteren ve ihale yetkilisinin onayını müteakip sözleşmenin imzalanması ile tamamlanan işlemdir.

**Kısmi Teklife Açık İhaleler:** İdareler tarafından yürütülen ve birden fazla yüklenici ile ayrı ayrı sözleşme imzalanmasına imkan sağlayan ihalelerdir.

**Kısmi Teklife Açık Olmayan İhaleler:** İdareler tarafından yürütülen ve sadece bir yüklenici ile bir sözleşme imzalanmasına imkan sağlayan ihalelerdir.

**Kamu Alımı:** 4734 sayılı Kanun kapsamında belirtilen idarelerin yaptıkları mal ve hizmet alımları ile yapım işlerini kapsamaktadır.

**Mal:** Satın alınan her türlü ihtiyaç maddeleri ile taşınır ve taşınmaz mal ve hakları ifade eder.

**Hizmet:** Bakım ve onarım, taşıma, haberleşme, sigorta, araştırma ve geliştirme, muhasebe, piyasa araştırması ve anket, danışmanlık, mimarlık ve mühendislik, etüt ve proje, harita ve kadaströ, imar uygulama, her ölçekte imar planı, tanıtım, basım ve yayım, temizlik, yemek hazırlama ve dağıtım, toplantı, organizasyon, sergileme, koruma ve güvenlik, mesleki eğitim, fotoğraf, film, fikri ve güzel sanat, bilgisayar sistemlerine yönelik hizmetler ile yazılım hizmetlerini, taşınır ve taşınmaz mal ve hakların kiralanmasını ve benzeri diğer hizmetleri kapsar.

**Yapım:** Bina, karayolu, demiryolu, otoyol, havalimanı, rıhtım, liman, tersane, köprü, tünel, metro, viyadük, spor tesisi, alt yapı, boru iletim hattı, haberleşme ve enerji nakil hattı, baraj, enerji santrali, rafineri tesisi, sulama tesisi, toprak ıslahı, taşkın koruma ve dekapaj gibi her türlü inşaat işleri ve bu işlerle ilgili tesisat, imalat, ihzarat, nakliye, tamamlama, büyük onarım, restorasyon, çevre düzenlemesi, sondaj, yıkma, güçlendirme ve montaj işleri ile benzeri yapım işlerini kapsar.

**İstekli:** Mal veya hizmet alımları ile yapım işlerinin ihalesine teklif veren tedarikçi, hizmet sunucusu veya yapım müteahhidi olarak tanımlanır.

**Yüklenici:** Üzerine ihale yapılan ve sözleşme imzalanan isteklidir.

**İdare:** 4734 Sayılı Kanun Kapsamında İhaleyi yapan kurum ve kuruluşlardır.

**Açık ihale usulü:** Bütün isteklilerin teklif verebildiği ihale usulüdür. Açık ihale usulü tüm isteklilerin katılımına imkan sağlayan bir ihale usulü olması nedeniyle, ihaleler için tercih edilmesi beklenen bir usuldür.

**Belli istekliler arasında ihale usulü:** Ön yeterlik değerlendirmesi sonucunda idare tarafından davet edilen isteklilerin teklif verebildiği ihale usulüdür.

**Pazarlık usulü:** 4734 Sayılı Kamu İhale Kanununda belirtilen hallerde kullanılabilen, ihale sürecinin koşullara göre aşamalı olarak gerçekleştirildiği ve bazı hallerde idarenin ihale konusu işin teknik detayları ile gerçekleştirme yöntemlerini ve belli hallerde fiyatı isteklilerle görüştüğü ihale usulüdür.

**Doğrudan Temin:** 4734 sayılı Kamu İhale Kanunu 22 nci maddesinde belirtilen hallerde ihtiyaçların, idare tarafından davet edilen isteklilerle teknik şartların ve fiyatın görüşülerek doğrudan temin edilebildiği usuldür.

**İstisna:** 4734 sayılı Kamu İhale Kanunu kapsamındaki idarelerin bu kanunun 3 üncü maddesinde yapılan düzenlemelere göre gerçekleştirdikleri mal ve hizmet alımları ile yapım işlerine ilişkin kamu alımlarıdır.

**Sözleşme:** Mal veya hizmet alımları ile yapım işlerinde idare ile yüklenici arasında yapılan yazılı anlaşmadır.

**Yaklaşık Maliyet:** Mal ve hizmet alımları ile yapım işlerinin ihalesi yapılmadan önce planlanan kamu alımına ilişkin, idareler tarafından her türlü fiyat araştırması yapılarak ve katma değer vergisi hariç tutularak belirlenen tahmini maliyettir.

**Eşik Değer:** 4734 sayılı Kamu İhale Kanunun 13 üncü ve 63 üncü maddelerinin uygulanmasında dikkate alınacak yaklaşık maliyete ilişkin parasal limitlerdir.

**Teyit:** Kamu İhale Kurumunun, Kamu ihalelerine girmekten yasaklı olan gerçek ve tüzel kişilerin listesini güncel olarak tutma görevi bulunmaktadır. 4734 sayılı Kanun kapsamında yapılacak olan ihalelerde teklifler alındıktan ve ekonomik açıdan en avantajlı teklif sahibi belirlendikten sonra ihale kararının ihale yetkilisinin onayına sunulmasından önce, belirlenen isteklinin yasaklı olup olmadığını öğrenmek amacıyla idarelerce Kamu İhale Kurumundaki listenin kontrol edilmesi işlemine teyit denilmektedir.

**Düzenleyici Kararlar:** Yönetmelik, tebliğ, v.b. düzenleyici metinlerde yapılan değişiklikler, kurumlardan gelen mevzuat değişiklikleri ile ilgili talepler ve uygulamada karşılaşılan sorunların çözümüne ilişkin görüş talepleri üzerine Kamu İhale Kurulu tarafından alınan kararlardır.

**Yönetmelik Kararlar:** Kurumun İdari işlerine yönelik olarak Kamu İhale Kurulu tarafından alınan kararlardır.

**Uyuşmazlık Kararları:** İtirazen şikayet ve iddiaların incelenmesi kararlarının genel adıdır.

**İtirazen Şikayet Kararları:** İhale sürecinde idareye yapılan şikayet başvuruları üzerine verilen kararların tebliğ ya da bildirim tarihinden, otuz günlük cevap verme süresi içinde bir karar alınmaması durumunda bu sürenin bitiminden itibaren onbeş gün içinde Kamu İhale Kurumuna yapılacak olan itirazen şikayet başvurusu üzerine Kurul tarafından verilen kararlardır.

**İddiaların İncelenmesi Kararları:** İdarelerce yapılan ihalelerde 4734 sayılı Kanun ve ilgili mevzuat hükümlerine aykırılık bulunduğu iddialarıyla Kuruma ulaşan yazılı başvurular ile başkanlık istemleri üzerine yapılan incelemeler üzerine Kurul tarafından verilen kararlardır.

**Ara Kararlar:** İtirazen şikayet başvurusu üzerine ihale sürecinin durdurulması ya da durdurulmamasına ilişkin verilen kararlar ile, iddiaların incelenmesi kapsamında değerlendirilen başvurularda iddiaların incelenmesine geçilmesine ilişkin kararlardır.

**Yargı Kararlarına Uyma Kararı:** Kamu İhale Kurumu tarafından itirazen şikayet başvurusu üzerine ya da iddiaların incelenmesi sonucu verilen kararlardan dava konusu edilmiş olanlara mahkemeler ve Danıştay tarafından verilen yürütmenin durdurulması ve iptal kararları üzerine Kamu İhale Kurulu tarafından alınan uyma kararlardır.

**İhale Kayıt Numarası:** Kamu İhale Kurumu tarafından hazırlanan Kamu Satınalma Platformuna idarelerin veri girişi yapmalarına imkan sağlamak amacıyla bilgisayar tarafından her ihale için otomatik olarak verilen numaradır. Her bir ihale kayıt numarası bir ihaleyi temsil etmektedir.

**İhale İlanı:** 4734 Sayılı Kamu İhale Kanununun 13., 24. ve 25. maddelerinde belirtilen kuralara göre bütün isteklilere tekliflerini hazırlayabilmeleri için yeterli süre tanımak amacıyla ihaleye ilişkin yapılan duyurudur. İhale ilanları, ihalenin özelliğine bağlı olarak Kamu İhale Kurumu web sayfasında elektronik ortamda, yerel, ulusal veya uluslararası gazetelerde, Resmi Gazetede, ilgili idare ile hükümet ve belediye binalarının ilan tahtalarında, belediye yayın araçları aracılığıyla yapılmaktadır.

**Çerçeve Sözleşme:** 12.09.2007 tarihli Resmi gazetede yayınlanarak yürürlüğe giren Çerçeve Sözleşme İhalelerinde Uygulanacak Usul ve Esaslara İlişkin Yönetmelikte çerçeve sözleşme, belirli bir zaman aralığında ihtiyaç duyulacak alımlara katılmayı taahhüt edenler ile idare arasında fiyat ve miktarların tespitine ilişkin şartları belirleyen sözleşme olarak tanımlanmaktadır.

**Çerçeve İlanı:** Çerçeve Sözleşme İhalelerinde Uygulanacak Usul ve Esaslara İlişkin Yönetmeliğin 18. maddesinde tanımlandığı şekliyle, çerçeve sözleşme yapmak suretiyle temin edilecek mal veya hizmet alımına ait ihale ve ön yeterlilik ilanlarıdır. Yönetmeliğin aynı maddesinde, çerçeve ilanları, bütün isteklilere tekliflerini hazırlayabilmeleri için yeterli süre tanımak suretiyle ihale tarihinden en az 40 gün önce Kamu İhale Bülteninde ilan edilir denilmektedir. Ayrıca, eşik değerin altında kalan ihaleler için işin yapılacağı yerde çıkan gazetelerin birinde ihale tarihinden en az 40 gün önce ve en az bir defa yayınlanmak suretiyle ilan edilebileceği de belirtilmektedir. İşin yapılacağı yerde gazete çıkmaması halinde, ilan hükümet ve belediye binalarının ilan tahtalarına asılacak yazılar ile ya da yayın araçları ile yapılabilmektedir. Uluslararası ilan yapılması halinde belirtilen asgari ilan sürelerine oniki günlük süre eklenir.

**Şikayet:** İdarenin ihale sürecine ilişkin her türlü eylem ve işlemine karşı idareye yapılan yazılı itirazlardır.

## 1.1. KAMU ALIMLARINA GENEL BAKIŞ

2008 yılının ilk çeyreğinde idareler tarafından gerçekleştirilen kamu alımlarına ilişkin, ihale kayıt numarası (İKN) istatistikleri, teyit istatistikleri, ilan istatistikleri, sözleşme istatistikleri, şikayet ve kurul karar istatistiklerini kapsayan özet sonuçlar Tablo 1.1'de verilmiştir. Bu sonuçlara göre, 2008 yılı ilk çeyreğinde, Kamu İhale Kurumu tarafından hazırlanan Kamu Satınalma Platformu kullanılarak 38.871 adet İKN alınmıştır. Bu İKN'lerden 3.819 adedi idareler tarafından iptal edilmiştir. 31.03.2008 tarihine kadar sözleşme bilgisi gönderilen ihale sayısı 17.078 olurken, bunların 776 adedi kısmi teklife açık ihalelerden oluşmaktadır. Kısmi teklife açık olan ihaleler için 2.876 adet sözleşme bilgisi Kuruma gönderilmiştir. Bilgisi gelen sözleşme sayısı toplamı 19.178 olurken, sözleşme bedeli toplamı 5.819.037.487 YTL dir. İdareler tarafından bilgisi gönderilen 19.178 adet sözleşme 9.734 adet yüklenici tarafından yüklenilmiştir. Böylece yüklenici başına düşen ortalama sözleşme sayısı 1,97 olarak bulunmuştur. Belirtilen rakamlar istisna kapsamındaki kamu alımlarını kapsarken, doğrudan temin yolu ile yapılan kamu alımlarını kapsamamaktadır. Doğrudan Temin Yolu ile yapılan kamu alımlarının toplam bedeli 644.961.216 YTL dir.

2008 yılının ilk çeyreğinde alınan teyit sayısı 53.033, kamu ihale bülteninde yayımlanan ilan sayısı ise 12.900 olarak belirlenmiştir. İlgili dönemde Kuruma yapılan şikayet başvurularının sayısı 1.372 olurken, şikayetçi sayısı 934'tür. Şikayetler üzerine Kurul tarafından alınan karar sayısı 2.328'dir. Bu kararların 863'ünü ara kararlar, 1.465'ini ise uyuşmazlık kararları oluşturmaktadır.

**Tablo 1.1** 2008 Yılı İlk Çeyreğinde Gerçekleştirilen Kamu Alımlarına İlişkin Özet İstatistikler

Özet İstatistikler	İhale Türü			Toplam
	Mal Alımı	Hizmet Alımı <sup>(1)</sup>	Yapım İşi	
İKN Sayısı	23.604	10.361	4.906	38.871
İptal Edilen İKN Sayısı	2.252	1.209	358	3.819
Kısmi Teklife Açık Olmayan İhale Sayısı	9.570	6.034	698	16.302
Kısmi Teklife Açık İhale Sayısı	642	130	4	776
Sözleşme Bilgisi Gelen İhale Sayısı	10.212	6.164	702	17.078
Sözleşme Sayısı	12.031	6.438	709	19.178
Kısmi Teklife Açık İhalelerde Sözleşme Sayısı	2.461	404	11	2.876
İhale Sözleşme Bedeli Toplamı (1000 YTL)	1.687.228	3.563.176	568.633	5.819.037
Doğrudan Temin Sözleşme Bedeli (1000 YTL)	480.151	144.985	19.825	644.961
Teyit Sayısı	36.166	12.600	4.267	53.033
Teyit Alınan İhale Sayısı	19.647	9.585	3.168	32.400
Kamu İhale Bülteninde Yayımlanan İlan Sayısı	6.671	3.792	2.527	12.900
Yüklenici Sayısı	5.441	3.731	562	9.734
Yüklenici Başına Düşen Ortalama Sözleşme Sayısı	2,17	1,80	1,19	1,97
Şikayet Sayısı	245	938	189	1.372
Şikayetçi Sayısı	194	582	158	934
Şikayet Edilen İhale Sayısı	225	782	167	1.174
Şikayet Üzerine Verilen Kararlar	338	1.686	304	2.328
Ara Kararlar	137	617	109	863
Uyuşmazlık Kararları	201	1.069	195	1.465

<sup>(1)</sup>: Danışmanlık Hizmet Alımına ilişkin istatistikler Hizmet Alımları içinde yer almaktadır.

## 1.2. 4734 SAYILI KANUN KAPSAMINDA YÜRÜTÜLEN KAMU ALIMLARI

4734 sayılı Kanun kapsamında yürütülen kamu alımları, bu Kanunda belirtilen ihale usullerine göre yapılan kamu alımlarını, doğrudan temin yolu ile yapılan kamu alımlarını ve istisna kapsamındaki kamu alımlarını kapsamaktadır. 31.03.2008 tarihine kadar idareler tarafından Kuruma bilgisi gönderilen ihale sayısı 17.078'dir. Bu ihalelerin 12.403'ü Kanunda belirtilen ihale usulleri kapsamında gerçekleştirilirken, 4.675'i istisna kapsamında gerçekleştirilmiştir. 4734 sayılı Kanun kapsamında yürütülen kamu ihalelerinin toplam tutarı 5.819.037.487 YTL dir. Bu tutarın 5.319.606.887 YTL si Kanunda belirtilen ihale usulleri kapsamında yapılan alımlara ait olurken, 644.961.216 YTL si doğrudan temin yolu ile yapılan alımlara ilişkin, 499.430.600 YTL si ise İstisna kapsamında yapılan alımlara ilişkin olmaktadır.

Tablo 1.2. 4734 Sayılı Kanun Kapsamında Yürütülen Kamu Alımları

Kamu Alımının Kapsamı	Kamu Alım Miktarı (Adet)		Kamu Alım Tutarı (1000 YTL)	
	Mart 2008	%	Mart 2008	%
4734 sayılı Kanunda Belirtilen İhale Usulleri Kapsamında	12.403	72,63	5.319.607	82,30
Doğrudan Temin	-	-	644.961	9,98
İstisnalar	4.675	27,37	499.431	7,73
<b>TOPLAM</b>	<b>17.078</b>	<b>100,00</b>	<b>6.463.999</b>	<b>100,00</b>

## 1.3. İHALE TÜRLERİNE GÖRE KAMU ALIMLARININ SINIFLANDIRILMASI

İhale Türlerine göre kamu alımları, mal alımı, hizmet alımı, danışmanlık hizmet alımı ve yapım işleri olarak sınıflandırılmaktadır. Rapor'da danışmanlık hizmet alımı, hizmet alımı ihale türü içinde yer almıştır.

## 1.3.1. 4734 Sayılı Kanun Kapsamında Belirtilen İhale Usullerine Göre Yürütülen Kamu Alımlarının İhale Türüne Göre Sınıflandırılması

31.03.2008 tarihine kadar Kamu İhale Kurumuna gönderilen ve 4734 sayılı Kanunda belirtilen ihale usullerine göre gerçekleştirilen ihalelerin sayısal olarak %49.70'i mal alımı, %44.80'i hizmet alımı, %5.50'si yapım işlerine aittir. İhaleler tutar bazında değerlendirildiğinde ise, 2008 yılının ilk çeyreğinde toplam kamu alımı harcamalarının %26.62'si mal alımı için, %63.11'i hizmet alımı için, %10.27'si yapım işleri için yapılmıştır. Mal alımı ihaleleri sayısal olarak diğer ihale türlerinden fazla olmasına rağmen; tutar bazında ise hizmet alımı ihaleleri, kamu alımları içinde en büyük paya sahip olmaktadır.

Tablo 1.3. 4734 Sayılı Kanun Kapsamında Belirtilen İhale Usullerine Göre Gerçekleştirilen Kamu

İhale Türü	Kamu Alım Miktarı (Adet)		Kamu Alım Tutarı (1000 YTL)	
	Mart 2008	%	Mart 2008	%
Mal Alımı	6.164	49,70	1.415.905	26,62
Hizmet Alımı	5.557	44,80	3.357.281	63,11
Yapım İşi	682	5,50	546.421	10,27
<b>TOPLAM</b>	<b>12.403</b>	<b>100,00</b>	<b>5.319.607</b>	<b>100,00</b>



**1.3.2. Doğrudan Temin Kapsamında Gerçekleştirilen Kamu Alımlarının Türlerine Göre Sınıflandırılması**

31.03.2008 tarihine kadar Kamu İhale Kurumuna gönderilen ve doğrudan temin kapsamında gerçekleştirilen kamu alımlarının tutar olarak %74.45'i mal alımları için, %22.48'i hizmet alımları için, %3.07'si ise yapım işleri için harcanmıştır.

**Tablo 1.4.** Doğrudan Temin İle Yapılan Kamu Alımlarının İhale Türlerine Göre Dağılımı

İhale Türü	Kamu Alım Tutarı (1000 YTL)	
	Mart 2008	%
Mal Alımı	480.151	74,45
Hizmet Alımı	144.985	22,48
Yapım İşİ	19.825	3,07
<b>TOPLAM</b>	<b>644.961</b>	<b>100,00</b>

**1.3.3. İstisna Kapsamında Gerçekleştirilen Kamu Alımlarının İhale Türüne Göre Sınıflandırılması**

31.03.2008 tarihine kadar Kamu İhale Kurumuna gönderilen ve istisna kapsamında gerçekleştirilen ihalelerin sayısal olarak %86.59'u mal alımı, %12.98'si hizmet alımı, %0.43'ü yapım işlerine ilişkindir. İstisna kapsamında gerçekleştirilen ihaleler tutar bazında değerlendirildiğinde, 2008 yılının ilk çeyreğinde toplam kamu alımı harcamalarının %54.33'ü mal alımı için, %41.23'ü hizmet alımı için, %4.45'i ise yapım işleri için yapılmıştır.

**Tablo 1.5.** İstisnalar Kapsamında Yapılan Kamu Alımlarının İhale Türüne Göre Dağılımı

İhale Türü	Kamu Alım Miktarı (Adet)		Kamu Alım Tutarı (1000 YTL)	
	Mart 2008	%	Mart 2008	%
Mal Alımı	4.048	86,59	271.323	54,33
Hizmet Alımı	607	12,98	205.895	41,23
Yapım İşİ	20	0,43	22.212	4,45
<b>TOPLAM</b>	<b>4.675</b>	<b>100,00</b>	<b>499.431</b>	<b>100,00</b>

**1.4. ALIM USULLERİNE GÖRE KAMU ALIMLARININ SINIFLANDIRILMASI**

Kamu alımı usulleri, ihale yoluyla yapılan alımlar, doğrudan temin yoluyla yapılan alımlar ve istisna kapsamında yapılan alımlar olmak üzere üçe ayrılır.

**1.4.1. 4734 Sayılı Kanunda Belirtilen İhale Usullerine Göre Gerçekleştirilen Kamu Alımlarının İhale Usulüne Göre Sınıflandırılması**

31.03.2008 tarihine kadar Kamu İhale Kurumuna gönderilen ve 4734 sayılı Kanunda belirtilen ihale usullerine göre gerçekleştirilen ihalelerin sayısal olarak %73.67'si açık ihale usulü ile, %25.12'si pazarlık ihale usulü ile ve %1.21'i belli istekliler arasındaki ihale usulü ile gerçekleştirilmiştir. Tutar bazında inceleme yapıldığında, gerçekleştirilen ihalelerin %83.58'inde açık ihale usulü, %16.32'sinde pazarlık ihale usulü ve %0.11'inde ise belli istekliler arasındaki ihale usulü uygulanmıştır.

**Tablo 1.6.** 4734 Sayılı Kanunda Belirtilen İhale Usullerine Göre Gerçekleştirilen Kamu Alımlarının İhale Usullerine Göre Dağılımı

İhale Usulü	Kamu Alım Miktarı (Adet)		Kamu Alım Tutarı (1000 YTL)	
	Mart 2008	%	Mart 2008	%
Açık İhale	9.137	73,67	4.445.924	83,58
Belli İstekliler Arasında	150	1,21	5.736	0,11
Pazarlık	3.116	25,12	867.947	16,32
<b>TOPLAM</b>	<b>12.403</b>	<b>100,00</b>	<b>5.319.607</b>	<b>100,00</b>

Tablo 1.7’de, ilgili dönemde gerçekleştirilen ihalelerin ihale türü ve ihale usulüne göre dağılımları verilmiştir. Tablo’da belirtilen sonuçlara göre, 2008 yılının ilk çeyreğinde gerçekleştirilen 6.164 adet mal alım ihalelerinde %76.90’ında açık ihale usulü, %21.16’sında pazarlık usulü, %1.95’inde ise belli istekliler arasındaki ihale usulü uygulanmıştır.

**Tablo 1.7.** 4734 Sayılı Kanunda Belirtilen İhale Usullerine Göre Gerçekleştirilen Kamu Alımlarının İhale Usullerine ve İhale Türlerine Göre Dağılımı

İhale Usulü	İhale Türü	Kamu Alımları Sayısı		Kamu Alımları Tutarı	
		Adet	%	(1000 YTL)	%
Açık İhale	Mal Alımı	4.740	76,90	1.280.776	90,46
	Hizmet Alımı	3.759	67,64	2.928.358	87,22
	Yapım İşi	638	93,55	236.789	43,33
	<b>Toplam</b>	<b>9.137</b>	<b>73,67</b>	<b>4.445.924</b>	<b>83,58</b>
Belli İstekliler Arasında İhale	Mal Alımı	120	1,95	3.249	0,23
	Hizmet Alımı	29	0,52	2.485	0,07
	Yapım İşi	1	0,15	2	0,00
	<b>Toplam</b>	<b>150</b>	<b>1,21</b>	<b>5.736</b>	<b>0,11</b>
Pazarlık	Mal Alımı	1.304	21,16	131.880	9,31
	Hizmet Alımı	1.769	31,83	426.438	12,70
	Yapım İşi	43	6,30	309.629	56,66
	<b>Toplam</b>	<b>3.116</b>	<b>25,12</b>	<b>867.947</b>	<b>16,32</b>
<b>TOPLAM</b>	<b>Mal</b>	<b>6.164</b>	<b>100,00</b>	<b>1.415.905</b>	<b>100,00</b>
	<b>Hizmet</b>	<b>5.557</b>	<b>100,00</b>	<b>3.357.281</b>	<b>100,00</b>
	<b>Yapım</b>	<b>682</b>	<b>100,00</b>	<b>546.421</b>	<b>100,00</b>
	<b>Toplam</b>	<b>12.403</b>	<b>100,00</b>	<b>5.319.607</b>	<b>100,00</b>

#### 1.4.2. Doğrudan Temin Kapsamında Gerçekleştirilen Alımların İlgili Kanun Maddesine Göre Sınıflandırılması

Doğrudan temin kapsamında yapılan kamu alımlarının %75.26’sını, 4734 sayılı Kanunu 22/d\* maddesi kapsamında yapılan alımlar oluşturmaktadır. Bunu %8.57 ile 22/f maddesi kapsamında yapılan alımlar izlemektedir. Doğrudan temin kapsamında yapılan alımlar hakkında 4734 sayılı Kanunun 22 nci maddesi incelenebilir.

**Tablo 1.8.** Doğrudan Temin Kapsamında Gerçekleştirilen Kamu Alımlarının İhale Türüne ve İlgili Kanun Maddesine Göre Tutar Bazında Dağılımı

Alımın/İşin Usulü	İhale Türü	Doğrudan Temin		Toplam Kamu Alımları İçindeki Payı
		Alım Tutarı (1000 YTL)	%	(%)
Madde 22/a	Mal	13.416	2,79	0,21
	Hizmet	16.386	11,30	0,25
	Toplam	29.802	4,62	0,46
Madde 22/b	Mal	11.585	2,41	0,18
	Hizmet	23.476	16,19	0,36
	Toplam	35.061	5,44	0,54
Madde 22/c	Mal	3.742	0,78	0,06
	Hizmet	13.676	9,43	0,21
	Toplam	17.418	2,70	0,27
Madde 22/d*	Mal	381.920	79,54	5,91
	Hizmet	83.680	57,72	1,29
	Yapım	19.825	100,00	0,31
	Toplam	485.425	75,26	7,51
Madde 22/d**	Mal	13.993	2,91	0,22
	Hizmet	4.661	3,22	0,07
	Toplam	18.655	2,89	0,29
Madde 22/e	Mal	563	0,12	0,01
	Hizmet	2.216	1,53	0,03
	Toplam	2.779	0,43	0,04
Madde 22/f	Mal	54.575	11,37	0,84
	Hizmet	682	0,47	0,01
	Toplam	55.256	8,57	0,85
Madde 22/g	Mal	358	0,07	0,01
	Hizmet	207	0,14	0,00
	Toplam	566	0,09	0,01
	<b>Mal</b>	<b>480.151</b>	<b>100,00</b>	<b>7,43</b>
	<b>Hizmet</b>	<b>144.985</b>	<b>100,00</b>	<b>2,24</b>
	<b>Yapım</b>	<b>19.825</b>	<b>100,00</b>	<b>0,31</b>
	<b>Toplam</b>	<b>644.961</b>	<b>100,00</b>	<b>9,98</b>

Madde 22d\*: Parasal limitler kapsamında yapılan alımlardır.

Madde 22d\*\*: Temsil ağırlama faaliyetleri kapsamında yapılan konaklama, seyahat ve iştisale ilişkin alımlardır.

Doğrudan temin kapsamında gerçekleştirilen kamu alımları türlerine göre incelendiğinde, yaklaşık 645 milyon YTL lik kamu alımının %74.45'i mal alımı için, %22.48'i hizmet alımı için ve %3.07'si ise yapım işleri için harcanmıştır. Doğrudan temin kapsamında gerçekleştirilen mal alımlarının %79.54'ü, hizmet alımlarının %57.72'si ve yapım işlerinin ise tamamı, ilgili kanunun 22/d\* maddesine göre yapılan kamu alımlarıdır. 22/d\* kapsamında yapılan alımlar toplam kamu alımları içinde %7,51'lik bir paya sahiptir. Doğrudan temin yolu ile yapılan diğer alım usulleri de benzer şekilde yorumlanabilir.

### 1.4.3. İstisna Kapsamında Gerçekleştirilen Kamu Alımlarının İlgili Kanun Maddesine Göre Sınıflandırılması

İstisna kapsamında yapılan kamu alımlarının tutar bazında %74.16'sını, 4734 sayılı Kanunun 3/g maddesi kapsamında yapılan alımlar oluşturmaktadır. Bunu %17.67 oranı ile ilgili Kanunun 3/b maddesi ile yapılan alımlar izlemektedir. İstisna kapsamında yapılan alımlar hakkında 4734 sayılı kanunun 3 ncü maddesi incelenebilir.

**Tablo 1.9.** İstisna Kapsamında Gerçekleştirilen Kamu Alımlarının İlgili Maddeye Göre Dağılımı

İhale Türü	Kamu Alım Tutarı (1000 YTL)	
	Mart 2008	%
Madde 3/a	2.563	0,51
Madde 3/b	88.227	17,67
Madde 3/c	948	0,19
Madde 3/d	2.048	0,41
Madde 3/e	3.218	0,64
Madde 3/f	1.904	0,38
Madde 3/g	370.394	74,16
Madde 3/i	13.086	2,62
Madde 3/j	216	0,04
4734 Sayılı Kanunun Geçici 1. Maddesi	16.825	3,37
<b>TOPLAM</b>	<b>499.431</b>	<b>100,00</b>

İstisna kapsamında gerçekleştirilen kamu alımları ihale türü ayrımında incelendiğinde, yaklaşık 499 milyon YTL lik kamu alımının %54.33'ü mal alımı için, %41.22'si hizmet alımı için ve %4.45'i ise yapım işleri için harcanmıştır. İstisna kapsamında gerçekleştirilen mal alımlarının %94.54'ü ve hizmet alımlarının %68.37'si ilgili kanunun 3/g maddesine göre gerçekleştirilirken, istisna kapsamında gerçekleştirilen yapım işlerinin %60'ı, ilgili kanunun 3/i maddesine göre gerçekleştirilmiştir.

Esasen 3/e maddesine göre yapılan alımlar kamunun kendi arasında yaptığı bir alış-veriş olduğundan kamudan özel sektöre yapılan bir ödeme olmayıp, kamu idareleri arasında bir transfer niteliğindedir. Bu açıdan bakıldığında toplam kamu alımları tutarı hesabında dikkate alınmaması gerektiği değerlendirilmektedir.

Tablo 1.10'da istisna kapsamında gerçekleştirilen alımların ihale türüne göre dağılımı verilmiştir. İstisna kapsamında yapılan kamu alımlarının sayısal olarak %90,74'ü, tutar olarak da %74,16'sı 3/g yolu ile yapılırken, toplam kamu alımları içinde 3/g yolu ile yapılan alımların payı sayısal olarak %24.84, tutar olarak ise %5.73'dür.

**Tablo 1.10.** İstisna Kapsamındaki Kamu Alımlarının İhale Türü ve İlgili Kanun Maddesine Göre Dağılımı

Alımın/İşin Usulü	İhale Türü	Kamu Alımları Sayısı			Kamu Alımları Tutarı (1000 YTL)		
		Adet	İstisna Kapsamındaki Alımlar İçindeki Payı (%)	Toplam Kamu Alımları İçindeki Payı (%)	Tutar	İstisna Kapsamındaki Alımlar İçindeki Payı (%)	Toplam Kamu Alımları İçindeki Payı (%)
Madde 3/a	Mal	7	0,17	0,041	369	0,136	0,006
	Hizmet	142	23,39	0,831	2.194	1,066	0,034
	Toplam	149	3,19	0,872	2.563	0,513	0,040
Madde 3/b	Mal	145	3,58	0,849	34.587	12,75	0,535
	Hizmet	3	0,49	0,018	53.641	26,05	0,830
	Toplam	148	3,17	0,867	88.227	17,67	1,365
Madde 3/c	Mal	0	0,00	0,000	0	0,00	0,000
	Hizmet	14	2,31	0,082	948	0,46	0,015
	Yapım	0	0,00	0,000	0	0,00	0,000
	Toplam	14	0,30	0,082	948	0,19	0,015
Madde 3/d	Mal	0	0,00	0,000	0	0,00	0,000
	Hizmet	5	0,82	0,029	2048	0,99	0,032
	Yapım	0	0,00	0,000	0	0,00	0,000
	Toplam	5	0,11	0,029	2.048	0,41	0,032
Madde 3/e	Mal	60	1,48	0,351	3.218	1,19	0,050
	Hizmet	0	0,00	0,000	0	0,00	0,000
	Toplam	60	1,28	0,351	3.218	0,64	0,050
Madde 3/f	Mal	7	0,17	0,041	994	0,37	0,015
	Hizmet	5	0,82	0,029	911	0,44	0,014
	Toplam	12	0,26	0,070	1.904	0,38	0,029
Madde 3/g	Mal	3.827	94,54	22,409	232.155	85,56	3,592
	Hizmet	415	68,37	2,430	138.239	67,14	2,139
	Toplam	4.242	90,74	24,839	370.394	74,16	5,730
Madde 3/i	Mal	1	0,02	0,006	1	0,00	0,000
	Hizmet	21	3,46	0,123	7.699	3,74	0,119
	Yapım	12	60,00	0,070	5.387	24,25	0,083
	Toplam	34	0,73	0,199	13.086	2,62	0,202
Madde 3/j	Mal	1	0,02	0,006	0	0,00	0,000
	Hizmet	2	0,33	0,012	216	0,1051	0,003
	Toplam	3	0,06	0,018	216	0,0433	0,003
4734 KİK G1. Md.	Yapım	8	40,00	0,047	16.825	75,75	0,260
	Toplam	8	0,17	0,047	16.825	3,37	0,260
İstisna Kapsamında Yapılan Toplam Alımlar	Mal	4.048	100,00	23,703	271.323	100,00	4,197
	Hizmet	607	100,00	3,554	205.895	100,00	3,185
	Yapım	20	100,00	0,117	22.212	100,00	0,344
	Toplam	4.675	100,00	27,374	499.431	100,00	7,726

## 1.5. SÖZLEŞME BİLGİLERİNE GÖRE KAMU ALIMLARININ SINIFLANDIRILMASI

4734 sayılı Kanundaki ihale usullerine göre yapılan ve istisna kapsamında gerçekleştirilen kamu alımlarına ilişkin olarak Kuruma bilgisi gönderilen 17.078 ihale için 19.178 sözleşme imzalanmıştır. Gerçekleştirilen bazı ihalelerin kısmi teklife açık olması nedeniyle, bir ihale kapsamında birden fazla sözleşme imzalanması söz konusu olmaktadır. İmzalanan sözleşme sayısı Tablo 1.11’de belirtildiği şekilde sınıflandırıldığında, 16.302 ihalede tek sözleşme imzalandığı, 545 ihalede 2-3 sözleşme, 147 ihalede 4-5 sözleşme, 66 ihalede 6 -10 sözleşme, 18 ihalede 11’den fazla sözleşme imzalandığı görülmüştür.

Tablo 1.11. Sözleşme Sayısına Göre İhale Sayısı ve Tutarı

İhale Türü	İhale Sayısı ve Tutar İstatistikleri	Sözleşme Sayısı					Kısmi Teklife Açık İhale Sayısı	Toplam
		1	2-3	4-5	6-10	11’den fazla		
Mal Alımı	İhale Sayısı	9.570	446	121	59	16	642	10.212
	Tutar*	1.266.324	334.991	29.854	24.623	31.437	420.905	1.687.228
Hizmet Alımı	İhale Sayısı	6.034	96	25	7	2	130	6.164
	Tutar	3.473.579	33.930	50.432	4.562	673	89.597	3.563.176
Yapım İşi	İhale Sayısı	698	3	1	0	0	4	702
	Tutar	551.575	16.930	128	0	0	17.058	568.633
<b>Toplam</b>	İhale Sayısı	16.302	545	147	66	18	776	17.078
	Tutar	<b>5.291.478</b>	<b>385.851</b>	<b>80.415</b>	<b>29.185</b>	<b>32.109</b>	<b>527.560</b>	<b>5.819.037</b>

\*: 1000 YTL

Kısmi teklife açık olmayan ihale sayısı 16.302 olurken, kısmi teklife açık ihale sayısı 776 olmaktadır. 4734 sayılı Kanunda belirtilen ihale usullerine göre ve istisna kapsamında gerçekleştirilen ihalelerin tutar bazında %95.46’sı kısmi teklife açık olmayan ihaleler yoluyla harcanırken, %4.54’ü ise kısmi teklife açık ihaleler yoluyla harcanmıştır.

4734 sayılı Kanunda belirtilen usullere göre yapılan ihalelerin sayısal olarak %74.80’i için sözleşme türü birim fiyat olurken, %22.10’u için götürü bedel, %3.10’u için anahtar teslimi götürü bedel olmaktadır.

Tablo 1.12. 4734 Sayılı Kanunda Belirtilen Usullere Göre Gerçekleştirilen Kamu Alımlarının Sözleşme Türü ve İhale Türlerine Göre Sayısı

Sözleşme Türü	Mal Alımları		Hizmet Alımları		Yapım İşleri		Toplam	
	Adet	%	Adet	%	Adet	%	Adet	%
Birim Fiyat	5.455	88,5	3.525	63,43	298	43,7	9.278	74,8
Anahtar Teslimi								
Götürü Bedel	0	0	0	0	384	56,3	384	3,1
Götürü Bedel	709	11,5	2.032	36,57	0	0	2.741	22,1
<b>TOPLAM</b>	<b>6.164</b>	<b>100</b>	<b>5.557</b>	<b>100</b>	<b>682</b>	<b>100</b>	<b>12.403</b>	<b>100</b>
Genel Toplam (%)	12.403	49,7	12.403	44,8	12.403	5,5	12.403	100

Kanunda belirtilen usullere göre yapılan ihalelerin tutar olarak %79.78’i için sözleşme türü birim fiyat olurken, %5.61’i için anahtar teslimi götürü bedel ve %14.61’i için götürü bedel olmaktadır. Mal ve hizmet alımlarında sözleşme türü birim fiyat olan kamu alımlarının sayısal ve tutar bazında oranı yapım işlerine göre oldukça yüksektir.

**Tablo 1.13.** 4734 Sayılı Kanunda Belirtilen Usullere Göre Gerçekleştirilen Kamu Alımlarının Sözleşme Türü ve İhale Türlerine Göre Tutarı (1000 YTL)

Sözleşme Türü	Mal Alımları		Hizmet Alımları		Yapım İşleri		Yatay Toplamlar	
	Tutar (1000 YTL)	%	Tutar (1000 YTL)	%	Tutar (1000 YTL)	%	Tutar (1000 YTL)	%
Birim Fiyat	1.343.335	94,87	2.652.666	79,01	247.801	45,35	4.243.802	79,78
Anahtar Teslimi								
Götürü Bedel	0	0	0	0	298.619	54,65	298.619	5,61
Götürü Bedel	72.571	5,13	704.615	20,99	0	0	777.186	14,61
<b>TOPLAM</b>	<b>1.415.905</b>	<b>100</b>	<b>3.357.281</b>	<b>100</b>	<b>546.421</b>	<b>100</b>	<b>5.319.607</b>	<b>100</b>
Genel Toplam (%)	5.319.607	26,62	5.319.607	63,11	5.319.607	10,27	5.319.607	100

Tablo 1.14’de sözleşme bedellerinin yaklaşık maliyetlere göre oranları incelenmiştir. Yaklaşık maliyetin piyasa rayiçlerine uygun şekilde belirlenmesi durumunda, sözleşme bedeli yaklaşık maliyet oranı (SB/YM), kamunun gerçekleştirilen ihalelerden ne kadar tasarruf ettiğini ve istekliler açısından rekabetin nasıl yaşandığını belirleyen çok önemli bir göstergedir. Ayrıca, sözleşme imzalandıktan sonra işin yaklaşık maliyetinin ne ölçüde doğru belirlendiğinin tespit edilmesi açısından da bu göstergeden yararlanılmaktadır.

Tablo 1.14’de genel olarak ortalama sözleşme bedeli yaklaşık maliyet oranları tüm alımlar için %87 olurken, mal alımı ihalelerinde %81, hizmet alım ihalelerinde %91 ve yapım işi ihalelerinde %87 olarak gerçekleşmiştir. Bu sonuçlara bakıldığında rekabetin en çok yaşandığı alım türünün mal alımı ve yapım işleri olduğu söylenebilmektedir. İhale usullerine göre sözleşme bedeli – yaklaşık maliyet oranlarındaki değişim incelendiğinde, açık ihale usullerinde bu oranın %86, belli istekliler arasında yapılan ihale usullerinde %97, pazarlık ihale usulünde ise %94 olduğu görülmektedir. Böylece kamunun en büyük tasarrufu açık ihale usulü ile yapılan alımlardan elde ettiği görülmektedir.

İdarelerin ihale öncesinde ihale konusu iş için hesapladıkları yaklaşık maliyetlerin doğru olduğu varsayımı altında, 4734 sayılı Kamu İhale Kanununda belirtilen ihale usullerine göre gerçekleştirilen kamu alımlardan elde edilen tasarrufu, sözleşme bedeli ile yaklaşık maliyet arasındaki fark olup, 266.388.850 YTL olarak hesaplanmaktadır.

**Tablo 1.14.** İhale Usulü ve İhale Türüne Göre Sözleşme Bedeli - Yaklaşık Maliyet Oranları

İhale Usulü	İhale Türü	Tutar (1000 YTL)		SB/YM
		Sözleşme Bedeli	Yaklaşık Maliyet	
Açık İhale	Mal Alımı	1.280.776	1.601.037	80
	Hizmet Alımı	2.928.358	3.249.921	90
	Yapım İş	236.789	308.624	77
	Toplam	4.445.924	5.159.582	86
Belli İstekliler Arasında	Mal Alımı	3.249	3.402	96
	Hizmet Alımı	2.485	2.526	98
	Yapım İş	2	4	50
	Toplam	5.736	5.932	97
Pazarlık	Mal Alımı	131.880	150.030	88
	Hizmet Alımı	426.438	448.468	95
	Yapım İş	309.629	321.415	96
	Toplam	867.947	919.913	94
<b>Genel Toplam</b>	Mal Alımı	1.415.905	1.754.469	81
	Hizmet Alımı	3.357.281	3.700.915	91
	Yapım İş	546.421	630.043	87
	Toplam	<b>5.319.607</b>	<b>6.085.426</b>	<b>87</b>

## 1.6. İHALELERİN EŞİK DEĞERLERE GÖRE SINIFLANDIRILMASI

4734 sayılı Kamu İhale Kanununun “Eşik Değerler ve Parasal Limitlerin Güncellenmesi” başlıklı 67 nci maddesinde, “Bu kanunda belirtilen eşik değerler ve parasal limitler bir önceki yılın Toptan Eşya Fiyatları Endeksi esas alınarak Kamu İhale Kurumu tarafından güncellenir ve her yıl 1 Şubat tarihinden geçerli olmak üzere aynı tarihe kadar Resmi gazetede ilan edilir.” hükmü yer almaktadır. 2008 yılı için eşik değerler aşağıda belirtilmiştir.

Tablo 1.15 2008 Yılı İçin Eşik Değerler

Yıllar	İdareler	Mal/Hizmet Alımları	Yapım İşleri
	Genel bütçeye dahil daireler	560.858,00 YTL.	20.564.840,00 YTL.
2008	Kanun kapsamındaki diğer idareler	934.763,00 YTL.	20.564.840,00 YTL.

Kanun kapsamında yapılan ihalelere ilişkin olarak, Tablo 1.15’de, 2008 yılı için Kurum tarafından belirlenen eşik değerler verilmiştir. Bu değerlere göre, ihaleleri eşik değer in altında ve üstünde olarak sınıflandırılmıştır. Tablo 1.16’da 2008 yılı ilk çeyreği için eşik değer in altında ve üstündeki ihaleler adet ve tutar olarak verilmiştir.

Tablo 1.16. Eşik Değer in Altındaki ve Üstündeki İhalelerin Sayısı ve Tutarı

Dönem	Eşik Değer	Tutar (1000 YTL)	%	Adet	%
Mart 2008	Eşik Değer in Altında	1.613.083	27,72	16.068	94,09
	Eşik Değer in Üstünde	4.205.954	72,28	1.010	5,91
	Toplam	5.819.037	100,00	17.078	100,00

Tablo 1.16’da, 2008 yılının ilk çeyreğinde 4734 sayılı ihale usulüne göre ve istisna kapsamında yapılan ihalelerin sayısal olarak %94,09’u eşik değer in altında, %5,91’i de eşik değer in üstünde gerçekleşmiştir. Yine bu dönemde yapılan ihalelerin tutar olarak, %27,72’si eşik değer in altında, %72,28’i ise eşik değer in üstünde gerçekleşmiştir.

Tablo 1.17’de eşik değer in altında ve üstündeki ihalelerin ihale türüne göre dağılımı verilmiştir. Buna göre, eşik değer in üstündeki alımların tutar bazında %26,09’unu mal alımları oluştururken, %67,16’sını hizmet alımları, %6,75’ini ise yapım işleri oluşturmaktadır.

Tablo 1.17. İhale Türüne Göre Eşik Değer in Altındaki ve Üstündeki İhalelerin Dağılımı

İhale Türü	Eşik Değer in Altında				Eşik Değer in Üstünde			
	Adet	%	Tutar (1000 YTL)	%	Adet	%	Tutar (1000 YTL)	%
Mal Alımı	9.946	61,90	589.967	36,57	266	26,34	1.097.262	26,09
Hizmet Alımı	5.422	33,74	738.593	45,79	742	73,47	2.824.583	67,16
Yapım İş i	700	4,36	284.523	17,64	2	0,20	284.109	6,75
<b>Toplam</b>	<b>16.068</b>	<b>100,00</b>	<b>1.613.083</b>	<b>100,00</b>	<b>1.010</b>	<b>100,00</b>	<b>4.205.954</b>	<b>100,00</b>
<b>Genel Toplam</b>	<b>17.078</b>	<b>94,09</b>	<b>5.819.037</b>	<b>27,72</b>	<b>17.078</b>	<b>5,91</b>	<b>5.819.037</b>	<b>72,28</b>

Tablo 1.18’de eşik değer in altındaki ve üstündeki ihaleler için sözleşme bedeli/yaklaşık maliyet oranları verilmiştir. Belirtilen sonuçlara göre, eşik değer in altında kalan ihalelerde toplamda sözleşme bedeli/yaklaşık maliyet oranı %87 olarak gerçekleşirken, eşik değer in üstündeki ihalelerde bu oran %88 olmuştur.



**Tablo 1.18.** Eşik Değerlere Göre Sözleşme Bedeli / Yaklaşık Maliyet Oranı

İhale Türü	Eşik Değerin Altındaki İhaleler			Eşik Değerin Üstündeki Kamu İhaleler		
	Sözleşme Bedeli	Yaklaşık Maliyet	SB/YM	Sözleşme Bedeli	Yaklaşık Maliyet	SB/YM
Mal Alımı	487.288	554.589	88	928.617	1.199.880	77
Hizmet Alımı	687.331	756.857	91	2.669.950	2.944.058	91
Yapım İşi	262.312	343.101	76	284.109	286.941	99
<b>TOPLAM</b>	<b>1.436.931</b>	<b>1.654.548</b>	<b>87</b>	<b>3.882.676</b>	<b>4.430.879</b>	<b>88</b>

### 1.7. YÜKLENİCİLERE GÖRE KAMU ALIMLARININ SINIFLANDIRILMASI

Tablo 1.19'da, yüklenici sayısına göre ihaleler incelenmiştir. Belirtilen sonuçlara göre, 2008 yılının ilk çeyreğinde gerçekleşen 17.078 adet ihale 9.734 yüklenici arasında paylaşılmıştır. Mal alımları ihalelerinde bir yükleniciye ortalama 2.17 kamu alımı düşerken, hizmet alımı ihalelerinde yüklenici başına ortalama 1.80 alımı, yapım işleri ihalelerinde ise yüklenici başına ortalama 1.97 kamu alımı düşmektedir.

**Tablo 1.19.** İhale Türüne Göre Yüklenici Sayısı ve Yüklenici Başına Düşen Ortalama İhale Sayısı

Yükleniciye İlişkin İstatistikler	İhale Türü			
	Mal Alımı	Hizmet Alımı	Yapım İşi	Toplam
Yüklenici Sayısı	5.441	3.731	562	9.734
Sözleşme Sayısı	11.794	6.717	667	19.178
Yüklenici Başına Düşen Ortalama Sözleşme Sayısı	2,17	1,80	1,19	1,97

### 1.8.2. Yüklenicilerin Uyruklarına Göre Kamu Alımları ve Yüklenici Sayısı

Tablo 1.20'de, 2008 yılının ilk çeyreğinde, uyruklarına göre yüklenicilerin üstlendikleri toplam sözleşme sayısı, sözleşme bedeli ve toplam ihaleler içindeki payları verilmiştir. Tutar bazında inceleme yapıldığında, yabancı yüklenicilerin alımlarının toplam ihaleler içindeki payının 2008 yılının ilk çeyreğinde %0.19 olduğu, yine bu dönemde yabancı yüklenicilerin toplam ihaleler içindeki payının %0.28 olarak gerçekleştiği görülmüştür.

**Tablo 1.20.** 2008 Yılı İlk Çeyreğinde Yüklenici Uyruklarına Göre Toplam Sözleşme Sayısı ve Tutarları

Yıllar	Yüklenici Uyrukları	Adet	Toplam İhalelerdeki Payı (%)	Tutar (1000 YTL)	Toplam İhalelerdeki Payı Tutar (%)
2008	TC	19.141	99,81	5.803.278	99,72
	AB	25	0,13	11.382	0,20
	ABD	10	0,05	1.469	0,03
	Diğer (Yabancı)	2	0,01	2.908	0,05
	Toplam	19.178	100,00	5.819.037	100,00

Tablo 1.21'de, ihale türü ve yüklenici uyruklarına göre yüklenici sayısı ile yüklenicilerin imzaladıkları sözleşme tutarlarına ilişkin istatistikler yer almaktadır. Tablo'da belirtilen sonuçlara göre 2008 yılının ilk çeyreğinde yapılan kamu alımlarının yüklenicilerinin %99.74'ü T.C uyruklu olurken, %0.26'sı yabancı uyrukludur.

**Tablo 1.21.** İhale Türü ve Yüklenici Uyruklarına Göre Yüklenici Sayısı ve Sözleşme Tutarları

Yüklenicilerin Uyrukları	Sayı ve Tutar İstatistikleri	İhale Türü							
		Mal		Hizmet		Yapım		Toplam	
		Miktar	%	Miktar	%	Miktar	%	Miktar	%
TC	Yüklenici Sayısı	5.419	99,60	3.728	99,92	562	100,00	9.709	99,74
	Sözleşme Tutarı <sup>(1)</sup>	1.674.402	99,24	3.560.244	99,92	568.633	100,00	5.803.278	99,73
AB	Yüklenici Sayısı	12	0,22	3	0,08	0	0,00	15	0,15
	Sözleşme Tutarı <sup>(1)</sup>	9.252	0,55	2.932	0,08	0	0,00	12.185	0,21
ABD	Yüklenici Sayısı	8	0,15	0	0,00	0	0	8	0,08
	Sözleşme Tutarı <sup>(1)</sup>	666	0,04	0	0,00	0	0	666	0,01
Diğer (Yabancı)	Yüklenici Sayısı	2	0,04	0	0,00	0	0,00	2	0,02
	Sözleşme Tutarı <sup>(1)</sup>	2.908	0,17	0	0,00	0	0,00	2.908	0,05
Toplam	Yüklenici Sayısı	5.441	100,00	3.731	100,00	562	100,00	9.734	100,00
	Sözleşme Tutarı <sup>(1)</sup>	1.687.228	100,00	3.563.176	100,00	568.633	100,00	5.819.037	100,00

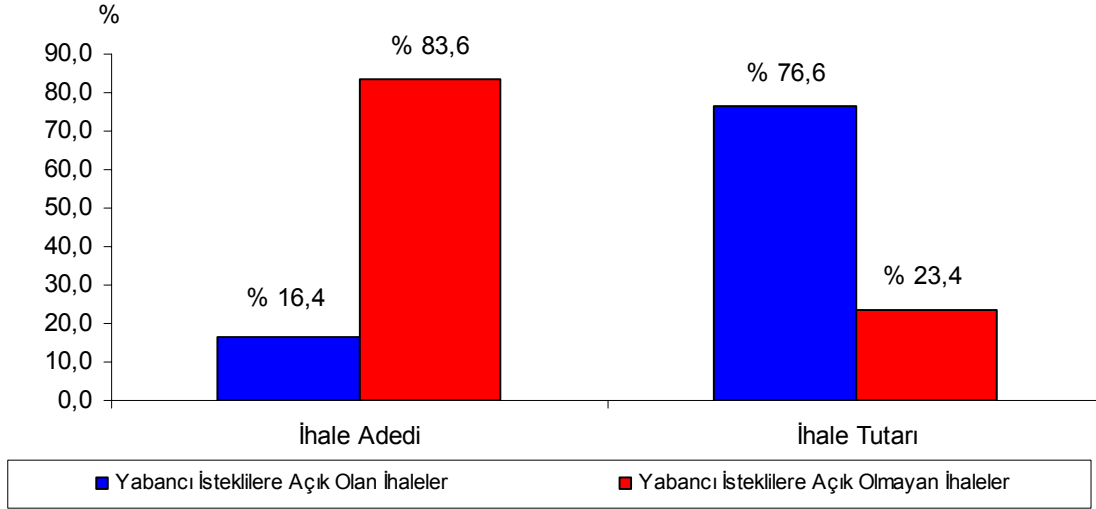
<sup>(1)</sup>: 1000 YTL olarak verilmiştir.

### 1.8. YABANCI İSTEKLİLERE AÇIK OLAN İHALELERİN SINIFLANDIRILMASI

Bu bölümde, 4734 Kanun kapsamında yapılan ve yabancı isteklilere açık olan ihaleler sayısal olarak ve tutar bazında incelenmiştir. Elde edilen bulgulara göre, ihalelerin %16,4'ü yabancı isteklilere açık olurken, tutar bazında değerlendirme yapıldığında ihalelerin %76,6'sının yabancı isteklilere açık olduğu görülmektedir.

**Tablo 1.22.** İhale Türüne Göre Yabancı İsteklilere Açık Olan ve Olmayan İhalelerin Sayısal ve Oransal Dağılımı

İhale Türü	Yabancı İsteklilere				Yabancı İsteklilere			
	Açık Olan İhaleler				Açık Olmayan İhaleler			
	Tutar				Tutar			
	Adet	%	(1000 YTL)	%	Adet	%	(1000 YTL)	%
Mal Alımı	800	39	997.625	24	5.364	52	418.281	34
Hizmet Alımı	1.198	59	2.777.577	68	4.359	42	579.704	47
Yapım İşi	32	2	298.305	7	650	6	248.115	20
Toplam	2.030	100	4.073.507	100	10.373	100	1.246.100	100
<b>Genel Toplam</b>	<b>12.403</b>	<b>16,4</b>	<b>5.319.607</b>	<b>76,6</b>	<b>12.403</b>	<b>83,6</b>	<b>5.319.607</b>	<b>23,4</b>



Tablo 1.23'de yabancı isteklilere açık olan ihaleler içinde yerli istekliler lehine fiyat avantajı uygulanan ihalelerin sayısı, tutarı ve oransal dağılımı verilmiştir. Sonuçlara göre, yabancı isteklilere açık olan ihalelerin sayısal olarak %4.98'inde tutar olarak ise %9.90'nında yerli istekliler lehine fiyat avantajı uygulandığı görülmüştür.

**Tablo 1.23.** Yabancı İsteklilere Açık Olan İhaleler İçinde Yerli İstekliler Lehine Fiyat Avantajı Uygulanan İhalelerin Dağılımı

İhale Türü	Yabancı İstekliler Açık İhaleler		Yabancı İsteklilere Açık Olan İhaleler İçinde Yerli İstekliler Lehine Fiyat Avantajı Uygulanan İhaleler			
	Adet	Tutar*	Adet	Tutar*	Adet (%)	Tutar (%)
Mal Alımı	800	997.625	25	55.925	3,13	5,61
Hizmet Alımı	1.198	2.777.577	76	347.542	6,34	12,51
Yapım İşi	32	298.305	0	0	0	0
<b>Toplam</b>	<b>2.030</b>	<b>4.073.507</b>	<b>101</b>	<b>403.467</b>	<b>4,98</b>	<b>9,90</b>

\*: (1000 YTL)

## 1.9. BÜTÇE TÜRÜNE GÖRE KAMU ALIMLARININ SINIFLANDIRILMASI

Tablo 1.25'de 4734 sayılı Kanun kapsamında yürütülen kamu alımları bütçe türüne göre sınıflandırılmıştır. Buna göre toplam ihalelerin sayısal olarak %62.59'u, tutar olarak ise %42.22'si Genel Bütçeli kurumlar tarafından gerçekleştirilmiştir. Tutar bazında en fazla ihalenin Belediyeler tarafından yapıldığı, bunu sırasıyla genel bütçeli kuruluşlar ve KİT'lerin izlediği Tablo 1.25'den görülmektedir.

**Tablo 1.25.** 4734 Sayılı Kanun Kapsamında Yürütülen Kamu Alımlarının Bütçe Türlerine Göre Sınıflandırılması

Bütçe Türü	Kamu Alımları Sayısı		Kamu Alımları Tutarı	
	Adet	%	1000 YTL	%
Genel Bütçe	7.763	62,59	2.245.762	42,22
Özel Bütçe	770	6,21	245.517	4,62
Düzenleme Denetleme Kuruluş Bütçesi	25	0,20	6.502	0,12
İl Özel İdare Bütçesi	223	1,80	52.222	0,98
Belediyeler	3.059	24,66	2.507.087	47,13
KİT'ler <sup>(1)</sup>	527	4,25	258.926	4,87
Mahalli İdare Birlikleri Bütçesi	36	0,29	3.590	0,07
Sosyal Güvenlik Kuruluşları Bütçesi	0	0,00	0	0,00
<b>TOPLAM</b>	<b>12.403</b>	<b>100</b>	<b>5.319.607</b>	<b>100</b>

<sup>(1)</sup>: 5018 sayılı kanun dışında kalan Bütçeli kurumlardır. Kamu Satınalma Platformunda KİT'ler olarak tanımlanmaktadır.

Tablo 1.26'da istisna kapsamında yürütülen kamu alımları bütçe türüne göre sınıflandırılmıştır. Buna göre toplam kamu alımlarının sayısal olarak %81.8'i, tutar olarak ise %52.10'u KİT'ler tarafından gerçekleştirilmiştir. Bunu sırasıyla; belediyelerin ve genel bütçeli kuruluşların izlediği görülmektedir.

**Tablo 1.26.** İstisna Kapsamında Yürütülen Kamu Alımlarının Bütçe Türüne Göre Sınıflandırılması

Bütçe Türü	Kamu Alımları Sayısı		Kamu Alımları Tutarı	
	Adet	%	1000 YTL	%
Genel Bütçe	259	5,54	109.419	21,91
Özel Bütçe	33	0,7	5.155	1,03
Düzenleme Denetleme Kuruluş Bütçesi	0	0	0	0
İl Özel İdare Bütçesi	14	0,3	829	0,17
Belediyeler	543	11,6	123.840	24,80
KİT'ler	3826	81,8	260.188	52,10
Mahalli İdareler Birlik Bütçesi	0	0	0	0
Sosyal Güvenlik Kuruluşları Bütçesi	0	0	0	0
<b>TOPLAM</b>	<b>4.675</b>	<b>100</b>	<b>499.431</b>	<b>100</b>

## 1.10. KAMU ALIMLARININ TAMAMLANMA YILINA GÖRE SINIFLANDIRILMASI

Tablo 1.27'de, 2008 yılının ilk çeyreğinde ihalesi yapılarak sözleşmeye bağlanan kamu alımlarının tamamlanma yılına göre adet bazında sınıflandırılmıştır. Buna göre 2008 yılının ilk çeyreğinde gerçekleşen kamu alımlarının %92'si 2008 yılında, %7'si 2009 yılında, %1'i ise 2010 ve sonrasında tamamlanacak kamu alımlarıdır. Yıllara sari alımlara ilişkin her yıl yapılacak ödeme miktarları tespit edilemediğinden bu konuya ilişkin tutar bazında tablo verilememiştir.

**Tablo 1.27.** Alımın/İşin Tamamlanma Yılına Göre Sayısal ve Oransal Dağılımı

İhale Türü	Alımın/İşin Tamamlanma Yılı							
	2008		2009		2010 ve Sonrası		Toplam	
	Adet	%	Adet	%	Adet	%	Adet	%
Mal Alımı	5.791	51	360	39	13	12	6.164	50
Hizmet Alımı	4.910	43	559	60	88	82	5.557	45
Yapım İşİ	667	6	9	1	6	6	682	5
<b>Toplam</b>	<b>11.368</b>	<b>100</b>	<b>928</b>	<b>100</b>	<b>107</b>	<b>100</b>	<b>12.403</b>	<b>100</b>
<b>Genel Toplam</b>	<b>12.403</b>	<b>92</b>	<b>12.403</b>	<b>7</b>	<b>12.403</b>	<b>1</b>	<b>12.403</b>	<b>100</b>

Tablo 1.28’de ihaleyi gerçekleştiren en üst idare bazında, 2008 yılı ilk çeyreğinde başlanan kamu alımlarının tamamlanacağı yıla göre sayısal ve oransal dağılımı yer almaktadır. 2008 yılında tamamlanması öngörülen kamu alımlarının %25.38’i Belediyelere ait kamu alımları olurken, bunu %24.74 oranı ile Sağlık Bakanlığının yürüttüğü kamu alımları izlemektedir.

**Tablo 1.28.** İhaleyi Gerçekleştiren En Üst İdare Bazında Kamu Alımlarının Tamamlanma Yılına Göre Sayısal ve Oransal Dağılımı

En Üst İdare	Alımın/İşin Tamamlanacağı Yıl							
	2008		2009		2010 ve Sonrası		Yatay Toplamlar	
	Adet	%	Adet	%	Adet	%	Adet	%
Adalet Bakanlığı	316	2,78	13	1,40	2	1,87	331	2,67
Anayasa Mahkemesi Başkanlığı	0	0,00	0	0,00	0	0,00	0	0,00
Başbakanlık	522	4,59	3	0,32	1	0,93	526	4,24
Bayındırlık ve İskan Bakanlığı	33	0,29	8	0,86	0	0,00	41	0,33
Belediyeler	2.885	25,38	169	18,21	5	4,67	3.059	24,66
Çalışma ve Sosyal Güvenlik Bakanlığı	183	1,61	2	0,22	0	0,00	185	1,49
Çevre ve Orman Bakanlığı	336	2,96	2	0,22	4	3,74	342	2,76
Danıştay	1	0,01	0	0,00	0	0,00	1	0,01
Dışişleri Bakanlığı	3	0,03	0	0,00	0	0,00	3	0,02
Düzenleyici ve Denetleyici Kurumlar	20	0,18	5	0,54	0	0,00	25	0,20
Enerji ve Tabii Kaynaklar Bakanlığı	18	0,16	3	0,32	0	0,00	21	0,17
İçişleri Bakanlığı	289	2,54	19	2,05	0	0,00	308	2,48
İl Özel İdareleri	220	1,94	3	0,32	0	0,00	223	1,80
Kitler	396	3,48	119	12,82	12	11,21	527	4,25
Kültür ve Turizm Bakanlığı	9	0,08	4	0,43	0	0,00	13	0,10
Mahalli İdare Birlikleri	33	0,29	3	0,32	0	0,00	36	0,29
Maliye Bakanlığı	70	0,62	1	0,11	0	0,00	71	0,57
Milli Eğitim Bakanlığı	1.713	15,07	114	12,28	2	1,87	1.829	14,75
Milli Savunma Bakanlığı	521	4,58	109	11,75	2	1,87	632	5,10
Özel Bütçeli Kurumlar	269	2,37	11	1,19	0	0,00	280	2,26
Sağlık Bakanlığı	2.813	24,74	317	34,16	71	66,36	3.201	25,81
Sanayi ve Ticaret Bakanlığı	9	0,08	0	0,00	0	0,00	9	0,07
Sayıştay	5	0,04	0	0,00	0	0,00	5	0,04
Tarım ve Köyişleri Bakanlığı	128	1,13	8	0,86	3	2,80	139	1,12
Türkiye Büyük Millet Meclisi	2	0,02	0	0,00	0	0,00	2	0,02
Ulaştırma Bakanlığı	101	0,89	0	0,00	3	2,80	104	0,84
Yargıtay	0	0,00	0	0,00	0	0,00	0	0,00
Yüksek Öğretim Kurumları	473	4,16	15	1,62	2	1,87	490	3,95
<b>Toplam</b>	<b>11.368</b>	<b>100</b>	<b>928</b>	<b>100</b>	<b>107</b>	<b>100</b>	<b>12.403</b>	<b>100</b>

## 1.11. İHALEYİ GERÇEKLEŞTİREN İDARELERE GÖRE KAMU ALIMLARININ SINIFLANDIRILMASI

Tablo 1.29'da, 2008 yılının ilk çeyreğinde gerçekleştirilen kamu alımları tutarının, alımı gerçekleştiren en üst idare bazındaki sayısal ve oransal dağılımları verilmektedir. Bu sonuçlara göre, 2008 yılının ilk çeyreğinde gerçekleşen toplam kamu alımı tutarının %44.78'i Belediyeler tarafından harcanmıştır. Belediyeleri, sırasıyla Sağlık Bakanlığı ve KİT'ler izlemektedir.

**Tablo 1.29.** İhale Türüne ve İhaleyi Gerçekleştiren En Üst İdareye Göre Kamu Alımlarının Tutarı ve Oransal Dağılımı

İhaleyi Gerçekleştiren En Üst İdare	İhale Türü	4734 Kanun Kapsamındaki İhale Usulleri		Doğrudan Temin		İstisnalar		Yatay Toplamlar	
		Tutar <sup>(1)</sup>		Tutar		Tutar		Tutar	
			%		%		%		%
Adalet Bakanlığı	Mal Alımı	21.101	1,49	26.442	5,51	0	0,00	47.543	2,19
	Hizmet Alımı	2.632	0,08	792	0,55	0	0,00	3.424	0,09
	Yapım İşi	0	0,00	19	0,10	0	0,00	19	0,00
	<b>Toplam</b>	23.733	0,45	27.254	4,23	0	0,00	50.987	0,79
Anayasa Mahkemesi Başkanlığı	Mal Alımı		0,00	51	0,01	0	0,00	51	0,00
	Hizmet Alımı		0,00	52	0,04	0	0,00	52	0,00
	Yapım İşi		0,00	0	0,00	0	0,00	0	0,00
	<b>Toplam</b>	0	0	103	0,02	0	0,00	103	0,00
Başbakanlık	Mal Alımı	7.941	0,56	6.352	1,32	0	0,00	14.293	0,66
	Hizmet Alımı	342.151	10,19	2.078	1,43	631	0,31	344.860	9,30
	Yapım İşi	93	0,02	153	0,77	637	2,87	883	0,15
	<b>Toplam</b>	350.185	6,58	8.582	1,33	1.268	0	360.035	5,57
Bayındırlık ve İskan Bakanlığı	Mal Alımı	1.205	0,09	1.140	0,08	0	0,00	2.345	0,17
	Hizmet Alımı	2.781	0,08	738	0,02	0	0,00	3.519	0,10
	Yapım İşi	1.767	0,32	135	0,68	0	0,00	1.902	0,32
	<b>Toplam</b>	5.753	0,11	2.013	0,31	0	0,00	7.766	0,12
Belediyeler	Mal Alımı	555.939	39,26	199.733	14,11	36.780	2,60	792.451	55,97
	Hizmet Alımı	1.476.483	43,98	52.794	1,57	66.596	1,98	1.595.873	47,53
	Yapım İşi	474.666	86,87	11.239	56,69	20.464	92,13	506.369	86,05
	<b>Toplam</b>	2.507.087	47,13	263.765	41	123.840	24,80	2.894.693	44,78
Çalışma ve Sosyal Güvenlik Bakanlığı	Mal Alımı	1.647	0,12	1.251	0,09	0	0,00	2.899	0,20
	Hizmet Alımı	12.993	0,39	826	0,02	0	0,00	13.819	0,41
	Yapım İşi	161	0,03	69	0,35	0	0,00	230	0,04
	<b>Toplam</b>	14.801	0,28	2.146	0,33	0	0,00	16.947	0,26
Çevre ve Orman Bakanlığı	Mal Alımı	15.578	1,10	3.651	0,26	7	0,00	19.236	1,36
	Hizmet Alımı	24.053	0,72	2.180	0,06	2.305	0,07	28.537	0,85
	Yapım İşi	12.242	0,23	159	0,02	0	0,00	12.400	0,19
	<b>Toplam</b>	51.872	0,98	5.990	0,93	2.312	0,46	60.174	0,93
Danıştay	Mal Alımı	0	0,00	0	0,00	0	0,00	0	0,00
	Hizmet Alımı	102	0,00	0	0,00	0	0,00	102	0,00
	Yapım İşi	0	0,00	0	0,00	0	0,00	0	0,00
	<b>Toplam</b>	102	0,00	0	0,00	0	0,00	102	0,00
Dışişleri Bakanlığı	Mal Alımı	0	0,00	0	0,00	0	0,00	0	0,00
	Hizmet Alımı	391	0,01	0	0,00	0	0,00	391	0,01
	Yapım İşi	0	0,00	0	0,00	0	0,00	0	0,00
	<b>Toplam</b>	391	0,01	0	0,00	0	0,00	391	0,01

(1): (1000 YTL) olarak verilmiştir.

**Tablo 1.29.** İhale Türüne ve İhaleyi Gerçekleştiren En Üst İdareye Göre Kamu Alımlarının Tutarı ve Oransal Dağılımı (Devam)

İhaleyi Gerçekleştiren En Üst İdare	İhale Türü	4734 Kanun Kapsamındaki İhale Usulleri		Doğrudan Temin		İstisnalar		Yatay Toplamlar	
		Tutar		Tutar		Tutar		Tutar	
			%		%		%		%
Düzenleyici ve Denetleyici Kurumlar	Mal Alımı	629	0,04	407	0,03	0	0,00	1.036	0,07
	Hizmet Alımı	5.226	0,16	1.294	0,04	0	0,00	6.520	0,19
	Yapım İşi	647	0,12	0	0,00	0	0,00	647	0,11
	<b>Toplam</b>	6.502	0,12	1.702	0,26	0	0,00	8.204	0,13
Enerji ve Tabii Kaynaklar Bakanlığı	Mal Alımı	156	0,01	1.969	0,14	2.982	0,21	5.106	0,36
	Hizmet Alımı	1.805	0,05	941	0,03	4.738	0,14	7.484	0,22
	Yapım İşi	8.059	1,47	0	0,00	0	0,00	8.059	1,37
	<b>Toplam</b>	10.019	0,19	2.910	0,45	7.720	1,55	20.649	0,32
İçişleri Bakanlığı	Mal Alımı	76.906	5,43	6.739	0,48	86	0,01	83.731	5,91
	Hizmet Alımı	24.748	0,74	3.771	0,11	0	0,00	28.519	0,85
	Yapım İşi	1.266	0,23	149	0,75	0	0,00	1.415	0,24
	<b>Toplam</b>	102.920	1,93	10.659	1,65	86	0,02	113.664	1,76
İl Özel İdareleri	Mal Alımı	30.900	2,18	9.523	1,65	651	0,05	41.073	2,90
	Hizmet Alımı	16.631	0,50	1.406	0,36	178	0,01	18.215	0,54
	Yapım İşi	4.691	0,86	541	2,80	0	0,00	5.232	0,89
	<b>Toplam</b>	52.222	0,98	11.470	1,67	829	0,17	64.520	1,00
Kitler	Mal Alımı	76.656	5,41	26.032	1,84	196.567	13,88	299.254	21,14
	Hizmet Alımı	168.743	5,03	21.696	0,65	63.621	1,90	254.059	7,57
	Yapım İşi	13.528	2,48	3.508	17,69	0	0,00	17.036	2,89
	<b>Toplam</b>	258.926	4,87	51.235	7,94	260.188	52,10	570.349	8,82
Kültür ve Turizm Bakanlığı	Mal Alımı	0	0,00	276	0,02	0	0,00	276	0,02
	Hizmet Alımı	1.357	0,04	1.202	0,04	6.745	0,20	9.304	0,28
	Yapım İşi	0	0,00	0	0,00	0	0,00	0	0,00
	<b>Toplam</b>	1.357	0,03	1.478	0,23	6.745	1,35	9.580	0,15
Mahalli İdare Birlikleri	Mal Alımı	2.795	0,20	586	0,04	0	0,00	3.381	0,24
	Hizmet Alımı	471	0,01	268	0,01	0	0,00	739	0,02
	Yapım İşi	324	0,06	69	0,35	0	0,00	393	0,07
	<b>Toplam</b>	3.590	0,07	923	0,14	0	0,00	4.513	0,07
Maliye Bakanlığı	Mal Alımı	2.890	0,20	2.384	0,17	0	0,00	5.274	0,37
	Hizmet Alımı	13.586	0,40	7.239	0,22	0	0,00	20.825	0,62
	Yapım İşi	0	0,00	9	0,04	0	0,00	9	0,00
	<b>Toplam</b>	16.476	0,31	9.631	1,49	0	0,00	26.107	0,40
Milli Eğitim Bakanlığı	Mal Alımı	72.491	5,12	28.535	2,02	584	0,04	101.609	7,18
	Hizmet Alımı	313.533	9,34	2.702	0,08	153	0,00	316.388	9,42
	Yapım İşi	9.805	1,79	957	4,83	0	0,00	10.762	1,83
	<b>Toplam</b>	395.829	7,44	32.193	4,99	737	0,15	428.759	6,63
Milli Savunma Bakanlığı	Mal Alımı	29.319	2,07	4.690	0,33	31.896	2,25	65.905	4,65
	Hizmet Alımı	19.164	0,57	1.117	0,03	53.641	1,60	73.921	2,20
	Yapım İşi	4.318	0,79	264	1,33	0	0,00	4.582	0,78
	<b>Toplam</b>	52.801	0,99	6.070	0,94	85.536	17,13	144.408	2,23

**Tablo 1.29.** İhale Türüne ve İhaleyi Gerçekleştiren En Üst İdareye Göre Kamu Alımlarının Tutarı ve Oransal Dağılımı (Devam)

Kurumsal Sınıflandırma	İhale Türü	4734 Kanun Kapsamındaki İhale Usulleri		Doğrudan Temin		İstisnalar		Yatay Toplamlar	
		Tutar	%	Tutar	%	Tutar	%	Tutar	%
Özel Bütçeli Kurumlar	Mal Alımı	29.724	2,10	4.881	0,34	415	0,03	35.019	2,47
	Hizmet Alımı	51.112	1,52	3.006	0,09	1.536	0,05	55.653	1,66
	Yapım İşi	65	0,01	155	0,78	1.111	5,00	1.331	0,23
	<b>Toplam</b>	80.901	1,52	8.042	1,25	3.061	0,61	92.004	1,42
Sağlık Bakanlığı	Mal Alımı	447.061	31,57	106.592	7,53	461	0,03	554.114	39,13
	Hizmet Alımı	714.916	21,29	29.824	0,89	478	0,01	745.217	22,20
	Yapım İşi	4.012	0,73	1.915	9,66	0	0,00	5.927	1,01
	<b>Toplam</b>	1.165.990	21,92	138.330	21,45	938	0,19	1.305.258	20,19
Sanayi ve Ticaret Bakanlığı	Mal Alımı	73	0,01	11	0,00	0	0,00	84	0,01
	Hizmet Alımı	544	0,02	18	0,00	0	0,00	562	0,02
	Yapım İşi	0	0,00	0	0,00	0	0,00	0	0,00
	<b>Toplam</b>	618	0,01	28	0,00	0	0,00	646	0,01
Sayıştay	Mal Alımı	125	0,01	112	0,01	76	0,01	313	0,02
	Hizmet Alımı	3.929	0,12	147	0,00	0	0,00	4.075	0,12
	Yapım İşi	0	0,00	4	0,02	0	0,00	4	0,00
	<b>Toplam</b>	4.054	0,08	263	0,04	76	0,02	4.392	0,07
Tarım ve Köyşleri Bakanlığı	Mal Alımı	2.874	0,20	3.786	0,27	251	0,02	6.911	0,49
	Hizmet Alımı	15.946	0,47	861	0,03	3.751	0,11	20.557	0,61
	Yapım İşi	343	0,06	41	0,21	0	0,00	384	0,07
	<b>Toplam</b>	19.162	0,36	4.689	0,73	4.002	0,80	27.853	0,43
Türkiye Büyük Millet Meclisi	Mal Alımı	0	0,00	776	0,05	0	0,00	776	0,05
	Hizmet Alımı	100	0,00	187	0,01	0	0,00	287	0,01
	Yapım İşi	0	0,00	0	0,00	0	0,00	0	0,00
	<b>Toplam</b>	100	0,00	963	0,15	0	0,00	1.063	0,02
Ulaştırma Bakanlığı	Mal Alımı	493	0,03	1.279	0,09	0	0,00	1.772	0,13
	Hizmet Alımı	20.323	0,61	845	0,03	0	0,00	21.168	0,63
	Yapım İşi	8.782	1,61	63	0,32	0	0,00	8.846	1,50
	<b>Toplam</b>	29.598	0,56	2.187	0,34	0	0,00	31.786	0,49
Yargıtay	Mal Alımı	0	0,00	200	0,01	0	0,00	200	0,01
	Hizmet Alımı	0	0,00	89	0,00	0	0,00	89	0,00
	Yapım İşi	0	0,00	0	0,00	0	0,00	0	0,00
	<b>Toplam</b>	0	0,00	289	0,04	0	0,00	289	0,00
Yükseköğretim Kurumları	Mal Alımı	39.403	2,78	42.755	3,02	570	0,04	82.728	5,84
	Hizmet Alımı	123.562	3,68	8.915	0,27	1.524	0,05	134.000	3,99
	Yapım İşi	1.652	0,30	377	1,90	0	0,00	2.028	0,34
	<b>Toplam</b>	164.616	3,09	52.047	8,07	2.094	0,42	218.757	3,38
<b>Toplam</b>	Mal Alımı	1.415.905	100	480.151	100	271.323	100	2.167.380	100
	Hizmet Alımı	3.357.281	100	144.985	100	205.895	100	3.708.161	100
	Yapım İşi	546.421	100	19.825	100	22.212	100	588.458	100
<b>Genel Toplam</b>		<b>5.319.607</b>	<b>100</b>	<b>644.961</b>	<b>100</b>	<b>499.431</b>	<b>100</b>	<b>6.463.999</b>	<b>100</b>



## 1.12. BÖLGELERE GÖRE KAMU ALIMLARININ SINIFLANDIRILMASI

Bu bölümde, kamu alımlarının ya da işin teslim edildiği yer bilgisine göre bölgeler oluşturularak, bölgelere göre kamu alımları sınıflandırılmıştır. Tablo 1.30'da ihale türüne ve bölgelere göre kamu alımları sayısal ve tutar bazında verilmiştir. Belirtilen sonuçlara göre, gerçekleştirilen kamu alımlarının/işlerin %20.57'sinin teslim yeri Marmara Bölgesi olurken, bunu 17.95 ile Karadeniz Bölgesi izlemektedir. Marmara bölgesinde yatırımcı kuruluşların çokluğu ve nüfusun yoğunluğu bu bölgede yapılan ihalelerin artışına neden olmaktadır.

**Tablo 1.30.** Kamu Alımının/İşin Teslim Edildiği Bölgeye ve İhale Türüne Göre Kamu Alımlarının Sayısal ve Tutar Bazında Dağılımı

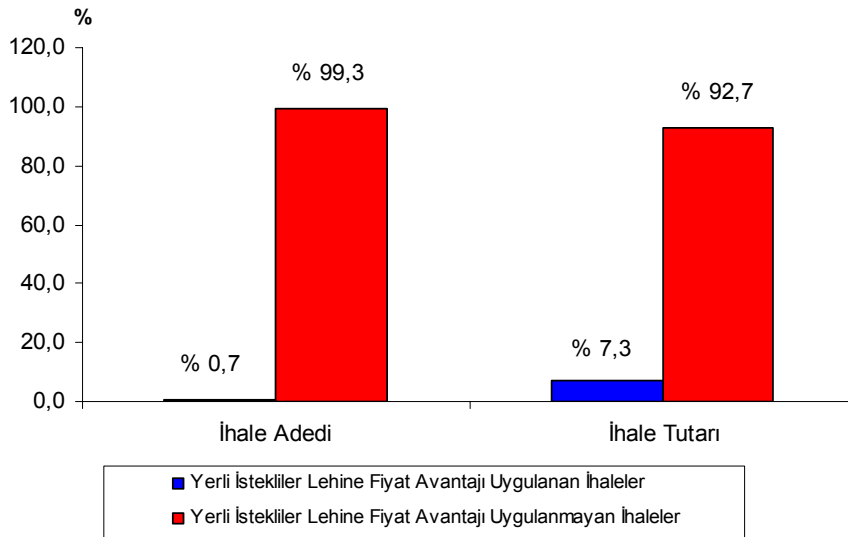
Bölgeler	İhale Türü	Kamu Alımları Sayısı		Kamu Alımları Tutarı	
		Adet	%	(1000 YTL)	%
Marmara Bölgesi	Mal	1.094	17,75	332.935	23,51
	Hizmet	1.239	22,30	710.448	21,16
	Yapım	218	31,96	397.842	72,81
	Toplam	2.551	20,57	1.441.224	27,09
Akdeniz Bölgesi	Mal	613	9,94	86.959	6,14
	Hizmet	540	9,72	189.273	5,64
	Yapım	106	15,54	30.522	5,59
	Toplam	1.259	10,15	306.753	5,77
Karadeniz Bölgesi	Mal	1.100	17,85	116.716	8,24
	Hizmet	1.064	19,15	585.765	17,45
	Yapım	62	9,09	12.130	2,22
	Toplam	2.226	17,95	714.611	13,43
Ege Bölgesi	Mal	909	14,75	95.373	6,74
	Hizmet	838	15,08	733.119	21,84
	Yapım	129	18,91	28.785	5,27
	Toplam	1.876	15,13	857.277	16,12
İç Anadolu Bölgesi	Mal	1.112	18,04	559.059	39,48
	Hizmet	1.026	18,46	602.901	17,96
	Yapım	80	11,73	34.777	6,36
	Toplam	2.218	17,88	1.196.736	22,50
Doğu Anadolu Bölgesi	Mal	806	13,08	127.920	9,03
	Hizmet	473	8,51	307.955	9,17
	Yapım	24	3,52	20.014	3,66
	Toplam	1.303	10,51	455.889	8,57
Güney Doğu Anadolu Bölgesi	Mal	484	7,85	60.770	4,29
	Hizmet	356	6,41	183.367	5,46
	Yapım	60	8,80	21.494	3,93
	Toplam	900	7,26	265.631	4,99
Teslim yeri birden fazla İl	Mal	46	0,75	36.174	2,55
	Hizmet	21	0,38	44.453	1,32
	Yapım	3	0,44	859	0,16
	Toplam	70	0,56	81.486	1,53
TOPLAM	Mal	6.164	100	1.415.905	100
	Hizmet	5.557	100	3.357.281	100
	Yapım	682	100	546.421	100
	Toplam	12.403	100	5.319.607	100

### 1.13. YERLİ İSTEKLİLER LEHİNE FİYAT AVANTAJI UYGULANAN İHALELERİN SINIFLANDIRILMASI

Bu bölümde, yerli istekliler lehine fiyat avantajı uygulanan ihaleler sayısal olarak ve tutar bazında incelenmiştir. Verilere göre, ihalelerin sayısal olarak %0.7'sinde yerli istekliler lehine fiyat avantajı uygulanırken, tutar bazında ihalelerin %7.3'ünde yerli istekliler lehine fiyat avantajı uygulandığı görülmektedir.

**Tablo 1.31.** İhale Türüne Göre Yerli İstekliler Lehine Fiyat Avantajı Uygulanan ve Uygulanmayan Kamu Alımlarının Sayısal ve Oransal Dağılımı

İhale Türü	Yerli İstekliler Lehine Fiyat Avantajı Uygulanan İhaleler				Yerli İstekliler Lehine Fiyat Avantajı Uygulanmayan İhaleler			
	Adet	%	Tutar(1000 YTL)	%	Adet	%	Tutar(1000 YTL)	%
Mal Alımı	18	20	45.093	12	6.146	50	1.370.812	28
Hizmet Alımı	73	80	342.729	88	5.484	45	3.014.552	61
Yapım İşi	0	0	0	0	682	6	546.421	11
Toplam	91	100	387.822	100	12.312	100	4.931.785	100
<b>Genel Toplam</b>	<b>12.403</b>	<b>0,7</b>	<b>5.319.607</b>	<b>7,3</b>	<b>12.403</b>	<b>99,3</b>	<b>5.319.607</b>	<b>92,7</b>



Tablo 1.32’de, eşik değerin üzerindeki ve yerli istekli lehine fiyat avantajı uygulanan ihalelerin ihale türüne göre dağılımı ve eşik değerin üzerindeki toplam kamu alımları içindeki payı verilmiştir. Buna göre, mal alımı ihalelerinde yerli istekli lehine fiyat avantajı uygulanan ve eşik değerin üzerindeki ihalelerin toplam eşik değerin üzerindeki ihaleler içindeki payı tutar olarak %5 olurken, bu oran hizmet alımları ihalelerinde %12 olarak gerçekleşmiştir.

**Tablo 1.32. Eşik Değerin Üstünde ve Yerli İstekli Lehine Fiyat Avantajı Uygulanan İhalelerin Eşik Değerin Üstündeki Toplam Kamu Alımları İçindeki Payı**

İhale Türü	Eşik Değerin Üstünde ve Yerli İstekli Lehine Fiyat Avantajı Uygulanan İhaleler		Eşik değerin Üstündeki Toplam Kamu Alımları		Eşik Değerin Üstünde ve Yerli İstekli Lehine Fiyat Avantajı Uygulanan İhalelerin Eşik Değerin Üstündeki Toplam İhaleler İçindeki Payı	
	Adet	Tutar (1000 YTL)	Adet	Tutar(1000 YTL)	Adet (%)	Tutar(%)
Mal	18	53.566	266	1.097.262	7	5
Hizmet	74	347.089	742	2.824.583	10	12
Yapım	0	0	2	284.109	0	0
<b>Toplam</b>	<b>92</b>	<b>400.655</b>	<b>1.010</b>	<b>4.205.954</b>	<b>9</b>	<b>10</b>

\* istisna kapsamında yapılan alımlar dahil edilmiştir.

Tablo 1.33’de, yerli istekli lehine fiyat avantajı uygulanan ve eşik değerin üzerindeki ihalelerde yabancı yüklenicilerin payı verilmiştir. Buna göre, yerli istekli lehine fiyat avantajı uygulanan ve eşik değerin üzerindeki alımların tutar olarak %2.57’si yabancı yükleniciler tarafından üstlenilmiştir.

**Tablo 1.33. Eşik Değerin Üstünde ve Yerli İstekliler Lehine Fiyat Avantajı Uygulanan İhalelerde Yabancı Yüklenicilerin Payı**

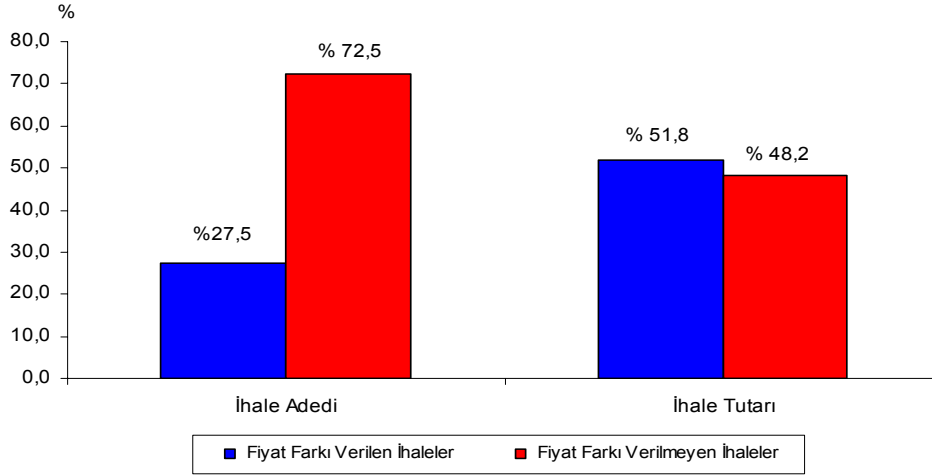
Yüklenici Uyruları	İhale Türü	Tutar(1000 YTL)	Adet
TC	Mal	43.276	13
	Hizmet	347.089	74
	Yapım	0	0
	<b>Toplam</b>	<b>390.365</b>	<b>87</b>
AB	Mal	7.483	4
	<b>Toplam</b>	<b>7.483</b>	<b>4</b>
Diğer	Mal	2.807	1
	<b>Toplam</b>	<b>2.807</b>	<b>1</b>
Toplam	Mal	53.566	18
	Hizmet	347.089	74
	Yapım	0	0
	<b>Toplam</b>	<b>400.655</b>	<b>92</b>
	<b>Genel Toplam</b>	<b>10.290</b>	<b>5</b>
Yabancı	<b>Eşik değerin üstünde ve yerli istekliler lehine fiyat avantajı uygulanan alımlar içinde yabancıların payı(%)</b>		
		<b>2,57</b>	<b>5,43</b>

## 1.14. FİYAT FARKI VERİLEN İHALELERİN SINIFLANDIRILMASI

Bu bölümde, fiyat farkı verilen ihaleler sayısal ve tutar bazında incelenmiştir. Elde edilen bulgulara göre, ihalelerin sayısal olarak %27.5'inde fiyat farkı uygulanırken, tutar bazında değerlendirildiğinde kamu alımlarının % 51.8'inde fiyat farkı uygulandığı görülmektedir.

Tablo 1.34. İhale Türüne Göre Fiyat Farkı Verilen ve Verilmeyen Kamu Alımlarının Sayısal ve Oransal Dağılımı

İhale Türü	Fiyat Farkı Verilen İhaleler				Fiyat Farkı Verilmeyen İhaleler			
	Adet	%	Tutar(1000 YTL)	%	Adet	%	Tutar(1000 YTL)	%
Mal Alımı	1.038	30	385.188	14	5.126	57	1.030.717	40
Hizmet Alımı	2.332	68	2.071.378	75	3.225	36	1.285.903	50
Yapım İşi	46	1	299.596	11	636	7	246.825	10
Toplam	3.416	100	2.756.162	100	8.987	100	2.563.445	100
<b>Genel Toplam</b>	<b>12.403</b>	<b>27,5</b>	<b>5.319.607</b>	<b>51,8</b>	<b>12.403</b>	<b>72,5</b>	<b>5.319.607</b>	<b>48,2</b>

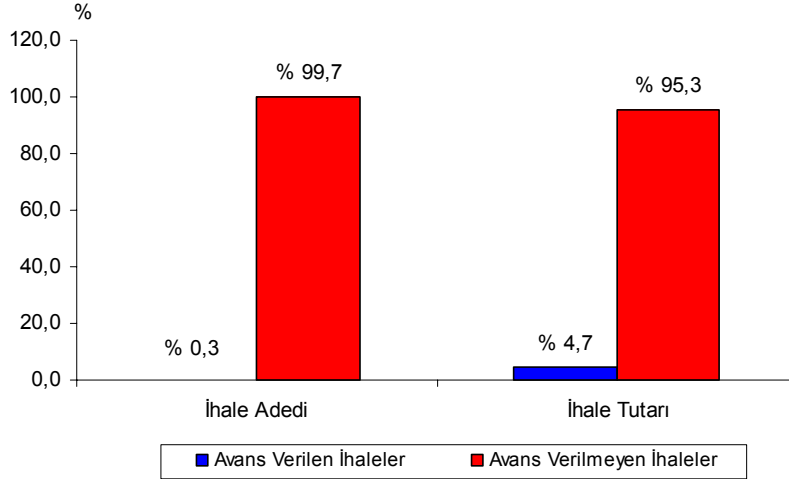


## 1.15. AVANS VERİLEN İHALELERİN SINIFLANDIRILMASI

Bu bölümde, avans verilen ihaleler sayısal ve tutar bazında incelenmiştir. Elde edilen bulgulara göre, ihalelerin sayısal olarak %0.3'üne avans verilirken, tutar bazında değerlendirildiğinde kamu alımlarının %4.7'sine avans verilmiştir.

Tablo 1.35. İhale Türüne Göre Avans Verilen ve Verilmeyen Kamu Alımlarının Sayısal ve Oransal Dağılımı

İhale Türü	Avans Verilen İhaleler				Avans Verilmeyen İhaleler			
	Adet	%	Tutar(1000 YTL)	%	Adet	%	Tutar(1000 YTL)	%
Mal Alımı	10	31	10.585	4	6.154	50	1.405.320	28
Hizmet Alımı	13	41	9.102	4	5.544	45	3.348.179	66
Yapım İşi	9	28	230.005	92	673	5	316.416	6
Toplam	32	100	249.692	100	12.371	100	5.069.915	100
<b>Genel Toplam</b>	<b>12.403</b>	<b>0,3</b>	<b>5.319.607</b>	<b>4,7</b>	<b>12.403</b>	<b>99,7</b>	<b>5.319.607</b>	<b>95,3</b>



### 1.16. KAMU ALIMLARININ 4734 SAYILI KANUNUN 62(I) MADDESİ KAPSAMINDA DEĞERLENDİRİLMESİ

Bu bölümde 4734 sayılı Kanunda belirtilen usullere göre yürütülen kamu alımları ile doğrudan temin ve istisna kapsamında gerçekleştirilen kamu alımları toplamının içinde 22/d\* ve 21/f maddesine dayalı olarak yapılan alımların payı incelenmiştir. Tablo 1.36'da, 22/d\* ve 21/f maddelerine dayalı olarak yapılan alımların toplam kamu alımı içindeki payı ihale türü ayrımında incelenmiştir. Bu sonuçlara göre, 2008 yılının ilk çeyreğine gerçekleştirilen yaklaşık 6,5 milyar YTL kamu alımlarının %12'si 22/d\* ve 21/f maddelerine göre temin edilmiştir. Bu oran, mal alımlarında %22'ye yükselmekte, hizmet alımı ve yapım işlerinde ise sırasıyla %7 ve %3 seviyesinde olmaktadır.

**Tablo 1.36.** İhale Türüne Göre Yapılan Kamu Alımları İçerisinde Madde 22/d\* ve Madde 21/f ile Yapılan Alımların Payı

İhale Türü	Alımın İşin Türü				
	(İhale Usulü+Doğrudan Temin+İstisna)	Madde 22/d*	Madde 21/f	II+III	IV/I Oranı
	I	II	III	IV	V
Mal Alımı	2.167.380	381.920	88.050	469.969	22
Hizmet Alımı	3.708.161	83.680	185.771	269.451	7
Yapım İşİ	588.458	19.825	0	19.825	3
<b>Toplam</b>	<b>6.463.999</b>	<b>485.425</b>	<b>273.820</b>	<b>759.245</b>	<b>12</b>

Madde 22/d\*: Parasal limitler kapsamında yapılan alımlardır.

Tablo 1.37’de, 22/d\* ve 21/f maddelerine dayalı olarak yapılan alımların toplam kamu alımı içindeki payı, ihaleyi gerçekleştiren en üst idare bazında incelenmiştir. Bu sonuçlara göre, toplam kamu alımlarının %12’si 4734 sayılı Kanunun 22/d\* ve 21/f maddelerine göre harcanmıştır.

**Tablo 1.37.** İdarelerin Gerçekleştirdikleri Toplam İhale Tutarı İçerisinde Madde 22/d\* ve Madde 21/f ile Yapılan Kamu Alımlarının Payı

İhaleyi Yapan En Üst İdare	İhale Türü	(İhale Usulü+Doğrudan Temin+İstisna)	Madde 22/d*	Madde 21/f	II+III	IV/I Oranı
		I <sup>(1)</sup>	II <sup>(1)</sup>	III <sup>(1)</sup>	IV <sup>(1)</sup>	V
Adalet Bakanlığı	Mal Alımı	47.543	18.435	6.435	24.870	52
	Hizmet Alımı	3.424	606	1.388	1.994	58
	Yapım İşi	19	19	0	19	100,0
	<b>Toplam</b>	50.987	19.060	7.823	26.883	53
Anayasa Mahkemesi Başkanlığı	Mal Alımı	51	1	0	1	0,03
	Hizmet Alımı	52	44	0	44	0,85
	Yapım İşi	0	0	0	0	0,00
	<b>Toplam</b>	103	45	0	45	0,44
Başbakanlık	Mal Alımı	14.293	4.874	1.575	6.449	45,12
	Hizmet Alımı	344.860	1.244	3.103	4.347	1,26
	Yapım İşi	883	153	0	153	17,31
	<b>Toplam</b>	360.035	6.271	4.678	10.949	3,04
Bayındırlık ve İskan Bakanlığı	Mal Alımı	2.345	1.110	435	1.545	65,91
	Hizmet Alımı	3.519	540	0	540	15,34
	Yapım İşi	1.902	135	0	135	7,12
	<b>Toplam</b>	7.766	1.785	435	2.220	28,59
Belediyeler	Mal Alımı	792.451	189.386	50.176	239.562	30,23
	Hizmet Alımı	1.595.873	41.515	24.634	66.150	4,15
	Yapım İşi	506.369	11.239	0	11.239	2,22
	<b>Toplam</b>	2.894.693	242.140	74.810	316.951	10,95
Çalışma ve Sosyal Güvenlik Bakanlığı	Mal Alımı	2.899	1.109	45	1.154	39,80
	Hizmet Alımı	13.819	732	823	1.555	11,25
	Yapım İşi	230	69	0	69	29,97
	<b>Toplam</b>	16.947	1.910	867	2.777	16,39
Çevre ve Orman Bakanlığı	Mal Alımı	19.236	3.268	635	3.903	20,29
	Hizmet Alımı	28.537	2.052	1.203	3.255	11,41
	Yapım İşi	12.400	159	0	159	1,28
	<b>Toplam</b>	60.174	5.479	1.838	7.317	12,16
Danıştay	Mal Alımı	0	0	0	0	0
	Hizmet Alımı	102	0	0	0	0
	Yapım İşi	0	0	0	0	0
	<b>Toplam</b>	102	0	0	0	0
Dışişleri Bakanlığı	Mal Alımı	0	0	0	0	0
	Hizmet Alımı	391	0	170	170	43
	Yapım İşi	0	0	0	0	0
	<b>Toplam</b>	391	0	170	170	43
Düzenleyici ve Denetleyici Kurumlar	Mal Alımı	1.036	251	0	251	24
	Hizmet Alımı	6.520	417	518	935	14
	Yapım İşi	647	0	0	0	0
	<b>Toplam</b>	8.204	668	518	1.186	14

Madde 22/d\*: Parasal limitler kapsamında yapılan alımlardır.

<sup>(1)</sup>: 1000 YTL dir.

**Tablo 1.37.** İdarelerin Gerçekleştirdikleri Toplam İhale Tutarı İçerisinde Madde 22/d\* ve Madde 21/f ile Yapılan Kamu Alımlarının Payı (Devam)

İhaleyi Yapan En Üst İdare	İhale Türü	(İhale Usulü+Doğrudan Temin+İstisna)	Madde 22/d*	Madde 21/f	II+III	IV/I Oranı
		I	II	III	IV	V
Enerji ve Tabii Kaynaklar Bakanlığı	Mal Alımı	5.106	1.876	0	1.876	37
	Hizmet Alımı	7.484	919	116	1.035	14
	Yapım İşi	8.059	0	0	0	0
	<b>Toplam</b>	20.649	2.795	116	2.910	14
İçişleri Bakanlığı	Mal Alımı	83.731	5.581	2.138	7.719	9
	Hizmet Alımı	28.519	1.368	1.884	3.252	11
	Yapım İşi	1.415	149	0	149	11
	<b>Toplam</b>	113.664	7.098	4.022	11.120	10
İl Özel İdareleri	Mal Alımı	41.073	8.472	2.217	10.689	26
	Hizmet Alımı	18.215	1.262	1.123	2.385	13
	Yapım İşi	5.232	541	0	541	10
	<b>Toplam</b>	64.520	10.275	3.340	13.615	21
Kitler	Mal Alımı	299.254	22.638	475	23.112	8
	Hizmet Alımı	254.059	7.586	1.865	9.451	4
	Yapım İşi	17.036	3.508	0	3.508	21
	<b>Toplam</b>	570.349	33.732	2.339	36.071	6
Kültür ve Turizm Bakanlığı	Mal Alımı	276	230	0	230	83
	Hizmet Alımı	9.304	1.143	431	1.574	17
	Yapım İşi	0	0	0	0	0
	<b>Toplam</b>	9.580	1.372	431	1.803	19
Mahalli İdare Birlikleri	Mal Alımı	3.381	532	397	929	27
	Hizmet Alımı	739	268	263	531	72
	Yapım İşi	393	69	0	69	18
	<b>Toplam</b>	4.513	869	661	1.529	34
Maliye Bakanlığı	Mal Alımı	5.274	2.186	1.079	3.265	62
	Hizmet Alımı	20.825	817	1.489	2.306	11
	Yapım İşi	9	9	0	9	100
	<b>Toplam</b>	26.107	3.012	2.567	5.579	21
Milli Eğitim Bakanlığı	Mal Alımı	101.609	26.422	12.877	39.299	39
	Hizmet Alımı	316.388	2.245	133.598	135.843	43
	Yapım İşi	10.762	957	0	957	9
	<b>Toplam</b>	428.759	29.623	146.476	176.098	41
Milli Savunma Bakanlığı	Mal Alımı	65.905	3.935	122	4.057	6
	Hizmet Alımı	73.921	1.043	574	1.617	2
	Yapım İşi	4.582	264	0	264	6
	<b>Toplam</b>	144.408	5.242	695	5.937	4
Özel Bütçeli Kurumlar	Mal Alımı	35.019	3.965	469	4.434	13
	Hizmet Alımı	55.653	2.485	1.667	4.152	7
	Yapım İşi	1.331	155	0	155	12
	<b>Toplam</b>	92.004	6.605	2.136	8.741	10
Sağlık Bakanlığı	Mal Alımı	554.114	63.102	5.766	68.868	12
	Hizmet Alımı	745.217	12.650	6.583	19.233	3
	Yapım İşi	5.927	1.915	0	1.915	32
	<b>Toplam</b>	1.305.258	77.667	12.349	90.016	7

**Tablo 1.37.** İdarelerin Gerçekleştirdikleri Toplam İhale Tutarı İçerisinde Madde 22/d\* ve Madde 21/f ile Yapılan Kamu Alımlarının Payı (Devam)

İhaleyi Yapan En Üst İdare	İhale Türü	(İhale Usulü+Doğrudan Temin+İstisna)	Madde 22/d*	Madde 21/f	II+III	IV/I Oranı
		I	II	III	IV	V
Sanayi ve Ticaret Bakanlığı	Mal Alımı	84	11	40	51	60
	Hizmet Alımı	562	16	0	16	3
	Yapım İşi	0	0	0	0	0
	<b>Toplam</b>	646	27	40	67	10
Sayıştay	Mal Alımı	313	110	0	110	35
	Hizmet Alımı	4.075	8	0	8	0
	Yapım İşi	4	4	0	4	100
	<b>Toplam</b>	4.392	123	0	123	3
Tarım ve Köy işleri Bakanlığı	Mal Alımı	6.911	3.457	284	3.740	54
	Hizmet Alımı	20.557	680	947	1.628	8
	Yapım İşi	384	41	0	41	11
	<b>Toplam</b>	27.853	4.179	1.231	5.410	19
Türkiye Büyük Millet Meclisi	Mal Alımı	776	421	0	421	54
	Hizmet Alımı	287	31	100	131	46
	Yapım İşi	0	0	0	0	0
	<b>Toplam</b>	1.063	451	100	551	52
Ulaştırma Bakanlığı	Mal Alımı	1.772	1.245	428	1.673	94
	Hizmet Alımı	21.168	780	583	1.363	6
	Yapım İşi	8.846	63	0	63	1
	<b>Toplam</b>	31.786	2.088	1.011	3.099	10
Yargıtay	Mal Alımı	200	191	0	191	96
	Hizmet Alımı	89	89	0	89	100
	Yapım İşi	0	0	0	0	0
	<b>Toplam</b>	289	281	0	281	97
Yüksek Öğretim Kurumları	Mal Alımı	82.728	19.113	2.457	21.570	26
	Hizmet Alımı	134.000	3.141	2.708	5.849	4
	Yapım İşi	2.028	377	0	377	19
	<b>Toplam</b>	218.757	22.630	5.166	27.796	13
Toplam	Mal Alımı	2.167.380	381.920	88.050	469.969	22
	Hizmet Alımı	3.708.161	83.680	185.771	269.451	7
	Yapım İşi	588.458	19.825	0	19.825	3
	<b>Genel Toplam</b>	<b>6.463.999</b>	<b>485.425</b>	<b>273.820</b>	<b>759.245</b>	<b>12</b>



İdareler, ihale gerçekleştirilmeden önce, Kurumun internet sitesi üzerinden Kamu Satınalma Platformuna girerek, gerçekleştirmeyi planladıkları ihaleye ilişkin İhale Kayıt Formunda yer alan bilgileri doldururlar. İdarelere bilgilerin girildiği ihaleyi tanıtan İhale Kayıt Numarası bilgisayar tarafından otomatik olarak verilir. İhale Kayıt Numarası, ihale kayıt yılı ve ihale kayıt sayısı bileşenlerinden oluşur. İhale kayıt yılı, ihale kayıt formunun doldurulduğu yıl olarak, ihale kayıt sayısı da ardışık olarak verilir. Böylece, Kamu Satınalma Platformuna girilen her ihale, nümerik ve tek olan İhale Kayıt Numarası ile tanımlanır. Bu uygulama ihale süreci boyunca, Kamu Satınalma Platformu'na idareler tarafından bağımsız olarak girilen ilan bilgilerinin, sözleşme bilgilerinin, teyit bilgilerinin ve diğer bilgilerin ilişkilendirilmesine imkan verir. Bu bölümde, 2008 yılının ilk çeyreğinde alınan İhale Kayıt Numarası İstatistiklerine ilişkin özet bilgiler yer almaktadır.

## 2.1. GEÇERLİ VE İPTAL EDİLEN İKN İSTATİSTİKLERİ

Tablo 2.1'de 2006-2008 yılının 1.çeyreği arasında ihale yapılmak üzere alınan ve geçerli olan İKN sayısı ile iptal edilen İKN sayısına ilişkin bilgiler yer almaktadır.Tablo'da görüldüğü gibi, 2008 yılının ilk çeyreğinde 42.690 adet İKN alınmıştır. Bu İKN'lerin %91,1'i, ihalesi yapılan ya da yapılmak üzere alınan İKN'ler oluştururken, %8,9'unu idarelerin çeşitli sebeplerle iptal ettiği İKN'ler oluşturmaktadır. İhalesi yapılan ya da yapılmak üzere alınan ve iptal edilmeyen İKN'ler Geçerli İKN olarak tanımlanmıştır.

**Tablo 2.1.** Yıllar İtibariyle Geçerli ve İptal Edilen İhale Sayısı

Yıllar	Geçerli / İptal Edilen İKN	İKN Sayısı	%
2006	Geçerli İKN	172.649	87,61
	İptal Edilen İKN	24.412	12,39
	Toplam	197.061	100
2007	Geçerli İKN	178.944	87,9
	İptal Edilen İKN	24.734	12,1
	Toplam	203.678	100
2008 yılı1.çeyrek	Geçerli İKN	38.871	91,1
	İptal Edilen İKN	3.819	8,9
	Toplam	42.690	100

## 2.2. İHALE TÜRÜNE GÖRE İKN'LERİN SINIFLANDIRILMASI

Tablo 2.2'de, geçerli olan ve iptal edilen İKN'ler ihale türüne göre sınıflandırılmıştır. Buna göre, ihalesi yapılan ya da yapılmak üzere alınan 38.897 adet Geçerli İKN'nin %60,7'si mal alımı ihalesi, %26,6'sı hizmet alımı ihalesi ve %12,6'sı da yapım işleri ihalesi olarak sınıflandırılmaktadır. İptal edilen 3.819 adet İKN'nin %59'u mal alımı ihalesi, %32'si hizmet alımı ihalesi ve %9'u ise yapım işleri ihalesidir.

**Tablo 2.2.** İhale Türlerine Göre İKN'lerin Sınıflandırılması

İhale Türü	İhalesi Yapılan İKN		İptal Edilen İKN		İptal Edilen İKN'lerin Alınan İKN içindeki payı
	Adet	%	Adet	%	%
Mal	23.604	60,7	2.252	59	8,62
Hizmet	10.361	26,6	1.209	32	10,41
Yapım	4.906	12,6	358	9	6,80
Toplam	38.871	100	3.819	100	8,88

Tablo 2.3'de, 2008 yılının ilk çeyreğinde idareler tarafından alınan geçerli İKN'ler, en üst idare bazında ve ihale türüne göre incelenmiştir. Tablo'daki sonuçlara göre, Belediyeler tarafından alınan 9.496 geçerli İKN'nin 4.554'ü mal alımı için, 2.656 adedi hizmet alımı için, 2.289 adedi yapım işleri içindir. Ayrıca, mal alımı için en fazla İKN alan üç idare sırasıyla, Kitler, Sağlık Bakanlığı ve Belediyeler olurken; hizmet alımı için en fazla İKN alan ilk üç idare Belediyeler, Sağlık Bakanlığı ve Çevre ve Orman Bakanlığı olmaktadır. Yapım işleri için en fazla İKN alan üç idare ise sırasıyla Belediyeler, Milli Eğitim Bakanlığı ve İl Özel İdareler olarak görünmektedir.

**Tablo 2.3.** İhaleyi Gerçekleştiren En Üst İdarelerin İhale Türüne Göre Aldıkları Geçerli İKN Sayısı

<b>Kurumsal Sınıflandırma</b>	<b>Mal Adet</b>	<b>Hizmet Adet</b>	<b>Yapım Adet</b>	<b>Genel Toplam Adet</b>
Belediyeler	4.554	2.653	2.289	9.496
Sağlık Bakanlığı	5.137	1.771	279	7.187
Kitler	5.263	958	399	6.620
Milli Savunma Bakanlığı	2.421	325	443	3.189
Milli Eğitim Bakanlığı	1.933	943	173	3.048
Yüksek Öğretim Kurumu	1.259	392	106	1.757
Çevre ve Orman Bakanlığı	279	1.052	39	1.370
İl Özel İdareleri	454	237	443	1.134
İçişleri Bakanlığı	720	180	43	943
Ulaştırma Bakanlığı	62	327	393	782
Başbakanlık	258	366	31	655
Adalet Bakanlığı	551	81	12	644
Özel Bütçeli Kurumlar	156	341	96	593
Tarım ve Köyşleri Bakanlığı	222	180	44	446
Bayındırlık ve İskan Bakanlığı	27	172	61	260
Çalışma ve Sosyal Güvenlik Bakanlığı	49	137	11	197
Enerji ve Tabii Kaynaklar Bakanlığı	91	73	4	168
Mahalli İdare Birlikleri	70	44	24	138
Maliye Bakanlığı	55	25	1	81
Kültür ve Turizm Bakanlığı	7	50	4	61
Düzenleyici ve Denetleyici Kurumlar	8	26	6	40
Türkiye Büyük Millet Meclisi	19	8	2	29
Sanayi ve Ticaret Bakanlığı	2	9	1	12
Danıştay	4	5	1	10
Cumhurbaşkanlığı	2	3		5
Sayıştay	1	1	1	3
Dışişleri Bakanlığı		3		3
<b>Toplam</b>	<b>23.604</b>	<b>10.361</b>	<b>4.906</b>	<b>38.871</b>

### 2.3. İHALE USULÜNE GÖRE İKN'LERİN SINIFLANDIRILMASI

Bu bölümde ihaleyi gerçekleştiren idareler tarafından alınan geçerli İKN'ler ihale usulüne göre sınıflandırılmıştır. Tablo 2.4'de belirtilen sonuçlara göre, alınan İKN'lerin % 62,2'sinin açık ihale usulü ile, % 1.1'inin belli istekliler arasında ihale usulü ile, % 16,7'sinin pazarlık usulü ile ve % 20'sinin istisna kapsamında gerçekleştirilen ya da gerçekleştirilecek ihaleler olduğu idareler tarafından belirtilmiştir.

**BÖLÜM 2****İHALE KAYIT NUMARASI İSTATİSTİKLERİ****Tablo 2.4.** İhaleyi Gerçekleştiren En Üst İdare ve İhale Usulüne Göre Geçerli İKN'lerin Sayısı

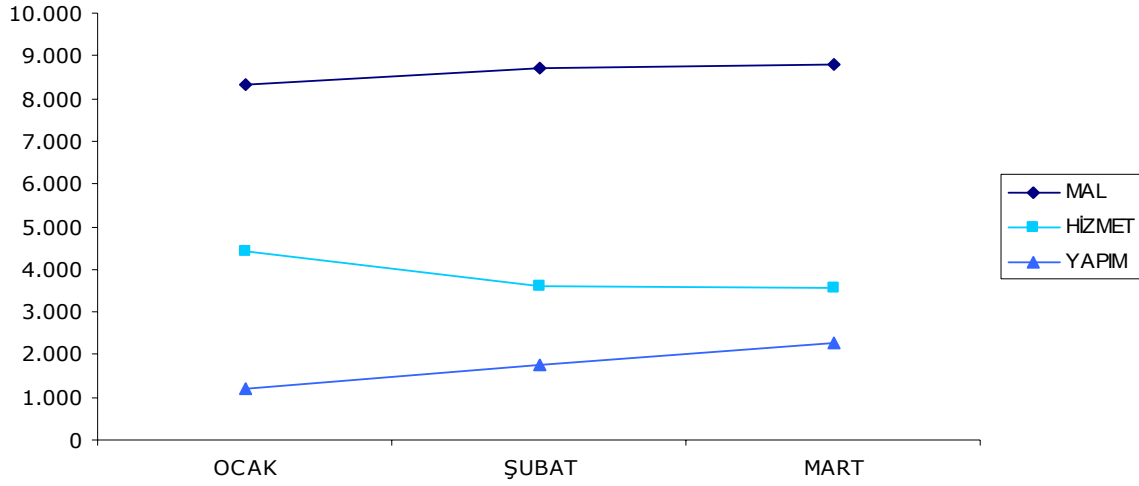
En Üst İdare	İhale Usulleri				Genel Toplam
	Açık İhale Usulu	Belirli İstekliler Arasında İhale Usulü	Pazarlık Usulü	İstisna	
Belediyeler	6.574	41	1.851	1.030	9496
Sağlık Bakanlığı	5.924	5	1.215	43	7187
Kitler	995	124	158	5.342	6620
Milli Savunma Bakanlığı	3.007	15	79	88	3189
Milli Eğitim Bakanlığı	1.680	63	1.295	10	3048
Yüksek Öğretim Kurumu	1.313	7	363	74	1757
Çevre ve Orman Bakanlığı	699	4	83	584	1370
İl Özel İdareleri	874	12	189	59	1134
İçişleri Bakanlığı	661	18	239	24	943
Ulaştırma Bakanlığı	688	4	87	3	782
Başbakanlık	358	9	263	25	655
Adalet Bakanlığı	322	20	302	0	644
Özel Bütçeli Kurumlar	274	3	89	227	593
Tarım ve Köy İşleri Bakanlığı	237	6	73	130	446
Bayındırlık ve İskan Bakanlığı	233	0	27	0	260
Çalışma ve Sosyal Güvenlik Bakanlığı	149	6	42	0	197
Enerji ve Tabii Kaynaklar Bakanlığı	38	0	10	120	168
Mahalli İdare Birlikleri	91	2	45	0	138
Maliye Bakanlığı	22	3	56	0	81
Kültür ve Turizm Bakanlığı	24	6	25	6	61
Düzenleyici ve Denetleyici Kurumlar	28	1	11	0	40
Türkiye Büyük Millet Meclisi	18	0	11	0	29
Sanayi ve Ticaret Bakanlığı	2	0	2	8	12
Danıştay	8	0	2	0	10
Cumhurbaşkanlığı	1	0	4	0	5
Sayıştay	1	0	1	1	3
Dışişleri Bakanlığı	1	0	2	0	3
<b>Toplam</b>	<b>24.179</b>	<b>349</b>	<b>6.509</b>	<b>7.760</b>	<b>38.871</b>
<b>Toplam Sütun Yüzdesi(%)</b>	<b>62,2</b>	<b>1,1</b>	<b>16,7</b>	<b>20</b>	<b>100</b>

**2.4. AYLIK BAZDA İKN'LERİN SINIFLANDIRILMASI**

2008 yılının ilk çeyreğinde idareler tarafından alınan geçerli İKN'ler aylık olarak incelenmiştir. Tablo 2.5'de verilen sonuçlara göre, idareler tarafından en fazla İKN alınan ay Mart ayı olmuştur. Mart ayında, ilk çeyrekte alınan toplam geçerli İKN sayısının %34,31'i alınmıştır. İKN sayısının en az alındığı ay ise, %32,74 oranı ile Ocak ayıdır. Tablo'dan ayrıca, yılın ilk aylarında mal alımı için idareler tarafından daha fazla İKN alındığı görülmektedir.

Tablo 2.5. İKN'lerin Aylık Bazda ve İhale Türüne Göre Sayısı

Aylar	İhale Türü							
	Mal		Hizmet		Yapım		Toplam	
	İKN Sayısı	%	İKN Sayısı	%	İKN Sayısı	%	İKN Sayısı	%
Ocak	8.340	19,54	4.422	10,36	1.213	2,84	13.975	32,74
Şubat	8.700	20,38	3.606	8,45	1.763	4,13	14.069	32,96
Mart	8.816	20,65	3.542	8,3	2.288	5,36	14.646	34,31
Genel Toplam	25.856	60,57	11.570	27,1	5.264	12,33	42.690	100



Tablo 2.6. İdareler Tarafından Alınan İKN'lerin Aylık Bazda ve İhale Türüne Göre Sayısı

Kurumsal Sınıflandırma	İhale Türü	Ocak	Şubat	Mart	Genel Toplam	%
Adalet Bakanlığı	Mal	248	205	98	551	2,33
	Hizmet	36	22	23	81	0,78
	Yapım	5	3	4	12	0,24
	<b>Toplam</b>	<b>289</b>	<b>230</b>	<b>125</b>	<b>644</b>	<b>1,66</b>
Başbakanlık	Mal	80	79	99	258	1,09
	Hizmet	154	111	101	366	3,53
	Yapım	3	8	20	31	0,63
	<b>Toplam</b>	<b>237</b>	<b>198</b>	<b>220</b>	<b>655</b>	<b>1,69</b>
Bayındırlık ve İskan Bakanlığı	Mal	9	9	9	27	0,11
	Hizmet	25	105	42	172	1,66
	Yapım	12	23	26	61	1,24
	<b>Toplam</b>	<b>46</b>	<b>137</b>	<b>77</b>	<b>260</b>	<b>0,67</b>
Belediyeler	Mal	1.569	1.435	1.550	4.554	19,29
	Hizmet	933	793	927	2.653	25,61
	Yapım	619	699	971	2.289	46,66
	<b>Toplam</b>	<b>3.121</b>	<b>2.927</b>	<b>3.448</b>	<b>9.496</b>	<b>24,43</b>
Cumhurbaşkanlığı	Mal		1	1	2	0,01
	Hizmet		2	1	3	0,03
	<b>Toplam</b>		<b>3</b>	<b>2</b>	<b>5</b>	<b>0,01</b>
Çalışma ve Sosyal Güvenlik Bakanlığı	Mal	30	11	8	49	0,21
	Hizmet	60	38	39	137	1,32
	Yapım	3	1	7	11	0,22
	<b>Toplam</b>	<b>93</b>	<b>50</b>	<b>54</b>	<b>197</b>	<b>0,51</b>
Çevre ve Orman Bakanlığı	Mal	101	80	98	279	1,18
	Hizmet	305	276	471	1.052	10,15
	Yapım	5	8	26	39	0,79
	<b>Toplam</b>	<b>411</b>	<b>364</b>	<b>595</b>	<b>1.370</b>	<b>3,52</b>
Danıştay	Mal		3	1	4	0,02
	Hizmet	1		4	5	0,05
	Yapım		1		1	0,02
	<b>Toplam</b>	<b>1</b>	<b>4</b>	<b>5</b>	<b>10</b>	<b>0,03</b>
Dışişleri Bakanlığı	Hizmet	2		1	3	0,03
	<b>Toplam</b>	<b>2</b>		<b>1</b>	<b>3</b>	<b>0,01</b>
Düzenleyici ve Denetleyici Kurumlar	Mal	3	3	2	8	0,03
	Hizmet	9	9	8	26	0,25
	Yapım	3	3		6	0,12
	<b>Toplam</b>	<b>15</b>	<b>15</b>	<b>10</b>	<b>40</b>	<b>0,10</b>
Enerji ve Tabii Kaynaklar Bakanlığı	Mal	25	31	35	91	0,39
	Hizmet	35	14	24	73	0,70
	Yapım		4		4	0,08
	<b>Toplam</b>	<b>60</b>	<b>49</b>	<b>59</b>	<b>168</b>	<b>0,43</b>
İçişleri Bakanlığı	Mal	206	208	306	720	3,05
	Hizmet	83	46	51	180	1,74
	Yapım	12	16	15	43	0,88
	<b>Toplam</b>	<b>301</b>	<b>270</b>	<b>372</b>	<b>943</b>	<b>2,43</b>
İl Özel İdareleri	Mal	135	149	170	454	1,92
	Hizmet	79	84	74	237	2,29
	Yapım	93	186	164	443	9,03
	<b>Toplam</b>	<b>307</b>	<b>419</b>	<b>408</b>	<b>1.134</b>	<b>2,92</b>

## BÖLÜM 2

## İHALE KAYIT NUMARASI İSTATİSTİKLERİ

**Tablo 2.6.** İdareler Tarafından Alınan İKN'lerin Aylık Bazda ve İhale Türüne Göre Sayısı (Devam)

Kurumsal Sınıflandırma	İhale Türü	Ocak	Şubat	Mart	Genel Toplam	%
KİT'ler	Mal	1.036	1.972	2.255	5.263	22,30
	Hizmet	300	285	373	958	9,25
	Yapım	74	127	198	399	8,13
	<b>Toplam</b>	<b>1.410</b>	<b>2.384</b>	<b>2.826</b>	<b>6.620</b>	<b>17,03</b>
Kültür ve Turizm Bakanlığı	Mal	4		3	7	0,03
	Hizmet	25	12	13	50	0,48
	Yapım			4	4	0,08
	<b>Toplam</b>	<b>29</b>	<b>12</b>	<b>20</b>	<b>61</b>	<b>0,16</b>
Mahalli İdare Birlikleri	Mal	27	25	18	70	0,30
	Hizmet	10	15	19	44	0,42
	Yapım	6	13	5	24	0,49
	<b>Toplam</b>	<b>43</b>	<b>53</b>	<b>42</b>	<b>138</b>	<b>0,36</b>
Maliye Bakanlığı	Mal	33	15	7	55	0,23
	Hizmet	11	11	3	25	0,24
	Yapım			1	1	0,02
	<b>Toplam</b>	<b>44</b>	<b>26</b>	<b>11</b>	<b>81</b>	<b>0,21</b>
Milli Eğitim Bakanlığı	Mal	925	742	266	1.933	8,19
	Hizmet	546	308	88	942	9,09
	Yapım	61	47	65	173	3,53
	<b>Toplam</b>	<b>1.532</b>	<b>1.097</b>	<b>419</b>	<b>3.048</b>	<b>7,84</b>
Milli Savunma Bakanlığı	Mal	435	790	1.196	2.421	10,26
	Hizmet	94	97	134	325	3,14
	Yapım	54	146	243	443	9,03
	<b>Toplam</b>	<b>583</b>	<b>1.033</b>	<b>1.573</b>	<b>3.189</b>	<b>8,20</b>
Özel Bütçeli Kurumlar	Mal	39	52	65	156	0,66
	Hizmet	133	129	79	341	3,29
	Yapım	14	29	53	96	1,96
	<b>Toplam</b>	<b>186</b>	<b>210</b>	<b>197</b>	<b>593</b>	<b>1,53</b>
Sağlık Bakanlığı	Mal	1.934	1.604	1.599	5.137	21,76
	Hizmet	724	532	515	1.771	17,09
	Yapım	70	96	113	279	5,69
	<b>Toplam</b>	<b>2.728</b>	<b>2.232</b>	<b>2.227</b>	<b>7.187</b>	<b>18,49</b>
Sanayi ve Ticaret Bakanlığı	Mal	2			2	0,01
	Hizmet	5	2	2	9	0,09
	Yapım		1		1	0,02
	<b>Toplam</b>	<b>7</b>	<b>3</b>	<b>2</b>	<b>12</b>	<b>0,03</b>
Sayıştay	Mal	1			1	0,00
	Hizmet			1	1	0,01
	Yapım			1	1	0,02
	<b>Toplam</b>	<b>1</b>		<b>2</b>	<b>3</b>	<b>0,01</b>
Tarım ve Köyşleri Bakanlığı	Mal	50	75	97	222	0,94
	Hizmet	36	63	81	180	1,74
	Yapım	3	9	32	44	0,90
	<b>Toplam</b>	<b>89</b>	<b>147</b>	<b>210</b>	<b>446</b>	<b>1,15</b>
Türkiye Büyük Millet Meclisi	Mal	5	1	13	19	0,08
	Hizmet	2	4	2	8	0,08
	Yapım		1	1	2	0,04
	<b>Toplam</b>	<b>7</b>	<b>6</b>	<b>16</b>	<b>29</b>	<b>0,07</b>

**Tablo 2.6.** İdareler Tarafından Alınan İKN'lerin Aylık Bazda ve İhale Türüne Göre Sayısı (Devam)

Kurumsal Sınıflandırma	İhale Türü	Ocak	Şubat	Mart	Genel	
					Toplam	%
Ulaştırma Bakanlığı	Mal	12	16	34	62	0,26
	Hizmet	54	132	141	327	3,16
	Yapım	25	180	188	393	8,01
	<b>Toplam</b>	<b>91</b>	<b>328</b>	<b>363</b>	<b>782</b>	<b>2,01</b>
Yüksek Öğretim Kurumları	Mal	417	366	476	1.259	5,33
	Hizmet	157	108	127	392	3,78
	Yapım	19	22	65	106	2,16
	<b>Toplam</b>	<b>593</b>	<b>496</b>	<b>668</b>	<b>1.757</b>	<b>4,52</b>
Toplam	Mal	7.326	7.872	8.406	23.604	100
	Hizmet	3.819	3.198	3.344	10.361	100
	Yapım	1.081	1.623	2.202	4.906	100
	<b>Toplam</b>	<b>12.226</b>	<b>12.693</b>	<b>13.952</b>	<b>38.871</b>	<b>100</b>

## 2.5. İPTAL NEDENLERİNE GÖRE İKN'LERİN SINIFLANDIRILMASI

2008 yılının ilk çeyreğinde iptal edilen 3.819 İKN, idareler tarafından çeşitli nedenlerle iptal edilmiştir. İptal edilen İKN'lerin iptal nedenlerine göre dağılımı Tablo 2.7'de verilmiştir. Tablo'da belirtilen sonuçlara göre, 3.819 İKN'nin 636'sı ihaleye teklif veren istekli çıkmaması nedeniyle, 387'si tekliflerin alım için ayrılan ödeneği ya da yaklaşık maliyetin çok üzerinde olması nedeniyle, 385'ise ihaleye geçerli teklif veren istekli çıkmaması nedeniyle iptal edilmiştir. Tablo'da belirtilen İKN iptal nedenlerinin dışında bir nedenle iptal edilen İKN sayısı ise, 937'dir. İKN iptal nedeni olarak Diğer seçeneğinin bu derece fazla seçilmesi dikkat çekicidir.

**Tablo 2.7.** İptal Edilen İKN'lerin İhale Türüne Göre Sınıflandırılması

İptal Nedenleri	Mal	İptal Edilme Oranı		Yapım	İptal Edilme Oranı		Genel Toplam
		Hizmet	Hizmet		Hizmet	Hizmet	
İhaleye Teklif Veren İstekli Çıkmaması Nedeniyle	412	1,59	181	1,56	43	0,82	636
Bütün Tekliflerin Alıma Ayrılan Ödeneğin/Yaklaşık Maliyetin Çok Üzerinde Olması nedeniyle	253	0,98	89	0,77	45	0,85	387
İhale Kayıt Numarasının Sehven Alınması	259	1,00	93	0,80	33	0,63	385
İhalenin Niteliğinin veya Miktarının Değişmesi	215	0,83	102	0,88	35	0,66	352
İhaleye Geçerli Teklif Veren İstekli Çıkmaması Nedeniyle	162	0,63	80	0,69	33	0,63	275
İhale İlanı ile İlgili Eksiklik ve Hatalardan Dolayı	162	0,63	80	0,69	21	0,40	263
İhale Usulünün Değiştirilmesi	58	0,22	64	0,55	10	0,19	132
İdari Şartnamenin Uygun Olmaması Nedeniyle	35	0,14	73	0,63	8	0,15	116
İlan, Teknik ve İdari Şartnamenin Dışında İhale Dokümanlarında Eksikliğinin Farkedilmesi	37	0,14	37	0,32	18	0,34	92
Teknik Şartnamenin Uygun Olmaması Nedeniyle	50	0,19	25	0,22	8	0,15	83
Şikayet Üzerine İdare Tarafından İptal	11	0,04	53	0,46	4	0,08	68
Pazarlık Usulü İhalelerde Geçerli Teklifin Üçten az olması nedeniyle	12	0,05	10	0,09	1	0,02	23
İhale Üzerinde Kalan İsteklinin, 4734/10.maddesinde belirtilen belgeleri tamamlayamaması	17	0,07	4	0,03	1	0,02	22
Şikayet Üzerine Kamu İhale Kurulu Kararı ile İptal	8	0,03	8	0,07	1	0,02	17
Bütün Tekliflerin Aşırı Düşük Olarak Değerlendirilmesi Nedeniyle	3	0,01	8	0,07	2	0,04	13
Belli İstekliler Arasında İhalelerde Yeterli Sayıda Katılımın Sağlanamaması	7	0,03	1	0,01	1	0,02	9
İhale Üzerinde Kalan İsteklinin Sözleşme İmzalamaması	4	0,02	1	0,01		0,00	5
Teyit Alınan İstekli Hakkında Yasaklılık/Hakkında Kamu Davası Olması Nedeniyle	3	0,01	1	0,01		0,00	4
Diğer	544	2,10	299	2,58	94	1,79	937
<b>Genel Toplam</b>	<b>2.252</b>	<b>8,71</b>	<b>1.209</b>	<b>10,45</b>	<b>358</b>	<b>6,80</b>	<b>3.819</b>

İdareler, 4734 sayılı Kanunun 40'ıncı maddesinin son fıkrası hükmü uyarınca, üzerinde ihale kalan isteklinin ihalelere katılmaktan yasaklı olup olmadığının ve hakkında kamu davası açılıp açılmadığının teyidine ilişkin taleplerini internet üzerinden Kamu Satınalma Platformu aracılığı ile gerçekleştirmekte ve elektronik ortamda İstatistik ve Sicil İzleme Dairesi Başkanlığına göndermektedir.

İhale kayıt numarası ile tanımlanan bir ihaleye ait teyit işlemi yapılırken idare, internet üzerinden Kamu Satınalma Platformuna girerek, teyit işlemleri bölümünden e-posta yoluyla teyit talebinde bulunmaktadır. Söz konusu talebe istinaden idareye, bir şifre ve teyit numarası verilmektedir. "Teyit No ve Şifre" ile siteme kayıt olan teyit talebi, yerli istekliler için Vergi Kimlik Numarası ve/veya T.C. Kimlik Numarası üzerinden yabancı istekliler için unvan üzerinden on-line olarak kontrol edilerek aynı gün içerisinde cevaplandırılmaktadır.

Teyitlere ait yapılan işlemlerin bilgileri; ihale kontrol sistemi veri tabanında tutulmaktadır. Teyit belgesinin elektronik ortamda alınmasına ilişkin usul ve esasları belirleyen açıklamalar, Kamu İhale Genel Tebliğinde belirtilmiştir.

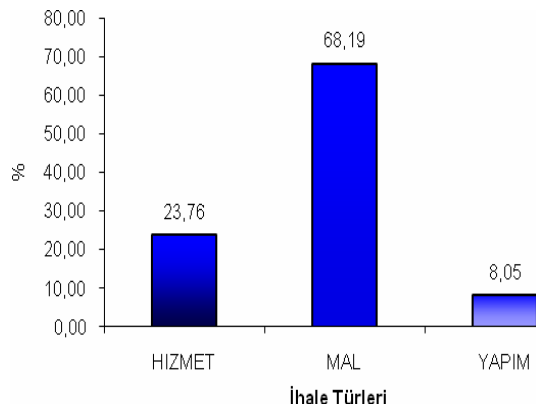
Bu bölümde, 01.01.2008 – 31.03.2008 tarihleri arasında yapılan teyit işlemlerine ilişkin istatistikler yer almaktadır.

### 3.1 İHALE TÜRÜNE VE TEYİT TALEBİNDE BULUNAN İDARELERE GÖRE TEYİT İSTATİSTİKLERİ

Tablo 3.1'de ihale türlerine göre 2008 yılının ilk çeyreğine ait teyit bilgileri yer almıştır. 1.çeyrekte ihalelere ilişkin olarak 53.033 teyit talebinde bulunulmuştur. Alınan teyitlerin %68,19'u mal alımı ihalelerine, %23,76'sı hizmet alımı ihalelerine, %8,05'i ise yapım işleri ihalelerine ilişkindir. Ayrıca Tablo'da ihale başına alınan teyit sayıları verilmiştir. Mal alımı ihalelerinde, ihale başına ortalama 1,78 teyit alınırken, hizmet alımlarında ve yapım işlerinde bu rakam sırasıyla 1,26 ve 1,20 olmaktadır. Mal alımı ihalelerinde ihale başına ortalama teyit sayısının diğer kamu alım türlerine kıyasla daha fazla olmasının sebebi, mal alımı ihalelerinde kimsi sözleşmeli ihalelerin payının büyük olmasıdır.

**Tablo 3.1. İhale Türüne Göre Teyit Sayılarının Dağılımı**

İhale Türü	Teyit Sayısı	%	Teyit Alınan İhale (İKN) Adedi	İhale(İKN) Başına Ortalama Teyit Sayısı
	53.033	100	32.400	1,64
Mal	36.166	68,19	19.647	1,84
Hizmet	12.600	23,76	9.585	1,31
Yapım	4.267	8,05	3.168	1,35



Tablo 3.2'de teyit talebinde bulunan en üst idare bazında alınan teyit sayısı ve toplam teyit içindeki payı verilmiştir. 2008 yılının ilk çeyreğinde alınan teyitlerin %29,45'i Sağlık Bakanlığı tarafından %17,52'si Belediyeler tarafından, %15,15'i Kitler tarafından alınmıştır. Tablo 3.3'de ise, en çok teyit talebinde bulunan ilk 20 idareye göre teyit sayıları yer almaktadır.



**Tablo 3.2.** İhaleyi Gerçekleştiren En Üst İdare Bazında Alınan Teyit Sayısı ve Toplam Teyit Sayısı İçindeki Payı

İhaleyi Gerçekleştiren En Üst İdare	Teyit Sayısı	%
Sağlık Bakanlığı	15.619	29,45
Belediyeler	9.291	17,52
Kitler	8.034	15,15
Milli Savunma Bakanlığı	4.835	9,12
Yüksek Öğretim Kurumu	4.028	7,60
Milli Eğitim Bakanlığı	3.333	6,28
Çevre ve Orman Bakanlığı	1.295	2,44
İl Özel İdareleri	1.079	2,03
İçişleri Bakanlığı	1.050	1,98
Başbakanlık	832	1,57
Özel Bütçeli Kurumlar	793	1,50
Adalet Bakanlığı	693	1,31
Ulaştırma Bakanlığı	573	1,08
Tarım ve Köy İşleri Bakanlığı	417	0,79
Bayındırlık ve İskan Bakanlığı	317	0,60
Enerji Ve Tabii Kaynaklar Bakanlığı	274	0,52
Çalışma ve Sosyal Güvenlik Bakanlığı	227	0,43
Mahalli İdare Birlikleri	118	0,22
Maliye Bakanlığı	73	0,14
Kültür ve Turizm Bakanlığı	59	0,11
Düzenleyici ve Denetleyici Kurumlar	55	0,10
Türkiye Büyük Millet Meclisi	14	0,03
Sanayi ve Ticaret Bakanlığı	10	0,02
Dışişleri Bakanlığı	5	0,01
Sayıştay	3	0,01
Danıştay	3	0,006
Yargıtay	2	0,004
Anayasa Mahkemesi Başkanlığı	1	0,002
<b>Genel Toplam</b>	<b>53.033</b>	<b>100</b>

**Tablo 3.3.** En Fazla Teyit Talebinde Bulunan İlk 20 İdareye İlişkin Teyit Sayısı

Sıra No	Teyit Başvurusunda Bulunan İdareler	Teyit Sayısı
1	M.S.B. İstanbul İç Tedarik Bölge Başkanlığı	869
2	D.M.O. Ankara Bölge Müdürlüğü	728
3	D.M.O. İzmir Bölge Müdürlüğü	555
4	D.M.O. İstanbul Bölge Müdürlüğü	519
5	M.S.B. Ankara İç Tedarik Bölge Başkanlığı	418
6	İstanbul Sağlık Müdürlüğü	352
7	D.M.O. Genel Müdürlüğü	349
8	İstanbul Kültür ve Sanat Ürünleri Ticaret A.Ş.	318
9	M.S.B. İç Tedarik Bölge Başkanlığı/Adana	314
10	Kahramanmaraş Devlet Hastanesi	301
11	Ege Üniversitesi Döner Sermaye İşletme Müdürlüğü	268
12	D.M.O. Mersin Bölge Müdürlüğü	267
13	M.S.B.Bursa İç Tedarik Bölge Başkanlığı	264
14	İSTON İstanbul Beton Elamanları ve Hazır Beton Fabrikaları San. Tic. A.Ş.	254
15	D.M.O. Bursa Bölge Müdürlüğü	252
16	Atatürk Göğüs Hastalıkları Hastanesi Döner Sermaye Saymanlığı	237
17	Turgut Özal Tıp Merkezi	222
18	D.M.O. Genel Müdürlüğü Satınalma Dairesi Başkanlığı	218
19	D.M.O. Eskişehir Bölge Müdürlüğü	187
20	İzmir Büyükşehir Belediyesi	181

### 3.2 YASAKLILIK DURUMUNA GÖRE TEYİT İSTATİSTİKLERİ

Teyit talep sonuçlarına göre, 2008 yılının ilk çeyreğinde talepte bulunulan 53.033 adet teyit işleminin 53.834 (%99.62)'si yasaksız olarak, 154 (%0.29)'u yasaklı olarak değerlendirilmiş ve ilgili idarelere bildirilmiştir. 45 adet teyit işlemi ise iptal edilmiştir. Teyit işlemlerinde iptal istemi, teyit talebinde bulunan idarelerin istekli hakkında verdiği bilgilerin eksik veya hatalı olmasından kaynaklanmaktadır.

**Tablo 3.4.** Yasaklılık Durumuna Göre Teyit Sayısı ve Toplam Teyit içindeki Payı

Yasaklılık Durumu	Teyit Sayısı	%
Yasaksız	52.834	99,71
Yasaklı	154	0,29
<b>Toplam</b>	<b>52.988</b>	<b>100</b>

\*: İdareler, zaman zaman teyit talep ettikleri firma ya da tüzel kişi hakkında eksik ya da hatalı bilgi girebilmektedirler. İdareler tarafından girilen bilgilerin, yasaklılık sorgulaması için yeterli olmaması durumunda idarelerin teyit talepleri iptal edilir. 2008 yılı ilk üç aylık dönemde teyit talebi iptal edilen 45 adet kayıt bulunmaktadır.

### 3.3. TEYİT ALINAN İSTEKLİNİN UYRUĞUNA GÖRE TEYİT İSTATİSTİKLERİ

Teyit başvurusunda bulunan idareler sözleşme öncesi ihale üzerinde kalan isteklilerin uyruğunu belirtmek zorunda olduklarından tüm teyit işlemleri içerisinde istekli uyruğu hakkında analiz yapmak mümkün olmuştur. Tablo 3.5'de belirtilen sonuçlara göre, idareler tarafından teyit alınan isteklilerin %99,52'sini yerli istekliler, %0.48'sini ise yabancı istekliler oluşturmaktadır.

**Tablo 3.5.** Teyit Alınan İsteklinin Uyuşuna Göre Teyit Sayısı ve Toplam Teyit İçindeki Payı

Teyit Alınan İsteklinin Uyuşu	Teyit Sayısı	%
1-Yerli İstekliler	52.782	99,52
2-Yabancı İstekliler	251	0,48
AB	186	0,35
ABD	22	0,04
DİĞER	43	0,09
<b>Toplam</b>	<b>53.033</b>	<b>100</b>

### 3.4. ALINAN TEYİTLERİN AYLIK BAZDA DAĞILIMI

Aylık bazda teyit sayıları incelendiğinde, En fazla mart ayında en az ise Ocak ayında teyit alındığı Tablo 3.6'da görülmektedir. Tablo 3.7'de, Teyit ve sözleşme tarihleri karşılaştırılmış, teyidi yapılan ve sözleşme bilgisi gelenler içinde, teyitten önce sözleşme imzalayanlar ile teyitten sonra sözleşme imzalayanların teyit-sözleşme arasındaki süreye göre dağılımı yer almıştır.

**Tablo 3.6.** Aylık Bazda Teyit Sayıları

Aylar	Teyit Sayısı	%
Ocak	15.105	28,48
Şubat	17.792	33,55
Mart	20.136	37,97
<b>Toplam</b>	<b>53.033</b>	<b>100</b>

**Tablo 3.7.** Teyit ve Sözleşme Tarihi Karşılaştırması

	Teyit Sayısı	%
Sözleşme imzalandıktan sonra alınan teyit sayısı	5.203	22,8
Sözleşmeden 1-5 gün önce alınan teyit sayısı	3.426	15
Sözleşmeden 6-10 gün önce alınan teyit sayısı	3.256	14
Sözleşmeden 11-15 gün önce alınan teyit sayısı	2.874	12,6
Sözleşmeden 16-20 gün önce alınan teyit sayısı	2.309	10
Sözleşmeden 21-30 gün önce alınan teyit sayısı	4.005	17,5
Sözleşmeden bir ay (31 gün) önce alınan teyit sayısı	1.796	8,1
<b>Toplam</b>	<b>22.869</b>	<b>100</b>

4734 sayılı Kamu İhale Kanunu kapsamındaki kamu kurum ve kuruluşlarının yapacakları mal alımları, hizmet alımları, danışmanlık hizmet alımları ile yapım işlerine yönelik İhale İlanları, İhale Düzeltme İlanları, İhale İptal İlanları ve İhale Sonuç İlanları, ilgili Kanun gereğince 01.01.2004 tarihinden itibaren İlan Yönetim sistemi ile Kamu İhale Bülteninde yayınlanmaktadır.

Kamu İhale Bülteni, İlan Yönetim Sistemiyle hazırlanmaktadır. Bu sistem ile Kamu İhale Kanunu kapsamında yapılan ihalelere ilişkin ilanlar bilgi ve iletişim teknolojileri desteği ile web üzerinde hazırlanarak Kamu İhale Kurumuna gönderilmekte, kamu ihale uzmanları tarafından gerçek zamanlı ve etkileşimli olarak ön kontrolü yapılmakta ve ihale ilanları ile ilgili diğer işlemler tamamlandıktan sonra da, ilanların basılı ve elektronik ortamda yayımlanması sağlanmaktadır.

Kamu kaynaklarıyla karşılanan alımlara ilişkin, 01.01.2008–31.03.2008 tarihleri arasında Kamu İhale Bülteninde yayımlanan ilanların, ilan yönetim sistemi veri tabanındaki tüm verileri analiz edilmiştir.

Ayrıca, Kamu İhale Bülteni dışındaki araçlar kullanılarak gerçekleştirilen ilanlara ilişkin bilgilerde, Kamu Satınalma Platformu aracılığıyla idareler tarafından ihale kayıt numarası bazında kurum tarafından derlenmektedir. Böylece 01.01.2008-31.03.2008 tarihleri arasındaki tüm ihalelere ilişkin ilan istatistikleri üretilebilmektedir. Çalışmanın 1. Bölümünde gerçekleştirilen tüm ihalelere ait ihale ilan istatistikleri analiz edilmiş ve sonuçları aşağıda sunulmuştur.

#### 4.1. İHALE İLAN İSTATİSTİKLERİ

4734 sayılı Kanun ve İstisnalar kapsamında yapılan ihalelere yönelik izlenebilen ihale ilanlarına ait istatistikler bu bölümde verilmiştir.

İhale kontrol sistemi verilerine göre 2008 yılının ilk üç ayında İdareler tarafından 41.850 adet ihaleye ilişkin ilan şekli bilgisi girilmiştir. İlanı yayınlanan ihale sayısının toplamda aktif İKN sayısından fazla olmasının nedeni ise bazı idarelerin ihale ilanı yayınlandıktan sonra İKN numarasını iptal etmesinden kaynaklanmaktadır. Tablo 4.1’de ilanların yayınlandığı yere ve ihale türüne göre ihale ilan istatistikleri verilmiştir.

Tablo’da belirtilen sonuçlara göre, ilanların %37,28’ini Kamu İhale Bülteni & Yerel gazetelerde yayınlanan ilanlar oluşturmakta, bunu %34,01 ile yerel gazeteler izlemektedir. Kamu İhale Bülteninde yayınlanan ilanların hizmet alımlarında; İlan tahtası, belediye yayın araçlarında yayınlananların mal alımlarında yoğunlaştığı göze çarparken; yapım işi ihaleleri için ilanlarının Kamu İhale Bülteni & Yerel Gazetelerde ve sadece yerel gazetelerde yoğunlaştığı dikkat çekmektedir. Mal alımına ilişkin ihalelerin 7.590 adedinde, hizmet alımına ilişkin ihalelerin 4.020 adedinde, yapım işlerine ilişkin ihalelerin 184 adedinde ve toplamda 11.794 adet ihalede ilana çıkmamıştır.

#### 4.1. İhale İlanlarının Yayımlandığı Yere ve İhale Türlerine Göre Sınıflandırılması

İhale İlanlarının Yayımlandığı Yere	Adet	İhale Türleri			Toplam
		Mal	Hizmet	Yapım	
Kamu İhale Bülteni & Yerel Gazeteler	İlan Sayısı	5.782	2.962	2.460	11.204
	%	31,99	40,40	52,94	37,28
Kamu İhale Bülteni	İlan Sayısı	889	740	67	1.696
	%	4,92	10,09	1,44	5,64
Yerel Gazeteler	İlan Sayısı	6.589	1.814	1.819	10.222
	%	36,45	24,74	39,14	34,01
İlan Tahtası ve Belediye Yayın Araçları	İlan Sayısı	2.054	676	275	3.005
	%	11,36	9,22	5,92	10,00
Diğer(İstisnalar vb)	İlan Sayısı	2.763	1.140	26	3.929
	%	15,28	15,55	0,56	13,07
Toplam	İlan Sayısı	18.077	7.332	4.647	30.056
	%	100	100	100	100

Tablo 4.2'de, ihale ilanlarının yayımlandıkları yere ve ihale usullerine göre dağılımı verilmiştir. Tablo'da belirtilen sonuçlara göre, açık ihale usulü ile yapılan ihalelerin ilanı için en çok tercih edilen ilan aracı %43,85 oranı ile Kamu İhale Bülteni & Yerel gazetelerdir. Belli istekliler, pazarlık usulü ve istisna kapsamında yapılan ihalelere ilişkin ilan yayınlatmak için çoğunlukla diğer yerler tercih edilmiştir.

#### 4.2 İhale İlanlarının Yayımlandıkları Yere ve İhale Usullerine Göre Sınıflandırılması

İhale İlanlarının Yayımlandığı Yer	Adet	İhale Usulleri				Toplam
		Açık İhale	Belli İstekliler Arasında	Pazarlık	İstisna	
Kamu İhale Bülteni & Yerel Gazeteler	İlan Sayısı	11.170	16	18		11.204
	%	43,85	13,68	2,41		37,28
Kamu İhale Bülteni	İlan Sayısı	1.681	13	2		1.696
	%	6,60	11,11	0,27		5,64
Yerel Gazeteler	İlan Sayısı	9.660	19	40	503	10.222
	%	37,92	16,24	5,35	13,54	34,01
İlan Tahtası ve Belediye Yayın Araçları	İlan Sayısı	2.788	17	133	67	3.005
	%	10,94	14,53	17,80	1,80	10,00
Diğer(İstisnalar vb)	İlan Sayısı	177	52	554	3.146	3.929
	%	0,69	44,44	74,16	84,66	13,07
Toplam	İlan Sayısı	25.476	117	747	3.716	30.056
	%	100	100	100	100	100

#### 4.2 KAMU İHALE BÜLTENİ İSTATİSTİKLERİ

2008 yılının ilk üç ayında Kamu İhale Bülteninde yayınlanan ilan sayısı 14.199'dur. Bu ilanların 64 adedi çerçeve ilan kapsamında, 105 adedi ise diğer ilanlar kapsamında yapılmıştır. Toplamda ise 12.900 adet ihale ilanı, 579 adet düzeltme ilanı, 254 adet iptal ilanı ve 361 adet sonuç ilanı verilmiştir.

#### 4.3. İlan Türüne Göre Kamu İhale Bülteninde Yayınlanan İlan Sayısı

İlan Türü	Adet	Yüzde
1. İlanlar	14.030	98,81
1.1. İhale İlanı	12.848	90,49
1.2. Düzeltme İlanı	575	4,05
1.3. İptal İlanı	252	1,77
1.4. Sonuç İlanı	355	2,50
2. Çerçeve İlanlar	64	0,45
2.1. İhale İlanı	52	0,37
2.2. Düzeltme İlanı	4	0,03
2.3. İptal İlanı	2	0,01
2.4. Sonuç İlanı	6	0,04
3. Diğer İlanlar	105	0,74
Toplam	14.199	100

#### 4.2.1.Kamu İhale Bülteninde Yayımlanan İhale İlanlarının İhale Türüne Göre Sınıflandırılması

Tablo 4.4'de, 2008 yılının ilk üç ayında kamu kaynaklarıyla karşılanan mal ve hizmet alımlarıyla yapım işlerine ilişkin olarak Kamu İhale Bülteninde yayınlanan 12.900 adet ihale ilanının ihale türüne göre sayısal ve oransal dağılımı verilmiştir. Tablo'da belirtilen sonuçlara göre, Kamu İhale Bülteninde

yayımlanan ihale ilanların %51,71'i mal alımlarına ilişkin, %28,62'si hizmet alımlarına ilişkin, %19,59'u ise yapım işlerine ilişkindir.

#### 4.4. İhale İlanlarının İhale Türlerine Göre Sınıflandırılması

İhale Türleri	Adet	Toplam İçindeki Yüzde
Mal Alımı	6.671	51,71
Hizmet Alımı	3.692	28,62
Yapım İşi	2.527	19,59
Danışmanlık Hizmet Alımı	10	0,08
Toplam	12.900	100

#### 4.2.2.Kamu İhale Bülteninde Yayımlanan İhale İlanlarının İhale Usulüne Göre Sınıflandırılması

Kamu İhale Bülteninde yayımlanan ihale ilanlarının ihale usulüne göre sayısal ve oransal dağılımı Tablo 4.5'de verilmiştir. Bu sonuçlara göre, ihale ilanlarının % 99,62'si açık ihale usulü ile % 0,22'si belli istekliler arasında gerçekleştirilen ihale usulü ile %0,16'sı ise pazarlık usulü ile yürütülen ihalelere ait ilanlardır. Böylece, Kamu İhale Bülteni içerisinde yer alan ilanlara ait ihalelerin tamamına yakın bölümünün açık ihale usulü ile gerçekleştiğini söylemek mümkündür.

#### 4.5. İhale İlanlarının İhale Usulüne Göre Sınıflandırılması

İhale Usulleri	Adet	Toplam İçindeki Yüzde
Açık İhale	12.851	99,62
Belli İstekliler Arasında	29	0,22
Pazarlık	20	0,16
Toplam	12.900	100

#### 4.2.3 İlanların İhaleyi Gerçekleştiren En Üst İdare Bazında Sınıflandırılması

Bu bölümde, 2008 yılının ilk üç ayında, kamu ihale bültenine ihale ilanı veren idareler sınıflandırılmıştır. Tablo 4.6'da kamu ihale bülteninde ihale ilanı yayımlayan idarelerin ihale türüne göre yayımlanmasını istedikleri ihale ilanı sayısı verilmiştir. Tablo'da belirtilen sonuçlara göre; mal alımı için en çok ihale ilanı veren idareler sırasıyla; Sağlık Bakanlığı, Belediyeler, Yüksek Öğretim Kurumları, Milli Savunma Bakanlığı, ve İçişleri Bakanlığı'dır. Hizmet alımı için en çok ihale ilanı veren idareler; Belediyeler, Sağlık Bakanlığı, Kitler, Ulaştırma Bakanlığı ve Yüksek Öğretim Kurumları'dır. Yapım işleri için en çok ihale ilanı veren idareler sırasıyla; Belediyeler, Ulaştırma Bakanlığı, Kitler, İl Özel İdareleri, Sağlık Bakanlığı'dır.

**4.6. Kamu İhale Bülteninde Yayımlanan İlanların, İhaleyi Gerçekleştiren En Üst İdareye ve İhale Türüne Göre Sayısal ve Oransal Dağılımı**

En Üst İdare	İhale Türleri							
	Mal		Hizmet		Yapım		Toplam	
	Adet	%	Adet	%	Adet	%	Adet	%
Belediyeler	1.642	24,61	1.016	27,44	1.289	51,01	3.947	30,60
Sağlık Bakanlığı	2.400	35,98	881	23,80	108	4,27	3.389	26,27
Yüksek Öğretim Kurumları	746	11,18	183	4,94	53	2,10	982	7,61
Milli Savunma Bakanlığı	734	11,00	152	4,11	61	2,41	947	7,34
Kitler	145	2,17	288	7,78	263	10,41	696	5,40
Ulaştırma Bakanlığı	31	0,46	197	5,32	306	12,11	534	4,14
İl Özel İdareleri	173	2,59	90	2,43	246	9,73	509	3,95
İçişleri Bakanlığı	358	5,37	66	1,78	8	0,32	432	3,35
Çevre ve Orman Bakanlığı	87	1,30	158	4,27	30	1,19	275	2,13
Başbakanlık	44	0,66	178	4,81	15	0,59	237	1,84
Milli Eğitim Bakanlığı	45	0,67	79	2,13	65	2,57	189	1,47
Bayındırlık ve İskan Bakanlığı	7	0,10	137	3,70	30	1,19	174	1,35
Özel Bütçeli Kurumlar	43	0,64	108	2,92	19	0,75	170	1,32
Adalet Bakanlığı	106	1,59	14	0,38	4	0,16	124	0,96
Tarım ve Köyişleri Bakanlığı	45	0,67	36	0,97	9	0,36	90	0,70
Çalışma ve Sosyal Güvenlik Bakanlığı	14	0,21	63	1,70			77	0,60
Mahalli İdare Birlikleri	25	0,37	11	0,30	12	0,47	48	0,37
Enerji ve Tabii Kaynaklar Bakanlığı	5	0,07	12	0,32	2	0,08	19	0,15
Kültür ve Turizm Bakanlığı	3	0,04	13	0,35	1	0,04	17	0,13
Düzenleyici ve Denetleyici Kurumlar	2	0,03	8	0,22	5	0,20	15	0,12
Maliye Bakanlığı	10	0,15	4	0,11			14	0,11
Türkiye Büyük Millet Meclisi	5	0,07	3	0,08			8	0,06
Dışişleri Bakanlığı			2	0,05			2	0,02
Sanayi ve Ticaret Bakanlığı			2	0,05			2	0,02
Cumhurbaşkanlığı	1	0,01					1	0,01
Danıştay			1	0,03			1	0,01
Sayıştay					1	0,04	1	0,01
Toplam	6.671	100	3.702	100	2.527	100	12.900	100

Tablo 4.7’de kamu ihale bülteninde ihale ilanı yayımlanan idarelerin ihaleyi gerçekleştirecekleri ihale usulüne göre yayımlanmasını istedikleri ihale ilanı sayısı verilmiştir. Tablo’da belirtilen sonuçlara göre; açık ihale usulü ile gerçekleştirilecek ihaleler için en çok ihale ilanı veren ilk beş idare sırasıyla; Belediyeler, Sağlık Bakanlığı, Yüksek Öğretim Kurumları, Milli Savunma Bakanlığı ve Kitler’dir.

**4.7. Kamu İhale Bülteninde Yayımlanan İlanların, İhaleyi Gerçekleştiren En Üst İdareye ve İhale Usulüne Göre Sayısal ve Oransal Dağılımı**

En Üst İdare	İhale Usulleri							
	Açık İhale		Belli İstekliler Arasında		Pazarlık		Toplam	
	Adet	%	Adet	%	Adet	%	Adet	%
Belediyeler	3.928	30,57	10	34,48	9	45	3.947	30,60
Sağlık Bakanlığı	3.386	26,35			3	15	3.389	26,27
Yüksek Öğretim Kurumları	977	7,60	5	17,24			982	7,61
Milli Savunma Bakanlığı	944	7,35			3	15	947	7,34
Kitler	691	5,38	5	17,24			696	5,40
Ulaştırma Bakanlığı	532	4,14	2	6,90			534	4,14
İl Özel İdareleri	503	3,91	5	17,24	1	5	509	3,95
İçişleri Bakanlığı	432	3,36					432	3,35
Çevre ve Orman Bakanlığı	273	2,12	1	3,45	1	5	275	2,13
Başbakanlık	237	1,84					237	1,84
Milli Eğitim Bakanlığı	189	1,47					189	1,47
Bayındırlık ve İskan Bakanlığı	173	1,35			1	5	174	1,35
Özel Bütçeli Kurumlar	170	1,32					170	1,32
Adalet Bakanlığı	124	0,96					124	0,96
Tarım ve Köy İşleri Bakanlığı	89	0,69	1	3,45			90	0,70
Çalışma ve Sosyal Güvenlik Bakanlığı	77	0,60					77	0,60
Mahalli İdare Birlikleri	47	0,37			1	5	48	0,37
Enerji ve Tabii Kaynaklar Bakanlığı	19	0,15					19	0,15
Kültür ve Turizm Bakanlığı	17	0,13					17	0,13
Düzenleyici ve Denetleyici Kurumlar	14	0,11			1	5	15	0,12
Maliye Bakanlığı	14	0,11					14	0,11
Türkiye Büyük Millet Meclisi	8	0,06					8	0,06
Dışişleri Bakanlığı	2	0,02					2	0,02
Sanayi ve Ticaret Bakanlığı	2	0,02					2	0,02
Cumhurbaşkanlığı	1	0,01					1	0,01
Danıştay	1	0,01					1	0,01
Sayıştay	1	0,01					1	0,01
<b>Toplam</b>	<b>12.851</b>	<b>100</b>	<b>29</b>	<b>100</b>	<b>20</b>	<b>100</b>	<b>12.900</b>	<b>100</b>



**4.3.PARASAL DEĞER ARALIKLARINA GÖRE İHALE İLANLARININ SINIFLANDIRILMASI**

Bu bölümde, önceden belirlenen parasal değer aralıkları içinde yer alan ihaleler için kamu ihale bülteninde yayımlanan ihale ilanlarının ihale türüne ve ihale usulüne göre dağılımları incelenmiştir.

Yaklaşık maliyet aralıkları kurum tarafından her yılın başında TÜFE artışları dikkate alınarak belirlenir. 2008 yılı için belirlenen parasal değer aralıklarına göre ihaleler aşağıdaki şekilde gruplandırılmıştır.

- a) Yaklaşık maliyeti 61.192 YTL ye kadar olan mal ve hizmet alımları ile 122.386 YTL ye kadar olan yapım işleri ihaleleri,
- b) Yaklaşık maliyeti 61.192 YTL ile 122.386 YTL arasında kalan mal ve hizmet alımları ile 122.386 YTL ile 1.019.908 YTL arasında kalan yapım işleri ihaleleri,
- c) 122.386 YTL üzerinde ve eşik değer altında kalan mal ve hizmet alımları ile 1.019.908 YTL üzerinde ve eşik değer altında olan yapım işleri ihaleleri
- d) Yaklaşık maliyeti eşik değerlere eşit veya bu değerleri aşan ihaleler.

Tablo 4.8'de yukarıda belirtilen ihale grupları içinde kalan ihaleler için verilen ilan sayıları yer almaktadır. Tablo'da belirtilen sonuçlara göre, kamu ihale bülteninde yayımlanan ilanların %54,04'ü C grubunda yer alan ihalelere ilişkin ilanlardır. Bunu, %32,10 oranı ile B grubunda yer alan ilanlar, %13,15 oranı ile D grubunda yer alan ilanlar ve %0,71 oranı ile A grubunda yer alan ilanlar izlemektedir. C grubundaki ihaleler için yayımlanan ilanların %56,12'si mal alımı ihaleleri, %31,11'i hizmet alımı ihaleleri için olurken, B grubundaki ihaleler için yayımlanan ilanların % 44,24'ü mal alımı, %37,33'ü yapım işleri ihaleleri için hazırlanmıştır.

## 4.8. Parasal Değer Aralığına Göre Belirlenen Gruplar İçinde Yer Alan İhaleler İçin Kamu İhale Bülteninde Yayımlanan İlanların Sayısal ve Oransal Dağılımı

Parasal Değer Aralığı	İhale Türleri	İhale Usulleri							
		Açık İhale		Belli İstekliler Arasında		Pazarlık		Toplam	
		Adet	%	Adet	%	Adet	%	Adet	%
Yaklaşık maliyeti eşik değer in altında ve 61.192 YTL ye kadar olan mal ve hizmet alımları ile 122.386 YTL ye kadar olan yapım işleri ihalesi	Mal	38	41,76					38	41,30
	Hizmet	27	29,67			1	100	28	30,43
	Yapım	26	28,57					26	28,26
	Toplam	91	100			1	100	92	100
Yaklaşık maliyeti 61.192 YTL ile 122.386 YTL arasında kalan mal ve hizmet alımları ile 122.386 YTL ile 1.019.908 YTL arasında kalan yapım işleri ihalesi	Mal	1.829	44,26			3	75	1.832	44,24
	Hizmet	762	18,44			1	25	763	18,43
	Yapım	1.541	37,29	5	100			1.546	37,33
	Toplam	4.132	100	5	100	4	100	4.141	100
122.386 YTL üzerinde ve eşik değer altında kalan mal ve hizmet alımları ile 1.019.908 YTL üzerinde ve eşik değer in altında olan yapım işleri ihalesi	Mal	3.907	56,24			5	38,46	3.912	56,12
	Hizmet	2.161	31,11	3	27,27	5	38,46	2.169	31,11
	Yapım	879	12,65	6	54,55	3	23,08	888	12,74
	Danışmanlık			2	18,18			2	0,03
	Toplam	6.947	100	11	100	13	100	6.971	100
Yaklaşık maliyeti eşik değerlere eşit veya bu değerleri aşan ihaleler	Mal	887	52,77	1	7,69	1	50	889	52,42
	Hizmet	730	43,43	1	7,69	1	50	732	43,16
	Yapım	64	3,81	3	23,08			67	3,95
	Danışmanlık			8	61,54			8	0,47
	Toplam	1.681	100	13	100	2	100	1.696	100
1. Yaklaşık maliyeti eşik değer in altında ve 61.192 YTL ye kadar olan mal ve hizmet alımları ile 122.386 YTL ye kadar olan yapım işleri ihalesi		91	0,71			1	5	92	0,71
2.Yaklaşık maliyeti 61.192 YTL ile 122.386 YTL arasında kalan mal ve hizmet alımları ile 122.386 YTL ile 1.019.908 YTL arasında kalan yapım işleri ihalesi		4.132	32,15	5	17,24	4	20	4.141	32,10
3.122.386 YTL üzerinde ve eşik değer altında kalan mal ve hizmet alımları ile 1.019.908 YTL üzerinde ve eşik değer in altında olan yapım işleri ihalesi		6.947	54,06	11	37,93	13	65	6.971	54,04
4.Yaklaşık maliyeti eşik değerlere eşit veya bu değerleri aşan ihaleler		1.681	13,08	13	44,83	2	10	1.696	13,15
Genel Toplam		12.851	100	29	100	20	100	12.900	100

## BÖLÜM 5 KURUL KARAR VE ŞİKAYET İSTATİSTİKLERİ

Kamu İhale Kurumu, 4734 sayılı kanunun 53-b maddesi uyarınca, ihalenin başlangıcından sözleşmenin imzalanmasına kadar geçen süre içerisinde idarelerce yapılan işlemlerde kanunun ilgili hükümlerine uygun olmadığı gerekçesi ile Kuruma ulaşan yazılı şikayet başvurularını incelemek ve sonuçlandırmak ile görevlendirilmiştir. Kurum uyuşmazlık kararları dışında, kurumun idari işleyişine yönelik olarak yönetsel kararlar almak; yönetmelik, tebliğ, v.b düzenleyici metinlerde yapılan değişiklikler ile kurumlardan gelen mevzuat değişiklikleri üzerine düzenleyici kararlar almak ile yükümlüdür.

Bu bölümde, Kamu İhale Kurulu tarafından alınan inceleme kararları, düzenleyici kararlar ve yönetsel kararlara ilişkin istatistikler ile şikayet istatistikleri yer almaktadır.

### 5.1. KURUL KARARLARI

Kurul tarafından alınan kararlar, inceleme kararları, düzenleyici kararlar ve yönetsel kararlar olmak üzere 3 grupta değerlendirilmektedir. Bunun yanı sıra Kurul alınan kararlara ilişkin düzeltme olması durumunda düzeltme kararları da almaktadır. Tablo 5.1’de, Kurul tarafından alınan kararlar, karar türüne göre sınıflandırılmıştır. Buna göre, 2008 yılının ilk üç ayında Kamu İhale Kurulu 2.434 adet karar almıştır. Bunun 2.366 adedi (%97,21) inceleme kararı, 50 adedi (%2,05) düzenleyici karar, 15 adedi (%0,62) yönetsel karar ve 3 adedi düzeltme kararıdır. Görüldüğü gibi, 4734 sayılı Kanun kapsamında yapılan ihalelere ilişkin şikayet başvuruları ve iddialar üzerine yapılan inceleme sonucu alınan kararlar Kurulun iş yükünün büyük bölümünü oluşturmaktadır.

**Tablo 5.1.** Karar Türüne Göre Kurul Tarafından Alınan Karar Sayısı ve Toplam Karar İçindeki Payı

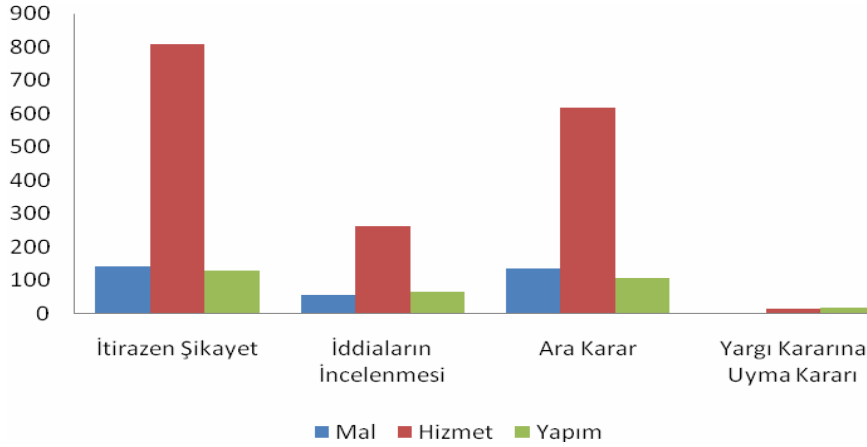
Karar Türleri	Karar Sayısı	Toplam Karar İçindeki Yüzde(%)
İnceleme Kararı	2.366	97,21
Düzenleyici Karar	50	2,05
Yönetsel Karar	15	0,62
Düzeltilme Kararı	3	0,12
Toplam	2.434	100

#### 5.1.1. İnceleme Kararları

İnceleme kararları, uyuşmazlık kararları, ara kararlar ve yargı kararlarına uyma kararları olmak üzere 3 alt başlıkta değerlendirilmektedir. Uyuşmazlık kararları da kapsam olarak itirazın şikayet ve iddiaların incelenmesi olarak 2 gruba ayrılmaktadır. Tablo 5.2’de, Kurul tarafından alınan inceleme kararlarının ihale türüne göre sayısal ve oransal dağılımı verilmiştir. Tablo’da belirtilen sonuçlara göre, 2008 yılının ilk üç ayında alınan 2.366 adet inceleme kararının 1.080 adedini (%45,65) itirazın şikayet kapsamında incelenen kararlar, 385 adedini (%16,27) iddiaların incelenmesi kapsamında incelenen kararlar, 863 adedini (%36,48) ara kararlar ve 38 adedini (%1,61) yargı kararlarına uyma kararları oluşturmaktadır. İnceleme kararlarının büyük çoğunluğunu uyuşmazlık kararlarının oluşturduğu gözlemlenmektedir. Uyuşmazlık kararları ile ara kararlar hizmet alımı ihalelerinde yoğunlaşırken, yargı kararına uyma kararları daha çok yapım işi ihalelerine yönelik olarak gerçekleşmiştir.

**Tablo 5.2.** İnceleme Karar Türlerinin İhale Türleri Bazında Sayısal ve Oransal Dağılımı

Karar Türleri	İhale Türleri						Toplam	
	Mal		Hizmet		Yapım			
	Karar Sayısı	%	Karar Sayısı	%	Karar Sayısı	%	Karar Sayısı	%
1. Uyuşmazlık Kararı	201	58,94	1.069	62,81	195	60,37	1.465	61,92
1.1. İtirazen Şikayet	144	42,23	807	47,41	129	39,94	1.080	45,65
1.2. İddiaların İncelenmesi	57	16,72	262	15,39	66	20,43	385	16,27
2. Ara Karar	137	40,18	617	36,25	109	33,75	863	36,48
3. Yargı Kararına Uyma Kararı	3	0,88	16	0,94	19	5,88	38	1,61
Toplam	341	100	1.702	100	323	100	2.366	100

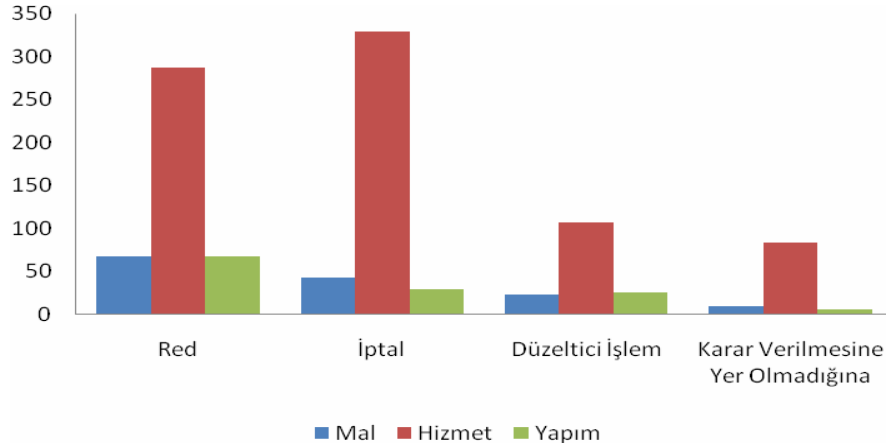


#### 5.1.1.1. İtirazen Şikayet Kapsamındaki Kararlar

Tablo 5.3'de ihale türlerine göre, itirazen şikayet kapsamındaki kararların sayısal ve oransal dağılımı verilmektedir. 1.080 adet itirazen şikayet kapsamında alınan kararların %74,22'si hizmet alımlarına, %13,33'ü mal alımlarına, %11,94'ü ise yapım işlerine ilişkindir. 1.080 adet incelemenin %39,17'si başvurunun uygun bulunmadığı yönünde karar alınarak, %37,13'ü ihalenin iptal edilmesi yönünde karar alınarak, %14,44'ü ihaleye ilişkin düzeltici işlem yapılması yönünde karar alınarak, %9,26'sı ise karar verilmesine yer olmadığına kararı alınarak sonuçlanmıştır. Mal alımı ihalelerine ilişkin yapılan başvuruların %47,22'si başvurunun uygun bulunmadığı kararı ile sonuçlanırken, hizmet alımı ihalelerine ilişkin yapılan şikayet başvurularının %35,56'sı, yapım işleri ihalelerine ilişkin şikayet başvurularının %52,71'i başvurunun uygun bulunmadığı kararı ile sonuçlanmaktadır. İhalenin iptali kararlarına bakıldığında ise, mal alımı ihalelerinin %29,86'sı, hizmet alımı ihalelerinin %40,77'si ve yapım işi ihalelerinin %22,48'i iptal edilmiştir. Yapım işi ihalelerinde başvurunun reddedilme oranı diğer ihalelere göre daha yüksek oranda gerçekleşirken, hizmet alımlarında ise ihalenin iptal edilme oranı diğer ihalelere göre daha yüksek oranda gerçekleşmiştir.

**Tablo 5.3.** İhale Türüne Göre Kurul Tarafından Alınan İtirazen Şikayet Kapsamındaki Kararların Sayısal ve Oransal Dağılımı

Karar Türleri	İhale Türleri			Toplam
	Mal	Hizmet	Yapım	
<b>Başvurunun Uygun Bulunmadığına</b>	68	287	68	423
Karar Türleri İçindeki Yüzde	16,08	67,85	16,08	100
İhale Türleri İçindeki Yüzde	47,22	35,56	52,71	39,17
<b>İptal</b>	43	329	29	401
Karar Türleri İçindeki Yüzde	10,72	82,04	7,23	100
İhale Türleri İçindeki Yüzde	29,86	40,77	22,48	37,13
<b>Düzeltilici İşlem</b>	23	107	26	156
Karar Türleri İçindeki Yüzde	14,74	68,59	16,67	100
İhale Türleri İçindeki Yüzde	15,97	13,26	20,16	14,44
<b>Karar Verilmesine Yer Olmadığına</b>	10	84	6	100
Karar Türleri İçindeki Yüzde	10	84	6	100
İhale Türleri İçindeki Yüzde	6,94	10,41	4,65	9,26
<b>Toplam</b>	144	807	129	1.080
Karar Türleri İçindeki Yüzde	13,33	74,72	11,94	100
İhale Türleri İçindeki Yüzde	100	100	100	100



İtirazen şikayet kapsamında incelendikten sonra Kurul tarafından alınan ve Tablo 5.3'de verilen kararlar, karar türlerine göre detaylandırılarak Tablo 5.4'de ortaya konmuştur. Tablo'da belirtilen sonuçlara göre, toplam 16 başvuru için iptal veya düzeltici işlemle birlikte konunun incelenmek ve/veya soruşturulmak üzere ilgili Bakanlık/Kurum'a bildirilmesine veya Cumhuriyet Savcılığına suç duyurusunda bulunulmasına karar verilmiştir. Alınan 100 adet karar verilmesine yer olmadığı kararlarının ise, 80 adedi daha önce KİK tarafından ihaleye ilişkin bir karar alınmış olması üzerine, 20 adedi ise ihaleyi yapan idarenin ihaleyi iptal etmesi üzerine alınmıştır.

**Tablo 5.4.** İhale Türüne Göre Kurul Tarafından Alınan İtirazen Şikayet Kapsamındaki Kararların Sayısal ve Oransal Dağılımı

Karar Türleri	İhale Türleri			Toplam	
	Mal	Hizmet	Yapım	Karar Sayısı	Toplam Kararlar İçindeki Yüzde
<b>1. Red Kararları</b>	68	287	68	423	39,17
1.1 Başvurunun Uygun Bulunmadığına	68	287	68	423	39,17
<b>2.İptal Kararları</b>	43	329	29	401	37,13
2.1. İptal	42	317	27	386	35,74
2.2. İptal ve İlgili Kuruma/Bakanlığa Bildirim	1	11	1	13	1,20
2.3. İptal ve Cumhuriyet Savcılığına Suç Duyurusu		1	1	2	0,19
<b>3.Düzeltilici İşlem Kararları</b>	23	107	26	156	14,44
3.1. Düzeltici İşlem	23	106	26	155	14,35
3.2. Düzeltici İşlem ve İlgili Kuruma/Bakanlığa Bildirim		1		1	0,09
<b>4.Karar Verilmesine Yer Olmadığı Kararlar</b>	10	84	6	100	9,26
4.1. İhalenin İdare Tarafından İptal Edilmesi	8	9	3	20	1,85
4.2. KİK'in İhaleye İlişkin Alınmış Bir Kararı Olması	2	75	3	80	7,41
<b>Toplam</b>	<b>144</b>	<b>807</b>	<b>129</b>	<b>1.080</b>	<b>100</b>

## BÖLÜM 5 KURUL KARAR VE ŞİKAYET İSTATİSTİKLERİ

### İtirazen Şikayet Kapsamındaki Kararların İhaleyi Gerçekleştiren En Üst İdare Bazında Sınıflandırılması

Tablo 5.5’de, ihaleyi gerçekleştiren en üst idare bazında, itirazen şikayet kapsamında incelenmesi üzerine Kurul Tarafından alınan kararların, karar türlerine göre sayısı ve oransal dağılımı yer almaktadır. Tablo’da belirtilen sonuçlara göre, Kurul tarafından en fazla Sağlık Bakanlığı, Belediyeler ve Yüksek Öğretim Kurumları tarafından yapılan ihalelere ilişkin başvurular üzerine alınan kararlar yer almaktadır. Belirtilen idarelere ilişkin başvuruların, diğer idarelerden daha fazla olmasının temel sebebi, ilgili kurumlar tarafından yapılan ihale sayısının fazla olmasıdır.

**Tablo 5.5.** İhaleyi Gerçekleştiren En Üst İdare Bazında İhaleye İlişkin Başvurulara Kurul Tarafından Alınan İtirazen Şikayet Kapsamındaki Kararların Dağılımı

En Üst İdare	İhale Türleri	Karar Türleri								Toplam	
		Red		İptal		Düzeltilici İşlem		Karar Verilmesine Yer Olmadığına			
		Adet	%	Adet	%	Adet	%	Adet	%	Adet	%
Adalet Bakanlığı	Mal	1	50	1	25					2	33,33
	Hizmet			3	75					3	50
	Yapım	1	50							1	16,67
	Toplam	2	100	4	100					6	100
Anayasa Mahkemesi Başkanlığı	Mal										
	Hizmet	1	100							1	100
	Yapım										
	Toplam	1	100							1	100
Başbakanlık	Mal			2	16,67					2	9,09
	Hizmet	7	87,50	10	83,33	1	100	1	100	19	86,36
	Yapım	1	12,50							1	4,55
	Toplam	8	100	12	100	1	100	1	100	22	100
Bayındırlık ve İskan Bakanlığı	Mal										
	Hizmet	5	55,56	1	100	3	42,86			9	52,94
	Yapım	4	44,44			4	57,14			8	47,06
	Toplam	9	100	1	100	7	100			17	100
Belediyeler	Mal	2	4,65	4	5			3	15	9	5,39
	Hizmet	29	67,44	68	85	19	79,17	16	80	132	79,04
	Yapım	12	27,91	8	10	5	20,83	1	5	26	15,57
	Toplam	43	100	80	100	24	100	20	100	167	100
Çalışma ve Sosyal Güvenlik Bakanlığı	Mal										
	Hizmet	3	100	5	100	1	100			9	100
	Yapım										
	Toplam	3	100	5	100	1	100			9	100
Çevre ve Orman Bakanlığı	Mal	1	5,88			2	20			3	8,57
	Hizmet	6	35,29	4	66,67	1	10	1	50	12	34,29
	Yapım	10	58,82	2	33,33	7	70	1	50	20	57,14
	Toplam	17	100	6	100	10	100	2	100	35	100
Dışişleri Bakanlığı	Mal										
	Hizmet			1	100					1	100
	Yapım										
	Toplam			1	100					1	100

## BÖLÜM 5 KURUL KARAR VE ŞİKAYET İSTATİSTİKLERİ

**Tablo 5.5.** İhaleyi Gerçekleştiren En Üst İdare Bazında İhaleye İlişkin Başvurulara Kurul Tarafından Alınan İtirazen Şikayet Kapsamındaki Kararların Dağılımı (Devamı)

En Üst İdare	İhale Türleri	Karar Türleri								Toplam	
		Red		İptal		Düzeltilici İşlem		Karar Verilmesine Yer Olmadığına			
		Adet	%	Adet	%	Adet	%	Adet	%	Adet	%
Düzenleyici ve Denetleyici Kurumlar	Mal										
	Hizmet	2	100			1	100			3	100
	Yapım										
	Toplam	2	100			1	100			3	100
Enerji ve Tabii Kaynaklar Bakanlığı	Mal										
	Hizmet	2	100	1	100					3	100
	Yapım										
	Toplam	2	100	1	100					3	100
İçişleri Bakanlığı	Mal	1	33,33							1	8,33
	Hizmet	2	66,67	5	100	3	100	1	100	11	91,67
	Yapım										
	Toplam	3	100	5	100	3	100	1	100	12	100
İl Özel İdareleri	Mal	3	16,67			2	33,33			5	15,63
	Hizmet	5	27,78	2	25	2	33,33			9	28,13
	Yapım	10	55,56	6	75	2	33,33			18	56,25
	Toplam	18	100	8	100	6	100			32	100
Kıtler	Mal	3	9,38	4	17,39			1	25	8	11,94
	Hizmet	24	75	18	78,26	8	87,50	3	75	53	77,61
	Yapım	5	15,63	1	4,35	1	12,50			7	10,45
	Toplam	32	100	23	100	9	100	4	100	68	100
Kültür ve Turizm Bakanlığı	Mal										
	Hizmet	4	100	1	100					5	100
	Yapım										
	Toplam	4	100	1	100					5	100
Mahalli İdare Birlikleri	Mal										
	Hizmet			1	100			1	100	2	100
	Yapım										
	Toplam			1	100			1	100	2	100
Milli Eğitim Bakanlığı	Mal	1	3,23			1	20			2	3,92
	Hizmet	14	45,16	10	76,92	4	80	1	50	29	56,86
	Yapım	16	51,61	3	23,08			1	50	20	39,22
	Toplam	31	100	13	100	5	100	2	100	51	100

## BÖLÜM 5 KURUL KARAR VE ŞİKAYET İSTATİSTİKLERİ

**Tablo 5.5.** İhaleyi Gerçekleştiren En Üst İdare Bazında İhaleye İlişkin Başvurularda Kurul Tarafından Alınan İtirazen Şikayet Kapsamındaki Kararların Dağılımı (Devamı)

En Üst İdare	İhale Türleri	Karar Türleri									
		Red		İptal		Düzeltilici İşlem		Karar Verilmesine Yer Olmadığına		Toplam	
		Adet	%	Adet	%	Adet	%	Adet	%	Adet	%
Milli Savunma Bakanlığı	Mal	5	83,33	1	33,33			1	100	7	70
	Hizmet	1	16,67	1	33,33					2	20
	Yapım			1	33,33					1	10
	Toplam	6	100	3	100			1	100	10	100
Özel Bütçeli Kurumlar	Mal										
	Hizmet	8	100	10	71,43	3	60			21	72,41
	Yapım			4	28,57	2	40	2	100	8	27,59
	Toplam	8	100	14	100	5	100	2	100	29	100
Sağlık Bakanlığı	Mal	46	26,44	25	13,97	10	16,39	5	8,93	86	18,30
	Hizmet	123	70,69	154	86,03	48	78,69	51	91,07	376	80
	Yapım	5	2,87			3	4,92			8	1,70
	Toplam	174	100	179	100	61	100	56	100	470	100
Tarım ve Köyişleri Bakanlığı	Mal										
	Hizmet	1	50	3	100	1	100			5	83,33
	Yapım	1	50							1	16,67
	Toplam	2	100	3	100	1	100			6	100
TBMM	Mal										
	Hizmet	1	100							1	100
	Yapım										
	Toplam	1	100							1	100
Ulaştırma Bakanlığı	Mal	1	6,25							1	4,17
	Hizmet	13	81,25	2	40	1	33,33			16	66,67
	Yapım	2	12,50	3	60	2	66,67			7	29,17
	Toplam	16	100	5	100	3	100			24	100
Yargıtay	Mal										
	Hizmet					1	100			1	100
	Yapım										
	Toplam					1	100			1	100
Yüksek Öğretim Kurumları	Mal	4	9,76	6	16,67	8	44,44			18	17,14
	Hizmet	36	87,80	29	80,56	10	55,56	9	90	84	80
	Yapım	1	2,44	1	2,78			1	10	3	2,86
	Toplam	41	100	36	100	18	100	10	100	105	100
Toplam	Mal	68	16,08	43	10,72	23	14,74	10	10	144	13,33
	Hizmet	287	67,85	329	82,04	107	68,59	84	84	807	74,72
	Yapım	68	16,08	29	7,23	26	16,67	6	6	129	11,94
	Toplam	423	100	401	100	156	100	100	100	1.080	100



## BÖLÜM 5 KURUL KARAR VE ŞİKAYET İSTATİSTİKLERİ

### 5.1.1.2 İddiaların İncelenmesi Kapsamındaki Kararlar

Tablo 5.6'da ihale türlerine göre, iddiaların incelenmesi kapsamındaki kararların sayısal ve oransal dağılımı verilmektedir. İddiaların incelenmesi kapsamında alınan 385 adet kararın %68,05'i hizmet alımlarına, %14,81'i mal alımlarına, %17,14'ü ise yapım işlerine ilişkindir. 385 adet incelemenin %72,21'i iddiaların incelenmesine geçilmesine gerek bulunmadığı yönünde karar alınarak, %24,68'i ilgili Kuruma/Bakanlığa bildirim yönünde karar alınarak ve %3,12'si iddiaların yerinde bulunmadığı yönünde karar alınarak sonuçlanmıştır. Mal alımı ihalelerine ilişkin yapılan başvuruların %82,46'sı iddiaların incelenmesine geçilmesine gerek bulunmadığı kararı ile sonuçlanırken, hizmet alımı ihalelerine ilişkin yapılan başvurularının %75,57'si, yapım işleri ihalelerine ilişkin başvuruların %50'si iddiaların incelenmesine geçilmesine gerek bulunmadığı kararı ile sonuçlanmaktadır. İlgili Kuruma/Bakanlığa bildirim kararlarına bakıldığında ise, mal alımı ihalelerinin %15,79'unda, hizmet alımı ihalelerinin %21,37'sinde ve yapım işi ihalelerinin %45,45'inde ilgili Kuruma/Bakanlığa bildirim kararı alınmıştır. Mal alımı ihalelerinde iddiaların incelenmesine geçilmemesi oranı diğer ihalelere göre daha yüksek oranda gerçekleşirken, yapım işi ihalelerinde ise ilgili Kuruma/Bakanlığa bildirim kararlarının oranı diğer ihalelere göre daha yüksek oranda gerçekleşmiştir.

**Tablo 5.6.** İhale Türüne Göre Kurul Tarafından Alınan İddiaların İncelenmesi Kapsamındaki Kararların Sayısal ve Oransal Dağılımı

Karar Türleri	İhale Türleri			Toplam
	Mal	Hizmet	Yapım	
<b>İddiaların İncelenmesine Geçilmesine Gerek Bulunmadığına</b>	47	198	33	278
Karar Türleri İçindeki Yüzde	16,91	71,22	11,87	100
İhale Türleri İçindeki Yüzde	82,46	75,57	50	72,21
<b>İddiaların Yerinde Bulunmadığına</b>	1	8	3	12
Karar Türleri İçindeki Yüzde	8,33	66,67	25	100
İhale Türleri İçindeki Yüzde	1,75	3,05	4,55	3,12
<b>İlgili Kuruma/Bakanlığa Bildirim</b>	9	56	30	95
Karar Türleri İçindeki Yüzde	9,47	58,95	31,58	100
İhale Türleri İçindeki Yüzde	15,79	21,37	45,45	24,68
<b>Toplam</b>	57	262	66	385
Karar Türleri İçindeki Yüzde	14,81	68,05	17,14	100
İhale Türleri İçindeki Yüzde	100	100	100	100

### İddiaların İncelenmesi Kapsamındaki Kararların İhaleyi Gerçekleştiren En Üst İdare Bazında Sınıflandırılması

Tablo 5.7'de, ihaleyi gerçekleştiren en üst idare bazında, iddiaların incelenmesi kapsamında değerlendirilmesi üzerine Kurul Tarafından alınan kararların, karar türlerine göre sayısı ve oransal dağılımı yer almaktadır. Tablo'da belirtilen sonuçlara göre, Kurul tarafından en fazla Sağlık Bakanlığı, Belediyeler ve Yüksek Öğretim Kurumları tarafından yapılan ihalelere ilişkin başvurular üzerine alınan kararlar yer almaktadır. Belirtilen idarelere ilişkin başvuruların, diğer idarelerden daha fazla olmasının temel sebebi, ilgili kurumlar tarafından yapılan ihale sayısının fazla olmasıdır.

## BÖLÜM 5 KURUL KARAR VE ŞİKAYET İSTATİSTİKLERİ

**Tablo 5.7.** İhaleyi Gerçekleştiren En Üst İdare Bazında İhaleye İlişkin Başvurulara Kurul Tarafından Alınan İddiaların İncelenmesi Kapsamındaki Kararların Dağılımı

En Üst İdare	İhale Türleri	Karar Türleri							
		İddiaların İncelenmesine Gerek Bulunmadığına		İlgili Kuruma/Bakanlığa Bildirim		İddiaların Yerinde Bulunmadığına		Toplam	
		Adet	%	Adet	%	Adet	%	Adet	%
Adalet Bakanlığı	Mal			2	100			2	100
	Hizmet								
	Yapım								
	Toplam			2	100			2	100
Başbakanlık	Mal								
	Hizmet	13	100	5	83,33	1	100	19	95
	Yapım			1	16,67			1	5
	Toplam	13	100	6	100	1	100	20	100
Bayındırlık ve İskan Bakanlığı	Mal								
	Hizmet								
	Yapım	1	100	3	100			4	100
	Toplam	1	100	3	100			4	100
Belediyeler	Mal	10	18,87	2	5,71			12	13,33
	Hizmet	34	64,15	14	40	1	50	49	54,44
	Yapım	9	16,98	19	54,29	1	50	29	32,22
	Toplam	53	100	35	100	2	100	90	100
Çalışma ve Sosyal Güvenlik Bakanlığı	Mal	1	25					1	20
	Hizmet	3	75	1	100			4	80
	Yapım								
	Toplam	4	100	1	100			5	100
Çevre ve Orman Bakanlığı	Mal	2	14,29					2	12,5
	Hizmet	7	50			1	100	8	50
	Yapım	5	35,71	1	100			6	37,5
	Toplam	14	100	1	100	1	100	16	100
Düzenleyici ve Denetleyici Kurumlar	Mal	1	33,33					1	25
	Hizmet	2	66,67	1	100			3	75
	Yapım								
	Toplam	3	100	1	100			4	100
Enerji ve Tabii Kaynaklar Bakanlığı	Mal								
	Hizmet	1	100					1	100
	Yapım								
	Toplam	1	100					1	100

## BÖLÜM 5 KURUL KARAR VE ŞİKAYET İSTATİSTİKLERİ

**Tablo 5.7.** İhaleyi Gerçekleştiren En Üst İdare Bazında İhaleye İlişkin Başvurulara Kurul Tarafından Alınan İddiaların İncelenmesi Kapsamındaki Kararların Dağılımı (Devamı)

En Üst İdare	İhale Türleri	Karar Türleri							
		İddiaların İncelenmesine Geçilmesine Gerek Bulunmadığına		İlgili Kuruma/Bakanlığa Bildirim		İddiaların Yerinde Bulunmadığına		Toplam	
		Adet	%	Adet	%	Adet	%	Adet	%
İçişleri Bakanlığı	Mal	1	50					1	33,33
	Hizmet	1	50	1	100			2	66,67
	Yapım								
	Toplam	2	100	1	100			3	100
İl Özel İdareleri	Mal	3	42,86					3	30
	Hizmet	1	14,29					1	10
	Yapım	3	42,86	3	100			6	60
	Toplam	7	100	3	100			10	100
Kitler	Mal	2	7,41	1	14,29			3	8,82
	Hizmet	23	85,19	4	57,14			27	79,41
	Yapım	2	7,41	2	28,57			4	11,76
	Toplam	27	100	7	100			34	100
Milli Eğitim Bakanlığı	Mal								
	Hizmet	7	77,78	2	100			9	81,82
	Yapım	2	22,22					2	18,18
	Toplam	9	100	2	100			11	100
Milli Savunma Bakanlığı	Mal	3	60					3	60
	Hizmet	1	20					1	20
	Yapım	1	20					1	20
	Toplam	5	100					5	100
Özel Bütçeli Kurumlar	Mal								
	Hizmet	4	80	1	100			5	71,43
	Yapım	1	20			1	100	2	28,57
	Toplam	5	100	1	100	1	100	7	100
Sağlık Bakanlığı	Mal	18	19,35	3	11,54			21	17,07
	Hizmet	73	78,49	23	88,46	4	100	100	81,30
	Yapım	2	2,15					2	1,63
	Toplam	93	100	26	100	4	100	123	100
Tarım ve Köyşleri Bakanlığı	Mal								
	Hizmet	1	100					1	100
	Yapım								
	Toplam	1	100					1	100

**Tablo 5.7.** İhaleyi Gerçekleştiren En Üst İdare Bazında İhaleye İlişkin Başvurularda Kurul Tarafından Alınan İddiaların İncelenmesi Kapsamındaki Kararların Dağılımı (Devamı)

En Üst İdare	İhale Türleri	Karar Türleri							
		İddiaların İncelenmesine Geçilmesine Gerek Bulunmadığına		İlgili Kuruma/Bakanlığa Bildirim		İddiaların Yerinde Bulunmadığına		Toplam	
		Adet	%	Adet	%	Adet	%	Adet	%
Ulaştırma Bakanlığı	Mal								
	Hizmet	4	57,14					4	44,44
	Yapım	3	42,86	1	100	1	100	5	55,56
	Toplam	7	100	1	100	1	100	9	100
Yüksek Öğretim Kurumları	Mal	6	18,18	1	20	1	50	8	20
	Hizmet	23	69,70	4	80	1	50	28	70
	Yapım	4	12,12					4	10
	Toplam	33	100	5	100	2	100	40	100
Toplam	Mal	47	16,91	9	9,47	1	8,33	57	14,81
	Hizmet	198	71,22	56	58,95	8	66,67	262	68,05
	Yapım	33	11,87	30	31,58	3	25	66	17,14
	Toplam	278	100	95	100	12	100	385	100

**5.1.1.3 Ara Kararlar**

Ara kararlar, itirazın şikayet başvurusu üzerine ihale sürecinin durdurulmasına veya durdurulmamasına dair verilen kararlar ile bilgi, belge, v.b isteme sebebiyle itirazın şikayet başvurusunu sonuçlandırmaya yönelik kararlardan oluşmaktadır.

Tablo 5.8’de, ihale türüne göre kurul tarafından verilen ara kararların sayısı ve toplam ara karar içindeki payı yer almaktadır. Tablo’da 2008 yılının ilk üç ayında kurul tarafından 863 adet ara karar alındığı görülmektedir. 863 adet ara kararın 41 adedi sürecin durdurulması yönünde, 760 adedi süreç durdurulmasına gerek olmadığı yönünde, 54 adedi iddiaların incelenmesine geçilmesi yönünde ve 8 adedi ise karar verilmesine yer olmadığı şeklindedir. Sürecin durdurulmasına yönelik kararlar hizmet alımlarına ilişkin ihalelerde daha çok alınırken, iddiaların incelenmesine geçilmesi kararları daha çok yapım işlerine ilişkin ihalelerde alınmıştır. Kurul tarafından verilen ara kararların büyük bir kısmını ihale sürecinin durdurulmasına gerek bulunmadığı yönündeki kararlar oluşturmaktadır. Kurul tarafından ara karar verilene kadar, ihale yapan idareler sözleşme öncesindeki tüm işlemleri tamamlamakta yalnızca sözleşme imzalanması işlemini gerçekleştirememektedirler.

**Tablo 5.8.** İhale Türüne Göre Kurul Tarafından Verilen Ara Kararların Sayısı ve Oransal Dağılımı

Karar Türleri	İhale Türleri			Toplam
	Mal	Hizmet	Yapım	
<b>Sürecin Durdurulmasına</b>	5	36		41
Karar Türleri İçindeki Yüzde	12,20	87,80		100
İhale Türleri İçindeki Yüzde	3,65	5,83		4,75
<b>Sürecin Durdurulmasına Gerek Bulunmadığına</b>	120	547	93	760
Karar Türleri İçindeki Yüzde	15,79	71,97	12,24	100
İhale Türleri İçindeki Yüzde	87,59	88,65	85,32	88,06
<b>İddiaların İncelenmesine Geçilmesine</b>	10	30	14	54
Karar Türleri İçindeki Yüzde	18,52	55,56	25,93	100
İhale Türleri İçindeki Yüzde	7,30	4,86	12,84	6,26
<b>Karar Verilmesine Yer Olmadığına</b>	2	4	2	8
Karar Türleri İçindeki Yüzde	25	50	25	100
İhale Türleri İçindeki Yüzde	1,46	0,65	1,83	0,93
<b>Toplam</b>	137	617	109	863
Karar Türleri İçindeki Yüzde	15,87	71,49	12,63	100
İhale Türleri İçindeki Yüzde	100	100	100	100

## BÖLÜM 5 KURUL KARAR VE ŞİKAYET İSTATİSTİKLERİ

### Ara Kararların İhaleyi Gerçekleştiren En Üst İdare Bazında Sınıflandırılması

Tablo 5.9'da, ihaleyi gerçekleştiren en üst idare bazında, ihaleye ilişkin yapılan itirazen şikayet ve iddiaların incelenmesi başvuruları üzerine kurul tarafından alınan ara kararların sayısal ve oransal dağılımı yer almaktadır. Tablo'da belirtilen sonuçlara göre, en fazla Sağlık Bakanlığı, Belediyeler ve Yüksek Öğretim Kurumları tarafından gerçekleştirilen ihalelere ilişkin olarak yapılan itirazen şikayet ve iddiaların incelenmesi başvuruları üzerine Kurul tarafından ara karar verildiği görülmektedir.

**Tablo 5.9.** İhaleyi Gerçekleştiren En Üst İdare Bazında İhaleye İlişkin İtirazen Şikayet ve İddiaların İncelenmesi Başvurularına Kurul Tarafından Verilen Ara Kararlarının Dağılımı

En Üst İdare	İhale Türleri	Karar Türleri							
		Sürecin Durdurulmasına		Sürecin Durdurulmasına Gerek Bulunmadığına		İddiaların İnc. Geçilmesine		Karar Verilmesine Yer Olmadığına	
		Adet	%	Adet	%	Adet	%	Adet	%
Adalet Bakanlığı	Mal			2	33,33	1	100	3	42,86
	Hizmet			2	33,33			2	28,57
	Yapım			2	33,33			2	28,57
	Toplam			6	100	1	100	7	100
Anayasa Mahkemesi Başkanlığı	Mal								
	Hizmet			1	100			1	100
	Yapım								
	Toplam			1	100			1	100
Başbakanlık	Mal			1	3,33			1	2,86
	Hizmet	2	100	27	90	3	100	32	91,43
	Yapım			2	6,67			2	5,71
	Toplam	2	100	30	100	3	100	35	100
Bayındırlık ve İskan Bakanlığı	Mal								
	Hizmet			7	50			7	41,18
	Yapım			7	50	3	100	10	58,82
	Toplam			14	100	3	100	17	100
Belediyeler	Mal	1	16,67	3	2,73	2	11,76	1	33,33
	Hizmet	5	83,33	83	75,45	9	52,94	1	33,33
	Yapım			24	21,82	6	35,29	1	33,33
	Toplam	6	100	110	100	17	100	3	100
Çalışma ve Sosyal Güvenlik Bakanlığı	Mal			1	10			1	10
	Hizmet			9	90			9	90
	Yapım								
	Toplam			10	100			10	100
Çevre ve Orman Bakanlığı	Mal			3	10,71	1	100	4	13,33
	Hizmet	1	100	8	28,57			9	30
	Yapım			17	60,71			17	56,67
	Toplam	1	100	28	100	1	100	30	100
Düzenleyici ve Denetleyici Kurumlar	Mal								
	Hizmet			2	100			2	100
	Yapım								
	Toplam			2	100			2	100

## BÖLÜM 5 KURUL KARAR VE ŞİKAYET İSTATİSTİKLERİ

**Tablo 5.9.** İhaleyi Gerçekleştiren En Üst İdare Bazında İhaleye İlişkin İtirazen Şikayet ve İddiaların İncelenmesi Başvurularına Kurul Tarafından Verilen Ara Kararlarının Dağılımı (Devamı)

En Üst İdare	İhale Türleri	Karar Türleri									
		Sürecin Durdurulmasına		Sürecin Durdurulmasına Gerek Bulunmadığına		İddiaların İncelenmesine Geçilmesine		Karar Verilmesine Yer Olmadığına		Toplam	
		Adet	%	Adet	%	Adet	%	Adet	%	Adet	%
Enerji ve Tabii Kaynaklar Bakanlığı	Mal										
	Hizmet			1	100					1	100
	Yapım										
	Toplam			1	100					1	100
İçişleri Bakanlığı	Mal										
	Hizmet	1	100	5	100	1	100			7	100
	Yapım										
	Toplam	1	100	5	100	1	100			7	100
İl Özel İdareleri	Mal			3	8,82					3	8,11
	Hizmet	1	100	13	38,24					14	37,84
	Yapım			18	52,94	2	100			20	54,05
	Toplam	1	100	34	100	2	100			37	100
KİT'ler	Mal			7	11,67					7	10,61
	Hizmet	2	100	49	81,67	3	75			54	81,82
	Yapım			4	6,67	1	25			5	7,58
	Toplam	2	100	60	100	4	100			66	100
Mahalli İdare Birlikleri	Mal										
	Hizmet			2	100	1	100			3	100
	Yapım										
	Toplam			2	100	1	100			3	100
Milli Eğitim Bakanlığı	Mal			1	3,33					1	2,94
	Hizmet	2	100	27	90			1	50	30	88,24
	Yapım			2	6,67			1	50	3	8,82
	Toplam	2	100	30	100			2	100	34	100
Milli Savunma Bakanlığı	Mal			4	66,67					4	66,67
	Hizmet			1	16,67					1	16,67
	Yapım			1	16,67					1	16,67
	Toplam			6	100					6	100
Özel Bütçeli Kurumlar	Mal										
	Hizmet	3	100	10	71,43	1	50			14	73,68
	Yapım			4	28,57	1	50			5	26,32
	Toplam	3	100	14	100	2	100			19	100

## BÖLÜM 5 KURUL KARAR VE ŞİKAYET İSTATİSTİKLERİ

**Tablo 5.9.** İhaleyi Gerçekleştiren En Üst İdare Bazında İhaleye İlişkin İtirazen Şikayet ve İddiaların İncelenmesi Başvurularına Kurul Tarafından Verilen Ara Kararlarının Dağılımı (Devamı)

En Üst İdare	İhale Türleri	Karar Türleri									
		Sürecin Durdurulmasına		Sürecin Durdurulmasına Gerek Bulunmadığına		İddiaların İncelenmesine Geçilmesine		Karar Verilmesine Yer Olmadığına		Toplam	
		Adet	%	Adet	%	Adet	%	Adet	%	Adet	%
Sağlık Bakanlığı	Mal	1	5,56	85	27,07	4	26,67	1	33,33	91	26
	Hizmet	17	94,44	225	71,66	11	73,33	2	66,67	255	72,86
	Yapım			4	1,27					4	1,14
	Toplam	18	100	314	100	15	100	3	100	350	100
Tarım ve Köyşleri Bakanlığı	Mal										
	Hizmet			2	100					2	100
	Yapım										
	Toplam			2	100					2	100
Ulaştırma Bakanlığı	Mal	1	50	1	4,76					2	8,70
	Hizmet	1	50	14	66,67					15	65,22
	Yapım			6	28,57					6	26,09
	Toplam	2	100	21	100					23	100
Yargıtay	Mal										
	Hizmet			1	100					1	100
	Yapım										
	Toplam			1	100					1	100
Yüksek Öğretim Kurumları	Mal	2	66,67	9	13,04	2	50			13	17,11
	Hizmet	1	33,33	58	84,06	1	25			60	78,95
	Yapım			2	2,90	1	25			3	3,95
	Toplam	3	100	69	100	4	100			76	100
Toplam	Mal	5	12,20	120	15,79	10	18,52	2	25	137	15,87
	Hizmet	36	87,80	547	71,97	30	55,56	4	50	617	71,49
	Yapım			93	12,24	14	25,93	2	25	109	12,63
	Toplam	41	100	760	100	54	100	8	100	863	100

### 5.1.1.4 Yargı Kararlarına Uyma Kararları

Kamu İhale Kurulu tarafından itirazen şikayet başvurusu üzerine ve iddiaların incelenmesi sonucu verilen kararlardan dava konusu edilmiş olup mahkemece veya Danıştay tarafından yürütmenin durdurulması ve iptal kararları üzerine Kurul tarafından alınan uyma kararlarıdır. 2008 yılının ilk üç ayında 38 adet yargı kararına uyma kararı verilmiştir.

### 5.1.2 Düzenleyici Kararlar

2008 yılının ilk üç ayında Kurul tarafından 50 adet düzenleyici karar alınmıştır. Bu kararlar yönetmelik, tebliğ vb. düzenleyici metinlerde yapılan değişiklikler, kurumlardan gelen mevzuat değişiklikleri ile ilgili görüş/talepleri ve uygulamada karşılaşılan sorunların çözümüne ilişkin görüş/talepleri üzerine alınan kararlardan oluşmaktadır.

### 5.1.3 Yönetmelik Kararlar

2008 yılının ilk üç ayında Kurul tarafından 15 adet yönetmelik karar alınmıştır. Bu kararlar personel, idari ve mali işler gibi Kurumun idari işlerine yönelik kararlardır.

## BÖLÜM 5 KURUL KARAR VE ŞİKAYET İSTATİSTİKLERİ

### 5.2. ŞİKAYET İSTATİSTİKLERİ

Bu bölümde, kuruma gelen şikayet başvuruları incelenmiştir. 2008 yılının ilk üç ayında kuruma gelen şikayet sayısı 1.372'dir. Şikayetlere ilişkin olarak Kurul tarafından alınan uyuşmazlık ve ara karar sayısı ise 2.328'dir. Kuruma gelen şikayet sayısı ile şikayetlere ilişkin Kurul tarafından verilen karar sayısı arasında fark bulunması beklenen bir durumdur. Çünkü, kuruma gelen şikayetler hemen Kurul gündemine gelmemekte ve Kurul gündemine gelen bir şikayet ile ilgili olarak Kurul önce ara karar, sonra da uyuşmazlık kararı alabilmekte, böylece gelen bir şikayete ilişkin Kurul tarafından birden fazla karar alınması söz konusu olduğundan şikayetlere ilişkin karar sayısı, şikayet sayısından fazla olabilmektedir.

Tablo 5.10'da Kuruma gelen şikayetlerin ihale türüne göre aylık bazda dağılımı yer almaktadır. Sonuçlara göre, Kuruma yapılan 1.372 adet şikayetin 938'i, Hizmet alımı ihalelerine yönelik olurken, 245'i mal alımı ihalelerine ve 189 adedi ise yapım işleri ihalelerine yöneliktir. Gelen Şikayet başvurusu adet olarak en fazla Ocak ayında gerçekleşmiştir.

**Tablo 5.10.** Kuruma Gelen Şikayetlerin İhale Türlerine Göre Aylık Bazda Dağılımı

Gelen Şikayet Sayısı				
Ay	Mal Alımı	Hizmet Alımı	Yapım İşleri	Toplam
Ocak	69	439	88	596
Şubat	82	254	52	388
Mart	94	245	49	388
Toplam	245	938	189	1.372

Tablo 5.11'de Kuruma gelen şikayetlerin toplam ihaleler içindeki payı yer almaktadır. 2008 yılının ilk üç ayında Kamu İhale Kurumuna gelen sonuçlara göre, mal alımı ihalelerinin %1,04'ü, hizmet alımı ihalelerinin %9,05'i, yapım işi ihalelerinin %3,85'i şikayet edilirken, toplamda ihalelerin %3,53'ünün şikayet edildiği görülmektedir. Buna göre, hizmet alımı ihalelerine ilişkin şikayetlerin çok yüksek oranda olduğu söylenebilmektedir.

**Tablo 5.11.** Gelen Şikayet Başvurularının Toplam İhaleler İçindeki Payı

İhale Türleri	Gelen Şikayet Sayısı	İhale Sayısı	Şikayetlerin Toplam İhaleler İçindeki Payı(%)
Mal	245	23.604	1,04
Hizmet	938	10.361	9,05
Yapım	189	4.906	3,85
Toplam	1.372	38.871	3,53

Tablo 5.12'de Kuruma gelen şikayetlerin başvuru yapanın türüne göre dağılımı yer almaktadır. Buna göre, başvuruların %86,30'u tüzel kişiler, %9,48'i gerçek kişiler, %2,62'si ortak girişimler tarafından yapılırken, 2008 yılının ilk üç ayında 16 adet Başkanlık İstemi bulunmaktadır.

**Tablo 5.12.** Kuruma Gelen Şikayetlerin Başvuru Yapanın Türüne Göre Dağılımı

Başvuranın Türü	Başvuru Sayısı	Yüzde
Tüzel Kişi	1.184	86,30
Gerçek Kişi	130	9,48
Ortak Girişim	36	2,62
Başkanlık İstemi	16	1,17
Kamu Kuruluşu	2	0,15
Diğer	4	0,29
Toplam	1.372	100



## BÖLÜM 5 KURUL KARAR VE ŞİKAYET İSTATİSTİKLERİ

Tablo 5.13'te Kuruma yapılan şikayetlerin kaç şikayetçi tarafından yapıldığı ve şikayetçi başına düşen ortalama şikayet sayısı verilmiştir. Tablo'da belirtilen sonuçlara göre, 2008 yılının ilk üç ayında Kuruma 934 şikayetçi tarafından 1.372 adet şikayet başvurusunda bulunulmuştur. Genel anlamda, bir şikayetçi başına düşen ortalama şikayet sayısı 1,47 olurken, mal alımı ihalelerinde bu değer 1,26, Hizmet alımı ihalelerinde 1,61 ve Yapım işleri ihalelerinde ise 1,20 olmaktadır. En yüksek oranda hizmet alımlarında bir şikayetçinin birden fazla kez aynı ya da farklı ihaleyi şikayet ettiği görülmektedir.

**Tablo 5.13.** İhale Türlerine Göre Şikayetçi Başına Düşen Ortalama Şikayet Sayısı

İhale Türü	Kuruma Gelen Şikayet Sayısı	Şikayetçi Sayısı	Şikayetçi Başına Düşen Ortalama Şikayet Sayısı
Mal Alımı	245	194	1,26
Hizmet Alımı	938	582	1,61
Yapım İş	189	158	1,20
Toplam	1.372	934	1,47

Tablo 5.14'te Kuruma şikayette bulunan şikayetçilerin şikayet etme sıklıkları analiz edilmiş ve 934 adet şikayetçinin 582 adedinin hizmet alımı ihalelerini, 194 adedinin mal alımı ihalelerini, 158 adedinin ise yapım işi ihalelerini şikayet ettiği ortaya çıkarılmıştır. Şikayetçilerin %78'inin 1 kez şikayet başvurusunda bulunduğu, %14'ünün 2 kez, %3'ünün 3 kez şikayet başvurusunda bulundukları görülmektedir. Hizmet alımlarında bir şikayetçinin 69 kez şikayet başvurusunda bulunması dikkat çekicidir.

**Tablo 5.14.** Şikayet Etme Sıklığına Göre Şikayetçi Sayısı

Şikayet Etme Sıklığı	Şikayetçi Sayısı				Şikayet etme sıklığına göre şikayetçilerin oranı
	Mal	Hizmet	Yapım	Toplam	
1	165	427	137	729	78,05
2	21	97	17	135	14,45
3	6	24	2	32	3,43
4	1	15	1	17	1,82
5-16	1	18	1	20	2,14
69	0	1	0	1	0,11
Toplam	194	582	158	934	100

Kuruma gelen şikayetlerin şikayet edilme sıklığına göre dağılımı Tablo 5.15'de verilmiştir. Kuruma gelen şikayet sayısı 1.372 adet olmasına rağmen 1.174 adet ihale şikayet edilmiştir. 1.174 adet ihalenin 1.017'si bir kez şikayet edilirken, 157 adedi birden fazla kez şikayet edilmiştir. İhale başına ortalama şikayet edilme sayısı mal alımı ihalelerinde 1,09 olurken, hizmet alımı ve yapım işlerinde sırasıyla 1,20 ve 1,13 olmaktadır.

**Tablo 5.15.** İhale Türlerine Göre Aynı İhalenin Şikayet Edilme Sıklığı

İhale Türü	Şikayet Edilme Sıklığı					Şikayet Edilen İhale Sayısı	İhale Başına Ortalama Şikayet Edilme Sayısı
	1	2	3	4	5		
Mal	210	11	3	1	0	225	1,09
Hizmet	657	103	15	5	2	782	1,20
Yapım	150	13	3	1	0	167	1,13
Toplam	1.017	127	21	7	2	1.174	1,17

\*.Bir ihalenin ortalama şikayet edilme sıklığı arasında ihale türlerine göre farklılık olup olmadığını ortaya koymak için ANOVA testi yapılmış ve test sonucunda F değeri: 5,2062, Serbestlik derecesi: 2, p=0.005 bulunmuştur. Buna göre, hizmet alımı ihalelerindeki bir ihalenin ortalama şikayet edilme sıklığının diğer ihale türlerinden daha fazla olduğu istatistiksel olarak ortaya konmuştur.

**6.1. İHALELERE KATILMAKTAN YASAKLAMAYA İLİŞKİN GENEL BİLGİLER**

4734 sayılı Kanunun 53 üncü maddesine göre, Kamu İhale Kurumu, Kamu ihalelerine katılmaktan yasaklı bulunanların sicillerini tutmakla görevli olup, sadece 4734 ve 4735 sayılı kanunlar yönünden değil, diğer mevzuat yönünden de ihalelere katılmaktan yasaklı olanların sicilini tutmaktadır.

4734 sayılı Kanunun 58 inci ve 4735 sayılı Kanunun 26 ncı maddelerinde, bu Kanunlarda sayılan yasak fiil veya davranışlarda bulundukları tespit edilen gerçek veya tüzel kişiler ile birlikte bu maddelerde sayılan ortakları veya ortaklıkları hakkında, ihaleyi yapan bakanlık veya ilgili veya bağlı bulunulan bakanlık tarafından, ihalelere katılmaktan yasaklama kararı verileceği hüküm altına alınmıştır. Yasaklama kararlarının, herhangi bir bakanlığın bağlı veya ilgili kuruluşu sayılmayan idarelerde bu idarelerin yetkilileri, il özel idareleri ve belediyeler ile bunlara bağlı birlik, müessese ve işletmelerde ise İçişleri Bakanlığı tarafından verileceği düzenlenmiştir.

İdarelerin ihalelere katılmaktan yasaklama kararı verilmesi gereken yasak fiil veya davranışları tespit etmeleri durumunda gereğinin yapılması için ilgili veya bağlı bulunulan bakanlığa veya herhangi bir bakanlığın bağlı veya ilgili kuruluşu sayılmayan idarelerde bu idarelerin yetkililerine başvurmaları zorunludur. İlgili veya bağlı bakanlık veya herhangi bir bakanlığın bağlı veya ilgili kuruluşu sayılmayan idarelerde bu idarelerin ihale yetkilisi Kanunda öngörülen süre içinde ihalelere katılmaktan yasaklama kararını vermek zorundadır.

Bu nedenle ihalelere katılmaktan yasaklama kararı verecek bakanlık veya kamu kurum ve kuruluşlarının;

a) İhale sürecinde, sözleşmelerin düzenlenmesi ve uygulanması aşamalarında bu kararları zamanında verebilmek ve 4734 sayılı Kanunun 58 inci ve 4735 sayılı Kanunun 26 ncı madde hükümlerinin gereğini yerine getirebilmek için gereken özeni göstermeleri ve tedbirleri almaları,

b) İhalelere katılanlar hakkında ihalelere katılmaktan yasaklama kararı verilmesi halinde 4734 sayılı Kanunun 58 ve 4735 sayılı Kanunun 26 ncı maddelerinin 2 nci fıkraları uyarınca;

1- ihalelere katılmaktan yasaklama kararı verilen tüzel kişilerin şahıs şirketi olması halinde şirket ortaklarının tamamı hakkında, sermaye şirketi olması halinde ise sermayesinin yarısından fazlasına sahip olan gerçek veya tüzel kişi ortaklar hakkında

2- Haklarında yasaklama kararı verilenlerin gerçek veya tüzel kişi olması durumuna göre; Ayrıca

a) Bir şahıs şirketinde ortak olmaları halinde bu şahıs şirketi hakkında da

b) Sermaye şirketinde ortak olmaları halinde ise sermayesinin yarısından fazlasına sahip olmaları kaydıyla bu sermaye şirketi hakkında da

4734 sayılı Kanunun 58 ve 4735 sayılı Kanunun 26 ncı maddelerinde belirtilen usulde ihalelere katılmaktan yasaklama kararı verilmesi gerekmektedir.

İdarece, bu konuda ayrıca haklarında ihalelere katılmaktan yasaklama kararı verilenlerce beyan edilenin dışında varsa bunların ortaklarının ve/veya ortaklıklarının tespit edilmesi amacıyla ilgili kamu kurum ve kuruluşları ve kamu kurumu niteliğindeki meslek kuruluşları ile gerekli koordinasyonun sağlanıp, araştırmaların yapılması da önem taşımaktadır.

c) 4734 sayılı Kanun ve 4735 sayılı Kanun uyarınca verilecek ihalelere katılmaktan yasaklama kararlarına karşı yargı yoluna başvurulması halinde, yargı mercilerince verilecek her türlü kararın bir örneğinin bilgi için Kamu İhale Kurumuna gönderilmesi,

d) 4734 sayılı Kanunun 59 uncu ve 4735 sayılı Kanunun 27 nci maddelerinde, ihalelere katılmaktan yasaklamayı gerektiren ve suç teşkil eden fiil veya davranışlarda bulunanlar hakkında Cumhuriyet Savcılıklarına suç duyurusunda bulunmaları,

e) İhalelere katılmaktan yasaklama kararına karşı açılan davada yürütmenin durdurulması veya iptal kararı verilmesi durumunda kararın aslı veya onaylı örneğinin Kurumumuza sunulması halinde ilgili gerçek veya tüzel kişiler yasaklılar listesinden çıkarılacaktır. Ancak, mahkeme kararı uyarınca veya idari bir işlemle ihalelere katılmaktan yasaklama kararlarının kaldırılması, değiştirilmesi veya düzeltilmesi hallerinde kararın yasaklama kararını veren idarelerce Resmî Gazete’de yayımlanması,

f) 4734 sayılı Kanunun 53 üncü maddesinde haklarında ihalelere katılmaktan yasaklama kararı verilenlerin sicillerini tutma görevi Kamu İhale Kurumuna verildiğinden, bu görevin etkin olarak yerine getirilebilmesi amacıyla, ihalelere katılmaktan yasaklamaya ilişkin kararların, Resmi Gazete’de yayımlanması gerekmektedir.

Kamu İhale Kurumu, yürürlükteki mevzuat gereğince kamu idarelerince veya adli mercilerce geçici veya sürekli olarak kamu ihalelerine katılmaktan yasaklanmış olanları, 3713 sayılı Terörle Mücadele Kanunu kapsamına giren suçlardan veya organize suçlardan dolayı hükümlü bulunanları, hileli iflas ettiğine karar verilenleri ilgili kuruluş ve mercilerle koordinasyon sağlayarak belirlemek ve

bunların sicillerini tutmak ve Kamu İhale Kanununa aykırı hareket etmekten dolayı haklarında ceza kovuşturması yapılarak kamu davası açılanların tespitine ilişkin olarak ilgili kuruluş ve mercilerle işbirliği yapmak ve buna ilişkin bilgilerin sicilini tutmak ile yükümlüdür. Bu çerçevede, Kurumun İstatistik ve Sicil İzleme Dairesi başkanlığı tarafından, kamu ihalelerine girmekten yasaklı olan gerçek/tüzel kişilerin listesi tutulmaktadır.

## 6.2. 2008 YILI İLK 3 AYLIK DÖNEME AİT YASAKLAMA İSTATİSTİKLERİ

Bu bölümde, 2008 yılı ilk üç aylık döneminde kaydedilen yasaklama istatistikleri ile yasaklama süresi bitenlere ilişkin istatistikler yer almıştır.

### 6.1. 2008 Yılı İlk 3 Aylık Dönemdeki Aktif ve Pasif Yasaklamalar

2008 Yılı ilk 3 aylık dönemde yasaklamalar	Yasaklama Sayısı
01.01.2008-31.03.2008 tarihleri arasında yasaklılık kaydı alınan yasaklama sayısı	1.041
01.01.2008-31.03.2008 tarihleri arasında yasaklılığı biten yasaklama sayısı	857

Tablo 6.1'deki sonuçlara göre, 2008 yılının ilk üç aylık döneminde yasaklama listesine 1.041 adet yeni yasaklama kaydedilmiştir. Aynı dönemde, yasaklılık süresi bittiği için, yargı kararı ya da idari karar nedeniyle yasaklılığı sona eren 857 adet yasaklama bulunmaktadır. Bu yasaklamaların 807'sinin yasaklılığı, yasaklılık süresi bitimi nedeniyle, 35'inin yasaklılığı yargı kararı nedeniyle, 15'inin ise idari karar ile sona ermiştir.

**Tablo 6.2.**Yasaklama Dayanağına Göre Aktif Yasaklama Sayıları

Aktif Yasaklamalar	Yasaklamanın Dayanağı	Yasaklama Sayısı	%
01.01.2008-31.03.2008 tarihleri arasında aktif listeye giren yasaklamalar	2886	136	13,06
	4734	233	22,38
	4735	509	48,90
	TCK	157	15,08
	Diğer Mevzuat	6	0,58
	Toplam	1.041	100,00
Toplam aktif yasaklamalar	2886	489	10,80
	4734	927	20,48
	4735	1.748	38,61
	TCK	1.338	29,56
	Diğer Mevzuat	25	0,55
	Toplam	4.527	100,00

Tablo 6.2'de aktif yasaklamalar, listeye son 3 ayda yeni giren yasaklamalar ve 31.03.2008 tarihi itibarıyla yasaklama listesinde bulunan toplam yasaklamalar olarak ayrı ayrı incelenmiştir. Son üç ayda listeye giren yasaklamaların %48,90'ı 4735 sayılı KİSK'e göre yasaklanırken, %22,38'i 4734 sayılı KİK kanununa göre, %15,08'i Türk Ceza Kanununa göre, %13,06'sı ise 2886'ya göre yasaklanmıştır.

**Tablo 6.3.**Yasaklama Kapsamına Göre Aktif Yasaklamaların Dağılımı

Aktif Yasaklamalar	Yasaklamanın Kapsamı	Yasaklama Sayısı	%
01.01.2008-31.03.2008 tarihleri arasında aktif listeye giren yasaklamalar	Tüm İhaleler	1.022	98,17
	Bakanlık İhaleleri	3	0,29
	Kurum İhaleleri	16	1,54
	Toplam	1.041	100,00
Toplam aktif yasaklamalar	Tüm İhaleler	4.386	96,89
	Bakanlık İhaleleri	86	1,90
	Kurum İhaleleri	55	1,21
	Toplam	4.527	100,00

Tablo 6.3'de, 31.03.2008 tarihi itibarıyla 4.527 aktif yasaklamaların %96,89'u tüm ihalelerden yasaklanırken, %1,90'ı bakanlık ihalelerinden, %1,21'i kurum ihalelerinden yasaklıdır. Son üç ayda yasaklı listesine giren yasaklamalar incelendiğinde, tüm ihalelerden yasaklanma oranının %98,17 olduğu, kurum ihalelerinden yasaklanma oranının %1,54 olduğu, bakanlık ihalelerinden yasaklanma oranının ise %0,29 olduğu görülmektedir.

**Tablo 6.4.** Yasaklananların Uyuşuna Göre Aktif Yasaklamaların Dağılımı

Aktif Yasaklamalar	Yasaklının Uyuşu	Yasaklama Sayısı	%
01.01.2008-31.03.2008 tarihleri arasında aktif listeye giren yasaklamalar	T.C	1.033	99,23
	Yabancı	8	0,77
	Toplam	1.041	100,00
Toplam aktif yasaklamalar	T.C	4.498	99,36
	Yabancı	29	0,64
	Toplam	4.527	100,00

Tablo 6.4'de, toplam yabancı yasaklama sayısının 29 olduğu görülmektedir. Son üç aylık dönemde aktif yasaklama listesine 8 yabancı yasaklama alınmıştır.

**Tablo 6.5.** Yasaklama Süresine Göre Aktif Yasaklamaların Dağılımı

Aktif Yasaklamalar	Yasaklama Süresi	Yasaklama Sayısı	%
01.01.2008-31.03.2008 tarihleri arasında aktif listeye giren yasaklamalar	6 ay	87	8,36
	1 yıl	687	65,99
	18 ay	6	0,58
	2 yıl	103	9,89
	2 yıldan fazla	158	15,18
	Toplam	1.041	100,00
Toplam aktif yasaklamalar	6 ay	276	6,10
	9 ay	13	0,29
	1 yıl	2.267	50,08
	18 ay	14	0,31
	2 yıl	692	15,29
	2 yıldan fazla	1.265	27,94
	Toplam	4.527	100,00

Tablo 6.5'de yasaklama süresine göre aktif yasaklamaların dağılımı verilmiştir. 31.03.2008 tarihi itibarıyla aktif yasaklamaların, yasaklılık süresine göre dağılımı incelendiğinde, yasaklamaların

%50'sinin 1 yıl süre ile, %6,5'inin 1 yıldan az süre ile, %43,5'inin ise 2 yıl ve daha fazla süre ile yasaklandıkları görülmektedir.

**Tablo 6.6.** Yasaklayan Bakanlık/Kurum'a Göre Aktif Yasaklamaların Dağılımı

Yasaklayan Bakanlık/Kurum	Yasaklama Sayısı
Adalet Bakanlığı	11
Başbakanlık	203
Bayındırlık ve İskan Bakanlığı	37
Belediyeler	5
Ceza Mahkemesi	22
Cumhuriyet Başsavcılıkları	1.316
Çalışma ve Sosyal Güvenlik Bakanlığı	4
Çevre ve Orman Bakanlığı	51
Devlet Bakanlığı	3
Enerji ve Tabii Kaynaklar Bakanlığı	190
İçişleri Bakanlığı	529
İl Özel İdareleri	2
Kitler	10
Kültür ve Turizm Bakanlığı	3
Maliye Bakanlığı	279
Milli Eğitim Bakanlığı	1.316
Özel Bütçeli Kurumlar	18
Sağlık Bakanlığı	355
Sanayi ve Ticaret Bakanlığı	4
Tarım ve Köyişleri Bakanlığı	30
Ulaştırma Bakanlığı	97
Yüksek Öğretim Kurumları	42
<b>Toplam</b>	<b>4.527</b>

Tablo 6.6'da yasaklayan Bakanlık/Kurum'a göre aktif yasaklamaların dağılımı yer almaktadır. Tablo'ya göre toplam 4.527 adet yasaklamanın 1.316 adeti, Cumhuriyet Başsavcılıkları tarafından, kalan 3.211 adedi ise idareler tarafından yasaklanmışlardır.